



HISSANT LA PLOMA

LA PREVENCIÓ I LA PROTECCIÓ CIVIL A L'ESCALA

L'hivern passat unes fortes nevades paralitzaren la vida de Catalunya, fa tan sols un mes es produïen uns incendis que devastaven gran part de l'Alt Empordà, i a la televisió ens apareixen tot sovint imatges de sinistres que es produeixen arreu del món (terratrèmols, inundacions, etc). Conscients que una catàstrofe d'aquest tipus pot passar en qualsevol lloc i en qualsevol moment, aquest article analitza fins a quin punt el nostre poble està preparat per a afrontar una eventualitat d'aquestes, alhora que aporta algunes idees que podrien ajudar a vertebrar millor l'actuació en aquests casos.

Relat fictici:

«Feia molta estona que plovia. Plovia cada vegada més fort. El Ter, el Fluvià i la Muga anaven creixent. L'aigua baixava marronosa, el mar era brut i tenia un color lleig i fosc. Semblava com si es comencés a aixecar una tramuntana molt empenyadora. En un parell d'hores tots els pescadors ja havien assegurat les barques del moll. Els pagesos havien guardat les eines i els ramaders havien tancat el bestiar. Caminar comença a ésser problemàtic tant pel vent que bufa com per l'aigua que va caient. Alguns agosarats que volien sortir de L'Escala han hagut de recular, no es passa per la carretera i ja es començava a inundar la plana. Dues hores més i ja estàvem envoltats d'aigua. Els telèfons no funcionen i la llum tampoc. Ja comença a ser vespre. En un racó del poble es produeix una emergència...»

La realitat actual:

Un cas com el que hem descrit anteriorment es pot donar al poble de l'Escala, i llavors cal preguntar-nos: de quins mitjans disposem per a fer-li front? Existeix una persona que coordini els mitjans de què disposa el poble per a portar a terme les primeres tasques de salvament i resoldre les emergències? Existeix ja un pla de prevenció d'una situació d'aquest tipus?

Podem contestar perfectament a la primera pregunta, ja que l'Escala compta amb una sèrie de serveis que intervindrien en una situació com l'esmentada. Aquests són els bombers, el servei forestal, el servei de salvament del mar, els radioaficionats, dos metges, una ambulància, la policia municipal i la guardia civil, de mode que en cas d'emergència, tots ells estarien sota les ordres del batlle de la vila. A aquestes persona caldria afegir, en circumstàncies excepcionals, els militars, que previ consentiment del governador civil, podrien intervenir junt amb altres cossos. Aquesta seria la gent teòricament preparada per a una eventualitat, la gent que actuarien instantàniament, potser són pocs, però al menys ja s'ha començat per quelcom.

La segona pregunta també pot ésser fàcilment contestada, la persona que hauria de coordinar totes aquestes forces, seria el batlle, que d'alguna manera en una situació d'aquest tipus, adquireix tot el poder i pren les decisions.

Ara bé, els problemes venen en intentar contestar la tercera pregunta, la que fa referència a si ja hi ha un pla preconcebut d'actuació, que permeti per una part la prevenció, i que faci que en cas de sinistre, no calgui organitzar res a correuita, sino que tot ja s'hagi planificat anteriorment. Aquest concepte que expliquem es pot resumir perfectament amb els termes **Protecció Civil**, i que es, pot ser, l'apartat més fluix dels tres que hem esmentat, i això no només al nostre poble, sinó a arreu de tot l'estat espanyol. És doncs, en aquest

apartat, on caldria incidir més, per aconseguir una seguretat més amplia en aquest terreny. Val a dir que la **Protecció Civil** es basa primordialment en una planificació en la qual intervenen tots els cossos de salvament i rescat (bombers, ambulàncies, etc.) juntament amb tècnics entesos en aquestes matèries (metges, enginyers, etc.), que entre tots preveuen una possible catàstrofe i decideixen quina haurà d'ésser l'actuació de cada una de les parts implicades en cas que es produeixi. D'aquesta manera s'aconsegueix una actuació molt més ràpida i ordenada, i conseqüentment molt més eficaç. A Catalunya mateix, una planificació d'aquest tipus només es dona en casos molt aïllats (emergències nuclears de Vandellós i Ascó per exemple.)

Un primer intent de Protecció Civil a l'Escala:

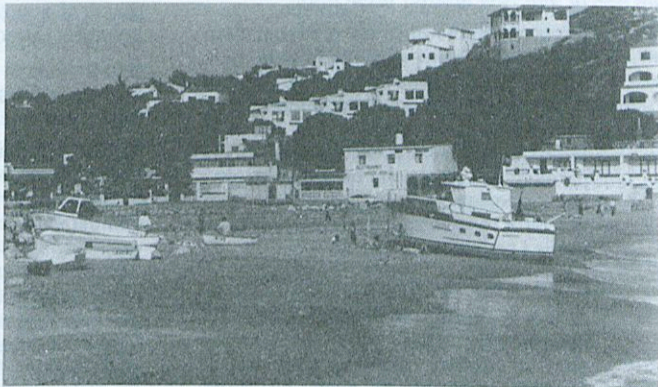
En una iniciativa que va portar a terme l'Ajuntament escalenc el passat estiu, podem apreciar-hi la primera idea d'una coordinació com la que esmentavem. Aquesta iniciativa és la que es veu representada en els adhesius que es varen repartir i que consisteix en centralitzar totes les urgències que es puguin produir al municipi durant l'estiu, en un sol telèfon (el 77 00 86 de la Policia Municipal), que sens dubte simplifica molt l'actuació en cas d'emergència. Això ve a donar una lleugera idea del que seria una **Protecció Civil** portada a les màximes conseqüències.

Una proposta alternativa:

Nosaltres, des d'aquí ens permetem de fer un suggeriment que podria ajudar a millorar una futura **Protecció Civil** per a l'Escala. Aquesta proposta seria que el pla de protecció s'articulés tenint en compte els barris que formen el poble, de manera que a partir de cada barri, sorgissin uns representants, que acostessin més ràpidament el barri al consistori. Amb això una actuació més ràpida i fluïda, a la vegada que aquesta formació d'una representació per barris pot ésser utilitzada per a moltes activitats (de tipus cultural, etc.), i farà intervenir molt més directament a les persones del poble, en els assumptes que l'afecten.

MONTRECOVA

NOTA: Preguem que disculpin la manca de dades, però ens ha estat impossible d'obtenir-les ja que en molts casos, com és el dels bombers, es troben centralitzades fora de l'Escala.




SASTRERIA



Vilabrú

MARIA BUIXEDA BURGAS



Vinet

C/. Empúries, 19
C/. Calvari, 20
Teléf. (972) 77 01 85
L'ESCALA (Girona)

- Mobles
- Articles
Bambú
- Decoració
- Cistelleria
- Regals
- Bosses