

CONEGUEM ELS NOSTRES ESCRIPTORS

MERCÈ RODOREDA



Mercè Rodoreda i Gurgui va néixer a Barcelona el 10 d'octubre de 1909. El seu pare treballava de comptable en una botiga. Ella hagué de deixar l'escola als nou anys, es casà amb un seu oncle als vint anys i al cap d'un any va néixer el seu primer fill. Treballà al Comissariat de Propaganda de la Generalitat com a correctora de català. La guerra va interrompre la seva carrera ja que s'hagué d'exiliar a Rossy-en-Brie, París, Llemotges, Bordeus (on es guanyà la vida cosint) i Ginebra on es dedicà primerament a la pintura i després lentament tornà a escriure. Durant els anys seixanta visqué en el triangle Ginebra-Barcelona-París i no fou fins ben entrada la dècada dels setanta que s'establí definitivament a Romanyà de la Selva. Una ràpida malaltia acabà amb la seva vida el mes d'abril de 1983.

La seva activitat literària començà amb col·laboracions a diaris i revistes en forma de contes ("Clarisme", "La Revista de Catalunya", "Meridià", "Mirador"...). La seva obra parteix d'un món quotidià i concret que evolucionarà cap al mite. Totes les novel·les tenen un únic tema que és la frustració en les relacions amoroses. Això crea una edat adulta plena d'infelicitat que es contraposa a una infància feliç però llunyana i perduda. El paper de protagonista sempre és desenvolupat per una dona, la qual se'ns presenta com una marginada al servei de l'home, és a dir, com una amstençada. Rodoreda ens presenta, a través

d'aquestes heroïnes, una visió del món lligada a una edat diferent cada vegada (Aloma és una adolescent, Colometa abandona la joventut, Teresa envelleix i mor) de manera que es completa el cicle vital de l'home. La trama es centrarà en el triangle amorós, es reflecteix la immediata postguerra i una ciutat concreta, Barcelona. La seva prosa sembla senzilla però en realitat esdevé densa, suggeridora i plena de recursos narratius.

La seva novel·lística ha estat dividida en dues etapes. La primera comprèn l'obra realista psicològica de les quals destaquem *Aloma* (1938), *La plaça del Diamant* (1962) i *El carrer de les Camèlies* (1966); la segona etapa, que ha estat denominada de vellesa, comprèn obres que tenen un caire més fantàstic en les quals el món dels humans perd importància per deixar pas al món mític. Pertany a aquesta darrera etapa la novel·la *Mirall trencat* (1974).

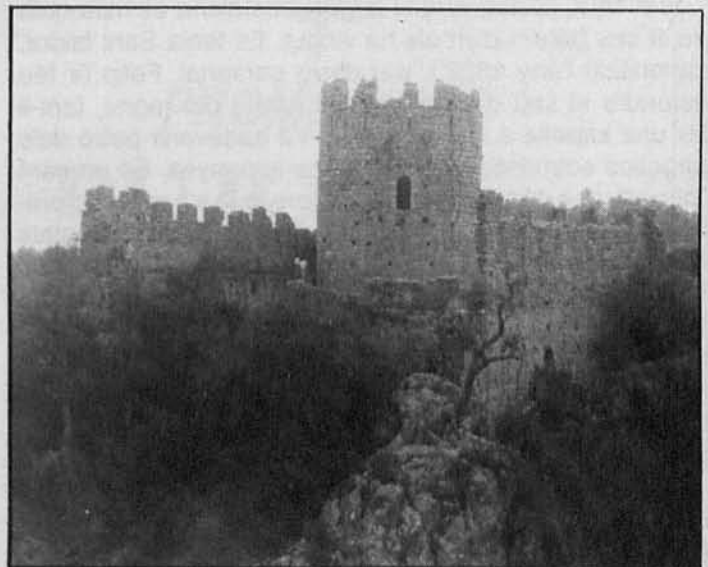
Al cap de tres anys de la seva mort es va publicar una novel·la inacabada on l'autora reflectia tot el seu univers mental, es tracta de *La mort i la primavera* (1986).

Amb tot això, queda ben palès que Mercè Rodoreda ha estat una de les més grans escriptores de la postguerra catalana.

MERCÈ RABIONET I RIBAS

CASTELLS DE CATALUNYA

EL CASTELL DE FARNERS



Vista general.

El castell de Farners es troba a pocs quilòmetres al sud-oest de Santa Coloma.

El castell, la planta del qual està molt ben conservada, és de forma trapezoidal. Té només dues portes, una de mig punt que es considera la principal i una altra de petita al nord, mirant cap al turó del vent, lloc fins al qual s'extenia el castell. En aquest turó encara s'hi poden veure les