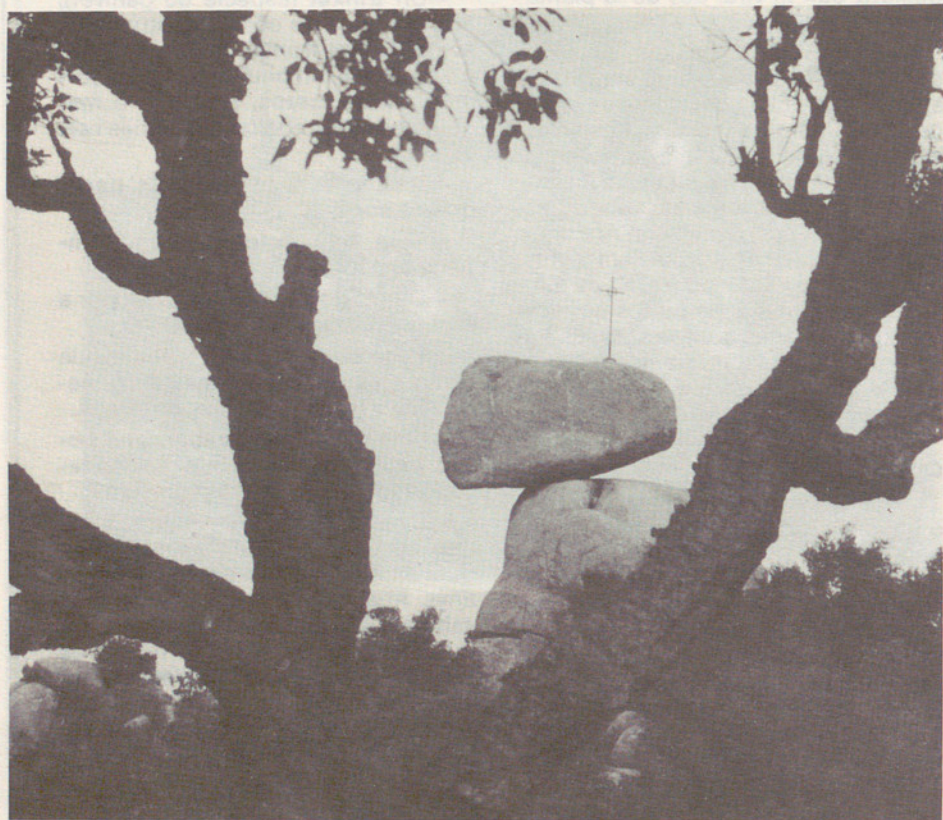


no ve d'un pam

EL PATRIMONI NATURAL



He de deixar clar que aquest article no vol ser exhaustiu, més aviat vol informar al ciutadà dels elements que fan referència al concepte de Patrimoni natural, com són els espais naturals (platges, pinedes, boscos, les cales, la mar, etc.) és a dir, els que són a l'entorn dels espais urbanitzats i edificables.

El llarg i estret corredor de la Vall d'Aro i la Vall de Sant Feliu de Guíxols ens marca una línia diferenciadora entre el Massís de les Gavarres (Nord-Oest) i la part de la Serralada de Marina anomenada Serralada de la Selva (Sud-Oest). L'opinió general és la que diu que la vall del Ridaura i la vall de Sant Feliu formen una contrada morfològicament deslligada del Baix Empordà.

El rocam paleozoic de la Serralada de la Selva recobert amb un bosc verd i espès, arriba fins al peu mateix del mar, on hi entra.

EL BOSCO

El territori és fonamentalment muntanyós i es troba cobert de pi pinyoner i pi bord que han substituït en gran part les antigues alzines sureres. La vegetació és molt espessa i entre les espècies més notables destaquen els diversos tipus de brolla i les ginestes, el bruc, ginebró, etc.

Abans l'home utilitzava el bosc com a font d'energia, podem parlar de les carboneres vegetals de «plana Basarda» o bé de les contínues caminades dels ganxons per anar a cercar la llenya per a l'estufa o pel fogó. És clar que els derivats del petroli i l'electricitat han margi-

nat el bosc com a font energètica, això ha fet que poc a poc els boscos esdevinguessin cada vegada més bruts i amb més possibilitats d'ésser víctimes de l'incendi forestal (en parlarem més endavant).

La introducció d'espècies exògenes, com ara l'eucaliptus des de fa uns sis anys, amb subvencions estatals de més de 10.000 pessetes Ha. i el finançament de les reforestacions per part de la Banca Oficial, han provocat que el propietari mitjà s'envalentonés a substituir boscos enters (hi ha casos de més de 70 Ha.) que com tothom sap trenquen l'equilibri ecològic del bosc de tipus mediterrani i provoquen, per l'aterraçament del terreny, una important i irreversible erosió.

Pel que fa a la caça per les rodalies de Sant Feliu, en tinc poques dades tot i que són molts els caçadors que van al conill i al porc senglar. És molt significatiu però que el president de la Societat de Caçadors de Palamós digui: «... la continuïtat de la «Ley Nacional de Caza» condemna Catalunya a convertir-se en un veritable desert ecològic, forestal i cinegètic, dins la present dècada. I per tal d'evitar-ho seria necessària la seva derogació immediata».

LA MAR (salada i contaminada)

El peix és una de les fonts de riquesa que arran de la desmesurada acció de l'home, en els darrers deu anys, ha sofert canvis importants. Així per exemple fa dos anys hi havia, segons ens expliquen,

molts calamars i de mida molt grossa (els vells pescadors no n'havien vist mai de tan grossos); els entesos expliquen el fet per la fugida dels verats de determinats llocs de la plataforma pesquera. El peix de roca està disminuint en qualitat i quantitat. Els rogers, les julioles i els serrans quan se'ls neteja per a rentar-los, cada vegada treuen més barrumera, cada cop tenen més gust de mercuri: és per la contaminació.

Haig de remarcar la manca total d'estudis pel que fa a la contaminació de les diferents espècies marines. He pogut trobar un estudi del 1975 publicat al n.º 35 de la Revue Internationale d'Océanografie Medicale on s'estudien les espècies que sobrepassen la dosi de mercuri «autoritzada» per l'Organització Mundial de la Salut (0.5 mil·ligrams per Kgr. de peix), i podem trobar de les 17 que s'estudien les molt conegudes llissa (1.88 Mgr. per Kgr.), el cranc (1.86 Mgr. per Kgr.), el rap (2.61 Mgr. per Kgr.) i el llagostí (1.04 Mgr. per Kgr.). Alguns especialistes, com el comandant COUSTEAU afirmen que la vitalitat del Mediterrani ha disminuït en un 30 per cent en els últims 15 anys.

Seguint amb aquesta mena d'inventari de productes del mar, s'ha de parlar de la decadència també, del «musclo de roca», a causa fonamentalment de l'acció dels recol·lectors, perquè els agafen amb rasqueta emportant-se els petits i els grossos. Les llagostes i les cabres es troben molt escassament, degut a les vaques d'arrossegament que s'acosten fins tocar les roques i s'emporten les llagostes que van a desovar impedit així la seva funció reproductora. Els pescadors i els submarinistes haurien de tenir en compte que una llagosta és una espècie de creixement lent (una llagosta triga 15 anys a pesar el mig quilo). Pel que fa als escamarlans i gambes cada dia escassegen més, només heu d'acostar-vos al mercat i mirar el preu.

