

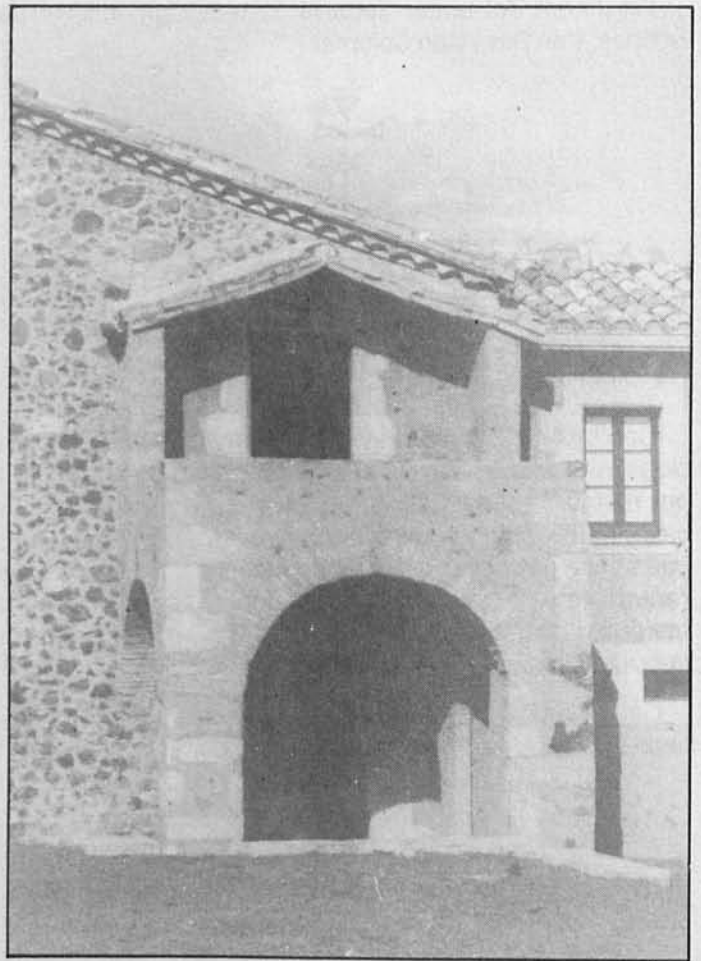
Can Boet té una ampliació lateral a llevant, i a ponent hi ha un cobert.

Tant les obertures interiors com les exteriors estan farcides de pedra (perdó, les exteriors "estaven"). Ara està en estat ruïnós, cosa que es veu agreujada per les espoliacions que hi fan alguns saltaparets. El que s'ha conservat en bon estat són alguns mobles que han estat restaurats pels seus propietaris.



La història de Can Boades se situa en l'època d'en Serrallonga, quan aquest va segrestar al petit hereu Boades, en una de les seves accions de bandolerisme. En els segles XVII i XVIII va estar fortament ampliada i reformada: es va fer l'actual façana, amb la característica balconera (1740), es va renovar el corral i es van fer els coberts a la banda de ponent. El resultat final va ser una fortalesa en la qual no podia faltar un torricó espitllerat per defensar-se. Durant el segle XX ha estat periòdicament reformada, i fou en una d'aquestes reformes quan el mestre paleta Ramon Cristòfol va esculpir, en una pedra tosca verge, la forma d'un cap humà acompanyat de la inscripció: "reliquia de volcà".

A la masia hi havia un pas subterrani que comunicava amb la mina de les Fonts.



La masia més gran del poble és Can Bes. Antigament formava part de Ca n'Oliveres de Munt, que es va dividir entre dues germans formant dues cases independents: Can Bes, que mira a migdia, i Can Peremàrtir, que mira a llevant.

La casa inicial es va engrandir per cada costat, seguint la línia de la façana principal. Té baixos i dues plantes, l'última de les quals és terrat.

A l'entrada hi havia una volta de grans dimensions, però amb el temps es va deteriorar i va ser substituïda per un embigat, igualment com el sostre de la sala, tot i que s'hi han conservat les grans cartel·les. La sala s'il·lumina gràcies a la claror que penetra per un gran finestral central.

La família encara continua el rem de pagès i s'ha dotat el mas amb les més modernes i avançades instal·lacions agrícoles i ramaderes.

