

El musclo de roca (*Mytilus galloprovincialis*) a la Reserva Marina Integral "Ses Negres" i al litoral de Begur

Introducció

La Costa Brava és un dels paratges naturals litorals més atractius de Catalunya pel que fa al turisme, de tot tipus i origen; això provoca que, especialment en les èpoques de més afluència de gent, se sumin gran quantitat d'impactes ambientals que repercuten sobre aquest entorn tan apreciat.

Entre els distints tipus de danys ocasionats per les activitats turístiques podríem destacar la pèrdua d'espais naturals o espais lliures a causa de la urbanització, la contaminació de les aigües, la generació massiva de residus, l'artificialització de les rieres, platges i sistemes naturals en general, l'alteració de la vida d'animals i plantes en gran part deguda a la hiperfreqüentació, etc.

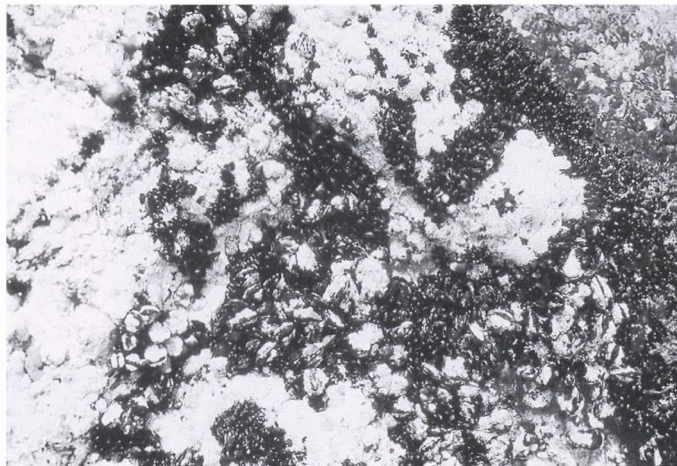
De tots els impactes esmentats es vol destacar la importància que té la recol·lecció de recursos marins bentònics (organismes marins que viuen enganxats a la roca o al substrat) com el musclo de roca, l'ostra i la garoina, entre d'altres, en la degradació dels espais litorals de la Costa Brava i de tot Catalunya.

La facilitat amb què es pot dur a terme la recol·lecció d'aquests animals, de gran interès gastronòmic en la cultura de la Costa Brava, fa que s'hagi estès ràpidament com una activitat normal i freqüent tant per a la gent del país com per als visitants. Aquesta activitat produeix estralls sobre les comunitats que viuen en els ecosistemes litorals bentònics a causa de la intensa explotació de les roques de la costa.

El *Mytilus galloprovincialis* (musclo de roca) és un dels organismes bentònics marins més apreciats per a la recol·lecció i aprofitament gastronòmic a la Costa Brava i això afecta negativament les poblacions amb la reducció considerable del nombre d'individus, perjudica la diversitat biològica i genètica i posa en perill la presència d'aquestes poblacions a mig-llarg termini. La recol·lecció massiva també afecta el paper que desenvolupa el musclo de roca

en la cadena tròfica dels ecosistemes bentònics marins.

El *Mytilus galloprovincialis*, com a organisme indicador, ens dona la possibilitat d'avaluar en termes de biomassa els efectes de la protecció de les zones litorals, concretament de la Reserva Marina Integral «Ses Negres» de Begur, que és gestionada per l'associació Nereo, ja que l'explotació que es



produeix d'aquest organisme a les zones no protegides és intensa.

El musclo de roca

El musclo és un organisme filtrador, la seva taxa de filtració és de 2 a 5 l d'aigua per hora. La seva alimentació consisteix en matèria orgànica de la qual un 14% és fitoplàncton. En viure enganxat a la roca cal que s'asseguri l'alimentació i per això els trobem de forma natural en zones de corrents permanents, mareas i trencants d'ones on la renovació de l'aigua és constant i on poden estar filtrant continuament.

Les condicions més òptimes per al desenvolupament del musclo de roca les trobem a les «rías gallegas» —temperatura entre 10°C i 20°C, salinitat de 35 per 1000, mareas acompanyades de forts corrents i l'aigua rica en fitoplàncton i altres partícules orgàniques. El *Mytilus galloprovincialis* presenta dues èpoques de posta importants: primavera i tardor.

És evident que les condicions de desenvolupament i creixement del musclo de roca de les estructures flotants on els musclos són cultivats enganxats a cordes penjants i on se'ls inverteix la posició regularment no són les mateixes que les que trobem en els sistemes naturals litorals i per tant les extrapolacions sempre s'han d'agafar amb cert escepticisme i recança.

Estudi realitzat al litoral de Begur i a la Reserva Marina Integral «Ses Negres»

Tot i això cal dir que està poc estudiat i encara menys publicat en relació amb l'efecte reserva utilitzant el *Mytilus galloprovincialis* com a indicador. La nostra recerca bibliogràfica ha evidenciat aquest buit en el tractament d'aquest tema, i a més hem pogut constatar que tota la investigació que es desenvolupa en el nostre país dedicada al *Mytilus galloprovincialis* està centrada en els cultius i en la miticultura, d'on s'han extret les dades anteriors. A Galícia trobem nombrosos articles publicats pel «Centro de Investigacions Mariñas de la Consellería de Pesca, Marisqueo e Acuicultura de la Xunta de Galicia» o del «Departamento de Biología Fundamental, Facultad de Biología de la Universidad de Santiago de Compostela».

A tot això cal afegir que hi ha molta recerca sobre el creixement, reclutament i reproducció de *Mytilus galloprovincialis* desenvolupada a la mar Mediterrània, sobretot a la Mar Negra, a la costa d'Algèria, a la mar Ligúria (Itàlia) i a l'Adriàtic (Croàcia i Itàlia). De França i el Canadà hi ha força estudis però igual que a Galícia estan dirigits cap al cultiu i es desenvolupa majoritàriament a la banda de l'oceà Atlàntic.

La primera fase de l'estudi que elabora el Centre d'Estudis del Mar de Begur - Nereo ha consistit en la realització d'una metodologia que determinés, amb resultats estadísticament irrefutables, si les poblacions de musclo