

Carnet de RUTA

Capsec i la seva rodalia

Avui ens encaminem a les jurisdiccions de Bianya. Des de Castellfolit de la Roca, hem enfilat el camí carreter que travessa els fondals de Castellar de la Muntanya. Per una banda tenim les vessants del Toix, Montpetit i Montmajor i per l'altra la carena de Malforat i Vivers.

El pintor Josep Pujol, admirat dels indrets pirencs de la comarca, afirma que el seu paisatge ofereix raconades absolutament europees, malgrat les comunicacions precàries i la mentalitat de la gent. Els arbres i l'aigua, són els elements que proporcionen aquest aire de civilització el qual, a l'inrevés de les nostres ciutats, les urbs continentals intenten involucrar en llurs traçats vials.

Seguirem rutes esquerpes i perdívoles, a la recerca de remembrances ancestrals i on l'Europa es convertirà només en un miratge inversemblant. Pretinc sobrietat a la dada. No és l'exhumació de pretèrits documentals, sinó pretext per a rescatar la intimitat que no explica cap erudit; la història, ocupada per les transcendències, ignora el secret de les hores innominades.

La contrada

A principis de segle, el terme dels encontorns constituïa el municipi de Capsec. Avui, força dispersat administrativament, la majoria dels seus agregats tradicionals formen l'ajuntament de Vall de Bianya, amb autoritats en el veïnat d'Hostal Nou.

Les muntanyes condicionen les perspectives. El Canadell, La Solana, Malforat i Vivers i, enllà, el Capsacosta, són les carenes fonamentals. Un seguit de pujols, esponjats d'arbredes, semblen peces d'una partida d'escacs fenomenal organitzada damunt del tauler calligrafiat de bancals, còrrecs, recs i rieres que subratllen els pollancrecs i les acàcies, distribuint conreus i bosc. Defineix l'hidrografia local—tributària del riu Fluvià—, la riera de Bianya, la de Castellar i la del Bac.

L'interès històric rau en el pretèrit obscur, al marge d'inventaris escripturats. Sembla que un miler d'anys abans de Jesucrist—primeries de l'Edat de Ferro—, existia un poblament radicat en els llocs de Castellar de la Muntanya. Rastres d'enterraments i vasos d'incineració fan pensar en aquesta comunitat tribal; la vall del Bac i el pla de la Gibrella, són tocs amb l'eloqüència que projecta directament a la incògnita del temps.

Més endavant, els papers s'emboquen en qui sap els interessos de l'església. Sant Martí de Capsec—cenyim el viatge a l'entorn del veïnat—, fou possessió del monestir de Sant Joan de les Abadesses, usufructuant les rendes primàries de la ruralia. El toponímic

Cuilisico (any 1079) i les seves variants, obté la gràfia actual de Capsec sense la h al darrera on, ortogràficament, fa més nosa que servei.

Les afraus de Castellar de la Muntanya

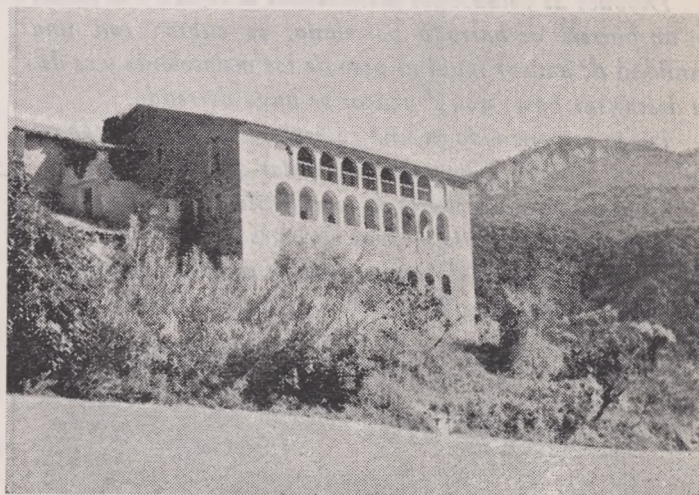
La riera de Castellar s'origina en el coll que, com un cordó umbilical, uneix la carena de Malforat i Vivers amb el Montmajor i limita la vall del Bac. Així com Malforat i Vivers separa la contrada de les valls de Bianya, el Montmajor, Montpetit i El Toix, també estructuren geogràficament les terres d'Oix.

Les aigües erosionen i urpegen les pendents del muntanyam que ens circunda. S'escorren engorjades per les timbes fins que, a les envistes de Castellfolit de la Roca—quan la vall s'esbadoca inútilment—, presenten l'aiguabarreig amb el Fluvià. El camí, encetat a la carretera d'Oix, més d'un cop s'escarbotja. Sovint el ressegueixo arrapat a la margenada i ens deixa entrellucar el rabeig esmunyint-se entre la bardissa riberenca que trava els còdols, amuntegats per les xarbotades torrencials.

M'expliquen que els masos de Castellar de la Muntanya, han estat abandonats pels masovers. La notícia és depriment, però habitual; és a dir, que no sorprèn ni amoïna molt. Contemplar un mas aterrant-se, és un espectacle que consterna perquè és un signe regressiu que, generalment, comporta l'abandó del rem de la masoveria condemnant els cultius a l'ermot i a la brossa. S'esbarria qualsevol propòsit de carretera incipient i torna la vigència dels corriols esmaperduts, aptes per a excursionistes, caçadors i boletaires.

En aquests rodals hi ha una pairalia important: Colldecarrera. La casa està situada en els darrers topants de la carena—amb galeries porticades i oratori familiar—, oberta a un paisatge lluminós però amarat de

Colldecarrera.



(Foto de l'autor).

solituds. Víctima de la maltempsada que corseca la Garrotxa, mostra els camps enherbats i l'aclapara el silenci. S'escolten els esquellots de les bèsties que pasturen pels pendissos emboscats de Malforat i Vivers i entre les clivelles del tàlveg en els repeus del Montmajor que, feréstec i soberg, s'encela enlluernat pel sol de juliol. Camí pels camps, antany conreus, i reposo a l'ombra d'un pomer; torba la sensació de buidor que provoca la porta barrada. L'ortiga creix ran de l'era i els esbarzers obstrueixen el pas. Les ginesteres florides, empolsinen l'aire de tendreses amb llur perfum càlid i transparent.

Un gos d'atura borda. Darrera d'ell passa el pastor i deixa el ramat en el cortal. Tot seguit, el veiem repen-