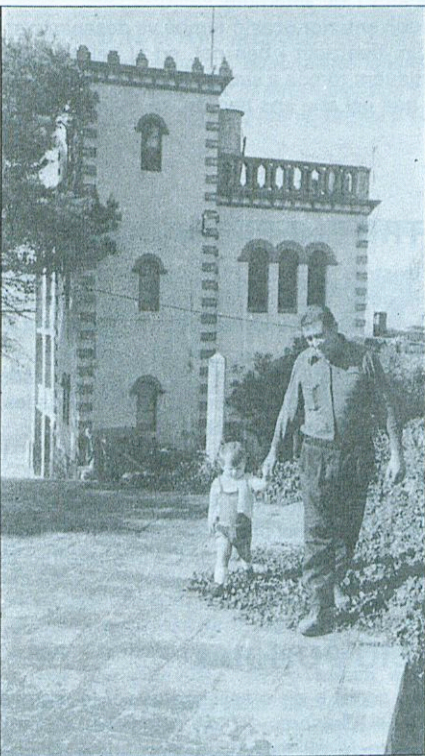


d'una carretera o àrees molt visitades per a la gent; fora d'aquests casos, el matorral tallat d'un bosc queda en la terra, ja que quan es podreix crea una capa de matèria orgànica. I aquesta matèria orgànica és necessària. Si et passeges per les dunes de Torroella, sembla que ho fas sobre un coixí, hi ha llocs que et passeges per sobre d'uns 90 cm. de fullaraca. Per exemple, agafeu les dunes si les volguessim netejar tant bé que treguessim el fullam que hi ha al sòl, aquest fet seria un desastre ecològic.

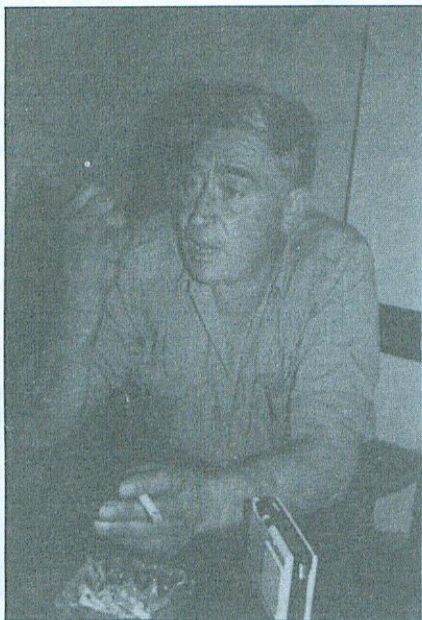
L'Esc.— El nostre bosc abans era un bosc d'alzines?.

J.G.— Darrera el bosc de pi neix el bosc d'alzines. El bosc autòcton. Les alzines es reproduïxen naturalment dins el bosc de pi. A les dunes d'Empúries hi ha una naixó d'alzines tremenda. A algunes finques de l'Escala que abans havien estat vinyes, es van plantar els pins i al darrera dels pins neixen les alzines.

Com explicar-ho?. No ho sé ben bé. Crec que els responsables d'aquest fet són els tudons o algun altre tipus d'ocell emigrant. Perquè aquestes aus quan arriben als alzinars a part d'atipar-se, se'n emporten 3 ó 4 grans a les potes, i en arribar a alguna pineda sempre en cau un o altre que germina.



A les dunes de Torroella està passant el mateix. Entren per Torreferrana, que és el primer bosc de repoblació que es va fer a principis de segle, s'hi havien fet uns pins molt macos. Però a l'any 1962 hi va haver un foc que va sortir de Santa Caterina, jo encara no era aquí, i va cremar tota la part de Sobrestany, i la part dels Viviers de Sant Josep. Els pins cremats van ser tallats. Tot seguit van nèixer més pins que un no vol. En van nèixer més que blat. Nosaltres els hem anant aclarint i conservant i ara ens trobem que d'aquesta segona repoblació el cinquanta per cent són alzines, reproduïdes d'una manera natural. Quan fem un sanejament de bosc d'aquest tipus de vegades tallem tres pins per salvar una alzina.



L'Esc.— Quin tipus de vegetació i fauna hi ha als nostres boscos?.

J.G.— El romani, l'estepa i la garriga són les tres parts dominants dels nostres matorrals. A la zona de les dunes la garriga no creix gaire. Però a la zona caliza, com és el massís del Montgrí, la Muntanya Gran i el Milà hi predomina. També podem trobar-hi espigol, algun ginebró, llentiscle, alabern i ginesta.

A la muntanya de Torroella s'hi troba el margalló, aquesta zona és la més al Nord d'Europa on s'hi pot trobar aquesta planta de manera espontània.

Pel que fa a la fauna, podem trobar perdius, ara ja poques, conills, tudons, merles i esquiroles. A mida que les repoblacions es van engrandint hi ha més merles i esquiroles. També hi ha gaigs. A les dunes d'Empúries han criat aquest any els gaigs. N'hi ha deu o dotze. A la Muntanya Gran hi ha senglars i guilles, forces. Aquí han trobat una manera fàcil de viure. Tenen aigua a prop i els camps de conreu a la vora. Aleshores de dia es posen dins el bosc ben amagats. Els caçadors fa tres anys que van matar set senglars en un dia.

L'Esc.— Quines destrosses fan els turistes al nostre bosc?.

J.G.— Aquí a les dunes d'Empúries, com a qualsevol massa vegetal el trepig continuat de la gent és el que fa mal. La vegetació de dunes és molt sensible. Darrera aquests pins d'Empúries no n'hi podran haver mai més. Ni fent repoblació ni d'una manera natural. Darrera aquests pins no n'hi ha cap de petit, no hi ha sotabosc.

Els pins més vells d'aquí deuen tenir de 18 a 90 anys. Tots han estat repoblats, ja que abans no n'hi havia cap.

Hi ha més gent del que aquesta zona pot admetre i això té com a conseqüència la degradació del bosc.

L'Esc.— Quines sol.lucions hi veurieu?.

J.G.— Crec que com a sol.lució, no hi hauria com fer la carretera d'Empúries peatonal. Els cotxes volen aparcar, ara rasquen un pi, ara xafent un evònim. Si no el xafa el cotxe, igual el trenca el conductor per poder aparcar. Hi ha molts cotxes aparcats i això fa que la gent que vol venir a banyar a Empúries a peu ha de passar per dintre les dunes. Venint de l'Escala cap a Empúries totes les cases tenen fàcil accés a la carretera del Museu, per tant seria possible fer-ho «peatonal». Aquesta zona en ser bosc públic pertany a la Generalitat i ho administra el Departament del Medi Natural. Però això no vol dir que sigui una propietat d'aquest organisme. De fet això és de l'Escala, jo crec que tinc cura del bosc de la gent de l'Escala. És l'Ajuntament que hauria de buscar juntament amb aquest Departament i els veïns d'Empúries una sol.lució.

L'Esc.— Creieu que els escalencs i la gent que ens visita valora i estima el bosc?.

J.G.— La Muntanya de Torroella no arriba a la categoria de parc natural. Però és un lloc on una persona pot anar, si vol, dues hores a caminar sense trobar-ne una altra. Tots els que vivim a l'Escala, crec que vivim en una comarca privilegiada. Si una persona vol sortir de l'Escala per anar a passejar i vol fer un manat d'espàrecs o un ranxo de cargols el pot fer. I quan és l'època també pot anar a peu a fer un castell de bolets. Hi ha persones que han de fer 300 Km. per poder anar a dinar sota un pi. El que passa és que els que hi vivim no ho sabem apreciar prou.

RODOMA

