



ANY LXVII. FUNDAT EL 1947. SANT FELIU DE GUÍXOLS, 20 FEBRER 2014. 1'40 €. N.º 3.327

JORNADA DE PORTES OBERTES DEL MUSEU D'HISTÒRIA AMB LA INAUGURACIÓ DELS PASSADISSOS INTERIORS



A. GIRONÈS

INICI DELS ACTES DEL CENTENARI DE L'A.D. GUÍXOLS



La casa Irla va ser el marc, el divendres passat, a les 7 de la tarda, de la celebració del primer acte de la fundació de l'Ateneu Deportiu Guixols, i on, després dels parlaments, es projectà un vídeo realitzat per Jordi Ferrando. La vetllada acabà amb un picapica per a tots els assistents.

La trobada comptà amb la presència de l'alcalde Joan Alfons Albó; la regidora d'esports, Magda Lupiàñez; el delegat de la Federació Catalana de Futbol, Jordi Bonet; el delegat d'esports de la Diputació de Girona, Toni Guinó; l'alcalde de Cassà de la Selva, Enric Bagué; el president de l'A.D. Guixols, Roman Corominas, altres directius i convidats.

També adreçaren unes paraules Lluís Palahí, exjugador i exdirectiu del C.F. Guixols, l'exjuga-

dor d'ambdós equips Josep Olivé, i el secretari del Guixols, Jaume Guinó, qui, en nom de la Junta directiva, comunicà que havien decidit que Emili Vilert fos nomenat president d'honor, i fou aquest qui va cloure els parlaments.

La presentació va fer-la el director de Ràdio Sant Feliu, Josep Andújar "Se".

L'intercanvi de records el començà el batlle de Cassà, Enric Bagué, amb una litografia que recollí el president del Guixols, Roman Corominas; la samarreta i el banderí del centenari pel president del Cassà, i per part d'aquest club una placa commemorativa.

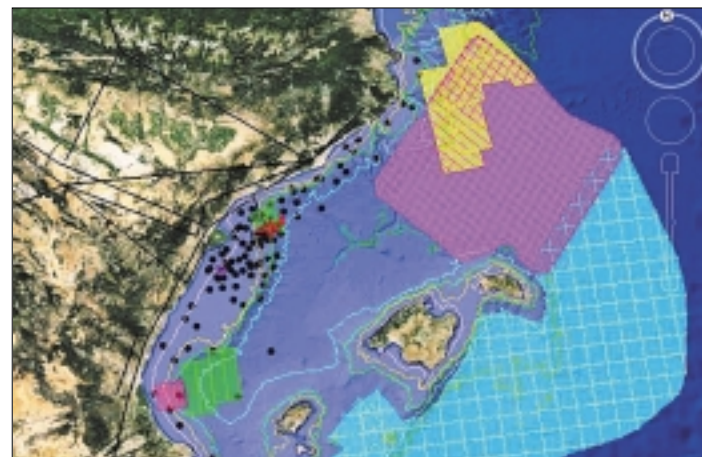
Un acte inaugural dels que es programaran cada mes, partits amistosos a l'estiu, i el sopar de cloenda el setembre.

JOSEP SERRATS

El passat dissabte dia 15 al migdia va haver-hi la jornada de portes obertes al Museu d'Història de la Ciutat amb la presentació de diversos actes, entre ells la inauguració del pas amb escales des de la sagristia de l'església i el monestir. L'acte va comptar amb la presència de l'alcalde Joan Alfons Albó, del vicealcalde Pere Albó, del rector de la parròquia Mn. Narcís Ponsatí, del fill prebinder de la ciutat Lluís Palahí i de diversos ciutadans i feligresos. Amb aquesta reforma ara es permet la connexió entre tots els espais: l'església com a espai de culte i les dependències del monestir, donat que fins al moment no hi havia un accés practicable. D'aquesta manera i mentre a les hores que el culte ho permeti, un visitant podrà accedir a les exposicions del Museu, a les torres del Fum i del Corn i a la mateixa església, fent una visita completa al conjunt monumental.

La jornada es va completar a la tarda amb una visita teatralitzada a *Guixols: eines i creences, una exposició sobre la cultura dels ibers*, mostra que es pot visitar actualment al mateix edifici del museu. El diumenge al migdia va haver-hi una altra visita teatralitzada a la mateixa exposició.

POSSIBLE ZONA DE PROSPECCIONS PETROLÍFERES ENFRONT DE LA COSTA MARÍTIMA DE SANT FELIU



La costa catalana està afectada per quatre possibles prospeccions petrolíferes, tres de les quals afecten la Costa Brava. Diferents entitats ecologistes sota

el paraigua de la plataforma Aturem les Prospeccions a la Costa Catalana ja han començat a mobilitzar-se per aturar-les.

(Passa a la pàg. 6)