

ES PEDRIS LLARG



Núm. 11
TRIMESTRAL
abril
1990

Revista Municipal d'Informació i Cultura

BEGUR / ESCLANYÀ

EDITORIAL

Quan arribi a les vostres mans aquest número d'Es Pedris Llarg, ens trobarem al bell mig d'un poble amb obres per tot arreu. Malgrat que això sigui molest pels veïns, almenys momentàniament i, hàgim de soportar els problemes de circulació i de tota mena que comporta, al cap d'avall té una lectura bona i molt positiva, perquè vol dir que hi ha força treball i per tant una economia expansiva.

Entre totes les obres que podem veure n'hi ha dues municipals de gran envergadura, deixant de banda les de millora i manteniment que realitza la pròpia brigada, que són: l'aparcament ubicat en el solar del costat de la Cooperativa (Av. Onze de Setembre) i la remodelació de l'edifici de les Escoles Velles. Són dues obres de gran importància per a Begur que complementaran i completaran el llegat d'infraestructura d'anteriors Consistoris.

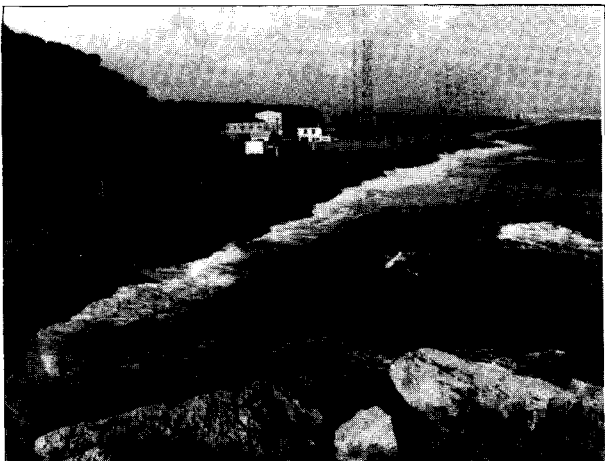
A més, a aquestes alçades de l'actual legislatura comencen a prendre formes definides altres idees que en el seu moment foren incloses al Programa d'Actuació Municipal 1987/91.

Ens referim al port esportiu, tema que ha suscitat gran interès i fins i tot controvèrsies entre els vilatants i visitants. I diem que està prenent forma perquè el Ple del Consistori ja ha aprovat i publicat les bases d'un Concurs d'Idees o Avantprojectes que en aquests moments van madurant i al mes d'agost d'enguany ens donaran el fruit, és a dir, un «guanyador».

El què pot significar per a Begur un port esportiu de 700 amarratges, amb duana i moll per a fer escala ferrys, amb una inversió que oscil·larà sobre els 2.000 milions de pessetes, penso que queda prou clar per a tothom. Ens hi juguem el nostre futur turístic i tot el que això comporta.

El port de Begur serà, potser, l'únic port esportiu realment important que es farà a la nostra zona de la Costa Brava. Això donarà feina directa mentre es facin les obres, que evidentment duraran uns quants anys perquè no es feina que es faci d'avui per a demà, i després ens deixarà una infraestructura que permetrà equilibrar l'oferta turística de Begur, donant el tan necessari toc de «turisme de qualitat» que tots veiem com l'únic que pot garantir el nostre futur com a municipi turístic.

Així doncs, si continua sense massa entrebancs, que segur que en sorgiran en ser una obra tan immensa, el ritme que hem aconseguit, esperem poder inaugurar aquest PORT no més tard de l'any 1994, i poder veure transformades en realitat moltes de les nostres il·lusions.



Platja del Racó, zona prevista d'ubicació del port esportiu.



ES PEDRIS LLARG

Revista Municipal
d'Informació i Cultura

Núm. 11
TRIMESTRAL
Abril 1990

* * *

Edita:
Ajuntament de Begur

Redacció:
Arxiu Històric Municipal
Servei de Català

Imprimeix:
Impremta Palé, S.A.L.
Clavé, 35 - Palafrugell

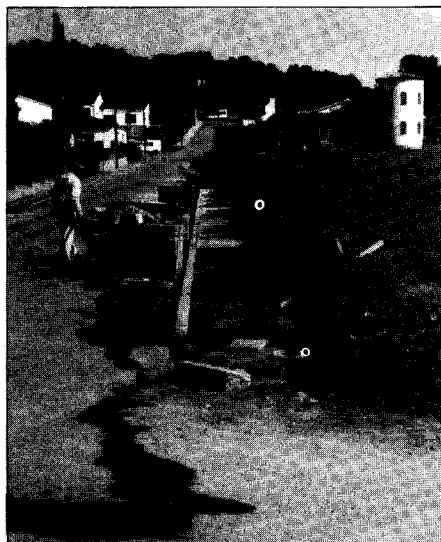
Dipòsit Legal:
GI 802-1987

* * *

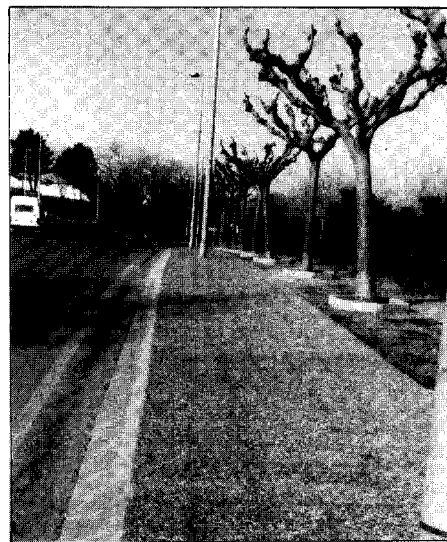
Els conceptes i opinions sostinguts en els articles signats que apareixen a **ES PEDRIS LLARG** no representen, necessàriament, l'opinió d'aquesta revista.

Recordem que les pàgines d'**ES PEDRIS LLARG** són obertes a tothom. Qualsevol persona que vulgui emetre llur opinió o col.laborar en la revista ha de lliurar els originals a la Redacció.

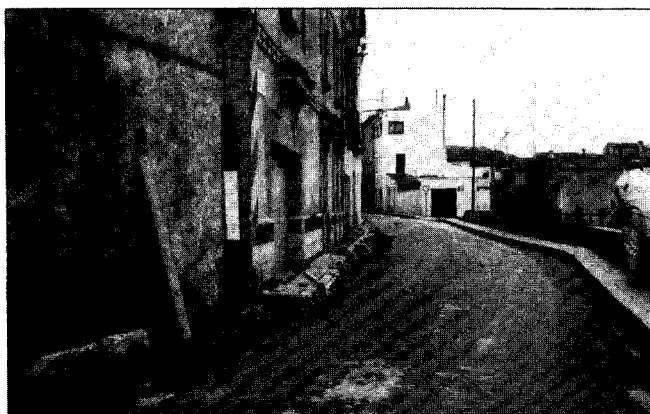
Brigada Municipal



Construcció d'una vorera que connecta els veïnats de Font Martina i el de Can Codina, per evitar que els transeünts passin per la carretera, evitant perills de circulació per als vianants.



S'ha acabat la vorera que connecta Sa Fontansa i Portal d'en Paloma amb el propi nucli urbà. S'han posat cercols protectors per als arbres i properament s'hi col·locaran bancs.



Al Cl. Camí de Dalt s'han refet o fet de nou les voreres, atès que havien quedat a la mateixa alçada que la calçada en anar col·locant capes de paviment. Ara tenen la funció que els pertany i protegeixen els vianants del pas de vehicles.

Just en aquest punt de la cruïlla del cementiri, s'ha fet la vorera per delimitar i recuperar un espai embardissat i brut que s'enjardinarà i es destinarà a aparcaments. S'ha fet canalització d'aigües de pluja per evitar erosions i s'ha aconseguit millorar la visibilitat a la cruïlla.



S'ha remodelat part de la zona ajardinada de la cruïlla del cementiri mitjançant la construcció d'aquestes escales que alhora que eviten l'erosió del jardí ordenen el pas dels transeünts atès que es completen amb un pas de vianants a les voreres de l'altra banda de carretera. Replantació de vegetació.

El Plan General de Ordenación Urbanística definitivamente aprobado

Puesta en marcha del puerto deportivo

El pasado 29 de noviembre la Comisión Provincial de Urbanismo aprobó definitivamente el Plan General Municipal de Ordenación. Desde febrero de 1988, en que se formuló el encargo por el Ayuntamiento Pleno, han transcurrido 21 meses entre su redacción y tramitación, lo que puede considerarse un éxito, considerando la complejidad urbanística de nuestro Municipio y las dificultades de toda índole que entraña —hoy más que nunca— la ordenación territorial.

Aceptado sin modificaciones sustanciales por la Comisión Provincial de Urbanismo, el documento ha recibido una excelente crítica en los medios profesionales y urbanísticos. Como begurense y como urbanista, me congratulo de ello y agradezco la colaboración de cuantos, mediante informaciones, sugerencias o alegaciones, han contribuido a perfilar definitivamente este Plan.

Su vigencia plena, a partir de la publicación en el Diari Oficial de la Generalitat de Catalunya del acuerdo de su aprobación definitiva (D.O.G.C. núm. 1261, de 28 - 2 - 90), configura el marco programático y normativo que orientará la política urbanística municipal en los próximos años, y al que deben sujetarse tanto las actuaciones públicas como las privadas. Constituye, en suma, las reglas de juego para el ejercicio del derecho de propiedad, durante su vigencia indefinida y en tanto no se revise.

Un colega, catedrático de Urbanística de la Universidad vasca, me decía durante su visita a la exposición del Casino: ¿No te parece un plan demasiado ambicioso? Le contesté: Quizás. Pero pretendemos que Begur no sea un Municipio expentante de la coyuntura turística y de las vicisitudes del mercado inmobiliario. Queremos completar el modelo territorial, sustrayendo de cualquier proceso urbanizador las áreas de valor ecológico reconocido, y ofreciendo al tiempo, según la aptitud y vocación del suelo, un amplio espectro de posibilidades para que se implanten en nuestro Municipio aquellas actividades que hoy suponen alternativas

de calidad a un proceso de promoción turística periclitado.

La Administración no puede jugar un papel de comparsa o, en el mejor de los casos, de mero arbitraje de las iniciativas privadas. Por el contrario, creemos que debe fomentar e impulsar, mediante los instrumentos que están a su alcance —especialmente la planificación física— el desarrollo económico-social de la población. La disposición de suelo industrial y para actividades terciarias y establecimientos hoteleros de calidad, la protección de la naturaleza y el paisaje, así como de los suelos con mayor aptitud para la agricultura y la reserva de áreas destinadas a la promoción pública de vivienda permanente, constituyen elementos básicos del desarrollo futuro.

Habitamos un territorio limitado, de gran belleza natural, que exige una responsabilidad colectiva para una utilización racional que evite su deterioro. Porque constituye un recurso que no puede despilfarrarse en actuaciones masificadoras que producirían efímeros beneficios, resulta necesaria una diversificación de la actividad económica, hoy excesivamente sectorializada, y que se propicia por un mayor equilibrio en el destino de los stocks de suelo. Poner límites al esponjamiento urbano, con la protección de la naturaleza, es tarea inexcusable. Impulsar la economía local, con la captación de un turismo de calidad y menos estacional, exige determinaciones importantes en materia de equipamientos: puerto deportivo, campo de golf, áreas recreativas y deportivas, parques públicos para el esparcimiento lúdico y cultural, adecuados servicios públicos y mejora de las infraestructuras de transporte y saneamiento, deben ser los catalizadores de ese relanzamiento que todos deseamos para nuestro Municipio.

Ahora que empieza la gestión del Plan, ya se acometen algunas actuaciones programadas. De entre ellas, el puerto deportivo es, sin duda, la de mayor envergadura. Conscientes de que supera las posibilidades inversoras del Ayunta-

miento y de los agentes sociales locales, se encomienda su promoción a la iniciativa privada, tutelada y controlada por la Administración. Con esta finalidad, ya se han aprobado las bases de un Concurso público y abierto que permitirá al Ayuntamiento disponer de la mejor idea, no sólo técnica, también de explotación, del futuro puerto de Begur.

A ubicar en la Platja del Racó, tal como prevé el Plan General, su capacidad será suficiente para albergar las embarcaciones que hoy abarrotan nuestras calas, y puede servir de escala a los grandes yates que surcan el Mediterráneo. La disposición de amarres para estas embarcaciones, repercutirá con certeza en la proyección internacional de nuestro Municipio y coadyuvará a los fines cualitativos que se persiguen.

Con una adecuada integración del Club Náutico de Sa Riera en el ámbito físico y en la gestión del puerto, es posible liberar de embarcaciones nuestra playa más concurrida. La accesibilidad queda garantizada a través de la prevista carretera de cornisa alta, entre el núcleo de Begur y el puerto deportivo por «Es Torradors», que ofrece, además de una comunicación ágil con nuestra Villa, un excelente recorrido turístico de impresionantes vistas panorámicas.

Una vez publicadas las bases del concurso se abre un periodo de seis meses para la elaboración de los anteproyectos. Sometidos a exposición pública y fallo del Jurado en este mismo verano, el adjudicatario dispondrá de un plazo de seis meses para redactar el proyecto definitivo que, tras su aprobación por el Ayuntamiento, se tramitará ante los Organismos competentes, con la previsión de que iniciado el segundo cuatrienio de gestión del Plan General el puerto de Begur pueda ser una realidad.

José Luis Soro López
Arquitecto
Redactor del Plan General de Begur

Projecte de rehabilitació de l'edifici de les escoles velles

La planta segona

En aquesta planta s'hi ubicaran l'Arxiu Municipal, del que van parlar en el darrer número d'ES PEDRÍS LLARG, i la Biblioteca Pública Municipal que porta el nom de l'insigne begurenc Salvador Raurich. D'aquesta precisament parlarem en aquesta ocasió.

En la memòria que acompanya el projecte els arquitectes Srs. Lluís M.^a Sanllehy i José Luis Sanz ens en parlen així: «La biblioteca és el centre neuràlgic d'aquesta planta. La situació d'un element cultural tan important i tan popular ens ha dut a pensar que era necessari disposar d'una peça amb unes certes dimensions i que les seves sensacions espaials i visuals fossin el més alegres i dinàmiques possibles. Això fa que aprofitant la reparació del sostre es realitzi un nou cartell a doble espai per així disposar d'una altra zona de lectura i crear una correcta entrada de llum de nord a través del nou finestral».

La Biblioteca podrà ser un lloc

veritablement popular puix reunirà unes condicions que afavoriran la seva utilització i freqüentació per part del públic en general. Veiem-ne algunes:

- Un espai gran i ben il·luminat on hi tindran cabuda còmodament assegudes varies desenes de persones.
- Un aparador magnífic de varis centenars de llibres, alguns dels quals avui no poden estar a la vista del públic per falta d'espai.
- S'hi trobaran un reguitzell de revistes actuals de tota mena i per a tots els gustos i interessos.
- S'hi trobaran també els diaris del dia.
- Atenció del servei per part d'una bibliotecària diligent i amable.

La biblioteca es podrà convertir en un lloc de tots: petits, mitjans, grans i vells. Tots hi trobaran un ambient de tranquil·litat, pau i repòs que els facilitarà el poder llegir llibres, revistes, diaris, contes i «tebeos» amb tota comoditat.

Els estudiants que vulguin aprofundir en els seus estudis o fer deures podran trobar-hi els llibres de consulta i l'assessorament professional idoni.

L'estudiós hi trobarà també l'Arxiu Històric Municipal per poder consultar la documentació que s'hi guardi i trobar l'assessorament de l'Arxiver Municipal.

Els responsables d'aquestes dependències tindran l'ocasió de modernitzar-ne el seu funcionament amb l'adquisició dels ordinadors i altres sistemes de racionalització i conservació de dades que una biblioteca i arxiu dels nostres dies necessiten.

En el proper ES PEDRÍS LLARG baixarem a la primera planta, en el que ha de ser el penúltim escrit abans de la inauguració.

REGIDORIA DE CULTURA

L'animadora cultural

Des de mitjans gener que el poble compta amb una ANIMADORA CULTURAL. Iniciatives Culturals per al Lleure, l'associació tutelada per l'Ajuntament que coadjuva en una sèrie d'activitats d'interès municipal (Casal d'Estiu, Guarderia d'Estiu, cinema al Casino Cultural, suport a la Llar d'Infants Municipal, regentació de les Instal·lacions Esportives Municipals de la Font de Baix), va contractar a la Srta. Encarna Brea i Marín perquè portés a terme un seguit de treballs d'investigació, coordinació i organització necessaris per dinamitzar diferents aspectes de l'ampli ventall que pot contemplar una vida cultural pròpiament begurenca.

Probablement tots veiem molt clar que l'Ajuntament està organitzat en diferents àrees —secretaria, hisenda, recaptació, urbanisme i obres, sanitat, governació, cultura,...— integrades per diferents treballadors —interventor, tesorero, arquitecte, zelador, brigada d'obres,

auxiliars administratius, metge, policia municipal,...— que porten a terme les activitats que els hi són pròpies amb el control corresponent dels regidors municipals. Doncs bé, qui o quines eren les persones que en l'àrea cultural havien de desenvolupar aquelles activitats que es desprenen d'aquest ampli concepte de culturals?. Senzillament no hi era. Ara la tenim i en diem l'animadora cultural.

I del seu treball en tenim ja uns primers resultats: l'organització del Carnaval d'enguany, el curs de Cultura Catalana amb una trentena d'inscrits, el curs de Balls de Saló, un informe exhaustiu sobre el funcionament dels Casals d'Avis i Llars de Jubilats de la comarca per poder trobar camins per dinamitzar el de Begur.

La figura de l'animador cultural va agafant cos en aquesta nostra societat de l'oci i el temps lliure. És una feina, un ofici, que es va concretant de mica en mica i que ha

sorgit com una necessitat del nostre temps. En veiem en els grans campings, en les residències de la tercera edat, als ajuntaments,... Organitzen activitats pels campistes (jocs, concursos, balls, campionats de tota mena), pels jubilats (excursions, curses,...), coordinen activitats i celebracions que es produeixen en els municipis.

Resumint podríem dir que l'animadora cultural està orgànicament lligada a l'àrea de cultura municipal de la qual rep les directrius de treball. Així s'assegura una coordinació amb els òrgans de govern municipal: el Ple i la Comissió de Govern. No té una cadira fixa com a lloc de treball puix la seva feina no ho demana, però si en algun lloc l'heu de trobar serà a l'Oficina de Turisme on disposa d'un despatx que comparteix amb l'arxiver-tècnic cultural municipal.

REGIDORIA DE CULTURA

Reflexió a l'article publicat en «Es Pedrís Llarg» Núm. 10

USTED, vecino de Bagur, de Esclanyà o lector, AYÚDEME a contestar SINCERAMENTE a las preguntas que más abajo formulo.

En el citado artículo se acusa al Ayuntamiento de Bagur actual, de no ser un modelo de DEMOCRACIA y de NO ADMINISTRAR bien el dinero de los ciudadanos, y aquí empieza mi preocupación.

El AYUNTAMIENTO anterior a 1987, gobernado por CONVERGENCIA i UNIO, para poder hablar con el Sr. ALCALDE, habia que solicitarlo y esperar por lo menos un mes, para poder hablar con su SEÑORIA.

En el AYUNTAMIENTO posterior a 1987, gobernado por los SOCIALISTAS, USTED o cualquier vecino puede entrevistarse con el Sr. ALCALDE, sin solicitarlo y cualquier día de la semana en las horas de oficina, incluso fuera de las mismas.

¿QUÉ AYUNTAMIENTO ATIENDE MEJOR AL CIUDADANO?

El AYUNTAMIENTO anterior a 1987, negaba en muchísimas ocasiones, las fotocopias de los documentos que por intereses particulares solicitaban los vecinos, eso sí, se permitía ojear la documentación que el Ayuntamiento consideraba oportuno.

EJEMPLO: La Asociación de Vecinos de Esclanyà-Pueblo, para defender a los vecinos de Esclanyà de los PERIS, que abusivamente querian IMPONERLES a los barrios, tuvo la necesidad de pedir las fotocopias de los planos de los citados PERIS, la respuesta del Ayuntamiento fue NEGATIVA, por lo que la Asociación de Vecinos tuvo que requerir la presencia del NOTARIO para que le entregaran las referidas fotocopias.

Un VECINO del barrio COLOMINA, para defenderse contra la implantación IMPROCEDENTE de una Entidad de Conservación que quería implantar a las fuerzas el AYUNTAMIENTO, rompiendo todos los compromisos que el mismo Ayuntamiento habia contraído, tuvo la necesidad de pedir las fotocopias de las Memorias del Plan Parcial de Urbanización de «FONT MARTINA». La respuesta fue negativa, eso sí, le permitieron ojear la documentación que el Ayuntamiento creyó oportuno. Con estas actitudes el Ayuntamiento estaba infringiendo la Ley de Bases del Régimen Local.

El AYUNTAMIENTO posterior a 1987, suprimió los PERIS abusivos y muy gravosos para todos los VECINOS y especialmente para los JUBILADOS, PENSIONISTAS y TRABAJADORES con pocos recursos económicos. Al mismo tiempo, entregó las fotocopias de la Entidad de Conservación de Urbanización de «FONT MARTINA» a los vecinos del barrio COLOMINA para que pudieran defenderse contra el propio AYUNTAMIENTO y contra otros señores afines al Ayuntamiento anterior y al parecer por razones particulares y despreciando la opinión de la mayoría de los propie-

tarios, querian imponerla, al parecer no se sabe con qué fines.

¿QUÉ AYUNTAMIENTO OBRA MÁS DEMOCRÁTICAMENTE?

El AYUNTAMIENTO anterior a 1987, infringiendo las normas más elementales establecidas para la imposición de CONTRIBUCIONES ESPECIALES, cobró INDEBIDAMENTE a los vecinos de Esclanyà, Contribuciones Especiales por el Alumbrado Público y Pavimentación de las carreteras de Esclanyà, practicando además el AGRAVIO comparativo entre los VECINOS.

El AYUNTAMIENTO posterior a 1987, DEVOLVIÓ el importe pagado INDEBIDAMENTE por las referidas Contribuciones Especiales a los vecinos que las habían pagado.

¿QUÉ AYUNTAMIENTO PRACTICA MEJOR LA DEMOCRACIA Y JUSTICIA?

El AYUNTAMIENTO anterior a 1987 tenia en el más absoluto abandono al pueblo de ESCLANYÀ y a sus HABITANTES, en lo que se refiere a CULTURA, URBANISMO E HIGIENE.

El AYUNTAMIENTO posterior a 1987 a lleva a cabo acciones que favorecen a los vecinos y al pueblo de Esclanyà:

- Han instalado una Biblioteca en las Escuelas de Esclanyà, MUY MODESTA, pero la hay, y con pensamiento de mejorarla, a su cargo hay una señorita que dedica varias horas a la semana, al mismo tiempo que atiende a los niños en sus juegos.

- Se ha limpiado la Riera en previsión de inundaciones.

- Se ha reformado por necesidad urgente la estructura de la red de saneamiento del barrio MAS DOMINGO, se han encerado y pavimentado las aceras y las calles serán de un día a otro, se ha dotado al barrio de una PLAZA para que jueguen los niños, se han arreglado los accesos al barrio y se señalarán las calles.

- Se han embaldosado las aceras de entrada al barrio de SAN JOSÉ, se han puesto árboles, se le ha dotado de una PLAZA para el descanso de los mayores y para que jueguen los niños, se han dado nombres a las calles y se han encargado las placas para las mismas.

- En el barrio ELS BLANQUERS, se han arreglado las cunetas de la carretera del Cementerio, se ha instalado alumbrado eléctrico desde la carretera del Cementerio hasta la última casa de los Blanquers.

- En el barrio COLOMINA, se están pavimentando las aceras desde la calle Ruisenior al camino del barrio CAN CODINA.

- En la Plaza de la Fuente, se han hecho los muros y al mismo tiempo se les ha puesto baranda de protección en el lado de la Riera.

- Se ha sustituido la mesa que habia en el Cementerio, que daba pena de verla, donde se depositaban los difuntos para darles el último adiós, por otra que consideramos más correcta y respetuosa.

- En las escuelas de Esclanyà se ha hecho una pista polideportiva; se han instalado duchas con agua caliente y fría.

- Por primera VEZ en la historia de Esclanyà se limpian las calles de los barrios, pues hay una persona dedicada a ello y al cuidado de la limpieza de los jardines.

¿QUÉ AYUNTAMIENTO CUMPLE MEJOR CON EL PUEBLO Y SUS VECINOS?

Todo lo expuesto anteriormente se puede comprobar en el lugar de los hechos, acciones previstas que hay que ejecutar, como es el CONSULTORIO MÉDICO, EL LOCAL SOCIAL para el pueblo, cuyo proyecto está encargado y que en muy breve tiempo estará construido.

En cuanto a la pregunta que formulan al final de dicho artículo, ñay que recordaries los resultados económicos que dejó Convergència i Unió a 31 - 07 - 87, que son los siguientes:

• Gastos pendientes de pago contabilizado	27.492.000
• Gastos pendientes de pago sin consignación	51.750.709
• Operación de Tesorería pendiente de pago	25.000.000
• Gastos satisfechos a cargo de Valores Indepte	21.324.177
TOTAL DÉFICIT EN TESORERIA	125.566.886

En la referida NOTA INFORM. DE CIU (noviembre 89) hay un grito de SOCORRO y de ANGUSTIA que dice SALVEMOS A ESCLANYÀ. Yo pregunto:

¿De quién y de qué tenemos que salvar a Esclanyà? ¿Será de las personas que no tienen estudios universitarios, pero en definitiva se preocupan del pueblo y del bienestar de sus vecinos?

¿Será de que no se deben limpiar las calles? ¿Será de que los vecinos no tienen que beneficiarse de las obras?

¿Será de que se le permite a cualquier vecino tener contacto en cualquier momento con las autoridades gobernantes?

¿Será de que, por primera vez, se está derramando algo de dinero de los Presupuestos Generales del Ayuntamiento, hacia el pueblo de Esclanyà?

¿Será que el pueblo de Esclanyà ha de estar gobernado por los mismos de siempre como si de una propiedad privada se tratara?

¿Será que los jóvenes nacidos en Esclanyà han de irse a vivir a otros pueblos porque allí no encuentran viviendas?

Creo que los VECINOS de Esclanyà que constituyen la tercera parte de los habitantes de Bagur NO NECESITAMOS SALVADORES.

NECESITAMOS LA COLABORACIÓN DE TODOS LOS VECINOS para que Esclanyà cada día sea más próspero y tengamos los servicios necesarios para una convivencia más agradable.

Antonio Gallego Chinchilla
Concejal de Esclanyà por el PSC-CUBE

Carnaval Begur '90

El passat 25 de febrer el nostre poble va participar en el Carnaval Begur '90. Vàrem viure un Carnaval divertit i ple de festa, i sobretot cal remarcar que cada cop més la disfressa és el nostre vestuari per a aquest dia: bruixes, bruixots, orientals, pallassos, pirates, zíngares, animals, animalots, tribus, històrics, «Lambades», i aquella velleta que tots ens preguntàvem: «...i qui serà?»

En el concurs de disfresses van participar-hi: 6 individuals, 12 parelles i 9 comparses. Els premiats varen ser els següents: en la categoria d'individual Marta Cullell «La Perla del Sud», en parelles Neus Artiga i Marta López en les «Devoradores», i les comparses varen ser molt ben dividides pel jurat en adults i nens. Conseqüentment el premi de comparsa-nen fou per a «Les Noies del Far West»: Raquel Martínez, Mireia Bofill, Tània Carreras i Gemma Robles. I el premi comparsa-adult fou per «l'Orquestra Mondragón» representada per la família Castelló i companyia.

Des d'aquest número voldríem agrair la desinteressada col.laboració dels membres del jurat compost per: Pere Caner, Laura Salrà, Teresa Caner, Joan Carles Caner, Eva Tormo i Avelino García.

Agrair també la col.laboració de moltes altres persones amb una important funció, com el disc-jockey: Pedro Molina i el presentador: Albert Abad. I el grup de joves que ajudaren en la decoració del pavelló, així com



la brigada municipal d'obres. El grup LOS CLAN varen posar alegria i simpatia perquè tothom ballés i es divertís a la festa.

Comentaris: No hi va haver Testament del Rei Carnestoltes.

Endarreriment de la música.

Un premi és poca cosa.

Respostes:

Quant al Testament del Rei Carnestoltes, es considerarà que fer una crítica al poble no era necessari, però si el poble així ho demana, l'any

que ve se'n faran dues (una d'aquest any i l'altra del que ve). Perquè es podria considerar un quadre de costums com els d'Emili Vilanova o els d'en Francesc Soler. Malgrat les gestions que es varen fer perquè el grup sigüés puntual, hi va haver un contratemps. L'any que ve es preveu que hi haurà tres premis i dins la categoria de comparsa es dividirà en dos: nens i adults.

De totes maneres gràcies a vosaltres, a tot Begur i a tothom que va participar a la nostra festa.

Festa de l'arbre

El passat diumenge 4 de març va tenir lloc la Festa de l'Arbre en la seva setena edició, que enguany es va celebrar a l'Arbreda atès que calia replantar les baixes que hi ha hagut en els darrers anys i alguns racons on també mancaven arbres. S'hi va plantar un total de 42 arbres de diferents espècies ornamentals i autòctones.

En el decurs de la Festa hi va haver esmorzar per a tots els assistents, amb entrepans, refrescs i la ja tradicional sardinada.

Com a cloenda de l'acte es va procedir al lliurament de premis, als nens de l'Escola Dr. Arruga de Begur, participants al «Concurs de cartells



anunciadors de la Festa de l'Arbre». El total de premiats va ésser de vint-i-tres. Cal remarcar la gran qualitat artística de la majoria dels treballs presentats, i les dificultats del jurat per a seleccionar els guanyadors.

V CONCURS DE CONTES PREMI SANT JORDI 1990 - Begur

Organizat per l'AJUNTAMENT DE BEGUR en motiu de la DIADA DE SANT JORDI I LA FESTA DEL LLIBRE

- Hi pot participar tothom.
- Importants premis per a cada categoria.
- Veredictes i repartiment el dia 29 d'ABRIL a les 12 del migdia al Casino Cultural.
- La informació o bases per a participar les poden recollir a:



l'Oficina del Servei Municipal de Català de l'Ajuntament de Begur o trucant al telèfon 62 21 21

Salvador Raurich i Ferriol: Biografia d'un Begurenc

Esbossar en poques línies l'activitat social i cultural que va desenvolupar a Begur Salvador Raurich al llarg de més de 65 anys és una tasca difícil, però em sembla que recuperar la memòria del què ha passat a casa nostra en temps encara no gaire llunyans i conèixer els seus personatges és un fet molt positiu.

Salvador Raurich i Ferriol va néixer a Londres el 23 de juliol del 1868, de mare begurenca que es trobava allà per motius de feina del marit (possiblement originari de Lla-gostera). Ella es deia Teresa Ferriol i Puig i era filla d'Agustí Ferriol i de Teresa Puig i Bataller. Fou batejat a l'església de Sta. Maria de Middlesex, a Londres i als quatre anys quedà orfe de pare. Als deu anys, el 1878, sa mare tornà a Begur amb en Salvador i el seu germà gran, Ramon.

Ja des dels sis anys Salvador Raurich havia iniciat els estudis de piano i solfeig, per la qual cosa ajudà, des dels catorze anys, a tocar l'orgue a l'església de Begur. Tot i que va començar a treballar de taper a la fàbrica Forgas, la seva mare el va fer anar a Barcelona, on es va situar primer a la casa Singer i després, definitivament, a la casa Vidal i Ribas; amb el temps va passar de portar els llibres a accionista de la casa, cosa que li proporcionà les rendes necessàries per a poder dedicar-se a les seves afeccions, i sobre tot a fer molt llargues estades a Begur, fins a passar-hi més temps potser que a Barcelona. La resta de la seva vida la passà doncs a cavall entre els dos llocs.

Però en els primers temps barcelonins s'ajudà del seu segon ofici, el de músic, tocant en balls i clubs de Barcelona. Entrà en el món musical culte de la ciutat i començà a compondre molt diversos tipus d'obres: dues sarsueles, «La conquesta de papà», estrenada al teatre Gran Via de Barcelona i «Salvarse por un cabello», estrenada a Palafrugell, amb lletra de l'autor local Puig i Grassetas; moltes sardanes, d'entre les quals la més coneguda és «La cançó del taper»; obres per a coral, sobre tot per a La Cigala Bagurenca, com el celebrat poema simfònic en tres parts «L'arc de Sant Martí», obres religioses, com un «Ave Maria»; i, d'entre d'altres, cançons, balls, tercets i quintets molt interpretats.

Però altres afeccions foren cultivades també amb intensitat. L'astronomia, amb la fundació de la Societat Astronòmica de Barcelona l'any 1910, en fou una d'elles, amb importants aportacions científiques en el camp de la fotografia celeste i amb connexions amb famosos astrònoms com Camille Flammarion. En l'aspecte periodístic, fou crític musical i científic del diari «Las Noticias» entre 1909 i 1925, per passar, des de la fundació de Ràdio Barcelona el 1925, a ser-ne l'assessor i crític

musical, i director de la revista de l'emissora, fins el 1931, en aquesta tasca de ràdio cal destacar que en fou un dels peoners, igual que en el camp de la telegrafia sense fils. Col.laborà també durant molt de temps en el diari «Baix Empordà» de Palafrugell. Pintura, fotografia, arqueologia, moltes foren les afeccions conreades per Salvador Raurich durant la seva llarga vida. Morí el dia 9 de maig de 1945, als 77 anys.

Casat amb Dolores Maleras i Codina, tingué un fill, Ventura, farmacèutic i que morí solter, i una filla, Teresa, que es va casar l'any 1926 amb Lluís Pericot i García, gironí, fill de torroellencs, eminent prehistoriador i també begurenc de cor, com tots els seus descendents. L'any 1920 Salvador Raurich féu bastir la casa situada al Camí del Mar núm. 10, on avui els seus besnets seguim gaudint dels records familiars i participant en la vida begurenca.

Però el que més m'interessa destacar és la projecció begurenca de Salvador Raurich, els fets que el convertiren en un personatge popular i conegut de tothom.

Potser l'acció que ha quedat per al futur i de la qual encara en gaudim és el camí del castell. En efecte, des de la destrucció de l'any 1810 la roca, només amb la torre adossada, estava aïllada dalt del turó. Per iniciativa de Salvador Raurich s'obrí l'actual camí des d'Es Garrigà fins al castell i es feren els merlets que ara tant caracteritzen el nostre monument; era el 1908, quasi cent anys després del darrer atac. Pensem que aquesta via, avui innominada, podria rebre el nom del responsable de la seva obertura com a record del fet, pràcticament oblidat.

Però d'altres coses corren també el risc de quedar enterrades pel pas del temps. En Raurich va col.laborar amb un altre eximi begurenc, en Frederic Sirés, en la fundació i orientació musical de la coral «La Cigala Bagurenca» (i conservem aquí la grafia adoptada en aquella època) des del 1900. L'any 1940 va fundar la Capella Begurenca, amb un cor de setze veus femenines, dedicades bàsicament a música religiosa com la missa de Santa Reparada composta pel propi Salvador Raurich. En l'aspecte periodístic, difongué els costums i la vida begurenca i aconseguí coses tals com la qualificació de monument històric nacional de les torres de Begur, gràcies també a ser membre corresponent de la *Real Academia de la Historia*; defensà també als diaris la instal.lació del far, que ara es troba al cap de Sant Sebastià, al cap de Begur, adduint la major orientabilitat i perillositat del nostre accident geogràfic, però sense èxit.

La seva vessant científica, d'astrònom i estudiós de fenòmens naturals, la va projectar també a Begur. Els més vells del poble encara parlen de «s'ullera d'en Raurich», un telescopi encara en possessió dels seus descendents, que mostrarà sempre a tot aquell qui ho va voler i amb el qual féu importants observacions celestes. Les dades meteorològiques foren anotades amb cura durant molts anys (pluviometria, temperatures, etc.) i lliurades al Servei Meteorològic.

La pintura fou una altra de les seves grans afeccions, i els paisatges begurencs són el tema més representat. Potser el quadre més interessant és un dibuix que va fer als quinze anys, quasi fotogràfic, de Begur l'any 1883. S'hi veuen amb exactitud cases, jardins, horts, etc. i es troba reproduït al llibret sobre la Història de Begur que ens va publicar l'Ajuntament l'any 1982.

Però el seu sentit d'historiador el portà a escriure una recopilació en sis volums de la història del seu poble, que avui ha adquirit un valor inapreciable per aconseguir els fets esdevinguts a Begur en el passat i, sobre tot, els que Salvador Raurich visqué directament, entre 1878 i 1945. Cada volum tracta de manera més o menys monogràfica uns temes; així el primer està dedicat al castell, en el segon es parla de la pirateria i els captius, de la pesca en general i de la del corall i els «curaiadors», i de les torres de Begur; en el tercer tracta tot el relacionat amb l'església, en el quart ens dóna dades econòmiques i de costums, en el cinquè apareix la societat, amb una galeria de «figures begurenques» i s'acaba amb tot el que es refereix al convent de Santa Reparada.

Com es pot veure hi ha un recorregut llarg sobre fets que avui la majoria ja no recordem o que potser ja ni hem arribat a conèixer mai. Conservar la memòria col.lectiva és una de les tasques de l'historiador dins de la societat; Salvador Raurich va fer-ho i ara el poble de Begur vol recordar-lo de la manera que a ell, sempre preocupat pel fet cultural i intel.lectual, més li hagués agradat, donant el seu nom a la Biblioteca Municipal. Però un nom pot quedar buit de significat amb el pas dels anys; aquest petit treball biogràfic vol omplir aquest buit, amb l'esperança que les generacions de begurencs que vagin utilitzant la biblioteca no oblidin que en Salvador Raurich, juntament amb d'altres personatges benemèrits, fou l'impulsor d'un moviment imparable del qual nosaltres i els que ens succeiran n'han de seguir essent continuadors, pel bé del nostre estimat Begur.

JOSEP M.^a FULLOLA i PERICOT

L'Arxiu Històric Municipal de Begur

EL CONCEPTE D'ARXIU

A nivell de tot l'Estat espanyol els arxius públics, i en especial els de les administracions municipals, han patit tradicionalment una desatenció que ha comportat que el concepte d'arxiu s'associés sovint al d'un lloc fosc, tancat, polsós, on s'amunteguen els papers i sense una utilitat aparent.

Sortosament, en els darrers anys, hem assistit a una conscienciació progressiva respecte a la salvaguarda del patrimoni documental. En diversos municipis els poders públics han pres un clar compromís cultural i han entès que la recuperació del seu passat històric corria paral·lelament a la rehabilitació dels seus arxius. Amb això, no volem pecar d'excessiu optimisme, i hem de reconèixer que estem en una fase incipient del procés.

La situació heretada no s'ha traduït només en una important precarietat pel què fa a la conservació dels fons documentals, sinó també en un desconeixement gairebé absolut per part de la població del què és i perquè serveix un arxiu. En aquest article procurarem esmenar aquest desconeixement i plantejar, d'una manera introductòria, els principis bàsics que entenem han de regir els trets fonamentals d'un projecte cultural pel municipi de Begur.

La legislació vigent, i en concret la Llei d'Arxius 6/1985 de la Generalitat de Catalunya, estableix en el seu article 1.º el concepte d'arxiu: «són els conjunts de documents en qualsevol mena de suport material produïts per l'activitat política i administrativa de les diferents corporacions i institucions públiques de Catalunya». Indubtablement aquesta definició requereix un context, és a dir, hem de parlar de la funció de l'arxiu i de la seva integració en la vida cultural del poble.

LES FUNCIONS DE L'ARXIU

Per definició la funció d'un arxiu ha d'ésser la de reunir, conservar i difondre el patrimoni documental. L'existència d'un arxiu degudament condicionat no només garanteix l'eficàcia i rendibilitat de les administracions públiques —funció estrictament administrativa—, sinó que també possibilita l'endegament d'un projecte de cultura popular, permetent als investigadors i ciutadans en general de gaudir dels

elements més indispensables per al coneixement, la reflexió i el debat sobre la seva pròpia Història.

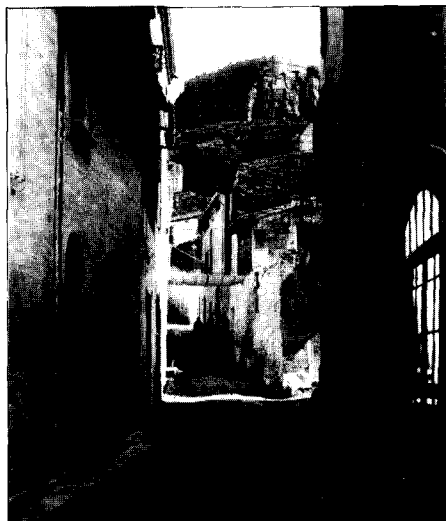
Pensem que el municipi de Begur presenta unes condicions òptimes —relatiu pes demogràfic i excel·lents perspectives infraestructurals— per desenvolupar un projecte cultural rigorós i sostingut, que tingui com a element coordinador l'Arxiu Històric Municipal.

Hom parteix, en el poble de Begur, d'una situació gairebé verge en relació a una tradició cultural organitzada, que atorgui a l'Arxiu el protagonisme que li pertoca. Això, no és, en absolut, un retret a cap administració pública, en tot cas és la conseqüència directa —i generalitzada arreu del país— de la infravaloració que ha patit el patrimoni documental i que hem apuntat més amunt.

La proposta de dinamització cultural, coordinada des de l'Arxiu, abasta diversos aspectes (pedagògics, divulgatius, científics, de recerca històrica, de projecció exterior, etc.) però la necessitat d'haver de sintetitzar, en aquest article, ens obliga simplement a esmentar-los, posposant el comentari detallat i minucios per una propera ocasió.

HISTÒRIA RECENT DE L'ARXIU HISTÒRIC MUNICIPAL DE BEGUR

El mes de març de l'any 1977, i en el context de la celebració del Congrés de Cultura Catalana, es va crear una comissió amb la comesa



L'Arxiu Municipal és un element indispensable per escriure la Història del poble.

específica d'elaborar una ponència per a la «salvació i conservació de documentació i arxius». Uns anys més tard la Generalitat de Catalunya i d'acord en l'esperit del Congrés inicia el desplegament de la Xarxa d'Arxius Històrics. La funció d'aquests arxius comarcals ve explicada en la Llei d'Arxius de 1985, quan en el seu article 3.º diu: «En cas que les entitats i les corporacions públiques no mantinguin la documentació inventariada d'acord amb les normes reglamentàries i guardada en locals que compleixin les condicions necessàries per a assegurar-ne la conservació, la Generalitat podrà ordenar de lliurament a l'arxiu comarcal corresponent, fins que la corporació no haurà assegurat les esmentades condicions».

En el cas de la nostra comarca, el Baix Empordà, l'Arxiu Històric Comarcal de La Bisbal va emprendre amb diligència la tasca de recuperar els fons documentals de les corporacions públiques que aparentment no garantien llur conservació. Al cap de poc temps de promulgar-se la Llei d'Arxius, la Generalitat intervé en l'Arxiu Municipal de Begur, i el trasllada a l'Arxiu Comarcal de La Bisbal. Sembla que l'estat de l'Arxiu Municipal de Begur feia recomenable, en aquells moments, l'esmentada actuació i per tant, la solució adoptada, pensem, fou positiva.

Sortosament, el panorama, avui, ha canviat radicalment: el municipi de Begur compta amb la infraestructura i el personal especialitzat per tenir cura i difondre el patrimoni documental del poble. En conseqüència, s'han encetat els tràmits amb la Generalitat per recuperar el nostre Arxiu Històric Municipal, fent bo el text de la Llei i la pròpia lògica.

APROXIMACIÓ AL FONS DOCUMENTAL

La riquesa històrica del fons documental de l'Arxiu Històric Municipal de Begur és veritablement d'una gran importància. Els treballs d'investigació realitzats per il·lustres begurencs com Josep Pella i Forgas o Salvador Raurich no existirien sinó fos per la pervivència dels papers que formen l'Arxiu Municipal. És, doncs, perfectament comprensible —i admirable— que el poble de

Begur prioritzi en l'àmbit cultural el retorn del seu fons històric.

En principi presentem una síntetica aproximació de la documentació històrica, a l'espera de la publicació, posteriorment, de la Guia-Inventari, en l'elaboració de la qual ja hem començat a treballar.

Un tipus de documentació fonamental en l'administració municipal són els Manuals d'Acords o Llibres d'Actes, que és on s'enregistren els acords presos pels representants de l'Ajuntament. Bona part de la història del municipi és reflectida en les seves pàgines. A l'Arxiu Històric Municipal de Begur es conserven des de l'any 1788 al 1879 amb algunes llacunes, i a partir d'aquell any fins l'actualitat d'una manera continuada.

La sèrie de correspondència —cartes, impresos i altres tremeses que circulen a través del correu— es remunta a l'any 1630. Dins aquest apartat és molt interessant el «llibre per copiar les ordres» (1772-1791), on hom descriu el procés epidèmic de les malalties infeccioses que poden arribar per mar.

El capítol de finances i patrimoni sol ésser el més extens dels arxius municipals. Begur no n'és l'excepció, al contrari, la reculada cronologia permet refer la història i la dinàmica econòmica de la Institució. Existeix un llibre de comptes que abasta els anys 1584 al 1638 on es recullen les despeses de l'Ajuntament molt ben detallades: pagament de censals, despeses desplaçament de regidors a Barcelona, etc. De 1628 a 1796 tenim ben documentat l'endeutament de l'Ajuntament a través dels censals. De fet, la informació de caire econòmic és prou rellevant a partir del segle XVII, intensificant-se considerablement des del darrer quart del s. XIX.

La fiscalitat municipal ofereix diversos i interessants conceptes documentals (impostos, matrícula industrial, contribució territorial, etc.) que s'inicien cronològicament en el fons de Begur a partir de la segona meitat del s. XIX, i que junt a les talles (a partir de 1690), cadastre (des de 1718) i amillaraments (des de 1818) ens donen no només informació sobre l'activitat econòmica o de l'estructura de la propietat del municipi, sinó també complements a l'estudi demogràfic, i relacionats amb d'altres tipus de documents —com ara les actes electorals— ens permet copsar la influència dels diferents grups socials en la vida municipal.

Una font, d'origen medieval, d'un interès excepcional són els capbreus, document on el propietari útil de la terra reconeix els drets del senyor directe, és a dir hi trobem reflectides totes les característiques pròpies de la comunitat feudal. Sortosament a l'Arxiu de Begur hom conserva capbreuacions dels anys 1407, 1493, 1674, 1675, 1708 i de 1728-1730. Lògicament ara no ens podem estendre en el comentari d'aquesta important documentació, en tot cas, apuntem la significació de la capbreuació de l'any 1407 (paper més antic conservat a l'Arxiu) i de la que Pella i Forgas diu, a la *Historia del Ampurdán*, que representa «la constitució social del feudalisme en el nord de Catalunya; resulta l'organització d'un estat primitiu i comunista: el cultiu de les terres de la comunitat i defensa mútua a la guerra».

Existeixen un conjunt de seccions que ens permeten reconstruir la història contemporània del municipi, i que només esmentarem somerament:

Obres i urbanisme: Hi ha expedients des de l'any 1880.

Serveis militars: Quintes corresponents a l'any 1794, i a partir de 1830 amb certa continuïtat.

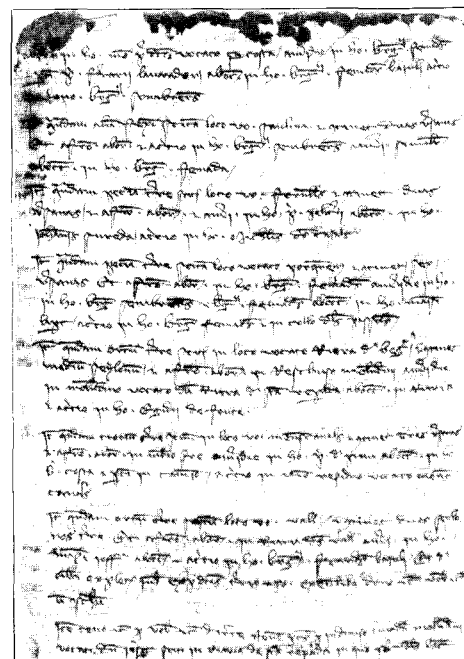
Població: Padrons des de 1841. Aquesta documentació ens ofereix informació de cada família: edat i ocupació dels seus membres, i en alguns casos, quan s'escau, hom detalla el motiu de possibles absències del poble (es pot dibuixar una primera aproximació dels residents a Amèrica).

Instrucció pública: Destaca la documentació sobre l'ensenyament primari (des de 1830).

Serveis agropequaris: Destaquen els recomptes de bestiar (des de 1915).

Eleccions: Municipals (des de 1866). Diputats a Corts (des de 1864), Diputats Provincials (des de 1872), Diputats al Parlament de Catalunya (1932) i Referendum Estatut de Catalunya (1931). En aquesta secció cal referir-se, també, a la paperassa generada per les actes de la Junta Electoral.

Un fons veritablement remarcable dins l'Arxiu és el corresponent al Jutjat Municipal (des del s. XVIII) i el de la Cúria del Castell de Begur (s. XVII-XIX). A la importància intrínseca del propi contingut, hi hem d'afegir el fet de conservar-se un gran volum documental.



Fragment del capbreu de 1407. Document més antic guardat a l'Arxiu Històric Municipal de Begur.

Finalment apuntem l'existència d'una col·lecció de més de 60 pergamins (del s. XV al s. XVII), sobresortint, sens dubte, un de l'any 1604, en el qual hom recull la venda dels territoris de Begur, Regencós i Esclanyà per part del darrer senyor feudal del municipi, Carles de Vilademany i de Cruïlles als representants del poble. Certament representa la redempció del feudalisme en el poble de Begur, per bé que persisteixen moltes formes pròpies d'aquest mode de producció.

Insistim que hem presentat, només, en aquest apunt un tast del fons documental de l'Arxiu, però pensem que ha estat suficient per conscienciar la població de la magnitud del seu patrimoni documental.

Estem treballant en un projecte cultural, coordinat des de l'Arxiu Històric Municipal de Begur, que exigeix la participació de tothom, sense diferenciació d'edat ni de formació cultural. Els resultats més tangibles, a curt termini, han d'ésser la recuperació i posterior inventariació del nostre patrimoni documental i la creació d'una sòlida infraestructura cultural, per bé que d'una manera més imperceptible, però progressiva, hem d'aconseguir el màxim desvetllament de la sensibilitat i la consciència crítica del poble envers la cultura popular. Els nostres descendents ho agrairan.

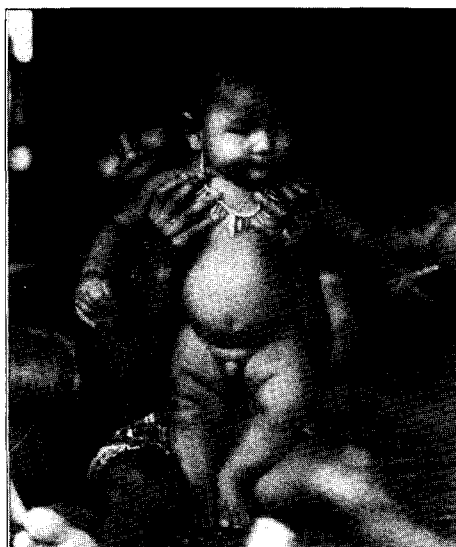
Lluís Costa i Fernández
Arxiver Municipal de Begur

El Fons Català de Cooperació al Desenvolupament

El Fons Català de Cooperació al Desenvolupament neix aproximadament l'any 1986 amb l'objectiu bàsic d'ajudar, des de Catalunya, les zones del món més necessitades econòmicament. S'abandona, però, la fórmula tradicional de demanar ajut als particulars a través de col·lectes o càritas i es decideix de comprometre fermament als ajuntaments catalans. Sens dubte, s'encepta una particular iniciativa.

Els municipis adherits al fons es comprometen a abonar anualment una quota que s'estableix en l'assemblea i alhora es concreta de destinar un 0,7% dels seus pressupostos, en concepte d'aportació voluntària i amb destinació a l'execució de projectes prèviament aprovats per l'assemblea. El fons pretén contribuir des de l'àmbit català al desenvolupament dels països del tercer món mitjançant la constitució i gestió d'un fons econòmic. Els seus estatuts apunten també llur intenció d'administrar i fomentar campanyes d'ajuda al tercer món i alhora fomentar i donar suport als esforços que facin altres institucions en aquest mateix sentit. En el projecte també existeix la voluntat d'estimular la participació ciutadana elaborant campanyes d'informació adequades. L'augment del nivell de conscienciació ha permès aconseguir ajudes prou substancials d'altres institucions no municipals. El Parlament de Catalunya, per exemple, l'any 1989 va decidir ampliar la seva partida destinada a la cooperació amb el tercer món dels 14 milions de l'any 1988 als 100 milions del 1989.

Progressivament augmenten el nombre d'ajuntaments que s'adhereixen al fons, per bé que encara —malauradament— no s'ha ultrapassat la xifra d'un 10% dels consistoris de Catalunya. No cal insinuar que aquesta xifra és excessivament migrada per un país que tradicionalment s'ha mostrat solidari amb els més necessitats i que històricament ha manifestat una



important preocupació per aquestes qüestions.

La migradesa dels recursos i les enormes inversions que farien falta per pal·liar mínimament tanta misèria fan que l'aportació del fons de cooperació sigui pràcticament una gota d'aigua en un mar immens de privacions, marginació i desolació.

L'Ajuntament de Begur sensible al problema acorda per unanimitat, en sessió de Ple del 20 de desembre de 1988 adherir-se al Fons Català de Cooperació al Desenvolupament, acceptant íntegrament els seus Estatuts. S'estableix abonar la quota anual i crear una partida pressupostària anual del 0,2% dels ingressos ordinaris del pressupost, en concepte d'aportació voluntària destinada a l'execució de projectes. Es nomena, tanmateix, al Tinent d'Alcalde de Cultura, Esports i Ensenyament Antoni Bonfill i Plana com a representant de l'Ajuntament al Fons.

L'aportació de l'Ajuntament de Begur l'any 1989 al Fons va ésser de 630.800 Ptas., és a dir, el 0,2% dels ingressos ordinaris del pressupost. Aquest ajut es va destinar al projecte núm. 30 «Ajut a les Congregacions de Mares per la Pau», a Morazán (El Salvador).

En aquests moments El Salvador viu en una situació de guerra permanent des de fa 6 anys.

En el Departament de Morazán, la població del nord (aprox. de 25.000 a 30.000 habitants) hi ha dotze congregacions de «Mares per la Pau» que tenen per objectiu desenvolupar petits projectes que ajudin a respondre a les necessitats més urgents de la població. Sintèticament els projectes són:

—Construcció de 24 petites granges de pollastres (dues per cada congregació).

—Distribució de pa i llet per a 2.500 nens en edat escolar (dos cops per setmana durant 6 mesos).

—Dotació de 12 farmacioles (una per congregació) que garanteixin un funcionament en un mínim de 6 mesos.

—Adquisició de material didàctic i condicionament de locals per a dur a terme l'alfabetització d'adults.

—Creació de 7 cooperatives agràries.

—Dotar de la infraestructura indispensable a 20 escoles que acullen a 2.500 alumnes.

—Realització de cursos pro-Drets Humans durant un any, per tal de denunciar qualsevol vulneració que s'hi doni.

—Dotar de 500 uniformes a les «Mares» que integren aquestes congregacions per tal de que puguin ésser identificades en totes les comunitats.

Restaven pendents per cobrir aquests projectes 2.132.886 Ptes. que quedaran minorades amb la aportació de l'Ajuntament de Begur.

Per cloure apuntem que l'any 1989 el Fons va finançar projectes per un import total de 31.230.000 Ptes., i que el pressupost del Fons pel 1990 és de 45.451.000 Ptes.

Festes nadalenques 1989-1990

Ja tenim mig gener passat, ens queden records de les festes que acabem de celebrar. Vull parlar-vos d'aquestes, tot fent-vos observar que han estat mogudes (que es diu ara). Fem junts un repàs dels dos últims mesos i em penso que estarem d'acord.

Deixant per a cadascú les vivències íntimes i personals, vull referir-me a algunes d'àmbit general. Encara que els dies nadalencs siguin entranyables, els esdeveniments continuen i molts de vosaltres haureu tingut contratemps de totes menes: econòmics, familiars, morals, de salut... és molt probable que hagi tingut persones estimades que no ho han passat gaire bé per motius de salut o potser vosaltres mateixos, amb tot, hem de convenir en què aquests dies es viuen diferent.

Recordem alguns dels fets una mica extraordinaris que han succeït. A primers de desembre es parlava molt del canvi polític que s'estava produint als països de l'est d'Europa, tothom es meravellava de l'inesperat enderrocament del tristament famós mur de Berlín. En Marcelo de Fornells va dir-me que aquest hivern faria més fred, perquè el mur ens protegia dels vents polars. Es va equivocar.

Com a extraordinàries també podem explicar les trobades de pinetells i rovellons entre Nadal i els Reis. No és gaire freqüent, això.

El dia de Nadal ens arribava la notícia de l'execució del President romanés Ceaucescu i de la seva esposa. La mort de les persones mai és agradable. Un fet molt trist fou la mort per suïcidi d'en Narcís Arimany, un pagès que per defensar la seva família i la seva hisenda va matar un lladre dins de casa seva. Fou empresonat, i precisament un d'aquells dies, desmoralitzat i des-sabut, un home honest, va posar fi a la seva vida. Reflexionem una mica en aquest cas. Però no ens posem tristos.

Va fer-me molta gràcia l'original innocentada d'en Xavier Solà de Catalunya Ràdio, amb la col·laboració d'algun més: presentà l'inventor d'unes pastilles amb eficàcia provada per parlar idiomes. Si hom volia anar a Rússia, pastilla de rus; si a

Alemanya, pastilla d'alemany; si a la Xina, de xinès, etc. Molts s'ho cregueren i en veure que no era veritat, enviaren un ruixat de protestes a la ràdio, titllant-la de broma de molt mal gust. Òbviament també van sortir defensors. La Sra. Pujol, Marta Ferrusola, fou convidada a l'emissora i li demanaren la seva opinió. Ella, amb molta elegància va dir que a Catalunya hi havia molt sentit de l'humor i poca confiança vers les pastilles, i per això és el país del món on hi ha més coneixements de llengües estrangeres.

La nit del 30 de desembre un desconegut vestit de negre se'n va al mig d'un camp i es fot a tocar un «pitu» a tort i a dret. Es feu famós ell i la seva família amb gratuïta publicitat «culera».

La nit del 31, bona notícia, en tot Catalunya no hi va haver un sol accident de circulació amb víctimes.

El dia 2 o 3 de gener llegeixo a l'Avui el següent: a una de les hores punta al metro de Barcelona, una mare i un nen volen pujar-hi, quan s'obren les portes hi ha molta gent, però el nen es fica com una mustela

entre les cames dels grans i corre a agafar un seient, quan entra la mare, li el cedeix.

Un senyor gran, cabell blanc, molt senyor, va observar l'escena i li va dir: «pel que acabes de fer els Reis et portaran moltes coses» i baixà en la propera estació. El nen digué a la mare: «em penso que era el Rei Blanc».

Els Reis ho saben tot, saben què han de portar segons les circumstàncies. Recordo que als vols de l'any 45, acabada la guerra mundial es passà molta misèria, els nens, fent escasses salvetats no tenien pas l'abundor de joguines que tenen ara, i a més es passava gana. Un d'aquells anys arribaren els Reis amb uns cavalls molt tronats, i tronats ells mateixos, amb unes vestidures molt velles i apedaçades. Jo era molt a prop del Rei Ros quan en passar un nen li va dir, amb veu molt dèbil però dolçament: «no et menjaries un plat de faves?»

Per les properes festes nadalenques, salut i pau per a tothom.

J.C. Riera

Contenidors per a vidre

Des de fa pocs dies s'han instal·lat al municipi **contenidors per a vidre**. Darrerament tots ens hem anat familiaritzant amb aquests objectes de color verd i d'aspecte d'una gran panxa amb dos forats a la part superior que tenen com a missió anar engolint ampolles.

Amb la utilització d'aquests nous contenidors s'aconsegueixen els següents objectius:

—que es simplifiquin els treballs de recollida i eliminació de les escombraries.

—evitar fresses en la recollida de les mateixes.

—del producte de la venda del vidre se n'obté un benefici que



anirà destinat íntegrament a activitats culturals.

—el vidre proporciona un important estalvi energètic.

Volem, doncs, des d'aquí, instar tots els veïns, perquè utilitzin aquest nou servei i recordar allò de: «VIDRE? SÍ, GRÀCIES».

SERVEI D'ASSISTÈNCIA SANITÀRIA

15 setembre - 15 juny

HORARIS I SERVEIS

METGE TITULAR: Dr. Emili MAS PARAREDA.

Horari de consulta a l'Ambulatori Municipal:

Dilluns	Dimarts	Dimecres	Dijous	Divendres
12 a 14 matí	12 a 14 matí	5 a 7 tarda	12 a 14 matí	5 a 7 tarda

ADREÇA I TELÈFON PARTICULAR:
Urb. Sant Ramon - Tel. 62 26 67.

CAPS DE SETMANA: de forma alterna hi haurà el Dr. Mas i el Dr. Leu de Pals (63 69 19).

A.T.S. TITULAR / PRACTICANT: Sra. M.^a Angèlica Rivera Toro.

No té telèfon d'urgències, cal posar-s'hi en contacte a través de la Policia Municipal.

HORARI DE CONSULTA: Dilluns, dimarts, dijous i divendres, de 10 a 12 del matí.
Dimecres, de 5 a 6 de la tarda.

LLEVADORA: Sra. Marta Verdú.
Telèfons: 62 22 11 / 82 81 76.
HORARI DE CONSULTA: Dilluns, dimarts i dijous, de 5 a 7 de la tarda.

ASSISTENT SOCIAL: Sra. Neus Martorell. Tel. 30 37 00
HORARI DE CONSULTA: Dimarts i divendres, de 9 a 11 del matí. Hores concertades.

SERVEI DE TRANSPORT INTERMUNICIPAL DE S.A.R.F.A.

BEGUR → BARCELONA BEGUR → PALAFRUGELL

SORTIDA		ARRIBADA	
7,50	10'20	8'30	8'40
11'50	14'20	13'10	13'20
17'20	19'50	19'40	19'50

BEGUR → GIRONA

de dilluns a divendres

SORTIDA	ARRIBADA
7'20	8'30

MERCATS MUNICIPALS DE LA COMARCA

DILLUNS: Torroella de Montgrí, Blanes, Cadaqués i Olot.

DIMARTS: Palamós, Girona i Lloret de Mar.

DIMECRES: Begur, Sant Antoni de Calonge, Sant Pere Pescador, Banyoles i Llança.

DIJOUS: L'Estartit, Calonge, Llagostera, Tossa i Figueres.

DIVENDRES: La Bisbal d'Empordà, Platja d'Aro, Port de la Selva.

DISSABTE: Empúria Brava i Girona.

DIUMENGE: Palafrugell, Sant Feliu de Guíxols, l'Escala i Roses

HORARIS D'INSTAL·LACIONS I LOCALS MUNICIPALS

PAVEL·LÓ POLISPORTIU

De 9 a 1 del matí i de 3 a 5 de la tarda per a ús escolar.
De 5 a 11 de la nit de dilluns a divendres, depenent de les activitats. Tel.: 62 34 84.

BIBLIOTECA «SALVADOR RAURICH»: De dilluns a divendres: de 5 a 8'30 tarda. dissabtes: de 10 a 1 del matí

CASINO CULTURAL: De les 2 a les 8 de la tarda, cada dia, excepte dimarts que és tancat. Tel.: 62 29 59.

ZONA ESPORTIVA «FONT DE BAIX»: Laborables: de les 4 de la tarda a les 10 de la nit. Dissabtes, diumenges i festius: De 10 del matí a 10 de la nit. Tel.: 62 31 08.

OFICINA DE TURISME: Horari d'hivern.

De dilluns a divendres:
MATÍ: de 9'30 a 13 h. TARDA: de 4 a 7 h. Tel.: 62 34 79.

Dissabte:
De 9 a 1 (tarda tancat)

SERVEI COMARCAL DE POMPES FÚNEBRES S.A.
C/. Violeta, 27 - Palafrugell. Tels.: 61 04 35 - 20 23 35.

FUNERARIA VIDAL - C/. Aigueta, 25 - LA BISBAL.
Tels.: 64 01 60 - 64 08 44.

ARXIU HISTÒRIC MUNICIPAL: Dimarts: Matí de 8'30 a 2'30 hores. Tarda: de 3'30 a 8 hores.
Dijous: Matí de 8'30 a 2'30 hores. Tel. 62 34 79.

Telèfons d'interès

Ambulatori Mèdic Municipal	62 20 25	Oficina d'Informació i Turisme	62 34 79
Bombers Palafrugell	30 05 40	Pavelló Polisportiu	62 34 84
Creu Roja Palafrugeli (ambulància)	30 19 09	Parada oficial taxis	62 20 09
ENHER (Palafrugell)	30 40 00	Policia Municipal	62 24 00
Escoles Dr. Arruga	62 21 14	Quarter Guàrdia Civil	62 21 84
Estació Depuradora d'Aiguës	62 26 55	SAUR (Palafrugell)	30 02 55
Hospital de Palamós	31 52 50	SARFA (Palafrugell)	30 06 23
Oficines Ajuntament	62 21 21	(Begur)	62 21 35
	62 22 62	Zona Esportiva «Font de Baix»	62 31 08
	62 23 50	Carmen Amaya	62 29 64
		Casino Cultural	62 29 59
		Llar d'infants	62 27 87
		Escoles d'Esclanyà	30 55 43