

# ES PEDRIS LLARG



Núm. 5  
Juliol  
Agost  
1988

BUTLLETÍ D'INFORMACIÓ MUNICIPAL

BEGUR / ESCLANYÀ

Begur ja té Assistent Social

Adquisició d'equips de primers  
auxilis

Recollida de mals endreços

Un projecte de solució per a la  
manca d'aigua  
(pl. 2)

Carta oberta al Sr. Cap de  
l'Oposició  
(pl. 3)

Trasllat de la Biblioteca  
(pl. 4)

S'ha creat una Empresa Municipal  
de Serveis  
(pl. 8)

Escola de Música  
(pl. 10)

Carta als polítics  
(pl. 10)

Hí havia un camí  
(pl. 11)

Centenari de La Cooperativa  
Begurenca  
(pl. 11)

CURSOS: Català per a adults  
Accés universitari  
Alfabetització per a adults  
(pl. 12)



## Un de Begur

En Joanet Bosc  
«un begurenc  
de debó»

(pl. 8)

## Programa Festa Major de Santa Reparada

(pl. 9)

## Aparcament de l'Avinguda Onze de Setembre

(pl. 4 i 5)

## Remodelació de les Escoles Velles

(pl. 6 i 7)

## Sanitat i Serveis

### Begur ja té Assistent Social

Des de ja fa aproximadament un mes, ha començat a treballar al nostre municipi la figura coneguda com Assistent Social. Això s'ha aconseguit amb l'esforç i la mútua col·laboració entre l'Ajuntament de Begur, l'ICASS i els municipis veïns.

La tasca d'aquest nou departament incideix i incidirà principalment en aquells sectors de la població, que per diferents causes presenten situacions carencials i/o conflictives, i constitueixen grups marginals, malalts de la tercera edat, disminuïts físics i psíquics, infants delinqüents, etc.

L'horari, de moment provisional, que s'ha establert fins a finals d'any és de 9 a dos quarts de 12 del matí els dimarts i divendres amb la possibilitat de concertar visites domiciliàries, al Consultori Mèdic Municipal del carrer Forgas i Elias.

Per a consultes urgents cal trucar al telèfon: 30 37 00.

### Adquisició d'equips de primers auxilis

Coincidint amb l'entrada de l'estiu l'Ajuntament va adquirir tres equips portàtils de primers auxilis, especialment indicats per a casos d'afogaments o asfíxies, cardio-respiratòries, accidents i cremades greus.

Aquests equips foren lliurats a l'equip mèdic de la Vila i a la Policia Municipal, per així poder donar un millor servei tant als veïns del municipi com als visitants que ho precisin.

### Recollida de mals endreços

Volem recordar que el Servei de Recollida d'Escombraries, continua fent la recollida de mals endreços i andròmines de cases particulars l'últim dia de cada mes.

Només cal que prèviament es deixi avís a la recepció de l'Ajuntament o bé, a l'escombraire.

Malgrat això, si guardar-los molts dies suposa un problema, es poden dipositar al magatzem de recollida de «material per al drapaire» ubicat al C/. Bonaventura Carreras, 9.

Al nucli urbà d'Esclanyà es recomana de portar-ho directament al Sr. Portillo.

## El greu problema de la manca d'aigua

### Un projecte de solució

En el transcurs d'aquest últim estiu, tant els begurencs com tots els nostres visitants hem hagut de patir les conseqüències de freqüents tallades o interrupcions del subministrament d'aigua corrent, que han provocat en moltes ocasions protestes i situacions desagradables que sovint han desembocat en comentaris de tota mena.

És per això i amb la finalitat de desfer i evitar malentesos que hem cregut convenient d'explicar els fets que ens han dut a aquest extrem.

Tot va començar l'any 1982 quan l'empresa SAUR advertia seriosament a l'Ajuntament que de continuar el nivell d'augment en el consum d'aigua, durant els mesos d'estiu, en un període màxim de dos o tres anys no es podria garantir el poder cobrir i subministrar la totalitat de les necessitats d'aigua potable, i que per a la solució definitiva del problema era absolutament necessària la construcció d'una nova estació de bombeig i un nou dipòsit amb capacitat suficient per fer front a les temporades estiuenques, donant òbviament un bon servei.

Tècnicament l'esmentat dipòsit s'havia de situar sobre la línia definida entre el paratge de Sa Roda, com a punt més baix, i l'antic dipòsit d'abast de les fonts de Son Pujol, com a punt més alt. Curiosament, un dels punts factibles era l'actual emplaçament del Pavelló Polisportiu. I, desafortunadament, altres llocs que complissin els requisits tècnics necessaris eren molt pocs.

L'Ajuntament va decidir llavors d'emplaçar-lo en una zona verda ubicada prop dels terrenys on s'hi havia de construir més tard el Pavelló Polisportiu. La Direcció General d'Urbanisme de la Generalitat no va donar el seu vist-i-plau a la proposta.

Davant d'aquest primer revés, l'Ajuntament, incomprensiblement, abandonava i arraconava un projecte d'infraestructura bàsica, com n'és l'abast d'aigua i passà a dedicar els seus recursos a altres projectes d'infraestructura secundària, que molt bé podien haver esperat uns anys més.

Per altra banda, s'havia demanat un crèdit d'uns vint-i-cinc milions de pessetes, a través del Consorci de la Costa Brava, per fer front a part de les obligacions financeres que es derivessin de l'esmentat projecte.

Aquest crèdit no va ésser cancel·lat i ha estat meritant interessos milionaris inútilment, que l'Ajuntament ha hagut d'assumir com un deute més.

Com a conseqüència de tota aquesta desafortunada gestió, en el dia d'avui, el municipi de Begur es troba amb unes instal·lacions d'abast d'aigua totalment insuficients, ja que en els dies «punta» de l'estiu EL CONSUM D'AIGUA ÉS MOLT SUPERIOR A LA QUANTITAT D'AIGUA QUE ENS FA ARRIBAR L'ESTACIÓ DE BOMBEIG.

La qual cosa va provocar que un servei de vigilància durant les 24 hores del dia hagués de tallar l'aigua cada vegada que el dipòsit de Son Rich quedava buit. Això es feia per evitar que es buidessin les canonades i s'hi formessin bosses d'aire que haguessin provocat que molts sectors del municipi haguessin quedat sense aigua durant un període de quatre a cinc dies, ja que els molts desnivells que hi ha a la xarxa de distribució (desnivells inevitables a causa de l'orografia) fa molt difícil la purga de l'aire de totes les instal·lacions.

L'actual Equip de Govern Municipal, assessorat i informat de la situació del problema pels Tècnics de la Companyia SAUR, va acordar donar prioritat a aquest tema i esperem que si no hi ha res de nou, l'estiu que ve podrem veure enllestit un nou dipòsit que augmentarà les reserves d'aigua i una nova estació de bombeig que augmentarà el cabdal d'entrada d'aigua al municipi.

**Conselleria de Serveis i Benestar Social**

## La Casa de la Vila

# Carta oberta al Sr. Cap de l'Oposició

Només que sigui per un cop, trençaré la meua norma d'entrar en polèmiques amb vostè, i ho faré per a contestar la seva «Carta oberta al Sr. Batlle» publicada en *Es Pedris Llarg*, núm. 4, pl. 3.

### Impuls innovador:

L'impuls innovador del Sr. Cap de l'Oposició al sector turístic, va portar a Begur una situació caòtica durant els estius. La convivència de les nits d'estiu empitjorava dia rera dia. Les denúncies per escàndols i sorolls eren el «pa nostre de cada nit», els gots trencats, portals «mullats», i carrers embrutits eren cosa corrent. Estic d'acord amb vostè, ara molt d'això s'ha aturat.

### Inauguracions:

Es va inaugurar un «Squash», però no parla de com el vam trobar d'ensorrat i, parla que va fer el Centre Cultural «Carmen Amaya», nosaltres n'hem hagut de pagar les factures, tot just fa ben poc. Parla d'un projecte de Piscina Municipal, que si mal no recordo, algun disgust li va costar i altres coses més...

### Coses desfetes

#### El lloc del mercat setmanal

No es va fer res més que donar compliment al nostre Programa Electoral «Traslladar l'emplaçament de l'actual mercat dels dimecres, que ofega el poble i el tanca irremissiblement durant unes llargues hores».

### Inauguració del Mercat Municipal Cobert

Aquest acte forma part de la nostra política orientada a recuperar coses o espais abandonats, patrimoni del poble, conservant-les i donant-les-hi vida. Amb bons resultats, sembla ser!

### Trasllat de la parada d'autobusos

A petició de l'empresa SARFA i per evitar els embussos de l'estiu, vam acordar el trasllat a l'actual emplaçament, que si bé costa més d'arribar-hi (excepte pels veïns), també costa menys de baixar al poble després. A més, li he de dir que n'hem posat una altra de parada davant del garatge del Sr. Artiga.

### Desencertat enfoc al funcionament del Casino Cultural

Aquí, em cal dir que hem donat l'únic enfoc possible a aquest local, i és el que diu el seu títol: «Casal dels Avis».

### Reobertura de pedreres

Ens preguntem per què només es va tancar la pedrera del Sr. Alarcón. És que potser no n'hi havia més al terme de Begur? I, per què firmava obertures de sorreres amb el senyor Cruz, que després el Ple de l'Ajuntament li revocà, si tan defensor de l'ecologia és?

Si abans d'escriure la seva carta hagués vingut a l'Ajuntament, sabria que el motiu de la reobertura d'aquesta pedrera ans esmentada obeeix a un pla de restauració presentat pels propietaris i per així, deixar les coses el millor possible abans de tancar i abandonar definitivament l'explotació.

### Pagament de vots

Els vots que us varen fer perdre no tenien cap preu i no es podien comprar perquè són de gent que no es ven.

### Actuacions anodines

Tot té el seu moment, donem-li temps al temps.

Creu vostè que és anodí?:

- Pagar 70 milions de deute en un any i sanejar l'economia de l'Ajuntament.
- Suspendre llicències de construcció en polígons d'especial protecció paisatgística, per evitar la seva degradació total (zona d'Aiguafreda).
- Tirar endavant el Projecte de Remodelació de les Escoles Velles.
- El Projecte d'aparcament municipal de 215 places al centre del poble.
- Tirar endavant el projecte que ha de solucionar el problema de la xarxa d'aigua potable fins a l'any 2.020 (84 milions de pessetes).
- Creació d'una Empresa Municipal per a la promoció de la vivenda.

I no és tot, perquè cal tenir en compte que tot això suposa 1 any just de gestió de govern.

Bé, amb això dono per contestada la seva carta i per finalitzada la meua resposta.

Molt atentament.

**L'Alcalde**

# Aparcament de l'Avinguda

## Aparcament al nucli del poble

El Ple de l'Ajuntament de Begur, en sessió celebrada el propassat 24 d'agost, va aprovà inicialment el projecte per a la construcció d'un edifici destinat a aparcament de vehicles al solar situat a l'Avinguda Onze de Setembre, al costat de la Cooperativa. Amb l'execució d'aquest projecte es complirà un dels objectius bases de la política urbanística dissenyada en el programa electoral de l'actual Grup de Govern Municipal. Atès que es preveu un període de construcció de 6 mesos de duració, és d'esperar que ja el proper estiu entri en funcionament, amb la qual cosa quedarà parcialment solventat el greu problema que suposa la manca de places d'aparcament dins del nucli i facilitarà als veïns del Municipi i als nostres visitants un accés directe al centre comercial i administratiu de la Vila.

L'edifici projectat consta d'un soterrani i de dues plantes sobre la rasant de l'Avinguda Onze de Setem-

bre en el punt d'accés del costat de la Cooperativa. La planta que quedarà com a terrat, que eventual-

ment servirà, d'aparcament durant les temporades altes, turísticament parlant, tindrà un caràcter polivalent destinat a ús públic en general i es presenta com una possible ubicació del mercat.

La capacitat total d'aquest aparcament és de 215 places per a automòbils distribuïdes en semiplantes alternades. Aquesta organització de l'espai, alhora que suposa una economia dimensional, facilita l'orientació dels conductors i la maniobrabilitat dels vehicles gràcies a la permeabilitat visual entre nivells i la reducció longitudinal de les rampes. Mitjançant un sol accés, queda resolt el control d'entrada i sortida de vehicles amb les mínimes despeses d'explotació, atès que la cabina serà equipada amb un panel

## Trasllat de la Biblioteca Un nou emplaçament per a la Biblioteca Municipal

L'important creixement dels serveis que dona l'Ajuntament tant als vilatans com als visitants en l'àrea de Recaptació-Intervenció ha exigít un augment proporcional del personal que hi treballa i per tant un augment proporcional d'espai per a treballar a ple rendiment.

Actualment l'àrea d'Intervenció-Recaptació està completament separada de l'àrea de Secretaria, malgrat que treballin de forma coordinada.

Actualment, el personal que treballa en aquesta àrea d'Intervenció-Recaptació bàsica pel bon funcionament de la Casa de la Vila és:

Interventor accidental: Sr. Josep Corominas. Dipositari: Sr. Jordi Carreras. Auxiliar Administratiu: Srta. Carme Aguilera. Recaptador: Sr. José Toribio.

Per poder cobrir les necessitats d'un bon servei, informatitzat i eficaç, cal disposar d'un espai, com s'ha dit abans, suficientment ampli, i aquest espai idoni dins l'edifici de l'Ajuntament és el que actualment ocupa la Biblioteca Pública Municipal. Amb aquest canvi, en un futur

breu la disposició d'aquests departaments serà la següent:

**Recaptació:** quedarà ubicada a l'actual despatx de Recepció.

**Recepció:** quedarà ubicada a l'actual despatx de Dipositaria-Intervenció.

**Intervenció-Dipositaria:** quedarà ubicada a on actualment hi ha la Biblioteca.

I, la Biblioteca Municipal?

Estant en tramitació avançada el Projecte de Remodelació de l'edifici de les Escoles Velles, on quedarà definitivament instal·lada la Biblioteca Municipal, renovada i modernitzada, mentre hem buscat un lloc provisional per a instal·lar-la, tot esperant que es facin les obres de reconstrucció.

El lloc més adient ens ha semblat el Casino Cultural, edifici llogat per l'Ajuntament a la Parròquia de Begur i important Centre Cultural de Begur.

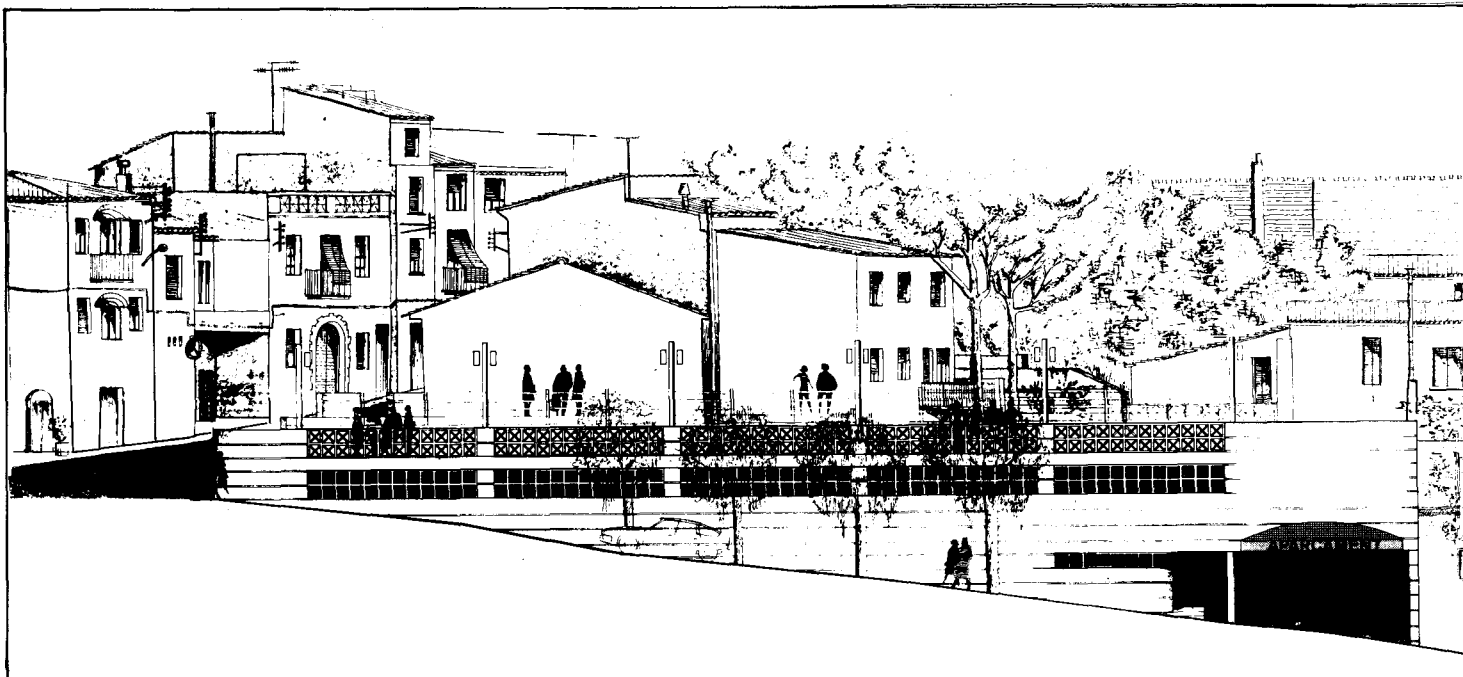
En un principi el lloc escollit va ser l'aula del primer pis on es feien les classes d'informàtica i altres, malgrat això, les necessitats de la

Parròquia per a complir amb les seves obligacions, ens van fer canviar de parer. Finalment s'ha decidit instal·lar-la a la planta baixa del Casino, on actualment hi ha la sala de no fumadors i el local petit del costat on fan reunions alguns vilatans.

Som conscients que això podrà implicar algunes molèsties, però de vegades tothom ha de cedir una mica per poder gaudir d'un altre servei que potser beneficia a un sector més ampli. Ja ara i amb aquestes quatre ratlles demanem disculpes des d'aquí als no fumadors i als usuaris de la saleta petita esmentada i també al Sr. Rector pels inconvenients que els causarem temporalment, quedant a la seva disposició per a minimitzar els problemes durant aquest període de temps, que intentarem que sigui el més curt possible.

Conselleria de Governació

# Onze de Setembre



de monitors per a recepció d'imatges procedents d'un circuit tancat de TV.

La circulació de vehicles i de vianants té circuits separats. Dues escales permetran la circulació vertical entre les plantes i l'accés al terrat, i els nivells d'aquests corresponen a les rasants del C/ Concepció Pi, davant de l'Hotel Begur. Els carrers interiors de 5,50 m. d'amplada i les rampes, amb una dimensió mínima equivalent, asseguren una còmoda maniobrabilitat dels automòbils. Alhora, aquest edifici tindrà quatre places de major dimensió per a automòbils de disminuïts físics i vint-i-vuit per a vehicles llargs.

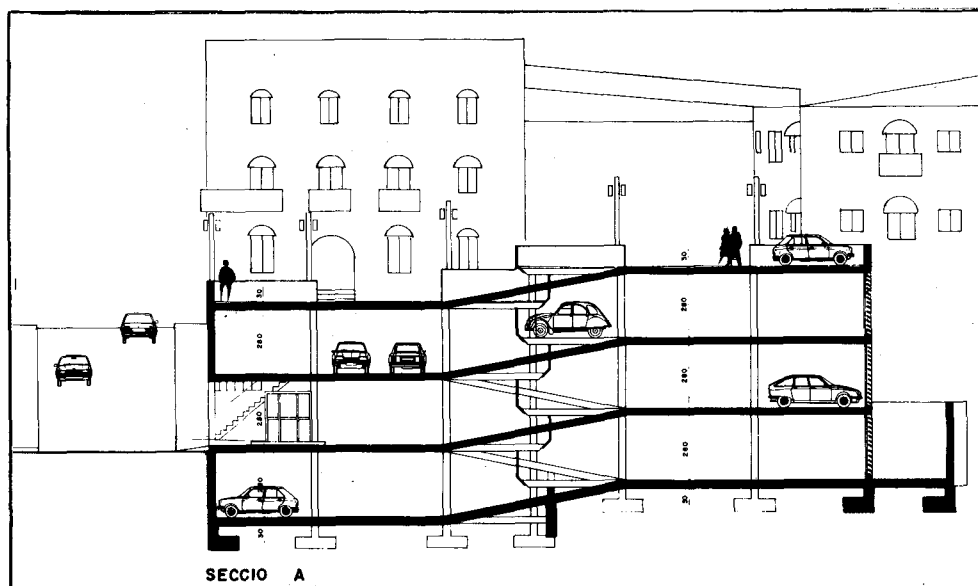
La composició exterior respon a les simples necessitats funcionals, amb la intenció d'evitar qualsevol mimetisme o contrast amb l'entorn edificat. L'ús d'un llenguatge neutre i la reduïda dimensió de la façana, comparada amb la magnitud de la planta, facilita el propòsit de no distorsionar la imatge urbana assumida per la memòria col·lectiva.

El pressupost total és de noranta-vuit milions de pessetes, i es preveu la seva gestió a través d'una concessió administrativa que executarà la construcció i es farà càrrec de l'explotació durant un temps limitat i determinat.

Aquest projecte és la primera fase d'una idea per a construir dues plantes subterrànies en l'actual aparcament ubicat davant la Galeria Comercial de la Casa Gran, que tindrien el seu accés i comunicació a través del soterrani projectat i per sota la calzada de l'Avinguda Onze de Setembre. Aquesta solució incrementaria amb el nombre de 80 places l'aparcament projectat i permetria la recuperació per a espai lliure d'ús públic l'actual aparcament de la superfície.

Sigui quina sigui la decisió que en un futur pròxim es prengui, pensem que el projecte que avui exposem constitueix un primer pas per a la resolució dels problemes funcionals de la nostra Vila. En qualsevol cas, els begurencs tenen la paraula. Les seves opinions, suggerències i crítiques, ens faran tirar endavant per a aconseguir els objectius comuns.

**Sr. JOSÉ LUIS SORO**  
Arquitecte Municipal



# Remodelació de l'Edifici i Pa

El Ple de l'Ajuntament en sessió celebrada el dia 18 d'agost aprovà inicialment aquest projecte redactat pels Arquitectes Srs. Lluís M.<sup>a</sup> Sanlehy Espunàs i José Luis Sanz Botey, amb un pressupost de 55.413.000 pessetes.

La rehabilitació de l'edifici es fa des d'un respecte molt escrupulós de la seva imatge, que en línies generals és força interessant així com també el seu aspecte en planta.

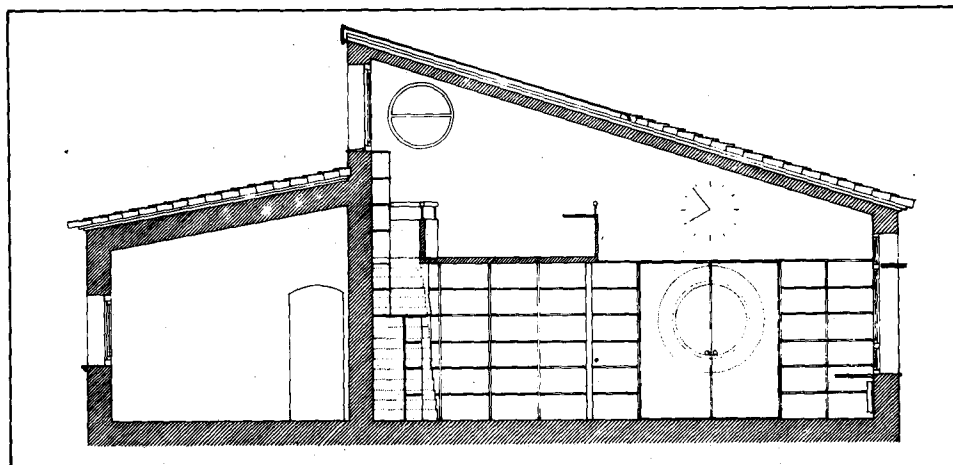
## DESCRIPCIÓ DE LES DIFERENTES PLANTES:

**Planta Baixa.** Es crea un nou accés general a l'edifici de forma lateral i a través d'un pati annex ocupat actualment pel magatzem de cartrons i magatzem de la brigada d'obres. Es tanca l'entrada actual en forma d'arc.

En aquesta planta s'hi distribueixen diferents sales idònees per a ús com a sales d'exposicions i museu.

Per un accés independent, s'entra al local del jovent a través d'Es Corriol.

**Planta Primera.** Aquesta planta es destina totalment a Llar d'Infants. La proximitat i poca alçada a vèncer per accedir al pati són les seves principals virtuts. La Llar disposa de 2 aules de 60 m<sup>2</sup> cada una amb la possibilitat de convertir-se una d'elles en 2 de 30 m<sup>2</sup>. Una habitació de descans



i uns serveis complementen les dependències escolars. Pel que fa al professorat es disposa d'una sala de reunions i un bany complet.

**Planta Segona.** La biblioteca és el centre neuràlgic d'aquesta planta en la que s'hi crea un altell per així disposar d'una altra zona de lectura. La biblioteca es complementa amb unes altres dependències com són un magatzem de llibres sense classificar, una sala arxíu municipal i una sala amb ordinadors i pantalla per fitxer de microfilmació.

**El Pati de Les Escoles Velles.** S'acondicionen els murs existents, s'hi col·loquen adossats diferents bancs, un sortidor d'aigua i una font.

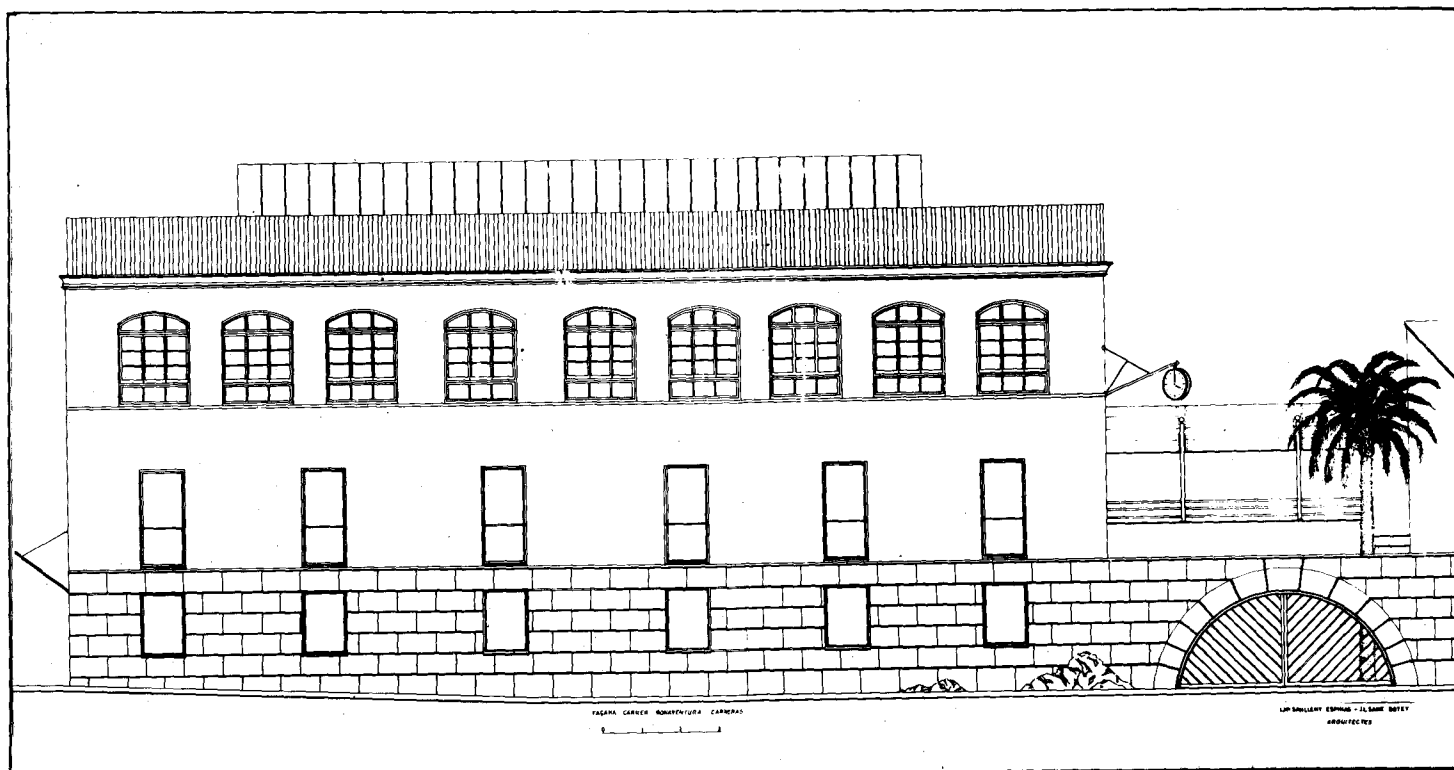
Es crea una nova plataforma per a actuacions i representacions en el

mateix lloc que s'ha utilitzat fins ara, acondicionant-lo convenientment.

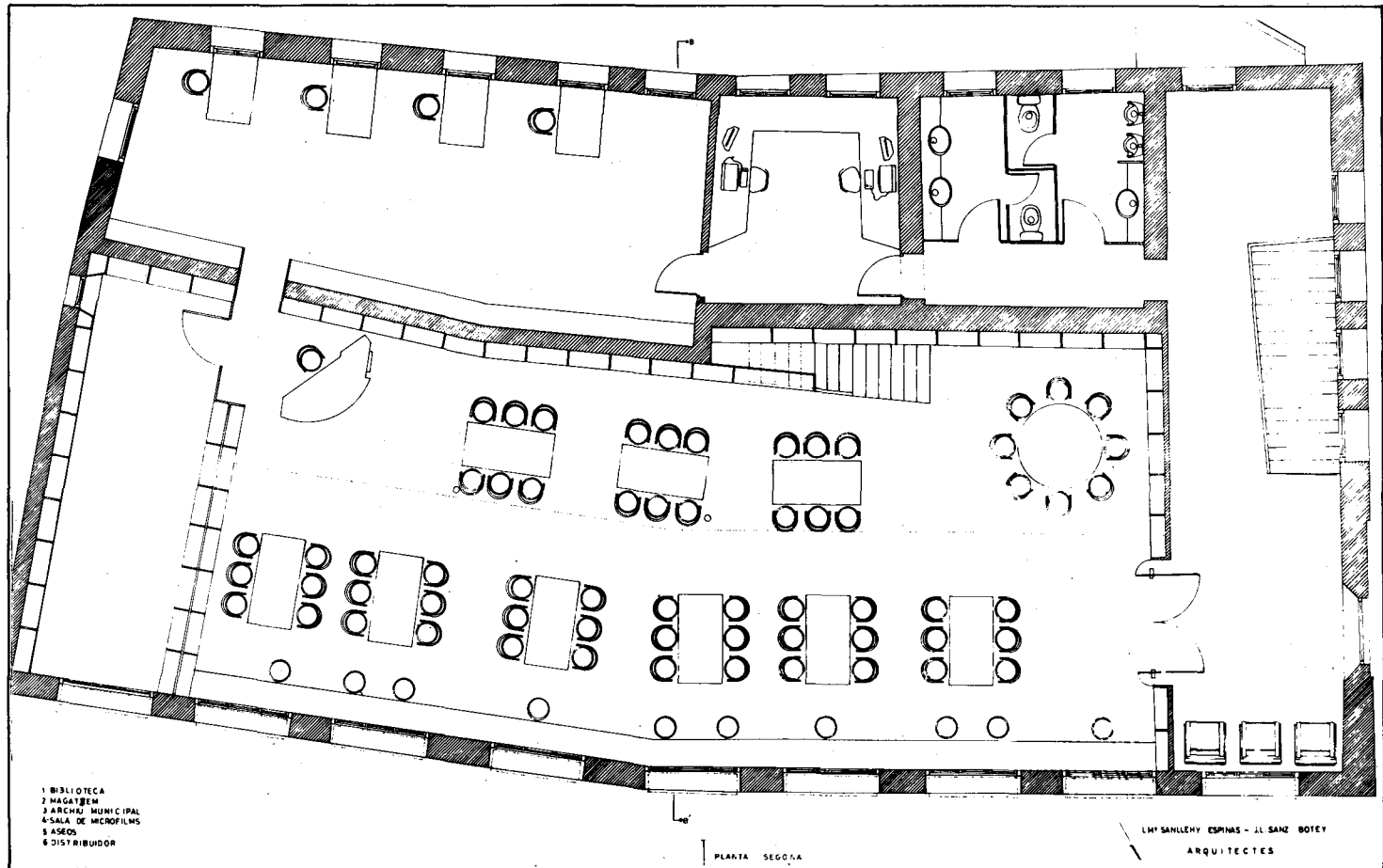
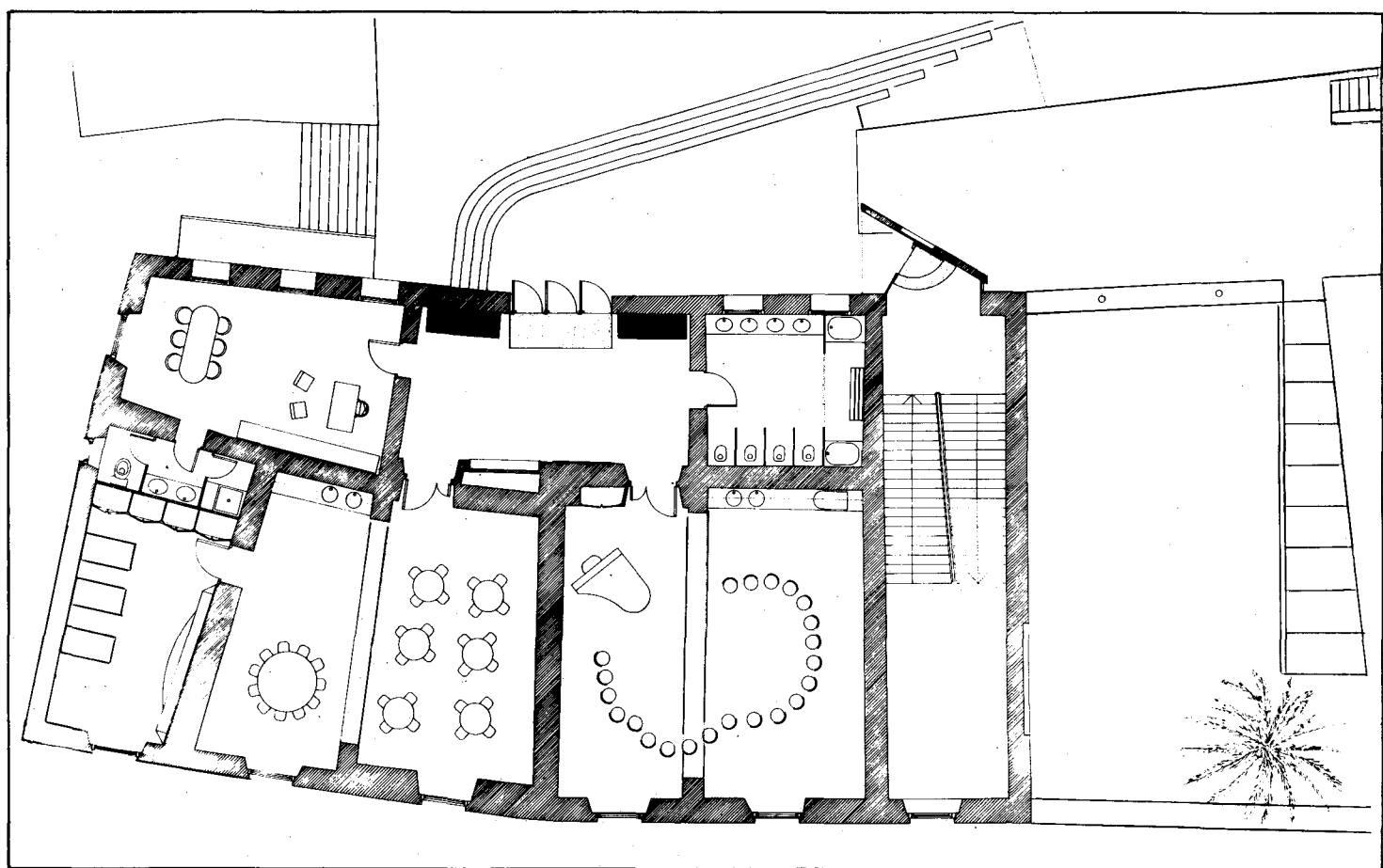
## FASE D'EXPOSICIÓ PÚBLICA DEL PROJECTE

Aquest projecte se sotmet ara a informació pel termini de 30 dies en el Butlletí Oficial de la Província i al tauler d'anuncis de l'Ajuntament, a efectes de reclamacions, suggerències i al·legacions.

Dins d'aquesta fase d'exposició pública es portarà a terme al Casino Cultural una exposició dels plànols i maqueta del projecte durant els dies 16, 17, 18 i 19 de setembre. Aquesta exposició s'inaugurarà el divendres a les 8 del vespre amb una xerrada-col·loqui a càrrec dels arquitectes redactors del projecte.



# Plani de les Escoles Velles



## Un de Begur

### En Joanet Bosc «un begurenc de debó»

*El Sr. Joan Pi, més conegut pel nom de «en Joanet Bosc», és una d'aquelles persones que gràcies a la seva edat i al seu interès pels fets que l'han envoltat durant la seva vida ens pot dir molt de la història més o menys recent de Begur.*

*És, segons les seves pròpies paraules, un «bacanard de veritat». Va nèixer a Begur el dia 2 de setembre del 1907, aquí va transcórrer la seva infantesa, joventut i els primers anys de casat, va viure aquí les vicissituds de l'enderrocament de la indústria surera, on havia treballat, de la pèrdua de les grans fortunes begurenques, de la guerra del 36..., temes dels quals ens en pot parlar amb exactitud i ornats amb interessants anècdotes.*

*És home, malgrat la seva edat, molt actiu, bé ens ho demostren aquestes paraules seves: «malgrat ser jubilats hem de ser optimistes, perquè a tota edat hi ha quelcom a fer», i per això, ell segueix escrivint cançons, composant música, cantant, fent poemes i escrivint articles, activitats que en determinats períodes de la seva vida han arribat a ser professionals.*

*Explica que la seva «vida musical» va començar a l'edat de 9 anys, quan cantava com a «veu blanca» al cor de «La Cigala Begurenca», més tard i gràcies a l'ajut econòmic del Sr. José Antonio Pella, van formar un conjunt de jazz: el «THE MERRY'S», i a partir d'aquí i durant molts anys va ser músic i vocalista*

*d'orquestrats professionals. Segons ell «va arrossegar el cul per molts escenaris», mentre va formar part d'orquestrats com «La Pizarro» o la «Iris» de Salt.*

*És home emotiu i romàntic, catalanista fins a la mèdula, amè, un «pou» d'història, compositor de cançons i havaneres i, sobretot un gran admirador i amant del poble on va nèixer.*

*En honor seu, publiquem aquí la lletra d'una havanera que va escriure per a Begur i estrenada en la Cantada d'Havaneres de l'any 1980.*



### Dolça havanera

N'és la Costa Brava  
—on amb delectança  
s'hi ha assajat Déu—,  
bonica i joiosa,  
pomell d'alegria,  
d'un amor immens.  
Quan jo et recordo  
des de terres llunyanes  
amb goig i il·lusió,  
en mon cor, cada dia,  
reneix l'esperança  
d'un prompte retorn,  
i canto i xiulo  
aquella havanera  
que mai no he oblidat.  
I cantarem una cançó  
sota dels pins, prop de la mar;  
una dolça havanera,  
joliua i joganera...  
Tot contemplant un bell paisatge  
d'una terra on hem nascut;  
terra catalana, gentil, generosa,  
radiant de virtut.

\* \* \*

## Governació

## S'ha creat una Empresa Municipal de Serveis de Begur

Sovint ens hem queixat i ens queixem, i jo em poso també a dins, de la lentitud i parsimònia de l'Administració, sigui Municipal, Autònoma o Estatal. Cal reconèixer que aquesta queixa no és gratuïta, atès que té un fonament real, i és que els procediments legals i burocràtics que envolten les decisions i execucions de

l'Administració són lents i «ferregosos».

Molts municipis, per evitar aquesta lentitud, han optat pel camí de crear Societats Privades Municipals, que essent alhora part de l'Administració o formant-ne part, gaudeixen dels avantatges de les empreses privades, en tot el que fa referència a rapidesa

de decisió i d'actuació.

Nosaltres tenim un compromís important dintre del nostre Programa de Govern 1987-1991, mitjançant el qual vam guanyar les darreres Eleccions Municipals:

La construcció d'habitatges de Protecció Oficial, amb 3-4 habitacions i fins a 90 m<sup>2</sup>.



## Els objectius

Conscients de la dificultat del repte i havent consultat diversos organismes oficials entre ells l'Institut Català del Sòl de la Generalitat de Catalunya i no havent rebut resposta positiva en el sentit de poder ajudar-nos a aconseguir el nostre objectiu, ens vam decidir a crear aquesta Empresa Municipal de Serveis, amb dos objectius:

- Creació de vivendes de tipus social.
- Rehabilitació del Patrimoni Històric i Artístic de Begur.

El fet i explicació d'haver triat aquest sistema no és altre que donar una major celeritat i agilitat a tota una sèrie de gestions força complexes: adquisició de terrenys, encàrrec del projecte d'obres i adjudicació i construcció de les vivendes.

Actualment aquesta Empresa es troba en procés de legalització, i confiem que a finals d'any pugui començar a treballar.

Aquesta Empresa estarà formada per una Junta General, un Òrgan Director i un Consell d'Administració. Els components de la Junta General són els onze Regidors de l'Ajuntament i el President és l'Alcalde. L'Òrgan Director i el Consell d'Administració es compondran per persones designades pel Grup de Govern de l'Ajuntament.

Aquesta Empresa de Serveis partirà de terrenys cedits per l'Ajuntament en propietat o en dret d'ús de la seva superfície, per procedir posteriorment a la confecció del projecte de construcció de les cases o vivendes, a l'adjudicació al constructor que haurà de fer-les i, en ser acabades es farà càrrec de posar-les a la venda i adjudicar-les.

Actualment l'Ajuntament té algunes opcions de compra signades, que li permeten disposar ja de terrenys.

## El Patrimoni Municipal del Sòl

A més, per tal d'evitar l'especulació en els preus del sòl en un tema de primera necessitat, com és la vivenda, l'Ajuntament va decidir en un Ple Extraordinari crear el Patrimoni Municipal del Sòl, que mitjançant el Pla General d'Ordenació reservarà uns terrenys que hauran de passar a ser propietat municipal a través d'un contracte de compra-venda, però que en cap cas podran ser utilitzats per ningú més que l'Ajuntament per a construir-hi vivendes.

Això ens permetrà que Begur s'encari amb el futur, sense quedar el seu creixement escanyat per manca d'espai on poder edificar habitatges de primera residència.

Conselleria d'Urbanisme

# Festa Major de Santa Reparada 1988

## PROGRAMA

### Dijous, 15 de setembre

**10 de la nit. Casino Cultural: Sessió de Cinema, «EL COLOR PÚRPURA», U.S.A., 1985.** Director: Steven Spielberg. Intèrprets: Danny Glover, Whoopi Goldberg. Duració: 152 minuts. Majors de 14 anys. Una pel·lícula estranya i extensa, on hi cap de tot: escenes de musicals, visions d'una Atrica cinematogràfica i aventurera, moments de melodrama. El Color Púrpura es diferencia de la resta de la producció d'Spielberg pel tema: el camí vital vers la independència física i psíquica d'una dona que és, a més a més, negra. Tot plegat un conjunt que no deixa indiferent a ningú.

### Divendres, 16 de setembre

**7 de la tarda.** Plaça de la Vila i carrers cèntrics: CERCAVILA amb un grup d'anació.

**8 del vespre.** Sala-exposicions del Casino Cultural: Presentació pública de «Projecte de rehabilitació de l'edifici de les Escoles Velles» a càrrec dels seus autors, arquitectes Srs. Lluís M.<sup>a</sup> Sanllehy Espinàs i José Luis Sanz Botey. Inauguració de l'exposició de plànols i maqueta.

**10 de la nit.** Plaça de la Vila: Cantada d'Havaneres amb el grup EL TAPER.

### Dissabte, 17 de setembre

**2/4 de 4 de la tarda.** Paratges Mas d'en Pinc - Carmen Amaya: **Cross Hípic.**

**6 de la tarda.** Casino Cultural: Sessió de Cinema amb «El Color Púrpura».

**10 de la nit.** Plaça de la Vila: Audició de Sardanes amb la Cobla **BAIX EMPORDÀ.**

**12 de la nit.** Pavelló d'Espots: Ball amb l'Orquestra **MARABÚ.**

### Diumenge, 18 de setembre

**9 del matí.** Carrers cèntrics: Matinades a càrrec dels **Grallers CERVELLÍ.**

**2/4 d'11 del matí.** Carrers cèntrics: Avís d'Ofici Solemne a càrrec dels **Grallers CERVELLÍ.**

**11 del matí.** Església Parroquial: Ofici Solemne cantat per la **CORAL POLIFÒNICA DE CALELLA DE LA COSTA.** Seguidament Concert Coral a la mateixa església.

**2/4 d'1 del migdia.** Galeria d'Art La Barca: Escrutini dels vots per conèixer els guanyadors del III Concurs «Begur, un tema per artistes». Lliurament de premis i aperitiu popular.

**1 del migdia:** Plaça de la Vila: Audició de Sardanes amb la Cobla **MARIMBA.**

**5 de la tarda.** Camp Municipal: Interessant partit de futbol de 2.<sup>a</sup> Regional **Begur-Cadaqués.**

**8 del vespre.** Plaça de la Vila: Audició de Sardanes amb la Cobla **LA UNIÓ d'Anglès.**

**11 de la nit.** Pavelló d'Espots: Ball amb l'Orquestra **SETSON i BLAS** i amb el **MAGICAL MYSTERY GRUP.**

### Dilluns, 19 de setembre

**9 del matí.** Camp de Futbol: enlairada d'un globus aerostàtic. Podran pujar-hi en diferents tandes, tots els qui ho desitgin.

**4 de la tarda:** Plaça de la Vila: Gimkama de bicicletes i xocolatada pels participants.

**7 de la tarda.** Plaça de la Vila: Audició de Sardanes amb la Cobla **BAIX EMPORDÀ.**

**10 de la nit.** Casino Cultural: Actuació del grup teatral **EL LLAMP TEATRE** amb l'obra **BRAMS O LA KUMÈDIA DELS HERRORS.**

## Telèfons d'interès

Ambulatori Mèdic Municipal	62 20 25
Bombers Palafrugell	30 05 40
Creu Roja Palafrugell (ambulància)	30 19 09
ENHER (Palafrugell)	30 40 00 30 15 60
Escoles Dr. Arruga	62 21 14
Estació Depuradora d'Aigües	62 26 55
Hospital de Palamós	31 52 50 31 44 45
Oficines Ajuntament	62 21 21 62 22 62 62 23 50
Oficina d'Informació i Turisme	62 34 79
Pavelló Municipal Polisportiu	62 32 02
Parada Oficial de Taxis	62 20 09
Polícia Municipal	62 21 21 62 22 62 62 24 00
Quarter Guàrdia Civil	62 21 84
S.A.U.R. (Palafrugell)	30 02 55
S.A.R.F.A. (Palafrugell) (Begur)	30 06 23 62 21 35
Zona Esportiva Municipal «Font de Baix»	62 31 08

## ESCOLA DE MÚSICA

### Escola de Cobla Comarcal Conrad Saló

La seva finalitat és la de formar músics per a Cobla. Des del nivell preliminar de solfeig fins a tocar un instrument.

El professor de solfeig de Begur serà el Sr. Lluís Batllósera. Els alumnes d'instruments es reuniran un cop a la setmana a La Bisbal per assajar conjuntament i per a cadascun dels alumnes instrumentistes hi ha un professor que imparteix classes individualment segons el nivell de l'alumne.

Tots els nois i noies del Baix Empordà que ho sol·licitin poden entrar a l'Escola.

#### INFORMACIÓ I MATRÍCULES:

Dia 21 de setembre, de 6 a 8 de la tarda.

Lloc: Aula de Música del Casino Cultural de Begur.

## Carta als polítics

Primerament he d'agrair que em sigui publicat el que penso de l'Ajuntament i de les forces que el governen.

Molta gent a l'hora de votar als partits d'acció municipal emprenen unes actituds poc usuals en una democràcia. A les eleccions municipals no s'està elegint només un alcaldable que pot fer la seva feina millor o pitjor; s'elegeixen diferents models ideològics que van des de l'esquerra espanyola, camuflada de catalanista (PSC-PSOE) fins al defensor d'un regionalisme de dretes i d'un catalanisme folkloric sense cap mena d'objectius i/o contingut polític (CiU). Darrera aquestes persones que es presenten per governar aquest poble hi ha uns partits que, m'agradaria esmentar que són i el què en penso.

Si agafem les dues forces polítiques nacionals i en aquest cas municipals (PSC-PSOE, CiU) que es disputen el terreny i observem, més no pas les diferències, les semblances veurem la inutilitat de tots dos. Dins l'àmbit nacional totes dues forces estan a favor de la CEE (perquè interessa a Espanya, però és una estafa per als pagesos catalans i una ruïna per a la petita indústria catalana), i de l'OTAN (les dues cares d'una mateixa moneda). Totes dues forces estan, conseqüentment en contra del poble treballador català i per un «creixement» econòmic que provoca l'atur estructural. Tots dos partits donen el seu ple suport a la Barcelona Olímpica, tots dos estan a favor del militarisme, tots dos mantenen la mateixa política lingüística que és incapaç d'aturar la reculada del català, tots dos participen a cor que vols en l'intent de marginalitzar els que veritablement lluiten contra l'opressió de l'estat francès i espanyol.

Després de fer una valoració de les dues forces polítiques desitjaria fer esment de les propostes com a catalano-parlant i com a territori català que visc com és Begur. Els punts més febles de l'actual i anterior han estat clarament: l'ecologisme, la normalització del català i l'atur.

A Begur sempre ens hem trobat amb agressions ecològiques, com per exemple les urbanitzacions indiscriminades a les nostres costes. Normalitzar una llengua vol dir fer-la útil, cosa que actualment és el

contrari. Cal diferenciar el que són els drets privats de cadascú (on et pots comunicar amb la llengua que vulguis, mentre que el teu receptor t'entengui ja n'hi ha prou) o els drets col·lectius o socials on et comuniquem amb el poble català de Begur fent una botiga, un bar... el qual has de respectar el territori català etiquetant i normalitzant només en català els productes, els rètols... (recordo que el poble que no defensa la seva llengua perd la seva identitat). L'únic que busquem els que volem el nostre alliberament és que el català sigui tant útil com pot ser-ho el castellà a Espanya o l'àrab al Marroc.

Ara faré esment dels 8 punts o apartats que considero que li falten a aquest Ajuntament begurenc:

1 - Defensar els interessos del poble, primant sempre el bé de la comunitat per sobre els interessos particulars.

2 - Campanyes de Normalització lingüística en totes les activitats relacionades amb l'acció municipal i promoció de l'ús del català en tots els àmbits de la vida pública per tal que el català assoleixi la seva condició de llengua pròpia i única a tot el territori català.

3 - Política de reconversió ecològica del medi local i comarcal, amb criteris urbanístics que defensin els interessos socials i l'equilibri ecològic.

4 - Promoure la solidaritat activa amb tots els pobles oprimits (com fa Arbúcies o Sant Pere de Ribes) tot organitzant campanyes de sensibilització i ajut a la seva problemàtica.

5 - Lluita i mesures efectives contra l'atur, promoció del cooperativisme.

6 - Adherir-se a altres ajuntaments en contra dels intents d'espanyolització i les agressions ecològiques que poden suposar les Olimpíades a Barcelona.

7 - Reestructuració de l'actual cos de «seguretat» totalment deficient (guàrdia civil...).

8 - Foment i reestructuració de les festes majors.

**JAUME CANET i VAZQUEZ**

Membre del secretariat del Baix Empordà del MDT (Moviment de defensa de la terra) i JDT (Joves en defensa de la terra)

## Els begurencs opinen

# Hi havia un camí

L'havia passat de molt petit quan el pare em portava sobre les espatlles, ho recordo com si ho hagués somniat. Al matí el fèiem de baixada, el pare encara era jove i caminava lleuger i cantava mentre passava sota els pins i les branques de les plantes m'acaronaven el caparró. Cap al tard, amb les últimes clarors del dia el fèiem de pujada. Era l'hora de cantar dels grills i del puntejar dels primers estels. Més tard, quan ja caminava, a 6 o 7 anys, el fèiem amb el pare i la mare, que per ajudar les meves passes petites em feien la «vola-vola». Uns anys després, amb els meus amics, passàvem moltes tardes d'estiu jugant, banyant-nos al safareig «d'Es Quinze», menjant mères dels esbarzers que hi creixien al voltant. A la tardor i a l'hivern hi anàvem a «parar» ballestes i a buscar bolets. A la primavera agafàvem granotes del rec que neixia sota el safareig i hi colliem espàrrecs. Tot l'any tenia atractiu, era un bon amic.

També hi havia passat de bon matí, quan anàvem amb el pare a les roques a pescar amb canya o a «fer» musclos. Sortíem quan tot just començava a clarejar, alguna vegada coincidíem amb el toc d'oració. Potser és per això que m'agrada tant la «CANÇÓ DE MATINADA» d'en Serrat: «Ens ho ha de dir la veu tremolosa i trista del campanar, el cant del gall (del gall del mas Pinch) o el crit d'una garça (de les moltes que trobàvem) i l'herba molla i fresca per la rosada...» i les teranyines que ens trèiem de la cara perquè aquell dia érem els primers d'obrir camí, i mentre baixàvem sentíem cantar els pardals, les guatilles, les merles... i alguna vegada trobàvem una dotzena de perdigais que feien camí protegits per la perdiu mare.

El pare era un home del país i com molts coneixia les coses de la natura que ens envolta i em feia observacions sobre els núvols i els vents. Observar el temps, a Begur, sempre havia estat quelcom seriós, i mentre caminàvem m'anava ensenyant les mates i les herbes que trobàvem i les anomenava: això és un tany, una farigola, romaní, genesta, espígol, ruda, llistó, rodó, pi, alzina; puc dir que em donava les meves primeres lliçons de botànica.

Arribant a la font d'Es Gravat gaudíem uns moments de la fresca que ens regalava l'espessor de les alzines, proveïem d'aigua fresca i tallàvem dues canyes del rec d'Aiguafreda per pescar.

Quan pujàvem ens aturàvem a reposar i, asseguts al marge del camí podíem, entre el silenci, escoltar el cant del rossinyol i la música de l'aigua que lliscava rec avall.

A la font d'Es Quinze, que rajava sempre, tornàvem a fer el traguinyol per acabar d'arribar a casa i, si érem al mes de setembre, quan ja hi havia figues, podíem menjar-ne i portar-ne a casa sense que ningú ens digués res.

De jovenets, als 15 o 16 anys, anàvem tota una colla de nois i noies a pasar la tarda a Aiguafreda i, en tornar, quan la pujada era forta les noies ens allargaven la mà demanant ajuda i a nosaltres ens feia molt contents, en aquell temps no es podia demanar més.

Igual com el meu pare, al cap d'uns anys, també jo portava els meus fills sobre les espatlles i tot recordant, em

semblava que somniava el que eren records de trenta anys enrera.

Al pic de l'estiu, de baixada les cigales ens eixordaven i ens feien companyia amb els seus cants. Al capvespre, en tornar cap a casa sentíem cantar les granotes de la bassa del Mas Prats i amb les últimes clarors del dia endevinàvem l'ombra de les vaques que venien d'abeurar. Pujaven amb mandra el corriol que les menava a l'estable i escoltàvem el «clanc, clanc» de l'escallot que alguna d'elles portava.

No acabaria mai d'explicar-vos la immensitat de records que em desvetlla aquest meravellós camí i segurament que molts dels que llegiu aquestes ratlles podríeu explicar-ne moltes i així tothom sabria que no exagero parlant com parlo d'aquest paratge encisador.

Malauradament ja no queda res de tot això, els caminols dels boscos de Begur, les dreteres, les fonts..., tot s'ha perdut i difícilment es tornarà a recuperar. La gent ja no hi passa, les vaques, les cabres, els xais..., ja ni hi pasturen. Els caçadors tampoc no els fan servir perquè estan cansats d'anar a bosc i no trobar res. Ara és inservible.

Durant els darrers anys, algun cop he probat d'anar-hi i de trobar-lo, però he hagut de desistir. Les màquines l'han enterrat.

Tinc entès que el safareig d'Es Quinze tampoc hi és, també l'han enderrocat. QUINA NECESSITAT HI HAVIA DE FER-HO? Una de les vegades que vaig anar-hi vaig haver de protegir-me perquè explotaven barrinades. Pocs dies ans d'escriure aquestes ratlles vaig tornar a anar-hi amb la intenció de documentar-me una mica i me'n vaig entornar cap a casa trist i decebut. Per això, possiblement tindreu la sensació que aquest escrit té un caire diferent dels que potser heu llegit en altres ocasions.

Una persona amiga va dir-me: Per què acabes dient perdoneu-me? Doncs, perquè d'altres amics m'han dit que era un nostàlgic. No sé escriure de res més.

Perdoneu-me. Afectuosament.

J. C. Riera

## 1988 - La Cooperativa Begurenca compleix el centenari de la seva fundació

Tal com diu aquest titular, ara fa justament 100 anys que tingué lloc l'acte de fundació de la societat anomenada L'ECONÒMICA BAGURENSE.

Malauradament no tenim testimonis d'aquest esdeveniment, però des d'aquí i per

commemorar aquest fet social i aquest centenari, volem fer i fem una crida, perquè tota persona de Begur o de fora que hagi estat vinculada d'alguna manera amb aquesta societat, tingui documentació escrita al

respecte, o tingui dades en la seva memòria, ens les faci arribar als responsables d'aquest butlletí; Sr. Gabriel Olivera i Srta. Marta Arnau, per poder recuperar-ne la seva història i reconstruint-la celebrar aquest centenari.

## Classes de Català per a adults - Curs 1988-89

Enguany, de la mateixa manera que s'ha estat fent durant els darrers anys, al mes d'octubre s'iniciarà, com a mínim, el curs de català per a adults que organitza l'Ajuntament de Begur, amb el patrocini del Departament de Cultura de la Generalitat de Catalunya.

Diem com a mínim, perquè la intenció de l'Ajuntament és poder cobrir les necessitats que es creïn en aquest camp. És a dir la quantia i l'horari d'aquest curs o cursos dependrà del nombre de persones que es matriculin o es mostrin interessades en les diferents modalitats.

Malgrat que l'ensenyament del català a l'escola ha suposat un gran pas endavant en el coneixement de la nostra llengua i cultura, encara és molt gran el nombre de persones adultes i totalment en actiu, en totes les bran-

ques professionals, que o bé tenen dificultats per parlar-lo o bé en tenen per escriure'l.

Per tant, el motiu que dóna sentit a aquests cursos, és el fet de donar oportunitats a aquelles persones que volen superar aquestes dificultats o mancances, i que per raons ben adverses no les tingueren quan assistiren a l'escola.

### ANUNCI

**TERMINI DE MATRICULACIÓ:** del 15 de setembre al 15 d'octubre.

**LLOC:** AJUNTAMENT DE BEGUR (Recepció).

**PREU:** 1.500 Ptes. per persona.

**HORARI:** es decidirà d'acord amb els interessos de les persones inscrites.

## Cursos

### Alfabetització i educació general per a adults

Com cada any a partir del 3 d'octubre fins al mes de juny tindran lloc les classes d'educació per a adults, en les modalitats de:

- A) Aprenentatge de lectura, escriptura i càlcul.
- B) Millora i ampliació dels coneixements de càlcul i llenguatge.

Les classes s'impartiran al «Casino Cultural», totes les tardes de dilluns a divendres de 2/4 de 4 a les 5.

La matrícula és gratuïta i per a la seva inscripció cal parlar amb la Sra. Rosa Vilà durant els horaris assenyalats de classe, al Casino Cultural.

### Full informatiu sobre el Curs d'Accés per a majors de 25 anys a Palafrugell

Amb la col·laboració dels Ajuntaments de Palafrugell, Begur i Torroella de Montgrí.

#### A. REQUISITS PER ACCEDIR AL CURS:

Tenir 25 anys o fer-los abans del 30 de setembre de 1989. No s'exigeix cap tipus d'estudis previs.

#### B. TERMINI DE MATRÍCULA:

Del 15 de setembre al 10 d'octubre a l'Oficina de Turisme de Palafrugell (Tel. 30 02 28) o al Centre de Girona.

#### C. PREU DEL CURS:

L'import de la matrícula per aquest curs no es coneixerà fins el mes de setembre. No obstant, per tenir una idea aproximada, les taxes del curs anterior pujaven a unes 11.000 Ptes.

#### D. ESTRUCTURA DEL CURS:

El Curs d'Accés consta de quatre assignatures (dues de les quals són en funció de la carrera escollida per l'alumne) i un idioma estranger.

#### E. DOCUMENTACIÓ A PRESENTAR PER A LA MATRÍCULA.

1. - Partida de naixement original o bé fotocòpia compulsada del D.N.I. (les compulsades de fotocòpies només poden fer-se en el Centre Associat, i el preu és de 600 pessetes). També pot presentar-se fotocòpia legalitzada per notari.

2. - Cinc fotografies tamany carnet.

3. - El sobre amb els impresos de matrícula (s'obté en el Centre Associat i el curs passat valla 500 Ptes. o a l'Oficina de Turisme de Palafrugell).

#### F. ALTRES PUNTUALITZACIONS:

—El Curs d'Accés s'ha d'aprovar íntegrament en el mateix any acadèmic, entre juny i setembre.

—Un cop aprovat, no es podrà traslladar l'expedient a una altra Universitat, o passar a una carrera diferent, si abans no s'ha aprovat el primer curs de la carrera escollida, a la UNED.

—Les classes tenen lloc de dilluns a dijous de 7'30 a 9'30 del vespre, a l'edifici de la Biblioteca de Palafrugell.

—La UNED imparteix també classes per ràdio. Sol·liciti la Guia de Mitjans Audiovisuals quan formalitzi la matrícula. També pot disposar d'aquestes emissions a través de les cassettes que es reben en el Centre, en qualitat de prèstec.

—Hi haurà un acte informatiu, al mes de setembre. A l'Oficina de Turisme s'informarà del dia i hora en que tindrà lloc.

#### Cuadro de asignaturas del Curso de Acceso

**ASIGNATURAS COMUNES** (debe matricularse de las tres, obligatoriamente): LENGUA ESPAÑOLA, HISTORIA CONTEMPORÁNEA, IDIOMA EXTRANJERO (escoger entre: Francés, Inglés, Alemán, Italiano)

**ASIGNATURAS ESPECÍFICAS** (debe matricularse de una de las dos, según carrera escogida). MATEMÁTICAS BÁSICAS (para hacer Derecho, Políticas, Sociología y Letras). MATEMÁTICAS ESPECIALES (para hacer Económicas, Empresariales, Ciencias e Ingeniería).

**INTRODUCCIÓN A LA CARRERA** (debe matricularse sólo de una de las asignaturas, en función de la carrera escogida, según la relación que sigue de las diferentes carreras que puede seguir en este Centro: DERECHO, HISTORIA, FILOLOGÍA, PSICOLOGÍA, PEDAGOGÍA, ECONÓMICAS, EMPRESARIALES, CIENCIAS FÍSICAS, CIENCIAS QUÍMICAS, CIENCIAS MATEMÁTICAS, INGENIERÍA INDUSTRIAL, POLÍTICAS, SOCIOLOGÍA).