

ES PEDRIS LLARG



Núm. 2
octubre
desembre
1987

BUTLLETÍ D'INFORMACIÓ MUNICIPAL

BEGUR / ESCLANYÀ



Homenatge a Carmen Amaya als 24 anys de la seva mort

(pl. 9)

Ni Begur ni Pals estan d'acord amb la delimitació de termes

(pl. 6 i 7)



Nova
distribució
de les
dependències
municipals

(pl. 4 i 5)

El Pla
d'Ordenació
Municipal
fa el seu
curs

(pl. 9)

Bones festes

El Nadal és aquí un any més. Renova en nosaltres les ganes de viure. Ens sentim més sensibles. Ens fa tornar a la memòria les belles idees d'adolescent. Ens fa somiar en un món millor on tot és pau i felicitat. Ens sentim solidaris amb els altres. Ens adonem que hi ha coses que no funcionen, gent que viu malament, pobres i marginats que ens qüestionen la nostra petita pau casolana.

El missatge del bon Jesús a la Missa del Gall ens posa la pell de gallina i trenquem qualsevol barrera per dir de cor: Bon Nadal.

L'Any s'acaba i som propensos a posar-nos melanciosos amb l'ajuda del cava. Bon Any Nou! Després amb la ressaca tornem a enfilat la vida de cada dia i creiem que tot ha estat una festa banal sense més.

Les coses només les podem canviar posant el millor de nosaltres al servei dels altres. Els drogaadictes, els marginats, els «quinquis», continuen essent aquí, al costat nostre, fent-nos agafar por, fent-nos tornar egoistes i esquerps.

La nostra societat no rutlla pas com hauria de rutllar. L'hem de canviar entre tots. Hem de sembrar molta il·lusió, companyerisme, educació, bones maneres, bones paraules. Bons Nadals si voleu.

Begur, diuen, és un pessebre amb males figures. No es pot pas negar que hi tenim més d'un caganer, que hi ha

algunes figures a qui agrada molt criticar els altres, figures que no són pas un bon exemple de ciutadania i civisme. Però també és ben cert que hi ha figures que amb esforç, calladament, respectant els altres, solquen el camí de la vida repartint alegria, aportant el seu treball a la comunitat, fugint de l'egoïsme que ens fa petits i mesquins.

Al nostre pessebre hi falta encara molta molsa; als tres Reis de l'Orient se'ls veu despistats, sense saber on repartir amb justícia els seus regals; a la dona que renta la roba vora la riera se la veu trista i deixada; hi ha un pagès que porta la força en posició de defensa; al pastor se'l veu esporuguit, no se sap si de fred o perquè tem al llop... Només a l'estable, entre el bou i la mula, sembla que hi ha una llum d'esperança. Josep i Maria, —malgrat el què han passat— quantes portes els hi foren tancades! Quantes salutacions els hi foren negades! —tenen els ulls plens d'espurnes i albiren en el seu fill Jesús un demà millor.

No els deixem sols. Fem-los costat. Desempelleguem-nos de velles temences, cridem al vent l'esperança, mantinguem el caliu que s'apaga, acostem-nos al pobre que ens reclama, donem la mà al desemparat, escoltem la veu dels qui callen, diguem, si voleu, BON NADAL!

Policia Municipal estiu 87

La Policia Municipal de l'Ajuntament de Begur, presenta mitjançant aquest escrit un resum de les tasques concretes que s'han portat a terme durant el servei diurn, i durant el període comprès entre el juny i el setembre del 1987, a part de les tasques quotidianes que bàsicament són: vigilància i control del tràfic, control dels mercats setmanals, patrulles de vigilància a platges i urbanitzacions, informació al públic, etc.

Atestats i documents: S'han rebut un número total de 62 denúncies, efectuant les diligències i atestats corresponents. Són les següents:

Daños en vehículos	9
Robo en interior de vehículo	31
Robo de vehículo	1
Robo en embarcación	2
Robo al descuido	1
Intento de robo en interior de vehículo	4
Robo en interior de vivienda	3
Daños en vivienda	2
Pérdida	1
Alteración del orden / escándalo nocturno	1
Negativa de prestación servicio	1
Depósito de basuras en propiedad privada	1
Hurto	3
Accidente circulación	2

Comunicació d'objectes o altres, extraviats i recuperació d'alguns d'ells (total d'extraviats 26 i recuperats 20) 33 desplaçaments efectuats amb el cotxe patrulla fora del terme municipal. 33 queixes presentades i ateses. Es detectaren 19 rebentades

de canonades de conducció d'aigua que foren comunicades a S.A.U.R. S'atengueren 13 demandes de localització de persones. Es prestà ajuda i assistència a 25 accidents. S'atengueren 9 comunicacions relacionades amb focs o incendis. Es col·laborà en 52 ocasions amb el servei d'assistència mèdica.

Denúncies de tràfic: Es retiraren 6 vehicles amb la grua, que foren dipositats en el dipòsit municipal. S'imposaren 124 denúncies governatives, contra les quals s'han presentat 7 plec de descàrrec, que han estat contestats ratificant la denúncia. D'aquestes 124 denúncies, 17 corresponen a persones residents a Begur. S'imposaren també 75 denúncies municipals de les quals n'han estat cobrades 7.

Igualment s'informa de les tasques concretes portades a terme pel Servei Nocturn de la Policia Municipal, a part de les feines rutinàries que són: control del tancament dels establiments públics, patrulles i rondes de vigilància a platges i urbanitzacions, control de les activitats nocturnes, com poden ser festes, etc.

Aquestes tasques concretes són: Es prestà ajuda i assistència en 18 accidents. Es col·laborà en 30 ocasions amb el servei d'assistència mèdica. Es reberen i atengueren un total de 24 queixes. En 13 ocasions fou necessari intervenir en problemes d'ordre públic. S'atengueren 5 peticions de localització de persones.

S'atengueren 9 denúncies d'objectes perduts i se'n recuperaren 6. S'imposaren 20 denúncies governatives de les quals 11 corresponen a persones residents a Begur.

* * *

Horarios que rigen actualmente en esta Policia Municipal

Servicio diurno:

Ag. n.º 1 - de 9 a 15'30 horas (3 días) - De 9 a 16 horas (3 días) - 1 festivo.

Ag. n.º 2 - de 15 horas a 21'30 horas (3 días) de 15 horas a 22 horas (3 días) - 1 festivo.

Ag. n.º 3 - de 9 a 12'30 horas y de 14'30 a 17'30 horas (4 días) - 2 días 5'30 horas - 1 festivo.

Ag. n.º 4 - de 9 a 13 horas y de 17'30 a 20'00 horas (3 días) - de 9 a 13 horas y de 17 a 20'00 horas (3 días) - 1 festivo.

Ag. n.º 5 - de 15 horas a 21'30 horas (3 días) - de 15 a 22 horas (3 días) - 1 festivo.

Servicio nocturno:

Ag. n.º 1 - de 21'00 a 3'30 horas (3 días) de 21'00 a 4'00 horas (3 días) - 1 festivo.

Ag. n.º 2 - de 2'30 a 9'00 horas (3 días) - de 2'00 a 9'00 horas (3 días) - 1 festivo.

Observaciones: Todos estos horarios están supeditados a los imprevistos que puedan surgir por razón de trabajo, así como a todo aquello que el Sr. Alcalde estime oportuno cambiar.

**La Casa
de la Vila**

Volem una participació proporcional als resultats electorals

No creiem just l'espai tan reduït que se'ns destina, ni tampoc creiem just que sols puguem participar a «ES PEDRÍS LLARG» una vegada cada vint-i-dos mesos a nivell individual i cada quatre mesos a nivell de grup.

Recordem a l'equip de Govern i als Begurencs els resultats electorals i demanem poder participar amb espai i temps d'acord amb els mateixos.

BEGUR CiU - 519 vots
 PSC - 509 vots

ESCLANYÀ CiU - 159 vots
 PSC - 176 vots

Bon Nadal

L'Equip Municipal de CiU

Hisenda Municipal 1987-1988

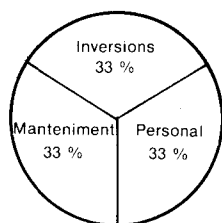
En acabar l'any totes les institucions fan balanç del que ha estat la seva activitat per poder detectar les errades o els bons resultats. L'Ajuntament com a organisme públic, deu una transparència i informació detallades als veïns d'aquest municipi. Així, en trets generals podem dir que l'any va començar malament i ha acabat una mica millor.

Faltant la liquidació definitiva del Pressupost del 1987, que forçosament haurà d'ésser durant el mes de febrer del 1988, l'Equip de Govern té un avenç del que serà el pressupost del 1988, l'aprovació inicial del qual tenim prevista durant la 2.^a quinzena de desembre.

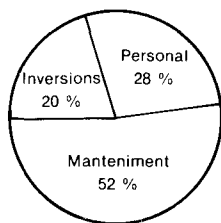
En aquest pressupost, de 253.000.000 de pessetes, s'hi detecten fàcilment algunes coses que ens fan pensar.

En un pressupost equilibrat, un Ajuntament hauria de destinar per despeses de personal una tercera part del seu import i les altres dues terceres parts haurien d'anar destinades a manteniment i inversions.

La realitat del nostre pressupost és ben diferent:



Pressupost ideal



Pressupost Begur

Això indica que els costos de manteniment de la infraestructura que pertany a l'Ajuntament s'emportarà més de la meitat del pressupost, quan únicament hauria d'ésser un 33 %.

El capítol més perjudicat és el d'inversions que queda reduït a un 20 % i el de personal força equilibrat.

Això ens determina la política a seguir en aquests pròxims anys i que de forma resumida podria definir-se de la forma següent:

— Reduir tot el possible de despeses de manteniment d'edificis públics (Ajuntament, squash, polisportiu, Mas Carmen Amaya, edifici Escoles Velles, Casino Cultural, etc.) arribant a solucions que redueixin el cost que això representa pel pressupost ordinari.

— Tan punt anem alliberant despeses de manteniment augmentarem la nostra capacitat d'inversió lliure d'interessos bancaris.

— Mantenir el número de contractats i funcionaris actual, ja que és l'adequat i evitar noves contractacions fora de

plantilla Orgànica que s'aprovarà conjuntament amb el pressupost del 1988.

El resultat final haurà d'ésser la modificació de les proporcions actuals (INVERSIONS / PERSONAL / MANTENIMENT) vers les ideals que hem reflectit en el gràfic inicial.

Això, ens permetrà una major capacitat d'inversió en coses necessàries per al poble, mitjançant els ingressos ordinaris de l'Ajuntament i ens permetrà poder recórrer al crèdit en menor quantitat, per poder complir el nostre programa d'inversions, estalviant interessos i augmentat la nostra capacitat d'inversió a baix cost.

La recaptació

La recaptació haurà d'ésser l'eina principal per aconseguir complir el nostre programa d'inversions.

Efectivament, si l'Ajuntament no recapta o recapta malament, i alhora les subvencions que concedeix l'Administració no acaben d'arribar, degut a un determinat color polític, caldrà plantejar-se una política d'ingressos realista i efectiva.

Les taxes i arbitris de 1988, es van aprovar inicialment fa unes setmanes, amb l'orientació de no castigar als vilatans amb impostos augmentats. Hem basat la nostra recaptació en l'augment de l'efectivitat d'aquesta recaptació.

Malgrat que en fer-nos càrrec de l'Ajuntament de Begur, ni tan sols teníem els Padrons fets, actualment, i fent-se càrrec de la recaptació els Funcionaris Municipals, hem aconseguit bons resultats.

	Previsions / Padró	Total cobrat
Plus-Vàlues	25.810.853 Ptes.	16.719.132 Ptes. (65 %)
Arbitris	17.068.827 Ptes.	9.885.238 Ptes. (58 %)
Circulació	4.070.875 Ptes.	3.059.208 Ptes. (75 %)

Queda encara tot el mes de desembre per acabar de cobrar els arbitris i les plus-vàlues.

Més d'un 70 % de cobrança en període de voluntària es considera un bon resultat, i aquest és el que s'ha aconseguit en l'impost municipal de circulació de vehicles i probablement en els arbitris en finalitzar l'any.

L'any vinent, amb una estructura de recaptació organitzada, els Padrons fets i actualitzats des de primers d'any i amb una bona recaptació executiva, confiem en arribar a aquest 70 % molt abans. Resumint, podem dir que les perspectives són acceptables, si tenim cura d'equilibrar les nostres despeses i no perdre el control dels ingressos. Bases elementals, però que encara estaven totes per fer.

Governació

Nova distribució de les dependències

Des del mes de setembre d'enguany i a efectes d'aconseguir una major celeritat, economia i funcionalitat dels Serveis corresponents a l'Administració Municipal i alhora facilitar el procés d'informatització i mecanització de totes les àrees municipals, s'ha establert una nova distribució de les dependències i serveis municipals, que s'ha aconseguit aprofitant al màxim totes les estàncies de la Casa de la Vila a fi i efecte de donar cabuda a nous serveis, millorar les condicions de treball dels ja existents i facilitar als Srs. Consellers despatxos on puguin treballar i desenvolupar les tasques que els són assignades.

Tot seguit es presenta un esquema-plànol de la distribució dels despatxos i dels serveis que corresponen a cadascun.

Planta baixa

Despatx 1

Recepció - Informació:

- Recepció i Registre d'Entrada de documents: instàncies en general, sol·licituds de permisos d'obres, queixes i reclamacions.
- Recepció, registre i distribució als diferents departaments de la correspondència.
- Atenció i distribució de les comunicacions telefòniques.
- Lliurament de certificats de: convivència, residència, empadronament.
- Atenció general al públic.

Servei Municipal de Català - Relacions Veïnals

- Correcció i redacció de textos en català al públic. Servei gratuït.
- Informació sobre l'ús del català a efectes legals.
- Correcció, redacció i normalització de la documentació interna i externa de l'Ajuntament.
- Execució de les campanyes de normalització i dinamització de l'ús de la llengua catalana.
- Gestió dels tràmits i documentació de l'àrea de cultura i turisme.
- Coordinació i confecció del Butlletí d'Informació Municipal.
- Atenció de l'àrea de Relacions Veïnals.

Despatx 2

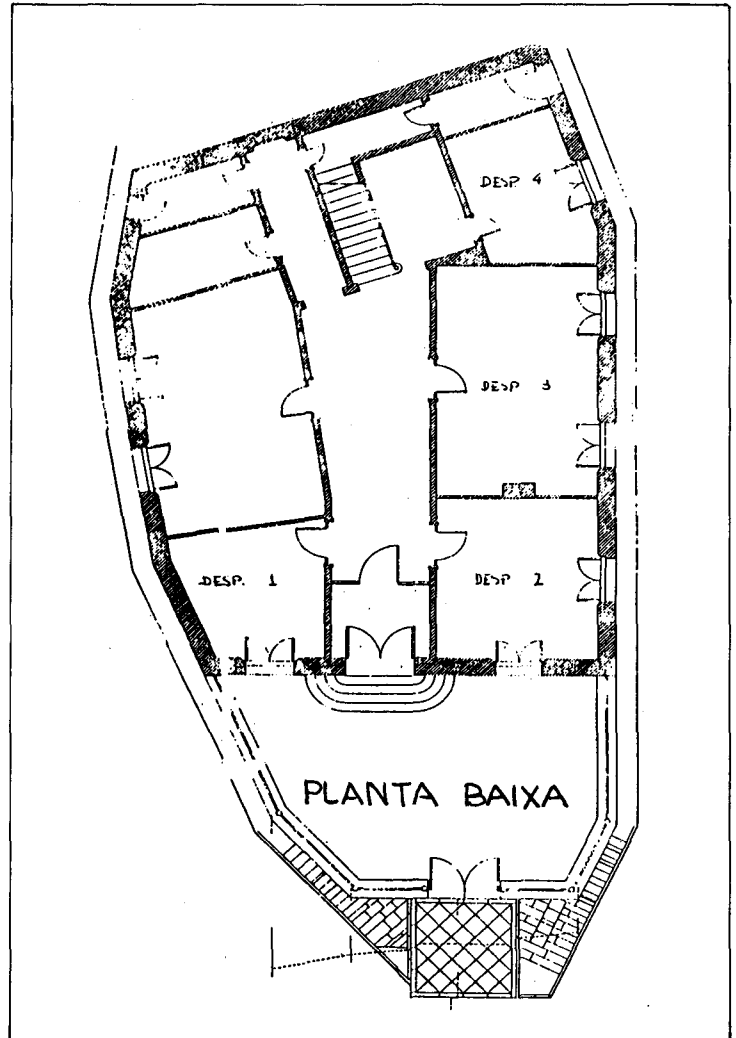
Serveis Econòmics: Dipositaría - Intervenció - Servei de Recaptació.

- HORARI D'ATENCIÓ AL PÚBLIC: de 9 a 1'30 de dilluns a divendres i de 9 a 12 els dissabtes.
- Confecció i cobrament dels padrons d'arbitris anuals municipals: clavagueram, recollida d'escombraries, conservació de cementiris, de l'impost municipal sobre vivendes sumptuàries, impost municipal de circulació de vehicles.
- Liquidació i cobrament de l'impost municipal de Plus Vàlua.
- Liquidació i cobrament de taxes en concepte de concessió de llicències municipals.
- Liquidació i cobrament de contribucions especials.
- Execució de les ordres de pagament de factures, sous, ...
- Control i seguiment pressupostari de la comptabilitat municipal.
- Gestió i cobrament d'altres serveis municipals: transport escolar Begur-Palafrugell, inscripció i cobrament de les activitats organitzades pel Patronat Municipal d'Esports.
- Cobrament de rebuts endarrerits.

Despatx 3

Serveis Tècnics:

- Assessorament tècnic urbanístic: informes, projectes, ...
- Atenció al públic per donar informació tècnica urbanística.



- Seguiment de les obres municipals i de l'activitat de la brigada d'obres municipal.

Despatx 4

Urbanisme:

- Lliurament de llicències d'obres.
- Informació al públic sobre la documentació dels expedients urbanístics.
- Programació i concertació d'entrevistes per a efectuar actes de replanteig per part dels Serveis Tècnics.
- Lliurament de certificacions de llicència de 1.ª ocupació i de qualificacions urbanístiques.
- Requeriments de documents per als expedients urbanístics.
- Informació general referida a llicències d'obres, sancions, tràmits i documentació urbanística.
- Elaboració, seguiment i arxiu d'expedients urbanístics.

Primera planta

Despatx 1

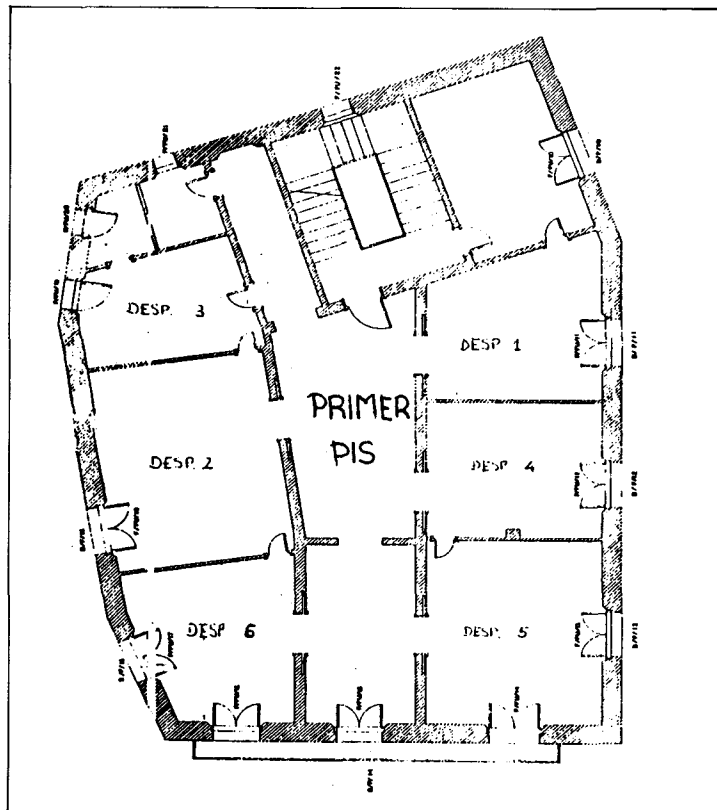
Jutjat - Registre Civil

Àrea de Jutjat: Diligències en general: citacions, atenció de les compareixences, tramitació de denúncies, comunicació de Sentències, lliurament «d'actes de processament», redacció d'actes de reconciliació, diligències d'embargament, notificacions de testimoni, comunicació de taxació de costes, ...

Àrea de Registre Civil: Inscripció i registre de naixements, de matrimonis i de defuncions.

- Confecció i lliurament del Llibre de Família.

i serveis municipals



- Expedició de certificacions: de defunció, de naixement, de matrimoni, de fe de vida.
- Concertació, seguiment de l'expedient i celebració de matrimoni civil.
- Legalització i segellament de llibres de comptabilitat.
- Àrea relacionada amb Secretaria:**
- Cementiri: venda de nínxols, atenció de reclamacions, confecció i lliurament de títols de propietat de nínxols.
- Quintes: tramitació de l'expedient.
- Llicències d'obertures i activitats classificades: tramitació dels expedients.

Despatx 2

Àrea de Secretaria:

- Transcripció de les actes de la Comissió de Govern i de Ple.
- Gestió de tots els expedients de secretaria.
- Expedició de comunicats, notificacions, oficis i altra documentació derivada dels acords de les actes.
- Redacció i tramitació de la correspondència de l'alcaldia.
- Elaboració de contractes de personal, de prestació de serveis, ... i gestió de la tramitació que comporta.

Despatx 3

- Despatx del Sr. Secretari General de la Corporació.

Despatx 4

- Despatx reservat per als Srs. Consellers de l'equip de l'oposició.

Despatx 5

- Sala de Plens i de Comissió de Govern. Lloc de treball dels Srs. Consellers de l'equip de govern.

Despatx 6

- Despatx de l'Alcaldia.

Planta subsòl

Policia Municipal: Ajuda i assistència a accidents, col·laboració assistència mèdica, recepció de queixes, ordre públic, localització de persones, atenció de denúncies, ...

Desperfectes causats per les pluges d'octubre

Efectivament, els temporals de pluges que tingueren lloc a primers d'octubre d'enguany (del 2 al 5 d'octubre) provocaren seriosos problemes i destrosses, tant en serveis i equipaments municipals com a propietats particulars.

D'entre aquests desperfectes cal destacar els que seguidament es detallen que han estat extrets de l'Informe valorat realitzat pels Serveis Tècnics Municipals, a fi i efecte de tenir-ne un coneixement exhaustiu i elaborar els documents necessaris per poder sol·licitar ajudes o subvencions a Organismes Superiors.

ZONA DE SA RIERA: Hi ha hagut esllavissaments de terres i de talussos a la carretera, la riera ha sofert una forta erosió en els seus trams finals, la platja ha quedat un altre cop tallada i han sorgit desperfectes a la zona de les barques. A la carretera de la Cala del Rey es produí un forat en el paviment i la connexió entre Sa Riera i S'Antiga és pràcticament intransitable.

Zona de Sa Punta i Platja del Racó: S'inunda la zona anomenada «barri dels pescadors» i els sanitaris de la Platja del Racó.

Zona de Sa Tuna: La platja ha quedat molt malmesa, la zona emportlanada on es col·loquen les barques ha quedat buida per sota i caldrà ser recalçada. La riera inundà la zona dels horts, trencà murs de contenció i trams de la canalització efectuada anteriorment. A la carretera hi hagué esllavissaments de terrenys.

Zona de La Borna: Forts esllavissaments de terres i pedres deixant zones en evident perillositat en cas de nous temporals. En propietats particulars han caigut parets, murs de contenció, fins i tot una piscina.

Zona d'Aiguablava: És un dels sectors més afectats: la platja ha quedat tallada, han baixat murs de contenció de terres de l'edifici propietat del Parador Nacional que hi ha sobre la platja, han desaparegut escales dels camins de ronda, trams de la carretera han quedat descalçats.

Zona de Fornells: Esllavissaments de terres poc importants a la carretera i molt importants a la Riera de Cap Rubí, inundació de la platja i dels terrenys dels apartaments «Es Cau».

Zona d'Esclanyà: Ha estat el sector més afectat i amb més grans pèrdues econòmiques: A la zona de la Font en desbordar-se la riera causà destrosses en les instal·lacions d'enllumenat, d'aigua, ... trencament de murs, etc.

A la zona del Pont de Casa Codina passà com en la zona anterior, provocant la inundació de terres de conreu i enfonsament de part d'aquests camps la qual cosa comporta fortes pèrdues de collites. S'inundaren vivendes, es feren malbé les instal·lacions d'enllumenat, d'aigua, de sanejament, de la depuradora, carrers tallats, caiguda de murs i parets de contenció, inundació d'indústries, ...

Zona del nucli de Begur: Important esllavissament de terres en la zona esportiva de la Font de Baix que va fer necessari tancar el pas de vianants pel tram que va des del Cl. Onze de Setembre fins el Cl. Font de Baix. Inundació de vivendes a la carretera de circumval·lació, esllavissaments de terres en els pàrquins, ... A Son Moles el vial quedà molt malmès, la riera es desbordà i descalçà la xarxa de sanejament, inundà vivendes i destruí murs de contenció i horts. A l'accés que va de la Plaça Forgas a la cruïlla amb Sa Fontansa es descalçaren i trencaren les voravies en construcció. Hi hagué també esllavissades de terres a la zona del Pavelló Polisportiu.

Zona de la Residencial Begur: Les pluges produïren importants avaries: enfonsament de carrers, caiguda de pals de la xarxa telefònica i de la xarxa d'enllumenat. La riera de Salt Ses Eugues es desbordà i s'emportà murs, construccions auxiliars, etc. produint grans pèrdues econòmiques.

Camins veïnals: La majoria d'aquests camins, entre ells el de R. Begur a Mas Domingo, el de Begur a Tamarí, el de S'Antiga al Port d'Espí, el del Maset al Port d'es Pi, etc. han quedat en condicions que fan total o parcialment impossible la circulació de vehicles.

Per últim, només cal fer referència a la càrrega econòmica que representa acondicionar i arranjar tota aquesta sèrie d'avaries i que globalment té un valor estimatiu de 150.000.000 de pessetes (CENT CINQUANTA MILIONS DE PESSETES).

Els límits municipals entre Begur i Pals

Des de ja fa molts anys, l'Ajuntament de Begur, fos quin fos el tipus de govern o l'equip polític que el regentés ha hagut d'arrossegar un lastre carregós i complicat que és la determinació exacta i justa dels límits municipals entre Begur i Pals.

Podríem dir que tot començà quan el dia 23 de maig de 1925 es redactà una acta d'atermenament que definia la línia límit jurisdiccional entre els dos municipis i amb la qual hi estaven d'acord ambdós Ajuntaments. Però de fet el problema real sorgí quan es volgué definir i executar sobre el terreny aquest límit, ja que l'acta de l'any 1925 diu en un dels seus punts:

«Desde el anterior mojón la línea de términos sigue por la recta que une ambos mojones y a partir de este tercer mojón, el límite pasa por la recta más corta al Torrente de Calella por cuyo eje de aguas corrientes continua hasta su desembocadura en el Mar Mediterráneo».

Així doncs, la problemàtica amb la que ens trobem arrenca de dos punts bàsics:

1. - Una feina feta «malament», que és la que consisteix en la descripció de la línia límit d'un Terme Municipal, basant-se en un element mòbil. Aquest és el cas de la riera anomenada «Torrent de Calella» que circula per un terreny sorrenc i de dunes, de forma que el seu recorregut pot variar pel simple fet d'una forta ventada (cal tenir en compte la seva situació orientada a nord) o fins i tot d'unes fortes pluges, per la naturalesa del seu llit.

2. - Els elements modificadors a causa de l'acció de l'home: execució d'urbanitzacions, obertura de vials, canalització de rierols, etc.

Per tant tot estriba i gira al voltant d'aquest tram de riera i en saber on era EXACTAMENT aquesta riera el dia 23 de maig de 1925.

El present escrit pretén ésser un recull resumit i objectiu que exposarà les actuacions i tràmits que ha portat a terme l'Ajuntament de Begur, per ordre cronològic, des que va començar el litigi fins el moment actual.

Així, segons una memòria obrant a l'Ajuntament tenim que:

—El 7-VI-76 es portà a terme un acte de replanteig i delimitació sobre el terreny, partint de l'acta del 1925.

—L'Ajuntament de Pals, no hi va estar d'acord i presentà recurs de reposició davant el Ministeri de l'Interior.

—El 8-II-79, l'esmentat Organisme, és a dir el Ministeri de l'Interior que rebé el recurs de reposició el desestimà.

—Un cop desestimat el recurs de reposició (pas previ per poder presentar el recurs Contenciós-Administratiu), l'Ajuntament de Pals interposà recurs Contenciós-Administratiu contra la desestimació de l'anterior recurs (reposició) i contra la resolució aprovatòria de la línia jurisdiccional entre Begur-Pals.

—El 14-II-80 l'Advocat de l'Estat contesta la demanda anterior, oposant-s'hi totalment i demanant la desestimació de l'anterior recurs i la confirmació de l'acte impugnat (replanteig del 7-VI-76) per ser contrari a Dret.

—En data 1 d'abril del 1980, l'Ajuntament de Begur demana la desestimació dels recursos interposats per l'Ajuntament de Pals.

—El 27 de maig del 1980, l'Audiència admet una prova pericial presentada per l'Ajuntament de Pals, que va fer canviar el caire de tot l'afer.

—El 20-XI-80 l'Ajuntament de Begur presenta les seves conclusions referides a aquest Contenciós-Administratiu davant l'Audiència.

—El 20-V-82 l'Audiència Nacional dictà Sentència estimant el recurs Contenciós-Administratiu presentat per l'Ajuntament de Pals, i fou notificada a l'Ajuntament de Begur el 20-I-83.

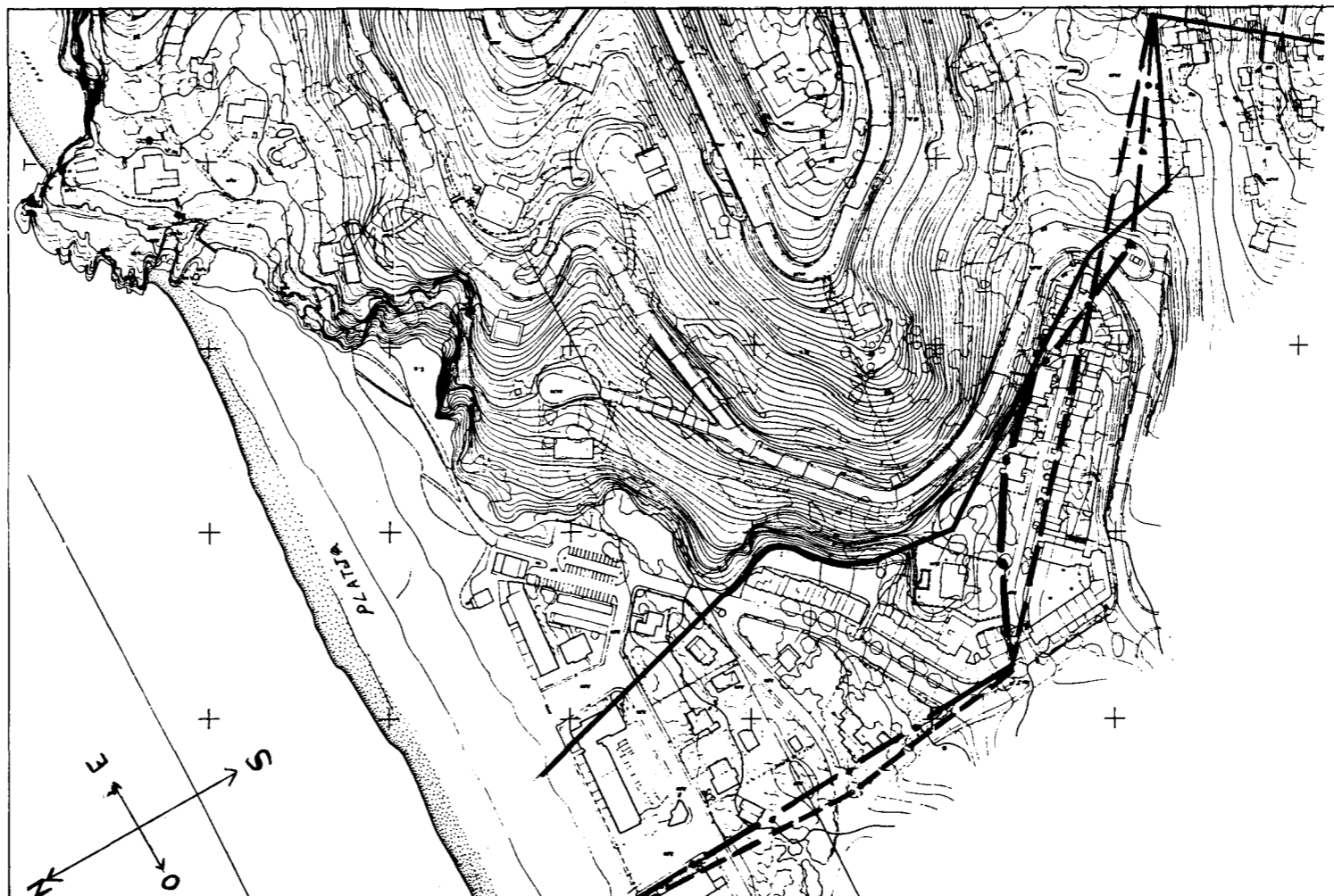
—El 31-I-83, veient la Sentència esmentada, l'Ajuntament de Begur presenta Recurs d'Apel·lació davant el Tribunal Suprem.

—El procediment jurídic segueix el seu tràmit i finalitza el 10 de desembre de 1984 quan la Sala 4.^a del Tribunal Suprem dicta Sentència que confirma la de la Sala del Contenciós-Administratiu de 20 de maig de 1982.

En resum, el que diu aquesta Sentència és el següent: «Que es replanteixi l'acta de 23 de maig de 1925, últim document en què estan d'acord ambdós Ajuntaments».

Com s'executà aquesta Sentència

Fins el moment en què es dictà la Sentència de 10-XII-84, els assumptes referents a la delimitació de termes municipals eren competència del Govern Central, però arran de l'Estatut d'Autonomia i dels traspassos de competències a la Generalitat de Catalunya, qui s'ha de fer càrrec d'executar aquesta Sentència del Tribunal Suprem és l'òrgan competent de l'Administració de la Generalitat de Catalunya.



Aquest fet quedà palès quan en data 9-III-85, el «Ministerio de Administración Local» donà trasllat d'aquest Expedient al Departament de Governació de la Generalitat de Catalunya, concretament a la Direcció General d'Administració Local.

Actuació de la Direcció General d'Administració Local en aquest afer

El primer pas d'aquest organisme fou encarregar, el juliol del 1985 un informe al respecte al Sr. Director de l'Institut Cartogràfic de Catalunya.

A partir d'aquest moment val a dir que l'Ajuntament de Begur ha hagut d'anar a remolc de les situacions que s'han anat creant, que en resum són:

—Visita per part de l'Institut Cartogràfic a l'Ajuntament de Begur i al de Pals, per separat, sobre el terreny per tal de fer un reconeixement del mateix i fer una primera presa de contacte «in situ».

—Aquesta visita no va convèncer ni deixà gens satisfet l'Ajuntament de Begur, qui encarregà als Serveis Tècnics Municipals la realització d'un estudi al respecte, amb l'objecte de tenir una opinió formada per poder-la contrastar amb l'informe de l'Institut Cartogràfic.

Aquest Estudi es va basar en estudiar detalladament el plànol que acompanya l'acta del 1925 i en tractar restituir-lo sobre una cartografia (plànols) actual.

—Recepció de l'Informe de l'Institut Cartogràfic, i resultà que el seu contingut desqualificava la documentació existent i es buscava una tercera via d'investigació basada en estudis geomorfològics, etc., per tal d'aportar una solució al problema.

—L'Ajuntament de Begur, per unanimitat acordà oposar-se a aquest Informe en Sessió Plenària del 21 de març del 1986, en base als informes emesos pel Serveis Tècnics.

Aquesta oposició es basa principalment en els següents aspectes: «L'Informe dels Serveis Tècnics Municipals, posa de manifest que el de la Generalitat no reproduceix fidelment l'acta d'atermenament de 23 de maig de 1925 que fou reconeguda i acceptada per ambdós municipis, reflectint a més diversos punts

Diferents línies de delimitació de termes municipals, d'acord amb les propostes:

1. - **LÍNIA CONTÍNUA:** Marca el límit entre els termes de Begur i Pals, imposat per la Direcció General d'Administració Local (amb el qual no estan d'acord cap dels dos Ajuntaments).

2. - **LÍNIA MARCADA AMB PUNT I RATLLA:** És la línia de delimitació de termes obtinguda mitjançant estudis de l'equip encapçalat pel professor Sr. Joan Vilà i Valenti.

3. - **LÍNIA DISCONTÍNUA:** És la línia de delimitació de termes obtinguda mitjançant estudis dels Serveis Tècnics Municipals 1986.

tècnics que no poden ser considerats com a base real i científica, com el cas de les dunes del «Rec de Calella», ja que com queda demostrat amb les fotografies que acompanyen l'expedient, les dunes són mobils per diverses raons.

Per la qual cosa cal adreçar-se al dia de l'acta de l'any 1925 i emplaçar el Rec de Calella en el lloc on estava aquell dia.

Aquest Informe dels Serveis Tècnics Municipals recomenava que l'Ajuntament sol·licités un estudi complet a algun organisme de reconegut prestigi.

Així, l'Ajuntament de Begur contactà amb el professor Sr. Joan Vilà i Valenti, Catedràtic de Geografia Regional del Departament de Geografia de la Facultat de Geografia i Història de la Universitat de Barcelona, persona de reconegut prestigi tant a nivell nacional com internacional, que formà un equip d'investigació junt amb dues Doctores especialitzades en Paisatge l'una i en Geomorfologia l'altra.

Aquest Equip presentà les seves conclusions el 28 de gener del 1987, que contrastades amb l'informe del Serveis Tècnics resultaren ser molt semblants i a més, reconeixien que l'exactitud del treball de l'Institut Cartogràfic de Catalunya també era força dubtosa i que no existia un mitjà exacte per determinar el curs del Rec a l'any 1925, mitjançant aquests tipus d'estudis.

Després s'enviaren aquestes Conclusions a la Direcció General d'Administració Local per tal que en fes una anàlisi i dictaminés de conformitat amb ella, la qual cosa va fer.

Finalment, els propassats dies 22 i 23 d'octubre, es procedí a l'atermenament dels municipis de Pals i Begur, s'aixecà acta d'aquest fet i es col·locaren les fites d'acord amb el dictamen del ja esmentat Institut Cartogràfic de Catalunya.

Respecte a aquest punt, cal dir que ni l'Ajuntament de Begur ni el de Pals està d'acord amb la solució imposada per la Direcció General d'Administració Local i que l'Ajuntament de Begur ja ha fet els passos necessaris per tornar a obrir l'expedient, sol·licitant que es procedeixi a l'exacte compliment de la Sentència dictada per la Sala 4.^a del Tribunal Suprem de 10 de desembre de 1984, és a dir, sol·licita: «Ques es faci el replanteig d'acord amb el plànol que acompanya l'acta del 1925».

Obres de millora

Esclanyà

Reformes del Pont de Can Codina

Arran dels temporals de pluges del mes d'octubre passat, la zona del Pont de Can Codina i el mateix pont, al poble d'Esclanyà, van quedar molt malmesos, i veient que constitueix un punt negre quan s'esdevenen aiguats de la magnitud dels soferts darrerament, l'Ajuntament ha cregut oportú realitzar-hi un seguit d'obres de millora, que seran les següents:

1. - *Canalització de la riera des del tram que va de l'accés del nucli antic d'Esclanyà fins al Pont de Can Codina, que alhora servirà de protecció i reforçament d'aquest camí que a hores d'ara està molt descalçat.*

2. - *Construcció d'un nou pont, que permeti i asseguri el pas suficient d'aigua en aquest sector i, que condueixi les aigües que venen de dues rieres cap a la riera d'Esclanyà, evitant així els greus problemes d'aquest recent mes d'octubre.*

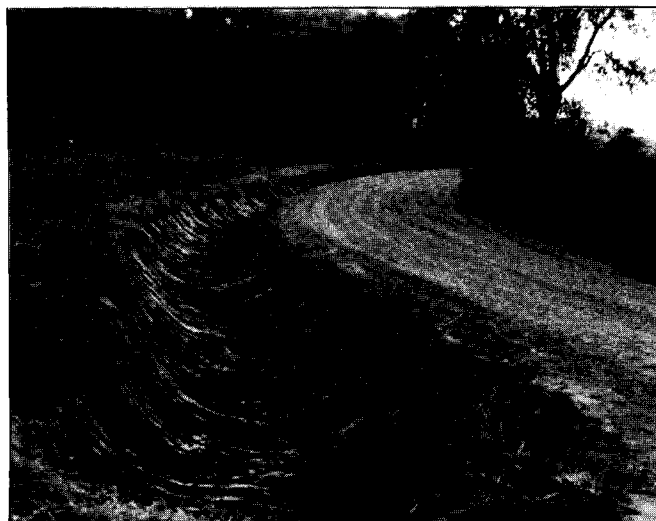
Cal tenir en compte que es tracta d'unes obres de gran abast i que per tant la seva execució no serà immediata. Una de les raons que podria demorar l'esmentada execució pot ser el seu cost, que es calcula estimativament superior als vint milions de pessetes. L'Ajuntament ha fet els passos necessaris per aconseguir que aquesta obra pugui ser subvencionada per altres Organismes i s'ha pensat concretament en activar els mecanismes que facin possible la seva inclosió en el Pla d'Obres i Serveis de l'Any 1988 de la Generalitat de Catalunya.

El primer pas ha estat demanar a l'Excma. Diputació de les Comarques Gironines, que el seu Servei d'Assistència als Municipis es faci càrrec de la redacció del Projecte, ja que per poder prendre part en el concurs d'aquest Pla d'Obres i Serveis es requereix la presentació de tot un seguit de documentació i projectes molt acurats.

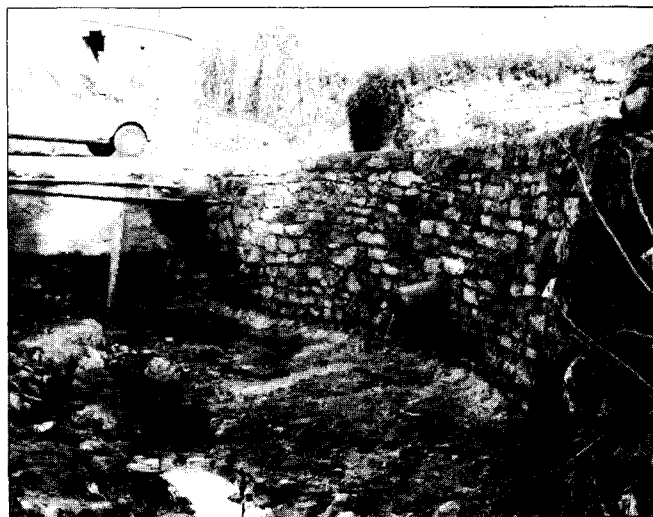
Altres reformes

Neteja de la riera de Can Codina i del camí que passa per sobre el pont.

Neteja de la riera que baixa de Can Marquès, que passa per darrera la bugaderia i reforçament del mur. Restauració de la Font Gran, destrossada per les pluges. Recuperació de trams de la xarxa de sanejament que passa per la riera de Can Marquès. S'està portant a terme una neteja general de totes les rieres, es talen els arbres del seu llit, arranjament de camins i neteja de cunetes. Reforçament del talús del camí del cementiri al veïnat Blanquers, per evitar que les aigües produeixin nous esllavissaments.



Camí d'Esclanyà a Regencós. Neteja de cunetes.



Font Gran d'Esclanyà. Després dels arranjaments.



Font Gran d'Esclanya. Estat després de les pluges.

Urbanisme

Situació actual de la tramitació del Pla General Municipal d'Ordenació

Fins al 26 de novembre de l'any en curs, s'han presentat 108 al·legacions al Pla General, sotmès a Informació Pública després de la seva aprovació inicial, per acord de l'Ajuntament en Ple del dia 28 d'agost d'enguany. El document aprovat inicialment és el mateix que fou anul·lat per la Sentència de la Sala 4.^a del Tribunal Suprem en data 17 de març de 1987. L'aprovació inicial del mateix Pla General anul·lat, que a alguns pot semblar il·lògica, correspon a una estratègia per tal d'aconseguir dues finalitats concretes: Suavitzar els efectes d'una suspensió de llicències, que d'aquesta manera queda limitada només als casos d'incompliment de les determinacions fixades per ambdós Plans (Pla General en vigor, de 1961, i Pla General en Tràmit, el de 1982) i obrir un període d'exposició pública donant la possibilitat als ciutadans de poder presentar al·legacions, suggerències i propostes alternatives de planejament que serveixin de base per a l'elaboració de la revisió del Pla.

El contingut de les al·legacions és divers. Algunes formulen alternatives de planejament i propostes concretes per a aconseguir la millora d'algunes zones; altres denuncien errors o omissions contingudes en el Pla i reiteren peticions no satisfetes en el període d'exposició pública de l'any 1981; en gran part d'elles es sol·liciten canvis en la classificació del sòl per poder incloure finques en sòl urbanitzable programat, i en d'altres casos se sol·liciten inclosions en sòl urbà recolzant-se en situacions especials relatives a continuïtat amb aqueixa classificació; en d'altres, se sol·licita canvis de qualificació urbanística (ordenança) per recollir situacions de fet no ajustades a les determinacions del Pla. Moltes al·legacions proposen l'agilització d'una gestió urbanística col·lapsada en certes unitats d'actuació mitjançant l'eliminació dels Plans Especials de Reforma Interior (P.E.R.I.) que els afecten.

En general les al·legacions s'han presentat acompanyades de plànols de situació i documentació registral i gràfica que facilita el treball de l'equip redactor a l'hora de fer-ne el corresponent estudi, i d'aquest període d'informació pública que finalitza el 13 de desembre d'enguany se'n pot dir i confirmar la impressió d'un alt grau de participació i col·laboració ciutadana.

Paral·lelament a l'estudi de les al·legacions, base fonamental per a la revisió del pla, s'han configurat alguns criteris de planejament i iniciat diferents treballs previs. Cinc equips d'enquestadors han portat a terme una presa de dades del medi urbà, parcel·la per parcel·la de totes les urbanitzacions i nuclis, especificant el nivell de consolidació edificatòria, l'ús del sòl i de l'edificació, les característiques volumètriques, d'antiguitat, estat de conservació, construccions auxiliars, nivell de serveis, etc. a efectes de facilitar la delimitació del sòl urbà amb criteris objectius i estrictes, i disposar d'un conjunt de dades rellevants per a l'estudi.

S'han portat a terme gestions amb la Direcció General del Medi Ambient a efectes d'incloure en el Pla General els espais naturals protegits que recull el Pla d'Espais Naturals Protegits de Catalunya, actualment en elaboració. A partir de la documentació tramesa a diferents organismes amb facultat d'emetre informes vinculants, que no foren sol·licitats en el seu dia, s'espera l'aportació de dades i informacions sectorials d'especial importància per a l'elaboració del model d'ordenació territorial. En aquest sentit, ja es pot comptar amb la nova delimitació de la zona d'atermenament marítima-terrestre i amb l'avantprojecte de Llei de Costes, les prescripcions de la qual seran incorporades a l'estudi.

S'està confeccionant una maqueta a escala 1/5.000 de tot el terme municipal que, alhora que facilita l'estudi de clinometria i hipsometria, faciliti als ciutadans una millor comprensió interpretativa del model territorial proposat pel Pla.

Així mateix, s'efectuarà un nou vol i restitució fotogràfica per poder disposar d'una cartografia actualitzada a escales 1/5.000 i 1/1.000.

S'ha gestionat amb els Serveis Territorials d'Urbanisme la petició d'una subvenció econòmica del 50 per 100 del cost dels treballs d'elaboració del Pla General.

La Corporació Municipal confia que la col·laboració ciutadana no quedi interrompuda amb la finalització del període de presentació d'al·legacions i mantindrà en tot moment una actitud receptiva a l'hora de tractar monogràficament qualsevol tema que pogués incidir en la revisió del Pla, sol·licitant dels ciutadans una actitud generosa que dongui prioritat als interessos generals sobre els particulars, per tal d'obtenir uns resultats que contribueixin a un major benestar de tots.

Sr. José Luis Soro
Arquitecte Assessor Municipal



Carmen Amaya Amaya

Fa 24 anys

Ja fa 24 anys moria i ens deixava per a sempre l'entrançable ballarina CARMEN AMAYA. La seva memòria però ha estat sempre viva en el cor i en el record de tots aquells begurencs que van tenir la sort de conèixer-la.

Malgrat que estigué pocs anys entre nosaltres la seva gran humanitat i el seu talent de gran persona, ben aviat es guanyaren l'estima i l'afecte de tots els begurencs.

Ara però, som conscients que en aquests anys anteriors, i per raons diverses que no venen al cas —encara que mai ha estat en l'oblit— no se l'ha honorat com calia.

Voldríem doncs, sense desmerèixer en cap moment actuacions anteriors, que aquestes ratlles fossin la primícia d'un merescut homenatge de Begur a Carmen Amaya.

Notes històriques de Begur

Societats de Socors Mutus a Begur

La creació l'any 1882 d'una societat de Socors Mutus a Begur: La Esperanza, és sens dubte un fet que ens ha de fer veure que en la nostra població s'estan produint un seguit de canvis importants en: l'estructura social, en la vida econòmica. Aquest seria l'objectiu del present article: veure com la creació d'aquesta Societat respon a un moment nou en la història de Begur.

En primer lloc, donaré unes breus indicacions sobre l'evolució de la indústria del suro a la zona del Baix Empordà. A les darreries del segle XIX es produeix l'auge d'aquesta indústria, que si bé tindrà els seus inicis els primers anys del segle en una forma artesanal, a partir dels anys setanta comença a créixer espectacularment amb l'adopció de formes fabrils. Aquest creixement queda palès en la multitud de fàbriques noves que s'obren en aquests anys en el Baix Empordà.

Centres especialment dinàmics com Palafrugell, Sant Feliu, o Palamós són envoltats de nuclis menys importants, però en el quals la nova indústria suposa un element dinamitzador de la vida econòmica local. Si bé aquesta indústria, en moltes poblacions, es combina amb les formes tradicionals de l'agricultura, en el cas de Begur (on la fil·loxera ha arruïnat un dels únics tipus de cultius que es poden donar: la vinya), aquesta indústria suposa l'element vital pel desenvolupament econòmic de la població.

Aquest desenvolupament suposa un seguit de canvis en la població. Si prenem les dades de població, el primer fet que podem observar és un clar augment del cens, el 1900 Begur assoleix el sostre poblacional amb 1912 habitants, després d'un creixement continuat durant la segona meitat del segle XIX; aquest, però, no és l'únic fet que s'observa. Veiem com aquesta indústria suposa també una transformació en l'estructura social de la població. Un cens de personal «asalariado» de 1884, dona el resultat de: 210 homes i 40 dones treballant en aquesta indústria. Un cens de 1920 dona un total de 505 treballadors industrials, 470 dels quals estan en la indústria del suro. Aquest cens que mostra que un 23 % de la població és treballador industrial, ens ha de fer veure la transformació en la composició social de la població beguena.

Troblem, doncs, que la indústria del suro ha transformat la població considerablement. L'aparició d'un proletariat, unes noves formes de treball, una forma dife-

rent de relació entre grups socials i individus, etc. ... són el marc on es crea la Societat de Socors Mutus.

Per entendre aquesta Societat, no podem oblidar els diferents interessos que movien els grups que la composaven, així com tampoc que la Societat es mou en un espai de temps considerable. Amb totes aquestes consideracions, però, és imprescindible preguntar-nos: què és aquesta societat? Veiem algunes respostes donades pels mateixos protagonistes. La primera referència obligada són els mateixos estatuts de la Societat. Aquests, en el capítol primer ens diuen: «... cuyo único objeto será el mutuo auxilio de los socios impedidos para el trabajo, bien sea por causa de enfermedad... con recursos pecuniarios procedentes de la sociedad». Aquesta mateixa fórmula la trobem en els diferents estatuts de 1882, 1890 i 1938. Aquest és l'objectiu principal de la Societat i com ella mateixa es defineix. Veiem, però, com és vista per l'Ajuntament: «El Ayuntamiento quería que la iniciativa saliera de la clase obrera, o sea de la Hermandad por ser la mayoría de la clase obrera del pueblo...». L'opinió d'un soci és la següent: «... la Hermandad es una columna que sostiene al trabajador en las circunstancias más críticas».

Recollint aquestes formulacions i opinions podem començar a veure que la Germandat és l'associació que reuneix, majoritàriament, a la classe obrera de la població (vinculades amb la indústria del suro) per a defensar-se d'unes determinades circumstàncies imposables per unes formes de treball específiques: la fàbrica. Evidentment no és una associació que es pretengui de classe: «Podrá ser admitido socio todo varón de cualquier profesión u oficio...». Però la seva composició, pot intuir-se, és majoritàriament de classe treballadora.

Fins aquí he explicat un model possible per emmarcar la creació d'aquesta Societat, així com a primera aproximació a la funció d'aquesta. Cal, però, entendre-ho així: com un plantejament. Esperem que en propers articles podem parlar més sobre dos temes que crec imprescindibles per conèixer realment a fons aquesta Societat. D'una banda l'evolució de la indústria del suro, tema poc estudiat i que ens ha de donar moltes pautes per comprendre la creació de les societats de socors mutus; i d'altra banda, la pròpia pràctica d'aquesta societat, que ens donarà una visió més objectiva de la funció d'aquesta.

Signat: XAVIER AGUDO

Un canvi en l'àrea sanitària

El Sr. ANTONIO MORALES MAROTO, que des de fa molts anys i fins fa pocs dies ocupava la plaça de practicant titular del Partit Mèdic de Begur, essent funcionari del Cos de Practicants Titulars, ha renunciat a seguir exercint aquesta plaça per raons personals i per tant ha quedat vacant.

Aquesta plaça l'ha vinguda a cobrir la Sra. ANGÉLICA RIVERA i TORO, qui prengué possessió del càrrec de Practicant-Interí del Partit Mèdic de Begur, el dia 20 de novembre de 1987.

Sanitat
i Medi
Ambient

És prohibida la tala d'arbres

La Conselleria de Sanitat i Medi Ambient de l'Ajuntament de Begur, arran de la situació que es dona cada any en època nadalenca, consistent en què alguns desaprensius i gent poc responsable tala arbres amb l'objectiu d'ornamentar les seves llars amb diversos motius nadalencs, ara recorda la total prohibició de talar arbres, sigui quina sigui la seva mida de les rodalies del municipi de Begur, i fa saber que la persona que sigui denunciada per aquesta raó serà sancionada amb una multa de 5.000 Ptes. i haurà de restituir obligatòriament els danys causats.

Els begurencs opinen

Aquí voldria fer ressò de la polèmica que es va aixecar en torn de les parades del mercat popular del dimecres. Es deia si beneficiava, o no, als altres comerciants del poble que hi tenen les seves botigues a prop; també es parlà de si era convenient de conservar-lo en el seu emplaçament actual o traslladar-lo al pàrquing del costat de la Cooperativa o a l'arbreda de la carretera de circumval·lació.

Un fet ben conegut de tots els begurencs és que aquest estiu el

El mercat del dimecres

nombre de paredes va ser més elevat que en anys anteriors i es va fer bastant incòmode el trànsit a peu pels carrers degut a l'estretor dels seus carrers i a la gran aglomeració de gent que hi havia. Però cal reconèixer que el mercat que s'ha fet fins ara a la plaça i al voltant de l'església dóna al poble una animació sens precedents, que també (segons la meua opinió) repercuteix favorablement als demés comerços.

L'inconvenient que veig, fent referència als altres possibles i discutits emplaçaments, és que l'Arbreda de la carretera de circumval·lació queda massa lluny i el poble es quedaria sense aquesta animació que tant necessita. A la solució d'emplaçar-lo a l'Avinguda Onze de Setembre li veig l'inconvenient de la manca de voravies amples per poder col·locar les «parades» i a més, entre la banda ocupada per cotxes i la parada de l'autobús, em sembla que l'accès d'entrada a Begur seria bas-

tant difícil per no dir pràcticament impossible.

Una solució que em sembla encertada, seria traslladar part de les parades a l'aparcament del costat de la Cooperativa, però llavors apareix el problema de la manca de places de parking, i com que a aquest s'hi entra i surt més fàcilment que al de davant de l'edifici «Casa Gran», potser la millor solució, segons el meu entendre, seria que algunes parades fossin traslladades a aquest indret; on l'anterior Ajuntament ja tenia decidit fer-hi una plaça; així el centre del poble no quedaria tan atapeït i el mercat no quedaria dividit en dues zones molt distanciades una de l'altra, ans tot el contrari, ja que li donaria un cert aire més desimbolt i continuat, donant la sensació d'un mercat més gran, tot i havent-hi el mateix nombre de parades, on el fet de comprar i vendre es faria més agradable per a tots.

M.^a Lluïsa Fàbrega

Aquest espai, amb el títol de «Els Begurencs opinen» s'ha creat amb la intenció per part de l'Ajuntament, de donar pas a l'opinió ciutadana, convertint així aquest Butlletí en un mitjà de comunicació bidireccional: informar de l'activitat municipal i recollir allò que els begurencs desitgin de manifestar al govern local i a la resta del municipi. Esperem que aquesta secció no resti mai buida.

Telèfons d'interès

Escola d'Adults

L'Escola d'Adults va començar a funcionar l'any 85 amb la intenció que totes aquelles persones que creguessin que la seva cultura bàsica era deficient, poguessin assistir-hi. Es buscà un horari adient a la feina i treball de les famílies.

En els dos cursos que du l'Escola d'Adults en marxa, hi han passat un grup de persones que tenia diferents intencions: uns reconeixent plenament que hi anaven a aprendre a escriure i a llegir, i per això hi han posat un gran esforç; d'altres hi han anat a millorar la seva ortografia, aprofitant una estona que tenien a la tarda; però queda un tercer grup de persones que per diferents causes, sigui el televisor, la mandra o la por al què diran, no han tingut encara un suficient espèrit de superació personal per conèixer

les insuficiències de la seva cultura bàsica.

Aprendre significa un esforç suplementari que la gent que hi assisteix està fent amb molta il·lusió. Alguns que varen començar tan sols per aprendre a signar, actualment llegeixen i escriuen.

Un nou món, una nova finestra de cultura i d'informació, una nova possibilitat a la seva vida se'ls està obrint a aquestes persones que fins al moment els hi havia estat negat.

El suport de l'Ajuntament des de l'any 85 per aquesta tasca ha estat sempre aquell que aquestes persones mereixen. Sàpiguen, doncs, totes les persones que hi vulguin assistir, que ens trobaran treballant cada dia, a primera hora de la tarda, al Casino Cultural, de Begur.

Ambulatori Mèdic Municipal	62 20 25
Bombers Palafrugell	30 05 40
Creu Roja Palafrugell (ambulància)	30 19 09
ENHER (Palafrugell)	30 40 00 30 15 60
Escoles Dr. Arruga	62 21 14
Estació Depuradora d'Aigües	62 26 55
Hospital de Palamós	31 52 50 31 44 45
Oficines Ajuntament	62 21 21 62 22 62 62 23 50
Oficina d'Informació i Turisme	62 24 00
Pavelló Municipal Polisportiu	62 32 02
Parada Oficial de Taxis	62 20 09
Policia Municipal	62 21 21 62 22 62
Quarter Guàrdia Civil	62 21 84
S.A.U.R. (Palafrugell)	30 02 55
S.A.R.F.A. (Palafrugell) (Begur)	30 06 23 62 21 35
Zona Esportiva Municipal «Font de Baix»	62 31 08

Tradicions nadalenques

El dia de Nadal

Les Festes de Nadal coincideixen amb el solstici d'hivern, és a dir, amb el moment en què el sol arriba a la seva alçada mínima i, per tant, escalfa menys. Tradicionalment ha estat considerat com el naixement de l'astre. Aquest símbol de poder i immortalitat fou adoptat com a emblema per a l'escut d'Alexandre el Gran. A Roma es dedicà aquest dia a la figura de l'emperador Natalic Invicte (que vol dir naixement de l'invicte). Més endavant, l'Església, al S. IV, farà coincidir aquesta data amb la commemoració del naixement de Jesús. El fet ans esmentat, que aquesta diada coincideixi amb el solstici d'hivern a donat lloc a dites populars:

La Nit de Nadal, la més gran de l'any.

Aquesta diada ha donat lloc a moltes creences relacionades amb el temps que marca la Diada de Nadal i referent als costums de la gent durant aquestes diades, així tenim: Hom creu que si no pot assistir a la missa en tot l'any (com era el cas dels pastors), mentre hi vagi el dia de Nadal, està dispensat i no ha caigut en pecat:

La Missa de Nadal, per tot l'any val.

Havia estat típic estrenar alguna peça de roba:

Per Nadal, qui res no estrena, res no val.

Degut a aquest costum, per aquests temps, sabaters i sastres no s'entienien de feina:

Fes sabates sabater, que el Nadal ja ve.

Nadal passat, sabater prou fer calçat

Per Nadal, els sastres fan tres jornals.

Pel que fa referència al temps, neu, fred, lluna, ... tenim també moltes dites i refranys:

Nadal amb lluna, any de fortuna.

Nadal amb lluna plena, el bon temps mena.

Nadal amb lluna clara, bona sembrada.

Nadal never, blat al graner.

Neu per Nadal, salut per l'any.

Nadal duu l'hivern dins d'una panera, si no la duu al davant la porta al darrera.

La celebració del Nadal a Catalunya s'expressa per mitjà de diverses manifestacions populars que han estat confegint la tradició nadalenca. En són aspectes rellevants el tió, l'àpat de Nadal, el pessebre, les estrenes, el torrons i les neules, la cavalcada de reis... Així la tradició ens diu que l'hem de passar prop de la família:

Per Nadal i per Cap d'Any, cada u amb el seu company.

Per Nadal, cada ovella al seu corral.

Per Nadal, a casa i prop de la brasa.

El Servei Municipal de Català us desitja que passeu unes

Bones Festes de Nadal

i us encoratja a utilitzar el català en totes les ocasions

Esperem que aquesta llista de paraules us sigui útil:

DESITJAR: us, et, li — desitjo (jo) / desitgem (nosaltres) desitjar-vos.

EXPRESSAR I TESTIMONIAR: Els millors desitjos de joia i felicitat / Els desitjos més cordials de pau, prosperitat i èxit / El nostre (meu) desig de bona sort i felicitat / Felç / Felices / Pròsper / Bon Nadal / Bones Festes / Felç Any Nou / Pròsper Any Nou / Any venturós / Un futur propici / Ventura i felicitat / Pau, joia i prosperitat.

A TAULA: Cava / Amanida / Paó / Escudella i carn d'olla / Canelons / Capó (rostit) / Gall dindi / Pollastre / Llagosta / Mantegades / Neules, pastis / Torró (d'Alacant) / de Xixona, de gema, de rovell, de massapà.

COSES DIFERENTS: Estrenes o propines / Llufes, innocentades / Missa del Gall / Nit de Nadal / Nit de Cap d'Any / Cavalcada de Reis / Nadala / Patge Reial / Revetlla / Tortell de Reis / Tió / Arbre de Nadal / Centre, garlanda / Molsa / Pessebre, Naixement / Joguines / Descomptes / Rebaixes / Oportunitats.

Servei
Municipal
de
Català
•
Begur

Ara ve Nadal, matarem el gall i a la Tia Pepa li'n darem un tall

L'àpat de Nadal també constitueix una forta tradició en les nostres terres. Antigament consistia en un excel·lent gall que era servit a taula acompanyat de verdures, coca ensucrada i vi blanc. La solemnitat d'aquest àpat es feia palesa, a l'Edat Mitjana, en l'acte de servir-lo. Entrat damunt d'una safata d'or, guarnit amb flors, cobert amb el seu plomatge i precedit per una colla de patges i escuders que l'acompanyaven i li feien escorta, era ofert al senyor del castell o palau que estava obligat a tallar-lo i trinxar-lo. Cada cavaller, en rebre la seva part, feia el que s'anomenava el Jurament del Gall en el qual anunciava i prometia l'execució d'actes valerosos i cavallerescos, dels quals la dama del castell, convertida en jutgessa li'n demanaria comptes el proper Nadal. La sumptuositat de la cerimònia, depenia del rang social. Arrodonien aquest àpat, les postres tradicionals d'aquest dia de l'any: les neules i el torrons. Arran d'aquest àpat també ens han arribat tot de refranys:

El vi de Nadal, ni emborratxa ni fa mal.

Ara ve Nadal, menjarem torrons, i amb una guitarra cantarem cançons.

Per Nadal, ric i pobre menja gall.

També fou tradició en alguns indrets sacrificar el porc en aquestes dades:

Ara ve Nadal, posarem el porc en sal, la truja a la pastera i farem xera, xera. (Xera, és foguerada per a coure'l).

Caga tió, caga torró

El tió és una cosa vella, adormida com la Natura en aquesta època de l'any i és despertada per les bastonades de la mainada que espera veure'n sortir (cagar), la vigília de Nadal, joguines, torrons i altres llaminadures mentre canten tota mena de cançons o poemes:

«Tió, tió, caga torró, si no et donaré, un cop de bastó».

«Tió de Nadal, dona torrons i raja vi blanc; no ens doneu arangades que són massa salades».

«Pare nostre del tió, bona nit que Déu ens dö; ara vénen festes, festes precioses; dones curioses, menjarem gall dindi, menjarem torrons, coques de pinyons; caga tió, caga torró d'avellana i de pinyó, i si són dels fins, millor».

ESPEDRIS LLARG

Butlletí d'Informació Municipal

Núm. 2 - Octubre-Desembre 1987

Edició: Ajuntament de Begur

Imprimeix: Impremta Palé, S.A.L. - Cavallers, 16 - Palafrugell

Dip. Legal: GI - 802 - 1987