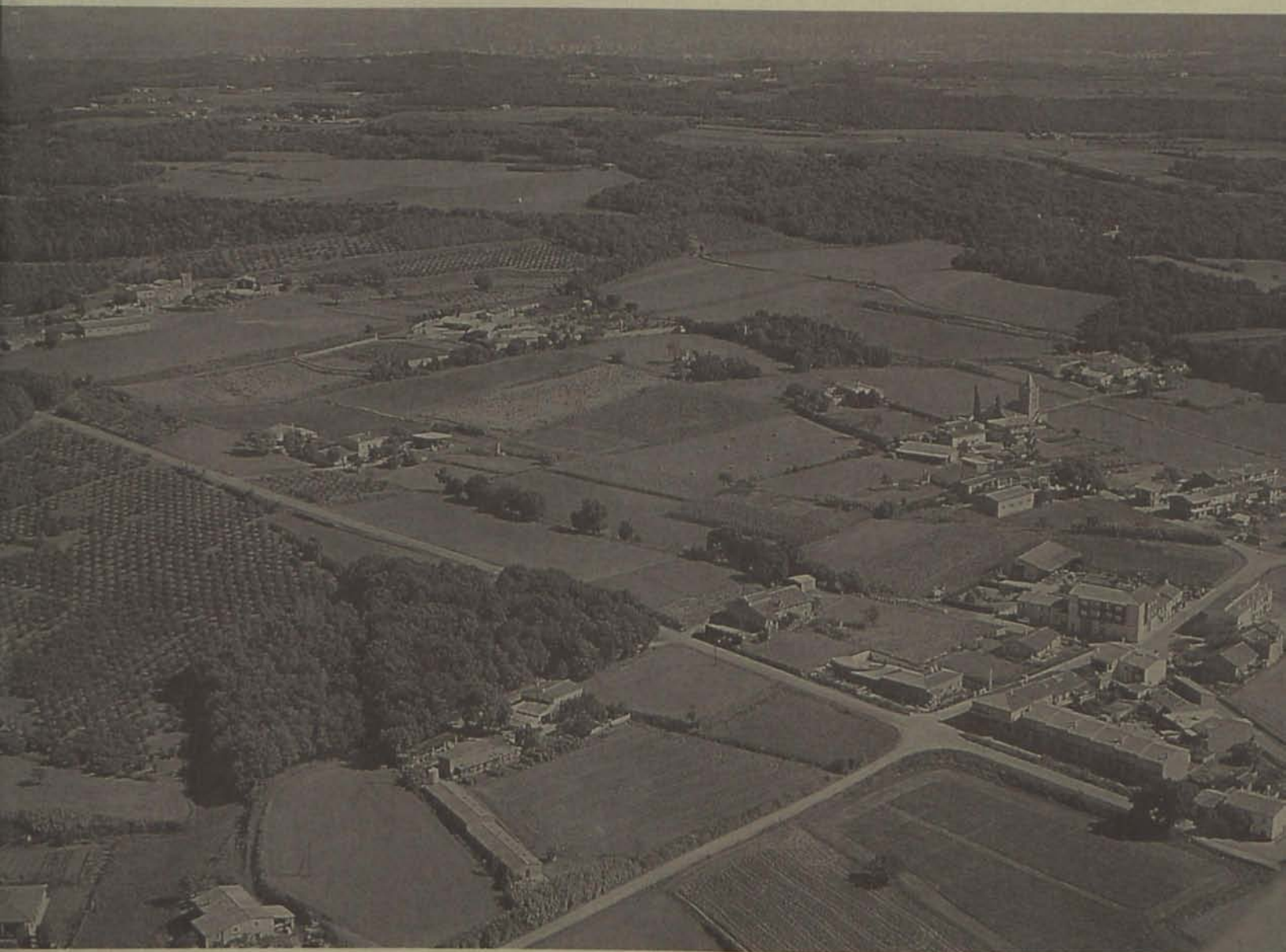


TOSQUIJA

revista de Vilobí d'Onyar, Salitja i Sant Dalmai

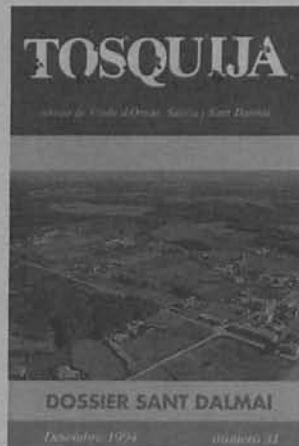


DOSSIER SANT DALMAI

Desembre 1994

número 31

SUMARI



REVISTA TRIMESTRAL

NÚM 31 - ANY VIII - DESEMBRE 1994

Editorial	3	Dossier <i>Sant Dalmai</i>	19-37
Bústia oberta	4		
La salut, un hàbit <i>Reflexologia podal</i> <i>Plantes remeieres</i>	5-7	Poble viu <i>Activitats</i>	38-43
Divulgació <i>El racó del rodamónn</i> <i>Entrevista amb el flequer de Sant Dalmai</i> <i>Conte: L'àguila que no sabia volar</i>	8-14	Acords d'Ajuntament	44-46
Des de l'escola	15	Ambient jove	47
Plats i olles	17	Esports	48-49
		Entreteniments	49
		Imatges / paraules	52

Consell de redacció: Lluís Balhlosera, Rosa Bosch, Pilar Falgueras, Dolors García, Cisco Miró, Lluís Molins, Olga Moreno, Joaquim Puigvert, Mercè Rabionet, Albert Sala, Rosa Sanglas, Dora Santamaria, Lluís Simon, Glòria Vila.

Fotografies: Ll. Balhlosera, Ll. Molins, J. Puigvert, A. Sala.

Maquetació infogràfica: Pep Caballé

Amb el suport de: Generalitat de Catalunya - Diputació de Girona - Consell Comarcal de La Selva - Ajuntament de Vilobí d'Onyà

De venda a: Ca la Rosita - l'Estanc - ca l'Emilia i ca la Joana.

Nota de redacció: Els conceptes i opinions sostinguts als articles signats que apareixen a la revista no representen, necessàriament, l'opinió d'aquesta. S'acceptaran treballs signats amb pseudònim, però el Consell de Redacció ha de conèixer, en tot cas, la identitat de l'autor.

Impressió: Palahí Arts Gràfiques, Girona
Dipòsit Legal: GI 439/87

SANT DALMAI, ON VAS?

No descobrim res de nou ni cal ésser un gran observador si afirmem que en els darrers anys Sant Dalmai ha fet un canvi radical. En pocs anys ha passat de ser un disseminat de cases de pagès i un nucli urbà poc definit a un creixement de població i urbanístic notable.

Les causes d'aquest creixement són vàries. Primerament l'existència d'una indústria càrnica important ha creat molts llocs de treball impedit el despoblament que pateixen els petits pobles rurals. Per un altre costat, l'oferta de sòl edificable ha fet possible un creixement urbanístic que no han tingut els pobles veïns, juntament amb la seva bona situació geogràfica, prop de Girona i altres indrets potencialment creadors de llocs de treball, han posat Sant Dalmai al punt de mira de nouvinguts que han vist un racó on instal·lar-hi la seva llar.

Tot això que en un principi ha de ser positiu per al desenvolupament del poble pot convertir-se en un perill. Perill de fer de Sant Dalmai un poble dormitori sense caràcter propi i sense l'apropament entre veïns que dona caliu a un poble. De moment, l'urbanisme —tant el nou com el que hem heretat— no ajuden pas a crear un indret acollidor on fer petar la xerrada. A les "places" la gent no hi va —"per seure a terra s'està més bé a casa", diuen, "i d'herbes ja en trobem al bosc que, per sort, és ben a prop".

És que per ara és més fàcil fer vida social a la pineda de can Simon que a la "plaça novíssima". Potser quan algú hi descobreixi un pinatell la truita es girarà, mentrestant... haurem d'esperar que el poble vagi creixent i la plaça quedi al bell mig. Per sort les taules del bar La Crosa s'han convertit en un punt de trobada que aglutina un bon nombre de jovent, d'aquí i de fora.

Fa poc temps, el grup Sant Llop ja va intentar aglutinar la vida social i crear un cert caliu al poble, amb més bona fe que encert. És una llàstima que ningú no hagi aprofitat la mica d'infraestructura que va deixar el grup: al poble li fa falta. Com li fa falta més vida al carrer. Temps enrera semblava que als que els agrada sortir al carrer a parar la fresca (a l'estiu) havien trobat un aliat en les males programacions de la tele. Recentment, però, ha sortit un altre enemic: l'aire condicionat. Si en un futur volem ser un poble "normal" haurem d'esforçar-nos o ho tindrem un xic pelut. O potser ja estem bé tancats a casa i que no ens empenyïn.

Final de curs

els de vuitè

Fruitex, S.A.

VILOBÍ D'ONYAR

Estimats vilobinencs:

Seguint amb la tradició, aquest any no hi haurà excursió de fi de curs per a nosaltres, és a dir, els que enguany fem 8è d'EGB, per causes que més val no esmentar. Com que la present no és per criticar el causant (o els causants) d'aquest afer, el millor serà que expliquem les nostres intencions, el que volem fer per preparar-nos un viatge de fi de curs.

Tenim pensat fer unes quantes activitats i us les volem exposar per tal que hi col.laboreu. Aquestes activitats són: venda de números de loteria, el "mercadillo" d'objectes de regal de Nadal, una marxa popular, una arrossada, el bingo i un reguitzell d'actes més.

El dissabte 19 de novembre vam fer el "mercadillo" per primera vegada i amb grans resultats, hi tornarem, i així cada dissabte.

Encara tenim moltes idees al tinter i esperem poder-les fer possibles amb l'ajuda de tothom i amb la bona voluntat de tots esperem que així sigui.

Des d'aquí volem donar les gràcies a tothom que hi ha col.laborat i ens ha donat un cop de mà (pares, Associació de pares...) i esperem que amb aquesta carta demostrem del que som capaços tots plegats. La Unió fa la força.

ALUMNES DE 8è.

TANCAMENTS D'ALUMINI P.V.C. I VIDRE PER OBRA NOVA I REHABILITACIÓ



- ✓ Finestres
- ✓ Portes
- ✓ Correderes
- ✓ Mampares de bany
- ✓ Divisions modulars, despatxos
- ✓ Tancaments i tota modalitat de decoració en alumini
- ✓ Miralls, vidres decoratius i jardineres

Pressupostos sense compromís

ALUMINI, garantia europea en anoditzats i lacats **P.V.C.**, perfils i sistemes **VEKA**, núm. 1 a Europa.

C/ Ripoll, 30-32 — Tel. 84 13 67 • Exposició: C/ Sant Sebastià, 95 — Tel. 87 73 75 • SANTA COLOMA DE FARNERS

Gràcies per la vostra atenció

Reflexologia podal

La reflexologia podal és una ciència. El seu principi és que hi ha àrees reflexes en els peus que es corresponen amb totes les glàndules, òrgans i parts del cos.

Quan l'organisme està alterat, aquestes zones són doloroses en fer-hi pressió. Manipulant-les adequadament exercim un efecte beneficiós davant una gran varietat de trastorns funcionals.

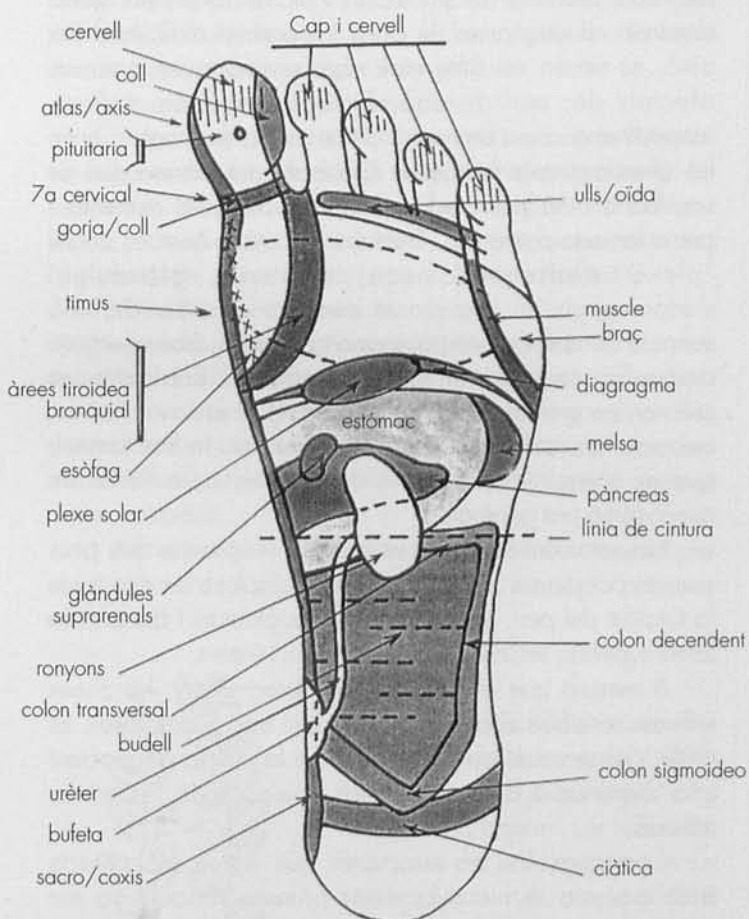
Si cerquem l'origen d'aquest tipus de massatges, ens podem remuntar a l'antic Egipte. En una tomba coneguda com la "tomba dels metges" apareixia gravada en una paret la imatge d'uns egipcis fent pressions i massatges als peus. La traducció dels jeroglífics diu: "No em facis patir". El practicant respon: "Agrairàs les meves accions".

Després de 4.000 anys, sense menysprear persones que van treballar en aquestes tècniques, tant metges com diverses tribus índies nord-americanes, a principis de segle el Dr. William Fitzgerald (1872-1942) va ser el més ferm impulsor d'aquesta teràpia.

Ell va donar cursos d'iniciació i va reunir al seu voltant un cercle de metges que s'involucraren en el quefer. En la primera edició del seu llibre apareixen diagrames de les zones dels peus i de la divisió corresponent a les deu zones del cos. Així, el camí ja estava traçat quan la massagista Eunice Ingham va iniciar l'aprenentatge d'aquesta disciplina. Durant anys va perfeccionar el mètode de treball. Com a resultat de la seva àmplia experiència, Eunice Ingham va jugar un paper d'importància en l'acceptació i difusió de la teràpia de les zones reflexes dels peus.

Per això, va preparar una tècnica de massatge subtil que va denominar "el mètode Ingham de massatge de compressió" i que va descriure en el seu llibre "Històries que els peus poden explicar". Avui, el seu mètode es considera la pedra angular de la reflexologia podal.

Així doncs, aquesta tècnica curativa ha tingut, com tantes altres teràpies, un desenvolupament gradual. En el transcurs dels segles ha passat de ser una antiga medicina tradicional i intuïtiva a la seva forma actual i adaptable com a teràpia manual. Han nascut escoles, tant a Amèrica com a Europa. A Alemanya hi ha una gran escola en la que els estudis es realitzen amb gran rigor i que actualment té filials en diversos països del món. La persona que va introduir la reflexologia podal a Espanya va ser format en



aquesta escola. És el metge naturista Dr. Frederic Viñas, i autor del llibre "La resposta està en els peus".

Els òrgans que millor es reflexen en els peus són els que presenten una més gran inervació sensitiva, com el tub digestiu, les vies biliars, l'aparell urogenital, la columna vertebral, etc.

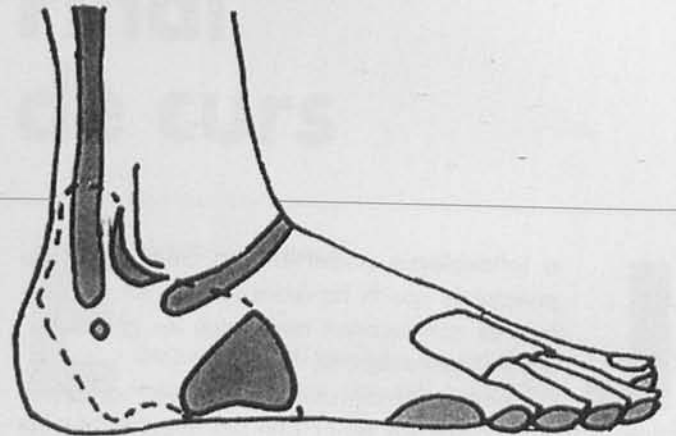
Les zones reflexes només es manifesten quan hi ha alguna alteració en l'organisme, ja sigui en forma d'inflamació (aguda o crònica), traumatisme (cops, ferides, fractures), mal funcionament (hiper o hipofunció), sobrecàrrega, atrofies o altres tipus de processos degeneratius.

Aquest massatge proporciona una gran ajuda a molts pacients afectats de trastorns funcionals en els quals dominen els símptomes de dolor i espasmes musculars. Per això, es veuen resultats molt esperançadors en pacients afectats de: mal de cap, lumbago, ciàtica, artrosi, estrenyiment, asma bronquial o trastorns menstruals... entre les afeccions més freqüents. Generalitzant, afirmo que és una bona eina per ajudar a superar múltiples malalties i per a la seva prevenció. Treballant acuradament les zones "plexe, diafragma, nuca, cervicals, glàndules" s'aconsegueix un relaxament muscular o, millor dit, una sanació de contractures, que aporta un reequilibri energètic amb el conseqüent efecte de sedació. Realment, es milloren en gran mesura tot tipus d'estats nerviosos "estrès, insomni, ansietat, depressió", repercutint, indirectament, que no s'originin la majoria de malalties que l'estat de nerviosisme pot generar.

No solament és important treballar les plantes dels peus com es pot pensar. En el tractament complet s'ha d'incloure la totalitat del peu, com les superfícies plantars i dorsal, i la zona superior, inclosos mal·lèols intern i extern.

A mesura que el tractament va progressant, les zones reflexes sensibles dels peus es van fent menys doloroses. És a dir, s'observa un paral·lelisme entre la millora del pacient i la disminució de la intensitat dolorosa de les zones reflexes.

Com quasi tots els terapeutes que entren en contacte amb aquesta tècnica, la meua primera reacció va ser



d'escepticisme, però en començar a practicar-la i veure els resultats obtinguts amb un mètode tan poc agressiu per al cos, em va estimular a continuar.

Crec que en una societat cada vegada més tecnificada, és difícil creure que una tècnica aparentment tan senzilla sigui moltes vegades més eficaç que sofisticades tècniques terapèutiques.

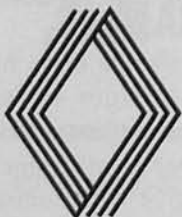
No veig aquesta teràpia com una alternativa, sinó com un complement important per a la medicina, que ha de començar a replantejar-se els seus mètodes diagnòstics i terapèutics.

En aquest escrit he intentat donar-vos una visió diferent del cos. Tot i que us pot semblar una mica inversemblant, puc dir que funciona. Un fet que tots hem de tenir molt present és que prendre consciència de la unitat del cos és indispensable per al seu equilibri i per a la seva salut.

Si em permeto parlar amb seguretat és perquè la meua experiència professional no me'n deixa cap dubte i, per tant, no tinc alternativa.

LLUÏSA VALLS

LLORENS



SERVEI
RENAULT

TALLER LLORENS

Carrer Sant Narcís, 5 - Telèfon 47 30 10
17185 VILOBÍ D'ONYAR

Col, llimoner i galzeran

Plantes remeieres



Col

Brassica oleracea. Cast: col, berza

Família de les crucíferes. És una verdura molt popular. Es cultiva d'ençà, almenys, l'any 400 aC. La tija és erecta i vigorosa, les fulles són amples amb el nervi central molt gruixut i més apinyades al mig. N'hi ha de diverses varietats:

borratgenca, verda o primerenca, bròquil, col-flor. Li calen sòls rics, amb matèria orgànica. Es reproduïx per llavor.

Parts utilitzades: les fulles.

Components actius: minerals, vitamines A, B1, B2 i C, aminoàcids, essència sulfurada.

Formes d'ús: decocció, cataplasmes, fresques, suc, xarop.

Propietats: anti-inflamatòria, anti-bacteriana, anti-reumàtica, cicatritzant, depurativa, diurètica, anti-diarreica.

Externament, les fulles es poden aplicar sobre les ferides i llagues. Les fulles calentes, en forma de cataplasma, alivien molt els dolors que produeixen les articulacions artrítiques. També funcionen amb les mastitis, posant les fulles dintre els sostenidors. Les fulles, untades amb oli d'oliva, combaten l'acnè i els grans en general.

Internament actua contra la bronquitis, àcid úric i, segons uns estudis recents, úlceres d'estómac.

Aquesta planta ja era molt apreciada en temps dels celtas i dels romans.



Llimoner

Citrus limonum. Cast.: limonero

Família de les auranciàcies, de 3-5 m d'alçada. Originari del No de l'Índia, fou introduït pels àrabs vers l'any 1000. Es cultiva en les zones subtropicals d'Europa, sud de Rússia, Turquia, Amèrica del Nord (Califòrnia), Equador, Argentina, Mèxic i, a Espanya, sobretot al sud i llevant.

Està perennement verd i florit. Les fulles són coriàcies, ovals i dentades. Les flors són blanques, amb un matís rosat per fora. El fruit, de color groc, té forma ovoide i l'interior és una polpa sucosa, dividida en grills.

Parts utilitzades: el fruit i les fulles.

Components actius: essència a l'escorça de la llimona. Les fulles tenen unes glàndules transparents que contenen oli essencial. El suc de llimona conté: àcid cítric, acètic i fòrmic; citrat de calci i potasi; sucres, sals minerals, oligoelements, diverses vitamines, sobretot vitamina C.

Formes d'ús: suc i essència.

Propietats: vitamínic, anti-escorbútic, anti-uricèmic, anti-reumàtic, desinfectant, astringent, cicatritzant, refrescant, pectorant... El suc de llimona és molt emprat en les estomatitis (panses i llagues a la boca) i en les inflamacions del coll. Combinat amb all i ceba millora moltes malalties.

L'escorça s'usa en pastisseria. Tantmateix serveix per treure taques de tinta i donar brillantor a bronzes i objectes metàl·lics.



Galzeran

Ruscus aculeatus. Cast.: rusco
Família de les liliàcies, de 30-80 cm d'alçada. Té les tiges mig verdes i mig negres. Les fulles, de 2-3 cm d'allargada, són acabades en punta rígida i punxant. El fruit és una baia vermella. Aquesta planta creix als alzinars i llocs ombrívols de la

regió mediterrània. També s'anomena boix marí.

Parts utilitzades: el rizoma.

Components actius: resines, essència, substància amargant, sals de potasi.

Formes d'ús: decocció, extracte fluid, tintura, xarop.

Propietats: diurètic, depuratiu, anti-artrític, vasocontractor. La seva acció vasocontractora és molt forta i s'utilitza en l'elaboració de pomades per a les hemorroides.

Les llavors torrades s'han emprat com a sucedani del cafè en èpoques de carestia. En algunes zones, els brots joves es mengen com a espàrrecs.

El racó del rodamón

L'illa de Lanzarote

Lanzarote és una de les illes "afortunades" per la seva situació geogràfica. Es troba a l'oceà Atlàntic, a uns 100 quilòmetres de les costes d'Àfrica Occidental. Té un clima ideal sense massa oscil·lació tèrmica durant l'any, ja que el mes més fred és el febrer amb mínimes de 15 graus i el més calorós és el setembre que passa de 25 graus. Sol fer vent de l'est i les precipitacions són molt escasses.

Pertany administrativament a la província de Las Palmas, malgrat que com la resta de les illes té un govern local anomenat "cabildo". La seva població supera els 40.000 habitants. Ja que parlo de població, val a dir que els antics pobladors de Lanzarote eren anomenats "guanches".

La seva superfície és de 806 km², força inferior a la comarca de La Selva, i la seva altura màxima són 668 m.

Lanzarote es caracteritza per la seva naturalesa volcànica extravagant i rara. Té molt poca vegetació, les plantes que hi viuen són resistents, amb fulles petites per evitar l'evaporació de l'aigua, un exemple són els cactus, matolls i palmeres. L'agricultura és molt escassa, el conreu més important és la vinya. Es dediquen a la ramaderia de cabres, dromedaris i ases bàsicament.

Actualment podem afirmar que l'economia de l'illa es basa totalment en el turisme.

Després d'aquesta ràpida descripció per situar aquesta illa de l'arxipèlag canari, us explicaré els principals itineraris per conèixer-la.

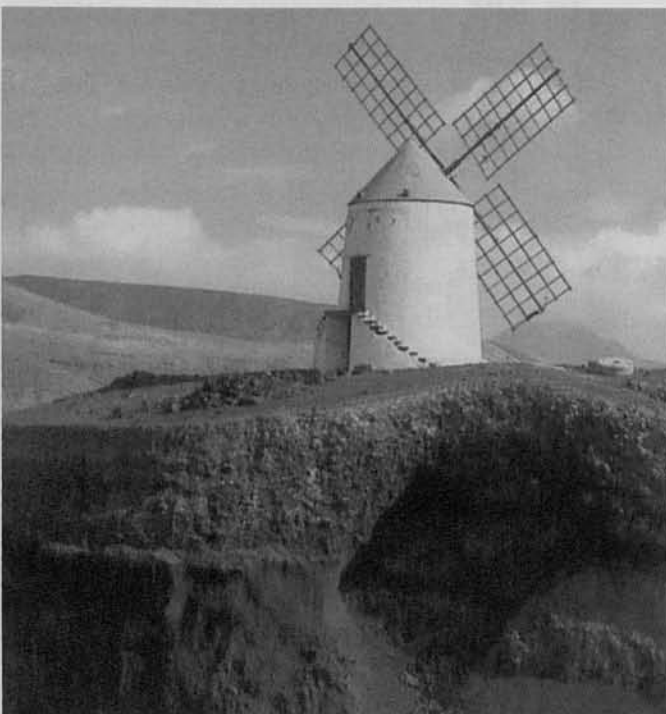
Abans d'aterrar a l'aeroport d'Arrecife (capital de l'illa) pels altaveus de l'avió anuncien: "Señores pasajeros, estamos acercándonos a nuestro destino, recuerden que han de retrasar los relojes una hora. Gracias". És clar, una hora menys a Canàries!

Quan divisem l'illa des del cel, destaquen les seves casetes blanquíssimes en el negre lluent del terra, és realment un paisatge ben diferent al que estem acostumats.

Tocant ja de peus a terra després de dues hores llargues de vol, el que primer sol fer tothom és anar a llogar un cotxe per voltar l'illa amb comoditat i sense haver de seguir horaris estrictes.

Feu-vos a la idea que amb set dies podeu conèixer pam a pam Lanzarote per les seves dimensions, tindreu temps de parar el sol i de comprar tot allò que vulgueu (ulleres de sol, calculadores, màquines de fotos, perfums, licors...).

Les principals zones turístiques amb grans hotels i centenars d'apartaments se situen a la dreta i a l'esquerra





d'Arrecife, a Puerto del Carmen i a Costa Tequise respectivament (les Platja d'Aro de Lanzarote).

El primer dia el podem dedicar a recórrer el sud de l'illa. Visitar la zona turística de Puerto del Carmen, després dirigir-nos cap als pobles de Mácher, Tías, baixar cap a les platges i cales amb la sorra negra com el carbó "Playa Blanca", "Playa Mujeres", "Playa del Papagayo"... Des d'allà podreu comparar la diferència que hi ha entre l'Atlàntic i el nostre petit mar, les onades són enormes i el color de l'aigua és completament diferent. Tot vorejant la costa arribem a "Las Salinas del Janubio" i a "Los Hervideros", aquesta zona es caracteritza pels penyassegats, les formes curioses de la lava solidificada endinsant-se a l'oceà i per l'escuma blanca que formen les onades en xocar amb fúria contra les roques. De tornada passarem pel poble de Yaiza.

L'endemà podem dirigir-nos a la banda nord, cap als pobles de Tahiche i Guatiza, en aquest darrer poble hi ha un jardí de cactus molt peculiar, dissenyat per en César Manrique, arquitecte i artista, fill de Lanzarote i pare de les normes urbanístiques de l'illa, gràcies a ell no es permeten fer edificacions superiors a dos pisos, i es va promocionar el turisme intentant no malmetre el paisatge. Gairebé tots els

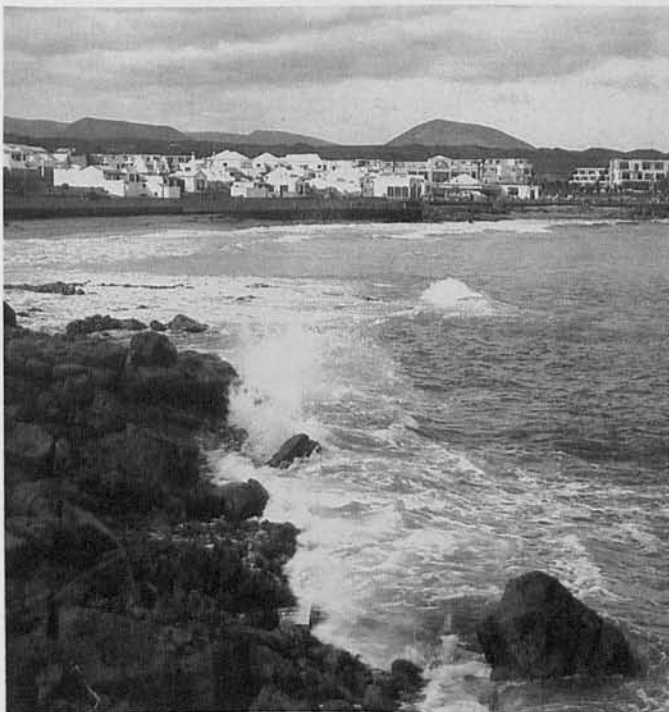
punts claus tenen la seva empremta. Tornant a Guatiza, en aquesta zona hi ha plantacions de cactus amb la finalitat de criar "cochinillas", petits insectes utilitzats per a la fabricació de tints vermells, com el carmí dels pintallavis.

Seguint cap al nord, ens dirigim a "La Cueva de los Verdes", una cova d'origen volcànic amb més de 7 km de llargada dels quals només es visiten un parell, les formes geològiques són diferents a les coves que solem visitar aquí i que són d'origen calcari, no hi ha estalactites ni estalacmites.

La pròxima visita és "Los Jameos del Agua", es tracta d'una prolongació de la cova anterior d'extraordinària bellesa, hi ha un auditori musical únic al món per la seva sonoritat ja que les parets són roques volcàniques poroses i no es produeix ressó. Aquí també hi ha un estanyol en el qual hi viuen uns petits crancs de color blanc i completament cecs procedents de la fauna del fons oceànic.

Després ens adrecem al "Mirador del Río", el "río" és com anomenen els illencs al pas de l'aigua de l'oceà entre les illes de Lanzarote i de la Graciosa, la seva germana petita. La Graciosa només té un poble i des d'aquesta talaia es divisa perfectament l'illa sencera.

Un altre dia s'ha d'anar obligatòriament al Parc Nacional de "Timanfaya", que vol dir terra de foc. És molt



característic i peculiar, diferent a tot el que mai hàgiu vist, realment sembla que hom estigui a la lluna o en un altre món. No hi ha vegetació, hi regnen els líquens aliats amb les roques donant un to verd-groc a l'horitzó, els únics animals que hi viuen són alguns rossegadors. Al centre del parc es troba "El Isote de Hilario", on encara es conserva l'escalfor de les entranyes de la terra, aquí fan demostracions de com sense flama prenen foc els matolls secs, i com surt disparat enlaire el vapor d'aigua de l'escalfor. Des d'aquí hom agafa un autocar per fer el recorregut del parc. Els vermells, grocs i negres es van succeint sobre els cons volcànics i als peus es divisa un gran mar de lava solidificada, és realment un paisatge únic. Dins el parc hi ha un restaurant per als que vulguin menjar carn a la brasa cuita amb l'escalfor del volcà.

Sortint del parc, per als amants dels "Esports d'Aventura" es pot anar a fer un volt amb els famosos dromedaris de Lanzarote.

Qualsevol dia pot ser adient per provar la gastronomia típica de l'illa: "papas arrugadas" de primer, "rancho canario" i "bienmesabe" de postres. Després podem dirigir-nos a "La Geria", aquesta zona es caracteritza pel conreu de la vinya d'una forma molt peculiar. Planten els ceps dins un forat d'uns dos metres de diàmetre i aixequen amb pedres una paret al voltant d'uns vint centímetres, d'aquesta manera protegeixen les plantes del vent i fan que la humitat baixi cap a l'arrel. El vi que produeixen és l'anomenat



"malvesia", un vi blanc molt suau, també n'hi ha de negre i moscatell. Per aquest indret es troben diverses bodegues si us interessa tastar-los.

No podem deixar de visitar Arrecife, aquesta petita capital no destaca massa dins el conjunt de l'illa. Aquí hi trobem els centres comercials i botigues als quals tothom hi va a parar per comprar records de tota mena. Hi trobem el castell de "San José", on hi ha instal·lat el Museu d'Art Contemporani amb obres majoritàriament pictòriques d'estil avantguardista i el castell de "San Gabriel", monument nacional del segle XVI on es troba el Museu Arqueològic de Lanzarote.

Una altra ruta és anar fins al poble d'Haría situat en una vall plena de palmeres, amb la saba de les quals elaboren un licor del que asseguren que té propietats afrodisíacues.

Fent camí arribaríem a Tegüise, antiga capital de Lanzarote. Si hi aneu un diumenge ensopegareu el mercat, on s'hi poden trobar tot tipus d'objectes artesanals. També trobareu collarets fets amb olivina. L'olivina és un mineral de color verd d'origen volcànic molt típic de l'illa, és emprat en joieria, nosaltres també la coneixem ja que podem trobar-la barrejada amb la nostra tosquiija.

La darrera parada és la visita a la "Fundación César Manrique", situada a l'antiga casa d'aquest famós artista que va fer tant per la seva illa natal. Aquesta casa té una estructura molt original ja que Manrique aprofita les cavitats naturals de les roques per construir sales curioses, a les parets s'hi exposen les obres d'artistes famosos de la col·lecció particular.

Com heu pogut veure Lanzarote és una petita illa a la qual se li pot treure molt suc, es poden fer sortides, podeu relaxar-vos, anar a la platja, comprar, passejar, prendre coses asseguts a les terrasses, ballar... I el més important és que podeu visitar-la qualsevol època de l'any sense patir pel fred o la calor.



El flequer de Sant Dalmai

En Ferriol

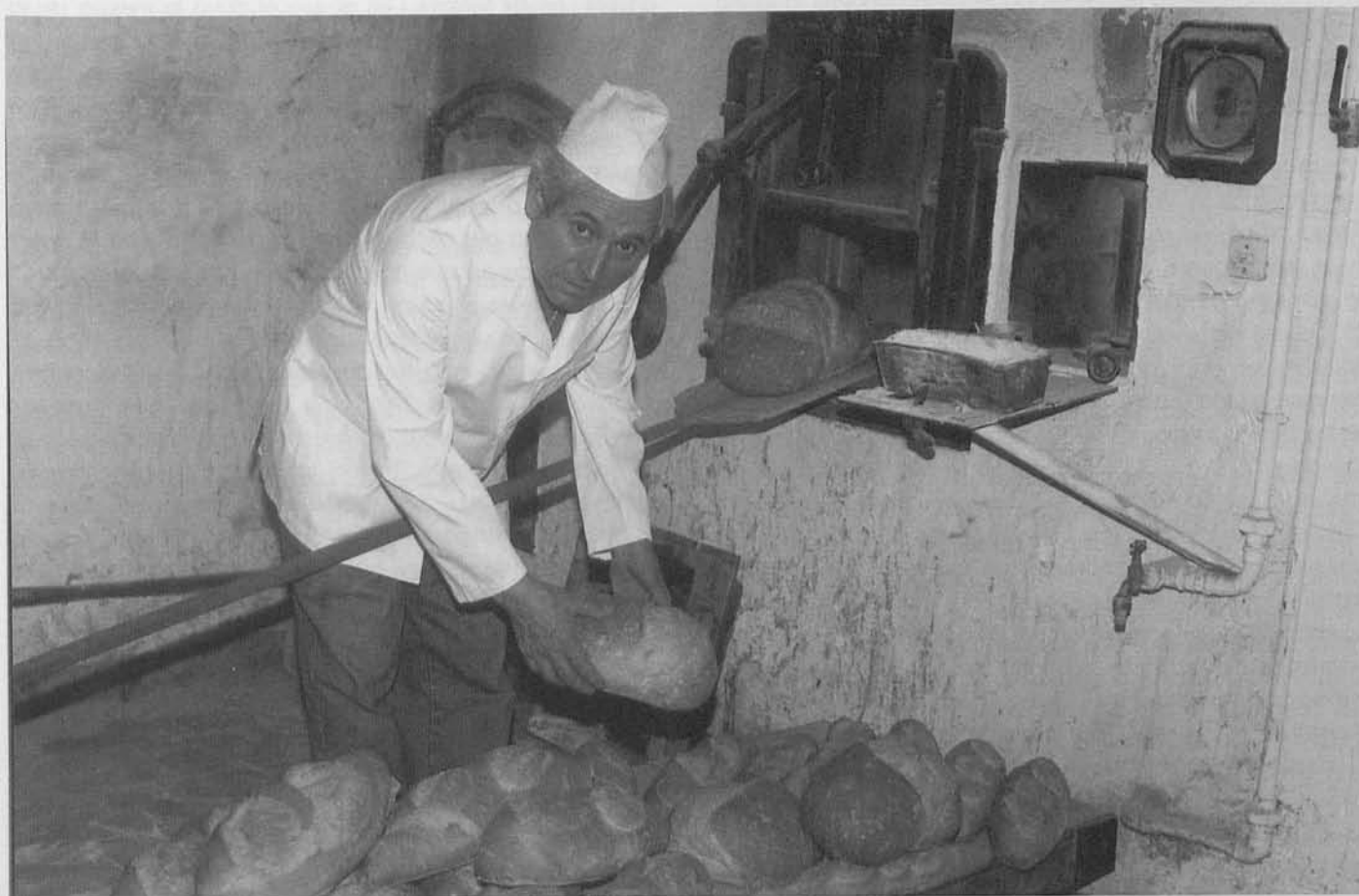
Portar el pa a taula, el pa blanc de la patena, posa-hi va, visca el vi... tot són frases fetes que manifesten la importància vital del pa, i aprofitant que parlarem de Sant Dalmai, que és on hi ha el flequer potser més antic de les contrades, hem anat a parlar amb en Ferriol. La seva botiga és com una talaia excepcional de la plaça de Sant Dalmai. I en explicar-li de què aniria el tema d'aquesta Tosquiija, abans de parlar del pa, ens ha fet cinc cèntims de com era la plaça en la seva infantesa.

Ens diu que la plaça era com un camp de futbol, com que no hi havia vehicles, en tot cas algun carro, jugaven a futbol a la plaça amb una pilota feta d'un manyoc de papers lligats amb un cordill. En Sevi Frare jugava amb una llauna de sardines a manera de camió (l'afició encara li dura) i és que el col·legi durant un temps va estar a la plaça, primer havia estat al costat de l'església i mossèn

Gildo era el mestre. Després fou a la plaça, i després a la casa actual de l'Armangué fins a l'any 73. A can Cot feien de cistellers, hi havia també el ferrer vell, el fuster, una serradora als anys 40, ca la Filomena, la botiga i poca cosa més. Penseu que en Ferriol és de l'any 36, orfe des dels 3 anys.

TOSQUIJA.- Però abans ja teníeu forn, qui el feia el pa?

FERRIOL.- A casa es fa pa des de l'any 31. Primer el feien el meu pare i un seu nebot, després ens en va fer en Ramon Brugulat, que més endavant es va parar a Vilobí, després en Baltasar, que ara és flequer a Sant Antoni de Calonge. Ara, jo, des de petit, ja feia d'aprenent a casa meva mateix amb els que abans he esmentat, passant la farina, el carbonet, escombrant el forn i el que manaven. L'any 57, un cop feta la mili, ja vaig fer-ho jo sol, de vegades havia tingut algun jove net com ajudant, però ja m'ho feia força jo tot sol.





TOSQUIJA.- Com es fa el pa?

FERRIOL.- Els ingredients són ben senzills: farina, aigua, sal, llevat mare i llevat de París; és clar que cal barrejar-ho i pastar-ho en les seves mesures i atendre molt a la qualitat de cada cosa, per exemple l'aigua no és igual a tots els pous ni en totes les èpoques de l'any i et pot fer sortir un pa diferent, també té molt a veure-hi la temperatura que fa que el pa llevi més o menys, i per això el pastador al costat del forn sol estar sempre a la mateixa temperatura, i una netedat extrema que si no es poden agafar floridures.

TOSQUIJA.- Tu dius que fas pa artesà, què vol dir això?

FERRIOL.- Vol dir que el faig igual que el primer dia i amb els elements que he dit, jo sempre he pastat amb bona farina perquè abans els pagesos et portaven la farina i se'ls donava 120 kg de pa per cada 100 kg de farina, i el perquè de poder fer això és que et portaven farina d'una qualitat excel·lent. Aquest era el secret que abans es donés més rendiment que no pas ara. També els blats que sembraven eren de categoria superior als actuals, potser no rendien tants quilos al pagès però tenien un gra per a farina millor que els actuals. També hi feia que els molins feien més segones i quarts abans de treure'n la farina-flor. El millor molí d'aquests verals era el de Riudarenes, i el de la Celleria també era bo. Amb la vinguda de nous tipus de blats es va anar abaixant en la qualitat de les farines (rendien més al pagès, però la farina no era tan bona), i es va passar a donar 110 Kg de pa per 100 kg de farina, després 100 a 100 i fins que cap als anys 60 es va plegar d'anar a fer la molta. El pagès es venia el blat al "Servei" (Servicio Nacional de Productos Agrarios: SENPA) i venien a casa a comprar el pa, fet amb farina que jo havia comprat a les fàbriques. Per tant, ja es va entrar en la roda de l'economia: tothom comprava i venia el que necessitava en disposar de diners per haver venut el que es produïa; s'havia abolit el "trueque" de farina igual a pa. Aquest fet és important ja que marca la fi de les misèries de la post-guerra i comença l'entrada en la forma econòmica actual. També es va plegar de repartir el pa a les cases de pagès, fent rutes segons el dia de la setmana, més endavant amb tractor i remolc i després amb furgoneta.

Entre els anys 50 i 60 era el 80% de la producció de pa que es repartia, i també servíem vi i altres coses per encàrrec. Cap als anys 70 es va plegar ja que va haver-hi una forta davallada i ni amb furgoneta compensava les despeses.

TOSQUIJA.- Fins ara hem parlat del pa, i de la coca - que era la torna- què ens en dius?

FERRIOL.- Encara en parlarem més, del pa, que n'hi havia de diversos tipus: el pa rodó de 2 kg -pa de pagès-, aquest l'he fet sempre i és el que et dona la mesura de la qualitat, dos o tres dies després de fet el pots menjar tan bo com el primer dia. També se'n fa de 3 kg per encàrrec. El més corrent és el pa de quilo, que són 800 grams. Això és perquè el govern va deixar rebaixar el pes però sense pujar el preu. Ara també es ven molta barreta, sempre de pes inferior al quilo. Es va començar a fer quan algú te l'encarregava per als diumenges o per a la Festa Major, i és un tipus de pa que ha anat a més. Un tipus que ara no se'n fa gaire és el pa de Viena, que es fa posant mantega a la pasta, ha vingut molt a menys. També hi ha el pa de motlle, que se solia fer per encàrrec, i si es demanés encara es podria fer i de fet és el que fan les panificadores; en llevar, en lloc de fer-ho en un pallissó, es fa llevar en un motlle. Llavors arribem al llonguet, que és semblant a la coca, és un panet llevat normal però cuit molt ràpid, de manera que quedi com sobtat. La coca, paraula que junt amb el pa entra en moltes dites, ja que la coca és la mateixa pasta del pa, però allissada amb el corró i deixada llevar, però es punxa o es talla (els ulls de la coca de torna) de manera que perdi els gasos tretos en la fermentació de llevar, i cuita de manera ràpida. El tacte de la coca és perquè no ha fermentat amb tots els gasos i no és pas el mateix la coca de flequer que la que fan les senyores a casa en el forn de la cuina, encara que tot siguin coques. N'hi ha de moltes varietats: coca de sucre (amb sucre al cim), coca de pinyons, o de greixons, que és

L'òdula due
no sabia volar

barrejant pinyons o greixons a la pasta, coca de fruita (amb fruita al cim), coca de Sant Joan, de recapta.

TOSQUIJA.- Quina és aquesta coca de recapta?

FERRIOL.- La coca de recapta és per aprofitar les coses; seria com una espècie de base a manera de la pizza italiana. És una coca cuïta en la qual s'hi barreja el que es vol aprofitar; per aquí no es fa molt, però cap a Lleida i punts on hi ha horta i vinya sí; s'emporten la coca a la feina, fan foc amb runes o tories i fan coure el que volen aprofitar, sigui ceba, verdures, arengades, etc. Ara ja es fa en forma de pizza, hi posen verdures, anxoves, sardines, arengades, pastanagues i ho posen al forn a coure i ho tapen amb la mateixa coca. Ve a ser com una pizza casolana.

TOSQUIJA.- El pa es cou al forn, i ara són de microones, el teu també?

FERRIOL.- Ja te'l fotaran! Abans a totes les cases hi havia forn i tothom sabia el que era, i tots, com el meu, són de tipus "forn moruno". Són forns de volta en què la flama surt pel cim de la boca havent escalfat tot l'interior. El meu és sense refractaris; és de rajol vermell fet per en Toni Bayer al Forn d'en Rodó, i aparedat amb fang també d'en Toni. Tota l'estructura i preparació la va fer en Josep Busquets (l'avi Pitu). La volta la va fer un senyor de Barcelona, posant els rajols bé damunt d'un xindri i aparedant-ho amb fang, i és que si la volta no és ben feta la calor no es reparteix per igual a tot el forn i el pa no es cou bé. La base i la volta estan coberts de tosquiça de la Crosa per mor del poc pes i per conservar l'escalfor. Crec que aquest és el meu secret per fer el pa bo tenint un bon forn per coure'l. A tall d'anècdota et diré



que l'han vist i copiat alemanys i anglesos, fins i tot el bisbe Pèlach del Perú el va retratar i copiar per fer-ne un allà. És que el forn és bàsic. Un pa de 2 o 3 kg només queda ben cuït si el forn està ben fet i aguanta l'escalfor de manera uniforme, i en el meu forn se n'hi han fet molts, de pans d'aquest tipus! Ara els forns ja són giratoris, o de carro, o de cinta, per a grans indústries, però la base és que la volta sigui ben calenta i es cogui a la seva temperatura, que són uns 28 graus.

TOSQUIJA.- Coses noves relacionades amb el pa.

FERRIOL.- El que és de veritat nou és que hi ha, i està poc estès però ja hi anirem anant, unes bases de pa a mig llevar i que es poden coure al forn de microones, és com pa a l'instant i per encàrrec. No sé si hi ha qui hi posa aditaments, potser les grans panificadores hi posen vitamina C; d'altres congelen la pasta i la couen al moment però resulta un pa amb una textura especial: només és pa per al dia; d'altres juguen amb els factors humitat i temperatura i fan panets i barretes individuals, d'aquests que et donen als restaurants. Res d'això es pot fer per a un pa de 2 o 3 kg. I per menjar als 3 o 4 dies, jo faig el pa artesà amb farina, aigua, llevat i sal. També avui dia torna el pa negre -integral, com en diuen ara-, que és farina de gra sencer, i de barreges de farines de soja o de faves, però d'aquest pa, acabada la guerra, se n'havia fet molt, de farina de sègol, de faves, d'ordi; no era res més que la misèria. Jo ja crec que és bo i saludable, però els que en van menjar per força no crec que ho tinguessin massa clar.

Per deixar la xerrada decidim anar a sopar: farem unes torrades de pa de pagès. Ja es veurà què hi barregem, de postres menjarem coca, tot sopant parlarem de futbol, serà per desembafar; que de futbol hi entén molt, havia jugat amb el Girona a 2a divisió cap als anys 55.

LLUIS BALL-LLOSERA

Ambient Jove



Cafè • Bar

VILOBÍ d'ONYAR

Conte

L'àguila que no sabia volar

Ella havia nascut enmig de gallines i pollets. Quina frustració per una petita àguila no poder volar! De fet, ni ella sabia que ho podia fer i per això tampoc ho va intentar.

Ella sentia que d'alguna manera era diferent, però li era tan difícil enfrontar-se a la idea que no havien nascut per volar, que van haver de passar molts anys abans que es decidís a provar-ho.

L'oportunitat se li va presentar en forma d'indiots. El va veure quan es tirava del corral del veí. Quin aterratge! I quan el va sentir parlar... Quin accent! Era una barreja entre el Nord i el Sud. Que diferent dels altres!

Havia de fer-ho. Havia de deixar el corral i aprendre a volar juntament amb l'indiots. I així ho va fer. Sabia que, de moment, s'haurien d'acontentar a córrer, perquè ella no sabia volar, però volia intentar-ho.

Al principi li era molt difícil seguir l'indiots però aprenia tantes coses i ell l'ensenyava amb tant d'interès, que tots els esforços li semblaven pocs per aconseguir el seu somni. Varen passar els anys. Havia après moltes coses, però encara no sabia volar.

Fins que un dia va decidir anar a un poblet petit on havia sentit dir que hi havia una gran mestra. Li va explicar que tot anava molt bé. Que tenia una relació amb l'indiots que molts voldrien. No, no tenien fills ni veien gairebé ningú. Però es tenien l'un a l'altre i això era suficient.

El seu problema era que ara es veia en cor de volar però que no en sabia. I que si n'aprenia segur que l'indiots també volaria més alt.

Quin alivi saber que, per fi, algú la podia entendre i ajudar. De cop tot li va semblar possible. Va començar a estudiar i a estudiar. Va fer algunes pràctiques de vol ras i cada cop estava més entusiasmada.

Però hi havia una cosa que la posava trista i que l'impedia continuar: "Com és que l'indiots no volia anar mai amb ella?". Prou que insistia i que li explicava el que deien els llibres, però l'indiots cada cop s'entossudia més en què això de volar els podia fer perdre el cap. Ell estava content saltant del teulat i corrent.

De cap manera es podia ella acontentar a córrer. Havia de volar i si no era amb l'indiots ho faria tota sola. Sola! Havia dit "sola"! De sobte ho va veure tot clar. Mai havia fet res sola. Sempre havia necessitat algú altre per fer

les coses. Com podia ésser la vida si es posava a fer les coses ella sola?

Va sentir por. Es va quedar quieta i el silenci li va dir que no tingués por, que no estaria mai sola.

I així és com va començar a volar. Cada cop més alt. Ella sabia que podia fer-ho. Al principi les caigudes eren estrepitoses, però les nafres no l'impedien tornar-ho a provar.

Cada dia era més feliç. Malgrat tot, se sentia malament. "Com és que els del meu voltant ni tant sols intentin volar? Amb aquestes ales que tenen!".

Prou que els explicava que ella abans no en sabia i que, amb pràctica, es pot fer tot, però no hi havia res a fer. Tots els seus esforços eren en va. Va sofrir durant molt temps per això. Ella, que hauria fet el que hagués calgut per als altres, ara veia com s'anava quedant sola. Fins que un dia va comprendre una cosa essencial que se li havia passat per alt i que havia sigut la causa principal del seu sofriment: ella era una àguila i podia volar! Però ni els pollets, ni les gallines, ni els indiots podrien arribar mai a volar com una àguila. Ells només podien ésser feliços essent el que eren.

Han passat els anys i, de tant en tant, es dona un tomb pel corral que la va veure créixer. El missatge no ha canviat gaire de quan ella era petita. Això de volar continua fent por i hi ha coses que és millor no provar-les.

"Potser el preu que es paga és massa elevat" pensa.

Però en el fons es permet un somriure. Ella sap que qui no es conforma a saltar i córrer, tard o d'hora, troba el mestre que l'ensenyava a volar.

L'altre dia la vaig trobar saltant i corrent amb uns nens. Feia molt temps que no la veia.

"Hola" - li vaig dir- "Que estrany veure't saltar i córrer. Em pensava que sabies volar".

"Sí, ja en sé" - em va dir.

Em degué veure amb cara de lluç passat per aigua, perquè després va afegir:

"No ho diguis a ningú, però saps quin és l'avantatge de saber volar? Que ara puc triar. Si vull saltar, salto. Si vull córrer, corro. I si vull volar, volo".

Es va posar a riure i va continuar jugant amb els nens.

ROSA BOSCH BECH

Una castanyada diferent

Com cada any, a l'inici de curs, en el Pla de Treball de l'escola es va parlar de les festes que se celebrarien al llarg d'aquest curs 1994-1995. Vam decidir d'organitzar-ne unes quantes per a tots els nens i les nenes de l'escola i les altres a decidir per cada cicle.

Les mestres d'Educació Infantil i del cicle inicial d'Educació Primària vam pensar de fer una "Castanyada diferent" i creiem que ho vam aconseguir gràcies a la col.laboració immillorable d'unes quantes mares dels nostres nens i nenes.

El dimecres 9 de novembre i després d'anular-la dues vegades a causa de les inclemències del temps i gràcies a les prediccions d'en Picó, vam fer una excursió a peu a can Patllari. Vam dinar al bosc que hi ha a prop de la casa i a la tarda vam atipar-nos de boníssimes castanyes torrades a consciència.

Per acabar-ho d'adobar, un bon got de llet amb cacao féu les delícies de tots els nens i les nenes. Tots ens ho vam passar molt i molt bé i des d'aquí aprofitem per agrair la col.laboració de les mares i animem a fer moltes més activitats compartides.

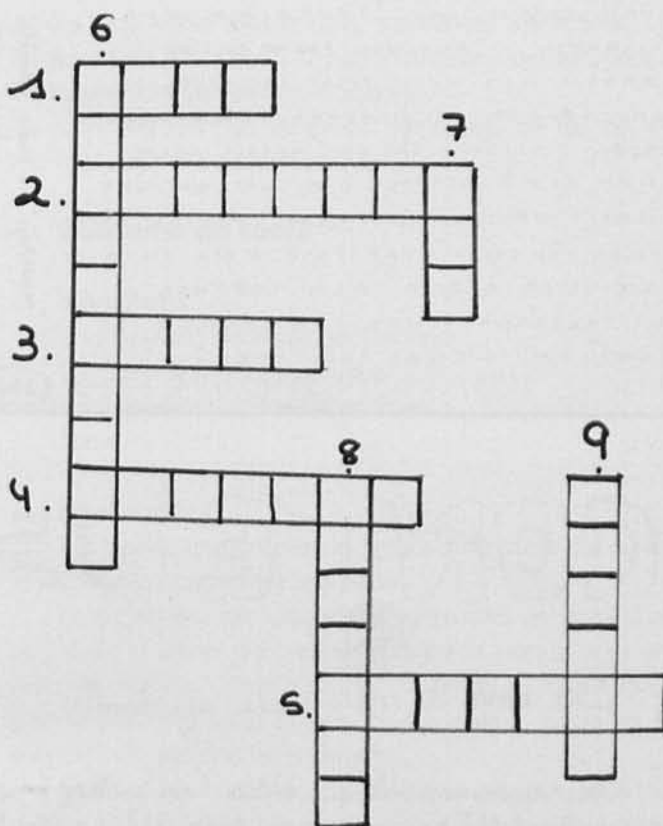
La visió dels nens i de les nenes sobre la nostra castanyada queda ben reflectida en aquesta carta que una nena de segon va enviar als seus pares l'endemà de l'excursió a Can Patllari. No us la perdeu!

**MESTRES D'EDUCACIÓ INFANTIL
I DEL CICLE INICIAL
D'EDUCACIÓ PRIMÀRIA**



CAJA DE MADRID

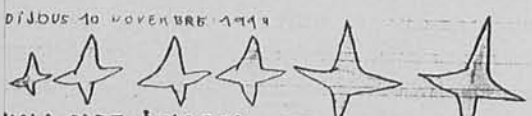
Pl. Farners, 5 — Santa Coloma de Farners — Tel.: 84 06 12



- 1.- Aire en moviment.
- 2.- Gas que hi ha a l'atmosfera.
- 3.- Lloc on poses el menjar quan menges.
- 4.- Una persona rica té...
- 5.- Sinònim de sostre.
- 6.- Que treballa la vinya.
- 7.- Fruit de la noguera.
- 8.- Un lloc sec té molta...
- 9.- Quan es posa el dit a algun lloc queda una...

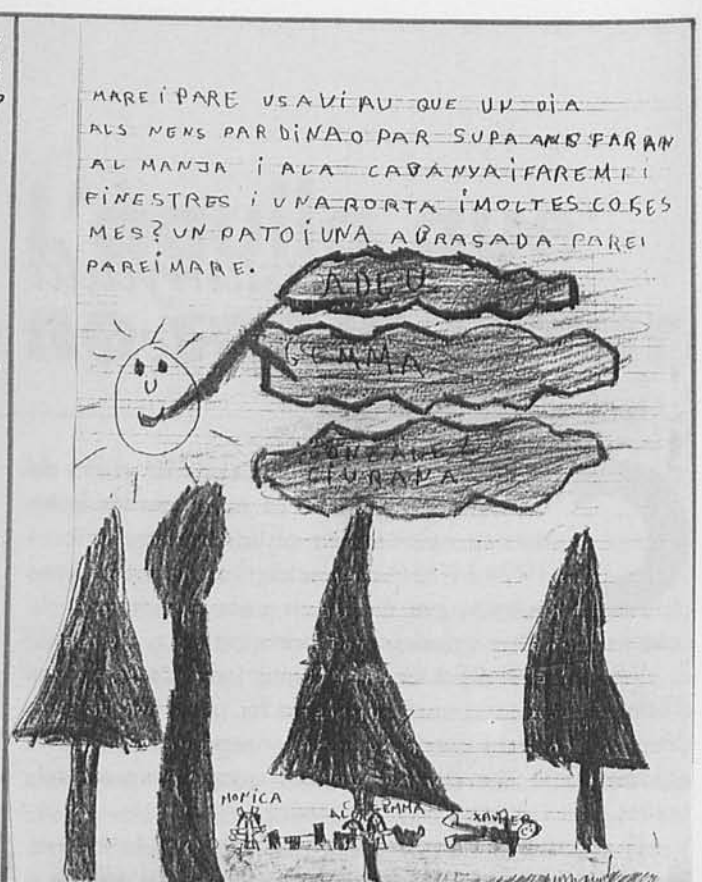
MERITXELL PLANELLA ADROHER
8è EGB

DÍJOS 10 NOVENBRE 1999



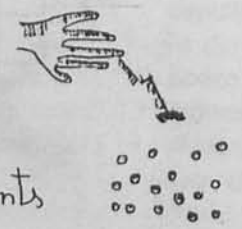
HOLA PARE I MARE!
 SOC LA VOSTRA FILLA I US VULL
 EXPLICAR LES COSES QUE VAIG FER
 AHÍ A L'EXCURSIÓ I ARA VAIG EXPLICAR-VOS
 QUAN VAIG ARRIVAR A COLÈ VAIG AGRAR LES
 MALETES I VAM ANAR A LES PUMERES I
 ALLA VAM ASHURAR I DASPÛES VAM
 ARRIVAR A CAN PATLLARÍ AMB AL
 PACATJADI AL MIE I A CAN PATLLARÍ
 VAM ANAR AL DOSE I VAM PER UNA
 CABANYA I ENSUVAM PASSAR MOLT DE
 PARQUE ALS NENS FEIEM LES COSES DE
 LA CABANYA I LES NENES PLACAVAM LA
 ROBA I FEIEM TOTES LES ALTRES COSES
 I EM FET 2 ASIEMTUS UNA VASURA UNA
 LLAN DE FOC UN ASTAMADO I MOLTES ALTRES
 COSES SIUS PLAU MARE I PARE UN DIA EM CADAT
 QUENIRIAM A DURMI A LA CABANYA
 MÍDAXEVANA A DURMI IA CAVALA DE
 ARRACLA SIUS PLAU PARE I MARE?
 ARRADERA CONTINUA →

"pequeño" → cada parella de nens i nenes de 1r i 2n
 acompanyava a un/a petit/a dona d'educació infantil



CONTE

La mà de neu i els ajudants



Una regada, una mà que esdeia "Cosa", estava impacient perquè
 arribés el Nadal perquè passessin els Reis Mags i on "Cosa" va tenir una
 idea.
 Va agafar munts de roba blanca, agulla i fil i es va convertir amb neu.
 Es va posar a terra i tot el poble està en coves de neu. Però...
 El seu amic, el nas, també volia ajudar-lo i va agafar munts de roba gruixa
 fil i agulla i es va posar a aïolar. Eren els nens als buidant sac de farina
 que era la neu. Però...
 Les seves amigues les orelles, també el volien ajudar.
 Van agafar munts de roba verda i taques brillants, es van posar a terra
 i van ser els carrets de Nadal amb les estrelles que brillaven. Però...
 La boca també volia ajudar. Va agafar munts de roba gruixa i es
 forma el fum de la xemeneia. Però...
 Els ulls van voler col·laborar i van agafar roba groga, i van fer les
 campanes. Així es com va arribar el Nadal.



C	A	G	N	E	R	C	P	
E	S	T	R	E	L	L	A	E
P	U	N	E	U	L	A	V	S
N	S	O	U	S	T	E	S	
B	E	I	S	L	O	R	T	E
R	J	A	A	N	G	E	L	D
O	Z	D	C	F	H	G	L	R
C	A	M	P	A	N	A	N	E
N	O	R	R	O	T	L	M	N

Sopa de lletres .-

En aquesta sopa de lletres hi ha 13 paraules relacionades amb la festa de Nadal.

Alumnes de 5è

Costelló amb naps i botifarra de sucre

Plats olles

Tota la gent del poble coneixem Can Gros de Sant Dalmai. En aquest dossier dedicat al poble se'n parla pel que ha representat a la vida del poble: parada de l'Exclusiva, botiga, telèfon públic... M'ha semblat que també podia ser interessant fer petar la xerrada amb l'Angeleta com a hostalera i que m'expliqués alguna recepta de cuina que ella cregués que podia ser representativa dels plats d'aquí.

Va resultar que a més de l'Angeleta, a en Sixte també li agraden els fogons i vet aquí que entre tots dos em van explicar aquests plats tan tradicionals i també tan adients en aquesta època de l'any que el fred se sol sentir i ens fan falta calories per resistir-lo.

Costelló amb naps

Ingredients

Costelló tallat una mica gros

Naps blancs o negres

Ceba

Tomata

Picada: all, julivert, ametlles, un carquinyoli o una galeta maria.

Preparació:

En una cassola amb una mica d'oli es rosseja el costelló. Quan és ros s'hi afegeix la ceba tallada ben petita i es deixa coure fins que és ben rossa. Seguidament, s'hi tira el tomàquet ratllat, se sala i es deixa que vagi coguent tot plegat.

En una olla es fan bullir els naps tallats a talls grans. Abans que siguin massa cuits, s'escorren, s'enfarinen i es fregeixen en una paella a part i després s'ajunten amb la carn que facin una estona la xup-xup.

Una vegada cuit, es prova per si està bé de sal, s'hi tira la picada i ja es pot servir.

Botifarra de sucre

Ingredients

Una botifarra de sucre per persona

Oli, pell de llimona, canyella

Llesques de pa tallades ben fines

Sucre

Preparació:

Per menjar un bon plat de botifarra de sucre cal agafar les botifarres i punxar-les una mica.

Es couen en una cassola de terra amb un rajolí d'oli, una mica d'aigua que anirem afegint a poc a poc, una pela de llimona i una mica de canyella. Les anem girant poc a poc fins que quedin ben rosses i, quan ja ho estiguin, s'hi tira una mica de sucre.

En treure les botifarres podem afegir una mica més d'oli i sucre a la cassola per fregir-hi unes llesques de pa ben finetes que ens serviran per decorar el plat.

Bon profit!

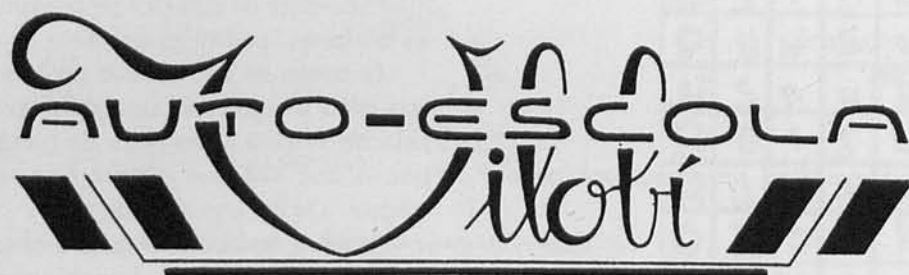
PILAR FALGUERAS



BUSQUETS SITJA, S.A.

CONSTRUCTORA — PROMOTORA

C/. Madrenys, 27
Tel. 47 31 08 - Fax 47 42 31
17185 **VILOBÍ D'ONYAR** (Girona)



Sant Narcís, 4, - Tel. 47 34 10

VILOBÍ D'ONYAR

FUNERÀRIA JORDI MIR

Servei permanent

Serveis a Particulars i per a Companyies

C/. Pirineus, 11
Telèfon (972) 47 32 59
17185 **VILOBÍ D'ONYAR** (Girona)



SANT DALMAI, UN PÒBLE

Ramon Rovira

BREU HISTÒRIA

Dora Santamaria

L'URBANISME

Rosa Sanglas

XERRADA AMB CARMEN SALAVEDRA

Lluís Ball-llosera

DEMOGRAFIA

Dora Santamaria

LES CASES DE SEMPRE

*Rosa Bosch, Albert Sala,
Mercè Rabionet*

AMB ULLS D'INFANT

Nens de Sant Dalmai

LA FÀBRICA

Joaquim Puigvert

LA CROSA

Lluís Ball-llosera

SANT DEL MAI

Dora Santamaria

PARLANT AMB...

COMBINAT DE FUTBOL

HISTÒRIA D'UNA

FESTA MAJOR
Comissió de Festes

PUEBLO DE
S^N DELMAY
PARTIDO DE
S^{TA} COLO^A A DE
FARN^{ES} PROVI^A
DE GERONA

SANT DALMAI

Moment culminant de la gincama. Al fons a la dreta podem veure el local on actualment hi ha el taller d'en Joan Rigau.



No hi ha dubte que un municipi amb tres nuclis urbans presenta una problemàtica diferent als municipis tradicionals. El nostre municipi no és, doncs, una excepció, i els més grans recordareu disputes de jovent, rancúnies de gent gran i descontent de veïns per accions que consideraven injustes dels qui "governaven el poble".



SANT DALMAI, UN POBLE

En el cas del municipi de Vilobí, amb els pobles de Salitja i Sant Dalmai, el major nombre d'habitants ha donat sempre a Vilobí el caràcter de capitalitat i això comporta, sens dubte, que allà es disposin d'uns serveis comuns que no és possible dividir. Així és el cas de la casa-Ajuntament, el Jutjat de Pau, Centre mèdic, etc. Bé val a dir que les facilitats de transport d'ara no fan difícil gaudir dels serveis que aquests organismes ens ofereixen.

La supressió de l'escola a Sant Dalmai i el trasllat a Vilobí, ara fa gairebé 35 anys, va ser un episodi polèmic, fins al punt de persistir una escola al casal de l'església posant, els veïns de Sant Dalmai, forta resistència a la nova situació. Comportava un canvi molt important, exigit per les noves disposicions que separaven els nens per edats, cosa no coneguda fins llavors, i obligava a un transport (els venerables cotxes d'en "Costa") i menjar a l'escola. Tot això ara sembla res, però fa, és clar, trenta cinc anys! Llavors la gent considerava que, per ser un poble, calia mantenir, per sobre de tot, l'escola i l'església. O el mestre i el capellà, sens dubte dos punts de referència i d'influència en la vida de cada dia.

Però el temps ha demostrat que Sant Dalmai tenia, com a poble, vida pròpia. Ha mantingut durant els darrers anys, un creixement de població continuat ja que, a més del creixement demogràfic dels

seus propis habitants, ha acollit noves famílies, procedents d'altres municipis. Ben segur que l'existència d'una indústria que dona treball a un important nombre de persones ha afavorit aquest dinamisme. De la mateixa manera que, cada dia més, es nota la influència de la ciutat de Girona.

Durant aquests darrers anys s'ha dotat a Sant Dalmai dels serveis mínims indispensables: aigua, clavegueres, enllumenat, pavimentació dels carrers, etc., de manera que, un cop acabats l'arranjament de la plaça de la Crosa i la instal·lació de gas, ja en marxa, es podrà donar pràcticament per acabada la infraestructura bàsica del poble.

Però un poble no és, només, l'espai físic, els carrers, les cases, els serveis... Un poble és, sobretot, la gent. Les persones que el formen. I aquesta gent té records del passat: història. I té futur: projectes. I aquest conjunt de passat i futur és la vida d'un poble. Sant Dalmai és un poble viu, amb els seus records i que camina cap al futur integrant, en ell, nova gent que l'ha triat per viure-hi.

Per això cal felicitar l'equip de Tosquija per l'encert de dedicar aquest número de l'hivern al nostre poble, perquè coneguent-nos més tots ens animen a col·laborar en el disseny del futur. D'allò que voldríem que fos Sant Dalmai a l'entrada, ja tan propera, del segle que ve, a l'any 2000.

RAMON ROVIRA



Imatge retrospectiva de la carretera de Salitja. Al fons podem veure can Filomena i on ara hi ha can Farriol. A la dreta cal Ferrer i can Manel i can Cot.

La primera referència escrita de la majoria de pobles va lligada a l'existència de la parròquia i així és en el cas de Sant Dalmai. Per un document de l'any 1019 conservat a l'Arxiu de la Catedral de Girona, es coneix l'existència del lloc de "Sant Dalmati i Tornavellis".

D'aquesta època medieval es té notícia que entre les possessions que en aquell temps tenia el monestir de Sant Salvador de Breda, hi figura el lloc de Sant Dalmai i també el de Salitja.

Més endavant, va ser el castell de Brunyola qui tingué la jurisdicció sobre Sant Dalmai i passà a dir-se "Sant Dalmatii in Brunyola".

Aquesta dependència dels diferents senyors que

posseïen el castell de Brunyola va ocasionar més d'un problema als escassos veïns que aleshores tenia Sant Dalmai. Segons recull la historiadora Maruja Arnau en el volum dedicat als pobles de la Selva, l'any 1285 Sant Dalmai va haver de lluitar contra el propi rei ajudant els francesos. En una altra ocasió es veieren obligats a saquejar el call jueu de Girona, infringint tota mena de malvestats i cremant els habitatges dels jueus allà establerts.

Ja en el segle passat, i segons la mateixa historiadora, la guerra amb els francesos (1808) i les posteriors guerres carlines (el 1875 acabava la darrera) també afectaren de prop Sant Dalmai i el castell de Brunyola.

D'aquesta darrera guerra carlina, l'Arxiu Municipal de Vilobí conserva les Actes de les Sessions de l'Ajuntament de l'època i en elles es parla dels costos que van comportar les obres de fortificació que s'hagueren de fer a Sant Llop amb motiu de la guerra.

La unió amb Brunyola va arribar fins a inicis del segle actual, tot i que ja en la darrera dècada de 1890 es comencen a fer les gestions per a la segregació.

El municipi de Brunyola era format pels pobles de Sant Martí Sapresa, Sant Dalmai i el mateix Brunyola amb un total de 1445 habitants. Donades les característiques geogràfiques del municipi suposava una gran dispersió de cases aïllades, amb molt males comunicacions entre els petits nuclis,

que dificultava més que beneficiava qualsevol aspecte de relació, ja fos administrativa o escolar.

Van ser precisament aquests dos aspectes, l'escolar i les comunicacions, els que van fer valer els veïns de Sant Dalmai quan decidiren segregarse de Brunyola per passar a formar part del municipi de Vilobí.

Les gestions no van ser senzilles. L'Ajuntament de Brunyola es resistia a perdre part de la seva comunitat, i amb ella bona part dels seus ingressos. Malgrat aquesta oposició el sentit comú demostrava quan difícils havia de ser per a la mainada de Sant Dalmai anar a l'escola a Brunyola i així ho va entendre la Diputació i el governador Civil de l'època.

Després de sis anys de negociacions, l'any 1904 es va publicar el reial Decret que concedia a Sant Dalmai el seu desig. Amb tot, la unió real no es va produir fins el gener de 1905.

Des d'aleshores el nou municipi quedà configurat pels tres pobles: Salitja, Sant Dalmai i Vilobí.

Un fet curiós és que a partir d'aquesta annexió i des del cens de població de 1910 primer que englobava els tres pobles, el topònim Vilobí incorporà, com a complement, el nom del riu i va passar a dir-se Vilobí d'Onyar, com si el riu, d'alguna manera, fos el signe d'identitat comú als tres pobles.

L'URBANISME A SANT DALMAI



Sant Dalmai,
poble dormitori ?

De l'urbanisme del passat no en puc dir res, però d'ençà de l'aprovació de les Normes Subsidiàries de Planejament del municipi a l'abril de l'any 1987, a Sant Dalmai hi ha unes previsions d'ordenació urbanística i de creixement que se centren bàsicament en els punts següents:

Evolució de l'edificació en els darrers 25 anys:

Per tipus de construcció	Per anys		
Habitatges unifamiliars	64	19695	19820
Pisos	6	19702	19831
Magatzems	5	19711	19842
Granja	4	19723	19850
Coberts agrícoles	4	197311	19860
Tallers	1	19742	19878
Total	85	19752	19882
Per carrers		19762	19890
Despoblat*	24	19772	19901
Avda. Sant Dalmau	15	19783	19914
Crtra. Girona	14	197911	19924
C/ Nou	13	19807	19932
C/ Sant Jordi	7	198110	Total85
P/ de la Crosa	6		
C/ Sant Llop	5		
C/ Església	1		
Total	85		

* En el despoblat no s'han inclòs les edificacions del veïnat de Can Bells.

Nota aclaratòria: aquesta informació s'ha obtingut de l'arxiu de llicències d'obres.

Pel que fa al sòl urbà, o sigui aquell que programa l'ordenació del casc urbà actual i del seu creixement futur, ens trobem que es determinen tres tipus de possibles edificacions.

Tipus 1, amb illa tancada, que preveu la construcció de cases en filera, amb alineació a vial, i el cos d'eixida per a horts i corral. L'alçada màxima d'aquestes edificacions serà de 9,50 metres corresponents a planta baixa i dos pisos.

Tipus 2, d'illa oberta, és previst per als eixamples urbans, les condicions urbanístiques són molt similars a l'anterior tipus, amb la diferència de la seva configuració en illa oberta.

Tipus 3, cases aïllades, el tipus d'edificació es configura en habitatges unifamiliars en forma de ciutat jardí. La superfície mínima de parcel·la és de 400 m². La façana mínima és de 14 m. Ocupació màxima de la parcel·la és del 30%. L'alçada màxima és de 7 metres corresponent a planta baixa més una planta pis. Separacions a partions són: lateral 3 m. i fons 6 m.

La superfície del casc urbà de Sant Dalmai es troba distribuïda aproximadament en un 40% de zona tipus 2, un altre 40% tipus 3 i un 20% tipus 1.

En el propi casc urbà s'hi trobava programada una Unitat d'Actuació, la núm.3, la qual ja ha estat pràcticament desenvolupada, i que configura la plaça dels Països Catalans. Amb

aquesta actuació s'ha obtingut una cessió de zona verda per a jardins urbans de 2,685 m².

Plans parcials previstos:

1r.- Junt a la carretera de Girona a Santa Coloma, amb una extensió prevista de 30.260 m².

2n.- Anomenat sector de l'església de Sant Dalmai. Aquest Pla ja ha estat executat, havent-ne resultat els espais següents:

Terrenys destinats a vials: 4.413 m²

Terrenys per a parcs, jardins, esport i esbarjo: 3.441 m²

Terrenys per a equipaments: 2.394 m²

Aprofitament mitjà: 2.415 m²

La resta dels terrenys són d'aprofitament privat (parcel·les urbanitzables).

Superfície total del sector: 34.383 m².

3r.- Anomenat Sant Dalmai, sector Església II bis, el qual es troba per desenvolupar, la superfície total prevista d'aquest sector és de 10.880 m².

Les obres públiques que s'han realitzat a Sant Dalmai en els darrers 10 anys són:

Enllumenat públic.

Xarxa d'aigua pública.

Repàs de la pavimentació de carrers.

XERRADA AMB CARMEN SALAVEDRA

Avui per avui, Sant Dalmai és una vila que rutlla, i abans també, i perquè ens en parlés una mica hem anat a veure la senyora Carmen. És de can Borra, ara viu a Sant Dalmai i té 88 anys.

Ens diu que va néixer l'any sis (vol dir 1906) a Salitja, i que el 1913 ja es va traslladar a Sant Dalmai, on va viure-hi fins l'any 1934, que es va casar a can Borra; tot i això diu que va tenir sempre molta més tirada cap a Sant Dalmai que no pas cap a Brunyola.

Continua dient la senyora Carmen: la gent de l'altra banda de l'Onyar no ho tenia pas ben fàcil de venir a Sant Dalmai.

L'Onyar sempre portava aigua, a vegades mig i a vegades revenia i no hi havia ni passera ni pas llis. Moltes vegades s'havia de travessar saltant per damunt de pedres per no mullar-se, i no fou fins l'any 35 que es va fer el pas llis a mitges entre Vilobí i Brunyola.

Com es vivia abans?: la gent tenia de tot i no passava gana, a les cases es collia de tot, es treballava la terra i l'hort, es matava porc i es tenia aviram, i encara que s'haguessin tingut cinc cèntims tampoc no hi havia gaires coses per comprar.

I al poble, què feien?: el poble abans era molt més al carrer de l'església que no pas ara, hi havia 8 o 10 cases, perquè entremig de cal Frare i cal Sabater hi havia estades de masovers, hi havia can Mengol que feien coves i un ferrer de tall.

Però el poble poc a poc anava cap avall a la plaça, que hi havia un ferrer de ferro, hi havia hagut un carreter, el fuster que feia de barber, es va posar el flequer, hi havia la sala de ball, i els hostals, que n'havien fet a ca la Filomena, a can Cot, que ara hi han tornat (La Crosa), i l'Hostal Vell. El fuster tenia tres aprenents i els feia la vida, el ferrer només tenia un aprenent; el fuster era més important perquè sempre tenia aprenents. Al costat del fuster i ja més endavant, per poc temps, va haver-hi una serradora. Poc a poc tot ha anat baixant cap a la plaça i la carretera. Ah, i

el molí!, que va rodar fins cap al 36 amb aigua que baixava pel rec que comença a la resclosa d'en Borra.

Quines distraccions es tenien?: no hi havia ràdio ni televisió ni llum. La llum va arribar a algunes cases l'any 34. Cap al 60 a l'altre costat de l'Onyar i al 70 a Brunyola. Els llums a les cases eren espelmes i candeles, gresols d'oli i llànties i llums de carburo.

De tot això se'n comprava molt al mercat dels dilluns a Santa Coloma, que era un dia de molt moviment, i es notava ja que durant la setmana es vivia sense presses; ara, els dilluns a Santa Coloma es venien ous i aviram i altres coses que pogués haver-hi, i es comprava per a la setmana.

El diumenge també hi havia moviment. En anar a missa es passava per cal ferrer o cal fuster per eines o mànecs i a cal flequer per arengades o carburo o altres coses. Els altres dies, a casa, només passava la mainada que anava a estudi.

De quina manera es desplaçaven?: és que no es voltava com ara, ja que es feia a peu. Alguns, si tenien cavall o euga, a la sella; hi havia alguna bicicleta. Si s'havia d'anar a Vilobí, o a la molta per coses d'embalum, es junyia el carro o carreta. De cotxes, no n'hi havia, és clar que les carreteres tampoc no eren com ara. Els primers de tenir auto van ser a can Xifra, i en Pèlach i en Rovira, però no es

El jovent de 70 anys enrera parla de la seva joventut.



DOSSIER



voltava pas com ara. Pen-seu -diu la senyora Carmen que la carretera vella de Brunyola pujava des de baix l'Onyar pel mas Romeu fins a l'indret de can Segimon, i la vella de Santa Coloma des de can Xifra i can Toni, per darrera ca l'Estevenet cap a la plaça i cap a c a n Segimon, però ja quasi tots anaven per

la nova que és ara, que llavors era engravadada.

La guerra, es va notar?: va ser un gran trasbals. Abans de la guerra tothom menjava, després es va passar misèria. Nosaltres no, però n'hi va haver que sí. Però cap als anys cinquanta ja varen començar a marxar d'algunes cases i sobretot cap als seixanta, que en venir els tractors els nois ja podien deixar la casa i anar a treballar a fora. Cap a la banda de Brunyola, encara es va aguantar amb les avellanes, però ara també hi ha cases deshabitades.

Com que és hora de dinar i ja som als temps actuals, deixem la senyora Carmen, que té molt clar que les coses han anat millorant per a bé, però que ara es viu una vida molt més de pressa i molt més atrafegada, que abans tot era més encalmat i tranquil. Sant Dalmai també ha canviat i millorat, això sí: hi ha més tràfec i enrenou.

LLUÍS BALL-LLOSERA

DEMOGRAFIA DE SANT DALMAI

L'evolució demogràfica de Sant Dalmai va molt lligada al seu creixement urbànic. Pel fet d'haver estat depenent administrativament d'un altre municipi, l'obtenció de dades de població referents només al poble no és massa senzilla. Malgrat la dificultat, s'han aconseguit algunes xifres que permetran veure la dinàmica poblacio-

nal, des de l'edat mitjana fins avui, 1994.

El quadre mostra clarament dues fortes variacions demogràfiques. Les conseqüències (a part que els censos tinguessin alguna errada) podrien atribuir-se a dues causes ben diferents.

1787 = 154 habitants

1860 = 411 habitants

En total no arriba a un segle i la població ha augmentat un 265%. És conegut que el segle XVIII va suposar arreu uns anys de millores que motivaren un augment demogràfic, però no sempre tan considerable.

Un altre moment de variació va ser

1930 = 403 habitants

1945 = 296 habitants.

En aquests quinze anys la població va disminuir en un 73,5%. Les causes podrien ser degudes a la crisi de la guerra i la post-

guerra civil que provoquesin buscar millors condicions de vida en altres indrets. Llevat d'aquests dos moments l'evolució demogràfica hauria estat d'un lent i gradual creixement.

Dades demogràfiques de Sant Dalmai

Any	habitants
1497	94
1553	112
1718	109
1787	154
1860	411
1900	405
1930	403
1945	296
1950	309
1960	337
1966	343
1970	319
1988	384
1990	382
1991	399
1994	424

DORA SANTAMARIA





Can Bells, masover.

A la dreta, can Bosch.
A sota, TOSQUIGERES
a la recerca dels masos
de Sant Dalmai.



Ja feia molt temps que volíem fer un estudi de les cases que, al llarg dels anys, han configurat la morfologia urbanística del nostre poble. Ja fa deu anys que som al poble i, cada vegada que decidim fer una caminadeta pels entorns, descobrim un nou camí que amaga a banda i banda una casa vella, els records de la qual resten closos en la foscor i el silenci que el darrer cop de porta va segellar; una casa enrunada que ens deixa veure les seves intimitats ara cobertes d'herbes; una casa restaurada o nova que només veu entrar la llum a les seves cambres durant les quaranta-vuit hores que dura el cap de setmana; o la casa plena d'història que s'ha anat succeint d'una generació a una altra fins als nostres dies...

Sant Dalmai era un disseminat de cases esteses al llarg del camí ral que unia Girona i Santa Coloma. No tenia un nucli urbà que li donés l'aparença d'un poble rural típic però sí una configuració allargassada que s'iniciava a la vessant sud del volcà de la Crosa i

gairebé arribava a Serrallonga. Durant el segle XX, el poble ha anat adquirint una nova fesomia caracteritzada bàsicament pel notable creixement del nucli, en el qual s'han construït i encara es construeixen una sèrie de nous habitatges, de carrers sencers de cases adossades, totes iguals i de dimensions no massa àmplies. Però no és pas d'aquestes cases que volem parlar sinó de les cases de sempre.

Fer una recerca exhaustiva que proporcioni unes dades fiables i verificables comporta molt més temps del que nosaltres teníem i segurament una extensió més àmplia; no obstant això, esperem que aquestes línies serveixin per elaborar un treball posterior. Per poder descriure la configuració del poble d'una manera ordenada i entenedora l'hem dividit en tres parts: el nucli urbà, la banda dreta de l'Onyar i la banda esquerra de l'Onyar. Algunes cases hi apareixen només citades o en fotografia, en canvi, n'hi ha d'altres que compten amb una petita narració on hem recollit les dades que la gent ens ha ofert.

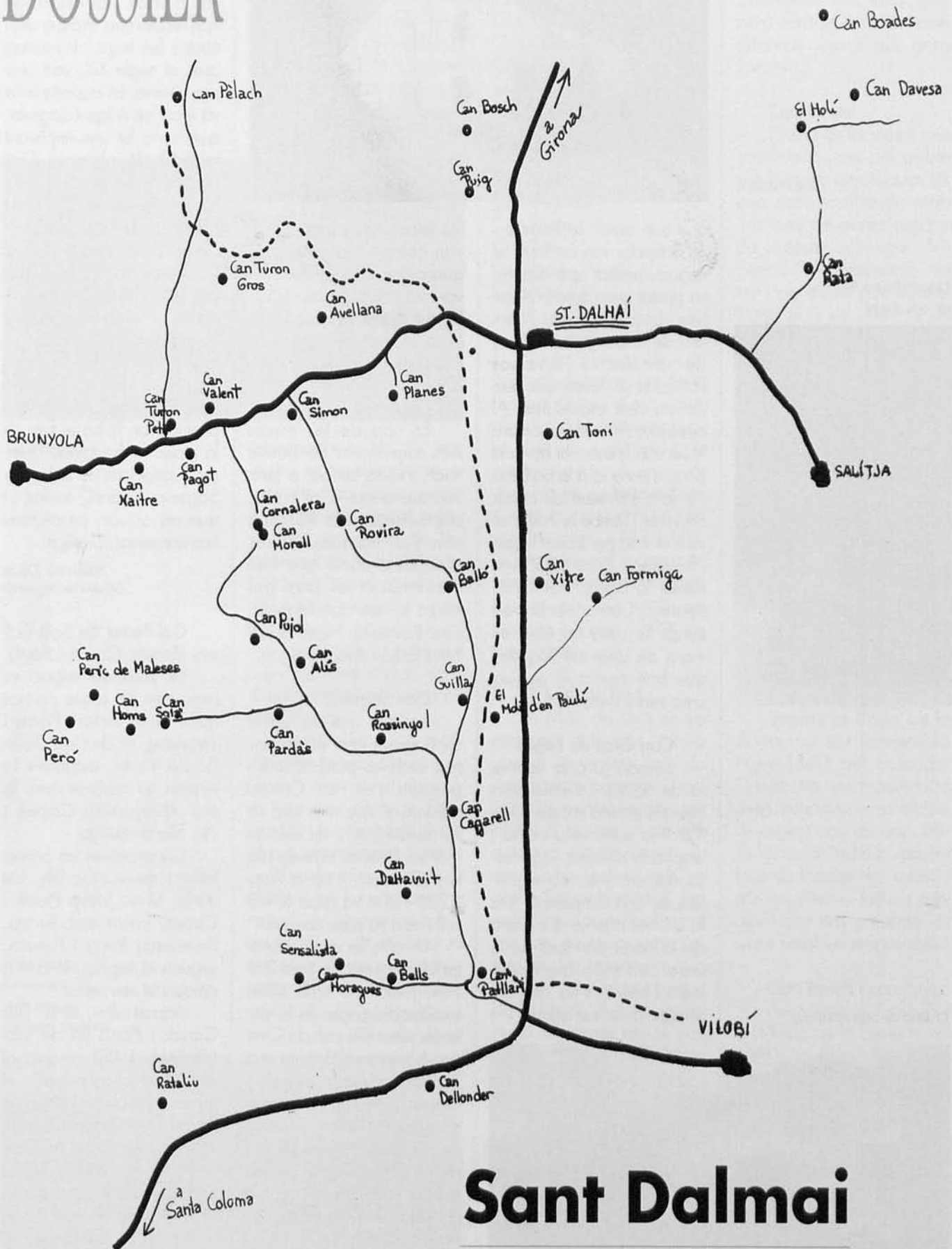
Nucli urbà

Can Barretàs (desapareguda)
Cal Campaner (en runes)
Can Canart
Can Capella
Can Coll
Can Cot (reedificada)
Ca l'Estevenet
Cal Ferrer
Cal Ferrer Nou (desapareguda)
Can Filomena
Cal Frara
Can Gros
Can Gros de Pgès
L'Hostal Vell
Can Manel (reedificada)
Can Mangol (reedificada)
La Casa Petita (deshabitada)
La Rectoria (segona residència)
Cal Sabater
Can Sagrera
Can Teixidor (segona residència)
Can Tauler (restaurada)
Can Xargai

Can Gros

Va ser construït l'any 1911 per Antoni Alzina i Riera, l'avi de l'actual propietari, amb la voluntat de ferhi un hostal. La casa es caracteritza per presentar el teulat envers la façana principal. El fet de ser ben bé a peu de carretera li ha donat una importància singular ja que ha estat el punt de trobada de molta gent. Si les parets ens poguessin explicar tot el





Sant Dalmaí

rodalies

Can Patllari.



Detall d'una finestra de can Pujol



que han sentit! La Pauleta i en Salvador van continuar el negoci familiar que després va passar a en Sixte i l'Angeleta. Encara recordo l'últim any de la botiga, tota plena de productes diversos col·locats en lleixes que quedaven ben atapeïdes. Al menjador de la dreta, on ara hi ha una finestra, hi havia la porta d'entrada a la barberia i a fora s'hi feien els cistells de vímet. També hi havia un molí elèctric per molinar el gra i fer pinsos. L'any 1985 van deixar la botiga i el 1987 l'estanc. Durant els darrers temps la casa ha estat en mans de diversos llogaters que han portat el negoci amb més o menys fortuna.

Can Gros de Pagès

Situada ja a la carretera de Salitja. La casa sembla que podria ser del segle XVI. Ha estat reformada i ampliada diverses vegades. La darrera reforma important és una ampliació feta fa uns trenta anys a la dreta de la porta principal de la casa. La família que actualment l'habita s'ha dedicat sempre a la ramaderia i a

les feines del camp. Quan van comprar la casa, uns quaranta anys endarrera, van trobar una gran quantitat de restes cremades. No hem pogut esbrinar la causa de l'incendi.

Cal Frara

És una de les cases més importants de l'antic nucli. Havia arribat a tenir tres masovers. Cal Frara, cal Sabater i la Rectoria són les úniques cases d'aquesta zona que han sobreviscut al pas del temps ja que can Mangol, can Barretàs i cal Ferrer Nou ja han desaparegut.

Can Sagrera

Sembla que va existir un Sagrera que es va animar amb les predicacions i postulats d'en Pere Cendra d'Estanyol, que més tard va ser beatificat, i va decidir que les Pitiusses estaven plenes d'infidels. Cap a l'any 1203-1204 va pujar al vaixell i se'n va anar cap allà.

Un altre fet que va retratar els Sagrera de Sant Dalmai, juntament amb altres famílies del poble, és la visita als jueus del call de Girona. Aquesta visita tenia una finalitat ben clara: saquejar, cremar i destruir tot el que els jueus posseïen. Aquesta acció va ser penada pel representant reial i es va obligar a Bartomeu Sagrera a pagar una indemnització (1391-1396).

A l'últim pis de la masia es troben les espitlleres. Tenien una doble funció:

d'una banda, eren la comunicació directa amb el castell de Brunyola i de l'altra, un element de protecció en cas d'assalt. Tot i això, no van esdevenir massa útils contra les tropes franceses que, al segle XIX, van ocupar Girona. En aquesta lluita va morir en Miquel Sagrera, que havia fet una important remodelació a la casa. Gràcies als materials de construcció de la masia, pedra volcànica de la mateixa propietat, tàpia, pedra fòssil a les finestres de la part exterior, les bòvedes i voltes de canó de la primera planta, la masia va resistir l'intent de crema originat per un atac francès. Cal destacar també l'arc i la bòveda de la sala principal on hi ha el forn. A la masia hi ha també diverses inscripcions de la família Sagrera (pedres, teules...) que els actuals propietaris han conservat i protegit.

*Edurne Díaz
(el de can Sagrera)*

Cal Ferrer de Sant Dalmai (Família Canals i Bayé)

Els inicis del negoci es remunten al segle passat quan el sr. Antoni Placis i Tresserres, fill de Can Galle ric de Vilobí, estableix la ferreria en casarse amb la sra. Margarida Capell i Pla, filla de Salitja.

Construeixen un primer taller i tenen cinc fills. Un d'ells, el sr. Josep Placis i Capell, casat amb la sra. Francesca Roca i Funosa, segueix el negoci i té com a ajudant el seu nebot.

Aquest últim, el sr. Lluís Canals i Placis (fill de Vilobí), l'any 1953 compra al seu oncle el taller vell i el terreny del costat on posteriorment edificarà un nou taller. L'any 1954 es casa amb la sra. Marina Bayé i Dalmou (també filla de Vilobí) i tenen sis fills.

A mitjan dels anys seixanta construeixen el nou taller ampliant també l'habitatge. El sr. Canals continua

El Molí de Sant Dalmai.



DOSSIER

amb les activitats principals del seu avi i del seu oncle com ara són ferrar animals i refer relles d'arada; el forn i l'enclusa tindran utilitat fins avui dia. Però molt aviat amplia el negoci amb altres activitats fabricant màquines d'ensitjar blat de moro primerament a les quals segueixen remolcs, arades,



Can Simon

esbrossadores, etc. Es converteix en constructor i reparador de maquinària agrícola en general, essent representant comarcal de les màquines de muntar Manus. Ja no es tracta d'aquella primera ferreria sinó d'un taller mecànic per on passen tot tipus de tractors i també cotxes. Al llarg del temps, diversos treballadors ajuden el sr. Canals.

Paral·lelament a totes aquestes feines i durant més de deu anys fou el distribuïdor de gas butà de Sant Dalmai; és aleshores quan també ven neveres i cuines.

Finalment, i com a exemple de les variades feines no pròpiament mecànico-agrícoles, cal esmentar la construcció de nombrosos gronxadors per a mainada.

Joaquim i Dalmau
Canals i Bayé

Can Puig,
la masia
més antiga
de Sant Dalmai.



La banda esquerra de l'Onyar

Can Bosch
Can Calic (restaurada)
Can Castanyer (reedificada)
Can Capella
Can Costa
Can Formiga
El Molí de Dalt
Can Pons
Can Puig
Cal Sastre
Can Segimon
Can Tauler
Can Toni
Can Xela
Can Xifre

Can Toni

De la façana de can Toni cal destacar una petita finestra gòtica d'arc conopial. Per poder esbrinar l'any en què fou construïda, la mestressa ens va ensenyar unes bigues de fusta a l'interior de la casa on hi ha gravats els anys 1723-1724. La casa sempre ha estat de la mateixa família. A la façana principal, una rajola ens diu que a l'any 1899 s'hi feren obres.

El Molí de Dalt

El Molí de Dalt es va mantenir actiu fins que la guerra va envair la vida dels nostres pagesos. Acabada la guerra, va ser comprat pels actuals propietaris que van intentar proveir la casa amb la llum que es podia fer amb el molí. Les instal·lacions es troben al soterrani de la casa que per una de les bandes queda gairebé coberta per l'aigua de la bassa. A l'altre costat hi ha un cobert per al bestiar amb una gran llinda sobre la porta que diu: "At vendrà qui no li costas de gonyar; 1749". A altres racons hom hi troba diferents pedres amb inscripcions com: Jaume Blanc, 1630; Joan Gibert, 1749; o només una data: 1707. La bassa encara es manté en perfecte estat i s'usa per al regadiu dels conreus.

Can Calic

Can Calic és una de les cases que ha estat totalment restaurada. Actualment s'anomena can Verdagner però ha tingut molts noms diferents: can Calic, mas Torrent...

Can Costa

És una de les cases més emblemàtiques del poble per la seva arquitectura. És una casa fortificada amb una torre de planta quadrada datada del segle XVI. Segons una inscripció, va ser construïda per Miquel Costa el 6 de setembre de 1584. La casa presenta els dos vessants del teulat inclinats vers les façanes laterals de l'edifici i amb alçament de la crugia central. Destaquem també la porta de mig punt amb grans dovelles.

Can Formiga

A Can Formiga, hom hi troba dues cases. La casa vella té més de cent anys i la nova va ser construïda l'any 1949 per la família que ara l'habita.

Can Xifra

Segons la llinda de la porta, va ser construïda l'any 1633 per Salvador Gibert. Va ser modificada dues vegades, a principis de segle i cap als anys 60. Té el teulat inclinat vers les façanes laterals de l'edifici i una amplíssima façana principal que ens presenta les seves notables proporcions.

Can Bosch i can Puig

Anant cap a Estanyol i a la falda de la Crosa hi trobem can Puig, que és la casa més antiga de Sant Dalmai. Prop de la casa hi ha la font coneguda amb el mateix nom. La casa, actualment, està deshabitada.

Més amunt hi ha can Bosch. La casa té uns quatre-cents anys d'antiguitat. Els actuals masovers fa vint anys que hi viuen. A part de la casa cal destacar la

pallissa amb una gran arca-da. Les granges de porcs que hi ha al costat de la casa han anat quedant buides els darrers anys.



Can Costa.

La banda dreta de l'Onyar

Can Alís (reedificada)
 Can Ballanà (reedificada)
 Can Batlló (deshabitada)
 Can Bells
 Can Cagarell (segona resid.)
 Can Cornalera (segona resid.)
 Can Daltavuit (deshabitada)
 Can Dellonder
 Can Guilla (segona residència)
 Can Homs (en runes)
 Can Moragues
 Can Morell
 Can Naitre (desapareguda)
 Can Pagot (deshabitada)
 Can Pardàs
 Can Patllari
 Can Planes
 Can Pujol
 Can Rataliu ("Ratuliu")

Can Rossinyol (deshab.)
 Can Rovira
 Can Sensalista
 Can Simon
 Can Solà (restaurada)
 Can Turon Gros
 Can Turon Petit (deshab.)
 Can Valent

Can Bells

Can Bells és la masia que ha donat nom a tota una urbanització. És una de les cases més importants de Sant Dalmai. A can Bells hom hi troba tres cases: la dels antics masovers que

es troba abandonada des de fa uns deu anys i que malauradament es va enrunant ràpidament. D'aquesta casa n'hem de destacar l'espitllera de la façana. La casa dels actuals masovers va ser construïda fa 37 anys. La casa principal recorda les cases colonials tant per la seva arquitectura com per les palmeres que l'envolten.

Per anar de can Bells a can Patllari, encara podem passar per l'antic camí de Girona a Santa Coloma.

Can Patllari

Va ser construït per Jaume Vinyas l'any 1710. El fet que es trobés a la vora de la carretera principal i a la vora del pas que travessava l'Onyar va propiciar que durant una temporada fessin d'hostalers.

Can Pujol

No hem pogut esbrinar la data exacta de la seva construcció perquè no hi ha cap document conegut, ni cap inscripció que ens pugui dir la seva antiguitat. El senyor Angel Latorre va datar la casa vers el 1500 basant-se en dues cares esculpides en una finestra.

Can Rovira

Can Rovira és una de les cases que amaga rera les seves parets una gran quantitat d'història que, després de la guerra, va quedar silenciada en cremarse tots els papers que els seus propietaris havien conservat. Sembla que pels voltants de l'any 1300 ja es troba documentat a Brunyola un Rovira de Sant Dalmai que feia d'alcalde d'aquesta població. Així doncs, podríem afirmar que la família Rovira ocupa la casa des del 1300. Al llindar de la porta trobem una inscripció: Jaume Rovira 1643. Com a altres cases importants de la zona, s'hi va incorporar una capella. La de can Rovira ocupa la part esquerra de la

façana principal i va ser construïda l'any 1910, quan els oncles de l'actual propietari van cantar missa.

Cases que pertanyen a Sant Dalmai però que depenen de la parròquia de Salitja:

Can Boades,
 Can Davesa,
 El Molí de les Fonts,
 Can Rata
 Can Trias

Casa que pertany a Sant Dalmai però que depèn de la parròquia d'Estanyol:

Can Pèlach

Can Pèlach

Seguint l'Onyar i a peu mateix de la carretera de Sant Romà, trobem can Pèlach que és la darrera casa de Sant Dalmai tot i que pertany a la parròquia d'Estanyol.

Can Pèlach és realment gran. Hi ha diversos edificis que havien arribat a acollir cinc famílies alhora. A la casa vella podem llegir en una llinda: "Pere Pèlach me fecit in obra de l'any 1789" però la casa segur que és més antiga. A la casa on viuen actualment els amos hi ha adossada una capella construïda l'any 1946 i dedicada a la Sagrada Família.

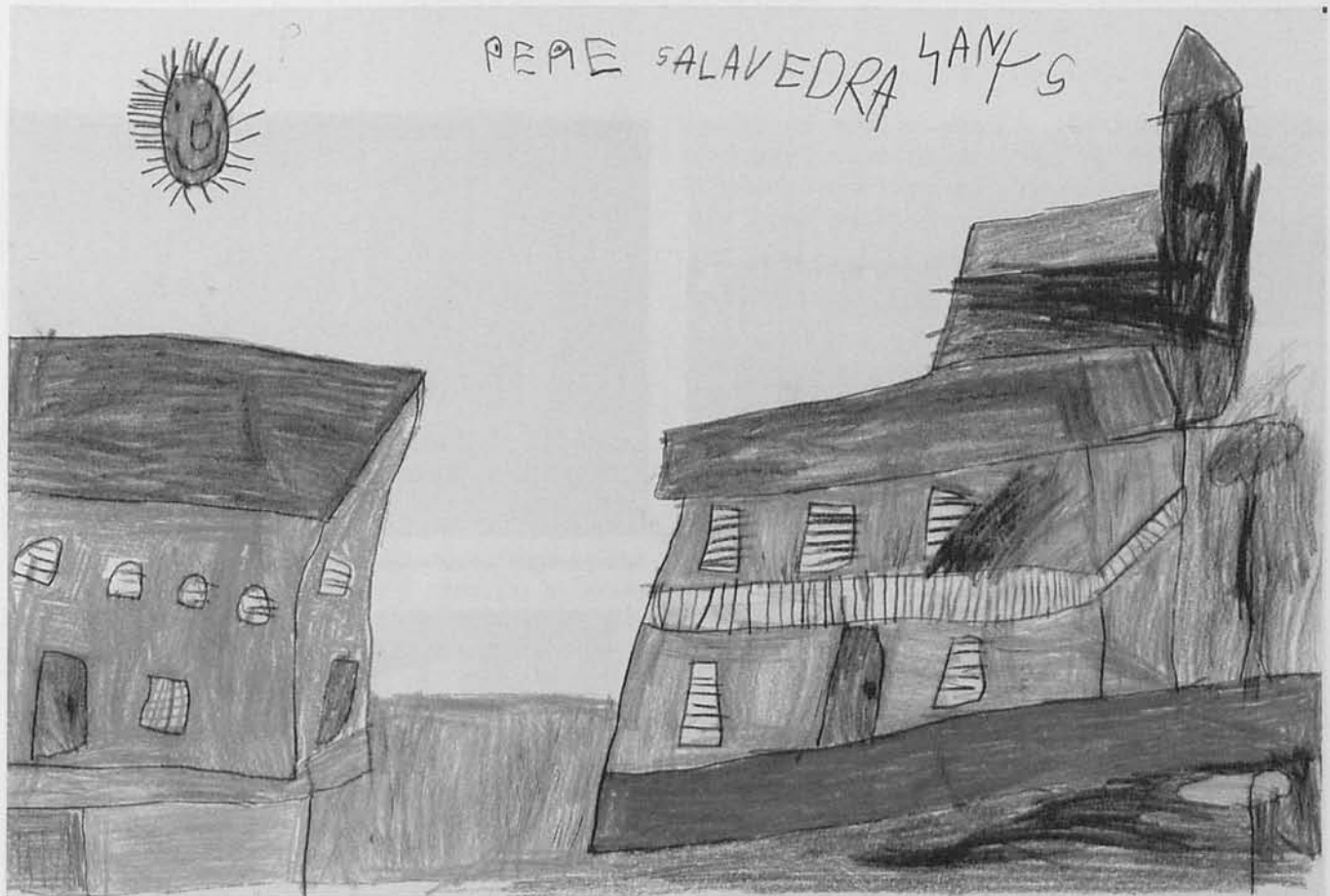
L'any 1911 l'Institut Agrícola Català Sant Isidre li va lliurar el diploma i medalla d'or per haver transformat els boscos de la finca en avellaners.

De les cases que pertanyen a Sant Dalmai i a Salitja no en parlarem en aquest número perquè ja van ser tractades en la Tosquija número 11 (desembre 89), tot i que en aquell moment no es va fer constar que pertanyien als dos pobles en qüestió.

**ROSA BOSCH
 ALBERT SALA
 MERCÈ RABIONET**

Can Rovira.





PEPE SALAVEDRA 4 ANYS

EN ÈS SINT
DALMAI

/18-11-1194/

Hola ara os explico com és SINT DALMAI, és un poblet petit mes a menys te cap a 1.500 habitants, ara Sint Dalmai s'ha alegrat una mica gracies a la fabrica de ombrellets que a donat feina a tot el jove, en el temps de la meua mare no hi havia feina, pero també m'han explicat que per la festa i venia molta gent. Sint Dalmai abans era restan de veitit ferque hi havia jove, pero com que ara casi tot hom ja té el carnet de moto a catxe s'ha quedat molt solitari. A mi m'ha agraderia que passosin per la festa major hi faguessin atreccions ja se que és un poblo petit pero seria molt divertit, així me vol dir que la festa me segue divertida.

AUTORA

Dolors G.



MIQUEL SALVEDRA 6 ANYS

CARRER EGLÉSIA

CARRER NOU

LA PLATA

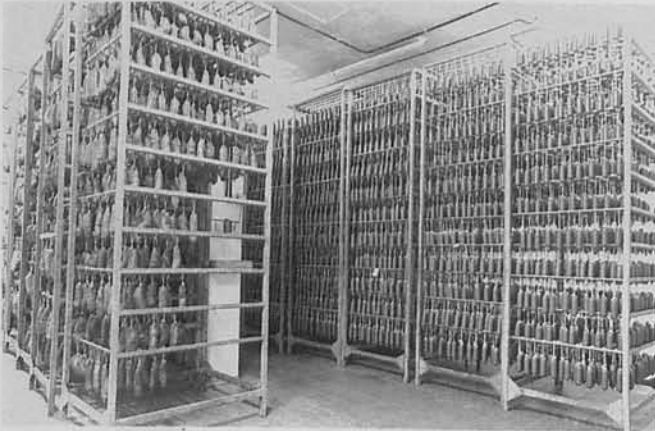
A SALUDA



Un paisatge industrial en un medi rural.



No es pot jugar amb el menjar. Laboratori de control microbiològic



*Sobresades per esmorçar.
En tindrem prou?*



*Les relacions comercials són complicades.
Es necessita gent treballant a una taula*



Tothom treballa com formigues per quan arribi l'hivern.



Que n'és de bonic el nostre volcà, tant li fa que ens el mirem per la banda de Salitja com des de la carretera de Santa Coloma; i en totes les èpoques de l'any té el seu encant! Qui és que no hi ha anat a fer una o moltes passejades? I sempre és igual però diferent. Els veïns, a causa de

ser un veí més, no ens n'adonem; però els de fora sí que ho veuen i ens sap greu si algú ens el critica - que si ho fa és per mala fe o per ignorància -, el tenim anomenant una plaça, un carrer o un restaurant i ens el podem menjar a bocins en forma de "tosquistes"; per al municipi en general i per a Sant Dalmai en particular, la Crosa és un símbol.

Es clar que sempre hi ha hagut gent amb ganes de fer la guitza, només cal recordar les extraccions massives de tosquia, l'intent de fer-hi una urbanització, la plantada d'arbres estranys a l'indret, i d'altres facècies, però sortosament es va lograr que tot això quedés enrera.

La Generalitat a través de Medi Ambient ha redactat i aprovat un Pla per a la Crosa i esperem ben aviat veure'n actuacions; és veritat que ja no es podrà tenir el pi gros de Sant Llop, l'ermita-torre de guaita que el sr. Angel Latorre, trenta-cinc anys enrera, ja volia restaurar i que en va fer el projecte i la memòria, però ara sí que ens cal esperar el seu redreçament, i l'arranjament dels camins, i l'obertura dels tallats i en definitiva totes les actuacions que calguin de manera que el nostre amic i veí sigui admirat i respectat per tots.

LLUÍS BALL-LLOSERA

Pueblito de San del May Productos de la Crosa

1 ^a Categoría	50 Pericos
2 ^a Categoría	40
3 ^a Categoría	25
4 ^a Categoría	20
5 ^a Categoría	10

DEL VOLCÀ LA CROSA I EL SANT DEL MAI

Tots ho hem sentit a dir... "quan Barcelona era prat, la Crosa era ciutat", i és que no són gens en va les dites dels vells. La Crosa, el cràter més gran de l'Europa, fou en el temps que gitava foc, fum i desferra roent, la Farga a on Hefestos, l'enginyós Déu del Foc, realitzava les seves magnífiques obres.

Tampoc és endebedes el nom que ara porta la vila de SANT DEL MAI; és molt clar que se'n diu així en memòria del Qui, en aquell indret, voleiant el mai immens, amb mà feixuga i front lluent de suor, carregava l'enclusa, fent tremolar la terra de Pirineus fins a Montseny.

Quan l'any 1978 la imaginació i les elucubracions mitològiques del nostre entranyable Quim de can Barceló i altres companys de Grup de Defensa dels Paratges de Vilobí, els feren escriure, en un programa de Festa Major, l'hipotètic origen mitològic i diví del poble de Sant Dalmai, no

SANT DEL MAI

podien imaginar que ja molts anys abans, algun escrivà de l'ajuntament de Brunyola també l'intuïa.

La demostració i la sorpresa l'hem trobada ordenant documentació de l'Arxiu Municipal.

El document de dalt pertany a l'expedient de segregació de Sant Dalmai del municipi de Brunyola. No és res més que una anotació o un esborrany d'alguna càrrega fiscal de finals del segle passat. El sorprenent és que escrigués

San Del May en lloc del topònim habitual.

El de sota és fotocòpia del programa de la festa Major de Vilobí de 1978 que, en una de les primeres accions per defensar l'indret de la Crosa, el grup va voler cridar l'atenció amb aquesta volguda transgressió toponímica: Sant Del Mai.

Algú pot donar-nos una explicació de la coincidència?

DORA SANTAMARIA

PARLANT AMB GENT DE SANT DALMAI...



Can Toni.



El carnisser de Sant Dalmai.

Parlant amb gent de Sant Dalmai i davant les mateixes preguntes heus aquí un resum general de les respostes obtingudes:

Quins canvis ha vist al poble?

En els darrers anys Sant Dalmai ha canviat considerablement. S'han construït nous habitatges i

per tant el nucli urbà s'ha engrandit molt. Abans hi havia poques cases, la majoria de la gent residia a les cases de pagès.

Què hi troba a faltar?

En l'àrea de serveis gairebé de tot. Des d'un supermercat (encara que no fos molt gran) fins a un dispensari mèdic (on podria visitar el metge un dia a la setmana), passant per una farmàcia, un Banc o Caixa, un parc infantil per a la mainada, un local social... Aquí gairebé per a tot ens hem de desplaçar. La gent jove no té problemes però la gent gran sí, sempre han de dependre d'un altre que els porti.

Creu que hi ha ambient de poble?

Si per ambient de poble, en el sentit tradicional, entenem allò que la

gent s'ajudava, que quan hi havia un malalt en una casa se l'anava a visitar, que a l'estiu paraven la fresca junts... doncs no. No sé si perquè hi ha molta gent jove i els enllaços de convivència es van estrenyent amb els anys o si simplement perquè les coses han canviat i ja no són com abans. El cas és que tothom va a la seva. Val a dir en un altre sentit que l'ambient del poble és alegre. Fàcilment et pots trobar mainada jugant pels carrers o a la plaça, més que no pas gent gran passejant.

Li agradaria ser un municipi independent?

Si ho fóssim segurament en sortiríem molt beneficiats, ja que el "centralisme" de Vilobí és obvi.

També hem demanat al mossèn la seva opinió:

Ara potser seria l'hora de treure el cementiri vell i urbanitzar-lo com a placeta d'entrada a l'església.

Una altra cosa, que fins i tot seria una il·lusió personal, és que l'Entitat corresponent promogués la restauració de l'ermita de Sant Llop. Aquest lloc podria ser emblemàtic del poble, així com a Saliça tenen les Fonts i a Vilobí Santa Margarida.

Des d'on es troba situada l'ermita es divisa una panoràmica meravellosa.

Quants anys fa que és el mossèn de Sant Dalmai?

Vaig començar el 1985 però, fix, el 1986.

Com veu la gent del poble?

N'hi ha que no els conec, ja que si no van a missa difícilment els puc conèixer.

Qui assisteix als actes litúrgics?

De manera assídua un petit grup de gent addicta a la parròquia. En general es tracta de gent gran, ja que el jove no hi participa.

Visita els malalts tal com es feia abans?

Sí, encara hi ha alguna casa a la que vaig, però no tantes com abans.

Quin és el seu lloc dins la vida local?

Abans el mossèn en un poble feia d'advocat, conseller, tramitador..., era una autoritat. El motiu principal era el baix nivell cultural de la gent i les dificultats per traslladar-se. Ara això ha canviat, segurament per a bé. Avui dia crec que el meu lloc és el de servidor de la vida cristiana, que implica tot un seguit de vida i comportament i no només uns fets puntuals.

El Viacrucis

Cada divendres sant, a les 10 del matí, se celebra conjuntament amb Saliça el Viacrucis. Alternativament, els mossens dels dos pobles prediquen les 14 estacions, tot recorrent el camí entre Saliça i Sant Dalmai. Hi participa molta gent del poble de les rodalies: Sant Dalmai, Saliça, Vilobí, Brunyola, Riudellots...

Durant el recorregut, s'interpreta una cançó anomenada "La Presa", que significa el prendiment de Jesús per ser jutjat i condemnat. Data de finals de l'Edat Mitjana i sembla ser que també es canta o es cantava cap a alguna part del Maresme (Malgrat de Mar).

La tonada és especial i difícil. Sera una llàstima que es perdés, però la realitat és que la gent gran ja no pot cantar-la com abans i la jove la desconeix.



Presa i Passió de Jesús Cant tradicional de San Dalmay -1952

I
De Jesús la primera agonia
ja fou quan en l'hort
el varen trovar,
contemplant quan son Pare li envia
una Creu preciosa
en que ha de ser clavat.

II
Els soldats dintre l'hort el prengueren
i amb fortes cadenes
el varen lligar,
presentant-lo d'un jutge a l'altre
fins que'l presentaren
davant de Pilat.

III
Quan Pilat li llegí la sentència,
de genolls en terra
i amb gran sentiment
demanava a Déu i a son Pare
que li donés forces
per sofrir turment.

IV
Un soldat arrogant i superbi,
esclau del dimoni,
fou tan atrevit...
Li donà una cruel bufetada...
El Pobre, més manso...
L'Anyell, més humil...

V
Arribant al carrer d'Amargura
allà Fill i Mare
es varen trobar;
quan el Fill s'en anava al suplici
amb sa pròpia Mare
no pogué parlar.

VI
Arribant en el lloc del Calvari
allà el despullaren
dels propis vestits.
Quin afront pel Verbo Divino,
Rei dels cels i terra!
Son cor afligit...!

VII
Amb la punta d'una aguda llança
les vostres entranyes
vos varen obrir.
La sang pura com l'aigua clara
corrin per terra
com si fos un riu.

VIII
Clipsa el sol i clipsava la lluna
tremolà la terra
quan Cristo morí.
Va quedar la Paloma Maria
trista i afligida,
son cor, dolorit.

Combinat de futbol de Sant Dalmai i Salitja. Any 1964

Alineacions

Drets: Arcadi Mestres,
Laureà Barrot, Jordi Mir,
Josep Cornellà, Josep Fàbrega
"Lilo" i Patrici Rubirola.

Agenollats: Ferriol
Vilert, Miquel Molas, J. Díaz
(Torramilans), Lluís Puig i
Fernández.

Les dues fotografies
corresponen als dos partits
jugats al camp de les esco-
les de Vilobí d'Onyar i con-
tra el Vilobí CF.

Resultat del primer partit:
Vilobí CF 2 - Combinat 1

Resultat del segon partit:
Vilobí CF 3 - Combinat 1

HISTÒRIA D'UNA FESTA MAJOR



Hola! Som aquí per parlar-vos una estona de Sant Dalmai i la seva festa major.

De festes majors de grans pobles i de grans festes majors de petits pobles, per aquí aquestes contrades, en sabem bastant, no aquí a Sant Dalmai, no, sinó per tota la comarca (Campllong, Riudellots, etc.)

Parlant de la nostra, en podem dir que ja fa uns quants anys que es fa (en tenim programes del 1939) i n'hi han hagut de tota mena, de curtes, de llargues, de típiques, de "sonades", d'esbojarrades i inclús de nevades. De curtes com la de l'any 1963 que només es va fer l'ofici. De llargues com per exemple la d'aquest any. De "sonades" com la de l'any 1973, que

va venir la famosa i ja desapareguda Mary Santpere, d'esbojarrades com la de l'any 1989 amb "Sopa de Cabra" juntament amb la "Salseta del Poble Sec" (que molta gent de Sant Dalmai i dels voltants no oblidarem mai), i de nevades com la dels voltants de l'any 1948 en què no es va fer gaire res (per no dir res).

Potser pel fet de ser a l'hivern, ens ha desmarcat de les típiques festes d'estiu, amb tot el que comporta d'avantatges i desavantatges, però mai s'ha deixat de fer per ser l'hivern (fins ara i toquem fusta).

Normalment la Festa Major de Sant Dalmai se celebra pels voltants del dia 5 de desembre, en honor a Sant Dalmau, patró de Sant Dalmai, encara que sempre juguem amb les dates del voltant, ja que hi tenim un pont ben llarg i curiós: el de la Immaculada Constitució (el dia 6 per la Constitució Espanyola i el dia 8 per la Puríssima).

Parlant una mica més de la història de la festa podríem també esmentar-vos la diversitat de grups, músics i artistes, dels llocs on s'ha celebrat, com de les diferents comissions que l'han organitzat.

De grups us en podríem fer tota una relació dels més destacats que ens han visitat:

1973: amb la Mary Santpere, la Selvatana i els Setson (no sabem si amb "su cantante Blas").

1986: la Salseta del Poble Sec i la Selvatana.

1987: la Principal de la Bisbal i els Germans

Calatrava (un èxit per la no assistència de públic).

1988: l'Orquestra Maravella i en Santi Vendrell.

1989: Sopa de Cabra, Janio Martí i la Maravella.

1990: Sangtraït, Sau i Janio Martí.

1991: Umpah-pah, en Jordi LP i la Maravella.

1992: Salseta, Apache i Maravella.

1993: la Principal de la Bisbal, Apache i Salseta.

1994: La Plateria, Salseta i Maravella.

Parlant dels diferents llocs on s'ha celebrat podríem començar per la plaça de la Crosa (que diuen que aquest any -1994- l'arranjaran), la sala d'en Ferriol Vilert, la sala d'en Miquel Rovira, el magatzem d'en Miquel Bagué, el taller mecànic d'en Josep Pèlach i últimament l'envelat de la comissió en el camp del sr. Romagós de Fornells de la Selva (Nota: de tota la vida el propietari del local o lloc on se celebrava el deixava de franc, fins que vam tenir la brillant idea de llogar l'envelat).

També us podem parlar de comissions, però de la que sí us en podem parlar bastant bé és de la nostra. Una colla de jovent de Sant Dalmai, l'any 1983 (amb una mitjana de 17 anys) vam plantejar a la comissió d'aquells dies la possibilitat de fer-nos càrrec de l'organització i a la vegada fer-ne un gir de 90 graus. Hi van estar d'acord i el que primer vam fer va ser la "bestiesa" de llogar un envelat. Des d'aquell any més o menys

ens n'hem anat sortint (ja en portem 12) fins el dia d'avui, gràcies a la col·laboració, primer de tot, de tota la gent de Sant Dalmai que mai, però mai, ens ha fallat, després de la fàbrica d'embotits Sant Dalmai SA (pel que fa a la propaganda), de l'Ajuntament de Vilobí (encara que sigui el poble, i de llarg, amb menys aportació econòmica per part d'ells en tot el municipi), i acabant per tots els comerços i particulars dels voltants que ens ajuden a organitzar el Campionat de Botifarra (que ja en portem 10 de jugats).

I amb tot això que us hem explicat (que no és res de l'altre món) ens acomiadem de tots vosaltres i us esperem a la propera Festa Major de Sant Dalmai del 1995.

**COMISSIÓ DE FESTES
DE SANT DALMAI**

*Programa de la festa major
de Sant Dalmai
de l'any 1939,
any de la victòria...!?*

Fiesta Mayor de San Delmay

Días 5 y 6 de Diciembre de 1939 - Año de la Victoria

Una vez liberada nuestra población del yugo rojoseparatista, por el valor de nuestro Ejército Nacional a las órdenes del Invicto Franco, ha vuelto a renacer en ella la tan deseada tranquilidad junto con las ansias de divertirse, por lo que la Comisión Organizadora de esta Fiesta Mayor ha puesto el máximo empeño para que se celebre con la mayor brillantez, habiendo contratado para ello, la famosa Cobla Orquesta Orquestina

"GERONA"

para amenizar los festejos que se regirán bajo el siguiente

PROGRAMA

Día 5

A las 10

SOLEMNE OFICIO

acompañado por Orquesta y seguidamente.

UNA SARDANA

A las 3

SARDANAS

en la Plaza.

A las 5

GRAN BAILE

Noche, a las 10

CONCIERTO

FESTA MAJOR DE SANT DALMAI 1994

Molt bon vespre a tothom. Abans que res, felicito a la Comissió de festes per la bona tasca que estan realitzant, així també a la nombrosa assistència que any rera any vol estar amb nosaltres per gaudir d'una festa encisadora i atraient en aquest petit poble. Poble petit en habitants però gran en humanitat, caràcter i esdeveniments.

Enguany no faré cap mena d'elogi "orquestral", tota vegada que la part musical que molt ens honra és ben reconeguda per tota l'afició.

I sense més pràmbuls, així diu el poema, que té per títol,

La música és poesia

Ballem i somriem, quan la música ens entra a l'ànima,
ritme de totes menes, és el menú que més ens plau,
agafadets o separadets, omplim l'anhel
d'un oci molt nostre,
com dos que s'estimen,
entren a la seva nau!

Per ballar i gaudir de la música
qualsevol edat és bona,
qui ens havia de dir
que ballàriem (si no tenim cap dolència) fins al nostre fil

Molt bé recordo, fa mig segle,
que solament ballava el que era fadril!

Vivim l'època moderna,
igual ballem un "mambo" que pugem a la "torre enfiel",
anem a esquiar totes les festes,
i paguem amb "visa", si ens ho proposem!

La música que ens ofereixen
els conjunts d'ara,
porten molta "marxa",
els de la tercera edat
anar amb tercera en tenim prou,
tenim por de no agafar les corbes,
i els boleros, valsos i algun tango
molt ens commou!

Benvinguts tots a la festa,
sense volsaltres ens trobaríem sols,
la música quedaria adolorida,
i la festa val molts sous!
Moltes gràcies i fins sempre!

MAURICI VILERT I RAMIÓ

Activitats

Vaques de casa bona

Fa pocs dies la premsa publicava una classificació de les 100 millors granges de vaques de l'Estat espanyol. N'hi ha 37 de Girona, de les quals 7 són o tenen relació amb Vilobí. Ens ha semblat que són moltes per al nostre territori i per això les citarem: hi ha el premi de can Feliu de Campllong (en Bosch de Sant Dalmai), can Pallari, Granja El Trèvol i can Comas de Vilobí, can Isern d'Aiguaviva (d'en Vidal de Vilobí), can Bes de Salitja i can Masó de Sant Dalmai.

És bo i encoratjador que en una època en què sembla que tot es posa de culs a la pagesia, a les nostres contrades podem gaudir de granges i explotacions familiars excel·lents ben considerades. Que Sant Galderic protegeixi els amos, que les vaques ja aniran fent la seva, és a dir: fer força llet per poder continuar en un bon lloc de la classificació.

Aniversari de Santa Clara

El dissabte dia 29 d'octubre, a l'església de Santa Coloma es va celebrar una missa amb ofici de les Nostres Veus a tall de cloenda de l'any del centenari del naixement de Santa Clara d'Assís. Era organitzat per les monges clarisses de Vilobí.

L'assistència de persones de Vilobí fou molt minsa: d'unes 150 en total, els de Vilobí no arribàvem ni al 10 per cent. Potser el fet de ser un dissabte també va influir, però sap greu quan unes veïnes, ca les monges (que se'n diu familiarment), fan una festa i els convidats en són pocs.

L'Eix

Alegrem-nos, que ja està inaugurat! El dia era plujós i la cosa no fou gaire lluïda (dels "xanxulos" d'en Culler encara no se'n parlava). Els que sí s'hi han ben lluit són els constructors (l'empresa O.C. Padros, que Déu la tingui ben lluny): el nombre d'esllavissades no previstes, senyals de



L'eix s'enfonsa està "ben apisonat"

trànsit per terra, descarnament de rieres i ponts no són res al costat de l'esfondrament de la carretera de Vilobí i del pas per sota de can Artau a can Talaia.

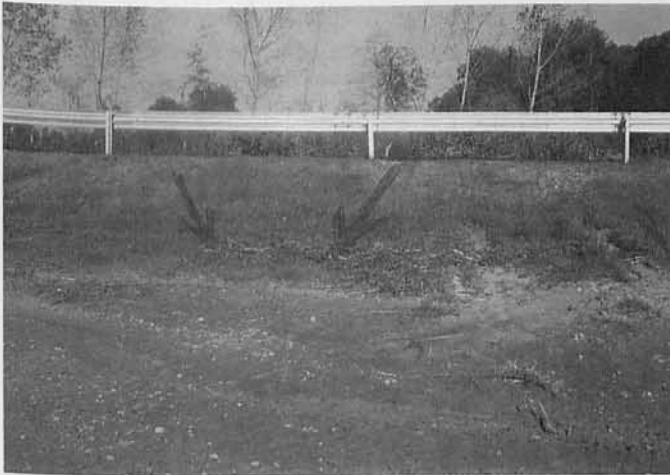
Les fotografies demostren que el piconament s'havia fet a consciència (volem dir de malament), es va tancar la carretera tota una setmana per arreglar-ho, això vol dir que era cosa de poca importància -deien alguns- i continua sense haver quedat bé. L'empresa O.C.P. ja és fora i a esperar que s'espalli més per veure si d'una vegada ho deixen com cal.

Abans de passar sota l'eix cal endevinar la carretera.



Activitats

Activitats



Nivell de l'aigua assolit al pas de can Artau.

L'altre "encert" és el pas dels veïns de la banda de Franciac, després de fer unes giragonses molt estranyes es poden trobar en un pas ple d'aigua. A les fotografies es veu la carretera d'accés a aquest embut i l'alçada a què va arribar. Queda clar que ni a peu ni amb turismes ni que siguin jeeps es pot passar. Tots tenen tractor, va dir un...

És clar, el mal està fet, qui ho arranjirà? A qui es pot reclamar? Qui va autoritzar aquests disbarats? Qui va controlar l'obra? Des del municipi, es van fer gestions?

És la Generalitat de Catalunya que ha permès aquesta

Sant Galderich, 1994



obra mal feta. Pot ser que amb el canvi de conseller d'Obres Públiques es puguin aclarir algunes coses de l'Eix, però que la feina mal feta no té fronteres aquí en tenim una mostra, i preparem-nos que s'acosta el TGV. Sap greu que la confiança es perdi per resultats dolents. Potser sí serà veritat que la feina ben feta (per a segons qui) no té futur.

Tancar i obrir = obrir i tancar

Aquesta vegada cal citar el tancament del Bon Repós, lloc emblemàtic de la plaça Vella de Vilobí. Qui és que no hi havia fet la cervesa, un cubalibre o un carajillo? Sortosament no l'han convertit en Banc, que era una moda molt portada en altres indrets veïns.

Però han reobert l'Escàndol, que s'hi està molt bé i no fa gaire honor al nom. Sembla que un sector de jovent hi troba recés, i també a Saliça el Recó torna a funcionar. Va bé per als assedegats tenir llocs on poder beure amb tranquil·litat i comoditat.

Sant Galderic

Com cada any i en tal diada, la pagesia de Vilobí i rodalies, i els que no en són també s'hi afegeixen, es va honorar Sant Galderic. El programa a l'estil dels altres anys era de concurs infantil de pintura al matí, missa amb ofici i cant de les Nostres Veus, benedicció dels tractors, arrossada i sardanes a la tarda.

Ara que la festa ja està assegurada i centrada potser fora l'hora d'inserir-hi novetats per no caure en l'immobilisme i la rutina de cada any. Penseu que Sant Galderic se n'alegraria ja que fou mogut i dinàmic tant en vida com un cop mort, i la festa actual guanyaria en vivacitat.

Aquest any era l'ocasió ideal per preveure unes xerrades o conferències de cada una de les tendències per a les properes eleccions a representants de la pagesia. Hagués estat la manera de donar informació o ampliar la que es pugui tenir i així es podria triar amb més coneixement de causa. Vilobí té un cens dels més alts de la

Activitats



Sardanes al pati del col·legi.



Els guanyadors del concurs de pintura.



Quan es l'hora, s'ha de menjar.

demarcació i té representants a les llistes a elegir. És clar que comentant-ho amb una persona propera a la Comissió va dir: això seria fer política. Però donar informació no és això. Llàstima que per les dates d'aparició de Tosquijsa no serà possible fer una mena de taula rodona en la que els representants de cada tendència poguessin dir-hi la seva o la de la coalició que representen. En tot cas, sembla que seria adient per altres anys introduir-hi alguna cosa nova per no caure en la rutina de la festa de Sant Galderic.

Guanyadors del Concurs de Pintura de Sant Galderic 1994

Premis 1a categoria (1 a 7 anys)

- 1r Alba Serrat
- 2n Marta Frigolé
- 3r Ferran Duran
- 4t Jessica Ballhlosera

Premis 2a categoria (8 a 11 anys)

- 1r Pau Rich
- 2n Ana Belén Rodríguez
- 3r Santi Bermejo
- 4t Laura Cornella

Premis 3a categoria (12 a 14 anys)

- 1r Eva Valls
- 2n Oriol Vivas
- 3r Lorena Vilchez
- 4t Alex Hereu

Total: 32 participants

La Festa del Pedal

El 25 de setembre passat, les bicicletes de tota mena envaien les carreteres que porten a Vilobí per arribar a l'arbrada d'en Cobarsí, i és que el GEiEG de Girona celebrava la Festa del Pedal. El temps va acompanyar i tot plegat va resultar lluit. És una altra manera que es conegui el poble de Vilobí, i no precisament per temes com el camp d'aviació, el futbol, l'Eix o l'estació del TGV. Uns

Activitats

membres de la Comissió organitzadora van parlar molt favorablement del comportament de la gent del poble i de l'Ajuntament per la facilitat amb què tot es va poder dur a terme, i és que moure 5.000 bicicletes no és pas fàcil. Però Vilobí va donar la talla.

Els joves músics de Vilobí

Amb un títol com aquest pot semblar que volem descobrir la futura "Orquestra de Cambra de Vilobí", o una formació per l'estil. Però és molt més dur que tot això: és la rauxa que ha agafat a diversos grups de joves a fer grups de rock i, naturalment, tots tenen noms d'una ufana pulcritud, com la que ara es porta.

El primer d'aquests grups, amb mitja dotzena d'actuacions (a destacar les de l'estiu passat a Salitja i Vilobí) és "Camell d'àngel", devien ser molt bons nois i ara ja s'han desfet.

La seva torxa la va agafar el grup "Exkrements", que també tenen prop de mitja dotzena d'actuacions, totes per indrets del voltant. I és llàstima que encara no hagin actuat per aquí, perquè també segueixen el camí de desfer-se.

Ja hi ha un tercer grup en formació. Sembla que ja saben quins seran i ja tenen el nom: "Gudais". Els falten gairebé tota la resta de coses, que són moltes. Però allò que és bàsic, il·lusió, empena i un nom, ja ho tenen.

I també sembla que n'hi ha un quart, que ho té molt verd perquè encara no té nom; però així que el trobin, reexiran.

Aquests grups són com una mica de les restes del "Col·lectiu jove" de l'Associació Pere Antoni. Ara que aquesta associació ja està desfeta és quan surt la necessitat de tornar-la a crear igual o semblant. Si no és així, què en farem del jovent vagant a totes hores i a totes les èpoques pels carrers del poble? (no ho dic jo, ho diu la Dolors Garcia a la Tosquiya passada). És que la responsabilitat d'algunes persones és molt gran en què això passi, es van preocupar de criticar, tallar les ales i fins i tot d'intervenir amb l'excusa que ells eren autoritat i que els altres molestaven, han anat segant l'herba per sota els peus i, és clar, el grup o associació ha anat per terra i en lloc d'una

sola associació forta i ferma com hi havia anys enrera ara hi ha grups associats i de molt bon control. És que el problema de fons era qui mana en aquests grups o associacions? Si us interesseu pels que portaven la Pere Antoni o la Comissió de la Festa Major cinc i sis anys enrera i qui ho ha portat els dos últims anys tindreu la resposta a totes aquestes petites coses, però és clar: el jovent es fa gran i també passarà factura.

En el número vinent en tornarem a parlar, si més no de possibles solucions que ara s'estan gestant.

Festa Major de Vilobí

Darrerament, ja es comença a respirar ambient de festa al nostre poble només encetar el mes de setembre.

Aquest any, el dissabte dia 3 va començar el programa amb la Tirada al Plat, activitat que es va recuperar després de molts anys d'absència.

L'endemà a les nou del matí es va organitzar la primera Bici-Buti que, com el seu nom indica, es tractava de fer una passejada amb bicicleta pels voltants de Vilobí, incloenthi un bon esmorzar a base de botifarres, com us podeu imaginar, la participació fou un èxit.

La Festa Major pròpiament va començar el divendres 9 de setembre i va finalitzar el dia 12. Com cada any hi va haver un gran ventall d'activitats per triar: balls, sardanes, concerts, espectacles infantils, futbol, havaneres, cercavila, teatre...

El temps va acompanyar i això va permetre molta afluència de públic arreu. Enguany va haver la novetat d'elegir pubilla i hereu del poble, durant el transcurs del ball de Fi de Festa els assistents van fer la votació dels candidats democràticament i foren elegits la Marta Jou i en Jordi Matamala. No només vam començar aviat la Festa, sinó que també la vam acabar tard, el diumenge 18 es va fer el IV Torneig d'Escacs, el Festival de Patinatge i la representació de l'obra de teatre "Taula de Tres", escrita per en Josep Pujol.

**OLGA MORENO
LLUÍS BALL-LLOSERÀ**

Ha estat notícia...

Activitats

Des de l'agost fins ara els fets que han fet noticable el nostre municipi han estat variats. Cal començar recordant: **El foc**, la tragèdia del foc, les actuacions dels centenars de voluntaris d'arreu de les comarques gironines, els diversos mitjans utilitzats per reclamar l'ajut de més voluntaris, en el cas del nostre municipi des del campanar de l'església. 12 d'agost.

El lleure, l'esplai i la cultura sol ser l'espai més extens quant a activitats puntuals que van desgranant-se en notícies al llarg de l'any.

La Festa Major de Salitja omple bona part de les notícies destacant, per la seva amplitud, el Concurs de Cançó en la seva XVII edició. Dinou intèrprets entre grups i solistes van participar enguany en el concurs amb l'objectiu d'oferir un bon recital i a la vegada optar al



premi. El grup Korrefoc de Caldes de Montbui (Vallès Oriental) va ser el guanyador amb el tema Els dissortats. També cal destacar el premi especial concedit a Alvaro Molina per la seva presència consecutiva durant 10 anys en el concurs de cançó.

Enregistrament d'un disc. Blues de Rostoll i Big Mama enregistraran la seva actuació al pub Unic amb el desig de difondre els blues i crear un circuit de locals especialitzats on es pugui tocar davant d'un públic predisposat a escoltar aquest tipus de música.

Concentració de gegants. La vila de Palamós es converteix en la primera "Ciutat Geganterera" de les comarques gironines amb la participació dels nostres gegants el Sol i la Lluna entre els 300 gegants i gegantons que han assegurat la seva presència a la trobada. Durant tres dies es va poder viure el fet casteller en unes comarques on poc a poc es va entrant en la fal.lera castellera.

Aplec de Santa Clara. La setena edició de l'aplec es va celebrar seguint la tradició: missa, rifa de coques, dinar, sardanes. La intenció és de continuar-ho cada any.

Pedalant de Girona a... Vilobí va ser la població escollida per celebrar la 32a edició de la Festa del Pedal. Va aplegar cap a 7.000 participants amb més de 5.000 bicicletes que van transformar per un dia els entorns de Vilobí. Les arbredes del Pla de Vilobí van acollir els participants i la comissió de festes de Salitja i Vilobí van ajudar a l'organització dels actes.

Les notícies urbanístiques i d'activitats polítiques solen ser importants per les conseqüències que tenen en el

BP
boada
porcel
EMBOTITS

C/ Sant Narcís, 10
17185 VILOBÍ D'ONYAR
Tel. 473335

M S IQUEL
SALAVEDRA
TREBALLS AGRICOLAS

CAL FRARE 4741 73
SANT DALMAI Tels. 4732 36

Ha estat notícia...

Activitats

desenvolupament del nostre municipi o pel nombre de vilatans afectats.

Subvencions per al municipi de dotze milions de pessetes per l'ampliació de la xarxa de proveïment d'aigua potable.

Dins el programa d'ajuts econòmics per a la millora de les infraestructures dels nuclis agregats, programa integrat al Pla Unic d'obres i serveis, el nostre municipi ha rebut una subvenció de 4.000.000 de pessetes que junt a l'aportació municipal permetrà la pavimentació del camí d'accés a Salitja des de la carretera de Girona a Santa Coloma amb un cost total de 13.113.090 de pessetes.

Eix. La inauguració de dos trams de l'Eix Transversal amb una longitud total de poc més de 9 quilòmetres millora substancialment la connexió de Girona amb la capital de la Selva.

Política. Esquerra Republicana de Catalunya presentarà candidatura a les pròximes eleccions municipals en el nostre municipi si fructifiquen les gestions per formar la llista de candidats.

Hi ha aspectes no tan desitjables que també fan noticable el nostre municipi. Són aquells que no voldríem que es produïssin mai però...

Baralles. Dues persones van ser detingudes per efectius de la Guàrdia Civil després de protagonitzar una baralla i alterar l'ordre públic al bar Sant Narcís.

Robatoris. Uns desconeguts van robar 250 xais de la granja que els germans Coll tenen a Salitja. Van carregar els animals en un camió de la mateixa explotació que estava aparcat en un cobert de la granja i se'ls van emportar. És la tercera vegada en cinc anys que els roben bestiar i la segona que ho fan aprofitant un camió de la mateixa explotació.

Qui fa més noticable, mes rera mes, el nostre municipi no hi ha dubte que és l'activitat, la inactivitat o els usos alternatius que es donen a l'aeroport.

Aeroport. Les xifres diuen que l'aeroport de Girona comença a despertar del seu llarg ensopiment.

L'aeroport funcionarà només si el turisme de la Costa Brava va endavant. No tot el turisme ha de ser d'autocar, clientela que durant uns anys ha estat més fàcil de captar, atesa la feblesa de la pesseta i el desprestigi de la Costa

Brava pel progressiu encariment dels preus extrahotelers i les crítiques al mal servei que es dona en alguns establiments.

Aquest any la normalització de la cotització de la pesseta, les difícils circumstàncies polítiques d'uns països normalment receptors de turisme, han derivat cap a l'Estat espanyol una nova onada de turistes amb un alt poder adquisitiu.

Els anglesos continuen essent els millors clients, tota vegada que malgrat les circumstàncies diverses mai no han deixat de venir els vols xarter. Els passatgers provinents de l'est ha estat la novetat d'aquest any amb vols procedents de Polònia, Eslovàquia, Txèquia, Eslovènia i Hongria, també d'Ucraïna i Rússia. La conservació d'aquest turisme de l'est pot ser el punt de partida de l'increment del turisme de la Costa Brava i per tant de l'activitat del nostre aeroport.

CISCO MIRÓ

Agroquímics SALVI

VILOBÍ D'ONYAR

*Resum de sessions***Acords
d'Ajuntament****Sessió extraordinària
del dia 30 de setembre**

Adjudicació definitiva de la subhasta de l'obra: urbanització del passeig de la Crosa de Vilobí, a l'empresa Cubiertas i Mzov., pel preu de 54.637.356 ptes.

**Resum de les sessions dels dies
29 de setembre i 27 d'octubre.**

Temes diversos

Setembre

Autoritzar a l'empresa Repsol Butano SA per l'obtenció de concessió administrativa per al subministrament de gas tipus GLP a la població de Sant Dalmai.

Atorgar una subvenció per import de 18.000 ptes. per a l'organització de la IV Fira Comarcal de Sant Miquel a Hostalric.

Acceptar la subvenció atorgada per la Diputació de Girona, per import de 150.000 ptes., en concepte d'enjardinament de zones urbanes.

Donar-se per assabentats de les mesures preventives contra incendis forestals a les urbanitzacions, editades pel DARP.

Autoritzar el canvi de titularitat del Bar l'Escàndol de can Tarré a favor dels senyors Marc Verdguer i Sebastià Villafranca, previ l'acompliment dels tràmits reglamentaris.

Sol.licitar justificants de constitució i pressupost al Grup Ambient Jove, en referència a la seva sol.licitud de subvenció.

Aprovar l'Acta núm.1 de preu contradictori, en referència a l'obra Local polivalent Llar de Jubilats, motivada per a la instal.lació d'ascensor, no previst al projecte d'obres.

Remetre al veí de Salitja, senyor Miquel Ferrer i Mercader, a la Comissió de festes d'aquell poble en relació amb la queixa que va presentar.

Aprovar el calendari de festes locals per a 1995

Salitja: dies 13 d'abril i 14 d'agost.

Sant Dalmai: dies 13 d'abril i 7 de desembre.

Vilobí d'Onyar: dies 13 d'abril i 20 de juliol.

Donar-se per assabentats de la proposta realitzada per l'entitat Caixa de Girona en relació amb el servei de recaptació municipal.

Donar-se per assabentats de l'aprovació provisional del Pla Especial de la Crosa de Sant Dalmai per part de la Direcció General del Patrimoni Natural.

Estimar l'al.legació presentada per l'empresa Aldeasa per tal que li sigui condonat el recàrrec sobre l'impost d'Activitats Econòmiques de l'exercici de 1993, atesos els raonaments jurídics en què es basa.

Ratificar el conveni signat per l'Alcalde amb l'Entitat Caixa de Girona, regulant l'ajut de 2.000.000 de pessetes per a l'edifici Llar de Jubilats.

Octubre

Donar suport a les peticions instades per l'IES de Santa Coloma referents a la petició de l'obertura d'un nou centre a la Selva Interior, per tal de descongestionar l'IES de Santa Coloma de la massificació que pateix.

Acceptar la cessió per part de la Diputació de Girona del tram de carrer Sant Narcís des del carrer de Santa Margarida i del carrer Sant Josep, que abans configuraven la carretera de Vilobí a la Nacional II.

Atorgar un ajut econòmic de 50.000 ptes. al grup Ambient Jove, atès que ha justificat degudament el seu pressupost.

Acceptar l'ajut atorgat pel Consell Comarcal de la Selva, valorat en 2.473.165 ptes. per a la pavimentació del camí de la Serreda, en el tram que va del carrer Santa Margarida fins a la bifurcació amb el camí del Convent.

Requerir als usuaris de l'Escorxador Municipal perquè portin a terme les adequacions de les instal.lacions segons la normativa de la U.E.

Autoritzar al Grup de Teatre de Vilobí a disposar en exclusiva del local de Can Sagrera durant el mes de desembre per tal de realitzar muntatge teatral per a les festes nadalenques.

Factures**Resum de factures aprovades**

Setembre	9.472.900 ptes.
Octubre	6.611.876 ptes.



Acords d'Ajuntament

Obres i activitats

Setembre

S'atorguen les llicències urbanístiques següents:

A Planella SL per a reforma i habilitació d'indústria d'elaboració de tripes a Salitja.

A Domingo Moreno Vazquez, per a reforma i acabat de façana i col.locació de portal a plaça Nova, 2, de Vilobí.

A Martí Comas i Roca, per construcció de bany a plaça Nova, 12, de Vilobí.

A Enrique Nestor Sandoval, per a legalització d'habitatge a can Tarré, parcel.la 91.

A Manel Cano i Peña, per a legalització d'habitatge a can Tarré, parcel.la 65.

A ENHER, per a substitució i implantació de xarxa aèria a carrer Santa Margarida/Empordà, de Vilobí.

A Carme Esteva i Collell, per a canvi de rajola i arranjament desguàs de cuina carretera de Girona a Santa Coloma, 23, de Sant Dalmai.

A Pere Rabert i Turon, a precari, per a tancament de cobert existent i acondicionament d'entrada al veïnat de la Sarreda, 40 (Can Duc).

A Delfí Palou i Vila, per a construcció de tanca a carrer Sant Antoni Maria Claret, 1, de Vilobí.

A Carme Pagès i Vila, per a finalització d'obres de reforma i ampliació d'habitatge unifamiliar a plaça Nova, 3, de Vilobí.

A Josep Maria Pascual i Barceló per a la construcció de nau industrial al Passeig de la Crosa de Vilobí.

A Ramon González i Jiménez, per a substitució de coberta al veïnat de la Sarreda, 29 (Cal Rei).

S'acorda també:

Informar favorablement l'expedient d'obertura de bar a Salitja, instat per Maria Rosa Bonada i Parés.

Octubre

Atorgar llicència urbanística a Lluís Sureda i Prats per a reformes interiors al carrer Sant Narcís, 4, de Vilobí.

Altres acords:

Setembre

Aprovació provisional d'imposició i ordenació de contribucions especials per a les obres d'urbanització

del passeig de la Crosa de Vilobí, segons el cost següent:

Cost previst de les obres:71.760.562 ptes.

Cost a suportar pel municipi:47.054.472 ptes.

Tipus impositiu:90%

Quantitat a repercutir als contribuents: 42.349.025 ptes.

Aprovació definitiva del projecte d'ampliació del proveïment d'aigua potable a Vilobí, el qual ha estat a informació pública pel termini reglamentari sense que s'hagin presentat reclamacions.

Redactor: Bartomeu Soley i Espuña.

Pressupost: 24.336.236 ptes.

Acceptació d'ajut per a l'obra: ampliació del proveïment d'aigua potable a Vilobí, inclòs en el Pla Únic d'Obres i Serveis de Catalunya, amb una subvenció del 50% del cost de l'obra.

Adjudicació definitiva de l'obra: ampliació del proveïment d'aigua potable a Vilobí a l'empresa SIMSA, pel preu de 15.365.000 ptes.

Adjudicació definitiva de les obres d'urbanització de la plaça de la Crosa de Sant Dalmai a l'empresa Pere Boada i Comas, pel preu de 8.720.000 ptes.

Aprovació definitiva del projecte de pavimentació del camí d'accés al nucli de la Sarreda, el qual ha estat a informació pública pel termini reglamentari, sense que s'hagin presentat reclamacions.

Redactor: J.A.Martin de Vidales.

Pressupost: 11.705.274 ptes.

Concertació de crèdit amb l'Entitat Caixa de Girona, segons conveni amb l'Excma.Diputació de Girona, la qual corporació es fa càrrec dels interessos que sobrepassin el 5% nominal anual.

Import: 5.000.000 ptes.

Termini: 11 anys amb 1 de carència.

Tipus d'interès: 5% nominal anual.

Octubre

Aprovació de la proposta de cessió gratuïta de la Casa de l'Esplai de Vilobí a l'Associació de Pares d'Alumnes del Col.legi Públic "Josep Madrenys".

Inici de l'expedient d'aterrament de la finca del Camp Municipal d'Esports, propietat d'aquesta corporació.

Aprovació de la modificació provisional de les ordenances fiscals del municipi segons el quadre següent:



Acords d'Ajuntament

Ordenança Fiscal núm.5. Taxa per a la recollida d'escombraries

	Ptes./Any
— Per cada habitatge unifamiliar	8.800,-
— Hotels, fondes, pensions, residències en règim de dormir i esmorzar	26.500,-
— Per cada habitació disponible al públic	330,-
— Supermercats de fins a 5 treballadors	26.500,-
— Locals comercials i/o industrials de 5 a 15 treballadors o amb activitats que comportin un volum de deixalles especial ..	26.500,-
— Restaurants	77.000,-
— Bars, cafeteries, pubs i anàlegs	17.600,-
— Botigues i despatxos de fins a 5 treballadors (inclosos bancs i caixes d'estalvi, agències i anàlegs)	11.000,-
— Tallers mecànics, fusteries i en general tot tipus de tallers artesans fins a 5 treballadors	11.000,-

Ordenança fiscal núm.6. Taxa de clavegueram

Autoritzacions de presa a la xarxa de clavegueres

— Per cada presa que compregui un sol habitatge	16.800,-
— Per cada presa que compregui més d'un habitatge (per cada habitatge)	11.000,-

Quotes anuals per prestació dels serveis

— Habitatges familiars	1.150,-
— Locals comercials	4.500,-
— Locals industrials	5.500,-

Ordenança fiscal núm.8. Taxa per a les llicències d'obertura d'establiments

— Canvis de titularitat, el 100% sobre la quota fiscal amb un mínim de 5.000 ptes.

Ordenança fiscal núm.11. Annex c) Preu públic per a la prestació de llar d'infants

1a Per drets de matrícula, per cada curs i alumne	6.250,-
2a Assistència en règim de jornada partida, que comprèn de 9 a 12 hores i de 15 a 17 hores, per alumne i mes	12.500,-
3a Horari extra de migdia de 12 a 15 hores amb caràcter fix per alumne i mes	5.250,-
4a Jornada partida amb caràcter eventual i sense prèvia matriculació, per cada alumne i dia	2.625,-
5a Jornada intensiva amb caràcter eventual, sense prèvia matriculació, per cada alumne i dia	4.200,-
6a Horari de migdia de 12 a 15 hores, amb caràcter eventual, per alumnes matriculats a la llar, per cada alumne i dia d'assistència	1.050,-

Horari provisional llevadora Sra. Mercè Lladó

Dilluns:

C.A.P. de Santa Coloma, matí de 10 a 14 hores

Dimarts:

C.A.P. de Santa Coloma, matí de 9,30 a 12,30 hores

Dimecres:

Ambulatori de Vilobí, tarda de 15 a 17 hores

Dijous:

C.A.P. de Santa Coloma, matí de 9,30 a 12,30 hores

Divendres:

Ambulatori de Vilobí, matí de 9,30 a 12,30 hores

— consulta embaràs

— educació maternal

— control post-part

— control del pes del nadó

— recuperació post-part

— informació sobre planificació familiar

Ambient Jove

L'associació F.C.

Ja fa un parell de mesos que probablement sentiu a parlar de l'Ambient Jove, i potser a hores d'ara encara no sabeu a què es dedica o què promou. Així doncs, ens presentarem.

Bé, anem per parts, el primer a explicar és l'origen de l'associació: ara fa un any, una bona colla de nois van decidir crear un equip de futbol sala per jugar alguns dels torneigs que es disputen als pobles veïns. El fet és que la cosa va anar bé, i van continuar practicant aquest esport fins al punt d'interessar-se per començar a jugar federats. Per tant, es van decidir a formar una associació, la qual en un principi només havia de fomentar l'esport del futbol sala.

El 22 de setembre de 1994 es va formalitzar el FC Ambient Jove, tanmateix no es va definir com una associació només esportiva, sinó que es va estructurar de manera que tingués una part dedicada als esports i una altra dedicada a les activitats de caràcter lúdic i cultural.

La part esportiva va començar el mes de novembre amb la participació de l'equip de futbol sala a la Tercera Divisió Territorial, que es disputa a les pistes del GEiEG de Sant Narcís a un ritme d'un partit per setmana; i la de l'equip de dards a la lliga de la Selva, les partides de la

qual es juguen a diferents locals de la comarca, que varien segons si l'equip és local o visitant. Quan l'equip de dards és local, les partides transcorren al Bar Sant Narcís de Vilobí d'Onyar cada dilluns a partir de les 21,30 hores.

De moment, aquesta part només té dues seccions: la corresponent al futbol sala i la de dards, però esperem que d'aquí a poc s'engrandeixi amb d'altres esports per així facilitar-ne la pràctica.

La part social i cultural començarà a funcionar a ple rendiment aquest mes de gener, perquè encetarem l'any 1995 amb tot un seguit de curses, variades exposicions, sortides d'un dia o de cap de setmana, acampades, visites a centres culturals i d'oci i d'altres actes i esdeveniments.

Tot i això, aquesta part també ha anat desenvolupant algunes tasques fins ara, amb la dedicació quasi exclusiva a col·laborar amb l'execució d'actes que d'altres associacions i comissions portaven a terme des de fa més o menys anys.

Bé, ja només queda donar per presentada l'associació FC Ambient Jove i esperar que el seu funcionament ajudi a augmentar i millorar les opcions que els joves i no tan joves del municipi tenien fins ara.

L'AMBIENT JOVE

or, incens i... tosquijs



bonas festes



Vilobí C.F.



Aquest any... sí!

Per primera vegada i després de molts intents i esforços, el tradicional partit de la Festa Major 94 entre els casats i els solters va ser guanyat pels casats per 3-0!

Tots tres gols van ser com tres sols: (1-0) minut 20,

marcat per Josep Ribas de vaselina. (2-0) minut 54, fet per Rosendo Corral de tir creuat. (3-0) minut 83, marcat per Josep Casteyó de vaselina. El jugador més destacat va ser en Xavier Roca, porter titular dels casats.

LLUÍS MOLINS



Equip Benjamí "A" Vilobí CF. Temporada 94/95

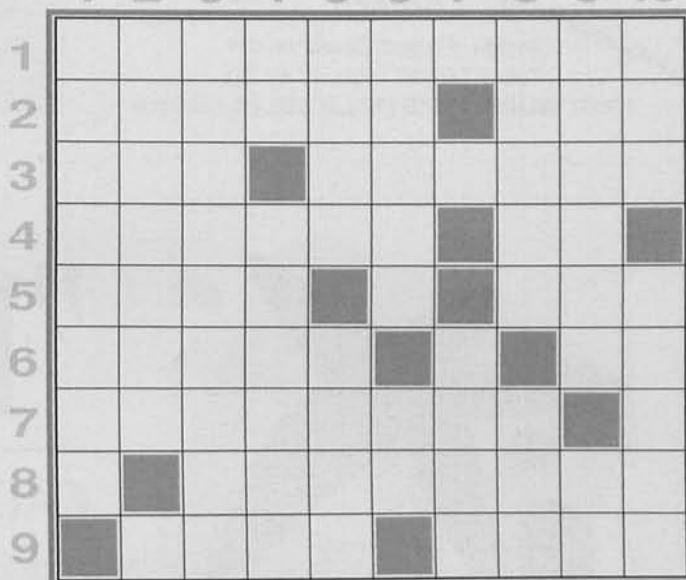
Nom	1r cognom	2n cognom	Data naix.
Pere	Blasco	Baena	13/02/85
Antoni	Bonany	Rodríguez	21/02/85
Albert	Busquets	Ribas	07/05/85
Ruben	Galvez	Herrera	07/02/85
Arnau	Menció	Bou	11/12/85
Jordi	Mir	Cruz	11/08/85
Miquel	Mir	Cruz	11/08/85
Albert	Ribas	Quintana	18/09/85
Joel	Rigau	Gurnes	29/04/85
Entrenador:	Jordi	Matamala	



Equip Benjamí "B" Vilobí CF. Temporada 94/95

Angel	Alameda	Cano	01/10/86
Daniel Ma	Baena	Divi	22/08/86
Oriol	Carbó	Galzaran	15/05/86
Joan	Casassas	Garcia	29/07/86
Adrià	Casellas	Restrudis	01/05/87
Roger	Casteyó	Bou	01/08/87
Unai	Chagartegui	Espina	10/08/87
Gerard	Corral	Pulido	09/10/87
Antoni Marc	Duch	Garzon	17/02/86
Ferran	Duran	Roura	08/11/86
Marc	Garcia-Castany Soler		25/03/86
Isaac	Jover	Rodríguez	28/08/87
Eric	Panella	Matamala	06/09/86
Adrià	Vila	Vinardell	14/04/86
Isaac	Vila	Tello	27/07/87
Entrenador:	Oscar Aja.	Encarregat:	Narcís Vila

1 2 3 4 5 6 7 8 9 10



HORIZONTALS: 1 1.- Una de les parròquies de Vilobí. 2.- Apte a amar. Embarcació esportiva. 3.- Escac al rei. Els qui fan odres. 4.- Acosta. Aviat serà una tia. 5.- Pulida de primera generació. Una de trencada. Ferro odiat per als pollastres. 6.- Mai no sentit. Onomatopeia de motor. Repetit cavall per als més petits. 7.- Faràs venir. Cinquanta. 8.- Te. Qualitat d'idiota. 9.- Pot ser doctoral si és al revés. També al revés, és patrona dels impossibles.

VERTICALS: 1.- Desgavell. 2.- Disposat. 3.- Relatiu a la natació, pl. 4.- Dues creus juntes. Nimfa dels rius i els llacs. 5.- Déu a Castella. Botxí. 6.- Que té audàcia. No acaba de sortir el rot. 7.- La lletra més odiada per al conductor novell. Erra. Ho és de sagristia. 8.- Persona poca cosa. Va de l'u fins del deu. 9.- Temps del verb grec que denota l'acció passada indefinida. Contesta nupcial. 10.- Ells són francesos. Tallar arran un bosc.

M. CARME SOLÀ

SOLUCIONS:

HORIZONTALS: 1.- Sant Dalmau; 2.- Amalú; 3.- Mot; 4.- Odres; 5.- Alansa; 6.- Ast; 7.- hoi; 8.- R; 9.- Ta; 10.- T; 11.- Idiota; 12.- Repetit; 13.- Pollastre; 14.- Pulida; 15.- Trencada; 16.- Primera generació; 17.- Mai no sentit; 18.- Onomatopeia de motor; 19.- Ferro odiat per als pollastres; 20.- Acosta; 21.- Aviat serà una tia; 22.- Una de les parròquies de Vilobí; 23.- Apte a amar; 24.- Embarcació esportiva; 25.- Escac al rei; 26.- Els qui fan odres; 27.- Cinquanta; 28.- Faràs venir; 29.- Te; 30.- Qualitat d'idiota; 31.- Pot ser doctoral si és al revés; 32.- També al revés, és patrona dels impossibles.



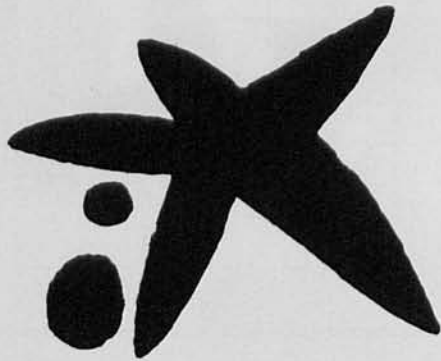
mobles riudellots, s.l.

Moble Clàssic, Modern i a Mida



Adreça:

Avgda. Països Catalans, s/n
Tel. 47 80 30 - Fax 47 81 30
17457 RIUDELLOTS DE LA SELVA (Girona)



"la Caixa"

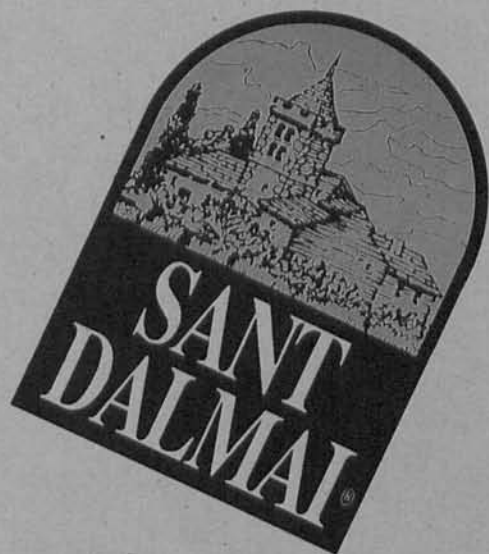
CAIXA D'ESTALVIS I PENSIONS
DE BARCELONA

Oficina de **Palau Sacosta** - Girona (270)
C/ Marquès Caldes de Montbui, 37 - Tels. 20 52 86 - 20 51 13

CP PROMOCIONS
PUJOL, S.A.
CONSTRUCCIONS

Electrodomèstics i video
Pujol

Sant Antoni M. Claret, 6 — tel. 47 31 32 — 47 32 52 — 17185 VILOBÍ D'ONYAR



Sant Dalmai, S.A.

PRODUCTES PURS DEL PORC

IMATGES / PARAULES

Ja fa anys que reposa, però encara ens regala l'aroma que porta encastrat al seu cos. Cos venerable que han palpejat moltes mans tot donant voltes a la maneta per engrunar els grans de cafè. Era tot un ritus, quasi una litúrgia, preparar-ne una tassa quan no disposavem dels aparells electro-domèstics que són els que coneixen els joves d'avui.

Obrir la porteta semiesfèrica, posar-hi el cafè, tancar-la i començar a girar la maneta per moldre els grans que cauen esmicolats al calaixet inferior del giny.

Així de senzill. Però, mentres compliem el ritu, l'aroma del cafè ens transportava a països llunyans en èpoques en què viatjar no era tant fàcil com avui.

JOAQUIM PUIGVERT I PASTELLS

