

El Soroll De Les Fonts

Revista Trimestral - Sant Joan les Fonts - Exemplar gratuït - N.º 3, març 1991



Bar - piscina
CORRALES - CROS

Av. Paperera Torras, 2
SANT JOAN LES FONTS



AUTO REPARACIÓ
J. GUIX i MIR



Reparació en general de l'automòbil.
Diesel i gasolina.

c/. Paperers, 9. Tel. 29 10 98 SANT JOAN LES FONTS

**ZB MOBLES
BRUGADA**

VENDES I TALLER: Ctra. d'Olot, 55 - Tel. 29.07.28 - 17857
SANT JOAN LES FONTS

electrònica



- * RÀDIO
- * TELEVISIÓ
- * VÍDEO
- * HI-FI
- * REPARACIÓ MAQUINÀRIA

SERVEI TÈCNIC

C/. Santiago Rusiñol, 15 - Tel. 29 08 21 - SANT JOAN LES FONTS

KIT VIDEO

LA CANYA
JOAN MARAGALL, n.º 4
SANT JOAN LES FONTS
ENRIQUE GRANADOS, n.º 6

CARNISSERIA LLOP

Avgda. Cisteller, 3 - Tel. 29.02.31
SANT JOAN LES FONTS (Girona)



Josep Teixidor Casamitjana

GESTOR ADM. COL·LEGIAT Nº 1471

Ctra. d'Olot, 26 - Tel. 29 08 00 - Fax 29 05 12
SANT JOAN LES FONTS



BANCA CATALANA

POLY-MIR

REPARACIONS DE POLIESTER

Ctra. d'Olot, 34 - Tel. 29 07 66 - SANT JOAN LES FONTS

Fusteria i Mobles
Serra

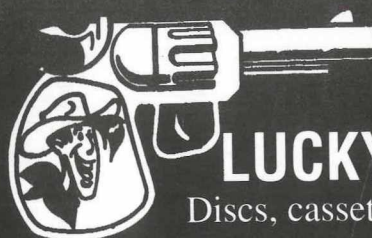
Av. Paperera Torras, s/n. - Tel. 29 08 25
SANT JOAN LES FONTS



PUB - OLOT

LUCKY LUKE

Cervesa Whisky Musica
DISCOTECA - CAMPRDON



LUCKY RECORDS

Discs, cassettes i compacts

Av. Sant Joan, 27 - OLOT

Director:

Xavier Valeri.

Sots-director:

Raquel Castillo.

Cap de redacció:

Joan Carles Gómez Cacho.

Redactors:

Daniel Sánchez, Josep Rull, Marta Prat i Carme Vila.

Disseny:

Jordi Borràs.

Publicitat:

Josep Rull (Tel. 29 07 39).

Fotografia:

Aula de Fotografia de l'Escola Municipal de Belles Arts, i Arxiu.

Il·lustracions:

Nuri Gussinyer.

Dipòsit legal: GI-966-90.**Edita:**

Somsig, S.L. Ctra. d'Olot, 53. Sant Joan les Fonts.

Fotocomposició:

SERFOSA - Olot.

Impressió:

Impremta Aubert - Olot.

Exemplar gratuït.**Tiratge de 1.500 exemplars.****REVISTA**

**PATROCINADA
PER L'AJUNTAMENT
DE
SANT JOAN LES FONTS**

Í N D E X

Editorial

A cau d'orella 3

Ajuntament. 4

Sorolls d'un trimestre 5

Entitats 6 - 7

Salut, lleure i esport 8

Església 9

Les nostres lletres 10

Crítica d'Art 11

Natura 12 - 13

Història 14 - 15

Col.laboracions 16 - 17

Entrevista 18

Música i Marxa 19

L'art de menjar 20

Còmic 21

Entreteniments 22

Editorial

L'Escola Municipal de Belles Arts compleix tretze anys. Des dels seus inicis, ha volgut ésser un espai obert a l'Art. Ha acollit amb entusiasme els petits que s'hi inicien i també els qui, ja adults, senten dintre seu el pessigolleig per dibuixar, pintar, fotografiar o bé esculpir una figura.

L'objectiu que aviva la tasca dels professors és que els alumnes arribin a sentir l'enriquiment de la pròpia sensibilitat, sigui en la contemplació o bé en la creació d'una obra. Tinc el ple convenciment que l'educació integral ha de tenir cura d'aquestes facultats ja que ambdues són fonamentals per a la pròpia expressió.

Juntament amb la tasca docent, que és la seva raó de ser, l'Escola organitza exposicions, conferències, concursos de pintura, de fotografia i de nades, curssets de perspectiva i de vídeo. Això fa més rica la vida cultural de Sant Joan.

La nostra voluntat és que l'Escola sigui realment una entitat viva i arrelada al poble, i que tots ens en puguem sentir orgullosos i participis.

El meu agraïment a tots aquells qui l'han i l'estan fent possible. En aquests dies desafortunats per a la Humanitat, amb sang i destrucció i amb el clam de justícia brollant dels cors, perseverar en la creació artística no és desentendre-se'n.

L'Art és de l'home i va a l'home, respectant i descobrint la seva dignitat.

ESTIMAR-LO. ÉS ESTIMAR LA VIDA.

Francesc X. Gómez. Director de l'Escola



A cau d'orella

Al passat número ens vàrem quedar amb la incertesa sobre si hi hauria guerra o no. Per desgràcia vam comprovar que sí. Ara, a l'hora d'escriure aquestes línies, ja ha passat la devastadora ombra de la guerra. Però queden molts interrogants oberts. La lluita armada no ha fet sinó desemmascarar les pors i les misèries de la nostra civilització. El que és ben segur, és que ara se succeiran els esdeveniments molt ràpidament, inclús serà difícil estar al dia. El món en pocs anys canviarà la seva cara. Esperem que sigui per a bé.

Aviat altres esdeveniments tindran lloc a casa nostra. Les properes eleccions municipals s'acosten. Nous canvis arribaran a la nostra població. Sembla que hi ha molta gent interessada que això passi. De moment sembla que seran tres les candidatures; això vol dir que d'una forma o altra hi haurà pluralitat d'opinions, cosa que significa també un major afermament de la democràcia.

Esperem, doncs, que aquestes eleccions es desenvolupin en un clima harmoniós i de respecte mutu, com correspon a uns bons veïns.

La Redacció

Ajuntament

L'OMIC INFORMA

LA RÀBIA

La ràbia és una infermetat infecciosa i transmissible produïda per un virus. És de curs agut i quasi sempre mortal.

Aquesta infermetat la poden sofrir tots els animals de sang calenta i és transmesa per una mossegada, especialment de rates, guineus i gossos als quals prèviament s'hagi contaminat la malaltia per mossegada d'altres animals que la pateixin.

Abans de descobrir-se el caràcter infeccios de la infermetat per Pasteur i col.laboradors l'any 1881, la malaltia era atribuïda a causes diverses com l'evolució espontània de vida a l'excés d'escalfor, la manca d'aigua, l'excitació nerviosa, l'alimentació excessiva, etc., creences, aquestes, que encara perduren en algun sector de la població.

Per tal d'evitar que els transmissors més immediats a l'home, com són el gos i el gat, sofreixin la malaltia, és necessari vacunar-los una vegada a l'any.

L'Administració organitza campanyes de vacunació obligatòria durant els mesos de maig a setembre; no obstant això, en qualsevol clínica de petits animals es pot efectuar aquesta vacunació durant tot l'any.

L'Ajuntament de Sant Joan les Fonts, en col.laboració amb l'Oficina Municipal del Consumidor, organitza la campanya de vacunació antiràbica per a tots els gossos censats al nostre municipi, amb caràcter gratuït. Aquesta campanya es realitzarà per primera vegada l'any 1990, per a la qual cosa s'han citat tots els propietaris de gossos censats, a través de carta personal.

Aquest any repartirem novament la vacunació amb caràcter gratuït, i per això s'enviarà una carta des de l'Ajuntament a cada propietari.

Estigueu alerta, perquè val la pena.

**EL GOS ÉS EL NOSTRE MILLOR COMPANYY.
VITEM QUE ES CONVERTEIXI EN UN PERILL!**

APARTAT DE L'AJUNTAMENT

RISENDA

El pressupost per a l'exercici del 1991 suma un total de 05.500.000 ptes.

En l'apartat d'ingressos, les Contribucions Especials sumen una quantitat de 209.584.958 ptes., o sigui el 52% de la totalitat del pressupost d'ingressos amb la següent distribució:

- Urbanització Rocacorba - Soler, 9%.
- Urbanització camí Pla de Gibrella, 2%.
- Urbanització vorera de Rossinyol, 5%.
- Urbanització zona industrial de Begudà 1ª fase, 70%.
- Pla Especial d'Aiguaneira, 14%.

Els impostos directes representen 63.780.098 ptes., o sigui el 16% de la totalitat del pressupost.

En l'apartat de despeses, les inversions sumen 32.291.075 ptes., o sigui el 70% de la totalitat del pressupost de despeses. D'aquest import, 218.840.026 vénen finançats per contribucions especials i subvencions. La primera fase de la urbanització del sòl industrial de Begudà presenta 160.000.000 ptes., el 90% de les quals són finançades pels propietaris dels terrenys.

Les transferències corrents sumen 62.024.304 ptes., o sigui el 15% de la totalitat del pressupost, un 67% per a l'empresa municipal de serveis i el 33% restant és destinat a subvencions per a entitats.

Les remuneracions del personal representen 13.902.075 ptes., o sigui el 3,5% de la totalitat del pressupost de despeses.

AFERS SOCIALS

Aquest Ajuntament, amb el desig de col.laborar en el benestar de tots els habitants d'aquest poble, sotmet al vostre criteri un interessant servei d'assistència domiciliària destinat principalment als ancians, malalts crònics i disminuïts físics.

Aquest servei consisteix en una tele-alarma, que és un aparell portàtil connectat al vostre telèfon amb un polsador que es pot portar com un medalló, a la butxaca de qualsevol peça de roba... Mitjançant una pulsació es posa en contacte amb una central dotada del personal adequat, disposat a prestar auxili en qualsevol moment, fins i tot sense necessitat de dir cap paraula.

El cost de l'aparell, de certa importància, l'assumirà l'Ajuntament el qual el cedirà als interessats en concepte de préstec.

Els interessats només haurien de pagar una petita quantitat mensual en concepte de serveis del personal que atendria l'usuari en cas de necessitat. D'aquesta quantitat l'Ajuntament pretén gestionar-ne el 50% amb la Generalitat.

CULTURA

Aquest mes de març es posarà en marxa la programació municipal d'activitats del Centre Sòcio - Cultural Santjoanenc amb dues sessions mensuals de cinema destinades a tot el públic en general, però també als infants del nostre municipi. Així com també dos espectacles variats, siguin teatre o música de gènere variable, però també moltes i nombroses altres activitats organitzades per diverses entitats del municipi.

URBANISME

Aquest mes de març s'iniciaran les obres d'ajardinament del Passeig del Fluvià. Actualment ja s'ha ordenat, vora el pont medieval, una àrea de descans amb bancs i baranes de protecció.

S'ha realitzat un jardí al costat de la zona esportiva, vora la carretera comarcal, i se n'està acabant un altre al costat del grup de pisos anomenats de la Sebastiana.

L'entubat del Clot de l'Infern és pràcticament acabat; ara es començarà la fase d'ompliment de terres.

A la Roureda s'està procedint a la consolidació de la urbanització amb la instal·lació de l'enllumenat, i properament s'asfaltaràn tots els carrers, tant els de la part nova com els de la vella.

A finals del mes de gener la Comissió d'Urbanisme de Girona va aprovar la urbanització de la zona industrial de "La Canova - Les Coromines". En el decurs del proper mes s'iniciaran les corresponents obres d'urbanització.

ESPORTS - ENSENYAMENT

L'esport escolar es desenvolupa amb força. Diversos equips escolars participen en competicions comarcals i en diferents esports.

L'Ajuntament contracta un dinamitzador esportiu per ajudar en la inquietud creixent per l'esport, així com per estendre la seva necessitat tant en les modalitats escolars, de competició, de lleure com de la tercera edat. L'esport per a tots i en tots els llocs del nostre municipi.

AJUNTAMENT

Els sorolls d'un trimestre

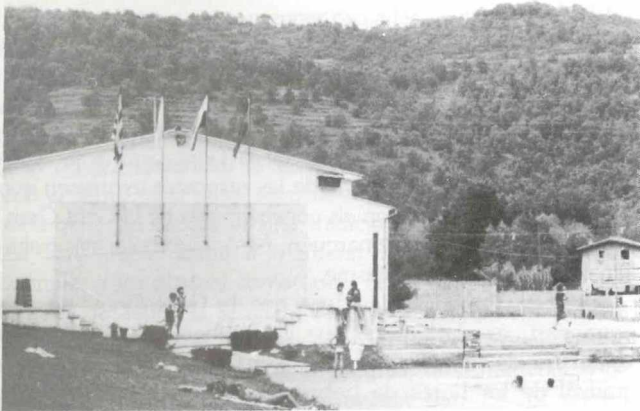
L'Ajuntament de Sant Joan les Fonts va aprovar un pressupost de 405 milions de pessetes per a l'exercici del 91. D'aquesta quantitat, 283 milions han estat per a inversions, sobretot per a acabament d'obres. Una bona part d'aquesta partida servirà per a actuacions al polígon industrial de Begudà, mentre que una altra part important s'invertirà a la zona de Rossinyol i a la del Clot de l'Infern, on s'ampliarà la zona esportiva.

Dins d'aquesta mateixa partida també es contempla la potenciació del centre sòcio - cultural. I l'acabament de la restauració de l'estada Juvinyà, en la qual podria ser que s'ubiqués un museu del paper.

ACTE D'HOMENATGE ALS SOCIS DEL CLUB POLIESPORTIU SANTJOANENC

Cent cinquanta socis van assistir a l'homenatge als seixanta-quatre socis fundadors del Club Poliesportiu Santjoanenc, que es va celebrar el 9 de febrer al Centre Sòcio - Cultural de Sant Joan les Fonts, amb motiu del vintè aniversari de la primera instal·lació esportiva que es va construir al Poliesportiu.

Els actes es van iniciar amb una assemblea general ordinària en la qual, després d'explicar l'estat dels comptes, la Junta que fins aquell moment havia regit el Club, formada pel president Joan Coromines, Lluís Pujolar, Lluís Vilanova i Martí Soy, va dimitir. Aleshores es va fer una assemblea extraordinària en la qual es va elegir la nova junta gestora de l'entitat, que quedà formada pel president reelegit, Joan Coromines, Albert Diago, Joaquim Serra, Joaquim Faja, Teodoro Jordà, Miquel Casals, Martí Soy, Vicens Casals, Francesc Gómez, Josep Girona, Daniel Sánchez i Xavier Valeri. Els socis van participar fent preguntes als integrants



de la nova junta. Acabades les assemblees, després d'un parlament del president, Joan Coromines, els socis fundadors van ésser obsequiats amb unes medalles commemoratives de l'esdeveniment. Finalment els actes es van cloure amb un refrigeri amb cava per a tots els assistents.

El Club Poliesportiu Santjoanenc va ésser fundat l'any 1971 per iniciativa de Jaume Coderch, que en aquella època era l'Alcalde de Sant Joan les Fonts. Coderch va reunir un grup de veïns per tal de fer una piscina pública, que va ésser la primera instal·lació del Club Poliesportiu Santjoanenc.

Actualment el Club Poliesportiu Santjoanenc té més de set-cents socis. Les instal·lacions actuals del Club consten d'un pavelló poliesportiu, una pista de tennis, un gimnàs i un bar social. El Club Poliesportiu Santjoanenc té diferents seccions, com són la de futbol, bàsquet, natació, ciclisme i gimnàstica. Durant aquests vint anys el Club Poliesportiu Santjoanenc ha estat una de les entitats més actives de la població, i d'ella han sortit esportistes destacats com els germans Cargol, jugadors de bàsquet en la primera divisió d'aquest esport.

Xavier Valeri

ELECCIONS MUNICIPALS

Durant el mes de març s'acabaran de consolidar les llistes que es presentaran a les eleccions municipals del 26 d'abril. Fins ara s'han fet públiques dues llistes: la de Convergència i Unió, encapçalada per l'actual Alcalde, Irving Sala, i la del P.S.C., encapçalada per Ermel Solà. També es parla d'una tercera llista independent. Aquest fet que hi hagi tres llistes no passava des de les primeres eleccions municipals democràtiques de l'any 1980.

El parvulari de les Germanes Caputxines de la Mare del Diví Pastor va commemorar el 28 de febrer el 120 aniversari de la mort del seu fundador, el pare Josep Tous, del qual actualment s'estudia la possible beatificació.

Per celebrar aquest esdeveniment es van organitzar tot un seguit d'activitats, que van consistir en una pregària, un esmorzar conjunt, una sessió de cinema i jocs. També es van realitzar diversos treballs relacionats amb el pare Josep Tous. En alguns d'aquests actes van participar l'Alcalde, Irving Sala, i el regidor de Cultura, Josep Falguera. La diada es va acabar amb una Eucaristia, a la qual van assistir molts pares d'alumnes.

El pare Josep Tous i Soler va néixer a Igualada el dia 31 de març de 1811, i l'any 1828 va professar a l'orde caputxí de Sarrià (Barcelona). L'any 1850 va fundar a Ripoll l'Institut de les Germanes Caputxines de la Mare del Diví Pastor, que es dedicava a l'educació de nens i joves. El convent de les Germanes Caputxines del Diví Pastor de Sant Joan les Fonts va ésser fundat l'any 1891, després de la mort del pare Josep Tous, i el seu objectiu era ensenyar a les noies de la població que tenien menys recursos.

Els avis de Sant Joan les Fonts celebraran, el dia 4 d'abril, el desè aniversari del Casal de Jubilats. Els actes començaran a les 11 del matí amb un Ofici solemne a l'església parroquial amb acompanyament de la Cobla Olotina i seguidament es farà una audició a la Plaça Major. Un cop finalitzades les sardanes, els socis del Casal de més de 70 anys seran obsequiats amb un record. Els actes començaran a la tarda amb un festival de cançons al Centre Sòcio - Cultural amb la coral Cors Alegres de la Llar del Pensionista d'Anglès i seguidament hi haurà un berenar al Casal, que culminarà amb un ball amb el conjunt Band 7.

El Casal d'Avis es va fundar quan Joan Muntada, un veí del poble, va cedir uns terrenys a la Caixa de Girona amb la condició que s'hi emplaqués un casal d'avis i una biblioteca.

Entitats

RESSÒ DELS AVIS

Nosaltres, els Avis, tenim l'anomenada d'ésser un xic "rondinaires". Sí, és cert, però els de la nostra terra rai, comparats amb els de la capital i el seu cinturó. Som uns angelets. M'explico:

El passat mes d'octubre, pel nostre càrrec al Casal d'Avis del poble en fórem designats dos pel Consell Comarcal de la Garrotxa com a delegats al primer Congrés de la Gent Gran. Allà sí que hom aprèn a rondinar i a voler tenir sempre, sempre, a raó. Ja en el nostre espai de Ràdio Sant Joan quelcom en vam explicar, però així escrit sembla que hom se n'assabenti millor.

Bé, com ja hem dit, el primer Congrés Nacional de la Gent Gran fou ideat per saber de viva veu dels interessats, els Avis, es problemàtiques de tot el funcionament del sistema, la vida de les persones grans quan són jubilades, per tal de conèixer què en pensen la majoria i, sobretot, què és el que més falla en el sistema actual. Per a això organitzaren unes enquestes a nivell de totes les comarques catalanes. Castellfollit, Besalú, entre d'altres, foren els pobles enquestats de la Garrotxa. Després, amb aquestes dades, juntament amb les de prop d'un miler i mig de delegats, muntaren el primer Congrés de la Gent Gran.

Aquí voldriem donar el resultat de l'enquesta a la nostra comarca. Curiosament, les dades recollides són així:

Persones que voldrien treballar, de 65 anys o més, sense perdre la pensió, entre les enquestades:

I - Voldrien treballar: 45,4%.

II - No voldrien treballar: 35,7%.

III - No contesta, no sap: 19%.

El metge ha diagnosticat malalties en la següent proporció:

I - Diagnosticats de malaltia: 44,3%.

II - No diagnosticats: 54,4%.

III - No responen: 1,3%.

Les persones grans (65 i més anys) solen anar al metge amb la següent freqüència: Cada setmana, 6%. Cada quinze dies, 7%. Cada mes, 17%. Cada sis mesos, 15,8%. Quan es troben malament, 43%. Gairebé mai, 9,2%. No sap, no respon, 2,1%.

Pren medicació el següent percentatge de persones grans: En prenen: 61,9%. No en prenen, 34,4%. No sap, no respon, 3,7%.

Manifesten que estan bé de salut el següent percentatge de persones grans: Es troben bé, 67,8%. No es troben bé, 30,7%. No sap, no respon: 2%.

Els quatre aspectes que més preocupen les persones grans són: (el resultat d'aquesta pregunta és segons el total de respostes)

1r.- Manca de recursos econòmics.

2n.- No poder valer-se.

3r.- No poder treballar.

4rt.- Estar sol.

No contesta, no respon: 24,5%.

Les quatre principals mancances de la comarca, en l'àmbit de les persones grans, segons l'opinió de les de 65 i més anys, són: (el resultat d'aquesta pregunta és segons el total de respostes)

1r.- Manca d'hospitals.

2n.- Residències d'avis.

3r.- Casals d'avis.

4rt.- Serveis excessivament concentrats en determinades zones de la "província".

Persones grans disposades a col.laborar com a voluntaris en tasques d'interès social (ajudar i atendre malalts i persones que no puguin valer-se):

-Hi estarien disposades: 43,9%. -No: 42,7%. No responen: 13,4%.

Amb unes petites diferències, les altres quaranta-un comarques tenen molt aproximadament les mateixes dades.

Als uns els preocupa més quedar-se sols, als altres haver d'ingressar en una residència d'avis, però a la majoria el que més els preocupa és no poder valer-se i la manca de recursos econòmics. Guanya àmpliament no poder valer-se. Això demostra que la gent gran encara toquen de peus a terra, i es digui el que es digui, a nosaltres en pensar en el demà el que més ens preocupa és haver de molestar els altres.

En aquest Congrés Nacional de la Gent Gran es tractaren bàsicament tres ponències, que foren:

Primera: Viure, mentre es valgui, en la pròpia llar. Perllongar-hi al màxim l'estada, fins i tot amb ajuda externa. El fet de viure en una residència atrau poc. Referent a les aportacions de la gent gran a la família destaca la col.laboració i l'ajut en les tasques de la llar com la principal. L'atenció als nets. L'ajut econòmic. El consell. L'experiència i la companyia incondicional.

Segona ponència: Recursos per garantir a la persona gran una millor qualitat de vida mentre visqui al seu domicili. Per tal de fer possible això s'han recollit els següents suggeriments:

Millor coordinació entre les diverses competències de les diferents Administracions. Potenciar i optimitzar els serveis d'acollida diürna. Incrementar els recursos de suport. Augmentar i millorar les residències per a avis sols, sobretot les assistides.

Incrementar les pensions, sobretot les mínimes, ja que permeten autonomia i independència.

Posar més a l'abast de tothom l'ajuda a domicili.

Afavorir una educació social envers la vellesa.

Ponència tercera: Aportació de la Gent Gran a la construcció del país. En la majoria de les respostes expressen que en general es desaprofiten els coneixements de la Gent Gran. Un nombre important remarquen, però, que molts avis treballen amb il.lusió i entusiasme.

Aquesta Ponència demostra que la Gent Gran, en una bona part, és clar, opina que cal arribar a la implantació voluntària de la jubilació progressiva, amb una disminució gradual de les hores de treball que permeti treballar unes hores amb retribució i pensió simultània.

Creació de borses de treball basant-nos en la flexibilitat d'horaris.

Informar el país sobre la viabilitat de realitzar activitats que permetin incorporar l'experiència dels vells artesans en el treball actual.

Tot això representa el pensar d'una majoria de persones grans de totes les comarques catalanes, no ha d'ésser forçosament la totalitat.

Segurament que totes les problemàtiques no quedaran pas solucionades, però quelcom podem guanyar. Crec que

primer de tot hem de sembrar per poder, algun dia, recollir.

Bé, amics, després de l'explicada, encara que llarga per l'espai que podem emplenar dintre aquesta revista, sols ens queda el desig que sigui útil o almenys profitosa per a tots aquells a qui va adreçada, els Avis del nostre poble. També volem desitjar que el proper número de la nostra revista el puguem escriure i llegir tots els mateixos d'ara.

Fins sempre, santjoanencs!

La Junta del Casal dels Avis
SANT JOAN LES FONTS. Desembre de 1990

EL GRUP DE TEATRE

Som un grup de companys que hem començat l'aventura d'una obra de teatre.

No som professionals, ni tenim pretensions; el que volem és passar-ho bé i fer-vos passar una bona estona.

Va ésser una iniciativa espontània, i el seu objectiu no és únicament la representació en una data concreta, sinó poder conèixer i aprendre d'aquesta nova experiència.

De moment estem assajant l'obra de Santiago Russinyol **ELS SAVIS DE VILATRISTA** al Centre Cultural Santjoanenc.

Aprofitem per informar-vos que tenim les portes obertes a grans i petits que estiguin interessats a participar-hi.

INTERESSATS TRUCAR AL TEL. 29 00 16. Preguntar per Carme.

Grup de Teatre

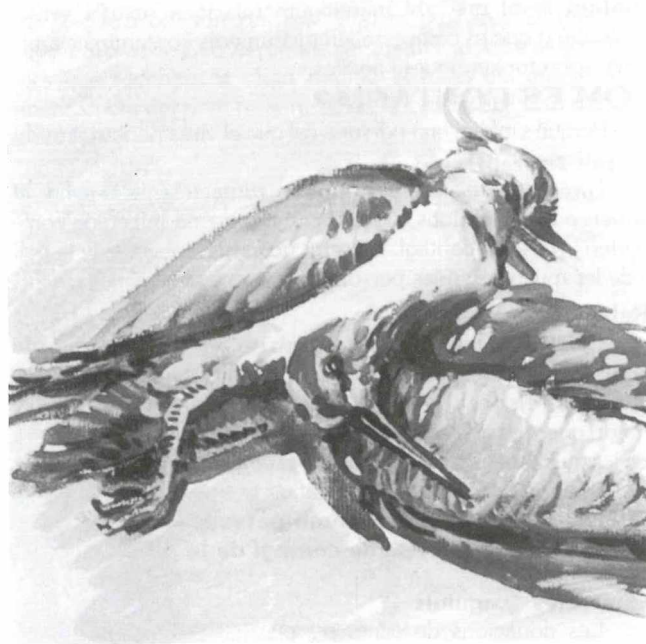
QUELCOM MÉS QUE UN ESPORT

Un dia de caça sol començar cap a les sis del matí i acabar-se poc després de les dues de la tarda. Durant aquestes hores hi ha prou temps per esbargir-se i oblidar els problemes de la vida quotidiana. El caçador sol ésser bon coneixedor de les espècies animals i vegetals, fet que, evidentment, es nota quan no pot dissimular la seva emoció en temes relacionats amb el camp, dels quals segueix de prop l'evolució i el comportament. La cacera és una tradició de moltes generacions que sens dubte ajuda a mantenir l'equilibri ecològic; per exemple, a les nostres comarques, hi ha temporades en què si no es cacesin els senglars destruirien una part important de les nostres collites, i el mateix passa en altres zones amb els conills. El caçador culpa el progrés, la contaminació de rius, adobs, màquines que destrueixen part de les cries i l'emigració del camp a la ciutat, d'ésser els principals factors de la disminució d'algunes espècies. De vegades s'han deixat espais anomenats "de reserva" on no es pot caçar i, tanmateix, no s'ha vist que s'hi incrementés gaire el nombre d'animals. Per contra, sí que es pot afirmar que amb actuacions de societats de caçadors es poden mantenir espècies com la perdiu roja, autòctona de les nostres comarques. Evidentment, el conjunt de les espècies ha disminuït substancialment per diversos factors, entre els quals podríem incloure la cacera, però segurament que aquest és el que menys incideix en el fet. El nombre d'accidents en aquest esport ha

disminuït, tot i que ha augmentat el nombre de llicències. Arreu de l'Estat hi ha actualment més d'1.500.000 permisos d'armes.

Els accidents es produeixen, gairebé sempre, per negligència en tirar sense veure la peça, i per això una norma molt important per al caçador és precisament no disparar sense veure l'objectiu i calcular on pot anar a caure el tret.

Amb l'escopeta del 12 es pot usar perdigó i bala. Mentre que el perdigó, per a la caça menor, no és mortal per a l'home a més de 35 metres, la bala, per a caça major, és mortal a 200 metres. Dels balins, usats fa uns anys, és prohibit tant usar-ne com tenir-ne. La bala de rifle, també per a caça major, és efectiva al voltant de 500 metres; tot i que aquesta arma no sigui gaire freqüent a les nostres comarques, els usuaris han d'estar molt conscienciats a l'hora de disparar. En aquest aspecte cal assegurar-se, abans de tirar, que en cas d'errar el tret la bala vagi a parar a terra i no pugui continuar la seva llarga trajectòria. Val a dir, també, que aquestes societats de



caçadors juguen un paper molt important en l'arranjament de carreteres forestals i en la neteja de zones pràcticament intransitables en temps de veda.

Deixant de banda un tema prou interessant com és el de l'esport de la cacera, voldria fer esment d'un altre tema que penso que hi va molt lligat. Un dels perills més amenaçadors per al nostre territori és el foc; ben segur que deveu haver rebut la carta del nostre Alcalde adreçada a vosaltres per tal de formar una ADF, és a dir, una Associació de Defensa Forestal, a fi de poder posar solucions a: camins impracticables, manca de tallafocs, zones amb sotabosc molt bruts, etc. Caldria que tots els propietaris es posessin en contacte amb l'Ajuntament o amb mi mateix per tal de poder fer-se membres d'aquesta Associació, cosa que ben segur que beneficiarà tothom.

El president del Centre Sòcio-Cultural,

Joan Fàbrega i Llongarriu

Salut, lleure i esport

QUÈ ÉS LA SIDA?

- Una malaltia infecciosa.
- La produeix el virus de la immunodeficiència humana (VIH) que afecta el sistema defensiu de l'organisme.

ON ES TROBA EL VIRUS DE LA SIDA?

- A la sang, al semen i al flux vaginal de les persones infectades.

-També s'ha trobat en altres llocs, com ara a les llàgrimes, o a la saliva, però el perill de contagi a partir d'aquestes és remot.

COM NO ES CONTAGIA?

Relacions socials

-El virus de la SIDA no s'encomana per casualitat. Les relacions socials habituals amb persones infectades, com ara els llocs de treball, a l'escola, als llocs públics: Transports, restaurants, piscines, waters, etc., **no comporten cap risc de contagi.**

Convivència

-La convivència amb un infectat **no comporta cap risc de contagi** llevat que s'hi mantinguin relacions sexuals sense protecció o que es comparteixin instruments contaminats amb sang, sobretot xeringues i agulles.

COM ES CONTAGIA?

-Perquè s'infecti una persona cal que el virus penetri dins de l'organisme.

-Totes les situacions que suposin contacte amb la sang, el semen o les secrecions vaginals d'una persona infectada comporten un risc de contagi, sobretot quan hi ha lesions de la pell o de les mucoses en les persones no infectades.

Relacions sexuals

-**Qualsevol relació sexual amb una persona infectada** comporta un risc de contagi.

Aquest risc és superior en el cas de mantenir-les repetidament, quan les pràctiques sexuals produeixen lesions de la pell o de les mucoses (per exemple, amb el coit anal) i, sobretot, quan no s'usa correctament el preservatiu.

-**Les relacions sexuals amb persones no infectades no comporten cap risc de contagi de la SIDA.**

Contactes sanguinis

-Les donacions de sang, de plasma o d'òrgans per als transplants són objecte de control sanitari, de manera que el risc de contagi per rebre una transfusió o un òrgan és pràcticament nul, llevat d'accidents o negligència.

-El fet de donar sang no implica cap risc de contagi.

-L'instrumental clínic i el dels dentistes tampoc no transmet el virus si és adequadament desinfectat.

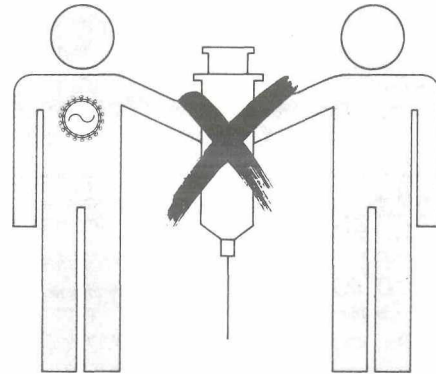
-L'intercanvi d'agulles i xeringues amb persones contaminades, com pot passar en el cas de persones addictes a les drogues, comporta un risc elevat de contagi.

-Més petit és el risc de contagi per compartir objectes contaminats amb sang com navalles d'afaitar, raspalls de les dents, talla-ungles, etc., amb persones infectades.

Embaràs

-Les dones embarassades poden transmetre el virus al seu fill durant l'embaràs, el part i el puerperi.

-L'embaràs pot empitjorar l'evolució d'una dona infectada, quan ja presenta símptomes de malaltia.



COM PROTEGIR-NOS?

La SIDA no és fàcil de contagiar.

Per protegir-nos:

-No s'han de compartir mai xeringues o agulles que no siguin esterilitzades.

-Si es mantenen relacions sexuals amb persones infectades, o amb persones que no sabem si poden estar-ho, cal utilitzar sempre i adequadament el preservatiu, des de l'inici de la relació fins al final. El preservatiu s'ha de col·locar correctament per evitar que es despenqui o es trenqui.

-Les relacions sexuals amb diverses persones augmenten la probabilitat de tenir contacte amb portadors.

-Les dones en edat fèrtil que estiguin exposades al risc de contagi, per exemple, que tinguin relacions sexuals amb persones infectades o que comparteixin xeringues i agulles, cal que consultin al metge de capçalera o al ginecòleg abans de quedar embarassades.

-No s'han de compartir objectes que puguin contaminar-se amb la sang d'una persona infectada, com ara raspalls de les dents, navalles d'afaitar, talla-ungles, etc.

COM SABER SI S'HA CONTAGIAT?

-Davant la sospita de contagi, convé consultar al metge. Ell determinarà si és oportú de practicar una anàlisi per comprovar la presència en la sang d'anticossos contra el virus; perquè no sempre és útil fer-ho. L'anàlisi s'ha de fer als tres mesos de l'exposició al possible contagi.

-Si l'anàlisi és positiva, la persona és **portadora** i pot transmetre el virus, però no vol dir que estigui **malalta**.

QUÈ ÉS UN INFECTAT?

-Una persona que ha estat en contacte amb el virus.

-A la seva sang es troben anticossos, substàncies fabricades per l'organisme davant d'un agent infecciós.

-Un infectat pot ésser portador sà o bé malalt.

QUÈ ÉS UN PORTADOR SÀ?

-Una persona infectada sense símptomes de malaltia.

-Alguns portadors patiran la malaltia després de mesos o anys d'ésser-ho. D'altres no la patiran mai.

-Pot encomanar el virus a d'altres persones.

QUÈ ÉS UN MALALT?

-Una persona infectada amb símptomes de malaltia. Aquestes són molt variables. Des d'una afectació lleu de l'estat de salut, fins a infeccions greus, alguna mena de càncer o alteracions neurològiques.

-Pot encomanar el virus a d'altres persones.

Font: Departament de Sanitat i Seguretat Social de la Generalitat de Catalunya.

Església

LA REMOR DE LES FONTS EN LA BÍBLIA

Podríem dir que la remor o "El soroll de les Fonts", que és el títol de la present revista trimestral santjoanenca, té també ressonàncies bíbliques.

L'element aigua que brolla de les fonts és una de les matèries creades que la Bíblia valora molt. En els primers versets del Gènesi, que és el primer llibre de la Bíblia, ens diu que *l'Esperit de Déu aletejava sobre les aigües*, com volent indicar que els comunicava fecunditat perquè de les aigües sorgissin tota mena d'éssers vivents. Més endavant ens diu que el Senyor posà ordre en les aigües fent que s'apleguessin en un lloc que fou el mar, quedant la terra eixuta i habitable. En ella *el Senyor hi plantà un jardí i hi feu néixer tota mena d'arbres bonics de veure i gustosos de menjar* (Gèn. 2,8). *Un riu sortia de l'Edén per regar el jardí* (Gèn. 2,10), i diu que era tan cabalós que, en sortir de l'Edén, es dividia en quatre braços formant quatre rius grans.

Més endavant, en el llibre de l'Èxode (16,6) hi llegim com, davant la set ardorosa que sofria el poble d'Israel en el seu pelegrinatge pel desert cap a la Terra Promesa, el Senyor manà a Moisès que colpegés la roca. I a l'instant en sorgí un doll d'aigua corrent *avall com un rierol*.

En una circumstància semblant Moisès realitzà també el mateix prodigi al desert, en el lloc que després s'anomenà Massà i Meribà (Núm. 20, 1-13).

Instal·lats ja en la Terra de Promissió, el llibre de la Saviesa farà ressaltar la bellesa de les roses de Jericó i l'esveltesa de les palmeres d'En-Gaddí -Jericó és un extens oasi, regat per la font del profeta Eliseu, i En-Gaddí també és un oasi-. Contemplant aquesta vegetació i la que neix a les riberes del riu Jordà, l'autor dels Psalms exclamarà: *Feliç l'home que estima de cor la Llei del Senyor! Serà com un arbre que arrela vora l'aigua; dona fruit quan n'és el temps, i mai no es marceix el seu fullatge*. (Psalm 1, 2-3).

O sigui, tota la Bíblia en pondera la importància: la benedicció de Déu que és tenir l'aigua o una font a prop. És cert: on hi ha aigua hi ha vida. N'hi ha prou de mirar els paratges frondosos del nostre poble. ¡Qui no admira les arbredes que creixen al voltant de la font de les Mulleres, de la Font Bona, de la Font-Freda, etc.!

Però en la Bíblia l'aigua també apareix com a instrument de càstig i de purificació. És el cas del Diluvi Universal. La seva descripció és relatada als capítols 6, 7 i 8 del llibre del Gènesi.

Però àdhuc en aquest cas, al final, l'aigua és presentada com un nou punt de partida d'una Humanitat nova que es beneficiarà de la pluja de la tardor i de la primavera, si es mantenen fidels a l'Aliança. El colom que Noè deixà anar des de l'Arca al cap de quaranta-set dies i que retornà portant al bec un ramet d'olivera, era signe que les aigües ja havien tornat al seu lloc i que tornava a haver-hi vida i pau sobre la terra.

El psalm 22 diu: *El Senyor és el meu Pastor; no em manca res. Em fa descansar en prats deliciosos, em mena al repòs vora l'aigua; i allí em retorna*. Podem pensar-hi si anem a passejar al prat de Can Xerbanda o si anem a asseure'ns als cinc bancs que recentment s'han muntat al recés del marge del començament del pont romànic bastit sobre les aigües remoroses del Fluvà.

Mn. Rossend Roca



Les nostres lletres

EL CATALÀ A DEBAT

Hem acabat un any i el temps, inexorable, no ens perdona ni un minut. Se n'ha anat el 90 i ha nascut el 91, la roda no es para mai. I com sempre, en acabar l'any, han aparegut els balanços i resums, cròniques que ens recorden què hem viscut durant aquests dotze mesos. Sense ànim de voler sumar-nos a aquest costum que ja va essent habitual, sí que ens interessa destacar un fet decisiu que es va produir durant el 90, aquesta porta que obria el camí cap a una nova dècada: la llengua catalana va convertir-se en tema de debat.

Tot va començar a finals de novembre del 1989 quan Modest Prats, en un opuscle publicat, fora de comerç, dins la col·lecció "Cultura i Entorn" de la Fundació Caixa de Barcelona, es qüestionava la supervivència de l'idioma català dins aquesta nostra societat cada dia més castellanitzada. La seva "Meditació ignasiana sobre la normalització lingüística" feia un repàs als primers anys de la transició, estudiava el paper de la normalització a nivell d'escoles i a nivell social, i acabava afirmant que "si no fem un canvi radical, anem de dret cap a l'extinció del català". Modest Prats era perfectament conscient que aquestes seves paraules podien semblar exagerades i fora de lloc, i ell mateix disculpava el seu to dient: "Estic segur que aquesta exclamació, amb la qual vull expressar la meua irritació, provocarà en molts lectors un efecte contrari al que desitjo obtenir: consideraran els meus esgarips -perquè ho són- amb el menyspreu i/o la llàstima amb què se solen considerar els crits d'un histèric o les manies d'un llepafils."

Tres són els fets bàsics que s'assenyalen com a determinants d'aquesta pròxima extinció:

-La presència del català a les escoles ha permès superar el nivell d'analfabetisme de la pròpia llengua, però l'aprenentatge del català no ha anat proporcionat amb el seu ús, a nivell social.

-Això ha provocat una perillosa situació de bilingüisme -que notem si ens passegem pels carrers de qualsevol ciutat- amb un major predomini de la llengua castellana, que ha començat a degradar la fonètica, la morfologia i la sintaxi pròpies del català. No hem d'anar gaire lluny per sentir coses com ara: "Desde luego, és algo complicat", "Els sastres em porten sort" (per "els astres em porten sort"), "Menos cuento i vés a lo que interessa" o extrems com "aquest fi de setmana no he pegat golp" (una translació directa del castellà "no he pegado golpe").

-La política lingüística no ha d'ésser un simple projecte d'Estat -que fins al moment no ha donat resultats gaire afalagadors-, sinó que ha de lligar-se amb la construcció del model europeu; només "és en la construcció d'Europa on podem retrobar la força de la modernitat per al projecte del nacionalisme català".

La polèmica estava servida, només calia reflexionar. Reflexionar sobre per què un home com Modest Prats, dedicat tota la seva vida a l'estudi de la llengua catalana, s'havia expressat en termes tan contundents i taxatius. Una cosa queda clara: no es tracta el tema de l'extinció a la lleugera, com si es parlés d'un campionat de ping-pong. Quan un intel·lectual creu que mereix "perdre el temps" meditant sobre qüestions com aquesta, és que l'assumpte és seriós. Només una llengua amenaçada pot generar estudis com aquest de Modest Prats.



El gener de 1990, a la Revista de Catalunya n.º 37, August Rafanell i Albert Rossich publicaven un article titulat "Quin futur hi ha per a la llengua catalana?" on insistien, també, en el bilingüisme unidireccional que havia provocat una reducció massiva de l'espai on es parla la llengua catalana; semblava que només a les zones rurals i més inaccessibles es podien trobar indrets en què el català tenia una presència exclusiva. Però, filant prim, ni tan sols això no és cert perquè amb la introducció de la televisió en totes les cases s'ha convertit en inevitable sentir parlar el castellà. August Rafanell i Albert Rossich, molt més radicals, acabaven argumentant que "el procés d'extinció del català pot quedar sentenciat d'aquí a uns cinquanta anys, quan l'última generació que haurà tingut el català com a llengua materna, clarament minoritària al conjunt del país, l'abandoni per adreçar-se als seus fills".

Una sentència així no podia passar per alt. Els dos estudiosos van ser convidats a l'espai televisiu "30 Minuts", que TV3 emet els diumenges a la nit, on van exposar de nou les seves idees. Cal dir que el programa comptava amb la presència d'altres convidats, les opinions dels quals eren del tot oposades, i que el muntatge es va fer de tal manera que l'últim personatge del programa fou un psicòleg que tancà l'espai de "30 Minuts" afirmant, potser massa frívolament, que d'alarmistes sempre n'hi ha hagut i sempre n'hi haurà, i que no valia la pena preocupar-se, perquè la situació del català no podia ser millor.

A finals d'any, el novembre, per ser més exactes, apareixia un llibre que portava per títol El futur de la llengua catalana i que, agrupant els dos textos anteriors, arrodonia les idees d'aquests filòlegs amb un darrer article escrit a tres mans: "En l'esperança contra l'esperança". Dividit en tres parts i completat amb un colofó final, l'estructura de l'article permetia de titular-lo "Tres pics i repicó", com humorísticament va comentar el mateix Modest Prats en la presentació del llibre.

Modest Prats, Albert Rossich i August Rafanell tornen a insistir en la degradació del català i en el fet de ser un problema d'ús, i situen Europa com a únic horitzó possible on pot desaparèixer el bilingüisme unidireccional que està patint Catalunya. Una visió molt lúcida del panorama actual que denuncia els punts més febles de la nostra estructura lingüística. Sense deixar de ser esperançadors, ens conviden a meditar sobre el perill a què s'aboca la llengua catalana. La lectura d'aquest llibre ens fa adonar que estem jugant-nos la darrera carta i que cal guanyar. Ho aconseguirem? També això, com gairebé tot, depèn de nosaltres...

Esther Santaló i Bramon

Crítica d'art

CRÍTICA A JOAN GRANADOS

UNA NOVA PORTADA: DE JOAN GRANADOS I LLIMONA

Un nou número de EL SOROLL DE LES FONTS ens porta una nova portada, una nova obra d'un artista conegut. Un dibuix monocrom, com els que l'artista tan acostuma a fer. Granados Llimona, nascut l'any 1931 a Barcelona i resident a Sant Joan les Fonts, és nét de dos grans personatges: Enric Granados, compositor, i Joan Llimona, pintor.

La seva obra se centra en el dibuix, que practica en qualsevol de les tècniques i plantejaments: llapis, carbó, ploma, colors i altres... La seva manera de pintar es caracteritza pel domini de la línia pura, incorporant ombra als elements representats en les seves obres o bé seguint traços, demostrant gran domini del mitjà expressiu. La temàtica de les seves obres és variada, encara que insisteix en la figura humana, però no abandona el paisatge ni els temes anomenats "d'ambient", tal i com podem observar en la portada del tercer número de la nostra revista, on es presenta un paisatge ambientat en el nostre poble.

A fi de descriure bé el seu treball, he elegit un paràgraf d'E. Molero i Pujols, on el comentari fet amb motiu d'una exposició a Barcelona l'any passat ens parla de la seva obra:

"La visió assenyada i conscient de la vella fesomia del nostre món i els éssers que el poblen. La indiferència grisa de les hores buides damunt la taula de marbre del cafè, on giravolten les fitxes de dominó, on dansen els asos de les cartes o fumegen els caliquenyos. La bovor del pensament ensopit i tristoi. Els homes vells, vençuts per les escomeses de la seva lluita, ancorats al sol o a l'ombra. Els nostres joves, somrients amb la magnificència única de l'esperança i l'afecte, l'harmonia esvelta i fibrosa d'un cos. El ritme

i el misteri de la vida, el contrapunt melangiós de la serenitat i del paisatge.

Tot plegat apareix davant els nostres ulls, sota l'influx màgic d'una concepció original. la parpella desfocosa de Granados Llimona ha recorregut el país de la malenconia i la bellesa del treball i l'encís més preuat."

"Granados Llimona crea entorn seu una atmosfera agradable, una atmosfera escaient per caminar amb pas adreçat i ferm pels viaransy insondables de l'evocació. Evocació d'allò que fou present, del fet que es produí un jorn, com un miracle car la mà de Granados Llimona destria ombres i clarors, perfils i volums, relleus i contrastos, amb la precisa dosi de sentiment i d'emoció que sols pot oferir-nos, de tant en tant, la confiança íntima d'un esperit privilegiat."

El seu treball ha estat reconegut arreu. Exposicions que han tingut lloc més d'una vegada a Hamburg, Barcelona, Montpelier, Girona, Figueres, Vic, Olot, Banyoles, València...

JOAN GRANADOS I LLIMONA. Biografia

Premis reconeguts: Tres primers premis a Girona, en dibuix, al Concurs de la Diputació Provincial.

Vic: Primer premi en dibuix.

Palamós: Medalla d'Or en dibuix.

Tossa de Mar: Premi Especial de la Direcció General de Belles Arts en dibuix, i tres primers premis en dibuix.

Banyoles: Primer premi en dibuix.

A més de diversos segons, tercers premis i mencions honorífiques.

Obres a Madrid, Barcelona, París, Hamburg, Londres, Montpelier, Hollywood, etc.

Nuri Gussinyer



RÀDIO SANT JOAN 107 FM

Emissora Municipal de Sant Joan les Fonts

DILLUNS: A les 21'00 h. **Notícies** (Xavier Valeri). A les 21'05 h. **Poesia** (Alfonso López del Valle). A les 21'30 h. **La Gramola**. A les 23'00 h. **La Lluna Plena**. (Jordi Vilà). A les 24'00 h. **Connexió amb Ràdio Olot**.

DIMARTS: A les 20'30 h. **L'altra cara de l'esport** (Joan Carles Gómez Cacho). A les 21'00 h. **Escudella concentrada** (Carme Vila). A les 21'30 h. **Les Luchy night** (Enric Planagumà). A les 22'45 h. **Com el Far-West no hi ha res** (David Mascarella, Josep Casals, Miquel Cañada, Jordi Juanola, Dani Sánchez i Enric Planagumà). A les 24'00 h. **Connexió amb Ràdio Olot**.

DIMECRES: A les 20'00 h. **Sí, digui'm...** (Alfonso López del Valle). A les 21'00 h. **Tres en marxa** (Joan, Anna Villegas i Quim Gonzàlez). A les 23'00 h. **L'hora del minimalisme** (Xevi Plana). A les 24'00 h. **Connexió amb Ràdio Olot**.

DIJOUS: A les 20'00 h. **Música espanyola** (Jordi Hernando, Glòria

Rosell). A les 21'00 h. **Billo, billo, calderilla** (Ivan Dilmé). A les 22'00 h. **Rock confitat** (Josep Juanola, Joan Sadurní i Lluís Vila). A les 23'00 h. **Rock inèdit** (Miquel Cañada, Jordi Soler). A les 24'00 h. **Connexió amb Ràdio Olot**.

DIVENDRES: A les 18'00 h. **Música americana** (Dani Sánchez). A les 19'00 h. **La marxa** (Daniel Casals, Joan Llena). A les 20'00 h. **A tota música** (Clara Sánchez, Manoli del Cid, Mari Carmen del Cid). A les 22'00 h. **L'hora del pijama** (Maria Riera, Raquel Mayola, Kiko Carnerero). A les 23'00 h. **Anem a fer bardisses** (Pere Juanola). A les 24'00 h. **Eclipsi de lluna** (Josep Ferrés, Vicens Gil, Joan Freixes). A les 0'00 h. **Connexió amb Ràdio Olot**.

DISSABTE: A les 9'00 h. **La més matiner de la 107** (Neus Caro). A les 10'00 h. **Visca la música** (Xevi Dilmé). A les 11'00 h. **Toca timbal** (Josep Roca, Mimi Badosa, Josep Badosa). A les 12'00 h. **Visca la música** (Xevi Gil). A les 13'00 h. **L'informatiu cap de setmana** (Xavier Valeri, Dolors Vila, Josep Roca). A les 14'00 h. **L'hora del nebot** (Narcís Payola). A les 15'00 h. **Ona d'actualitat** (Raquel Ventura, Josep Granados). A les 17'00 h. **A 45 RPM**. (Xevi Garcia). A les 18'00 h. **Visca la música. 30 èxits** (Josep Maria Pérez). A les 20'00 h. **Tom i Jerry, S.L.** (David Ruiz, Jordi Sala). A les 21'00 h. **Un dissabte més** (Raquel Ventura, Meritxell Serrat). A les 22'00 h. **Connexió amb Ràdio Olot**.

DIUMENGE: A les 9'00 h. **Església viva** (Bisbat de Girona). A les 9'30 h. **L'hora dels avis** (Joan Gotsems, Ricard Aiguaviva, Joan Vila). A les 10'00 h. **Música catalana** (Josep M. Ortuño). A les 11'00 h. **La ràdio riu** (Esther Santaló). A les 14'00 h. **Tres a les dues** (Paqui Zafra, Loli Zafra, Conxi Angulo). A les 15'00 h. **Diabolais Black** (Bibi Subirana, Gemma Corominas). A les 16'00 h. **Connexió amb Ràdio Olot**.

Natura



FONT DE CAN XERBANDA

Localització:

Al barri de Castanyer trobarem un camí que va als camps de Xerbanda, el seguirem i trobarem un encreuament, girarem a l'esquerra i en aquest punt ja podrem apreciar unes grans columnes basàltiques. Seguirem el camí i a mesura que anirem baixant en direcció al riu el camí s'anirà estrenyent. Al final del camí trobarem la font.

Aquesta font presenta unes particularitats, ja que el corrent de lava flueix damunt una superfície molla; la sobtada vaporització pot fer passar bombolles de vapor d'aigua, les quals queden presoneres dins la lava i creen coves subbasàltiques. També veiem que presenta uns prismes. Aquests formen durant la consolidació de la lava, i són perpendiculars a les superfícies d'igual refredament. Així doncs, l'aparició de diferents nivells de columnes prismàtiques és atribuïble a diversos factors que poden provocar perturbacions tèrmiques durant el refredament, principalment la migració cap a dalt dels gasos dissolts en la lava, la qual aporta una calor que pot fer augmentar centenars de graus la temperatura de la part superior de l'emissió. Aquestes migracions poden canalitzar-se per les fissures de la crosta solidificada.

Com he dit abans, podem veure unes columnes basàltiques

en el nostre camí cap a la font. Doncs bé, una dada curiosa és que dins d'aquestes columnes existeixi un "estany subterrani" degut que el basalt, com ja vam esmentar en l'anterior número de la revista, és impermeable.

Dades històriques:

A l'Antiguitat can Xerbanda era el mas anomenat can Robira. Per a l'etimologia d'aquest nom vegeu *El parlar del mas Robira de Cortats de Begudà*. El mas Robira tributà al priorat de Sant Joan les Fonts, al cambrer de Santa Maria de Vilabertran i a l'almoïner de Santa Maria de Ripoll.

FONT D'AIGUANEGRA

Localització:

A la carretera d'Olot a Girona, a l'alçada de Sant Cosme, hi trobem un trencant a mà esquerra que puja cap a la urbanització d'Aiguanegra. Anem pujant fins a arribar a dalt i seguim el camí descendent cap a Sant Joan, i trobarem la font.

Dades històriques:

Quan els senyors alodials d'Aiguanegra, N'Alamanda d'Aiguanegra i el seu espòs, En Dalmau del Serrat, es venen el

domini directe de la casa d'Aiguanegra al Prevere Bartolomeu Feló, el 21 de desembre de l'any 1374, es féu constar en l'escriptura de venda que habitaven la casa d'Aiguanegra. En Francesc de Malagelada i la seva esposa Elisenda d'Aiguanegra, foren homes propis i sòlids de la senyora Alamanda d'Aiguanegra. Posseïa en cens emfitèutic la propietat d'Aiguanegra una família que, seguint el costum de l'època, havia pres el nom del mas que els havia estat establert. També posseïen una borda anomenada de serra. A més, tributaven al priorat de Sant Joan les Fonts pels camps de "coll" i "clapera" i als senyors jurisdiccionals de Castellfollit per la peça de terra anomenada "La Triola", situada al puig d'Aiguanegra.

FONT DEL COSEY

Localització:

Al terme de Begudà podem veure una de les fonts més boniques que he pogut contemplar durant la meua recollida de dades. La podem trobar en arribar a la rectoria, i al costat mateix, sense agafar el revolt, seguirem un camí que baixa (es tracta d'un camí reial que ja existia en època romànica), travessarem un pont romànic i a pocs metres trobarem la font a mà dreta.

FONT CALENTICA

Localització:

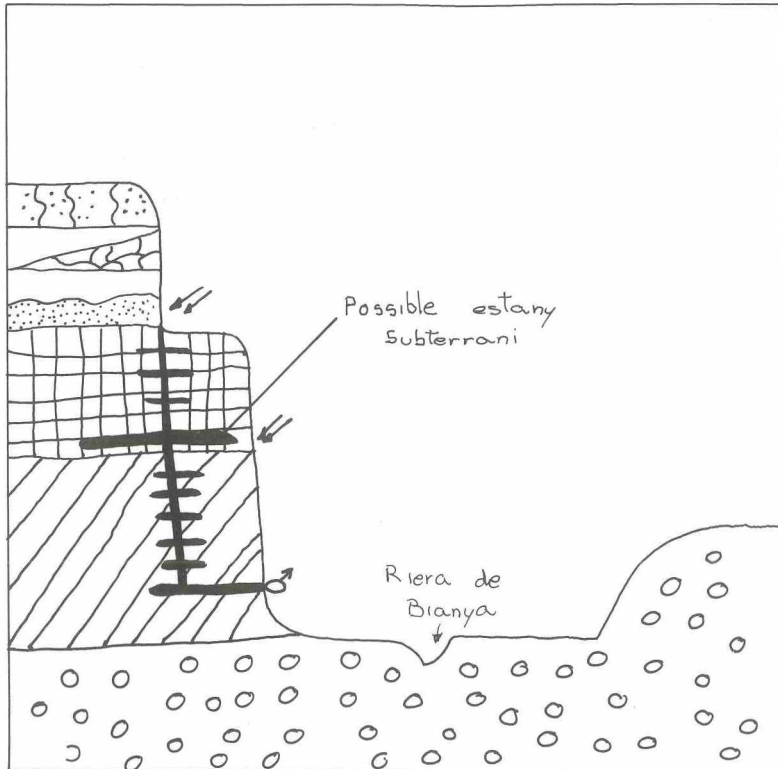
Al terme de Begudà, passejant per la carretera, passem la rectoria i trobarem a mà dreta una praderia grossa, la travessarem i baixarem per un camí on és clarament visible el basalt, arribarem a baix de tot i trobarem una mena de gruta on l'aigua raja per tota la paret. Es pot distingir clarament una capa (a la part de dalt) de basalt, i a baix (on raja l'aigua) una capa de cendres volcàniques (una part molt vermellosa). La particularitat d'aquesta aigua és que conté molt de guix i calç.

Aclariment:

Aqüífer captiu: Roca o formació geològica que permet la circulació d'aigua, i fa que l'home la pugui aprofitar.

Aquests dos articles han estat basats en un treball que vaig fer fa un temps. Espero que si hi ha alguna incoherència em podreu disculpar.

Possible estructura geològica de la Font de Can Xerbanda



♂ Font

Corrent de lava superior.

Nivell dentrític amb capes d'origen volcànic.

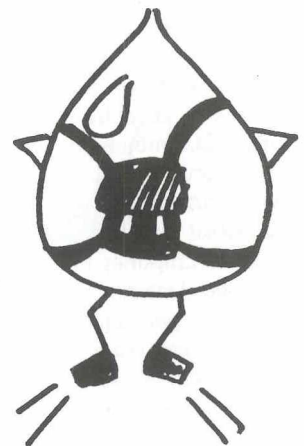
Corrent de lava inferior.

Aigua d'infiltració.

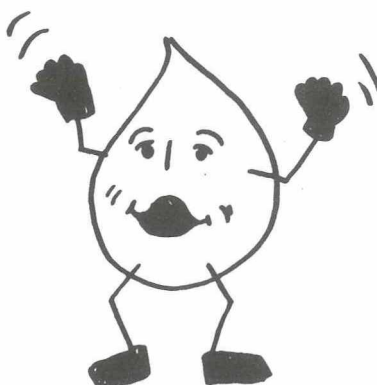
Nivell piroplàstic homomètric de color rogenc.

Roques sedimentàries eocèniques.

Aqüífer captiu.



Història



HISTORIOGRAFIA DE SANT JOAN LES FONTS

Els pobles no es formaren per caprici: obeïa la seva erecció a un seguit de circumstàncies topogràfiques i sòcio-polítiques. Uns es formaven a l'entorn d'un castell (Santa Pau), per tal que en compensació d'uns treballs prestats els pobletans es poguessin protegir dintre el seu recinte; altres creixien a l'entorn d'una antiquíssima església (Sant Esteve d'En Bas); altres al redós d'un monestir (Riudaura) quan els monjos conreadors foren insuficients per menar les nombroses deixes de terres, necessitant mans foranes per treballar-les; altres vegades naixia al costat d'un hostel situat en ple camí ral (Hostalets) o bé en llocs cruïlla de camins (La Canya).

Sant Joan les Fonts no entra de ple en cap d'aquests orígens, car malgrat tenir castell o casa forta i monestir, no s'erigeix necessàriament per causa d'un altre. El seu origen cal cercar-lo en la seva situació estratègica: durant més de dos mil·lenis aquest engorjat havia estat el pas obligat de la ruta que unia la costa amb les terres de l'interior. Ja en temps prehistòrics unia les comunitats dels indigetes establerts a l'Empordà, amb els ceretans de la Cerdanya i els ausoceretes de la plana de Vic; la invasió pacífica indoeuropea seguí aquesta ruta des del poblat establert a Agullana per fundar un nou poblat sobre el cingle de Fontfreda; segles després els romans d'Empúries passaren per ací per apaivagar les tribus rebels de l'interior; els visigots passaren lentament però inexorable per aquests indrets, esculturant el capitell de Sobeies. Però quan més es va fressar aquest engorjat fou durant l'Edat Mitjana amb les freqüents relacions entre els diversos comtats: Besalú amb Cerdanya, Ausona i Berga, i els contactes entre els diversos monestirs. Per ací passaren les

despules del comte Tallaferro, camí de Ripoll, definitiva sepultura; el gran bisbe - abat Oliva, a l'hivern, passava per ací en desplaçar-se de Vic o Ripoll a Cuixà i Canigó. Els pelegrins que normalment es desplaçaven a Santiago de Compostela, venint del nord d'Itàlia i la Provença, seguïen la ruta nord del Pirineu fins al coll de Somport i per Puente la Reina feien cap a Galícia; però des de mitjans segle XI les lluites albigeses i la repressió càtara feren el Llenguadoc de difícil trànsit, pel qual motiu tot el pelegrinatge es va desplaçar des de Narbona a Elna, Sant Pere de Roda, Palera, Besalú i, per ací, feia cap a Ripoll.

L'origen de Sant Joan les Fonts cal cercar-lo en un modest artesanat que s'establí al llarg del camí ral, poc abans de travessar el pont; l'erecció de poblats en un cap de pont és freqüent a l'Edat Mitjana, com Besalú, Esponellà i Bàscara, i modernament Sant Jaume de Llierca; consistia aquest artesanat en un ferrer ("faber") que llosava les eines dels terralloners i ferrava les cavalcadures dels vianants, un reduït i rudimentari hostel on es canviaven les cavalleries i satisfieia les necessitats somàtiques dels viatgers, un baster per adobar les cingles i l'arnès dels cavallers... El lloc no podia ésser més estratègic; eren emparats per la casa forta dels Juvinyà contra les maltempsades humanes i amb el priorat per omplir les necessitats anímiques i no lluny de l'encreuament on se separaven els camins rals de Ripoll i de Camprodon.

La casa forta o "stadium" dels Juvinyà és un edifici romànic civil datable a les acaballes del segle XI o als inicis del XII; juntament amb les estades de Cursavell i Segueró, constitueix un dels pocs edificis medievals conservats a les nostres terres. El lloc on s'aixeca és de gran estratègia: per una banda dominava el pont, únic pas d'accés d'una ribera a l'altra; en temps d'eixut, dominava així mateix el gual de ponent. Els primitius posseïdors foren la família Boxol de Besalú i senyors així mateix de l'estació de Bellsolà de la

parròquia de Lligordà; una Boxol, Raimunda, es maridà amb Guillem de Juvinyà, de Junyà, militar.

Abans de mitjans segle X, els estadants esparsos de la rodalia retien culte a Déu en una petita església pre-romànica, segurament d'absis quadrat, aparell rústec i embigat de fusta, amb arc de ferradura que separava la nau del presbiteri. Per la seva migradesa i deteriorament, el comte de Besalú, Seniofred, en consagra una altra de bell nou l'any 958, acte celebrat pel bisbe Arnulf de Girona. En la seva acta de consagració es parla de "tres esglésies" dedicades en honor de Sant Esteve, Sant Joan Baptista i Sant Miquel. Malgrat que tots els historiadors que han estudiat aquest poble i aquesta església, Monsalvatje, Danés i el santjoanenc Caula, són de l'opinió que són tres esglésies separades, puntualitzant encara que la de Sant Joan era solament baptisteri i la de Sant Miquel presidia el cementiri, hem comprovat que el nom d'"església" correspon al santuari o altar, o sigui que l'església consagrada per Arnulf era una església triabsidal, amb tres naus i tres absis i tres altars consagrats als predits Sants. Coneixem de la mateixa època la basílica de Riudaura (950), Amer (949), Colera (935), Banyoles (957) i Albanyà (957). Eren temples força quadrats en comparació dels posteriors dels segles XI i XII, i per primera vegada se substitueix la columna pel pilar quadrat per aguantar el pes feixuc de la volta de pedra, recentment posada en ús; les naus laterals eren així mateix de volta de canó, i tota ella feta de carreus mal escairats.

Aquesta església va ésser donada pels vescomtes de Bas, Udaldar i Ermessenda, l'any 1079, a l'abadia de Sant Víctor de Marsella perquè aquests monjos establissin un monestir filial benedictí, dotant-lo el dit vescomte amb les esglésies de Begudà, Capsec, les Fonts, Castellar i Lligordà.

Sota el domini de Sant Víctor de Marsella es construí el 1117 una tercera església, l'actual, d'influència clarament provençal. Durant els anys que es va construir el culte es va fer a Begudà, fins que es va poder obrir als fidels. El motiu, força generalitzat en aquella època, de posar-la sota el domini del monestir marsellès, fou degut, en part, per protegir-la sota un poderós monestir de l'anarquia feudal imperant, i en part per guardar amb més puresa l'orde benedictina, un bon tros relaxada. El domini marsellès durà fins l'any 1424 en què va independitzar-se, i en prengué possessió Fr. Pere de Mata, monjo benedictí de Sant Pere de Besalú. La independència li durà fins l'any 1592 en què va passar a incorporar-se a Sant Pere de Camprodon.

A partir d'ara, l'església que fins aleshores era anomenada "Sant Esteve de Bianya" va rebre el nom actual, Sant Joan les Fonts, segurament per la seva monumental pica baptismal i el fet d'ésser de les comptades en què es practicava el baptisme de neòfits. L'edifici pertany a un moment avançat de l'art romànic, a una innovació constructiva; Es caracteritza per tenir un pla basílica, la nau central més ampla i enlairada, i les dues de laterals més rústegues i cobertes amb quart de cercle. És un temple esvelt, ben acabat, ric i sumptuós, del tipus dels que es construïen al Principat la primera meitat del segle XII; la gran innovació va ésser la columna adossada, les quals no solament aguantaven els arcs torals sinó també els arcs formers; els capitells d'aquestes columnes, en nombre de dotze, són esculpats seguint l'estil corintià, tan freqüent en els temples francesos, principalment del Massís Central, de

clara influència clunianenca. La decoració exterior d'aquest edifici consta d'una cornisa d'importació sostinguda per permòdols i dents d'engranatge, també d'origen francès, que substitueixen els arquets cegats llombards. Els seus absis tenen arcades sostingudes per mitges columnes. Cal no oblidar que segurament els constructors d'aquest edifici foren contractats per Sant Víctor de Marsella, d'origen provençal.

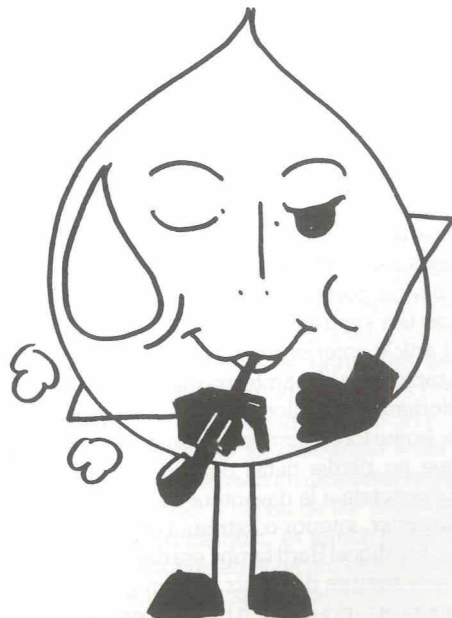
La pica baptismal, la font d'on ve el nom a tot el poble, la podem considerar la millor de Catalunya i la més esculpurada; és feta amb pedra nummulítica de les pedreres de Girona, i segurament esculpura per alarifes musulmans o fortament influïda per l'art califal. Cas rar en el nostre romànic, és signada pel seu executor amb les inicials verticals M.N.A. Pensem en l'ingent treball del trasllat de semblant peça des de Girona a Sant Joan les Fonts, tenint en compte la migradesa de mitjans de locomoció de l'època.

La Majestat de Sant Joan les Fonts, meravellosa peça escultòrica de fusta conservada actualment al Museu Diocesà de Girona, respon a un criteri estilístic i devot que repudiava adorar un Crist patint i mort, i menys despulat. Seguint el costum siríac, arriba ací l'esculturació de Crist, viu i triomfant, vestit amb túnica manicada. Segons la classificació feta de les Majestats, aquesta pertany al primer grup, o sigui de les més arcaïques, i es caracteritza per tenir els plecs de les mànegues oblics i continuant per la resta de la túnica. Es pot considerar inclosa al taller de Ripoll, la qual cosa no pressuposa eixida de l'obra d'aquest monestir, sinó que pertany a l'àrea geogràfica d'un estil concret.

Els santjoanencs poden honorar-se de posseir semblants monuments llegats dels seus avantpassats, i retre'ls l'homenatge degut en aquestes festes patronals de l'any 1983, homenatge a un mil·leni d'història.

Antoni Noguera i Massa

(Publicat a programa de la Festa Major de l'any 1983)



Col·laboracions



EL FUTBOL DELS ANYS CINQUANTA A SANT JOAN LES FONTS (II)

Anem a relacionar altres jugadors del nostre futbol dels anys cinquanta i, com podem veure en la fotografia, hi ha diversos components de l'equip que no figuraven en la fotografia de l'anterior exemplar. I és que era molt nombrós el grup de jugadors en aquella època -tots amb unes ganes de jugar apassionades-. Fins i tot preguntàvem a l'entrenador: "Jugo, diumenge?", la qual cosa provocava moltes decepcions ja que era molt difícil, degut a la qualitat i quantitat de jugadors, acontentar tothom.

En la fotografia podem veure drets i d'esquerra a dreta: Moliné, Ardévol, Llop I, Payola I, Anglada, Masllorrens i Pujolar; ajupits, d'esquerra a dreta: Julià I, Espona, Granados (G.), Barti i Falguera.

D'aquesta foto ja ens han deixat, i no fa gaires anys, l'Ardévol, que jugava de porter i era molt fi i bellugadís; l'Anglada, sempre mirant la pilota als peus i d'eficàcia curiosa, i en Masllorrens, amb les seves curses al davant i sempre xutant a porta.

Dels altres, en Moliné, de poderosa arrencada quan jugava de davant i impossible de passar quan feia de defensa, on era duríssim sense arribar a ser brut. D'en Payola I he de referir-me a la seva magnífica jugada, la qual consistia a esperonar la pilota, que anava dins la porteria inexorablement; a més, era ràpid i solia efectuar uns centres preciosos. En Llop I, del qual ja feia referència l'article anterior, era una defensa inexpugnable. En Pujolar era ràpid i nerviós, amb una magnífica visió de joc, ningú no li havia de demanar la pilota, ell la passava molt bé. L'Espona, de la Canya, home forçut sempre capbaix, però amb una intuïció tan gran que no perdia detall del joc, era un jugador d'una importància concreta a la davantera de qualsevol formació. Jo jugava de davant, interior o extrem, i amb la meua il·lusió feia el que podia. En Miquel Barti també era davant, callat ell, pilota rasa i fent gols sempre de dibuix, era un gran jugador. L'amic Esteve Falguera era un jugador fi i ràpid, però, a més, era l'home

que donava ànim i alegria a l'equip fora del camp i a dins, essent per això d'un rendiment sobre el normal en un equip de futbol.

Bé, anem coneixent de mica en mica les característiques dels jugadors santjoanencs dels anys cinquanta. Continuaré al proper número del "Soroll".

Gabriel Granados

LA PINTURA DEL ZERO ALS ISMES

La necessitat d'expressar-se mitjançant colors i formes es remunta als inicis de la Humanitat. En tenim testimoni en les pintures rupestres que mitjançant una gran puresa i ingenuïtat, partint de zero, sense antecedents tècnics, aconsegueixen realitzacions d'una gran força i expressivitat.

A mesura que va anar avançant el temps, es van anar acumulant la tècnica i el perfeccionisme, i així arribem als grans mestres com Rafael, que destaca per l'elegància i suavitat de les seves línies; Miquel Àngel pel volum de les masses; Velàzquez per la seva resolució espacial i tonal, i Rembrandt pel misteri i la intimitat de llums i ombres.

Tot això ens porta al segle XVIII, on França juga un important paper en les Arts d'Europa, i en aquesta època ens trobem amb Watteau, Fregonard i Bouchet, que amb la seva magnificència frívola marquen la fi del Renaixement.

Posteriorment ens trobem amb la reacció neoclàssica de David, que amb una paròdia teatral i lírica intenta la restauració dels principis clàssics. Aquesta escola la succeeix un moviment més audaç, humà i realista, que encapçala Gericault. Sorgeix ràpidament Delacroix, que exalta la coloració i manté *que l'enemic de tota pintura és l'agrisament*; és contestat per Ingres, que manté *cap empremta de color enlluernador perquè és antihistòric; sempre serà millor caure en l'agrisament que en el que sigui càlid*. Ingres es basa fonamentalment en el dibuix sostenint que *és les tres quartes parts i mitja d'una pintura*.

Els moviments neoclassicista, romàntic i naturalista dels tres primers quarts del segle XIX condueixen a un nou moviment que ha tingut gran transcendència en l'evolució de l'art pictòric. Es tracta de l'IMPRESSIONISME que, partint de Courbet, és desenvolupat per Manet. Això dona origen als ismes, que des de llavors presidiran tota manifestació pictòrica.

Només enumerarem els ismes que han anat sorgint, i en treballs successius tractarem amb més deteniment cadascun d'ells.

El 1874 neix l'IMPRESSIONISME, moviment que partint de Courbet és desenvolupat per Manet; el seu nom és degut a un quadre que exposa en aquesta data titulat "Impressió". Continuem amb el "puntillisme" o neopressionisme capitanejat per Seurat i Signac. Després ve el Postimpressionisme, que compta amb Van Gogh, Gauguin i Cezanne. El SIMBOLISME és un moviment paral·lel a l'anterior manifestat a la vegada per artistes de diferents països. El CUBISME amb Picasso com a figura màxima, i teoritzat per Apollinaire com a poeta apòlogista del moviment. El FUTURISME, moviment d'origen italià encapçalat per Marinetti, poeta que fa el seu panegíric i tracta de buscar entre d'altres coses "un estil del moviment". Continuem amb l'Intimisme amb Bonnard i Villard; amb Vlaminck, Matisse, Roualt, Derain, Dufy, Van Dongen. L'EXPRESSIONISME és un moviment contemporani del CUBISME i del FAUVISME. El DADAISME, que neix en acabar la primera gran guerra mundial

i que és exponent del desencís que aquesta guerra deixa en la Humanitat. El SURREALISME ABSTRACTE i el SURREALISME FIGURATIU constitueixen moviments quasi contemporanis, i actualment tenim l'HIPERREALISME, últim moviment artístic en espera, suposo, d'altres que succeeixin i renovin tots els anteriors.

Alfonso López del Valle

LES MÀQUINES TAMBÉ SÓN HISTÒRIA

Parlar de màquines en un poble que s'ha desenvolupat gràcies al treball realitzat en fàbriques i tallers, no és pas fàcil. Però crec que el meu deure és donar a conèixer un punt de vista que està arrelant per tot el món. Em refereixo a la consciència ciutadana envers el patrimoni industrial.

Les màquines, evidentment, han servit per a produir béns de consum i si bé h'han alliberat l'home d'unes tasques força feixugues, també l'han sotmès a un ritme vertiginós d'hores de treball i l'han introduït en una societat consumista, de la qual hi hauria molt a parlar. Ara bé, l'aspecte que avui m'interessa destacar és que tant les màquines tradicionals pròpies de la primera revolució industrial, com les pròpies d'aquest segle que estem a punt de tancar i que ens han introduït a l'era de la cibernètica i al món de la informàtica, formen part de la nostra història social.

Sant Joan és quelcom més que l'Església Monacal, el Pont Medieval i l'Estada de Juvinyà que, per altra banda, mereixen la meua admiració. Sant Joan és també la seva realitat industrial que en Francesc Caula va saber constatar molt bé, quant als molins fariners i paperers que van iniciar l'activitat industrial en aquest poble (Cfr.: *Les Parròquies i Comuns de Santa Eulàlia de Begudà i Sant Joan les Fonts*, Sant Joan, 1930, pp. 168-181).

¿Us imagineu l'interès que tindria per al nostre poble poder tenir ara alguns vestigis d'aquells primers molins? Doncs bé, si volem, podríem anar guardant algunes de les màquines pròpies de la nostra època, que cada vegada aniran adquirint més valor documental i històric perquè, a part de la seva bellesa formal, constitueixen un document material concret de la nostra història.

¿Qui no dona una mirada nostàlgica cap al Molifondo o a la fàbrica vella de l'Obra quan baixem per l'Avinguda Rafel Torras i veiem l'estat ruïnós, lamentable, en què es troben aquells edificis i aquelles màquines que, malgrat la suor i la vida que els nostres pares i avis hi van deixar, atrauen poderosament la nostra atenció? I si passem del paper als filats, ¿què passarà amb tota la maquinària de "Can Marguí" ("Hilados Fluvia, S.A.") o de la Sebastiana ("Ballvé, S.A."), prototipus de colònia industrial, tan importants en el desenvolupament econòmic de Catalunya? Què ha passat amb la de Can Bo vell? ¿No es podrien fer algunes gestions per mirar d'aconseguir alguna d'aquestes màquines representatives del que va ésser i és l'activitat fonamental del nostre poble?

Davant aquesta oportunitat que té Sant Joan les Fonts de començar a tenir un bon Museu que reflectís l'interès que el poble ha tingut sempre envers el desenvolupament fabril, penso que no ens hem de quedar donant mirades nostàlgiques cap a les teulades que van caient o als vidres que la mainada van trencant. Hem d'assumir la nostra història i reconèixer la vàlua d'aquelles

màquines i aquells edificis que són portadors d'uns valors històric - culturals que no podem deixar perdre.

Un poble que recorda i valora la seva història manifesta un grau de civilització fonamental per adquirir amb tots els honors un lloc preeminent dins la cultura catalana, de la qual tan orgullosos ens podem sentir.

Lluís Badosa i Conill

Membre de les Associacions Nacional, Catalana i Basca per a la defensa del Patrimoni Industrial

LA POMA

La poma és present en la història del món des del Paradís Terrenal. Quan Eva va queixalar la poma, compartí amb Adam el coneixement del bé i del mal. És per això que aquesta fruita porta en el seu cor l'estrella en pentagrama, símbol del coneixement.

De llavors ençà, la poma ha deixat traces. Extraviada en la gorja d'Adam, és per a sempre la marca de la temptació. Tramesa a tots els homes, fruita de la desobediència; es refusà molt de temps, en certes regions, de consumir-la el dia de Nadal i el Divendres Sant.

La poma entrà dintre la mitologia amb l'onzè treball d'Hèrcules, que ha d'agafar les pomes d'or del jardí de les Hespèrides, en vèncer el guardià, fabulós dragó de cent caps. De fruita prohibida i massa ben guardada, esdevé poma de la discòrdia. Tirada en el banquet de l'Olimp, obliga el jove Paris a abandonar els seus ramats per fer-se jutge de la bellesa. Donant la poma a Venus, deessa de l'amor, sucumbint a les flames d'Helena, encenen el braser de la guerra de Troia.

Benèfica o malèfica, és present en la història i les llegendes. És una poma que Guillem Tell ha de perforar amb una fletxa per escapar-se de la mort. Si Newton no hagués somniat al peu d'un pomer, hauria descobert l'atracció universal?

La poma és també la fruita privilegiada dels bruixots, els quals es complauen a perforar-la amb milers de forats d'agulles per millor fer sucumbir llurs enemics: És mossegant una poma com Blanca Neus es debilita en el bosc dorment. És d'un pomer ferit que els pastors - bruixots s'emborratxen del mestre-cidre que en sorgeix, però és també en el cidre que els déus escandinavaus renoven llur immortalitat.

La poma, per la seva bellesa i la seva forma evocadora de plenitud, ha trobat el seu lloc en la pintura de totes les èpoques. S'afermeix, per la seva rodonesa i la seva rutilància, fruita de porcellana, al cor de les naturaleses mortes, ofertada als dits d'Eva en els jardins de l'Edén.

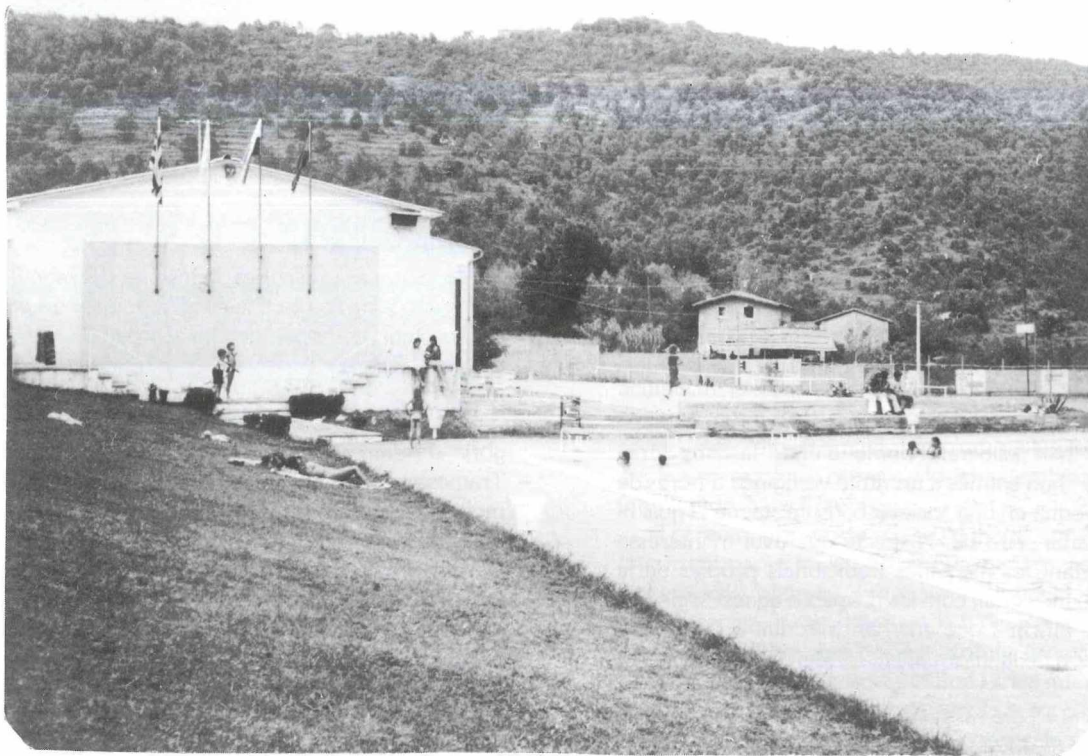
La tradició dels contes i de les rondalles vol que la poma sigui vermella. La ciència dels jardiniers l'ha vestida de tots els matisos de verds, ors i grisos. Escapada de les llegendes i dels jardins mitològics, creix sàviament en els nostres camps sota la protecció de Pomona, deessa de les fruites i dels vergers. Ja no queden pomes d'Api ni pomes del Paradís, però totes les províncies tenen els seus pomers que encanten les nostres primaveres de llur neu rosa i subministren a la tardor la fruita del nostre hivern.

Fruita de passió, la poma ha esdevingut fruita de bellesa. Agradada a les belles que la mengen en desparar-se per purificar-se el cutis, o al vespre, per a la pau de llur dormida.

Fruita de premsa i d'alambic, és també quotidianament la fruita de postres, assaborida en el record dels perfums inigualables de les fruites rapinyades als camps prohibits.

Irvin Sala i Bartrina

Entrevista



CLUB POLIESPORTIU SANTJOANENC

20è. ANIVERSARI

El passat mes de febrer, al Centre Cultural de Sant Joan les Fonts es van realitzar els actes de celebració del 20è. Aniversari del Club Poliesportiu Santjoanenc. Sobre aquests actes i les noves directrius i els objectius del CPS, parlem avui amb els representants de la nova Junta Directiva: Joan Coromina, Teodor Jordà, Albert Diago i Joaquim Faja.

-Quins van ser i quins objectius tenien els actes celebrats el passat cap de setmana?

Els actes van consistir, en primer lloc, en una reunió extraordinària per tal de triar la nova Junta Directiva del Club. Després es va fer un petit homenatge als seixanta-quatre socis fundadors, amb els seus corresponents discursos i obsequis. Per acabar, es va convidar els assistents a un refrigeri.

-Sembla que els socis van respondre com s'esperava, no és així?

Certament, l'assistència va ésser molt gran i els actes molt lluïts.

-Amb la nova Junta Directiva canviaran les coses? Quina estructura tindrà?

Algunes coses continuaran, si fa o no fa, el mateix camí. Pel contrari, n'hi haurà d'altres que canviaran. S'ha intentat estructurar la Junta d'una forma més coherent i ordenada. Cadasú tindrà la seva responsabilitat, sense interferències. Bàsicament s'han creat tres branques generals d'acord amb les necessitats del Club. Una branca serà l'esportiva, que

englobarà totes les seccions esportives amb els seus caps de secció, coordinats tots ells per en Joaquim Faja. Una altra branca indispensable és l'econòmica, dirigida per en Teodor Jordà, la qual, lògicament, portarà tots els temes administratius i econòmics. Per últim, i no menys important, hi ha la branca general on s'inclouen temes com la publicitat, premsa, relacions oficials, relacions amb els socis i manteniment, aquest últim de vital importància per a la conservació de les instal·lacions; aquesta branca serà dirigida per l'Albert Diago. Com a President continua en Joan Coromina.

-Pel que respecta al tema administratiu, com aniran les coses?

Per un costat s'intentarà que el Club s'autofinanci, això serà possible amb una bona administració, per a la qual cosa s'ha demanat la col·laboració d'en Joaquim Serra i s'ha contractat la Bibiana Subirana per a les tasques de despatx i d'atenció al públic (de 4 a 8 de la tarda).

-A més dels esports de competició, quines altres activitats es realitzen al Club?

Tenim activitats com Gimnàstica de Manteniment, Cicloturisme, Gimnàstica Rítmica i algunes més en perspectiva.

-Quant a les instal·lacions, existeix cap projecte?

Juntament amb l'Ajuntament es pensa, a llarg termini, fer una piscina coberta. També hi ha la possibilitat d'aprofitar la part del Clot de l'Infern per ampliar les instal·lacions, el dia de demà. Un altre projecte a curt termini seria l'aprofitament de l'espai dedicat a gimnàs dins del pavelló.

Moltes gràcies i sort!

Carme Vila

Música

L'EXPERIÈNCIA SONORA

L'home, al llarg de la història, ha anat observant i preguntant-se sobre els efectes dels diferents estímuls sonors que es presenten en el seu entorn.

Els elements productors d'estímuls sonors poden ésser: la naturalesa, el cos humà, instruments musicals i d'altres.

Els estímuls sonors poden ésser: els sons, les paraules, els sorolls, etc.

El fetus comença a captar bastant aviat els sorolls interns i externs del cos de la mare, així com les variacions d'intensitat i amplitud dels seus ritmes cardíac i respiratori (les investigacions realitzades fins a l'actualitat situen l'aparició d'aquesta capacitat de recepció auditiva cap als tres mesos de desenvolupament fetal).

Aquests sorolls són captats pel fetus a través del medi aquàtic del líquid amniòtic.

A partir del moment en què es desenvolupa aquesta capacitat comença a constituir-se el que anomenarem l'EXPERIÈNCIA

SONORA, ja que el fetus respondrà als sons que vénen de l'exterior.

En néixer, el nadó s'introduirà en un sistema de relació on tot el referent al so té molta importància. El crit (primera emissió sonora del nadó) formarà part de totes aquelles manifestacions que farà el nadó per entrar en contacte amb el món. La veu de la mare, a la qual s'afegiran el somriure i la mirada, enviarà al nen una imatge sonora que li permetrà, juntament amb els sorolls domèstics, veus dels altres familiars, etc., anar interioritzant i reforçant l'elaboració del jo.

Totes aquestes manifestacions sonores constituiran un mirall sonor davant el qual el nen respondrà mitjançant crits i vocalitzacions i finalment mitjançant jocs d'articulació fonètica.

Marxa

CARNESTOLTES

No és ni el nom d'un bar ni el d'un pub, però amb tota certesa us puc assegurar que tant l'un com l'altre l'han d'envejar.

En poques paraules, podríem dir que són tres dies, referint-nos a Olot, de vertadera disbauxa on tot s'hi val. Són dies en els quals un es pot esbargir de tot el que el preocupa sense miraments de cap mena mentre no es passin els límits del que es considera purament diversió. Els Carnavals ens han deixat, però jo crec convenient que una o altra cosa d'ell s'hauria de comentar.

En línies generals, el Carnaval crec que va ésser força exitós i que va superar notablement el de l'any passat, el qual tenia l'excusa d'ésser el primer organitzat a gran escala.

Com sempre, el Carnaval començà amb un pròleg fet pel propi Carnestoltes on, per suposat, predominaren les paraules de diversió i disbauxa. El ball del divendres fou el sempre tan esperat ball de les dones on, per si algú encara no ho sap, solament les noies poden anar disfressades. Aquest ball, pel que es refereix a participació femenina, podríem dir que fou tot un èxit; primer, per la gran assistència de fèmnes, i en segon lloc, i molt important, per la fidelitat que varen tenir a l'esmentada tradició. L'única "pega" que hi vaig trobar fou en els homes, els quals passaren força de la tradició i molts ni corbata no es posaren.

Del dissabte, crec que s'hauria d'esmentar, i amb lletres majúscules, la RUA, on es demostrà que al Carnaval no sols hi pot participar gent jove, sinó que serveix per a tothom. Cal recordar la superació de la gent fent carrosses, així com l'èxit de participació i d'assistència de públic.

El ball de la nit fou el ball que tothom coneix i ha viscut, on tots van disfressats i estan a punt per fer xerinola i divertir-se.

El que hi havia preparat per al diumenge es pot dir que tot ja era molt més "light" i, més que tot, era per acomiadar d'una manera digna el Carnestoltes d'Olot.

Abans, però, d'acabar, voldria ressaltar un parell de punts que crec que són interessants. En primer lloc, dir a la gent que es queixava pel preu que es posi la llengua al cul o que vagin a Carnaval a la costa. En segon lloc, comentar que ja que van canviar de lloc l'envelat, almenys l'haguessin fet una mica més gran; i en tercer, i últim, que hem de superar-nos a nosaltres mateixos i cada any fer-lo millor, perquè el Carnaval d'Olot no és per a Olot, sinó per a tota la Garrotxa, dic jo!!!

I recordar: El Carnaval és festa, diversió i xerinola, on tot s'hi val si no es pren mal.

(Esmentar també que hi hagueren altres actes com el Carnaval Infantil o bé les actuacions de mags, però que no crec oportú d'esmentar).

CREC...

...Sincerament que el jovent, en si, tenim massa facilitats.

Ha arribat un moment en què tot ho tenim fet, i ens hem consumit en una societat on si no ens interessa sobresortir gaire dels altres no ens cal lluitar, i jo personalment crec que degut a això precisament la diversió també se'ns ha consumit en aquesta societat.

Anys enrera, la gent no tenien ni la meitat de facilitats que tenim nosaltres, però lluitaven contra l'adversitat, i crec jo que aquesta lluita, juntament amb el que fessin, se'ls convertia en un cap de setmana encisador, no com ara, que moltes vegades és més monòton que impressionable.

¿No heu pensat mai que tot és massa fàcil, que hauríem de tenir més dificultats per poder lluitar, que no només amb diners ens podem divertir? Realment crec que sí!

P. Juanola

L'art de menjar

EL BACALLÀ

El bacallà és un dels peixos més familiars de la nostra cuina. Recordem que ja en temps antics, quan l'economia de la casa no donava per a més, el bacallà i la sardina eren els dos peixos que hi havia a la nostra taula. Potser també la influència que va tenir aquí va ésser perquè el bacallà s'ha consumit quasi sempre amb el mètode de conservació antic com és el salat, però cal recordar que també es consumeix fresc.

A diferència, per això, de la sardina o d'altres peixos, aquest és un peix que pertany a la terra del fred. Quan hom parla de bacallà parla d'Islàndia, de Terranova, de Groenlàndia, i això és quelcom a què els pescadors tenen un gran respecte.

En la cuina catalana tradicional es consumeix el bacallà salat, per això deixarem una mica de banda el fresc.

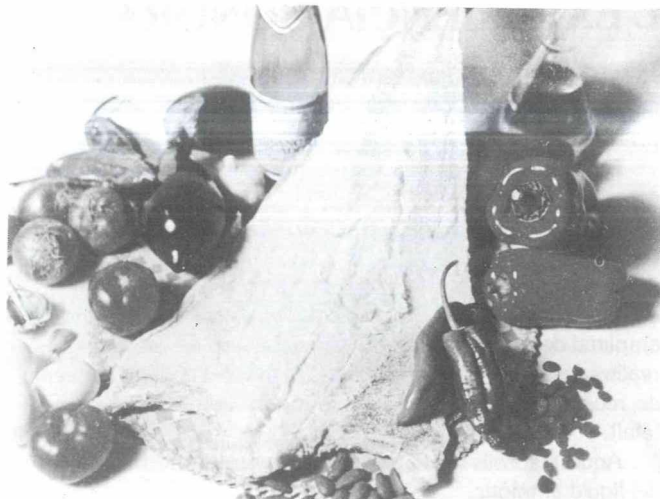
Com hem dit, aquest peix es pesca als mars freds del nord d'Europa i se sala dins els vaixells. Tan bon punt és pescat, es penja, s'obre per la meitat i es neteja. Posteriorment, es posa pla i amb la pell cap a avall es cobreix de sal, convertint aquell bonic bacallà en nombroses i excel.lents receptes de la nostra cuina.

A l'arribada al port es renta, es raspalla i es torna a salar de nou.

Hi ha dues varietats de bacallà: el denominat Stockfish, que s'asseca a l'aire lliure fins que adquireix la duresa d'un bastó, i l'altre, l'Haddock, que en lloc de salar-se es fuma.

El bacallà que ens ocupa en la cuina catalana es troba documentat el 1640. Les Quaresmes dels segles XVII i XVIII el van convertir en un menjar suculent en els dies en què no es podia menjar carn.

Més enllà de la cuina conventual, el bacallà ha donat gran



carisma a alguns plats de la cuina catalana actual, que superen estils propis de la cuina noruega.

Com a plats estrangers o espanyols que fan servir el bacallà, tenim el "Bacalhau a congregado", la brandada, o per què no, l'estimat i saborós bacallà al pil-pil basc.

Tot això ha fet que el bacallà, que abans tenia un preu molt assequible, s'encarís a partir de la segona meitat d'aquest segle arribant ara al preu mitjà de 2.000 ptes./kg. segons el mercat.

Per cuinar aquest bacallà, cal primerament deixar-lo en remull d'un dia per a l'altre perquè tregui tota la sal que té.

Josep

Recepta



Bacallà amb panses i ous durs

Ingredients per a quatre persones:

- 8 talls de bacallà.
- 100 gr de panses.
- 4 ous.
- 2 cebes.
- 6 tomàquets mitjans.
- All.
- Julivert.
- Farina.
- Aigua.
- Oli.
- Ametlles.

Elaboració: Un cop tenim el bacallà dessalat, l'enfarinem i el fregim amb oli.

A part, bullim els ous, i un cop cuits es pelen i es tallen per la meitat. Les panses es posen en remull.

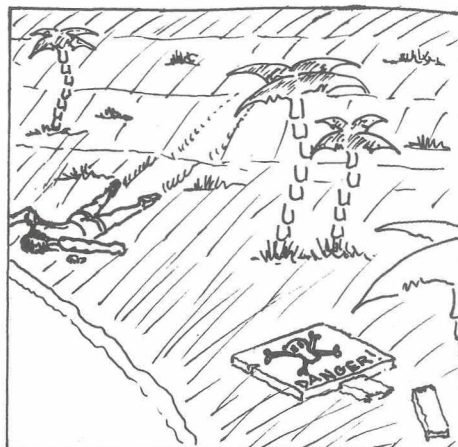
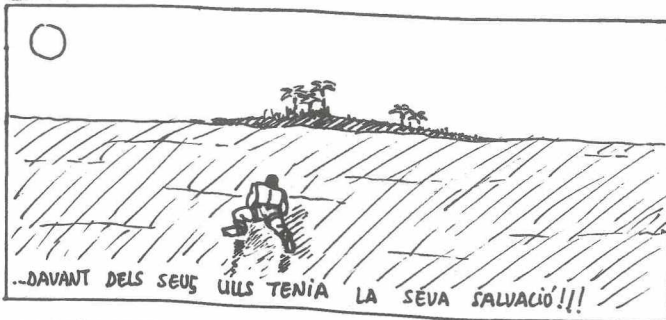
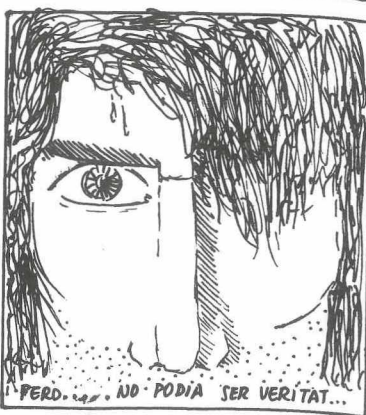
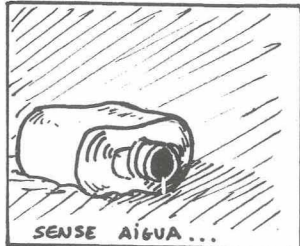
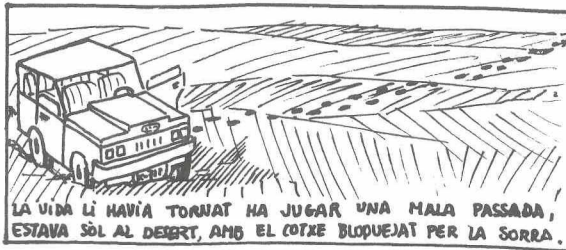
En una cassola de terra hi fem un sofregit amb l'all, la ceba i el tomàquet, i un cop sigui ben fet hi afegim els talls de bacallà, els ous i les panses i aigua fins que cobreixi. Es tapa i es deixa coure uns 10 o 15 minuts. Passat aquest temps tanquem el foc i hi tirem la picada que haurem fet amb alls, ametlles i julivert.

Fet això ja el podem portar a taula i gaudir d'aquest suculent plat quaresmal.

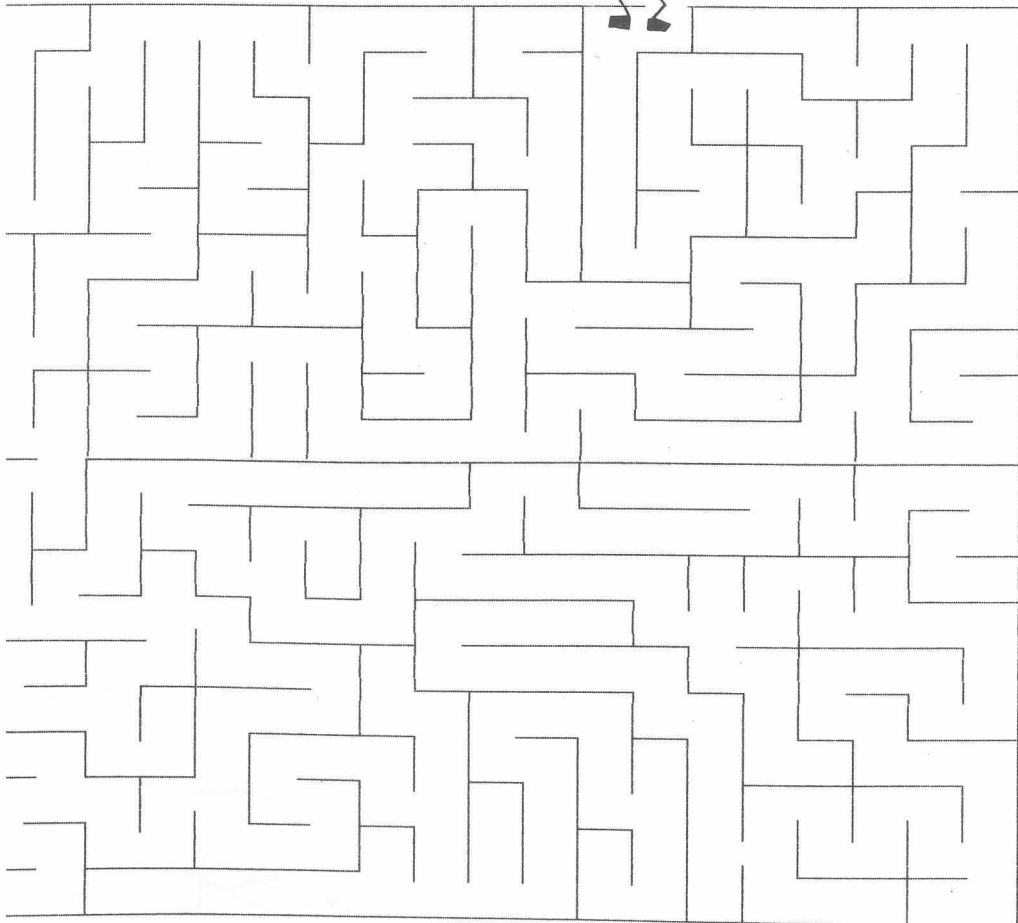
Un vi per a aquest plat: MARQUÈS D'ALELLA. Vi blanc sec, molt aromàtic, jove i viu. Hom pot ressaltar el seu sabor i l'aroma afruitada.

Còmic

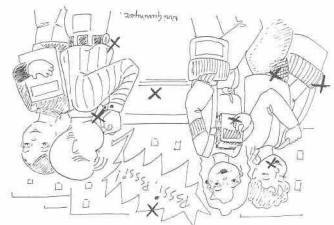
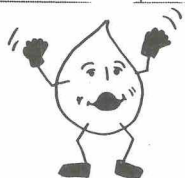
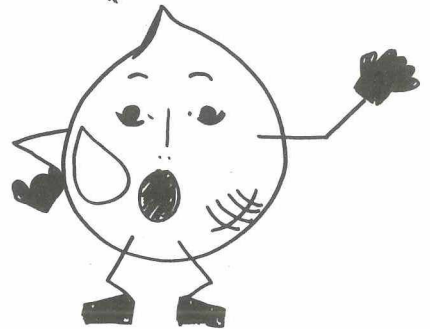
SENSE SORTIDA



Entreteniments



US ESPERO
AL PROPER
NÚMERO. O.K.!



ELECTRODOMÈSTICS, TVC, VIDEO, HI-FI
MONTOLIU SO I VISIÓ
(Successors H. Espiguler)

Aiguanegra, 15 - **SANT JOAN LES FONTS** - Tel. 29.01.29
DISTRIBUÏDOR OFICIAL I SERVEI TÈCNIC PROPÍ

SONY

VILA

JOAN VILA i QUER

REPARACIÓ DEL AUTOMÒBIL

C/. Aiguanegra, 16
Tel. 29 09 05
SANT JOAN LES FONTS

Eugeni

**CARNISSERIA
EMBOTITS CASOLANS**

Sant Antoni, 9 · Tel. 29 02 05
SANT JOAN LES FONTS

AIGUA
GAS
CALEFACCIÓ



Ptge. de Barcelona, 11 - Tel. 29 01 83 - 17857 SANT JOAN LES FONTS

Assegurances
ROSER

c/. Olot, nº 30
Tel. 29.05.28
SANT JOAN LES FONTS

EL DIDAL

Carrer Francesc Caula, 1
SANT JOAN LES FONTS



**Cafeteria
Bar Falguera**

SANT JOAN LES FONTS
Tel. 29 07 31

Comercial Valeri

Venda al detall de tota classe d'articles

c/. Santa Magdalena, 24
c/. Aiguanegra, 13
SANT JOAN LES FONTS
Tel. 29.02.06

Juvinva
FUSTERIA

C/. Can Bó, s/n. - Tel. 29 02 07 - SANT JOAN LES FONTS

CLÍNICA DENTAL

CISTELLER

Galeries Comercials Cisteller, 6
SANT JOAN LES FONTS

El Soroll De Les Fonts

Revista Trimestral

- Sant Joan les Fonts -

Exemplar gratuït

