



ASSOCIACIÓ RECREATIVA I CULTURAL GUIXOLENCA

MAIG 1987

N.º 4

Distribució gratuïta



***Ràdio Sant Feliu
FM 97,5 m.c. Stereo***



VICTORINO BRAVATAS DE L'HORT
6 CONDEMNES. 120 DE RECLUSIÓ.
COMENÇÀ LA SEVA EXITOSA CARRERA
A LA 7.ª GALERIA

**OBERT CADA DIA
A PARTIR 6 TARDA**

**CAPS DE SETMANA I FESTIUS
OBERT A LES 10 MATÍ**

BAR

Passeig de Sant Pol . S'AGARÓ

SUMARI

- Pàg. 3**
SUMARI-EDITORIAL
- Pàg. 5**
ENTREVISTA AMB...
- Pàg. 6.**
BÚSTIA DE SUGGERÈNCIES
- Pàg. 7**
TELEFONS D'URGÈNCIA I D'INTERÈS
- Pàg. 8**
BÈSTIES DE CARREGA
(Article musical)
- Pàg. 9**
LA VARIETAT A LA RÀDIO.
- Pàg. 10**
EL CAU CULTURAL
- Pàg. 11**
QUI ÉS QUI...?
- Pàg. 12**
CREU ROJA.
- Pàg. 13**
Programació RSF, MES DE MAIG 1987
- Pàg. 14**
PROGRAMACIÓ DILLUNS, DIMARTS,
DIMECRES, DIJOUS.
- Pàg. 15**
PROGRAMACIÓ DIVENDRES, DISSABTE
- Pàg. 16**
PROGRAMACIÓ DIUMENGE
- Pàg. 17**
MEMBRES ADHERITS
- Pàg. 18**
FARMÀCIES DE TORN MES DE MAIG.
- Pàg. 20**
ACUDIT
- Pàg. 21**
LES CARTES DE LA NOVIA DE
FRANKESTEIN (Article de Cinema)
- Pàg. 22**
ENTRETENIMENTS

El laboratori Dr. Cicerone, no es fa responsable de l'opinió expressada en els articles d'aquest butlletí.

Edita:
ASSOCIACIÓ RECREATIVA I CULTURAL
GUIXOLENCA.

Elaboració:
LABORATORI DR. CICERONE

Imprimeix
GRÀFIQUES AGUSTÍ
DIP. LEG. 372/82

NÚM. 03 / ABRIL 1987

EDITORIAL

Ha arribat l'hora d'associar-se.

Associar-se té diversos significats: fer-se socis per crear riquesa, per fer lucre, i associar-se a un moviment cultural, de lleure, esportiu, etc..

Per part nostra, des de l'Associació Recreativa i Cultural Guixolenca intentem de donar un altre significat al moviment associatiu. Veieu:

Fem una crida des de la responsabilitat que comporta el moviment cultural d'una població important com Sant Feliu de Guíxols, perquè ens unim totes les associacions que participen a la vida col·lectiva de la nostra ciutat per, en definitiva, plaurar-la, millorar-la, corregir els errors que hi trobarem entre tots, i recercar un benefici que ens retornarà a nosaltres mateixos.

RÀDIO SANT FELIU, l'instrument més important dels mitjans de comunicació de les nostres contrades, fa una crida a totes aquestes associacions i, a més a més, obre les portes a totes elles perquè s'expressin lliurement de llurs activitats i realitzacions.

En definitiva, volem ésser el portaveu del sentit col·lectiu de Sant Feliu de Guíxols.

Comerciants de Vilartagues, de Sant Feliu Centre, esportistes diversos del Baix Empordà, submarinistes, ciclistes,... a RÀDIO SANT FELIU hi trobareu la vostra seu per a fer arribar a tota la nostra estimada ciutat allò que els hi voleu dir.

RÀDIO SANT FELIU. AMB MÉS FORÇA QUE MAI.

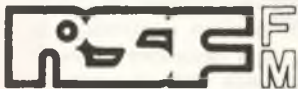
AUGUST LÓPEZ
President



*La movida
nocturna*

OBERT TOTS ELS DIES
de 7 tarda a 2'30

Diumenges, a partir de les 6 de la tarda



LA PUBLICITAT

té un número

97,5 m.c.



3 2 1 8 9 1

Capmany, 65
Apartat Correus, 181

Entrevista amb...

ANTONI LINARES LEAL

Agent comercial, de 33 anys i President del C.B.S.F. Porta 24 anys lligat al basket i pertany a la Junta des del 1982. Ex-jugador de l'A.D.E.P.A.F. de Figueres, ST. JOSEP de Girona i C.B.S.F.

• **La pregunta és obligada: Com està el basket avui dia a Sant Feliu ?**

Actualment en el C.B.S.F. hi han 9 equips federats, 5 de masculins i quatre femenins. És a dir, més o menys uns 96 jugadors inscrits a la Federació Gironina de Basket.

• **Pel que fa a les perspectives cara al futur ?**

Bé, aquestes es basen en la intenció d'engrescar a les escoles i tirar endavant l'escola de Basket. Es treballaria amb nans de 7 a 10 anys, això en principi, i no amb la idea de basket competició, sinó que seria una formació a nivell personal humana i jugant a la vegada.

• **Encara que semli sarcàstic a Sant Feliu hi han tres pistes de basket...**

Home, sarcàstic; nosaltres ho vam rumiar molt, a nivell de club vàrem decidir deixar de jugar a la pista del passeig tan estimada per tothom i pujar a jugar al Poliesportiu Municipal.

• **Amb això, la gent acudeix igualment a veure partits ?**

Sí, hi ha els seus més i menys, però cal dir que com a imatge de Club s'ha de tenir en compte que la que estavem donant era molt tercermundista: en els bastidors no s'hi cabia, no hi havia aigua, etc., ara és tot el revés.

• **Un tema important com és el de les subvencions no s'ha de passar per alt, n'hi ha en el C.B.S.F.?**

Això és un capítol apart. Tenim una subvenció de la Federació segons el número de fitxes inscrites i la posició en què quedem. Hi ha un barem ja marcat i per exemple l'any passat ens pertocaven unes 30.000 pessetes que encara no hem vist.

La Generalitat otorga 50.000 pessetes, però que s'han de justificar en material. Si hi ha material de sobres, aleshores aquestes pessetes, que es podrien aprofitar per un altre any on apareixessin més despeses del compte, no es poden fer servir per la senzilla raó que no es poden guardar.

La tercera font d'ingrés és la quota que paguen els socis, són 1.500 pessetes anyals. En un poble com Sant Feliu hi han 20 ó 21 socis. està molt bé, no? ...]]

• **Els pares dels nans hi col·laboren ?**

Bé, els pares que col·laboren són tres o potser quatre...

• **El "xiringuito" ajudava a cobrir despeses?**

Les despeses són moltes, àrbits, (12.000 o 13.000 pessetes els caps de setmana que es jugava a casa), material, i les fitxes, les seniors costen 1.800 c/u., etc. Aleshores, el "xiringuito" ajudava molt a salvar la temporada. En quant a la "competència", benvinguda sigui, mentre sigui amateur, amb això no vull criticar a ningú. I ja que estem encara amb subvencions i despeses, qui es vulgui apuntar a fer una col·laboració ja ho sap.

• **La temporada 88-89, en un pavelló?**

Si m'ho crec, bé, si jo com a president no m'ho cregués... Tots els pobles del voltant i fins i tot, pobles petits de l'Empordà tenen el seu pavelló i Sant Feliu no el té, encara, suposo que amb el temps anirem millorant.

• **Finalment, quins són els objectius del C.B.S.F.?**

L'objectiu seria poder arribar a la Tercera Nacional, categoria on hi ha el Blanes o l'A.D.E.P.A.F., això culminaria els nostres esforços. L'any que ve es jugarà a Preferent, enguany l'equip senior de 15 partits jugats, n'ha perdut un i era fora de casa. Esperem que aquest ascens de categoria obri més portes.

BÚSTIA

Capmany, 65
Apartat Correus, 181



Benvolguts amics de RSF.

Sóc un amant de l'esport, i com a ganxó, afeccionat a les activitats esportives que es practiquen a la nostra ciutat sense preferències per cap d'elles.

Considero que està molt bé que es retransmixin els partits de futbol de l'A.D. GUÍXOLS, així com els que juga la U.D. VILARTAGUES (encara que enguany poques vegades s'han passat per la ràdio). Ara bé desconec fins a quin punt RSF, pot arribar a cobrir aquests esdeveniments esportius, i no sé si compta amb els mitjans suficients per a fer d'altres retransmissions. M'agradaria que fós així, i com jo, crec que hi ha molta més gent. També seria important que no es considerés el futbol com a únic representant de l'esport a Sant Feliu. Els caps de setmana són plens d'esdeveniments esportius i amb excepcions fins i tot entre setmana; el Rally ara anomenat Platja d'Aro, és una prova d'això: passava per la nostra ciutat i es podia haver seguit tot el recorregut, cosa que podia potenciar la nostra ràdio i més quan a Sant Feliu es compta amb una gran afecció envers el món del motor.

Crec, doncs, que hi han d'altres esports (basket, Futbol Sala...) que podrien tindre la seva retransmissió o almenys es podrien passar els resultats obtinguts pels diferents equips ganxons, a l'espai esportiu del diumenge.

Esperant, no resultats ràpids, que seria el millor, sí almenys m'agradaria que aquesta modesta opinió fos considerada.

Gràcies per tot,

ARMAND TABERNERO

FUNERARIA JUANALS

SERVEI PERMANENT - TEL. 32 22 82

Horari de despatx: de 8 h. a 20 h.

Central: C/. Girona, 91 - Tel. 32 22 82 / C/. Trafalgar, 6 - Tel. 32 06 87

SANT FELIU DE GUÍXOLS

SERVEIS PÚBLICS i DE LES COMPANYIES:

OCASO, S.A. - STA. LUCÍA - FINISTERRE - NORTE HISPANA
FEDERACIÓN DE MUTUALIDADES - PROTECTORA MUNDIAL i
TRASLLATS LOCALS, NACIONALS i INTERNACIONALS

CELLER



snack bar

CELLER ZODIAC - C/. PINAR DEL MAR
PLATJA D'ARO



URGÈNCIES

CREU ROJA	32 08 59
HOSPITAL	32 01 30
AMBULATORI	32 05 96
URGÈNCIES	32 29 80
BOMBERS	81 94 22
POLICIA	32 01 60
POLICIA MUNICIPAL	32 04 12
GUARDIA CIVIL	32 01 38
.....	
.....	
.....	
.....	



D'INTERÈS

GAS BUTÀ	32 20 08
GAS CIUTAT	32 09 40
E.N.H.E.R.	32 14 37
AIGÜES POTABLES	32 00 54
TAXIS	32 09 34
SARFA	32 11 87
TEISA	32 05 26
AJUNTAMENT	32 04 12
JUTJAT DISTRICTE	32 12 29
CICERONE	32 36 16
R.S.F.	32 18 91
.....	

BESTIES DE CÀRREGA

EUSKADI O LA FORÇA MUSICAL



"SKALHERRIA PUNK": KORROSKADA, VIRUS DE REBELIÓN, VÓMITO, TXORROMORRO.

"En el trabajo mi jefe me chilla y en mi casa mi mujer
en el barrio me miran mal
la pasma siempre igual
Estoy harto, lo que yo quiero es ser ¡¡Torero!!

Aquesta tornada pertany a un dels temes que el grup KORROSKADA HA INCLÓS EN EL L.P. "SKALHERRIA PUNK" que va editar a començaments d'aquest any el segell independent "Discos Suicidas".

Bèsties de Càrrega es fa ressó d'aquest L.P. per diferents motius primer perquè és destacable l'aportació dels segells independents a la música actual, segon perquè en el País Basc hi ha un gran moviment al voltant de la música (deixant apart la important quantitat de grups que han aparegut aquests darrers anys) i tercer perquè ens trobem davant un nou moviment: el SKA PUNK.

La formació de Korroskada data de fa un any i la seva música ska conta ja amb nombrosos seguidors a Gasteiz (Vitoria). De les peces que han inclós en aquest L.P. cal destacar apart de la citada a l'inici (Lo que yo quiero ser ¡TORERO!) i "El Maromo de las Raiwan", Dantza·Dantza" interpretada en Euskera i que s'inicia amb uns tocs de guitarra flamenca.

"Virus de Rebelión". Larrága (Navarra). Ska.

Aporten tres cançons, més o menys ballables, al "Skalherria Punk": (Dime tu", "Viva Durruti", "La policia municipal".

Van començar fent hardcore i ara es dediquen a fer una mena de ska reivindicatiu demanant entre d'altres coses una Euskadi més TROPICAL.

A títol negatiu destaca la seva manca de recursos musicals.

La cara reservada als nous grups punks comença amb un trio d'Irún: VÓMITO, les seves cançons ataquen amb duresa a les forces de seguretat i a la llei antiterrorista.

Per últim TXORROMORRO. (Donostia), que també es un trio i té un origen en el Hard Rock; aporta al disc tres temes, dos d'ells en Eusquera. Són destacables unes reminiscències de blues una mica soterrades per la duresa del seu Punk, encara que al contrari de Virus de Rebelión, tenen una important base musical. Els tres temes són:

"Apaiza militarra", Psiquiátrico" i "Ondo pasa". Una vegada més hem de remarcar aquesta força musical que s'està desenvolupant a Euskadi que arriba, cada dia que passa, més lluny del que en principi es podia pensar i si fins ara podiem conèixer a ESKORBUTO, KORTATU, ZARAMA, ZER·VICIO, BARRICADA, ITOIZ, CICATRIZ, COMANDO 9 MM., TDK..., coneguts per la seva duresa i els texts plens de mordacitat, encara que musicalment siguin del "piló" a partir d'ara coneixerem a KORROSKADA, una mica més fins que els anteriors i més ballables, clar.

"SKALHERRIA PUNK" com a nota curiosa té la particularitat d'estar plastificat amb un material incolor.

LA VARIETAT A LA RÀDIO

Des que va començar el **bum** de la F.M. són moltes les emissores que van posar-se per primera vegada al món de les ones radiofòniques. Una de les primeres de les comarques gironines, per orgull de la nostra ciutat, va ser Ràdio Sant Feliu, que entrà molt aviat a les nostres llars. Era una experiència nova i agradable. Si hom posava la ràdio a la freqüència modulada i començava a bellugar el dial, tan sols es trobava amb R.S.F. (no recordo si per aquelles dates —fa uns vuit anys— es podia sintonitzar Ràdio 2 de R.N.E.).

Però aviat van sortir noves emissores que començaren a fer-nos la competència. Pot ser la novetat, pot ser la major comercialitat d'aquestes, van ser la causa gràcies a la qual els oïdors ens van començar a posar-nos **banyes** (perdonin l'expressió). Hem de pensar, però, que l'augment de les emissores sempre és beneficiós, doncs augmenta la competitivitat i la qualitat d'aquestes puja en conseqüència. Arriba a un moment, però, en que les emissores es tornen autèntiques agències publicitàries: anuncis, més anuncis, set anuncis, una cançó, cinc anuncis més, una altra cançoneta... Però això no és tot; sembla ser que aquestes emissores no disposen d'altre tipus de música que l'anomenada **disco**, la qual no vull atacar, doncs em sembla perfecta sempre que estigui servida en dosis adequades. Hem de tenir en compte que és aquesta la música que més agrada a la majoria de la gent, sobre tot als més joves, però crec que mai s'ha de fer abús de res.

Tenim a prop emissores que segueixen aquesta filosofia, només amb voluntat de guanyar la màxima audiència i els màxims beneficis, són emissores que només volen guanyar **peles**, en resum, que tan sols cerquen el benefici propi i no el de la seva audiència. No diré el nom d'aquestes emissores 100% comercials, tan sols diré que una és molt marinera, molt costanera, ja m'enteneu. Altra té el valor d'anomenar-se catalana de cognom, quan un 99'8% de la seva programació no es fa en català (no us penseu que tinc quelcom en contra del castellà, tot el contrari, però si més no, aquesta emissora podria canviar-se el cognom, mirant de treure les dues últimes síl·labes...).

Penso que la publicitat és necessària per a un bon manteniment de la ràdio, però com he dit abans, l'abús sempre és perjudicial.

Enhorabona a totes aquelles emissores que no segueixen aquesta filosofia de la supercomercialitat i intenten de fer una ràdio que barregi tot tipus de música, d'informació, de cultura, sense abusos, i sobretot, oberta a la audiència. Enhorabona també a tots els oïdors que continuen fidels a aquestes emissores, que fan possible que aquest tipus d'emissores continuïn endavant. Però sobretot, enhorabona a Ràdio Sant Feliu, que ha de continuar destacant-se per la seva varietat de programes, que abarquen des de la dinamicitat de **F.M. express** (que abarca tot tipus de música i informació) fins a la duresa del heavy amb **nit de peluts**, contrastant amb la tranquil·litat de la **sobretaula** del diumenge, des de la tradicionalitat dels programes sardanístics fins a l'actualitat de tot tipus amb **de sobte dissabte**. Tenim a més programes dedicats a informació de les nostres contrades, sempre oberts a l'audiència com **Els amics del diumenge** i **Opinió pública**. No ens falten programes dedicats al món del cinema: **parlem de cinema** i la **novia de frankstein**, programes dedicats als esports com: **Objectiu el gol** i **a tot gas**. Encara podem afegir un programa dedicat a la cultura catalana i un altre dedicat a l'humor i els concursos: **Catalluna** i **Cubata d'orxata** respectivament.

Crec que una programació d'aquest tipus, amb tota mena de gustos és la cosa més meravellosa que pot fer una emissora de ràdio que no busqui el benefici personal, sinó també el de l'audiència.

Enhorabona a tots, locutors, realitzadors, oïdors, a aquells que fan ràdio desinteressadament, amb la voluntat de que Ràdio Sant Feliu continuï amb la varietat com a millor arma i **amb més força que mai**.

Andreu García
realitzador de Cubata d'Orxata

ILLUMINACIÓ ELECTRODOMÈSTICS
OBJECTES DE REGAL
LLISTES DE NOCES
MAYOR
Carretera de Girona, 198 Telf. 32 00 62

BAR
CANARI



Juli Garreta, 4

ESTONA DE SANT FELIU

Escolto lleu soroll metal·lic:
vaixells surants que quincineixen,
sento fressa de fulles seques:
vent suau d'hivern que bufa entre arbres.
Fluixa veu llunyana de gavines
forma un fi bell cor natural
i serena mar arrissada
afluixa engrunes de llum de Sol
amb notes pausades al marge...

—Cel i mar blaus
s'estiren fins l'horitzó
mentre el granit
resta al meu racó—

Unes campanades ben blanques
minven, a moments, amansides:
fi d'una altra hora més i
d'una música melàngica
que em féu sorgir nous sentiments
oblidant tristos esdeveniments.

Aleshores,
les gavines criden,
el vent s'agita,
el mar s'irrita,
fa fred,
sents ?

El concert ara torna estrident,
motos i cotxes ho fan malbé
és hora de treballar.

—Cel i mar blaus es deixen en pau
mentre el granit
el petja un ensopit...—

31 Març 1984

EL CAU
CULTURAL

A l'anterior butlletí els hi oferí una petita mostra de creativitat literària humorística —que espero qua hagi anat de gust, si més no que hagi arribat al païdor...— i aquest mes, per acabar d'enllaçar el passat Sant Jordi, he lliurat a l'Associació Recreativa i Cultural Guixolencs dos poemes costaners, un sobre Sant Feliu el qual sortí publicat al setmanari Àncora n.º 1941 de l'any 1985 i l'altre sobre un mar de S'Agarò de versos llargs.

MAR FEROTGE

Les ones violentes esclaten rabioses als blocs de pedra escampats,
la roca es queixa i esquitxa de tants cops forts de xocs d'onada que rep,
l'espuma lletosa salvatge retronny entre els vells esculls gastats
i sa fressa arrissada grata irritant els sòlids que es trenquen i moren de fred.

22 Febrer 1986
CATALLUNA

QUI ES QUI...?



FRANCESC SÀNCHEZ

de 20 anys. Viu a Sant Feliu i actualment fa la secció del vespre (de 8 a 10 de la nit) de la Radiofòrmula "FM EXPRESS", presenta també el dominical "AMICS DEL DIUMENGE" i és Cap de Programació.

Com és que vas entrar a la Ràdio i per què ?

Vaig començar de col·laborador, realitzant un programa que es deia "BON PROFIT" els diumenges al migdia, després de passar una prova de veu que em féu l'antic Cap de Programació, en Jaume Canet.

Quins foren els teus inicis com a locutor ?

Amb una colla d'amics, muntarem una emissora al meu barri, el "Sot dels Canyers": la ja desapareguda RÀDIO JOVE.

I, quines les teves aportacions a la programació d'aquesta casa ?

Des que vaig començar el Setembre del 1983, he col·laborat en molts espais: RÀDIO COL·LOQUIS 84, 85 i 86, PUNT DE REUNIÓ (juntament amb en Joan Canadell i en Xavier Sánchez) EL TREN DE LES SET, RÀDIO GUIA TURÍSTICA aquest proppassat estiu amb l' "A PLE ESTIU" matinal. Actualment FM EXPRESS i AMICS DEL DIUMENGE.

Tens pensada alguna modificació com a cap de programació ?

Els canvis no els penso jo tan sols, sinó que hi ha tot un equip al darrera, que no és altre que l'Equip Directiu, i, entre tots donem solucions a possibles problemes que es puguin produir en aquesta responsabilitat. També pensem els canvis de programació o tan sols aquells retocs que calguin.

Ara per ara, estem contents de la feina que fan els realitzadors, tant els dels dies feiners com els del cap de setmana. De tota manera pensem fer una programació més musical (de cara a l'estiu) als caps de setmana i amb més hores locals (tancarem dues hores més tard). En definitiva, una ràdio que acompanyi i no ocupi i molt més nostra, amb més temps d'emissió.

Quelcom més a afegir ?

Si. Donar les gràcies a aquelles persones col·laboradors que han estat comprensius en passar de ser protagonistes directes a ser personal de producció i preparació de programes per la seva condició individual, quan es va fer la reforma de programes.

En caso de torcedura



Que debo hacer:

- Reposar con el miembro lesionado en alto.
- Poner sobre la lesión hielo o agua fría.
- Avisar sin demasiada urgencia a un médico para que haga radiografías.



Qué no debo hacer:

- Poner vendajes sobre la lesión y menos apretados.
- Poner paños calientes, ni agua caliente.



Menú

de

RSE FM

97,5 m.c.

**Programació
mes
Maig '87**

F.M. EXPRESS

16 HORES DE MÚSICA

**RESTAURANTE
LA GRILLADA**

Especialidad en carnes a la brasa y mariscos

St. Antoni, 27 - Tel. 32 06 17

**POLLERIA
XARCUTERIA**

Telf. 32 48 27 - Ctra. Palamós, 57

**DILLUNS
DIMECRES**

**DIMARTS
DIJOUS**

F.M. EXPRESS

16 HORES DE MÚSICA

De 8 a 12 matí

Secció que obre les emissions locals i l'espai diari F.M. EXPRESS, amb música d'ahir, d'avui i de sempre. Ideal per obrir el dia amb bon peu. Presentació i realització: JOSEP ANDUJAR (SE).

De 12 a 16 hores

Apartat de la radiofòrmula que correspon al migdia presentat per la MARTA LLOBET on trobarem la música d'actualitat i de sobretaula.

De 16 a 20 hores

Les quatre hores centrals del "F.M. Express" són portades per XAVIER CASALS. El seu contingut musical és adient per les tardes, amb una darrera hora dedicada a la música disc.

De 20 a 22 hores

Ara, les dues hores de la vesprada de dilluns a divendres té un nom: FRANCESC SANCHEZ. L'abansdarrera secció de la radiofòrmula és plena d'èxits "passats" i actuals.

De 22 a 24 hores

Per arrodonir la jornada de Radiofòrmula, dues hores amb la gravació musical (de Marxa a lent" i poder anar a dormir suament. L'encarregada: ISABEL VERDAGUER.

Coincidint amb les hores en punt hi haurà "Flashos" informatius en connexió amb les xarxes de les "Emissores de la Generalitat".

INSTAL·LACIONS
Jaume Barceló, S.A.
INSTAL·LACIONS INDUSTRIALS
C/. Can Bach, 26 - Tel. 83 72 16
STA. CRISTINA

POLLERIA
FINA
Sta. Magdalena 133 - Tel. 32 04 96

DIVENDRES DISSABTE

De 8 a 12 matí

Secció que obre les emissions locals i l'espai diari F.M. EXPRESS, amb música d'ahir, d'avui i de sempre. Ideal per obrir el dia amb bon peu. Presentació i realització: JOSEP ANDUJAR (SE).

De 12 a 16 hores

Apartat de la radiofòrmula que correspon al migdia presentat per la MARTA LLOBET on trobarem la música d'actualitat i de sobretaula.

De 16 a 20 hores

Les quatre hores centrals del "F.M. Express" són portades per XAVIER CASALS. El seu contingut musical és adient per les tardes, amb una darrera hora dedicada a la música disc.

De 20 a 22 hores

Ara, les dues hores de la vesprada de dilluns a divendres té un nom: FRANCESC SÀNCHEZ. L'abansdarrera secció de la ràdio fòrmula és plena d'èxits "passats" i actuals.

De 22 a 24 hores

Per arrodonir la jornada de Radiofòrmula, dues hores amb la gravació musical (de Marxa a lent" i poder anar a dormir suàment. L'encarregada: ISABEL VERDAGUER.

DE 24 a 02 hores

Un programa per les altes hores de la nit, dedicat als durs de la casa, amb informació de les últimes novetats entorn al HEAVY METAL i variants. Presentat i realitzat per: BO, SOTO, KOKO, GERARD i JOAN.

Coincidint amb les hores en punt hi haurà "Flashos" informatius en connexió amb les xarxes de les "Emissores de la Generalitat".

De 8 a 11 del matí

DE SOBTE DISSABTE. Programa eminentment musical amb connexió amb les emissores de la Generalitat pels serveis informatius a les hores en punt. Presentat i realitzat per ANTONI SÀNCHEZ.

De 13 a 14 hores

LA DANSA CATALANA. 60 minuts entorn a la sardana presentat i realitzat per JOAN TEIXIDOR. Control: CARLES MOTAS.

DE 14 a 15 hores

PLIS PLAS IN THE NIGHT. Programa de caire musical amb concursos. Presentat i realitzat per: BETU.

De 15 a 16 hores

A TOT GAS. Programa dedicat al món del motor. Presentat i realitzat per TONI VIDAL i JOAN MARTÍN.

De 16 a 18 hores

LA TORRE D'IVORY. Programa realitzat i presentat per JOAN ESTRADA, dedicat a l'actualitat musical del "Rock i Pop" amb notícies i comentaris.

De 18 a 20 hores

PARLEM DE CINEMA. Programa dedicat al món del cinema. Dirigit i presentat per DANIEL MUÑOZ. Control: KIM ALBERTÍ.

De 20 a 22 hores

OPINIÓ PÚBLICA. Portat per VÍCTOR PASCUAL oferirà als radiooients la possibilitat de fer ús d'aquest mitjà per efectuar qualsevol queixa sobre qualssevol situació real, amb la resposta a la setmana següent. En els controls CARLES MOTAS.

De 22 a 02 hores

CUBATA D'ORXATA. No són necessàries les paraules suposem que ja ens coneixes, o no... Si no és així, no ho dubtis. Prova el cubata més carregat de concursos, humor, premis i... molt de vicí. Beu-nos. Els barmans són: C. MAS-SALLÉ, D. FERRANDO i A. GARCIA.

Llibreria SANT FELIU

OBJECTES DE REGAL
MATERIAL ESCOLAR

Ctra. Palamós, 53 - Telf. 32 17 61 - SANT FELIU DE GUÍXOLS

MODA JOVE i CONFECCIONS

DIUMENGE

De 8 a 13 hores

AMICS DEL DIUMENGE. Programa d'entrevistes, convidats i concursos i molt més. Presentat per AUGUST LÓPEZ, ISIDRE SÀNCHEZ, TONI SÀNCHEZ, ISABEL VERDAGUER, FRANCESC SÀNCHEZ i JOAN MASÓ.

De 13 a 14 hores

CATALUNYA I LA SARDANA. Programa dedicat a la dansa catalana presentat per GERARD FABREGAT i als controls JORDI FABREGAT.

De 14 a 16 hores.

SOBRETAULA. Programa realitzat per ALBERT PASCUAL.

De 16 a 20 hores

OBJECTIU EL GOL. Programa dedicat al tema de l'esport i sobre tot al futbol. Per aimants de l'esport. Presentació JOSEP M.ª LECUONA. Controls: JAUME PLA i direcció XAVIER SÀNCHEZ.

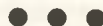
De 20.00 a 22 hores

LA NOVIA DE FRANKESTEIN. Un programa pels aimants del cinema presentat per DANIEL MUÑOZ.

De 22 a 24 hores

CATALLUNA. Programa de cultura i música catalana que intenta donar a conèixer les activitats guixolenques i de rodalies, així com altres informacions o reportatges d'interès per al radiooient, tot combinant amb efectes sonors. Responsables. J. KHAN i J. SÀNCHEZ.

Coincidint amb les hores en punt hi haurà "Flashos" informatius en connexió amb les xarxes de les "Emissores de la Generalitat".



CROMAN

CORREDORS D'ASSEGURANCES

Sant Ant. M.ª Claret, 26 (Oficina provisional) - Tel. 32 18 72 - 32 41 14 - S. FELIU DE GUÍXOLS

ASSOCIACIÓ RECREATIVA I CULTURAL GUIXOLENCA

ESTIMAT AMIC,

Si esteu interessat en col·laborar en les nostres activitats culturals, entre elles la que dóna suport a RÀDIO SANT FELIU, la vostra ràdio, cal que ompliu les dades que hi ha en aquesta butlleta de subscripció, vàlida per rebre els 12 exemplars d'informació d'aquest mitjà, de 1987, i l'envieu a RÀDIO SANT FELIU, c/. Capmany, 65.

Una vegada al nostre poder passarem per les vostres llars a fer-vos entrega del carnet definitiu i a complimentar una quota simbòlica de 300 pessetes anuals.

Gràcies una vegada més per la vostra col·laboració.

CARNET DE MEMBRE ADHERIT

N.º

Nom

Adreça

Localitat

D.N.I. Telèfon

VÀLID PER 1.987

SIGNATURA,

INSTAL·LACIONS DE CALEFACCIÓ
HIDRÀULICA
ENERGIES ALTERNATIVES
GAS CIUTAT I PROPÀ

Vellvehi

TEULERA. 3 TEL. 83 71 72 SANTA CRISTINA D'ARO
URB. MAS TREMPAT. 10 SANT FELIU DE GUÍXOLS



restaurant montserrat can salvi

Passeig del Mar, 23 - Tel. 32 10 13 - SANT FELIU DE GUÍXOLS

Farmàcies de torn, mes de MAIG

FARMÀCIA	DIES			
GELI	1	9, 10	18	26
PEÑA	2, 3	11	19	27
MIRANDA	4	12	20	28
VALLS	5	13	21	29
OLIVÉ	6	14	22	30, 31
DALMAU	7	15	23, 24	
RUSCALLEDA	8	16, 17	25	

FONDA **Sant Pol** Restaurant



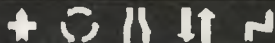
SANT FELIU DE GUÍXOLS

Platja de Sant Pol-S'Agaró
Teléfon 31 10 70

AUTO ESCOLA



**Sant
Feliu**



Galerias Sant Joan, 5
Tel. 32 36 11

ET SONA ?



**doncs això
et sonarà
estèreo**

**ràdio st. feliu
f.m. 97,5 m.c.**



**A
N
G
E
L**

**RESTAURANT
TAVERNA
DEL
MARINER**



*Especialidades en Pescados, Mariscos,
Paellas, Suquet y Zarzuela*

Edifici Joan I - Puerto
Tel. 32 20 40

SANT FELIU DE GUÍXOLS

PUB · BAR

Manneken Pis

PLATJA
D'ARO

Ciutat de Patol, 11



BAR-RESTAURANT

LA PROA

Especialdades en
pescados y mariscos

Edificio Juan I - Puerto

Telf. 32 23 11

SANT FELIU DE GUIXOLS



LES CARTES DE LA NOVIA DE FRANKESTEIN

TRES GERMANES ABOCADES A LA VIDA

"Crímenes del corazón" és la darrera pel·lícula de Bruce Beresford, un dels realitzadors australians que després de l'obertura internacional del cinema del seu país van marxar als Estats Units per prosseguir la seva carrera, com també Peter Weir, George Miller o Russell Mulcahy. Beresford havia realitzat a la seva terra "Las aventuras de Barry McKenzie" (1972), "Asalto al furgón blindado" (1978) i "Consejo de guerra" (1979) i s'estrenà al nou mercat amb "Tender Mercies" (1982), per la que Robert Duvall obtingué l'Oscar, continuant amb "El Rey David" (1984) i "Fuera de los límites de la ciudad" (1985). Per altre part el productor de "Crímenes del corazón" també és un home de procedència estrangera, Dino de Laurentis, que en aquesta temporada ha aconseguit dos importants èxits independents dels grans estudis amb el "Terciopelo azul" de David Lynch i el film que ens ocupa.

"Crímenes del corazón" es una pel·lícula encantadora. Del material amb el que partia, es podia haver convertit només amb una bona comèdia dramàtica, però l'estilització i elaboració que se'n fa la converteixen en una obra original, única i estranya. És divertida, dramàtica, ambigua, poètica, esperpèndica en



Diane Keaton, Jessica Lange i Sissy Spacek són les protagonistes de "Crímenes del corazón".

alguns moments i per sota de la seva aparent amabilitat corre continuament un agri dolç lirisme. "Crímenes del corazón" és un estudi de les relacions humanes, fet a través dels vincles que uneixen a tres germanes, entre elles i amb el sexe contrari. El director no aconsegueix tan sols que l'espectador es deixi portar per la història que narra, sinó que al mateix temps prengui una distància i es vegi reflectit a la pròpia pantalla. Beresford, per no aventurar-se econòmicament, sap accontentar a tot el públic; el que accepta ja d'entrada la seva proposta inusual i el que desitja una comèdia dramàtica que segueixi els canons habituals.

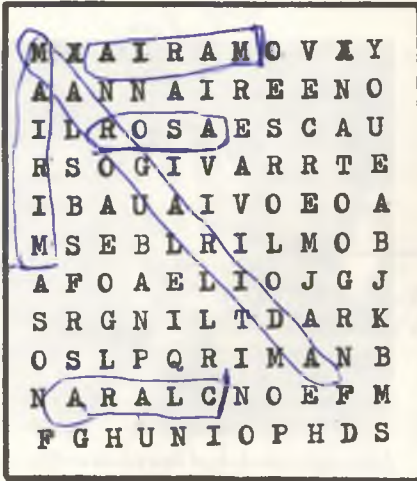
Les tres germanes, esplèndides, són Diane Keaton, Sissy Spacek i Jessica Lange, interpretant uns personatges riquíssims i molt ben desenvolupats, que no es queden en simples estereotips femenins. Tres dones abocades a la seva existència en una pel·lícula que és com la vida mateixa.

DANIEL MUÑOZ

entreteniments

SOPA DE LLETRES

Trobar 8 noms de dones.



PUBLICITAT
butlletí
tel. 32 18 91



EVARA²

distribuidor
oficial



PETIT ELECTRODOMÈSTIC
EQUIPS DE SO
ORDINADORS DOMÈSTICS
GRAN ASSORTIMENT EN COMPACT-DISC

COMPACT
disc
DIGITAL AUDIO

Passeig dels Guixols, 11 17220 SANT FELIU DE GUÍXOLS
Telèfon 32 17 18

A L'estartit



EN QUALSEVOL MOMENT

ROCK

DEL MILLOR, PELS MILLORS

VIDEOS MUSICALS - ACTUACIONS EN DIRECTE

L'estartit **costa brava**

COSTA BRAVA
MURLÀ
Park Hotel

Passeig dels Guíxols
Telèfon: (972) 32 04 50
SANT FELIU DE GUÍXOLS

OBERT TOT L'ANY