

ABRIL 1987

BUTLLETÍ D'INFORMACIÓ

N.º 3

ASSOCIACIÓ RECREATIVA
I CULTURAL
GUIXOLENCA



Distribució gratuïta

Ràdio Sant Feliu
FM 97,5 m.c. Stereo

Estudis: Capmany, 65 / Apartat de correus, 181 / Telèfon (972) 32 18 91 / SANT FELIU DE GUIXOLS (Girona)

AMB MÉS FORÇA QUE MAI

A L'estartit



EN QUALSEVOL MOMENT

ROCK

DEL MILLOR, PELS MILLORS

VIDEOS MUSICALS - ACTUACIONS EN DIRECTE

L'estartit **costa brava**

SUMARI

Pàg. 3	SUMARI-EDITORIAL
Pàg. 5	ENTREVISTA AMB...
Pàg. 6.	BÚSTIA DE SUGGERÈNCIES
Pàg. 7	TELEFONS D'URGÈNCIA I D'INTERÉS
Pàg. 8	BÈSTIES DE CÀRREGA (Article musical)
Pàg. 9	LA PRIMAVERA. LA PRIMA RÀDIO
Pàg. 10	EL CAU CULTURAL
Pàg. 11	QUI ÉS QUI...?
Pàg. 12	EL SENTIT DE MENJAR
Pàg. 13	Programació RSF, MES D'ABRIL 1987
Pàg. 14	PROGRAMACIÓ DILLUNS, DIMARTS, DIMECRES, DIJOUS.
Pàg. 15	PROGRAMACIÓ DIVENDRES, DISSABTE
Pàg. 16	PROGRAMACIÓ DIUMENGE
Pàg. 17	MEMBRES ADHERITS
Pàg. 18	FARMÀCIES DE TORN MES D'ABRIL
Pàg. 20	ACUDIT
Pàg. 21	LES CARTES DE LA NOVIA DE FRANKESTEIN (Article de Cinema)
Pàg. 22	ENTRETENIMENTS

Edita:
ASSOCIACIÓ RECREATIVA I CULTURAL
GUIXOLENCA.

Elaboració:
LABORATORI DR. CICERONE

Imprimeix
GRÀFIQUES AGUSTÍ
DIP. LEG. 372/82

NUM. 03 / ABRIL 1987

EDITORIAL

Aquesta és l'obertura del n.º 3 del nostre butlletí, el canal d'informació de Ràdio Sant Feliu a través de l'Associació Cultural Recreativa Guixolenca per a tota la població de Sant Feliu de Guíxols.

Ja fa quatre mesos va sortir el n.º 00 d'aquest butlletí i us puc assegurar que estem molt contents del seu resultat, felicitant al grup "Cicerone" per la gran tasca que està desenvolupant i compromentent-nos que el farem arribar a més gent que encara no sap que existeix aquest mitjà de comunicació i d'interès cultural per a la nostra Ciutat.

Pel que fa referència a la nostra ràdio i com ja poden comprovar els oïdors que tenen 97'5 mz. de la F.M. en els aparells receptors, anem caminant dia a dia a donar més informació de Sant Feliu i de les activitats culturals, recreatives i esportives que es desenvolupen a la nostra vila.

Des d'aquesta tribuna us demanem la col·laboració de "Membre adherit" que per 300 ptes./any us dona el dret de rebre aquest butlletí cada mes, només omplint les dades que figuren a la pàg. 17 de la revista.

Us tindrem informats puntualment de les activitats de la nostra Associació i de la Ràdio, la vostra ràdio, la Ràdio de Sant Feliu de Guíxols, "Ràdio Sant Feliu".

Fins el mes que ve.

AUGUST LÓPEZ
President



*La movida
nocturna*

**Obert: Dijous, Divendres i Dissabtes:
de 7 tarda a 2'30**

Diumenges, a partir de les 6 de la tarda

RSB



**La ràdio...
OBERTA!**

Entrevista amb...

ESTEVE SERRA



De nou, és el torn de l'entrevista esportiva. En aquesta ocasió tenim el gust de parlar amb l'Esteve Serra, president de l'Ateneu Esportiu Guíxols des de fa 6 anys. Com no, varem parlar de l'actualitat en el Guíxols i de les seves perspectives de futur.

– **Després de pujar a la Preferent, quins eren els vostres objectius?**

Eren de consolidar l'equip en dos anys. El primer any es va aconseguir, amb l'ajut de Lluís Lozano, el qual ens va pujar de categoria. Malauradament aquest any, per motiu de feina no ha pogut entrenar el primer equip. Això i tot, aquest any, al dimitir en Rafael Mató com a preparador del primer equip, ens ha ajudat durant un mes. Finalment, acabarà la temporada, un conegut nostre com és en Pepe Pinto.

– **Si parlem del primer equip, també toca parlar del futbol base.**

Si, aquest any ja comença a funcionar més bé que l'any passat. Treballem amb aproximadament 100 jugadors, i esperem que, dintre d'alguns anys, donguin els seu fruit.

– **Ara tocava parlar d'una qüestió d'actualitat a la nostra ciutat, com és el nou camp de futbol.**

Esperem que sigui novament amb el camp nou que augmenti la massa social del club (actualment uns 350), també ens permetrà organitzar tornejos nocturns a l'estiu, i solucionar el problema amb els entrenaments que tenim.

– **I les relacions amb els altres equips de Sant Feliu?**

Tant amb la Penya Sport com amb el Vilartagues són molt bones.

– **I finalment, què us sembla la reestructuració de la tercera divisió?**


En principi, al baixar la qualitat els equips del que seria la nova preferent, ens pot permetre intentar el salt a la tercera divisió la propera temporada.

– **Doncs, ànim i endavant. Gràcies per tot.**

XAVIER SÁNCHEZ i PEREFERRER

Director d' "Objectiu el Gol"

ILLUMINACIÓ ELECTRODOMÈSTICS
OBJECTES DE REGAL
LLISTES DE NOCES
MAYOR
Carreteru de Girona, 198 Telf 32 00 62

BAR
CANARI 
Juli Garreta, 4

BÚSTIA



Capmany, 65
Apartat Correus, 181

Estimats amics de R.S.F.,

Aprofit-ho aquest apartat del butlletí, primer de tot per felicitar-vos en aquesta nova etapa de ràdio i també per fer-vos arribar una petita suggerència que, per poc possible que fos, tinguessiu en compte.

Sóc un oïdor que escolto la ràdio fins altes hores de la matinada i m'agradaria que la ràdio-fòrmula F.M. Express s'allargués un parell d'hores més (com a mínim). No és un pensament tan sols meu, sinó que ve recolzat per tota una colla d'amics que ens agrada passar una estona al costat de la ràdio.

Gràcies per aquesta oportunitat.

Bertomeu

FUNERARIA JUANALS

SERVEI PERMANENT - TEL. 32 22 82

Horari de despatx: de 8 h. a 20 h.

Central: C/. Girona, 91 - Tel. 32 22 82 / C/. Trafalgar, 6 - Tel. 32 06 87

SANT FELIU DE GUÍXOLS

SERVEIS PÚBLICS i DE LES COMPANYIES:

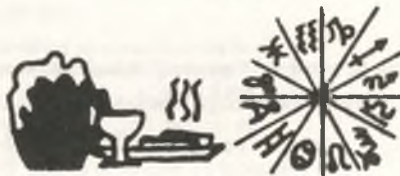
OCASO, S.A. - STA. LUCÍA - FINISTERRE - NORTE HISPANA

FEDERACIÓN DE MUTUALIDADES - PROTECTORA MUNDIAL i

TRASLLATS LOCALS, NACIONALS i INTERNACIONALS

CELLER

ZODIAC



snack bar

CELLER ZODIAC - C/. PINAR DEL MAR
PLATJA D'ARO



URGÈNCIES

CREU ROJA	32 08 59
HOSPITAL	32 01 30
AMBULATORI	32 05 96
URGÈNCIES	32 29 80
BOMBERS	81 94 22
POLICIA	32 01 60
POLICIA MUNICIPAL	32 04 12
GUARDIA CIVIL	32 01 38
.....
.....
.....
.....



D'INTERÈS

GAS BUTÀ	32 20 08
GAS CIUTAT	32 09 40
E.N.H.E.R.	32 14 37
AIGÜES POTABLES	32 00 54
TAXIS	32 09 34
SARFA	32 11 87
TEISA	32 05 26
AJUNTAMENT	32 04 12
JUTJAT DISTRICTE	32 12 29
CICERONE	32 36 16
R.S.F.	32 18 91
.....

BESTIES DE CÀRREGA



QUÈ ENS VA DUR EL 86 (i 2)

En el número anterior parlàvem dels aspectes més comercials del negoci musical. Avui ens dedicarem als aspectes més musicals i menys rentables de la música "Rock i Pop".

En primer lloc, cal destacar l'arribada de molta música dels Estats Units, de l'anomenat Nou Rock Americà (N.R.A.). Aquest és un moviment que va començar a l'inici de la dècada. Però fins l'any passat, els discs en arribaven amb molt retard i una porció molt petita de la producció, aquest any, es varen poder aconseguir amb facilitat discs de FUZZTONES, RANK and FILE, BEAT FARMERS, TRUE WEST, etc.

El NRA corre el perill de convertir-se en DOA (traduït vol dir discs orientats per als adults), per exemple: DIRE STRAITS, PHIL COLLINS o ERIC CLAPTON. Ara per ara, el NRA està ple de vitalitat.

Un altre estil que ha tornat a l'actualitat i amb un esperit renovador, ha estat el Country, amb gent com T. BONE BURNETT, DWIGHT YOAKAM, STEVE EARLE o SOUTHERN PACIFIC, entre d'altres.

També ens han arribat coses força interessants de grups australians, suecs, alemanys i francesos, cas de TRIFFIDS, NOMADS, MULTICOLOURED, SHADES I KINGSNAKES, respectivament.

A Gran Bretanya, després d'uns anys de predomini del soul britànic, s'ha vist el declivi de la SADE o de grups com MATT BIANCO, de ANIMAL NIGHTLIFE i, fins i tot dels STYLE COUNCIL. Els únics que han mantingut el seu nivell de qualitat han estat CARMEL i WORKING WEEK.

El que si s'ha revitalitzat és el Pop Britànic, amb la consolidació de nous grups HOUSEMARTINS, THAT PETROL EMOTION, THE BIG DISH, BALAAM AND THE ANGEL i d'altres.

Si al 85 els concerts varen ser pels minaires o contra l'heroïna, al 86 han dominat els contraris a l'Apartheid i per recollir "quartos" per lluitar contra la SIDA.

A nivell de l'Estat Espanyol, s'ha ampliat el ventall de grups com CLAUSTROFOBIA, LOS NEGATIVOS, PATA NEGRA, LOS ENEMIGOS, etc. Ha estat l'any de la consagració definitiva de EL ÚLTIMO DE LA FILA.

En resum, ha estat un any més, sense canvis espectaculars ni cap grup que s'hagi convertit en imprescindible. Ara ja s'endevina que el 87 serà l'any del RHYTHM & BLUES dels 60's.

RATAPLAM

FONDA **Sant Pol**
Restaurant



SANT FELIU DE GUIXOLS

Platja de Sant Pol-S'Agaró
Telèfon 31 10 70

LA PRIMAVERA. LA PRIMA RÀDIO

Hom diu que la Primavera és la primera de les estacions de l'any, d'aquí és d'on li vé el nom etimatològicament.

Cal també saber que la Nostra Casa fou i és la "prima" (primera) estació (tot i que radiofònica) del Baix Empordà. Ens agradaria que això continués i, tan de bó, que en fós la primera amb tots els ets i uts.

Dels inicis de RSF, hem de recordar i assenyalar en lletres majúscules el nom de dos programes del mateix caire que es porten duent a terme des de llavors. Em refereixo a la tasca ferma i continuada dels espais dedicats a Catalunya i la seva dansa per excel·lència, la sardana: "La dansa catalana" i "Catalunya i la sardana", que són realitzats els dissabtes i els diumenges, respectivament, de la 1 a les 2 de la tarda, i que són conduïts actualment per Joan Teixidor i Carles Motas, i Gerard i Jordi Fabregat. Aquesta és llur dedicació especial patriòtica a la Nostra Terra des de "Casa Nostra", Ràdio Sant Feliu. I aquesta la nostra felicitació i missatge de gratitud i confiança des d'aquestes planes.

FRANCESC SÁNCHEZ TRIGUEROS



EL CAU CULTURAL

HUMOR I CREATIVITAT LITERÀRIA

Introducció:

Benvolgut lector, benvingut a la pàgina crítica del butlletí mensual de la ràdio guixolenc. Amb aquest ja són quatre els llençats al carrer. De totes maneres, no cal que els busqui per terra perquè no són "llençats" de qualsevol manera. L'article d'aquest mes, com vostè pot comprovar, gaudeix d'un caire diferent: no hi ha serietat. Es tracta d'un refugi humorístic, un esbargiment de la personalitat seriosa amb que es disfressa el personatge incògnit de Catalluna, de Catalunya...

Capítol 1. Meditacions sobre classificacions de novel·les.

Normalment, en una obra literària es comença escrivint alguna cosa. Alguna cosa. Després entra en acció el desenvolupament d'aquesta i, per finalitzar, té lloc el desenllaç. Aquesta darrera etapa sovint acaba en "punt i final". Per això, llegir novel·les no és gaire fascinant perquè ja sabem com acaben totes. Ara bé, n'hi ha algunes que són més interessants. Són aquelles que, per error d'impremta, s'han oblidat de posar la "taca rodona". Són les que s'anomenen de sèrie negra en que hom pateix d'intriga fins al final ja que no sap si l'obra acabarà en consonant o vocal, o un altre signe.

Capítol 2. La problemàtica de l'escriptor vers el lector.

Vostè sap ben bé qui fa aquest article, perquè jo li he esmentat anteriorment. Per tant encara que un pseudònim, ja sap qui sóc. Però jo, qui m'assegura que vostè és vostè? Home!, és clar que vostè és vostè i ningú més. Però com puc saber-ho si no el veig?. Naturalment, em puc imaginar que vostè és "aquell altre" i que, per tant, el butlletí no està a les seves mans sinó a les d'aquell altre. O sigui que ara vostè que està llegint és aquell altre que penso. O sigui, vostè és aquell altre i, per tant, ara sí que puc dir que sempre sabré qui m'està llegint ja que sempre és la mateixa persona: vostè, o sigui, aquell altre, o viceversa.

Capítol 3. La narració basada en fets reals.

Suposem que un matí et lleves amb ressaca de la nit anterior que vas fer algun que altre traguinyol d'alcohol. I saps que ahir succeí quelcom violent però no recordes, estàs marejat i l'habitació dona voltes i més voltes... No coneixes l'habitació i el ventre te'l trobes estrany, te'l toques amb una ma. Tot seguit, alces aquesta per fregar el front que sua d'angoixa. Tot està moll però pesat i espès. La pesantor fa caure el braç tot lliscant la ma per la galta, els llavis, fins deixar-la a terra. En caure's t'adones que ella està plena de líquid vermell en el palmell. La teva primera reacció és pensar que estàs ferit. T'observes però no sents dolor, i a l'aixecar i concentrar la vista cap un lloc veus a terra, estès en un racó, un home amb un ganivet clavat al cor, enmig d'un llac de sang... La segona reacció estarà la possibilitat d'haver-lo assassinat. T'apropes, però no...!, és el teu millor company!. Ara sí que estàs perdut i desconcertat, atabalat pel silenci, tens por i no vols creure-ho, i sents una veu ressonant, lenta i llunyana: Què has fet...!. L'última reacció serà el crit de la desesperació.

Llavors ho veus tot borrós, absurd, t'has tornat foll, estès per terra, enfangat, tacat. Però sortosament tot s'esclareix, la visió torna a la normalitat i contemples el voltant amb detenció: el germà menut bocabadat, una làmina DIN-A4 tacada, un parell de pinzells, un pot de pintura vessat, una bona bassa vermella. Rius de la ridícula de la situació i de com és possible que tinguis tanta fòbia al disseny com per que et faci dormir.

Capítol 4.

Apa, siau!

CATALLUNA
Divendres, 13 de Març

QUI ES QUI...?

Ès **ALVARO MORENO**, 21 anys, nascut a Platja d'Aro i que, per ara, està fent la F.M. Express de 8 a 12 hores.

— **Quin ha estat el teu recorregut abans d'arribar a R.S.F. ?**

Vaig començar a fer ràdio al 16 anys amb una emissora de ràdio d'un amic i que va durar dos dies. Després vaig estar a Ràdio Ganxona durant 6 mesos, i a una altra que va muntar un amic i que també va durar 2 dies. Llavors vaig anar a fer hores a una emissora que funcionava tan sols els estius i de rebot, he estat també a Ràdio Sta. Cristina, una estada curta deguda al seu tancament. Per últim, com que mancava un locutor a RÀDIO SANT FELIU per cobrir unes hores, vaig realitzar unes proves essent admès a l'emissora.

— **Ès molt diferent el teu gust musical i la música del teu programa ?**

Rotundament, si.

— **Perquè la Ràdio i no el parxís?**

Com que no sóc gaire bo en res, m'empipa perdre.

— **Com t'ho fas per tenir tanta "marxa" de bon mati ?**

Vi calent, poso la "cinquena" i agafo la contínua.

— **Com veus la Ràdio i el Butlletí?**

Molt bé, però...

— **T'agradaria ésser un enviat especial al Rally Paris-Dakar?**

Home, si paguessin bé...

**POLLERIA
FINA**

Sta. Magdalena, 133 - Tel. 32 04 96

LLIBRERIA DEL PUIG
REVISTES, DIARIS I MATERIAL ESCOLAR

Nova Garrofers, 61

Tel. 32 41 96

BARRI DEL PUIG

EL SENTIT DE MENJAR

LA PERCEPCIÓ DE LES CARACTERÍSTIQUES ORGANOLÈPTIQUES D'UN ALIMENT MIJANÇANT ELS SENTITS.

Poques vegades la percepció depèn d'un òrgan sensitiu aïllat. La major part dels casos, la imatge formada al nostre cervell d'un aliment es deu a la reunió d'informacions captades pels nostres cinc sentits, i no únicament pel sentit del gust que solament ens informa del sabor, sense participació de l'ofacte, de la vista, etc.

IMPORTÀNCIA DE LES PROPIETATS SENSORIALS

A més del seu valor nutritiu (proteïnes, greixos, carbohidrats, minerals i substàncies biològiques indispensables que conté un aliment) té que oferir una fisonomia atraient, per múltiples sensacions que apercebeixin els sentits. En aquest terreny, l'art del professional cuiner, junt amb matèries de primera qualitat, aconsegueix preparar els menjars que inviten a participar de l'alegria de gaudir de la vida.

COMPLEXITAT DE LA PERCEPCIÓ VISUAL

Sens dubte, el contacte visual és la primera fase del coneixement d'un nou plat. La percepció visual és complexa, resultant de la suma selectiva d'un conjunt de factors (formes, colors, brillantor, etc.) de les quals recullen una impressió de conjunt, classificant-se per ordre de preferència d'acord amb criteris d'apreciació molt nombrosos dels quals tenen influència l'educació, la cultura, l'edat, el medi social...

APRECIACIÓ INTERNA DE LA TEXTURA D'UN ALIMENT

L'apreciació al tacte intern que radica a la boca, proporciona un conjunt de sensacions diferents (dur, tou, fort, suau, untós, cruïdor) que correspon a la textura (fresc, gelat, calent, tebi) que donen nivell de temperatura, molt important per fer ressaltar o neutralitzar els aromes i els sabors dels menjars.

LA PERCEPCIÓ AUDITIVA

Tothom coneix la fressa d'una paella d'oli fregint patates, aquell esquitx o "repetellar" que ens és familiar o aquell cruït al mossegar patates "Chips", produeixen sensacions particulars que participen amb el mecanisme d'apreciació del conjunt de característiques d'un menjar.

SABORS I OLORS

El món dels sabors i olors mereixen una atenció especial. En conseqüència, una de les característiques dels menjars és que són portadors de missatges aromàtics i de gust, que es tradueixen amb sabors i olors on la seva relació i equilibri donen a cada menjar una nota aromàtica determinada.

Sabors i olors són, sense el més petit dubte, els elements que tenen el paper més important en la degustació dels plats, de les diferents receptes.

La flaire d'una carn a la brasa o del pa acabat de sortir del forn porten uns missatges atractius que conviden als plaers de la taula.

Les varietats de les viandes, condiments i l'art culinari permeten un gran assortiment de menjars, trencant la monotonia a l'hora de menjar.

És l'art culinari el que fa que combinin els sabors i aromes que fan néixer reaccions favorables davant d'un plat determinat.

J. VINADÉ
Especialista en alimentació



Menú

de

RAF FM

97,5 m.c.

**Programació
mes
d'Abril '87**

F.M. EXPRESS
16 HORES DE MÚSICA

**RESTAURANTE
LA GRILLADA**

Especialidad en carnes a la brasa y mariscos

St. Antoni, 27 - Tel. 32 06 17

**POLLERIA
XARCUTERIA**

Telf. 32 48 27 - Ctra. Palamós, 57

**DILLUNS
DIMECRES**

**DIMARTS
DIJOUS**

F.M. EXPRESS

16 HORES DE MÚSICA

De 8 a 12 matí

Secció que obre les emissions locals i l'espai diari "F.M. Express", amb música de sempre, amb predomini d'allò més carrossa, ideal per a les mestresses de casa.

Presentació i realització: ALVARO MORENO.

De 12 a 16 hores

Apartat de la radiofórmula que correspon al migdia presentat per la MARTA LLOBET on trobarem la música d'actualitat i de sobretaula.

De 16 a 20 hores

Les quatre hores centrals del "F.M. Express" són portades per XAVIER CASALS. El seu contingut musical és adient per les tardes, amb una darrera hora dedicada a la música disc.

De 20 a 22 hores

La vesprada té una protagonista femenina, la DOLORS PERNAL. Dues hores de música càlida per a presentar la nit.

De 22 a 24 hores

Per arrodonir la jornada de Radiofórmula, dues hores amb la gravació musical (de Marxa a lent" i poder anar a dormir suament. L'encarregada: ISABEL VERDAGUER.

Coincidint amb les hores en punt hi haurà "Flashos" informatius en connexió amb les xarxes de les "Emissores de la Generalitat".

INSTAL·LACIONS
Jaume Barceló, S.A.
INSTAL·LACIONS INDUSTRIALS
C/. Can Bach, 26 - Tel. 83 72 16
STA. CRISTINA



FLORS I PLANTES

La Orquidea

Sant Llorenç, 41 . Tel. 32 18 17
SANT FELIU DE GUÍXOLS



DIVENDRES DISSABTE

De 8 a 12 matí

Secció que obre les emissions locals i l'espai diari "F.M. Express", amb música de sempre, amb predomini d'allò més carrossa, ideal per a les mestresses de casa.

Presentació i realització: ALVARO MORENO.

De 12 a 16 hores

Apartat de la radiofòrmula que correspon al migdia presentat per la MARTA LLOBET on trobarem la música d'actualitat i de sobretaula.

De 16 a 20 hores

Les quatre hores centrals del "F.M. Express" són portades per XAVIER CASALS. El seu contingut musical és adient per les tardes, amb una darrera hora dedicada a la música disc.

De 20 a 22 hores

La vesprada té una protagonista femenina, la DOLORS PERNAL. Dues hores de música càlida per a presentar la nit.

De 22 a 24 hores

Per arrodonir la jornada de Radiofòrmula, dues hores amb la gravació musical (de Marxa a lent" i poder anar a dormir suament. L'encarregada: ISABEL VERDAGUER.

DE 24 a 02 hores

Un programa per les altes hores de la nit, dedicat als durs de la casa, amb informació de les últimes novetats entorn al HEAVY METAL i variants. Presentat i realitzat per: BO, SOTO, KOKO, GERARD i JOAN.

Coincidint amb les hores en punt hi haurà "Flashos" informatius en connexió amb les xarxes de les "Emissores de la Generalitat".

De 8 a 11 del matí

DE SOBTE DISSABTE. Programa eminentment musical amb connexió amb les emissores de la Generalitat pels serveis informatius a les hores en punt. Presentat i realitzat per ANTONI SÀNCHEZ.

De 13 a 14 hores

LA DANSA CATALANA. 60 minuts entorn a la sardana presentat i realitzat per JOAN TEIXIDOR.

DE 14 a 15 hores

PLIS PLAS IN THE NIGHT. Programa de càire musical amb concursos. Presentat i realitzat per: BETU.

De 15 a 16 hores

A TOT GAS. Programa dedicat al món del motor. Presentat i realitzat per TONI VIDAL i JOAN MARTÍN.

De 16 a 18 hores

LA TORRE D'IVORY. Programa realitzat i presentat per JOAN ESTRADA, dedicat a l'actualitat musical del "Rock i Pop" amb notícies i comentaris.

De 18 a 20 hores

PARLEM DE CINEMA. Programa dedicat al món del cinema. Dirigit i presentat per DANIEL MUÑOZ.

De 20 a 22 hores

OPINIÓ PÚBLICA. Portat per VÍCTOR PASQUAL oferirà als radiooients la possibilitat de fer ús d'aquest mitjà per efectuar qualsevol queixa sobre qualssevol situació real, amb la respota a la setmana següent. En els controls CARLES MOTES.

De 22 a 02 hores

CUBATA D'ORXATA. No són necessàries les paraules suposem que ja ens coneixes, o no... Si no és així, no ho dubtis. Prova el cubata més carregat de concursos, humor, premis i... molt de vici. Beu-nos. Els barmans són: C. MAS-SALLÉ, D. FERRANDO i A. GARCIA.

Llibreria SANT FELIU

OBJECTES DE REGAL
MATERIAL ESCOLAR

Ctra. Palamós, 53 - Telf. 32 17 61 - SANT FELIU DE GUÍXOLS

**MODA JOVE
i CONFECCIONS**

DIUMENGE

De 8 a 13 hores

AMICS DEL DIUMENGE. Programa d'entrevistes, convidats i concursos i molt més. Presentat per AUGUST LÓPEZ, ISIDRE SÀNCHEZ, TONI SÀNCHEZ, ISABEL VERDAGUER, FRANCESC SÀNCHEZ i JOAN MASÓ.

De 13 a 14 hores

CATALUNYA I LA SARDANA. Programa dedicat a la dansa catalana presentat per GERARD FABREGAT i als controls JORDI FABREGAT.

De 14 a 16 hores

SOBRETAULA. Programa realitzat per ALBERT PASCUAL.

De 16 a 20 hores

OBJECTIU EL GOL. Programa dedicat al tema de l'esport i sobre tot al futbol. Per aimants de l'esport. Presentació JOSEP M.ª LECUONA. Controls: JAUME PLA i direcció XAVIER SÀNCHEZ.

De 20.00 a 22 hores

LA NOVIA DE FRANKENSTEIN. Un programa pels aimants del cinema presentat per DANIEL MUÑOZ.

De 22 a 24 hores

CATALLUNA. Programa de cultura i música catalana que intenta donar a conèixer les activitats guixolenques i de rodalies, així com altres informacions o reportatges d'interès per al radiooient, tot combinant amb efectes sonors. Responsables. J. KHAN i J. SÀNCHEZ.

Coincidint amb les hores en punt hi haurà "Flashos" informatius en connexió amb les xarxes de les "Emissores de la Generalitat".



CROMAN

CORREDORS D'ASSEGURANCES

Sant Ant. M.ª Claret, 26 (Oficina provisional) - Tel. 32 18 74 - 32 41 14 - S. FELIU DE GUÍXOLS

ASSOCIACIÓ RECREATIVA I CULTURAL GUIXOLENCA

ESTIMAT AMIC,

Si esteu interessat en col·laborar en les nostres activitats culturals, entre elles la que dóna suport a RÀDIO SANT FELIU, la vostra ràdio, cal que ompliu les dades que hi ha en aquesta butlleta de subscripció, vàlida per rebre els 12 exemplars d'informació d'aquest mitjà, de 1987, i l'envieu a RÀDIO SANT FELIU, c/. Capmany, 65.

Una vegada al nostre poder passarem per les vostres llars a fer-vos entrega del carnet definitiu i a complimentar una quota simbòlica de 300 pessetes anuals.

Gràcies una vegada més per la vostra col·laboració.

CARNET DE MEMBRE ADHERIT

N.º

Nom

Adreça

Localitat

D.N.I. Telèfon

VÀLID PER 1.987

SIGNATURA,

Video-Club Antorcha

- ASSESSORAMENT EN TOT MOMENT SOBRE EL MÓN DEL VIDEO
- ELS MILLORS TÍTOLS CINEMATogrÀFICS I LES PRIMERES CATEGORIES.

• FOTO-CINE ANTORCHA •

Rambla Vidal, 54 - Tel. (972) 32 01 72 SANT FELIU DE GUIXOLS (Girona)



restaurant montserrat can salvi

Passeig del Mar, 23 - Tel. 32 10 13 - SANT FELIU DE GUÍXOLS

Farmàcies de torn, mes d'ABRIL

FARMÀCIA	DIES			
MIRANDA	1	9	17	25-26
VALLS	2	10	18-19	27
OLIVÉ	3	11-12	20	28
DALMAU	4-5	13	21	29
RUSCALLEDA	6	14	22	30
GELI	7	15	23	
F. DE LA PEÑA	8	16	24	

moda
Olga

**DISPOSEM DELS ARTICLES
PER AQUESTA PRIMAVERA**

Vine a veure'ls

Plaza San Sebastián, 5/7 - Teléfono 32 18 16

SANT FELIU DE GUÍXOLS

AUTO ESCOLA



**Sant
Feliu**



Galerias Sant Joan, 5
Tel. 32 36 11



**Ara,
amb més força
que mai**



PUBLICITAT tel. 32 18 91



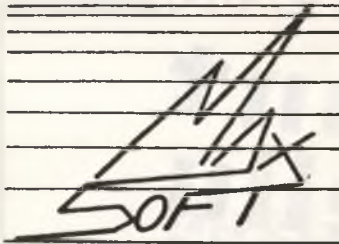
distribuidor
oficial



PETIT ELECTRODOMÈSTIC
EQUIPS DE SO
ORDINADORS DOMÈSTICS
GRAN ASSORTIMENT EN COMPACT-DISC

**COMPACT
disc
DIGITAL AUDIO**

Passeig dels Guixols, 11 17220 SANT FELIU DE GUÍXOLS
Telèfon 32 17 18



Centre de Programació i Càlcul

ASSESSORAMENT TÈCNIC I DISTRIBUCIÓ

Programes fets a mida

C/. Pecher, 29 - Telèfon 32 11 95 - SANT FELIU DE GUÍXOLS (Girona)



BAR-RESTAURANT

LA PROA

Especialidades en
pescados y mariscos

Edificio Juan I - Puerto

Tel. 32 23 11

SANT FELIU DE GUIXOLS

LES CARTES DE LA NOVIA DE FRANKESTEIN

MÉS ENLLÀ DE ...LA MORT

Aquest mes d'abril s'estrena "Més enllà de la mort", una pel·lícula dirigida per Sebastià D'Arbò que culmina la trilogia parapsicològica que inicià el 1980 amb "Viaje al más allá" i prosseguí el 1982 amb "El Ser".

"La primera de les pel·lícules —comenta Sebastià D'Arbò per RSF— era una presentació general de la parapsicologia i estava integrada per cinc històries diferents. La segona abordava el tema concret dels fenòmens psicoquímics, és a dir, els que es produeixen en lloc determinats, en el cas de la pel·lícula d'una casa encantada. I aquesta tercera, "Més enllà de la mort" tracta els fenòmens que es produeixen en les persones quan moren, explicats a través d'un científic ex-nazi que envia éssers humans al més enllà per saber que és el que succeeix. La pel·lícula està basada en més de cinc mil casos reals estudiats durant vint anys per diversos investigadors amb gent clínicament morta". La trilogia de Sebastià D'Arbò ha girat entorn a un gran actor: NARCISO IBÁÑEZ MENTA, protagonista dels tres films. "Ell ha estat l'ànima mater —afirma— i potser sigui un "alter ego" meu; sempre l'he admirat moltíssim i considero que, com a director, juntament amb el seu fill Chicho, va ser un innovador absolut en la narració dramàtica". En el repartiment també trobem a Tony Isbert, com un jove vidu que sent que la seva dona encara viu,



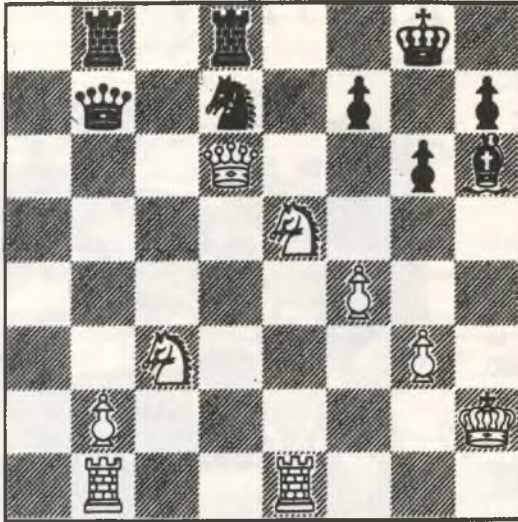
Sebastià D'Arbò és el director de "Més enllà de la mort"

Berta Cabré, interpretant la filla del científic nazi, Sergio Tula, Marta Casanovas, Víctor Israel i un breu paper per a Xavier Sala "Xevi", el màgic. La pel·lícula va ser rodada l'any passat a La Molina i rodalies i s'exhibirà en català i castellà.

De cara al futur, Sebastià D'Arbò anuncia que no tornarà a fer més pel·lícules fantàstiques i de parapsicologia. "Són cintes que exigeixen un esforç extraordinari a l'intervenir la tecnologia dels efectes especials i necessiten uns alts pressupostos que mai s'aconsegueixen; a més d'aquestes dificultats, està el fet de que a l'estat espanyol són pel·lícules mal vistes. El públic les compara amb les americanes i jo faig les pel·lícules en pessetes i ells amb milions de dòlars. D'ara endavant prosseguiré amb una línia de cinema psicològic i d'intriga que encetaré amb "Cena de asesinos", una pel·lícula dedicada a Sherlock Holmes";

entreteniments

BLANQUES JUGUEN I GUANYEN



(Ligterink-Bradbury. Oxford, 1984)

CONEIX-NOS

R&F FM

97,5 m.c.

SOPA DE LLETRES AMB HOROSCOPI

C	I	N	T	A	U	R	E	S	R	A
I	A	Q	U	A	R	I	E	O	A	M
R	Ç	P	X	D	R	T	I	L	I	O
E	N	E	R	C	S	P	R	P	R	A
C	A	U	R	I	R	U	E	A	A	V
N	L	L	E	O	C	I	U	R	T	E
A	A	T	C	P	X	O	I	S	I	R
C	B	S	P	O	N	E	R	L	G	G
A	E	I	S	X	S	U	R	N	A	E
S	N	O	S	S	E	B	A	C	S	X
I	A	R	S	F	O	R	S	F	T	E

Trobar els 12 signes de l'horoscopi.

TAVERNA del MARINER
 especialidades en pescados y
 mariscos
 comidas económicas

Tel. 32 20 40
 Edifici Joan I Puerto

SANT FELIU DE GUIXOLS





TIFFANY'S

Obert, dissabtes i vigílies de festius nit.
Diumenges i festius, tarda i nit

Un diumenge cada mes, Tiffany's et
regala una moto Derbi amb el número del
teu carnet de l'amistat.

COSTA BRAVA
MURLÀ
Park Hotel

Passeig dels Guíxols
Telèfon: (972) 32 04 50
SANT FELIU DE GUÍXOLS

OBERT TOT L'ANY