

ES PEDRIS LLARG



Núm. 47
Març
1999

Revista Municipal d'Informació i Cultura

BEGUR/ESCLANYÀ



El conseller Pere Macias va inaugurar el giratori del Piverd emplaçat a cavall dels termes municipals de Begur i Palafrugell, al paratge anomenat La Bordeta.



Revista Municipal d'Informació i Cultura

Núm. 47
Març 1999

* * *

Edició:

Ajuntament de Begur

Redacció:

Arxiu Històric Municipal
Bonaventura Carreras, 11
17255 Begur
Telèfon: 972 62 43 05
E-mail: bibbegur@ddgi.es

Impressió:

Impremta Palé, SAL
Clavé, 35 - Palafrugell

Dipòsit legal:

Gi - 802 - 1987

...

Els conceptes i les opinions sostinguts en els articles signats que apareixen en **ES PEDRÍS LLARG** no representen necessàriament l'opinió d'aquesta revista.

Recordem que les pàgines d'**ES PEDRÍS LLARG** són obertes a tothom. Qualsevol persona que vulgui emetre llur opinió o col·laborar en la revista ha de lliurar els originals a la Redacció, fent-hi constar les seves dades personals i el seu telèfon, sense que això suposi cap compromís de publicació dels articles que no s'hagin sol·licitat expressament.

Alcaldia

En portes d'unes noves eleccions



El càrrec d'alcalde m'ha donat l'oportunitat de dirigir-me trimestralment als begurencs a través d'aquest editorial. És important fer saber a tothom la tasca que es porta a terme, i també posar en coneixement dels vilatans l'opinió de l'equip de govern.

Aquest és certament un "Editorial" especial per a mi. El proper 13 de juny es celebren eleccions municipals, i, per tant, no sé si seré alcalde quan surti al carrer el proper "Es Pedrís Llarg".

Em torno a presentar com a candidat a l'alcaldia pel grup municipal de CiU, convençut que amb el recolzament d'un equip unit i amb un bon programa electoral tornaré a gaudir de la confiança dels begurencs.

Bé, però unes eleccions són unes eleccions i res garanteix en aquests moments que seré l'alcalde de la propera legislatura. És difícil d'explicar la satisfacció que dóna veure com, a poc a poc, es va fent realitat un programa de govern. És per això que em torno a presentar, amb el convenciment que seguint en la mateixa línia i amb l'ajuda dels meus companys, Begur seguirà avançant cap un futur profíct.

Deixeu-me, però, que aprofiti el càrrec actual d'alcalde per agrair la col·laboració de tots aquells que han fet possible avançar fins a la situació actual. Gràcies a tots aquells que van formar part de la llista electoral del 1995 i que em portaren a as-

solir l'alcaldia, a l'executiu de CDC per confiar en mi, a tots els treballadors de l'Ajuntament, als membres del Patronat de Turisme, als de la Comissió de Festes, als del Consell Municipal d'Esclanyà, als veïns de Begur que confiaren en la candidatura i programa que vàrem presentar i a tota una sèrie d'institucions: Generalitat, Diputació, Consell Comarcal, ...

També he d'esmentar en aquesta llista els alcaldes de les poblacions veïnes pel bon tracte que he rebut d'ells en tot moment i per la col·laboració mostrada en allò que calia.

Sóc conscient que sense l'ajuda de tots els quals he anomenat i d'aquelles persones —la llista seria ben extensa— que han col·laborat en temes puntuals, res hauria estat possible. És bo sentir-se recolzat, jo m'hi he sentit i això en política és molt important.

Aquest suport afegit a la il·lusió de treballar per un poble que m'estimo sense cap reserva, m'han encoratjat a voler tornar a presentar-me al càrrec d'alcalde en les properes eleccions municipals.

Tant si aquest és l'últim editorial que signo com no, vull que els begurencs sapiguin que he treballat amb molta il·lusió per al benestar i prosperitat d'aquest bonic racó de món que és Begur.

Carles ARNAU i FERRER
L'alcalde

ATENCIÓ AL PÚBLIC DE L'ALCALDIA I REGIDORIES

Alcaldia: **Carles Arnaú**
Governació/Comerç/Turisme
De dilluns a divendres, matins de 9 a 2

Regidoria d'Hisenda i Urbanisme
Joan Català
De dilluns a divendres, matins de 10 a 2
Dilluns tarda, de 6 a 8 (Esclanyà)

Regidoria d'Esports, Joventut i Festes
Francisco Vadillo
Dimarts tarda, de 6 a 2/4 de 8

Regidoria d'Obres, Serveis i Medi Ambient
Lluís Marquès
De dilluns a divendres, migdies d'1 a 2/4 de 3

Regidoria d'Ensenyament i Cultura
Mariancel·la Clavell
De dilluns a dijous, migdies de 12 a 2/4 de 2

Regidoria de Sanitat i Serveis Socials
Montserrat Corredor
Dimarts tarda, de 5 a 2/4 de 7
Dijous tarda, de 3 a 5 (Esclanyà)

Seguretat



POLICIA LOCAL 62 42 00
62 34 78

**MOSSOS
D'ESQUADRA** 088

**INFORMACIÓ
GENERAL** 112
(Àmbit tot Catalunya)

Extracte d'acords

Ple 24/11/98

- S'aprova per unanimitat adherir-se a la Carta de Tossa de 9 de setembre de 1998 (municipis costaners vers una gestió sostenible del litoral).

Comissió de Govern 24/11/98

- S'aprova el Projecte d'Urbanització del sector oest del veïnat de Sant Josep d'Esclanyà.

Ple 15/12/98

- S'acorda per unanimitat aprovar inicialment la modificació puntual del Pla Parcial del sector S-17 Font de la Salut.
- S'aprova per unanimitat l'Estudi de Detall per a la rehabilitació de l'edifici plurifamiliar al c/ Bonaventura Carreras, 22 (garatge de can Pey). Aquesta rehabilitació permetrà una millora important en la imatge d'entrada al nucli antic des de l'aparcament Sot d'en Ferrer.

- S'acorda per unanimitat adherir-se a la plataforma Pro-Seleccions Esportives Catalanes.

Comissió de Govern 19/01/99

- S'aprova el Pla d'Usos – Serveis de Temporada de les platges de Begur per l'any 1999.

Ple 26/01/99

- S'aprova per unanimitat el Projecte de Reparcel·lació del polígon industrial Riera d'Esclanyà (Armstrong). Prèviament la Comissió Provincial d'Urbanisme va aprovar la modificació del Pla Parcial i ara caldrà adaptar el Projecte d'Urbanització per poder desenvolupar l'obra d'urbanització de l'esmentada zona industrial.
- S'acorda per unanimitat aprovar definitivament els Estatuts de l'Entitat de Conservació de la Urb. Es Castellet Aiguablava.

- S'aprova per unanimitat adherir-se al conveni entre el Consorci Localret i Telefònica que permet importants baixes econòmiques sobre les tarifes del servei telefònic als ajuntaments.

- S'adjudica per unanimitat la concessió d'un lloc al Mercat cobert a la Sra. Nina Calafell per a la venda d'aliments al detall i de temporada.

Comissió de Govern 9/02/99

- S'acorda contractar a l'empresa Ramírez-Barba, S.L. per realitzar els treballs d'eixamplament del carrer d'accés a Fornells (Pressupost: 1.935.170 pta.)

Comissió de Govern 16/02/99

- S'aprova la contractació de l'empresa Enllumenats Costa Brava, S.L. per als treballs de reforma de l'enllumenat públic als carrers Castell, Santa Reparada i Sant Ramon (Pressupost: 1.687.227 pta.)

Constitució d'una agrupació de defensa forestal als municipis de Begur, Pals i Regencós

Les Agrupacions de Defensa Forestal (ADF) neixen del Programa anomenat "Foc Verd" elaborat pel Departament d'Agricultura, Ramaderia i Pesca de la Generalitat de Catalunya per tal de portar a terme una política eficaç de prevenció d'incendis forestals i reforestació de zones cremades. Les ADF estan integrades per propietaris forestals i ajuntaments.

Els boscos de Begur-Esclanyà, Pals i Regencós formen part d'una massa forestal relativament homogènia i classificada com a zona d'alt risc d'incendi pels Serveis Forestals i de Bombers (aquest estiu ja vam patir un bon ensurt a la zona de Cap Begur). Els riscos d'incendi són molt alts, el problema d'evacuació de persones en cas de foc pot ésser dramàtic en alguns sectors o urbanitzacions amb una única sortida; la pèrdua ecològica, mediambiental i

paisatgística impossible de valorar i recuperar.

Tots aquests condicionants fan de gran interès la constitució d'una ADF (Agrupació de Defensa Forestal) en l'àmbit dels termes municipals de Begur, Pals i Regencós per tal d'afrontar amb la màxima eficàcia possible la prevenció d'incendis forestals (instal·lació de dipòsits d'aigua en punts estratègics, obertura de pistes forestals prioritàries i neteja dels perímetres d'urbanitzacions, entre d'altres mesures).

Per poder constituir-se en ADF cal la representació d'un mínim del 20% dels propietaris forestals o del 30% de la superfície forestal. Per aquest motiu, fem una crida a tots els propietaris forestals interessats per tal que contactin amb l'Ajuntament (Joan Català), per poder aconseguir la representació necessària. Val a dir que el suport a



Efectes de l'incendi de l'estiu passat.

l'Agrupació de Defensa Forestal (ADF) no suposa cap despesa per al propietari, ben al contrari, aquest podria fer ús gratuïtament, entre d'altres avantatges, de la maquinària i material disponible a l'Agrupació i subvencionat per la Generalitat.

JOAN CATALÀ i PAGÈS
Regidor d'Urbanisme

Jornada del Consell Comarcal amb els ajuntaments del Baix Empordà a Begur

El propassat dia 10 de desembre es va portar a terme al Casino Cultural de Begur la IV Jornada del Consell Comarcal amb els ajuntaments del Baix Empordà.

L'alcalde de Begur, Carles Arnau i Ferrer, va donar la benvinguda a tots els alcaldes i regidors presents i tot seguit el president del Consell Comarcal del Baix Empordà, Albert Vancells i Noguera, va fer el balanç de l'activitat del Consell durant l'any 1998.

La jornada es va completar amb la presentació dels programes específics

de Benestar Social, la xerrada sobre la tasca que porta a terme el Consorci Localret en l'àmbit del desenvolupament de les xarxes de telecomunicacions i les noves tecnologies i la presentació de l'Escola Taller Les Gavarres.

Després de la cloenda i posterior roda de premsa, tots els assistents a la jornada van gaudir d'un bon dinar per gentilesa del Consell Comarcal. Abans de retornar als seus respectius municipis, molts d'alcaldes, regidors i personal del Consell Comarcal van acceptar la proposta del Sr. Alcalde de Begur en el



sentit de pujar fins al Castell de Begur per fruit d'una de les millors vistes de la nostra comarca i de tota la Costa Brava.

Acusacions sense fonament amagades sota la pell de propostes turístiques

El tarannà i la voluntat de l'Equip de Govern de l'Ajuntament de Begur ha estat i continua essent el de respectar tot tipus d'idees i propostes, en l'àmbit turístic o en qualsevol altre, vinguin de qui vinguin i siguin més o menys assenyades o d'un caràcter més o menys fantasiós.

Aquesta manera de ser i aquesta idea d'entendre la política fa que assumim amb bona predisposició la crítica, fonamentada o no, a la nostra tasca de govern municipal. Es pot criticar per tant, només faltaria, la política de promoció turística portada a terme des de l'Ajuntament. Però, tot respectant la crítica, nosaltres, l'Equip de Govern de CiU,

volem fer palesa públicament la nostra satisfacció per la feina feta des del Patronat de Turisme en aquesta seva primera etapa i volem agrair sincerament la participació i dedicació de tots els empresaris de diferents sectors econòmics que hi han col·laborat per portar a terme il·lusionadament i sovint amb força èxit tot un conjunt d'iniciatives envers la millora de l'oferta turística de Begur.

Insinuar que s'han posat pals a les rodes en la implantació d'una nova activitat turística en el darrer estiu és faltar a la veritat. Donar a entendre que només els càrrecs públics sense retribució econòmica estimen els seus respectius pobles és viure anclat en el passat, tot

ignorant la dedicació i responsabilitat, i sovint el sacrifici personal en l'àmbit familiar i laboral, que un alcalde o regidor amb dedicació exclusiva ha d'assumir per al bé de la comunitat, per defensar els interessos genèrics per davant dels interessos estrictament particulars; interessos privats que transporten sovint al darrere de crítiques sense fonament que es volen vendre com a propostes d'interès general.

I per cert, Sr. Frigola, ja me'n conformaria amb només la meitat de la retribució del Sr. Alcalde de Salou.

JOAN CATALÀ i PAGÈS
Portaveu de l'Equip de Govern

Registre civil

Casaments celebrats en el municipi de Begur durant el període comprès entre l'01-10-98 i el 31-12-98

Nom del nuvi	Nom de la núvia	Data casament:
Joan-Carles Dalmau Sanchez	Carmina Carrasco Hugas	03-10-1998
Diego Martínez Rodríguez	M. Dolores Ordóñez Malavé	17-10-1998
José Costa Cufí	M. Consuelo Vázquez Torres	24-10-1998
Jordi Llobet Oliu	Eva Guillén Hernández	07-11-1998
Juan Carlos Estop Domènech	M. Luisa Fernández Pérez	28-11-1998

Defuncions i enterraments en el municipi de Begur durant el període comprès entre l'01-10-98 i el 31-12-98

Nom	Data	Municipi de l'òbit:
Dolores Soto Santos	22-10-1998	Begur
Martí Boada Granés	11-11-1998	Barcelona
Narcís Caner Mauri	20-11-1998	Begur
Angeles Fernández Llana	21-11-1998	Esclanyà-Begur
Gabriel Plans Vila	21-11-1998	Begur
Pere Royan Real	15-12-1998	Palafrugell
Josefa Gómez Sierra	26-12-1998	Begur

Naixements en el municipi de Begur durant el període comprès entre l'01-10-98 i el 31-12-98

Data	Recent nascut/da	Fill de:
15-10-1998	Clara Feliu Ponsatí	Pere Feliu Ramiro
03-11-1998	Claudia Ortiz Carrión	Miguel Ortiz Moreno
10-12-1998	Paula Díaz Sirés	Carlos Díaz Peraira
10-12-1998	Carlos Díaz Sirés	Carlos Díaz Peraira
23-12-1998	Lidia García Ortiz	José Luís García García

Informació Municipal

Millores al municipi



Pavimentació del carrer de Son Pujol.



Instal·lació d'una nova marquesina per als usuaris del transport escolar.



Pavimentació del carrer de Sant Gaietà.



Construcció dels nous vestidors al camp de futbol.



Arranjament de la placeta de Sa Nau Perduda.

Activitats a Esclanyà



Exposició i degustació de coques casolanes (17/12/98)



El Pare Noel visita la mainada d'Esclanyà (19/12/98)



Recepció als Reis Mags de l'Orient (5/01/99)



Carnaval infantil (21/02/99)

Una visió diferent del turisme

Quan vaig assolir l'alcaldia l'any 95 vaig decidir fer-me càrrec de l'àrea de turisme tot i les dificultats que comporta dirigir una regidoria que, en aquell moment, no disposava de recursos. El fet d'haver voltat tota la Costa Brava durant anys em va permetre calibrar quina era la situació de Begur en aquells moments. Crec que una de les coses positives que té la Costa Brava és una oferta turística molt variada i que difícilment seria rentable copiar un model de població per aplicar-lo a una altra.

La veritat és que llegint l'article del Sr. Marià Frigola "Propostes Turístiques" he quedat sorprès, sobre tot pel seu to crític cap a la gestió municipal en la vessant turística. Ben cert és que totes les opinions són respectables, però si la situació actual es compara amb la d'anteriors legislatures, l'avenç ha estat important.

En primer lloc, cal remarcar la importància que representa per a aquest sector el fet d'haver creat un Patronat de Turisme que de moment ja ha permès:

1. Participar de les iniciatives turístiques dels diferents sectors productius de Begur, (al Consell d'Administració només hi ha 3 membres que siguin regidors).

2. Amb els recursos de què disposa (14.000.000 pta. l'any 1998, íntegrament aportats pel Consistori) s'han dut a terme tot un seguit d'actuacions entre les quals destaquen: bus platges, Campanya Gastronòmica, neteja d'espais públics, assistència a Fires, material publicitari nou, recuperació i creació de senders locals, oferta lúdica a l'estiu, visites guiades, etc.

3. Aquest Patronat ha pressionat l'Ajuntament perquè la majoria d'inversions es destinessin a actuacions d'interès turístic (remodelació dels nuclis de Begur, Esclanyà i Sa Riera, aparcament del Sot d'en Ferrer, equipament de platges, nova oficina de Turisme, etc.).

4. Ha procurat tenir un tracte cordial i ha col·laborat en tots aquells sectors que depenen del turisme, i el Patronat ha estat representat en aquells actes en què hi calia ser.

5. Una altra fita important aconseguida tant pel tema turístic com el mediambiental és la concessió de dues banderes blaves per a les nostres platges, després de molts anys de no tenir-



Nous lavabos a Aiguablava.

ne cap. Això cal interpretar-ho com a un reconeixement a la feina duta a terme.

Cal tenir present, doncs, que l'activitat del Patronat Municipal de Turisme ha estat considerable i més si es tenen en compte els recursos dels quals ha disposat.

Dit tot això, vull fer unes puntualitzacions sobre les afirmacions fetes pel Sr. Marià, Frigola:

- Respecto molt la proposta dels Sr. Valentí Fiol, però espero que per molts anys el mitjà d'accés al castell sigui l'actual, és a dir a peu.

- Quan parla de les "Carpes", interpreto que ve a dir que va ser l'Ajuntament qui va posar pals a les rodes. Això no és cert, ja que l'Ajuntament mai s'hi va oposar, però el que sí va fer va ser vetllar pels interessos de tots els veïns, vetllar perquè en tot moment es donés compliment a les normes de seguretat, higièniques, de soroll, etc. i procurar que l'activitat esmentada no fos un punt de conflictes veïnals.

- Quant a l'enllumenat del castell, fa 3 anys es va fer repassar i enguany hi ha previst arranjar el camí i col·locar-hi bancs. Aquesta sí que és una proposta viable i ben encertada.

- Estic totalment d'acord en el fet en que s'han de buscar "nous al·licients" per estimular el turisme i per això treballarem, estem oberts als diferents suggeriments que hom ens pot proporcionar.

- Els ajuntaments no podem fer un tracte preferencial a ningú. Tothom té el mateix dret a muntar un negoci al municipi. En tot cas, llegeixin la Constitució. El que si fa l'Ajuntament és, en tots els concursos públics, puntuar el fet de ser empadronat al municipi.

- Pel què fa als impostos i impediments tampoc hi estic d'acord. Hem deixat obrir molts establiments mentre tramiten els permisos i en relació als impostos, la majoria de negocis no superen les 40.000 pta. entre l'IAE. i les escombraries. El problema és, molt sovint, l'elevat preu dels lloguers, la qual cosa no és competència de l'Ajuntament, sinó dels propietaris.

- No va ser l'actual govern el que va cedir el Mas d'en Pinc per 20 anys, i vull fer memòria que en els darrers tres anys s'han fet dos homenatges a Carmen Amaya (placa commemorativa al cementiri i col·laboració amb el documental "En la azotea del viento"). També es va demanar un pressupost per fer-li un monument, que de moment s'ha desestimat per problemes econòmics. De totes formes, quan es dugui a terme no es farà amb llambordes. És bo que ens recordi de quina manera altres poblacions han explotat al màxim el record o petja dels seus famosos. Però, des d'un punt de vista no tan materialista i més ètic potser no ho veuríem tan encertat.

- La comparació amb Platja d'Aro tampoc és vàlida. El seu Patronat crea

una oferta lúdica variada. Nosaltres no tenim capacitat hotelera per fer aquestes inversions. Begur té unes 400 places hoteleres, mentre que Platja d'Aro supera les 6.000 places.

• L'Ajuntament no té competències ni pot obligar obrir ni tancar a ningú. Estem en un país democràtic i tothom és lliure de fer-ho quan vol. Amb tot, us recordo que vaig ser l'impulsor de crear una associació de comerciants, per intentar resoldre aquests problemes.

• Per acabar sembla ser que per estimar el poble s'ha de treballar sense sou. Ser alcalde o regidor és una feina tant digna com qualsevol altra quan s'assumeix com a professió eventual i, per tant, amb dret a ser retribuïda. La Constitució estableix que tothom té dret a exercir tasques de govern sempre que s'hagi estat seleccionat a través d'unes eleccions democràtiques. Ho podríem assimilar, en aquest cas, a qualsevol procediment de selecció de personal feta per una empresa privada. Vinc d'una família treballadora i no tinc patrimoni per viure de renda. Em dedico plenament a la política, una feina que -certament- no té horari ni calendari i, per tant, crec que és just que em sigui retribuïda. A més a més, el Sr. Frigola ha escollit un mal exemple: no discutei-



La bandera blava, símbol de qualitat.

xo que l'alcalde de Salou estimi el seu poble, ara allò que sí va entendre malament és que no cobrés, doncs segons ha informat l'interventor de Salou, el Sr. alcalde, que no té dedicació exclusiva, té consignada la quantitat de 7.500.000 pta. anuals com a dietes per l'assistència a plens i comissions de govern. Això ho diu tot.

Finalment, vull fer una reflexió: Salou pot tenir un passeig que enamora i 53 hotels. No ho canvio per Begur. Begur té altres encants: és un poble amb història; un poble acollidor, mirall de la Costa Brava, amb un turisme majoritàriament de segona residència, és a dir, amb propietaris que s'integren i s'identifiquen amb la nostra vila.

A Begur només li calen dues coses: mantenir-lo cuidat i que tingui un creixement assenyat, sense fer malbé el patrimoni. El turisme de masses i els gratacels com més lluny millor, hem de procurar no veure'n cap des dels nostres miradors, i hem de fer un esforç per continuar fent història, una història pròpia i enriquidora, que per més festes, xarangues i cervesa no tindran mai altres poblacions. Tot allò que cal fer és vetllar per un turisme que sigui respectuós amb el medi ambient, amb un alt poder adquisitiu, que s'identifiqui amb el poble i que estigui orgullós de venir a passar les vacances a Begur. Altra cosa seria pa per avui i gana per demà.

Fins ben aviat.

CARLES ARNAU i FERRER
President del Patronat Municipal de Turisme.

La masia: un temps

Amb aquest títol es va inaugurar el propassat dia 5 de febrer una exposició, al Centre Cultural Escoles Velles de Begur, de gran qualitat artística (hi havien obres de Prudenci Bertrana, Clapera Mayà, Marià Vayreda o Berga i Boix, entre d'altres), que tenia una voluntat clarament pedagògica: recordar una època en què les masies existien i funcionaven com allò que eren: centres de grans explotacions agràries. Amb el pas del temps, les arquitectures s'han desenvolupat, han canviat de fesomia, de grandària... i s'han convertit en masies: el lloc on resideix la família de pagès i on es concreta tota la producció del mas. Partint d'aquestes premisses, l'objectiu de l'exposició era cridar l'atenció de l'espectador sobre el tema, recalcant-ne els conceptes bàsics, però amb la necessitat de la seva implicació.

Atesa aquesta vocació didàctica de l'exposició, "La masia: un temps" fou visitada, i treballada -a partir de les indicacions dels professors- per diversos

alumnes de l'Escola Doctor Arruga de Begur. Així mateix, un nombrós públic va visitar l'exposició, que es complementava amb un vídeo que recollia la vida en el món agrari.

L'exposició estava organitzada per la Diputació de Girona i el Museu d'Art, amb la col·laboració de l'Arxiu Municipal de Begur, i va romandre oberta al públic fins el dia 21 de febrer.



Alumnes de l'Escola Doctor Arruga, visitant l'exposició "La Masia: un temps".

Presentació dels nous candidats

El proper dia 13 de juny es celebraran les eleccions municipals. A Begur, fins a la data, han anunciat la seva intenció de presentar-se tres caps de llista: l'actual alcalde Carles Arnau Ferrer, en representació de la coalició de

CiU, Santiago López Tabernero, en representació del PSC-PSOE i, finalment, Maurici Abad Poveda, en representació del PP. A continuació, insertem el text de presentació dels dos darrers candidats esmentats.

Recuperem la il·lusió

Amics i veïns:

Davant una nova etapa electoral, que obre pas a la presentació de noves candidatures que poden canviar el panorama polític del ajuntaments, desitjo comunicar-vos que l'Agrupació Socialista de Begur ha dipositat en la meva persona la confiança per encapçalat la llista de militants i simpatitzants que exercint, en tot moment, un treball coordinat i en equip, pot portar a terme el programa d'objectius elaborat per tots nosaltres i en el qual recollirem les suggerències que ha fet arribar a la nostra Agrupació veïns preocupats per una gestió municipal que tant els afecta.

Un dels objectius importants del

nostre programa serà tornar a posar sobre la taula algunes de les propostes que, per manca de temps en la gestió o per desinterès d'altres administracions que havien d'implicar-se en els projectes, no es van poder realitzar per l'anterior equip socialista, però que seguim considerant de gran importància per al desenvolupament social i turístic del nostre municipi, amb la finalitat d'atendre millor i més adequadament la nostra gent gran amb dificultats, el suport adequat a la dona treballadora i, com no, l'intent de prolongar l'activitat turística, fomentant i recolzant des de l'Ajuntament la implantació d'aquells equipaments que funcionin tot l'any i puguin crear un treball estable al municipi.

M'agradaria poder-vos contagiar les ganes i la il·lusió que tinc davant aquest repte, i sobretot poder-lo realitzar, ara compto amb el recolzament i l'amistat d'un bon equip de treball i, en el seu moment, us el presentaré. Les propostes concretes que desenvoluparem, sempre comptant amb el vostre suport, us les detallaré en el programa electoral, que arribarà a les vostres llars amb el temps suficient perquè pugueu estudiar-lo i comparar-lo amb d'altres que, des d'un altre punt de vista sens dubte diferent, rebreu més endavant.

En nom de l'Agrupació Socialista i en el meu propi, rebeu una salutació cordial.

SANTIAGO LÓPEZ TABERNERO

Benvolguts vilatans:

He tingut l'oportunitat de presentar-me a vosaltres des d'Es Pedrís Llarg, i vull aprofitar-la donant-me a conèixer com a candidat a l'alcaldia, ja que suposo que tots em coneixeu com a propietari del Bar Es Castell, i com a persona emprenedora i sempre disposada a portar les últimes novetats al meu negoci a Begur, o engegar d'altres negocis.

Ara i després de molts anys de voler-ho portar a terme, ja que sempre he tingut la inquietud de treballar per al poble des de l'Ajuntament, tinc l'oportunitat de presentar-me a l'alcaldia del poble, pel fet sobretot que els meus fills es fan càrrec dels negocis familiars, la qual cosa vol dir que jo ja puc dedicar el temps necessari per a un càrrec com és el d'alcalde de Begur, sempre i quan

vosaltres tingueu confiança en mi, i en el meu equip, avalat per la meva manera de treballar i d'actuar, aportant una nova imatge a l'Ajuntament de Begur.

Tenim moltes idees i la meva il·lusió seria posar-les a la pràctica els propers anys. La nostra candidatura es basa, sobretot, en formar un equip de treball, en què el poble estigui sempre per sobre de qualsevol interès personal, i a on tots tinguem els mateixos drets i deures davant l'Ajuntament. Hem de tenir en compte que el poble som tots plegats; hi ha estrangers que viuen aquí tot l'any, hi ha gent que té la seva segona residència i que estan empadronats aquí, hi ha immigrants, etc.; per això el que volem és tenir en compte tothom. A la nostra llista els veureu a tots plegats.

El nostre programa el fa la gent del poble, amb les xerrades que estem mantenint amb diferents veïns i col·lectius; això vol dir que el que pretenem és que sigui a la mida de tothom, ja que creiem que no sempre els programes s'adapten a la realitat de les necessitats de tothom. No volem ser ni de dretes ni d'esquerres, volem simplement el millor per Begur.

Per últim, només em queda demanar que dipositeu la vostra confiança en mi i en aquest equip, perquè sobretot qui hi sortirà guanyant serà Begur.

Gràcies a tots

MAURICI ABAD POVEDA



Viatge a Bèlgica de les Corals "Els virolets" i "L'esparver"

El passat 10 de febrer, a les 12 h de la nit, sortia de la plaça Forgas un autocar amb els cantaires de la coral "Els Virolets" de Palafrugell i "L'Esparver" de Begur amb destí a Bèlgica. El motiu del viatge era l'intercanvi amb una coral belga "La Sonatine" d'Anlon, una ciutat preciosa amb una gent molt acollidora.

Durant els 5 dies vam fer 3 concerts: un a Anlon, un altre a l'asil d'aquesta ciutat i un tercer a Udange. El repertori que portàvem era bàsicament cançons populars catalanes. Com a cant comú amb la coral "La Sonatine" vam interpretar "La dama d'Aragó" i "Dis moi dis pourquoi dis", partitures que ens vam intercanviar un mes abans. Els nostres cantaires van respondre molt bé, tot i les exigències i responsabilitats que això comportava (puntualitat, cura de la veu, ...).

Durant l'estada vam visitar dues ciutats molt boniques: Brussel·les i Luxemburg. Vam tenir el privilegi de po-

der assistir al conservatori de Luxemburg a un assaig de l'Orquestra Nacional interpretant "La consagració de la primavera" d'I. Stravinsky, una de les activitats que realment ens va impactar.

Els nens anaven a dormir per parelles a les cases dels cantaires belgues, i els van mimar tant que alguns, fins i tot, volien allargar l'estada. Crec que va ser una gran experiència.

No ens va costar gaire de canviar els nostres costums, els horaris, els menjars, suportar les baixes temperatures, durant uns dies, gràcies a l'exel·lent predisposició de tothom.

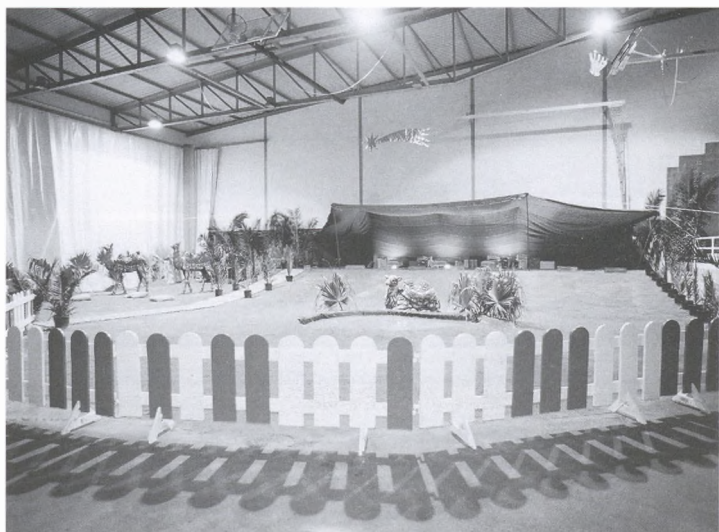
Rebrem la visita d'aquesta coral belga

durant la setmana del 12 al 16 d'abril, que ens oferiran un concert a Palafrugell i un a Begur. Desitgem ser tant acollidors com ells ho han estat amb nosaltres, i esperem la vostra assistència als actes que us oferirem.

SAGRARIO MARTIN



Reis i Carnaval



Aquest any hem tingut l'agradable sorpresa de poder veure els Reis Mags de l'Orient amb camells. Van fer un llarg recorregut pel poble, on van adorar al nen Jesús, fins arribar al Pavelló Poliesportiu on van fer la recepció als nens i nenes de Begur.

El decorat simulava un desert amb un oasi i la tenda dels nòmades.

L'esdeveniment va comptar amb l'assistència d'un nombre públic.



El passat diumenge, 14 de febrer, es va celebrar la festa de Carnaval al Pavelló Poliesportiu de Begur.

Va ésser una festa agradable i dinàmica on va haver-hi el tradicional Concurs de Disfresses i el sorteig d'una televisió, i per acabar d'amenitzar la festa, Gran Ball amb el conjunt Metropol.

La gran assistència de públic ens fa pensar que va ésser un èxit; per tant, només cal dir moltes gràcies a tots i fins l'any vinent!

L'Arxiu d'Imatges de Begur

La comesa d'un arxiu d'imatges és la de conservar, classificar i difondre qualsevol document en imatge, o sigui fotografies, postals, pel·lícules, diapositives, vídeos, etc. L'aplicació de la imatge en la recerca històrica és un fenomen bastant recent i insuficientment explotat, precisament perquè moltes imatges guardades a centres públics i privats estan gairebé sense ordenar, sense documentar i pèssimament classificades.

Des de l'Arxiu Municipal de Begur s'ha procurat, des de fa temps, elevar a la categoria de document històric -que en realitat és la que li correspon- la fotografia i, en general, qualsevol document en imatge. En el llibre *Arxius i recerca històrica. L'Arxiu Municipal de Begur*, publicat l'any 1994, ja explicàvem la importància que tenien les fotografies -i les imatges en general- en la necessària comesa de recuperació del patrimoni i la memòria històrica. Així mateix, fèiem esment de la forma com, en aquells moments, teníem organitzat l'Arxiu d'Imatges de Begur. Amb el pas del temps hem anat perfeccionant el sistema de classificació i inventariació de les imatges. És evident que una de les funcions de l'Arxiu d'Imatges és la de difondre el seu patrimoni a nivell col·lectiu -a través d'exposicions i catàlegs- o a nivell individual, procurant satisfer les consultes que ens puguin plantejar les persones que necessitin -o simplement desitgin- obtenir qualsevol imatge conservada a l'Arxiu. En el darrer any i mig, des de l'Arxiu s'ha fet una laboriosa tasca de descripció dels documents en imatge. L'estructura bàsica de la fitxa descriptiva té com a objectiu la localització immediata de la imatge i de la informació mínima que aquest document ofereix, així com de les seves característiques físiques. Així, d'entrada, la fitxa conté tres blocs d'informació (que procurarem exemplificar amb el model de fitxa adjunta):

- Dades d'identificació.
- Dades físiques.
- Informació o missatge.

Dades d'identificació: Hi consta un número de registre únic per a cada document, la signatura topogràfica (número de registre) que ens indica la ubicació en els dipòsits de l'arxiu i el nom del fons de procedència. En cas

de l'existència del negatiu de la imatge, s'hi fa constar. La fitxa que reproduïm correspon a la fotografia número 16, guardada a la unitat 1-4-1, que procedeix del mateix Arxiu d'Imatges de l'Ajuntament de Begur (AIAB) i no es disposa de negatiu.

necessitats de les consultes, i recupear les seves referències per a la seva localització. Conté el buidatge del contingut del document. Les dades aportades en aquest apartat de la fitxa són les més decisives per al bon funcionament de l'Arxiu i són, a la vegada, les de més



Fotografia conservada a l'Arxiu d'Imatges, amb la seva corresponent fitxa descriptiva.

Ajuntament de Begur - Arxiu d'imatges			
Número Fotografia:	<input type="text" value="16"/>		
Títol:	<input type="text" value="Begur"/>		
Descripció:	<input de="" extrema="" la="" població"="" type="text" value="En primer pla, camps de conreu i zona boscosa. Al fons a l'esquerra el poble i a la dreta el mas d'en Pinc. Hi consta: " vista=""/> .		
Data:	<input type="text" value="1925"/>		
Autor:	<input type="text" value="V. Fargnoli"/>		
Número Registre:	<input type="text" value="1-4-1"/>	Format:	<input type="text" value="17x11"/> Original / Còpia: <input checked="" type="checkbox"/>
Procedència:	<input type="text" value="AIAB"/>		
BN / Color:	<input type="text" value="BN"/>	Negatiu Núm.:	<input type="text"/>
Publicació:	<input "es="" 11"="" 12.="" begur",="" e.="" llarg",="" pedris="" pàg.="" saguer:="" type="text" value="Ll. Costa: "/>		
Observacions:	<input type="text" value="Data aproximada."/>		

Dades físiques: Es descriuen els elements físics del document en imatge: format, color, original o còpia. En aquest apartat també incloem, si es coneix, el nom de l'autor de la imatge. El model és una còpia de 17x11, en blanc i negre, obra del fotògraf Valentí Fargnoli.

Informació o missatge: Serveix per seleccionar imatges en funció de les

diffícil sistematització. Hi consta un títol genèric, una descripció més detallada i es dona informació de si el document ha estat publicat i, en el seu cas, a on. La fitxa ressenyada ofereix la informació següent. Títol: "Begur". Descripció: "En primer pla, camps de conreu i zona boscosa. Al fons a l'esquerra, el poble, i a la dreta, el mas d'en Pinc. Hi consta: "Vista extrema de la població". Data: "1925". Publicació: Ll. Costa "Begur",

pàg. 12 i E. Saguer "Es Pedrís Llarg", pàg. 11.

Cal fer esment d'un darrer apartat de la fitxa, on sota l'epígraf "Observacions", hi pot constar una determinada descripció que afecti qualsevol dels blocs d'informació esmentats. Es tracta d'un apartat miscel·lani que recull complements informatius. En l'exemple que exposem es fa constar que la data de la fotografia és aproximada.

En l'actualitat l'Arxiu d'Imatges de Begur té processades 3.738 imatges,

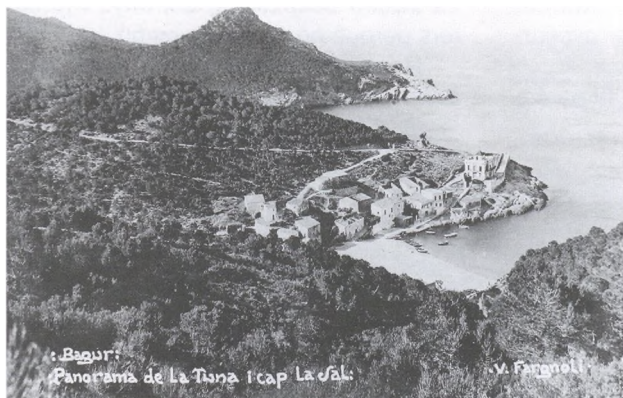
una xifra que per si mateixa ja indica la remarcable quantitat d'informació que conté. Es tracta d'una tasca continuada, atès que el volum d'imatges de l'Arxiu s'incrementa dia a dia. En un futur pròxim, i amb la utilització de noves tecnologies (digitalització, etc.) pensem millorar l'estructura i les característiques de la fitxa. El servei de l'Arxiu d'Imatges és obert a tothom. Així, tota persona interessada en la seva consulta només ha d'anar a l'Arxiu Municipal i fer-ne ús. El fons de l'Arxiu d'Imatges de Begur es nodreix essencialment de les fotografies actuals realitzades per

l'Ajuntament i per les imatges antigues que cedeixen altruïstament els beguerencs a l'Arxiu. És clar, doncs, que resulta imprescindible i fonamental per incrementar els fons d'imatges de l'Arxiu la col·laboració ciutadana. Des d'aquí preguem a qualsevol persona que disposi de fotografies antigues que en faci lliurament a l'Arxiu; si cal, en farem una còpia a fi que el propietari, si ho desitja, recuperi l'original.

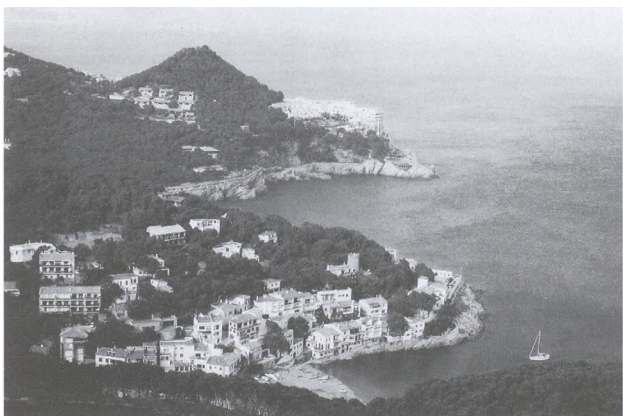
LLUÍS COSTA
Arxiver Municipal

Medi Ambient

El paisatge com a patrimoni



Sector E₂₂ i E₄₂ del PEIN anys 1920-1930. Cap Sa Sal i Sa Tuna respectivament.



Any 1994. Canvi de l'estructura de la coberta forestal. Desenvolupament urbanístic.

Sovint, mirant enrera, els empordanesos sentim una certa nostàlgia quan recordem moments de la nostra infantesa lligats a molts dels paratges que han forjat la identitat de la Costa Brava. Racons, envejats i immortalitzats tantes i tantes vegades per innumerables escriptors i artistes. Bressol d'una cultura lligada al mar i a la terra, tresor heretat dels nostres avantpassats i testimoni de la seva història.

Avui, fent un breu repàs dels canvis soferts en els darrers anys, molts ens preguntem si estem gestionant correctament el nostre llegat, de si tenim dret a desposseir a les futures generacions d'aquest patrimoni. Les cales, els conreus, les vinyes i els boscos que han donat identitat a la comarca donen pas a ports, urbanitzacions i edificacions

de tot tipus. Els pescadors, pagesos i pastors locals poc a poc van desapareixent, empobrint una cultura i una tradició ancestral i generacional. La idiosincràsia i la identitat forjada per incomptables generacions es va enfleblint i tornant estèril.

Caldria doncs, que tots plegats procurem repassar els conceptes d'equilibri i sostenibilitat i que gestionem la nostra riquesa paisatgística d'acord a uns criteris responsables i perdurables, considerant-nos gestors i no explotadors. Convé crear un punt d'equilibri entre l'economia i la societat de tal manera que formin conjunts integrats i harmònics. No oblidem que equilibri també es sinònim de progrés, i si trenquem aquest equilibri, acabarem amb la nostra pròpia identitat i font de riquesa.

Tenim exemples de poblacions que han obviat aquests paràmetres i estan pagant cares les conseqüències. El preu de negociar amb el paisatge els hi ha fet perdre el fet diferencial que els hi va donar nom i que va atraure a un turisme fidel i de qualitat envers un turisme estacional, fluctuant i poc rentable.

Potser caldria reflexionar i replantejar el nostre concepte de progrés ¿no?

Associació Nereo

Una proposta: Una residència de gent gran

A l'últim número d'"Es Pedrís Llarg", vaig parlar-vos que s'han de fer coses per atreure el turisme i la gent dels contorns i que no hem sabut aprofitar els molts mitjans que tenim per fer-ho. Molts altres pobles petits s'han desvetllat fa ben poc i ja comencen a passar-nos la mà per la cara.

Molts lectors m'han dit que no es poden dir les veritats perquè es perden les amistats.

Amb aquests quatre mesos que han passat, per desgràcia he visitat hospitals i residències amb malalts i gent gran. Tots aquests centres estan plens de gom a gom i per entrar-hi t'has d'esperar mesos per no dir anys.

Els pobles més grans que el nostre, tenen el seu hospital o residència per acollir-hi, en preferència la gent gran del mateix poble. Abans de la guerra quan a Begur hi havia molts menys habitants, teníem l'hospital de Sant Carles regentat per monges, que també anaven a cuidar malalts per les cases. El begurenc Francesc Comas i Ros, va deixar en testament aquest hospital per acollir els pobres del nostre Sr. Jesucrist sans i malalts mentre fossin naturals del Castell de Begur i de sa

Batlíia. El Sr. Joaquim Prats, pare d'en Francesc de Sant Moles, en fou l'administrador durant molt temps. Fa anys que aquest hospital es va convertir en pisos de lloguer i els baixos en botigues de comerç. És de suposar, que amb els lloguers que es paguen avui dia, se'n treu un bon rendiment i que deu anar a parar a beneficència.

Avui que Begur és ric i amb molts més habitants, no tenim un trist local per acollir la gent més necessitada. Quan reinaren els socialistes, havien començat l'obra per fer-hi un Centre de Dia. Diuen que a causa de la seva envergadura no s'hauria pogut mantenir. L'obra s'ha enderrocat, com si els milions els collissin a l'hort. També varen fer gestions per adquirir la fonda Plaja, però no varen arribar a cap acord. Ara ens hem de refiar d'unes noies molt voluntarioses que van per les cases necessitades a cuidar els malalts.

Voldria fer una crida i un suggeriment als que ens manen per aportar una espurna d'il·lusió o un somriure a tots aquells i aquelles, que malalts, viuen sols i no tenen medis per allotjar-se en una residència o geriàtric.

A Begur, desgraciadament, hi ha 4 o

5 famílies amb gent gran malalta que viuen sols i en molt males condicions d'higiene, ja que no tenen un trist bany per rentar-los.

A l'antiga caserna de la Guardia Civil, propietat del poble i de l'Ajuntament es podrien adequar els baixos amb 5 o 6 habitacions, un menjador, una sala d'estar i una cuina per acollir-hi aquesta gent gran i delicada. A l'estiu, podrien prendre el sol al pati que està ben assolellat. La caserna és un local idoni i està ben situat al bell mig de la població. En cas d'una urgència no hi hauria necessitat de cridar o molestar els policies perquè treïessin la pílona per entrar l'ambulància i fer el trasllat ràpidament. Les noies auxiliars que avui cuiden els malalts per les cases podrien ser les responsables d'aquest nou centre i demanar o recórrer al metge quan calgués. No els hauríem de treure del nostre poble i estarien tots acompanyats i coneguts entre ells. Els que amb molts treballs s'han pogut encabir en altres centres, es troben desplaçats, estranys i forasters perquè no coneixen ningú.

Repetides vegades n'he parlat amb autoritats i polítics, i tots diuen que seria



Antiga caserna de la Guàrdia Civil de Begur.

molt costós i difícil de mantenir. Cada interessat, podria aportar-hi part del sou del que cobren de la vellesa i demanar subvencions a la Diputació, a la Generalitat i a Benestar Social i també dels lloguers que es treuen de l'antic Hospital de Sant Carles. És de suposar que tota la gent del poble ho veuria amb bons ulls.

Podem mantenir un gran Poliesportiu, amb els seus corresponents empleats, despeses de llum, aigua i calefacció. Podem mantenir el Casino Cultural, un local que no és propietat del poble, pagant un lloguer i amb molts milions que s'hi han gastat en fer la coberta nova i adequar-lo per bar i cinema, que fins fa poc era deficitari i subvencionat per l'Ajuntament. Podem mantenir el local de la Cooperativa amb totes les moltes despeses que compor-

ta i que, segons les males llengües, era pressupostat amb uns 90 milions, però aquests s'han incrementat en una quantitat desorbitada. Tot això sí que ho podem mantenir?

No tinc res en contra dels nens, de la joventut, ni de la gent gran, ans al contrari. És just i normal que tinguin locals per fer esport, per esbarjo i divertir-se, però pensem també una mica amb els malalts, que viuen sols i amb una situació precària. A la nostra joventut, no teníem camp de futbol, ni pilota per jugar-hi, ni poliesportiu ni cap local de lleure.

S'han llogat pisos de l'antiga caserna de la Guardia Civil a famílies marroquines, em sembla bé i que consti que tampoc tinc res en contra d'ells. També es mereixen viure dignament. Quan els catalans emigraren a Cuba i a Puerto

Rico i més tard a Alemanya, també ens agradava que ens acollissin com cal.

Catalunya i l'Estat Espanyol, són dues de les zones del món amb menys natalitat i amb una població de major edat que la mitjana d'Europa. Evidentment Begur no n'és una excepció.

Tots els diaris i medis de comunicació fan esment a la falta de residències pel fet a que cada vegada més la població s'envelleix a passos agegantats. Pensem que dintre molt poc ens hi trobarem nosaltres i si és que els nostres familiars no ens poden cuidar, voldrem una residència local que ens aculli com Déu mana. Demanem que Déu ens doni força i salut a tots.

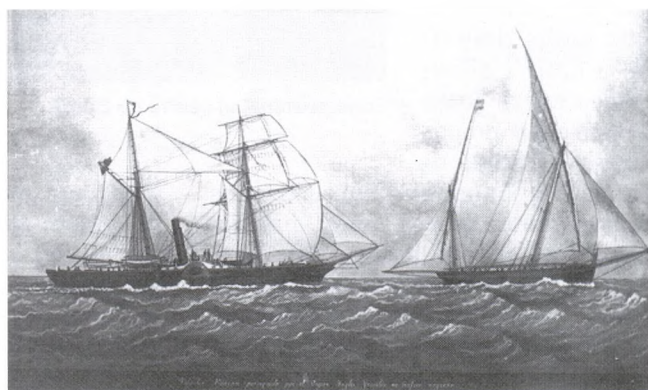
MARIÀ FRIGOLA

Begur i Amèrica, continua la recerca

Com ja vam informar en "Es Pedrís Llarg" del propassat mes de juny, estem realitzant una profunda investigació sobre l'emigració begurenca a Amèrica, i especialment a Cuba. La recerca, si bé és extraordinàriament enrevesada, sobretot si tenim en compte les grans dificultats per a la localització de documents i la complexitat per al cas de Begur en el context històric general, pensem que serà fonamental per al coneixement d'un període tan important i decisiu per a la història de Begur. Està previst presentar el treball el proper mes d'octubre.

Amb tot, voldríem insistir a demanar a la població de Begur que si s'escau col·labori, en la mesura possible, en la recerca, fent aportacions documentals (correspondència, comptes, rebuts, escriptures, fotografies, etc.) relatives a persones que van emigrar. Com dèiem, és molt important, o millor dit, gairebé imprescindible, la col·laboració dels descendents d'emigrants de Begur; no-més així, recuperarem la memòria històrica de molts begurencs i evitarem que el seu record es perdi en l'oblit. Cal posar-se en contacte amb l'Ajuntament o bé amb l'Arxiu Municipal. Moltes gràcies.

LLUÍS COSTA



Modus vivendi

A Begur, després de la vinya i l'olivera, el corall i els taps de suro, hem anat a parar al turisme com a "modus vivendi". La indústria turística està basada en atraure la gent oferint-los-hi allò que els pot complaure. En aquesta activitat, com en totes, hi juga la imaginació i l'enginy. Tot plegat es basa, però, en dues condicions: en primer lloc, la que és més important: unes bones condicions naturals (el que s'anomena "renda de situació": un clima benigne i sostingut, situació costanera, platges grans i de bona sorra, bona situació geogràfica pel que fa a comunicacions, etc.) i, en segon lloc, com a complement de les condicions naturals, els equipaments que són obres i construccions per fer possible la utilització turística (aparcaments suficients, bons hotels i campings, blocs d'apartaments i urbanitzacions residencials, ports esportius, camps de golf i de tennis, discoteques, casinos i un munt d'instal·lacions per al lleure i, finalment, bones comunicacions com un aeroport, autopista, etc.).

Si agafem la Costa del Sol com a exemple, veurem que un clima eixut amb molts dies de sol a l'any i bones platges sense limitacions d'espai proporcionen la "renda de situació" i, juntament amb uns bons equipaments de tota mena, han fet d'aquesta costa un espai econòmicament envejable que permet un "modus vivendi" molt satisfactori al personal autòcton, el qual es pot guanyar bé la vida en el comerç i serveis que la nom-

brosa i selecta població turística necessita una gran part de l'any.

Analitzem els elements de l'activitat turística d'un altre lloc més proper: l'Estartit. Com a "renda de situació" hi trobem la disponibilitat d'una grandiosa platja amb sorra de bona qualitat i, sobretot, les illes Medes, amb una fauna i

seva marina seca (aparcament de vaixells); després, uns aparcaments molt grans per a automòbils, de fet il·limitats; equipaments i escoles per al submarinisme; escoles de vela; abundància de blocs d'apartaments, instal·lacions lúdiques per a la mainada, lloguer de tota mena de vehicles, quilòmetres d'aceres ben planes i amb bon paviment per a poder caminar, etc. Tots hem pogut contemplar la important activitat turística de l'Estartit i els que ja som grans podem recordar el petit poble de pescadors que era abans de la guerra civil.

Analitzem ara quina és la situació de Begur. Primer, quines són les condicions naturals?. Per més que hi penso, no en trobo altres que el fet d'ésser una localitat muntanyenca a prop del mar i, sobretot, una esplèndida bellesa paisatgística. La climatologia, a l'estiu, és bona però la resta de l'any ja no ho és tant. Les cales tenen platges però són petites i a Begur s'hi ha d'anar; vull dir que no és un lloc de pas. El balanç de les condicions naturals del nostre poble, doncs, no és pas gaire favorable i, per tant, la "renda de situació" no és de les més altes. Pel que fa als equipaments, tots sabem que els apar-

caments són insuficients, sobretot a les platges; la capacitat hotelera és justeta i estacional; de campings n'hi ha pocs; els blocs d'apartaments també són escassos; hi ha moltes urbanitzacions però resten centenars de parcel·les sense edificar. Malgrat que la bellesa



Zona peatonal al centre de Begur.

una flora marina protegides, convenientment ofert a la concurrència; també el fet d'estar a recés de la tramuntana. Altrament, les comunicacions no són gaire bones. Pel que fa als equipaments, el més important és, sens dubte, l'esplèndid port esportiu amb la

de Begur és ben coneguda a Barcelona i a molts altres indrets, tot plegat fa que l'activitat turística estigui lluny de la d'altres indrets de la Costa Brava.

Els mesos d'estiu i en algunes altres dates de l'any, ens visita molta gent: és la temporada alta. Molts són visitants assidus, però d'altres venen esporàdicament o per primera vegada. Després, hi ha la població de segona residència. Els visitants de temporada alta vindran sempre mentre no passi alguna desgràcia internacional, però cada vegada vindrà gent amb menys poder adquisitiu perquè el lleure estiuec ha arribat als obrers de les zones industrials del centre d'Europa i als dels països del "segon món" (els antics satèl.lits de l'URSS). A més, la temporada alta té la tendència de fer-se cada vegada més curta perquè s'ha posat de moda fraccionar les vacances en dos o tres parts. No crec que sigui possible allargar l'estada d'aquests passavolants estiuecs. Sí que s'en podria augmentar el nombre oferint-los-hi un nou equipament, el Mirador de l'Empordà, amb unes activitats ben estudiades a dalt del castell, amb l'accés en ascensor i una escola astronòmica que podria organitzar cursos de cap de setmana fent servir un o

varis telescopis. A més, el Mirador de l'Empordà potser arribaria a fer-se famós i atrauria autocars de jubilats a la temporada baixa i francesos de la Catalunya Nord. La gastronomia vindria a ésser un complement que també ajudaria a estirar la temporada. Amb una bona promoció publicitària, la gastronomia seria un reclam complementari de cara a les visites de fora de temporada. És important poder fer un bon dinar com el del "peix de roca" o bé el saborós "suquet de rap i congre de na Pilar" o d'altres receptes culinàries que hom podria ressuscitar o inventar. Farien falta, però, més aparcaments. Al poble es podria duplicar-ne alguns (Sot d'en Ferrer) fent-los-hi un forjat sobre columnes. A les platges, però, no sembla pas possible augmentar gaire les places d'aparcament. És per aquest motiu que el transport públic amb autobús esdevé, a la temporada alta, imprescindible perquè tothom pugui conèixer i gaudir de les belleses naturals de Begur i, de passada, evitar que les dificultats en l'accés a les cales ajudin certs intents de semiprivatització. Ha estat un error, doncs, la supressió de l'autobús de Sa Tuna la temporada passada. Podria ésser interessant l'establiment d'un "bus

turístic" com el que funciona a Barcelona, el qual permet baixar de l'autobús i, amb el mateix bitllet pujar al següent. D'aquesta manera els visitants podrien recórrer i admirar amb comoditat totes les cales begurenques.

A part de tot això, hi ha els habitants de segona residència. Penso que el futur turístic s'ha de orientar cap a la segona residència perquè és el més segur. Aquesta gent ve a Begur a l'estiu i molts altres dies de l'any. A Barcelona i a les grans ciutats europees la gent treballa molt i necessita allunyar-se del bullici i les incomoditats encara que només sigui els caps de setmana. Entre aquesta població també hi ha els jubilats, que a les grans ciutats ja no hi tenen la feina i solament en pateixen les incomoditats. Tenim l'exemple de Mallorca, amb la nombrosa (i problemàtica) colònia d'alemanys; o el de la Cerdanya, on de cada cinc cases, tres són segona residència. No hem de perdre de vista el fet de què a l'Europa occidental, bressol de l'estat del benestar, les pensions de jubilació encara són importants i molts jubilats poden buscar un clima benigne i un lloc ple de belleses naturals com és Begur per passar-hi els hiverns o bé tot l'any. La supressió de fronteres i la vigència de l'euro ha de propiciar les segones residències d'uropeus, jubilats o no.

Molta de la població de segona residència cercarà, a Begur, gaudir de la natura, respirar bons aires, allunyar-se de les incomoditats i, també, tranquil·litat. Ha estat una iniciativa municipal molt encertada l'eliminació del trànsit i els aparcaments en els carrers cèntrics de la vila pels quals ja s'hi pot transitar còmodament. La recent pavimentació també és una millora molt notable per fer la vila més còmoda, agradable i tranquil·la.

M'agradaria que algun altre beguenc exposés més iniciatives per millorar el futur "*modus vivendi*" del nostre poble.

J. VALENTÍ FIOU



Jove promesa de trial

El jove de Begur Erik Ortiz s'ha destapat com una veritable promesa del trial català. El seu palmarès el defineixen com un esportista amb gran futur: subcampió de Catalunya (1997), campió de Catalunya (1998), campió de Challenge (1998), campió de la província de Girona (1998) i campió juvenil de Girona (1999).

El Doctor Mas (Girona, 1875- Barcelona 1958)



El doctor Mas, l'any 1957.

Aprofito l'avinentesa que em brinda **Es Pedrís Llarg** per fer una breu biografia i alhora recordar la figura del meu avi matern i la seva estada a Begur.

El doctor Joan Baptista Mas i Casamada nasqué a Girona el 16 de novembre del 1875. Segon fill d'Eusebio Mas de Resa i de M^a Antònia Casamada i Padrís. El 1878, la família Mas Casamada decideix traslladar-se a Barcelona, on el Doctor Mas cursarà els estudis primaris. En arribar l'edat dels estudis superiors es matricula a la Facultat de Medicina on posteriorment es graduarà i doctorarà en les especialitats de Medicina i Cirurgia i Ginegologia.

Un cop finalitzada la carrera s'embarca, com a metge, al *Montserrat*, un vaixell de la Companyia Transmediterrània, amb el qual visitarà diversos països i descontentarà la seva família. Els seus pares voldran encaminar-lo cap a un futur més pròsper. És llavors quan s'assabenten, mitjançant el farmacèutic del poble de Begur - molt amic de la família- que la plaça de metge al poble està vacant. Arriba d'aquesta manera la seva gran oportunitat de deixar el *Montserrat*.

Gràcies al farmacèutic Mató, Mas s'integra molt bé en la vida del poble i

aconsegueix fer grans amistats. A Begur, coneix qui serà la seva muller: Maria Mirandes i Curet, filla de Francisco Mirandes i Olivós i d'Antònia Curet i Alfonso. El 27 de febrer de 1902 es casen a la Parròquia de Sant Pere, i s'instal·len a casa del pares de Maria, al carrer de la Creu núm. 7, des d'on podrà continuar exercint com a metge.

L'any 1907 i quan ja tenia els tres primers fills -Emília, Ernest i Enric- decideix agafar la plaça de metge que ha quedat vacant a Palafrugell, on estableix la seva nova residència. Aquí veurà néixer els altres sis fills: Carme, Paco, Elena, Josep, Sebastià i Joan.

Sempre tractà d'ampliar els seus coneixements professionals, dedicant-se i especialitzant-se en diferents branques mèdiques, entre elles la psiquiatria. Acostumava a utilitzar les seves vacances per poder anar a l'estranger on entrava en contacte amb diverses universitats i es matriculava en diversos cursos mèdics.

L'any 1916 el nomenen alcalde de Palafrugell, càrrec que va ocupar fins el 1917. Més tard fou Jutge de Pau i durant molts anys metge forense. Cap als anys 40 funda la *Creu Roja Espanyola* animat i dirigit pel seu consogre,

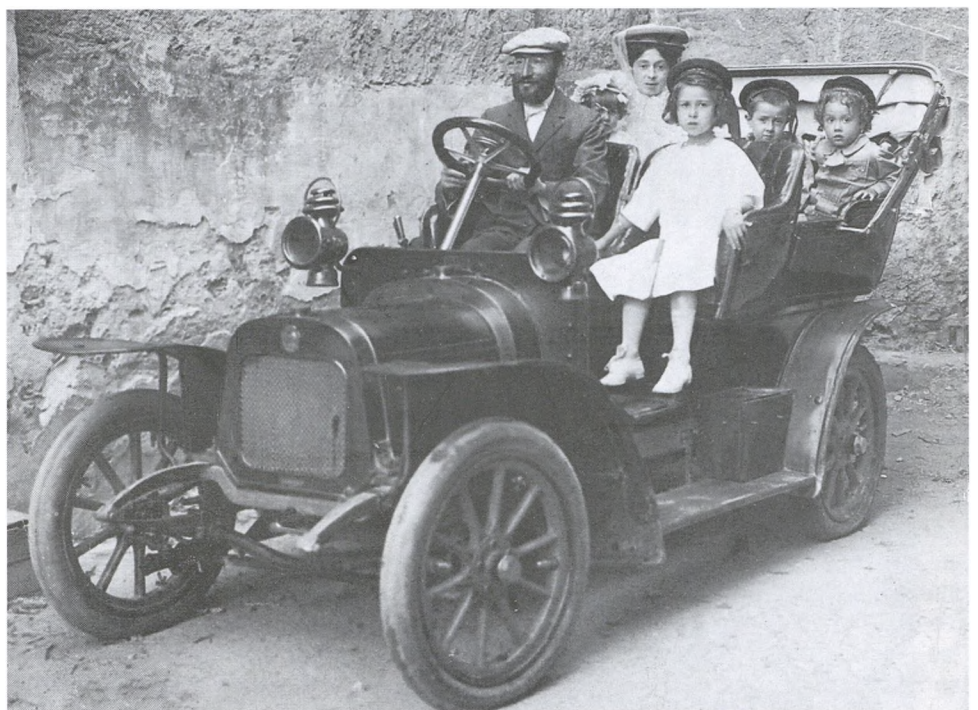
Francisco Dardet i Casamada, membre de la junta de govern d'aquesta entitat a Barcelona. Ubica la seu social al seu domicili, al carrer General Mola núm. 6 (ara Carrer de les Valls).

Tot i estar completament establert a Palafrugell tant a nivell professional com a nivell personal, mai s'oblidà ni de Begur, ni dels seus primers malalts. El doctor Mas, no hi deixa d'acudir amb freqüència. Hi visita els seus pacients i dedica temps a la família de la seva esposa i als amics, entre ells el Dr. Hermenegild Arruga, amb qui guardava una gran amistat, com a col·lega i com amic.

L'any 1951 quan compleix cinquanta anys de professió per poder jubilar-se definitivament marxa a viure Barcelona. El 27 de febrer de 1952 celebra les noces d'or matrimonials envoltat dels seus fills i del quinze néts.

El 4 de maig de 1958 mor atropellat per un cotxe a l'edat de 83 anys a la cruïlla del Passeig de Sant Joan amb el carrer Rosselló. De no haver estat per aquest tràgic accident, el Doctor Mas hauria pogut viure molts més anys degut a la seva bona salut.

MONTSERRAT DARDET MAS



El doctor Mas, amb la seva esposa i els seus fills Emília, Ernest, Enric i Carme.

L'Associació de Gent Gran de Begur i la poesia

Hem organitzat el primer concurs de Poesia amb el tema "El Casal". El jurat compost per l'Excel·lentíssim Alcalde de la Vila de Begur, Sr. Carles Arnau, el Sr. Josep Carreras i l'arxiver municipal Sr. Lluís Costa.

Es varen presentar cinc poesies, per ser la primera vegada creiem que està força bé, l'entrega dels premis es va fer el passat dia 9 de gener amb una bona assistència de públic.

Els premis, dues copes, cedides generosament per la Caixa de Girona, varen ser atorgades segons les següents votacions del jurat:



Primer premi: Sr. Ricard Vaneukem
Segon premi: Srta. Montserrat Carreras

Després de l'entrega de les copes, la festa va continuar amb un pica pica per a tots els assistents.

Esperem i desitgem que el proper concurs de poesia que se celebrarà l'any vinent, hi participin tots els poetes de Begur, que segur que n'hi ha molts, les nostres felicitacions per als guanyadors i per als participants, ja que sense ells no hauríem tingut concurs. Gràcies a tots.

La Junta de l'Associació

Al casal de la gent gran

No és d'un sultà moro el palau sumptuós,
és una casa molt més modesta.
No és un indret tant tumultuós
com el nostre Parlament català.
És un racó de diàries trobades
on hi trobareu homes i dones
animats per la fraternitat
que massa sovint ens falta.
Homes que ahir tenien cabells castanys
però avui amb tots els anys
són color d'argent pels afortunats,
desapareguts pels malaurats.
Dones que a vegades comes afluixen
i les llàgrimes els ulls entelaven.
Alguns dies els veureu malenconiosos
pensant en els bons amics joiosos
anant-se'n a l'altre barri,
a l'altre costat del camí.
Son homes i dones amb un cor
cada dia desbordant d'amor.
Si un dia veure'ls voleu,
amb ells una estona xerrar,
aquelles persones de segona juvenesa
sempre a la tarda els trobareu
al carrel 11 de setembre, Begur,
al Casal de la Gent Gran, és segur.

RICARD VANEUKEM

El casal de la gent gran

- No hi ha cosa més maca en el món que l'experiència i uns consells savis que et pot oferir de bon grat una persona gran.

Quan miro des de la meva finestra el Casal de la Gent Gran veig passar un darrere l'altre aquells que en un altre temps foren joves.

El temps no perdona i el pes dels anys es reflecteix en els seus moviments pausats, el caminar lent i la mirada cansada.

Els són la imatge: perquè els seus rostres cansats reflecteixen una ànima lluitadora marcada per l'època de la fam i de les guerres.

Els són l'alegria: perquè les seves anècdotes són alegres i plenes de sabiduria.

Els són l'elegància: doncs fan tant de goig que te'ls has de mirar un parell de cops.

- Sí, així és com els veig jo i crec que són mereixedors d'aquest gran edifici anomenat "El Casal de la Gent Gran" on fan petar la xerrada, juguen a cartes, al bingo, al billar i plegats recorden temps passats.

MONTSERRAT CARRERAS

El Casal de la Gent Gran **Impressions particulars**

El dia 8 de febrer varen complir-se cent dies de l'existència del nostre casal. Les empreses, els governs, els partits polítics... acostumen a fer una anàlisi dels primers cent dies de la seva actuació o dels resultats de la seva gestió.

Jo em proposo fer-ho del casal de la gent gran a manera de reflexió particular, i amb això vull dir que si hi ha algun lector que no comparteix exactament el meu punt de vista ho comprenc. Avui, però, tiraré cap a la part de les coses bones, les no tant bones, que també n'hi ha, les deixaré per un altre dia.

He observat amb gran satisfacció la unanimitat amb què ha estat acollida la renovació de l'Associació "Gent Gran" de Begur, al casal hi acudim tots els més grans del poble amb harmonia i sense diferències, es nota, es viu, es

gaudeix d'un entorn distès i de bona convivència que fa que t'hi trobis bé per anar-hi a passar bones estones.

Un detall molt agradable, per a mi, és que allà ens trobem (per desgràcia molt pocs) ex alumnes de mossèn Jaume Planas (restes de sèrie, com ens anomena l'amic Joan Silvestre) i com és natural, les nostres converses sempre tendeixen cap als records de la nostra infantesa.

Amb això que acabo de dir potser trobaríem el perquè, inevitablement, entre els que freqüentem el casal, es formen dos grups. Homes del país en una taula i homes que són tant begurencs com nosaltres, però que no hi són de tota la vida en una altra.

Em dol que això que ara comento sigui una desagradable realitat, tots desitjaríem, i seria molt bonic, fer una sola

tertúlia. Però les tendències de portar, sense cap mala intenció, les converses cap a unes facetes que a ells no els interessin és inevitable. Desitjo de tot cor que poc a poc aquestes separacions s'anessin suavitzant i acabéssim tots plegats fent una sola reunió.

Entre altres ens hi trobem amb en Cèsar Mascort (de Can Falajos) i en Francesc Pi (en Xicu Florian). En Xicu ens explica coses que ens fan molta gràcia per la "salsa" que hi posa ell. També té molt d'èxit el billar, són una colla d'aprenents, encara que alguns, com jo mateix ja hi havíem jugat de joves. Naturalment, també hi ha qui juga a cartes, al domino, al escacs. Una de les coses que també té molta acceptació són els "bingos" o "quines" que es fan les tardes dels dilluns i dijous; en aquestes sessions hi és molt assidu el



Sotjant des des Castell

Dr. Soler que amb el seu tarannà trape-lla ens ajuda a passar-ho bé.

En el decurs d'aquests primers cent dies s'han fet dues tardes de diumenge amb ball les quals han estat molt animades. Ara hi ha anunciat un ball de disfresses per al dia 14 d'aquest mes, Carnestoltes. Es va convocar un concurs de poesia en català i castellà, va haver-hi molt poca participació. En sortiren premiats en Ricard Vaneukem, amb el primer premi, i la Montse Carreras Oliver, molt joveneta, amb el segon. Desitjaria que en la propera convocatòria hi hagués més participants i també que les bases del concurs fossin més explícites.

Els dies 24 i 25 de novembre s'organitzà una excursió a Andorra que va agradar molt. Ara hi ha projectada una visita a la "Catalunya en miniatura" a Torrelles de Llobregat el dia 18 de febrer.



El dia 16 de gener vàrem celebrar una berenada amb cantada d'havanes pel grup El Taper. Amb ganes de ser sincer he de dir que les cantades varen sortir-ne perjudicades per les males condicions acústiques del local.

Doncs, aquí teniu el resum que jo he fet d'aquests primers cent dies del Casal de la Gent Gran la Cooperativa. Em sembla molt positiu i sobretot esperançador per la bona marxa de l'Associació i per la unitat de tots els begurencs, que és el més important.

Com que el tema que he tocat és una mica ensopit voldria acabar explicant-vos una anècdota begurenca que ens contà en Xicu Florian esperant que hi fareu un somriure.

És del record dels més grans la família Carreras Balmanya, de motiu "Cas Matu". Tenien un ramat de cabres i cada dia cap al tard munyien i venien la llet a diferents famílies. Aquesta era la feina del pare. Un dia ell no va poder fer-ho i la confià als fills. L'endemà al matí es presentaren tres o quatre dones a l'ajuntament per denunciar que havien trobat capgrossos a la llet. Prova evident que hi havien posat aigua. En Cinto Moret, l'agutzil (pare de l'Aurèlia) va anar a demanar explicacions a "Es Matu". Ell s'exclamava cridant contra els fills dient: no us puc deixar sols perquè em feu quedar malament. En Cinto li digué: Eh que vós Xicu no n'hi haguéssiu posat d'aigua a la llet? però ell amb tota la bona fe del món li contestà: home, sí, però l'hauria colada.

Veniu al casal que ho passareu bé



Primavera artística al Centre Cultural Escoles Velles

La primavera, que ja tenim a les portes, arribarà acompanyada de dues interessants exposicions que es faran al Centre Cultural Escoles Velles de Begur.

La primera exposició programada per a la primavera, a la Sala d'Exposicions del Centre Cultural Escoles Velles, és "Vora el Riu", una mostra que parteix, també, del fons de la Diputació i que forma part del Museu d'Art de Girona, amb la intenció de significar el riu com a temàtica principal. Podrem resseguir les aigües del riu Ter, la seva història, els escriptors que han recollit les diferents atmosferes creades, les persones que l'han viscut dia a dia, els seus biògrafs... Tot allò que situa el riu com a element configurador que teixeix la nostra vida quotidiana. Les pintures originals que s'exhibiran són, sens dubte, d'artistes que la història ja els ha reconegut la seva vàlua: Armet i Portanell (1843-1911), Prudenci Bertrana, Gironella i Riera, Roca Delpech, Modest Urgell (1839-1919), Pons Martí (1855-1931), Antoni Graner i Fèlix Urgellés. L'exposició s'inaugurarà el dia 26 de març i estarà oberta al públic fins a l'11 d'abril.

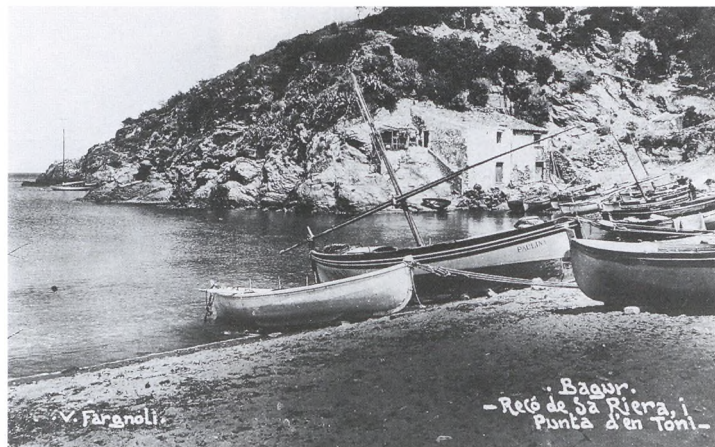
L'altra exposició porta per títol "De la Costa de Llevant a la Costa Brava, 1900-1950", que pretén ser un homenatge a la figura del malaguanyat artista i col·leccionista Emili Massanas Burcet. L'espectacular col·lecció de fotografies que va aplegar Massanas al llarg de la seva vida es conserva a l'Arxiu d'imatges de la Diputació de Girona. L'exposició representa un recull molt emblemàtic d'aquesta col·lecció.

L'exposició està organitzada en diferents àmbits, entre els quals hi queda perfectament reflectida la població de Begur, abans de l'embranchida del turisme. Sens dubte, la mostra sorprèn, especialment, per presentar una Costa Brava on fins la geografia és radicalment diferent a la que ens envolta actualment. Apreciarem com les activitats humanes ens demostren que es mantenia un equilibri entre el treball a la mar, a la terra i a les poques fàbriques de taps que funcionaven. L'hostaleria era incipient i modesta. El dia 20 d'abril se celebrarà l'acte d'inauguració i l'exposició es podrà visitar fins al 9 de maig.

Recordem que l'horari de primavera de la sala d'exposicions és el següent:
De dijous a dissabtes, de 17 a 20 h.
Diumenges, de 12 a 14 h.



Fèlix Urgellés, *Rierol*, 1878, obra que forma part de l'exposició "Vora el riu".



L'exposició "De la Costa de Llevant a la Costa Brava, 1900-1950", permetrà veure imatges certament idíl·liques.

Calendari sala d'exposicions del Centre Cultural Escoles Velles de Begur. Primavera-estiu 1999

Del 26 de març a l'11 d'abril

Vora el riu

(Producció: Diputació de Girona/Museu d'Art)

Del 20 d'abril al 9 de maig

De la Costa de Llevant a la Costa Brava, 1900-1950

(Producció: Diputació de Girona)

Del 15 al 30 de maig

Labors/escola d'adults/puntes coixí

(Producció: Escola d'Adults-Taller de Labors)

Del 4 al 13 de juny

Manualitats artesanals

(Producció: Taller de Manualitats)

De l'1 al 15 de juliol

M. Jesús Roselló. Pintura

Neus Segrià. Ceràmiques

Del 18 al 30 de juliol

Quico Estivill. Pintura

De l'1 al 16 d'agost

Josep Perpiñà. Pintura

Del 18 al 30 d'agost

Dolors Rusiñol. Pintura

Del 7 de setembre al 20 de setembre

XIV concurs d'arts plàstiques