

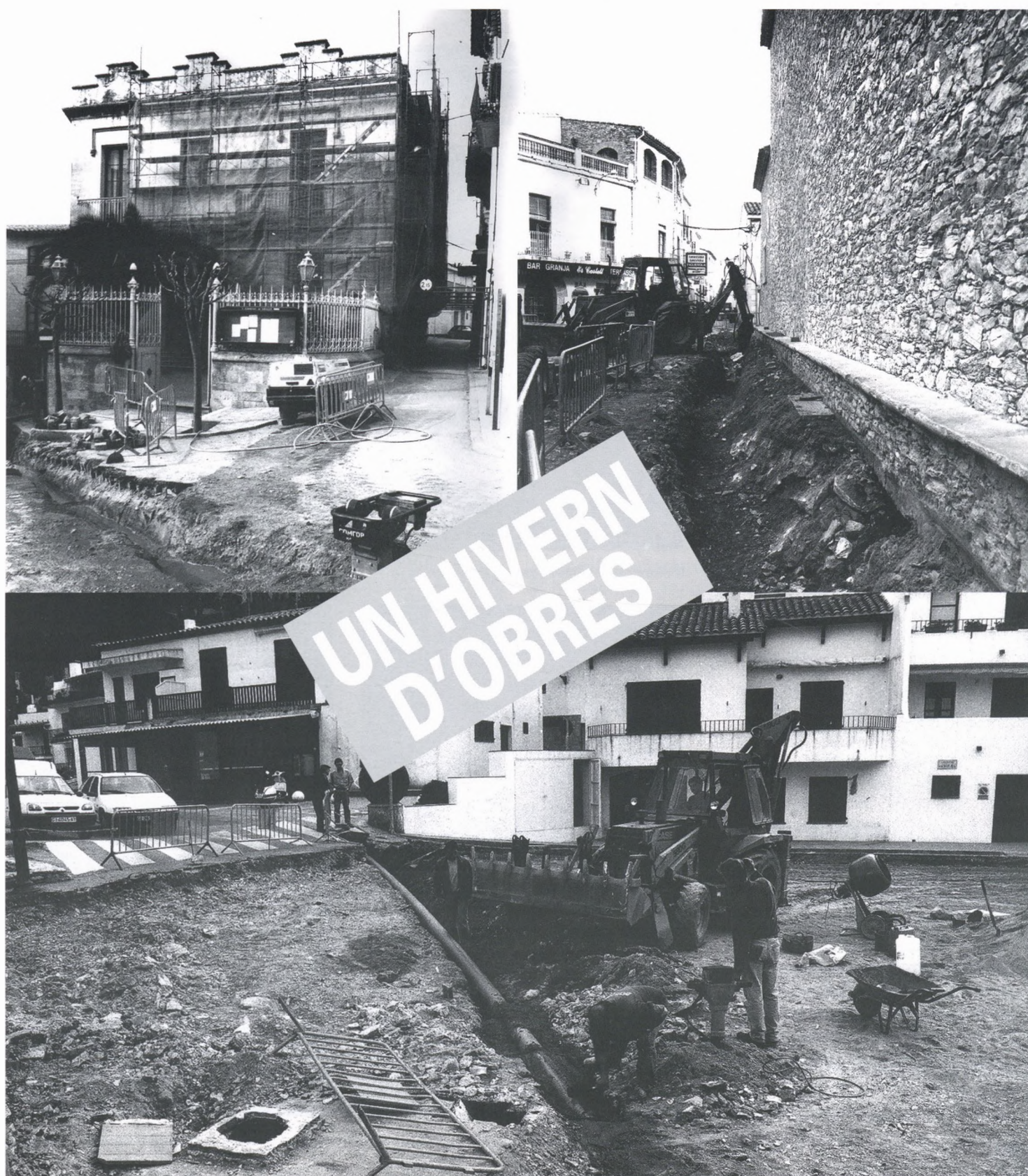
ES PEDRIS LLARG



Núm. 38
TRIMESTRAL
Desembre
1996

Revista Municipal d'Informació i Cultura

BEGUR/ESCLANYÀ



UN HIVERN
D'OBRES



Revista Municipal
d'Informació i Cultura

Núm. 38
TRIMESTRAL
Desembre 1996

* * *

Edició:

Ajuntament de Begur

Redacció:

Arxiu Històric Municipal

Impressió:

Impremta Palé, SAL
Clavé, 35 - Palafrugell

Dipòsit legal:

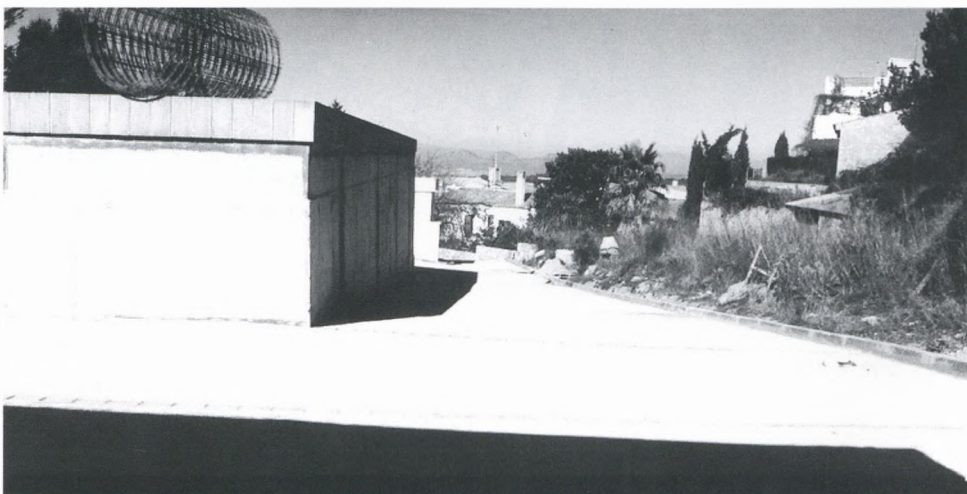
Gi - 802 - 1987

* * *

Els conceptes i les opinions sostinguts en els articles signats que apareixen en **ES PEDRÍS LLARG** no representen necessàriament l'opinió d'aquesta revista.

Recordem que les pàgines d'**ES PEDRÍS LLARG** són obertes a tothom. Qualsevol persona que vulgui emetre llur opinió o col·laborar en la revista ha de lliurar els originals a la Redacció, fent-hi constar les seves dades personals i el seu telèfon, sense que això suposi cap compromís de publicació dels articles que no s'hagin sol·licitat expressament.

Millores al Municipi



Arranjament i pavimentació del vial del dipòsit de l'aigua.



Millores en el clavegueram de Sa Riera.



Arranjament del clavegueram del Sot d'en Ferrer.

Seguretat



POLICIA LOCAL 62 42 00
(908) 43 05 33

GUÀRDIA CIVIL 62 21 84

MOSSOS
D'ESQUADRA 088

Sembla que era ahir



S'acaba l'any 1996 i sembla que era ahir quan felicitava i desitjava bones festes als begurencs per primer cop com a alcalde de la vila. Però només ho sembla, perquè de fet ja ha passat un any, temps suficient per sentir i experimentar tota mena de sensacions com a alcalde. Certament ha estat un any que he de considerar com a portador d'una bona experiència per posar a prova la meva capacitat per regir l'alcaldia de la població, amb el suport del grup municipal de CiU. Tot i que n'he vist de tots colors, estic content de com han anat les coses en el decurs del 1996. Us enganya-

ria si us digués que he dormit bé totes les nits: evidentment no és així, ja que la satisfacció de resoldre problemes importants es barreja amb la preocupació i a voltes fins i tot la impotència per resoldre afers o assumptes aparentment senzills. Això fa que la política sigui un món apassionant en el qual em sento còmode treballant per Begur.

Em preocupa quan veig begurencs sense feina, quan quelcom que beneficia un sector o veïnat pot desagradar-ne a un altre o quan es presenten problemes imprevistos a la població. Això em demostra que m'estimo la població i els begurencs, ahora que m'esperona a superar-me dia a dia. Estic content del suport dels meus companys de grup i estic convençut que estem en el bon camí. I vull tornar-vos a fer saber, com ja he dit en altres ocasions, que el meu objectiu primordial és aconseguir que Begur sigui un exemple de bona convivència, que l'exercici democràtic

es practiqui en el dia a dia quotidià i que els problemes i entrebancs que van apareixent es resolguin amb el diàleg i la bona voluntat dels vilatans, i no pas amb postures radicalitzades que sovint només emboliquen quelcom que podia haver estat ben senzill. Us vull també recordar que a l'Ajuntament hi trobareu un alcalde que ahora és el vostre company.

Com vaig fer l'any passat, de nou, en nom meu, dels regidors, funcionaris i tot el personal d'aquesta casa, aprofito aquest editorial per desitjar-vos a tots, begurencs i visitants, unes entranyables festes nadalenques i un felix i venturós 1997, en el qual per sobre de tot hi hagi salut per a tothom, ja que amb salut segur que ens en sortirem.

Molt bones festes!

CARLES ARNAU I FERRER
L'Alcalde

ATENCIÓ AL PÚBLIC DE L'ALCALDIA I REGIDORIES

Alcaldia: **Carles Arnau**
Governació/Comerç/Turisme
De dilluns a divendres, matins de 9 a 2

Regidoria d'Hisenda i Urbanisme
Joan Català
De dilluns a divendres, matins de 10 a 2
Dilluns tarda, de 6 a 8 (Esclanyà)

Regidoria d'Esports, Joventut i Festes
Francisco Vadillo
Dimarts tarda, de 6 a 7.30

Regidoria d'Obres, Serveis i Medi Ambient
Lluís Marquès
De dilluns a divendres, matins d'1 a 2.30

Regidoria d'Ensenyament i Cultura
Mariancel·la Clavell
De dilluns a dijous, matins de 12 a 1.30

Regidoria de Sanitat i Serveis Socials
Montserrat Corredor
Dimarts tarda, de 5 a 6.30
Dijous tarda, de 4 a 6 (Esclanyà)

AMBIENTACIÓ NADALENCA

En aquesta mateixa edició trobareu un article que fa referència, entre d'altres extrems, a les molèsties i inconvenients que estan produint les obres de remodelació del nucli antic de Begur. Ara, amb aquesta nota, voldria aclarir un altre detall derivat de les obres esmentades.

Enguany podreu comprovar que l'ornamentació i ambientació nadalenca és minsa i trista, no hi ha l'arbre a la plaça, hi ha poques llums... Demano de nou paciència i una bona dosi de comprensió, ja que tal com estan les obres en aquests moments ha estat necessari traslladar alguns dels actes més emblemàtics de les festes nadalenques a locals o indrets allunyats del centre, amb la qual cosa s'han hagut de repartir els ornaments i detalls que ambienten els carrers en aquestes dates, i també us demano que entengueu que no era fàcil fer les instal·lacions que tradicionalment es fan.

A pesar d'això, estic segur que el caliu del Nadal no mancarà a les llars begurenques.

Atentament,

CARLES ARNAU I FERRER
L'Alcalde

Extracte d'Acords

Ple 24/09/96

- Es ratifica per unanimitat el conveni amb Retevisió, que permet la instal·lació d'un nou reemissor per Fornells-Aiguablava a la Font de la Salut.
- S'aprova per unanimitat l'ordenança de Control i Tinença d'Animals amb l'objecte de regular arreu del municipi l'esmentada tinença d'animals.

Comissió de Govern 24/09/96

- S'acorda requerir l'entitat Montesa perquè porti a terme les obres de pavimentació del carrer d'accés a la Pedrera Susanna, tot advertint que en cas d'incompliment es procedirà a l'execució subsidiària amb càrrec a l'aval dispostat a l'Ajuntament.

Ple 15/10/96

- S'acorda per majoria aprovar el Pressupost General de la Corporació Municipal per a l'any 1997. (Veure requadre).

La política econòmica de l'Equip de Govern de CiU que emmarca aquests Pressupostos 1997 se centra en dos eixos principals:

- El control i l'austeritat en la despesa.
- L'eficàcia i la justícia en la política d'ingressos.

Comissió de Govern 29/10/96

- S'acorda portar a terme els treballs

AJUNTAMENT DE BEGUR. PRESSUPOST CONSOLIDAT		
Despeses		
Cap.	Descripció	Pessetes
1	Despeses de personal	232.578.908
2	Despeses de béns corrents i serveis	295.163.563
3	Despeses financeres	27.114.891
4	Transferències corrents	15.310.000
6	Inversions reals	112.185.686
7	Transferències de capital	0
8	Actius financers	0
9	Passius financers	41.111.219
TOTAL		723.464.267
Ingressos		
Cap.	Descripció	Pessetes
1	Impostos directes	306.000.000
2	Impostos indirectes	10.000.000
3	Taxes i altres ingressos	295.244.267
4	Transferències corrents	63.000.000
5	Ingressos patrimonials	1.600.000
6	Alienació d'inversions reals	0
7	Transferències de capital	0
8	Actius financers	5.120.000
9	Passius financers	42.500.000
TOTAL		723.464.267

d'Ajust del Pla General i Estudi de Revisió de Programa d'Actuació, un cop l'àrea d'Urbanisme ha constatat la dificultat i fins i tot la impossibilitat pràctica de gestionar nombroses entitats urbanístiques definides per l'actual Pla General d'Ordenació Urbana de Begur.

Ple 12/11/96

- S'aprova inicialment el Projecte de Remodelació del carrer Concepció Pi "Tató". Es tracta de la incorporació d'aquest carrer al projecte global del nucli, amb finançament compartit al 50% entre Generalitat i Ajuntament.

Un hivern d'obres: Begur, Esclanyà i Sa Riera, en procés de remodelació i millora

Aquesta tardor-hivern 96-97 quedarà de ben segur en el record de molts begurencs com el període de més "moguda" dels darrers anys, en l'àmbit d'obres públiques en el nostre municipi. Els treballs simultanis de les remodelacions dels nuclis antics de Begur i Esclanyà i les millores que es porten a terme a Sa Riera i a la Casa de la Vila donaran a Begur l'empenta necessària per fer de la nostra vila exemple de vitalitat en la millora continuada i alhora afermaran el nostre desig de fer de Begur una població capdavantera en l'oferta turística de qualitat en el marc de la Costa Brava.

La simultaneïtat de les obres no és precisament un caprici de l'Equip de Govern de CiU, sinó que ha estat

provocada per la urgència tècnica i econòmica de totes aquestes obres. Urgència tècnica derivada d'una herència política mancada de millores importants en les infraestructures bàsiques del municipi durant les dues darreres legislatures, i urgència econòmica perquè en alguns casos calia actuar immediatament per tal de preservar les subvencions que tant costen d'obtenir (total subvencions: 130 milions de ptes., 55% del

total de la inversió –vegeu taula de finançaments–).

Desitgem que les molèsties als nostres vilatans i visitants siguin el més suportables possible i demanem a tothom que col·labori tot posant-hi una bona dosi de paciència. Cal que pensem, tots plegats, que de ben segur és el que Begur feia temps que necessitava.

JOAN CATALÀ i PAGÈS
Portaveu del Grup Municipal de CiU

Financaments previstos	Inversió Total		Subvenció Total		%
	PTA		PTA		
Remodelació nucli antic Begur	117.500.000		58.000.000		49
Pavimentació nucli antic Esclanyà	6.750.000		4.000.000		59
Pavimentació via de Sa Riera	29.750.000		29.000.000		97
Remodelació Casa de la Vila	19.000.000		8.700.000		46
Casal d'Avis-Cooperativa	62.000.000		31.000.000		50

Patronat Municipal de Turisme

A l'*Es Pedrís Llarg* del mes de juny d'enguany es van donar a conèixer les activitats del Patronat de Turisme, els noms dels membres de l'Assemblea General i els dels que constitueixen el Consell d'Administració. Crec que l'activitat d'aquest Patronat, a pesar del seu limitat pressupost, ha estat important, i durant el segon i tercer trimestre s'ha actuat en aquesta mateixa línia, tot i que la principal tasca durant l'estiu fou vigilar que tot funcionés correctament.

Les activitats concretes del Patronat des de final de maig fins ara han estat les següents:

- Edició d'un tríptic del plànol d'aparcaments i diferents serveis de Begur.
- S'acordà elevar una queixa davant la Generalitat de Catalunya per la deficient senyalització de Begur a les carreteres.
- Aprovació de despesa per la col·laboració en l'edició de la publicació *Itineraris del Baix Empordà* (135.000,- PTA).
- Aprovació de la reedició del full referit a Begur del catàleg: Costa Brava Centre Hotels (225.000,- PTA).
- Inauguració del Sender Local Puig Rodó-Aiguafreda-Es Quinze.
- Confeció i presentació del vídeo promocional de Begur.
- Aprovació del pressupost per a l'any 1997.

• Creació de la Comissió encarregada de portar a terme una campanya gastronòmica durant l'any 1997.

• Adquisició de material fotogràfic: 160 diapositives de Begur.

Finalment, cal destacar el seguiment del funcionament dels següents serveis: transport públic a les platges, Policia Local a les platges i Creu Roja, dels quals se n'han emès els informes corresponents.

Aquests han estat els principals punts d'actuació d'aquest Patronat fins al mes de novembre. Vull tornar a agrair a tots els membres del Patronat la seva col·laboració, i encoratjar-los perquè aquesta continuï amb el mateix interès i entusiasme renovat durant l'any 1997.

Molt bones festes.

El servei de bus a les platges

L'estiu passat, des del Patronat Municipal de Turisme es va instaurar un nou servei, "El bus a les platges", amb la finalitat de facilitar el desplaçament entre el nucli urbà i les diferents platges que pertanyen al municipi; tot i saber que és un servei deficitari, creiem que les característiques del nostre municipi comporten

que aquesta oferta sigui necessària a l'hora de millorar la nostra imatge de població turística.

Finalitzada la temporada, el balanç del servei porta a dues conclusions:

1. L'han utilitzat menys persones de les que en un principi s'havia calculat. El total d'usuaris ha estat de 5.268 persones.
2. Els usuaris n'han quedat altament satisfets, tot i les petites deficiències provocades per la falta d'experiència en el servei.

La decisió del Patronat Municipal de Turisme és mantenir el servei el proper any, millorant-lo tant com sigui possible. Entre les millores que s'hi introduiran destaquen l'aplicació de la tarifa reduïda fins als 16 anys, garantir el servei a Sa Riera cada hora (a les altres platges, una freqüència de dues hores) i que el bus arribi fins al passeig de la platja de Sa Riera.

Esperem que aquesta millora animi la gent a fer ús d'aquest servei. Serà una manera més de col·laborar amb el Patronat.

CARLES ARNAU i FERRER
President del Patronat Municipal de Turisme

Esclanyà

ACTIVITATS TEMPORADA 1996-1997 (LOCAL POLIVALENT)



Curs d'alfabetització.



Curset de tall i confecció.



Balls de saló, organitzats per la gent gran d'Esclanyà.



Labors.



Gimnàstica de manteniment.



Activitat infantil: vine a divertir-te.

La cala de Sa Tuna com a port natural (I)

De bell antuvi s'ha de dir que, com a port natural, la cala de Sa Tuna té molt poca importància. És a recés del garbí, del migjorn i del xaloc, però aquests vents, tot i bufar fort, no aixequen gaire mar. Ben al contrari de la tramuntana, el gregal i el llevant, davant dels quals la cala de Sa Tuna no ofereix prou protecció. A més a més, l'espai interior de la cala és massa petit; les roques queden massa a prop del vaixell, i el deixen a mercè de qualsevol fallada de les àncores. És clar que la grandària del port està en relació amb la grandària dels vaixells. El de Sa Tuna és petit per a vaixells grans, però esdevé bastant satisfactori per a vaixells petits. Altrament, hi ha senyals que confirmen que la badia de Sa Tuna en temps reculats havia estat més gran i que l'acumulació de sediments portats des de terra i des de mar l'han anat reduint fins a deixar-la tal com és actualment.

Algunes circumstàncies ens confirmen la seva condició de port natural. La primera i més important és l'existència d'una torre de defensa a l'entrada de la badia, la qual, a principi del segle XIX, estava dotada d'artilleria i de guarnició. També les troballes submarines gregues i romanes de l'antiguitat, així com diverses àncores d'èpoques més modernes, demostren l'ús de la rada de Sa Tuna com a refugi.

És clar que Sa Tuna solament fou un refugi de pas. Altrament, hi hauria sorgit una població important, si els vaixells hi haguessin estat segurs i les muntanyes no haguessin dificultat, fins a fer-lo impossible, el transport de mercaderies per a llur càrrega i descàrrega. A mida que els vaixells s'anaven fent cada cop més grossos, el port de refugi era més perillós i menys utilitzat, fins que es va arribar a la situació d'avui, en què solament abriga les petites embarcacions esportives de la societat actual.

D'entre totes les troballes submarines destaca la gran àncora de "ruixó", que els més granats del poble han vist de sempre a Sa Tuna i que ha esdevingut el seu símbol emblemàtic. La gran àncora de ferro que embelleix la nostra platja es va trobar enrocada a sota ca s'Sastre (Triadú), i la van pujar els primers bussos que vingueren a Sa Tuna per a la pesca del corall. Hom pot dir, doncs, que va sortir del mar a final del segle passat.

És una àncora com les utilitzades pels pescadors, però molt més

grossa, ja que fa 2 metres i 82 centímetres d'alçada. Per tant, és molt més alta que qualsevol jugador de bàsquet. Una peça de ferro d'aquesta mida era excepcional a la seva època, perquè la indústria siderúrgica no estava desenvolupada, i tant les fargues de Catalunya com les *ferrerías* d'Euskadi, que eren les siderúrgiques d'aquells temps, tenien dificultats per obtenir peces de ferro grans. Fins i tot un simple eix de carro era una peça respectable i, sobretot, cara. Això era així perquè no obtenien el ferro en estat líquid, sinó en forma d'unnes boles pastoses les quals s'ha-



L'àncora de Sa Tuna, en una fotografia molt recent.

vien de treballar al martinet. Les fargues i les *ferrerías* van funcionar fins a l'últim quart del segle XIX, i el ferro que obtenien era d'excel·lent qualitat, per la qual cosa ha estat molt resistent al rovell.

L'àncora de Sa Tuna s'ha estat durant més d'un segle a diferents indrets de la platja, a voltes ajaguda, a voltes dreta, i fins i tot mig enterrada (així la recordo als anys quaranta). En els temps de la indústria del suro, fins la primera dècada del nostre segle, els tapers es divertien com podien i, a més de cantar a "La Cigala Beguena" i a d'altres agrupacions corals i de continuar cantant mentre treballaven, els diumenges baixaven a Sa Tuna (a peu, naturalment) per continuar cantant i fer un bon àpat tots plegats amb llurs famílies. Llavors, quan ja estaven ben menjats i ben beguts, feien demostracions de força. No oblidem que les facècies dels forçuts abunden i són més espectaculars quan l'element femení fa d'espectador... L'àncora, amb un pes de més de mitja tona, els donava l'oportunitat. Uns quants homes l'aixecaven a pes de braços i la canviaven de lloc; uns altres repetien la gràcia i la portaven més lluny. A veure qui era el més maco... Sense aquesta explicació seria difícil comprendre els nombro-

sos canvis d'emplaçament. Aquells tapers, amb la feina assegurada, eren feliços i es divertien sense televisió, ni cinema, ni discoteques, ni automòbils. Si algun viatge feien, era a peu, al Far de Sant Sebastià o a algun altre indret que els permetés anar i tornar amb llum de dia. La maquinària moderna i les multinacionals, però, els va acabar llevant la feina, i llavors van començar els mals temps per a aquells nostres avantpassats.

Actualment, la nostra àncora està instal·lada en el lloc més digne de la platja, al costat de la bandera de Begur i al damunt d'una grada que la protegeix i li dona vistositat. Hi ha, però, el temor generalitzat que perdi aquest emplaçament tan idoni per tal de deixar el seu lloc a les taules dels bars. Seria una llàstima que, per un motiu així, el símbol de Sa Tuna anés a raure a qualsevol racó.

Altres perills han assetjat la nostra àncora. El més gros fou el que s'esdevingué aquell dia que es va presentar un camió a Sa Tuna amb la intenció de carregar-la i endur-se-la. Vam tenir sort d'en Gervasi Sais, que ho va impedir amenaçant de trucar la Guàrdia Civil. Aquella gent deia que l'havien comprada a un begurenc. La fermesa d'en Gervasi els va fer veure que la compra, en tot cas, no l'havien pas fet a l'amo.

L'àncora té una germana bessona que fou trobada en el mateix lloc, la qual, segons em diu en Gervasi, va ésser hissada amb l'ajut d'uns bidons omplerts d'aire. El fet tingué lloc els primers temps de l'hotel de Cap Sa Sal i, per tant, aquesta segona àncora porta molts menys anys en contacte amb l'aire i ha estat menys afectada pel rovell. És als afores de l'antic hotel i, encara que m'agradaria molt veure-la, no penso pas anar-hi per por dels gossos. Els gossos d'ara són d'una altra mena que els d'abans. No solen estar lligats, n'hi ha més i són més perillosos.

Un dia vaig sentir la curiositat de saber quant pesa l'àncora de Sa Tuna. Amb paciència, vaig prendre-li totes les mides i el càlcul geomètric em va donar un volum de 89,3329 decímetres cúbics (o litres). Si bé en els càlculs he emprat algunes mides aproximades, crec que el resultat és prou exacte. Multiplicant el volum pel pes específic del ferro, que és de 7,87 quilos per decímetre cúbic, obtenim el pes de l'àncora,

que resulta ser de 703,04 quilos. Si suposem que ha perdut un 4% del seu pes durant el temps que porta fora de l'aigua a causa del rovell, obtenim un pes de quan era nova de $703:0,96=732,29$ quilos. Arrodonim-ho i diguem que l'àncora nova pesava 730 quilos. Aquest era el seu pes fora de l'aigua; quan era dins del mar, pesava $730-89=641$ quilos, ja que cada litre submergit dona un quilogram de força ascendent que s'ha de restar al pes.

Ara que sabem el pes, la següent pregunta és: quina mena de vaixell era capaç de fondejar amb

un ruixó de 730 quilos? Havia d'ésser un vaixell molt gran per poder transportar unes àncores tan pesades (suposem que en portava tres). També havia de tenir un torn que fes possible una força de més de 650 quilos per arrancar l'àncora del fons del mar i hissar-la. Unes altres preguntes: quin any es va perdre l'àncora, enrocada, al davant de can Triadú? Quin any es va fabricar l'àncora? Mirarem de donar alguna explicació més o menys aproximada al voltant d'aquestes preguntes.

Hi ha, però, un fet comprovat i irrefutable: un dia, un gran vaixell

va utilitzar el port natural de Sa Tuna, hi va fondejar i va enrocar-hi les àncores. No les pogué hissar i va marxar deixant aquesta prova de la seva estada. I més preguntes: s'hi va estar només un dia o més temps, ancorat a Sa Tuna? Què hi feia? Era un vaixell mercant o de guerra? No hi ha dubte, però, que el gran vaixell no era pas de vapor. Pel tipus d'àncora es dedueix que era de vela. Explicarem els motius d'aquesta afirmació en el pròxim *Es Pedris Llarg*.

JOAQUIM VALENTÍ i FIOLE

El fons de la Cooperativa i la biblioteca del Centre Artístic

L'Arxiu Municipal de Begur ha rebut la documentació d'una de les entitats més emblemàtiques del municipi de Begur de la darrera centúria: la cooperativa de consum La Econòmica Bagurense, fundada l'any 1888 i dissolta recentment de forma definitiva.

La Econòmica Bagurense estava situada inicialment en un local del carrer Forgas i Puig, davant l'actual caserna de la Guàrdia Civil. L'any 1902 es projectà la construcció de l'edifici que va ocupar fins al darrer moment, a l'avinguda Onze de Setembre. El funcionament de la Cooperativa s'establí per les bases pròpies del cooperativisme: agrupació de diverses famílies obreres del poble que dipositaven els seus estalvis sota el control i responsabilitat d'una junta. La Econòmica tenia una moneda pròpia d'ús intern. Els diumenges es canviaven els diners de curs legal per la moneda de la Cooperativa; així les mestresses de casa disposaven del capital suficient per comprar al llarg de la setmana. No era permesa la venda a les persones que no n'eren socis.

La bona dinàmica de la Cooperativa es va estroncar amb la Guerra Civil. A partir d'aleshores va perdre una part important de la seva essència, fins a esdevenir un simple centre de comerç.

Cal dir que una part important del fons documental malauradament no es conserva, sobretot els papers que fan referència als primers anys de la Cooperativa. Així, els llibres d'actes transferits a l'Arxiu Municipal s'enceten, de manera continuada, l'any 1940 (apun-

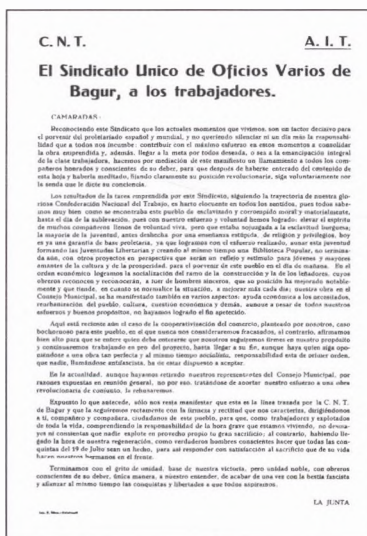
tem que hi ha dues actes soltes corresponents als anys 1927 i 1929). A banda d'alguna escriptura de començament de segle i de correspondència dels anys trenta, la majoria de documentació és dels anys seixanta i posteriors, i hi destaca per volum la de caràcter econòmic. Com a hipòtesis, conjecturem que la major part dels docu-

sap, l'Artístic va néixer a redós dels obrers de la fàbrica Forgas, i per tant era freqüentat bàsicament per la classe treballadora. Segons expressa el seu Reglament, es proposava oferir als seus socis *instrucció, educació y recreo*. El Centre s'organitzà a partir de quatre vocalies responsables de les seccions de biblioteca, consergeria, sala de ball i teatre. Estava emplaçat al carrer Forgas i Elías, números 6 i 7. Les activitats del Centre Artístic van acabar amb la Guerra Civil. Així doncs, a l'Arxiu Municipal s'han dipositat els volums que constituïen la biblioteca del Centre, la majoria datats entre final del segle passat i inici de l'actual, a més de l'hemeroteca, un exemplar del Reglament de l'any 1922 i una llista de socis del 1934. Aquesta documentació completa la que ja es conservava de la mateixa entitat, des de fa molts anys, a l'Arxiu Municipal.

Cal fer esment que Maurici Abad ha lliurat a l'Arxiu Municipal un full volander de la Junta de la CNT/AIT ("El Sindicato Único de Oficios Varios de Begur, a los trabajadores"), i diversos exemplars del Diari Oficial de la Generalitat de Catalunya dels anys 1937 i 1938.

Per acabar el capítol de donacions, apuntem que ha ingressat a l'Arxiu, per gentilesca del seu autor, la partitura de la sardana "Begur-enca", de Joaquim Soms i Janer, de Pineda de Mar, estrenada per la Festa Major de Santa Reparada de l'any 1984.

LLUÍS COSTA



ments anteriors als anys quaranta foren destruïts en temps de la Guerra Civil. Finalment, la donació inclou també tres motllos per a la fabricació de monedes de 5 i 10 pessetes, i monedes i paper moneda de diversos valors, de curs intern de la Cooperativa.

Una altra important donació que ha rebut l'Arxiu Municipal de Begur en aquests darrers temps és l'efectuada pel dipositori de la biblioteca del Centre Artístic. Com se

Sardanes a la plaça

Remenant els meus papers he trobat un article que vaig escriure l'any 1945, i un cop rellegit m'ha semblat que manté tot el seu interès i vigència. És per això que em permeto d'oferir-vos-el.

No heu ballat mai sardanes a la plaça de Begur?

No heu fruit mai d'aquest espectacle? Mireu:

Si per casualitat us trobeu a casa quan tot just comença una sardana, ja podeu estar fent el que volgueu, que haureu de deixar-ho tot seguit per córrer cap a la plaça. És un impuls inexplicable, aquest afany d'arribar-hi aviat.

Ja hi som. Està plena de gent. Pagesos, mariners i forasters, els uns amb uns vestits que els fan nosa i que falsegen la seva personalitat, els altres, suant de seguida, si no han tingut la precaució de treure's l'americana.

A un costat de la plaça, la cobla. Tots vestits iguals, joves o vells; sempre toquen amb delit, i quan la tenora s'enfila, al músic se'l veu vermell, amb les galtes plenes de vent; l'instrument i els ulls, gairebé mirant al cel.

Comença una sardana. A molts, se'ls veu concentrats, comptant els compassos. Passa una estona. Tothom té ganes de ballar-la, però ningú comença. Els primers que fan rotllana en un moment la veuen ampla i gran; generalment, els que s'hi posen són adolescents, o bé persones grans que no han tingut espera. Dins d'aquesta rotllana, se n'hi fan d'altres, dues o tres, i els seus components són sardanistes consumats. Arreu de la plaça s'han format aquests cercols, i tothom balla; tan sols quatre o cinc cadires, allà en un raconet, i unes dones, velles o solteres grans amb ulleres, es limiten a seguir el ritme de la sardana amb les mans, tot recordant temps pretèrits.

Vosaltres us heu enquibit en una rotllana qualsevol, si pot ser de les no gaire grans. I comenceu a ballar. Si no compteu els compassos, teniu temps d'observar moltes coses: la

sardana té la virtut de fer-nos oblidar dels nostres problemes. Estic segur que no hi ha ningú que, mentre la balla, tingui preocupacions. I així veieu com totes les cares que teniu al vostre davant són amples i franques, els ulls brillants, la rialla als llavis i un tenir l'ànima en suspens, com una frisança anhelant per al proper compàs. Després, sigui cel, siguin estrelles, sempre us farà l'efecte que en el moment en què heu aixecat els ulls hi ha hagut algú o alguna cosa que, allà dalt, us ha somrigut amb complaença. I és que la vostra ànima salta a l'uníson dels vostres peus, i tot ho veieu i ho sentiu alegre, amb una alegria sana i noble, que enlaira i saneja els vostres cors.

Aquesta sana alegria també es reflecteix en els ulls de la vostra estimada parella, que teniu al costat; els seus ulls brillen meravellosament, enquadrant perfectament la sensació de vida puixant que flueix de la seva cara: les galtes enceses, els llavis entreoberts, la mirada perduda i un suau balanceig en el cap, portant el ritme, encisador de gràcia i joventut.

I vosaltres, si teniu la sort d'estar ballant una sardana amb la vostra estimada parella, comprendreu aquest moment de joia que sentiu, i després d'haver-lo assaborit una llarga estona girareu la vista i voltareu la plaça amb una ullada de conjunt. Ja allà, de la cobla s'alcen unes notes més airoses encara; tots els instruments es desborden en un ritme més sostingut i, d'entre ells, destaca el cant de la tenora, que puja i baixa, amb un so penetrant o lleu, sempre amb un deix de melangia. Tot salta al vostre voltant, vosaltres feu el que podeu i, si no amb els peus, és amb el cor que saltareu d'alegria, i sentireu ben al fons de la vostra ànima una joia íntima per la

vostra catalanitat, nascuda de la mateixa rel del vostre ésser, i que us farà vibrar d'orgull per la possessió d'aquesta dansa, única en el món, noble i senzilla i tan nostra, tan catalana.

Aquells dies de Festa Major en vaig tenir moltes, d'ocasions de ballar sardanes a la plaça de Begur. Sempre m'envaïrem les mateixes sensacions que ara he volgut transcriure aquí... Aquelles sensacions d'alegria es multiplicaren en ajuntar-se amb les vibracions dels sentiments. I vosaltres, penseu en la bellesa d'aquests moments, i sentiu com la vostra joventut esclata en cadascun d'ells. Voldríeu aturar el Temps...

Amics inconneguts, aneu un dia de Festa Major a la plaça de Begur, a ballar una sardana. Sé que disfrutareu tant, que no sé com dir-vos-ho. Però, pel vostre propi impuls, i deixant que actuï el vostre sentiment de català, no veieu com les vostres cames us hi porten soles? No sentiu com allà baix comença a refilar la tenora?

ALBERT FIGUEROLA



La sardana, una dansa molt arrelada a Begur. Ballada de sardanes davant l'Ajuntament a principi dels anys vuitanta.

La pesca submarina

És un esport apassionant i perillós que, dins de les modalitats de pesca, és l'únic que permet escollir les peces. Ara bé, depenent de la condició física i experiència del pescador, les captures seran menys i de més grandària. En les competicions és més freqüent, però, pescar-ne en més quantitat i de menys volum. Això sí, s'hauran de respectar unes pautes: Totes les peces hauran de pesar més de tres-cents grams, els congres més de 2 kg i els meros més de 3. La puntuació es farà seguint els següents criteris: Els congres i les morenes només 1.000 punts, pesin el que pesin, i els meros només puntuaran fins a 15 kg, és a dir, com a màxim un mero pot puntuar 15.000 ptes., encara que pesi més de 15 kg.

Per poder fer una competició, es demanen permisos al departament de Ramaderia i Pesca de la Generalitat, i també a les Capitania marítimes. El mes de gener es reuneixen tots els clubs de Girona i minuciosament escullen les zones de pesca, sempre tenint cura de que no coincideixin dues competicions en la mateixa zona amb un interval menor de dues setmanes.

La mala imatge que aquest esport té per a algunes persones és de ben segur a causa de la seva falta de coneixement, ja que les captures que els seus adeptes fan no estan pas en perill d'extinció (meros, llobarros, sards...), i no capturen espècies que sí que ho estan, com el moixó o el sonso. En el llibre presentat per la Generalitat de Catalunya, escrit per la biòloga Àlicia Huguet i Sesma, i titulat: *Catàleg d'espècies d'interès pesquer a Catalunya*, de les cent vint-i-cinc espècies presentades en aquest llibre, la pesca submarina solament en captura vint-i-cinc. No fa gaire, el pesquer "Sirena do mar número 1" va pescar més de trenta tones de sards, en la localitat de Muros, Galícia. Quants pescadors del nostre esport farien falta per capturar una quantitat similar?

Per practicar la pesca submarina hi ha moltes tècniques: la més popular és pescar en els forats. La segona i més fascinant és a la caiguda, i con-

sisteix a deixar-se caure fins al fons lentament, cosa que fa la sensació de volar a càmera lenta. La tercera i última s'anomena 'a l'espera' i consisteix a baixar i amagar-se, i mitjançant fresses atraure la curiositat d'alguns peixos; aquesta última és la que permet observar una més gran quantitat de peixos i espècies. És per això que el més important d'aquest esport no són les captures, ja que si el sol escalfa i l'aigua està neta es poden passar quatre o cinc hores de veritable emoció; i més si la pesca es practica en les nostres meravelloses aigües, i al final tenim un mero al forn amb patates o un suquet de rascassa.

Trofeu Santa Reparada de pesca submarina

Amb la col·laboració del Departament d'Agricultura, Ramaderia i Pesca de la Generalitat de Catalunya, la Federació Catalana d'Activitats Subaquàtiques, la representació territorial de la Federació Catalana de Girona, l'Excm. Ajuntament de Begur, el club Skaphos de Palamós com a organitzador i el CAS Costa Brava com a col·laborador, el propassat dia 15 de setembre es va celebrar el cinquè trofeu Santa Reparada de pesca submarina per parelles.

La prova es va desenvolupar amb tota normalitat. A la sortida es va guardar un minut de silenci en memòria de Pere Coll, mort el 15-08-96 mentre practicava la pesca submarina a les aigües de Begur. Seguidament tots els participants es varen dirigir a la seva zona de pesca.



Lliurament de premis del Trofeu Santa Reparada.

No es varen pescar grans quantitats, ni tampoc grans peces, possiblement pel mal temps dels dies anteriors. Destaca però un llobarro de 3 kg i 725 g, capturat per la parella Carles Font i Xavier Parelolls, del CAS Costa Brava.

Cal recordar que aquest campionat va tornar a reunir els millors esportistes de Girona d'aquesta especialitat. Per finalitzar agraïm a l'Excm. Alcalde de Begur; el senyor Carles Arnau, i al senyor Lluís Marquès, regidor de Medi Ambient; la seva presència en el lliurament de premis a la cala d'Aiguafreda i la seva aportació dels trofeus de l'esmentada prova. Per concloure l'acte els assistents (unes 45 persones) varen dirigir-se al restaurant Can Pitu per fer un bon dinar.

Classificació:

1. Francesc García
Francesc Cabrellana10.350 ptes.
Skaphos
2. Jordi Vallmayo
David Palomo9.875 ptes.
Geas
3. David Gelada
Jordi Morancho7.930 ptes.
CAS CB
4. Francesc Sánchez
Josep Oliver7.835 ptes.
Skaphos. CAS CB
5. Carles Font
Xavier Pallarols6.475 ptes.
CAS CB

Debutants:

1. Reinald Olius
Robert Pintor5.285 ptes.
Skaphos

Nombre de participants: 36

Nombre de peces: 97

Pes total: 44,258 kg

Peça grossa: Llobarro de 3,725 kg

Mitjana de peces per pescador: 2,56

Mitjana de pes per pescador: 1,230 kg

Peces capturades:

Congres: 13	Palomides: 2
Dorada: 1	Sards: 10
Escòrpores: 4	Llobarros: 5
Rascasses: 9	Llisses: 16
Molles: 15	Tords: 3
Morenes: 3	Saupes: 8

FRANCESC SÁNCHEZ

Exposicions al Centre d'Estudis del Mar

Aquest any, i seguint la línia dels darrers, hem realitzat a la nostra entitat diferents activitats obertes a tot el públic i en especial a la gent interessada amb el medi ambient i tot allò relacionat amb la natura i el mar.

Concretament, aquest estiu hem volgut donar a conèixer la zona del poble de Begur amb una selecció d'imatges en què podem apreciar els canvis que hi ha hagut al llarg del temps amb el creixement de les platges, l'augment de les construccions, la modernització de l'estil de vida i els impactes sobre la natura que ens envolta. Aquesta exposició consta d'un recull de 28 imatges realitzades pel senyor Josep Carreras, el qual ha presentat fotos entre els anys 1950-1970, i pel seu fill, el senyor Ricard Carreras, que ens ha fotografiat les mateixes zones en l'estat actual, concretament del juliol de 1996, per poder fer una comparació de les zones seleccionades.

També hem ofert una exposició de pintures a l'oli del senyor Manel Gil, el qual porta més de 30 anys en contacte amb la Mar. Al llarg de 15 anys ha participat en la formació de bussos com a "monitor d'aigua" en el Grup Submarinista Barcelona. Com a càmera submarí, va rodar les primeres pel·lícules de cine en aigües d'Alacant, en la dècada dels 80, cons-

truïnt-se ell mateix les caixes estanques i els equips d'il·luminació.

El contacte amb el fons submarí i la seva fauna permet a Manel Gil transmetre'ns, en imatges, les seves vivències en diversos mars mitjançant la pintura a l'oli, en què podem apreciar la varietat de tons i matisos que aconsegueix, dintre d'un estil que ell anomena "fotografista".

Una altra novetat que hem presentat aquest any ha estat l'exposició de malacologia, cedida pel senyor Santi Sala, on podem apreciar més de 50 espècies diferents corresponents a ambients tropicals i mediterranis, totes elles exposades en el Centre d'Estudis del Mar de Begur. És una exposició permanent que s'inclourà en els tallers per a escoles relacionats amb la vida marina i l'ecologia terrestre.

També vam incloure com a exposició la visita a la sala dedicada a la Carmen Amaya, famosa *bailaora* que va passar els darrers mesos de la seva vida al Mas d'en Pinc, la que és actualment seu de l'Associació Nereo.

Aquesta sala és fruit d'un compromís pres per l'entitat amb l'Ajuntament de Begur, que ens marca l'objectiu d'oferir una sala d'exposició permanent en memòria de Carmen Amaya. Actualment aquesta

sala presenta una sèrie de fotografies i altres motius referents a la vida d'Amaya, així com informació existent en diferents reculls de premsa.

Totes aquestes exposicions han format part de la programació d'activitats de l'estiu juntament amb la visita als aquaris per poder conèixer la fauna i flora marina que tenim d'una forma directa i activa. Com a punt final de la visita, proposàvem de conèixer la zona que envolta el Centre d'Estudis del Mar. Aquesta presenta una vegetació natural i diversa i ha estat condicionada com a Ecojardí, és a dir com un jardí natural, on es pot observar vegetació pròpia de la Mediterrània, estudiar-ne l'evolució i aprendre les espècies més comunes que s'hi fan.

La difusió feta aquest any ens ha aportat una gran afluència de gent interessada a conèixer les nostres instal·lacions i apropar-se fins al poble de Begur, i hem aconseguit fer una promoció publicitària de les nostres activitats des del dia 29 de juliol fins al 15 de setembre en el programa dedicat als nens "Club Súper 3", que s'emet cada dia pel Canal 33 de la Televisió de Catalunya.

**Associació Nereo
Centre d'Estudis del Mar**

Els estudis sobre el corall vermell (*Corallium rubrum*) a la Reserva Marina de Ses Negres

Un dels estudis que es porten a terme a la Reserva Marina de Ses Negres tracta sobre el creixement del corall vermell i la influència que sobre aquest creixement tenen determinats paràmetres físics i químics. Aquest treball, que es va iniciar el darrer any, té com a objectiu principal determinar el creixement anual d'algunes colònies de corall vermell existents a la reserva, i relacionar-lo

amb factors com la temperatura o la lluminositat de la columna d'aigua, i els aportes de matèria orgànica.

Els resultats obtinguts en aquest treball permetran a llarg termini tenir les eines suficients per establir plans de gestió i explotació sostenibles d'aquest recurs tan preuat, que es troben actualment en forta regressió en moltes zones de les nostres costes. No hem d'oblidar que l'extracció de

corall es remunta ja a l'edat mitjana, i que a partir dels anys 50, amb l'aparició de l'escafandre autònom, és quan ha rebut una més gran pressió per part de l'home.

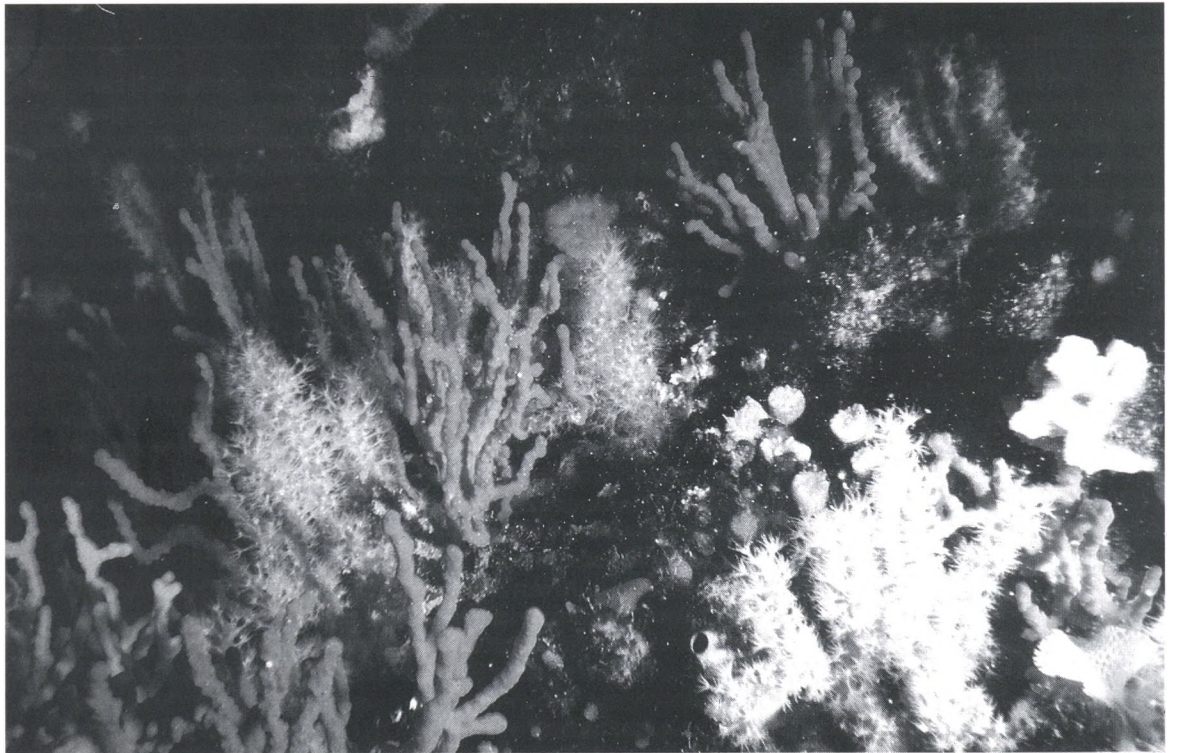
El corall vermell (*Corallium rubrum*) és una espècie sèssil (fixa al fons) que habita normalment entre els 40 i 150 metres de profunditat. El podem trobar també en fons més superficials, a partir dels 10 m de

fondària, en indrets mancats de llum com extraploms, cavitats, entrades de coves i túnels. El litoral de Begur i les seves rodalies presenten moltes d'aquestes formacions geològiques, per la qual cosa és un indret on el corall vermell es pot desenvolupar correctament.

Un factor bàsic per comprendre la necessitat de regular l'extracció de corall vermell és el fet que es tracta d'un organisme amb un creixement molt lent, de menys d'1 cm l'any. De fet, diferents estudis realitzats a les Illes Medes per M. Zabala i col·laboradors, determinen en 1 mm el seu creixement anual. D'altra banda, la fragilitat dels pòlips de corall és molt gran, i això fa que el lleu contacte amb el cos d'un capbussador el pugui malmetre i provocar-li la mort.

Per determinar el creixement dels pòlips, en el nostre treball s'han escollit tres comunitats a diferents fondàries i ubicacions (extraploms, sota blocs de roca,...). D'aquesta manera estudiem el corall a tots aquells diferents espais on es pot desenvolupar. El procediment que se segueix consisteix a realitzar sèries temporals de fotografies (una al mes), les quals, gràcies a un punt de referència fix i calibrat, ens permeten, en projectar-les en pantalla, determinar amb exactitud la mida dels pòlips i, comparant-les en el temps, el seu creixement. Es desestimen altres sistemes com utilitzar un peu de rei, ja que s'ha comprovat en altres estudis que amb aquest procediment es pot malmetre el pòlip, de manera que el mateix mètode de treball altera les dades obtingudes. Paral·lelament s'està de mesurar la mida del corall a partir de programes informàtics, previ escanejat de la fotografia.

Conjuntament amb la mida, es mesuren altres paràmetres, com són la lluminositat i la temperatura, per comprovar quina és la correlació entre ells. Igualment, s'estan fent proves a partir de la sonda oceanogràfica



instal·lada a la reserva, per obtenir valors de pressió o oxigen dissolt, i en un futur afegir-hi un mareògraf i un correntímetre (amb el mareògraf tindrem coneixement dels canvis de pressió a la zona, i amb el correntímetre podrem valorar millor les aportacions de matèria orgànica, entre d'altres funcions). Finalment, s'instal·len prop del pòlip "trampes de sediment", que ens permeten captar i valorar la quantitat de matèria orgànica de què disposa el corall per al seu creixement.

Cal tenir en compte que aquest estudi, a causa del desenvolupament tan lent del corall vermell, és a llarg termini; és necessari recollir dades durant uns anys, per poder determinar amb exactitud si entre els valors recollits de creixement i els paràmetres físics i químics hi ha correlació, i quina és la taxa anual de creixement. Coneixent aquests resultats, i juntament amb els valors recollits per d'altres estudis que es realitzen en diferents punts de les nostres costes, les administracions responsables de regular l'extracció dels recursos marins, com el DARP, podran establir correctament les polítiques de control necessàries per assegurar l'establiment normal i la conservació d'aquesta espècie al nostre litoral.

Des de Nereo, volem ajudar que el corall vermell, espècie admirada per tothom i indicadora de la riquesa

i estabilitat de les comunitats marines de substrat rocós, segueixi present al litoral de Begur i de la resta de la Costa Brava. Pensem que amb estudis com el que us hem presentat podem col·laborar en aquesta tasca. D'altra banda, la nostra presència diària a la reserva permet comprovar com en alguns casos es realitzen activitats que no són correctes, ni des del punt de vista legal ni moralment, com és el cas de l'extracció furtiva de corall, agreujada pel fet d'arrancar pòlips extremadament petits –que en el mercat poden tenir un valor mínim–, acte que demostra una manca de respecte absoluta cap el medi natural i potser també una gran incoherència. Nereo ha denunciat i denunciarà aquests fets, ja que creiem que és obligació de tothom evitar que activitats que podríem considerar delictives deixin de produir-se, malgrat que aquestes denúncies puguin ser impopulars o motiu d'amenaques personals.

Voldríem remarcar que el nostre objectiu principal és l'estudi i la protecció de la natura, i que seria molt gratificant observar que en el futur no es produïssin aquestes agressions al medi; seria senyal que entre tots preservem i respectem la riquesa que la natura ens ofereix.

Te'n recordes? (VII)

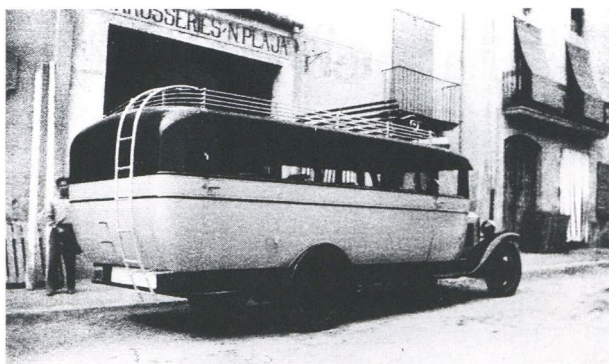
LES FIRES I FESTES I ELS AUTOCARS DE CAN MARIANO

Començaré per la fira de Sant Andreu, el 31 de novembre a Torroella de Montgrí. A les 7 del matí, els autocars sortien de Begur carregant passatgers a tots els pobles de rodalies. Com que quasi no hi havia autos particulars, per atendre tothom havien de fer varis viatges. Arribant a Torroella, s'anava a fer un bon esmorzar i després a passejar per la fira on hi havia els tractants de bestiar. S'hi exposaven, cavalls, eugues, vaques i vedells, que els pagesos compraven o masicaven per fer les feines del camp, extreure'n la llet o vendre la carn. S'acostumava a anar a prendre l'aperitiu al Cafè de Can Sidre i a ballar sardanes a la plaça de la Vila, alguna composta per en Vicenç Bou, Vicentet per als torroellencs. Després, un bon dinar a les fondes de can Cotoliu o a can Mitjà. A la tarda, el jovent anava al ball de can Coll, al cinema o al cine-centre. Els més viciats feien la partida de canari a can Marçal. Molts aprofitaven l'ocasió per encarregar una americana o un vestit a la sastreria Frou, on et preguntaven a quin costat carregaves. A la tornada, a les 10 del vespre, els que volien quedar bé amb la família anaven a comprar una coca a la fleca de can Vilà (Neyus), a can Nassi o a can Capellà a buscar un bon pastís.

L'1 de gener era la fira de la Bisbal, avui d'Empordà. Igual que a Torroella, també hi acudia moltíssima gent. Després d'esmorzar de ganivet i forquilla, s'anava a la fira a escoltar els xarlatans que baixaven de tot Catalunya. El rei del paraigua, que si en compraves un, et regalava un munt d'objectes més, era el xerraire que en sabia més. També hi havia aquell que venia mantes i bufandes. El reconsegurat de la serp, que venia aquells pots d'ungüent que ho curava tot i que per atraure la gent explicava contes i anècdotes. Hi havia també un home manc que venia betes i fils i que feia una cantarella molt graciosa, que deia així: "Apa, Marieta, compra'm la beta, tan llarga que la tinc i ningú me la veu". Tots aquests xarlatans eren una atracció i tothom quedava bocobadant escoltant-los. Avui s'ha perdut la mena d'aquests personatges, ja que hi ha abundància de tot. Els pagesos anaven a comprar eines del camp a can Gispert o a encarregar unes estores o bosses de carro o garbells a

can Gou esparter. Després de dinar a can Ridaura, a la Posada dels Nostres o a can Salleres, a prendre cafè, copa i puro als bars de les Voltes o a can Perecaula al passeig, el jovent anava a ballar a can Met o al cinema Mundial. Abans de la tornada, comprar carquinyolis a can Graupera i pastissos a can Domingo Sabater. Els costums han canviat: avui comprem bisbalencs a can Sans, rus a can Massot o un càntir a can Font.

Per Santa Creu, les fires de Figueres, com a ciutat més gran, s'hi feien



Flamant Chevrolet dels anys 20 de l'empresa Frigola, comprat al Garatge Boada de Santa Coloma de Farners i carrossat a can Narcís Plaja de Torroella. Aquest autocar va ser requisat durant la Guerra Civil del 1936 per les forces Republicanes. Acabada la guerra, l'any 1939 va ser localitzat tot desballestat a Fuenterravía en un camp de concentració.

curses de braus o bé xarlotades quasi sempre amenitzades per la banda còmica musical l'Empastre, que feien les delícies de grans i petits. La fonda amb més anomenada era ca la Teta, avui hotel Duran. Si no feia tramuntana, les terrasses dels bars i cafès de la Rambla estaven plenes de gom a gom. Hi acudien molts gavatxos de Perpinyà i dels pobles de la Catalunya Nord, molt afeccionats també a les curses de braus. A més de la fira de bestiar, s'hi començaven a veure els primers tractors i braus per treballar els camps de conreu. Al garatge Soler exposaven aquells Fords 17 H.P. que tingueren tant d'èxit i que encara es poden veure a les pel·lícules del gàngster Al Capone. També hi exposava la casa Chevrolet i la marca espanyola Hispano Suiza. El punt de trobada de tots els xofers d'autocars solia ser el cafè de ca la Lucrècia.

La Fira d'Olot, per Sant Lluc, també tenia el seu encant. La mala carretera de muntanya, de difícil accés, era la causa que no hi acudís gaire gent de

les nostres contrades. També s'hi celebraven curses de braus. Però el plat fort d'aquestes fires sempre han estat les exposicions de dibuix i pintura i les galeries d'art. Ha estat sempre terra de famosos pintors, com els de la saga dels Vayreda i d'altres. Olot sempre s'ha destacat pels balls folklòrics populars de Gegants, Nans i Cavallers. El menjar més típic eren i són, els fesolets de Santa Pau amb botifarra de sal i pebre, que allà en diuen llangonisseta. La ciutat d'Olot és famosa també per la fabricació, decoració i venda d'imatges religioses, que exporten arreu del món.

S'explica que un bon home de Begur, molts anys enrere, anà a muntar una fàbrica d'imatges religioses a Olot. No sé per quin motiu, el negoci no li funcionà i per cobrar l'assegurança hi calà foc. Des d'aquella foganya a aquell senyor sempre més li quedà el mot d'"en Crema Sants". El jovent solia anar de visita a una casa de mala fama i de molt nom a la comarca, anomenada la Torre Basca.

Per la fira de Sant Martí a Perpinyà, els autocars de can Mariano també hi acudien. L'autocar s'emplenava de gent que tenien parents als pobles de la Catalunya Nord. El punt de concentració era el cafè d'El Palmariu, on sempre hi havia cobles tocant sardanes. Un dels atractius era que es visitava un país estranger i que molta

de la maquinària exposada era desconeguda pels catalans. Les atraccions, diferents de les d'aquí, també eren novetats.

En una de les fires d'abans de la Guerra Civil, un dia molt plujós, en Benet Guillem (l'Uei), home molt popular i bromista i que hi anava cada any, es passejava per la fira amb un paraigua sense tela, o sigui, amb les barnilles soles. Va ser l'atracció de tots els gavatxos, que el seguien en multitud per la *promenada*. De resultes d'aquella remullada, agafà una pulmonia i al poc temps va morir.

Ja molt més tard i quan aquí era privatitzat el cinema porno, la gent de tot Catalunya hi anava a visionar aquelles pel·lícules; avui dia ja ningú en fa cas.

Finalment, la fira més important, la de Sant Narcís de Girona. Com que en els autocars no hi havia calefacció com avui dia, hi feia molta més fred que ara, i la gent, tant bon punt arribava a les

Voltes d'en Rosés corria a comprar castanyes i moniatos calents a aquella velleta que tenia la parada al capdamunt de la rambla o bé a aquella petita màquina de tren de la plaça de Sant Agustí per escalfar una mica la panxa. Tota la Gran Via de Jaume I estava plena d'atraccions i firaires. No faltaven les curses de braus, avui a molts pobles rebutjades. Venien companyies de revistes i varietats de Barcelona i també de sarsueles al Teatre Municipal. Circs ambulants, la sinya i les muntanyes russes, envoltat tot d'aquell perfum d'oli de les xurreries i de les castanyeres. Quan el FC Girona militava a la 1a Divisió Catalana, els aficionats a la pilota anaven al camp de Vista Alegre. Les fondes més populars eren les de cal Ros, ca la Marieta, can Perich i la Marina, aquesta regentada per la família Pagès de Begur. Els més adinerats últimament anaven al nou restaurant de l'hotel Peninsular. Per

prendre el cafè, a can Norat de la Rambla o als bars de sota les voltes de la plaça de la Independència, on es degustava aquell aromàtic cafè de la tor-

radora de can Pere Cornellà, un dels millors de Catalunya i que encara existeix. Els cinemes Gran Via, Coliseu i Modern eren en aquell temps els més moderns. Els autocars sempre havien d'esperar algun jove despistat que no recordava l'hora de sortida, resagat pel barri xinès.



Fotografia d'un dia de Mercat o Fira de La Bisbal, amb autocars de diferents empreses aparcats a la carretera.

Amb tots aquests escrits, en els quals s'ha exagerat una mica la nota, que ningú no vegi la més lleu intenció de burla. Es poden dir i explicar coses sense ferir ningú i arribar fins i tot a posar el somriure als llavis del mateix interessat.

Bones festes nadalenes i feliç Any Nou.

MARIA FRIGOLA i GISPERT

Registre Civil

Naixements en el municipi de Begur durant el període comprès entre l'1 de gener de 1996 i el 30 de setembre de 1996

DATA	NADÓ	FILL DE:
24-01-96	HOSAMA AHARCHI	Abderhim AHARCHI
07-02-96	ISMAEL EL KOUHLI	Ahmed EL KOUHLI
14-02-96	JORDI BENITEZ LOZANO	Cristóbal BENITEZ MACIAS
28-03-96	JORDI IZQUIERDO FRANCO	Ramon IZQUIERDO PAGES
31-03-96	PALOMA BENITO NIETO	Antonio MELERO MARTINEZ
18-04-96	MARIA MELERO BELLO	Francisco ARJONA CAPITAN
14-04-96	CRISTIAN ARJONA DEL RIO	Francisco ARJONA CAPITAN
14-04-96	MARC ARJONA DEL RIO	Pere FELIU RAMIRO
14-05-96	ROGER FELIU PONSATI	Josep FRIGOLA MESTRES
14-05-96	BERTA FRIGOLA ESPONELLA	José Manuel VARGAS FERNANDEZ
10-06-96	CARLA VARGAS LOZANO	Antoni ROMERO ROMERO
21-06-96	SHEILA ROMERO MARTORI	Juan José RAMIREZ BARBA
26-07-96	ALBERTO RAMIREZ ESPARCIA	Jordi CANER BARNOSELL
16-08-96	CARLA CANER FAIG	Francisco Juan ORTEGA GARCIA
04-09-96	TANIA ORTEGA CABAÑO	José Antonio JIMENEZ BERLANGA
16-09-96	CARLA JIMENEZ PORTILLO	Abderrahman EL JEBARI
11-09-96	MOHAMED EL JEBARI	Fátima ZINOUNE
		Hayat ABCHRI
		Isabel Ma. LOZANO RAMIREZ
		Ma. Francisca FRANCO MARQUEZ
		Montserrat BENITO NIETO
		Ma. del Carmen BELLO GONZALEZ
		Ma. del Carmen DEL RIO MARTINEZ
		Ma. del Carmen DEL RIO MARTINEZ
		Ma. Teresa PONSATI MASSO
		Joana ESPONELLA MATO
		Ana Ma. LOZANO ROMERO
		Esther MARTORI HIDALGO
		Ma. del Puerto ESPARCIA VALLE
		Ma. Teresa FAIG CUADRADO
		Marta CABAÑO GÜELL
		Ma. Dolores PORTILLO COLLADO
		Farida NAKMOUCH

Casaments celebrats en el municipi de Begur durant el període comprès entre l'1 de gener de 1996 i el 30 de setembre de 1996

NOM DEL NUVI	NOM DE LA NÚVIA	DATA CELEBRACIÓ CASAMENT:
Daniel MARTI BONAL (Palafrugell)	Ana GIRALT VALERO (Begur)	24-02-1996
Bias JIMON GALLARDO (Mont-ras)	Adoración RODRIGUEZ HERNANEZ (Begur)	11-05-1996
Francesc Xavier DOMINGUEZ HORTAL (Palafrugell)	Rosa Maria HERNANDEZ CONTRERAS (Palafrugell)	01-06-1996
Francesc DE VILALLONGA PIFARRE (Lleida)	Maria Teresa AIGUABELLA CODINA (Lleida)	15-06-1996
Miquel Maria ROGLA CABRE (Begur)	Flavia Maria INVERNIZZI (Barcelona)	25-06-1996
Jaime FRANCO GRANDE (Esclanyà-Begur)	Olga GALVEZ HERRERA (Palafrugell)	06-07-1996
Fernando HERRERO FAYOS (Begur)	Maria José JIMENEZ REYES (Palafrugell)	07-09-1996
Rupert Charles Arthur MORRELL (Londres)	Maria de las Palomas PEREZ SILVOSA (Madrid)	07-09-1996
Jordi RAMISA ELIAS (Palafrugell)	Elisabet ALSINA FOIX (Palafrugell)	14-09-1996
Marco SCAMUZZI (Premià de Mar)	Núria SANCHEZ TURBAU (Premià de Mar)	21-09-1996
Josep SANCHEZ GILABERT (Palafrugell)	Nuria BORRELL BONET (Palafrugell)	29-09-1996

Defuncions i enterraments en el municipi de Begur durant el període comprès entre l'1 de gener de 1996 i el 30 de setembre de 1996

NOM:	DATA:	MUNICIPI DE L'ÒBIT:	NOM:	DATA:	MUNICIPI DE L'ÒBIT:
Matilde BAUS CASULA	01-01-1996	PALAFRUGELL	Maria Luisa CARRERAS DURAN	11-05-1996	GIRONA
Heinrich BIEMANN	18-01-1996	BEGUR	Carlos SUNER PAGES	20-05-1996	BEGUR
Belen GOMEZ VALLE	25-01-1996	PALAMÓS	Carmen BERBEL OSORIO	06-06-1996	BEGUR
Francisca RODRIGUEZ MARTAGON	03-02-1996	PALAMÓS	Juan Manuel HERNANDEZ BARRIO	14-06-1996	GIRONA
Julio ARNAU CASADEMONT	25-02-1996	PALAMÓS	Eduardo DE LA LUZ LOPEZ	01-07-1996	PALAMÓS
Albert ABAD PAVEDA	02-03-1996	GIRONA	Enric IGLESIAS MIRANDES	26-07-1996	PALAFRUGELL
Miguel ESCUDERO CASTILLO	04-04-1996	CASTELL-PLATJA D'ARO	Francisca CARRERAS RIERA	08-08-1996	PALAMÓS
Francisca AROLAS TUSELL	15-04-1996	VILAFRANCA DEL PENEDES	Pere COLLS SABRIA	15-08-1996	BEGUR
Isabel FERRER CORTADA	29-04-1996	BARCELONA	Juan FREITAS PACHECO	10-09-1996	GIRONA
Josep PI AMAT	10-05-1996	BEGUR			

Les petites economies submergides de Begur

Les petites economies submergides de Begur no varen treure mai ningú de la misèria, però ajudaren a suportar-la. M'esmerçaré a explicar-me. Fins fa molt poc, "els que anem a peu" no havíem parat gaire atenció a això de l'economia submergida, procuràvem guanyar-nos les mongetes de la manera que fos, mentre fos honesta, convençuts que no fèiem cap mal ni perjudicàvem ningú. Em refereixo a la microeconomia.

Cada any, quan s'acosta Tots Sants i comença la temporada castanyera enyoro aquella gent que per fer-se un petit ingrés es dedicaven a torrar castanyes. Habitualment solien posar-se a la plaça de la Vila, alguns dies cap al tard i els diumenges i festius tot el dia. Instal·laven els fogons davant d'es pedris llarg, al costat d'una bona pila de pi verd i romaní (que diem a Begur) i un sac de castanyes que ja portaven *seiades* de casa seva i que anaven posant en una grossa paella foradada. Quan encenien el foc tota la plaça i els carrers del voltant quedaven perfumats d'aquella aroma bosquetana i si feia garbí la flaire arribava fins al carrer de Vera. Durant la meva infantesa i adolescència sempre vaig veure dos torradors de castanyes, en Llenas (Jaume de Tossa) i en Jaume Martí (en Tiriró): més tard també s'hi dedicà en Joaquim Carreras Balmanya (en Quimet Matu).

Llavors, quan els recordo, penso: per què ara no hi ha ningú que es dediqui a fer-ho?, i faig les meves deduccions i poso per davant la part bona i em dic que potser és perquè la gent gran, que de fet eren els qui s'hi dedicaven, ara no en tenen necessitat perquè ja compten amb la pensió més o menys generosa o escanyolida. Després penso que potser els que han intentat fer-ho en lloc de facilitats han trobat inconvenients. Aquesta classe de feines són les que ajuden a conservar el tipisme del país, i em sembla que a una persona que volgués fer-ho, encara que disposés d'un petit peculi al cap del mes se l'hauria de deixar actuar, fent allò que se'n diu la vista grossa, perquè si ha de començar a cotitzar per punt

de venda, IVA, IRPF... val més que no s'hi posi.

He encetat aquest escrit amb la intenció de parlar de diverses economies submergides, però m'he estès massa amb els torracastanyes. També per aquestes dates i gairebé durant tot l'hivern hi havia una altra venda típica del temps, els "pinyonaires" venedors de pinyons torrats. En la memòria dels més grans hi ha l'Eustaqui Regencós, personatge popular dels que ja no en queden. Era un bon home que feia una mica de tot i entre d'altres coses es dedicava a anar a buscar pinyes i els diumenges d'hivern al matí es posava a la plaça, sota el balcó de can Forgas, on tocava una mica el sol, amb un cistell ple de pinyons que havia anat a torrar al forn de la Cooperativa quan acabaven de treure el pa. Primer els rentava ben nets per treure'n la pols i escorreguts i molls els ficava al forn i amb cura els anava torrant. Els pinyons, amb el contrast de la humitat i l'escalfor, quedaven amb la clova esquerdada. Llavors anava a la plaça i els venia a mesures d'un tupí per 10 cèntims (0,10 de pessetes). Tenia molt d'èxit: alguns que n'hi compraven es quedaven a la plaça mateix i amb un petit ganivet els anaven obrint, altres se'ls ficaven a la butxaca i anaven fins a ca na Rosaria per fer-hi passar un got de ranci, altres

també entraven a can Nan, on ara hi ha el Solbank, a fer es toc. Jo crec que aquells pinyons són dels millors que he menjat a la meua vida. Cal remarcar que al migdia la plaça quedava encatifada de cloves. Continuant amb l'economia submergida, podria anomenar-vos una infinitat de feines i feinetes que fèiem la gent de Begur en aquell temps per tal d'estirar una mica el migrat pressupost familiar, en algun altre escrit continuarem parlant-ne si a Déu plau.

Avui acabaré amb un altre personatge popular i l'economia submergida: en Quimet Matu. En Joaquim Carreras Balmanya (en Quimet Matu) es dedicava a arreglar paraigües. Un dia es presentà a casa del senyor Joaquim Prats (en Quimet Ignasi) perquè li llogués els baixos de can Ignasi, el que és ara l'Hotel Begur. El senyor Quimet li volia fer entendre que per a la seva feina el local era excessivament gran, però ell hi insistia i presentava com a argument que veia venir un hivern molt plujós.

Una altra anècdota d'en Quimet Matu, però demano per endavant que no us agafeu al peu de la lletra el que us explicaré i que hi poseu una mica de "conya". Continuant amb l'economia submergida, es veu que durant els anys de la Segona República era totalment incontrolada o



Repartint les castanyes.

Sotjant des des Castell

pràcticament no existia, fins i tot es passava una mica per alt amb el tràfic d'armes. En Quimet era una mica aficionat a la caça i es veu que tenia una escopeta de la qual es volia desfer i no trobava comprador, i se li va acudir de posar un rètol força gros en una porta vella que hi havia al carrer de Pi i Ralló, al costat de l'entrada de can Castulo, on viuen ara la família d'en Lluís Costa quan són a Begur,



La castanyada d'enguany.

que deia, i transcripció literalment la redacció, que jo recordo haver llegit: "Searri fa una esglopeta. Rason calla del Castillo nº 18". No sé com va acabar.

Us desitjo unes bones festes nadalengues.

J. C. RIERA

Comunicació

Ràdio Begur millora les seves dependències i instal·lacions

Després de cinc anys de la seva posada en funcionament, el local i la infraestructura de l'Emissora Municipal de Ràdio Begur havia experimentat un cert deteriorament i desfasament, per la qual cosa s'ha procedit a fer-hi un condicionament. La remodelació interna millorarà el servei i les condicions laborals d'acord amb les necessitats actuals.

En una primera fase s'ha traslladat l'estudi d'emissió des del seu lloc original a la dependència abans dedicada a locutori, per guanyar espai i comoditat a l'hora de treballar. S'ha renovat el mobiliari; s'han col·locat nous prestatges i calaixos i s'han adquirit i instal·lat nous aparells de reproducció (minidiscs, reproductor de CD,...) amb la qual cosa s'han simplificat el funcionament i tasques de l'Emissora Municipal.

Una segona fase ha estat crear una oficina de gestió –abans inexistent– dotada amb sistema informàtic, dins les pròpies dependències. La seva funció és controlar i gestionar des de la Direcció de Ràdio Begur les diferents àrees de funcionament: publicitat, administració, fons discogràfic i programació.

Totes aquestes innovacions s'han finançat amb els ingressos provinents de la publicitat i amb el suport de l'Ajuntament.

Per acabar, vull agrair a tots els col·laboradors l'ajuda prestada i l'e-



ficàcia de la seva feina, i a l'audiència el fet de ser la veritable protagonista que fa possible que Ràdio Begur s'escolti cada dia més i millor.

Ràdio Begur us desitja Bon Nadal

PERE MOLINA
Director de Ràdio Begur

EMISSORES AL CASTELL



Activació d'emissores de ràdio, al castell de Begur, a càrrec del grup New Delta's el dia 6 d'octubre de 1996.

Hem bastit el pessebre en un angle del menjador,
sobre una taula vella,
el pessebre mateix de cada any,
amb la mula i el bou, i l'Infant
i els tres Reis i l'estrella.

Hem obert innumbrables camins,
tots d'adreça a la cova
amb corrues de vells pelegrins,
-tots nosaltres- atents a l'auster
caminar de la prova...

(Miquel Martí i Pol)



Bones festes de Nadal Ajuntament de Begur

Activitats

Nous cursos a Esclanyà a partir de gener

Curs de brodat

En aquest curs es pot aprendre a fer:

- Brodats amb tambor: lletres, flors, ullets, piquets (topos), cordonets,...
- Brodats sense tambor: vores calades, fissions, cadeneta, cordonet, punt d'incrustació (xel), roba aplicada, punt d'ombra, punt de sorra, punt de nus, flors de carril, richelieu, fil tiré,...
- Horari de classe: Dimecres i divendres de les 4.15 a les 6 de la tarda.
- Durada del curs: del 8 de gener de 1997 al 26 de març de 1997.

Per tal de portar a terme el curs cal un mínim de 8 persones inscrites.

- Preu: 5.000 ptes.
- Professora: Pepita Agustí
- Inscripcions: Montse Corredor, al Local Polivalent, el dijous 2 de gener de 5 a 6 de la tarda.

2n Curs de Tall i Confecció

En aquest curs es pot aprendre a treure patrons i adaptar-los; i a fer peces de roba.

- Horari de la classe: dilluns de 5 a 6.30 de la tarda.
- Durada del curs: del 13 de gener al 7 d'abril de 1997.

Per tal de portar a terme el curs cal un mínim de 10 persones inscrites.

- Preu: 5.000 ptes.
- Professora: Maribel Rabanya.
- Inscripcions: Montse Corredor, al Local Polivalent, els dijous 2 i 9 de gener de 5 a 6 de la tarda.

Calendari Sala d'Exposicions del Centre Cultural Escoles Velles de Begur hivern-primavera

Del 21 de gener al 9 de febrer

Obres d'artistes contemporanis. Llegat Francesc Galí

De l'11 de febrer al 2 de març

Mediterraneostra. Visions del Baix Empordà. Exposició fotogràfica de Quim Tor, Eduard Punset i Josep Capellà.

Del 3 de març al 31 de març

El món màgic del Mag Xevi

Del 12 d'abril al 18 de maig

Eduard Fiol i Marquès. Caricaturista i dibuixant (Begur, 1903-Biarritz, 1973).

Nou horari de la Biblioteca Salvador Raurich

Del 15 d'octubre fins al 15 de juny tindrem vigent un nou horari més adient per als nostres joves que cursen els seus estudis en els instituts de Palafrugell, ja sigui BUP o ESO, i que els permetrà aprofitar les tardes lliures del dimecres i divendres per fer les seves consultes de treballs o simplement els seus deures i estudiar.

El nou horari és:

Dilluns, dimarts i dijous, de 5 a 9 de la tarda.

Dimecres i divendres, de 3 a 9 de la tarda.

Rosa Vilà