

ES PEDRIS LLARG



Núm. 31
TRIMESTRAL
Març
1995

Revista Municipal d'Informació i Cultura

BEGUR/ESCLANYÀ

EDITORIAL

Aclariments

El darrer número del full informatiu de l'oposició dedica una part del seu contingut a fer una crítica de la feina feta per l'equip de govern de l'Ajuntament. Acollint-nos al dret de rèplica, reconegut a la legislació vigent, presentem en aquest número de la revista municipal un punt de vista diferent, amb l'única intenció que els begurencs facin la seva pròpia valoració.

És important esforçar-nos en fer sentir totes les versions, sobretot en els actuals moments, dominats per constants escàndols que transcendeixen els mitjans de comunicació. Abans de condemnar a ningú és absolutament necessari que tothom tingui dret a exposar els seus arguments. Avui teniu a les vostres mans l'altra cara de la moneda, perquè pugueu fer-vos una idea més clara de la situació real del vostre Ajuntament.

La revista municipal és un espai molt apropiat per poder exposar el que l'Ajuntament ha fet, el que no ha pogut fer, i el que pensa fer; és més jo diria que és el lloc idoni, és la palestra on es discuteix, s'opina i s'informa. Durant aquests anys hem rebut multitud de col·laboracions, amb punts de vista diferents, i en alguns casos oposats. Però, certament aquests textos han permès que els begurencs copsessin el que estava passant al poble.

Vull agrair l'entusiasta col·laboració de tothom, i encoratjar a possibles nous col·laboradors perquè la gran majoria senti la revista com a seva, i ajudi a Es Pedrís Llarg a recollir el pols quotidià del poble.

L'Alcalde



Revista Municipal
d'Informació i Cultura

Núm. 31
TRIMESTRAL
Març 1995

* * *

Edita:

Ajuntament de Begur

Redacció:

Arxiu Històric Municipal

Imprimeix:

Impremta Palé, SAL

Clavé, 35 - Palafrugell

Dipòsit legal:

Gi - 802 - 1987

* * *

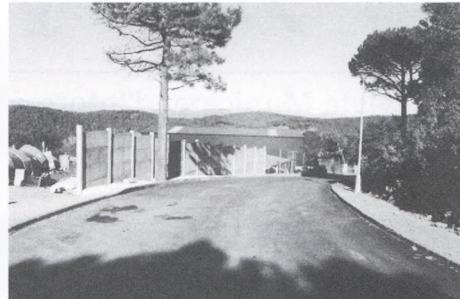
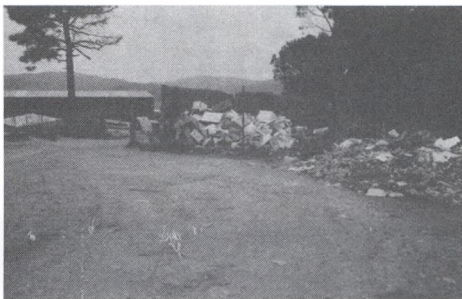
Els conceptes i les opinions sostinguts en els articles signats que apareixen en **ES PEDRÍS LLARG** no representen, necessàriament, l'opinió d'aquesta revista.

Recordem que les pàgines d'**ES PEDRÍS LLARG** són obertes a tothom. Qualsevol persona que vulgui emetre llur opinió o col·laborar en la revista ha de lliurar els originals a la Redacció, fent-hi constar les seves dades personals i el seu telèfon, sense que això suposi cap compromís de publicació dels articles que no s'hagin sol·licitat expressament.

Diferents punts de vista

Fotos publicades al *Parlem-ne* (desembre 1994)

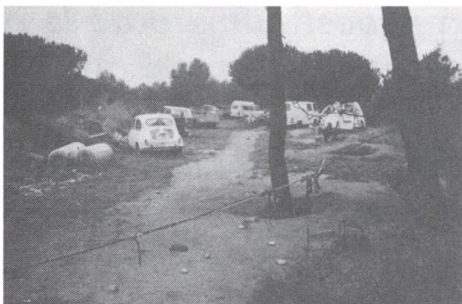
Fotos realitzades el dia següent de l'aparició del *Parlem-ne*



Zona industrial.



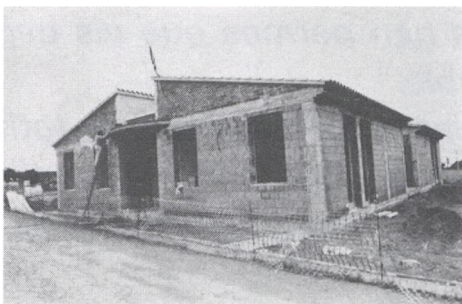
Mas d'en Pinc.



**Aquesta zona
no és propietat
municipal.**



Segona promoció d'habitatges Bemusesa.



Local polivalent d'Esclanyà.

El que s'ha fet

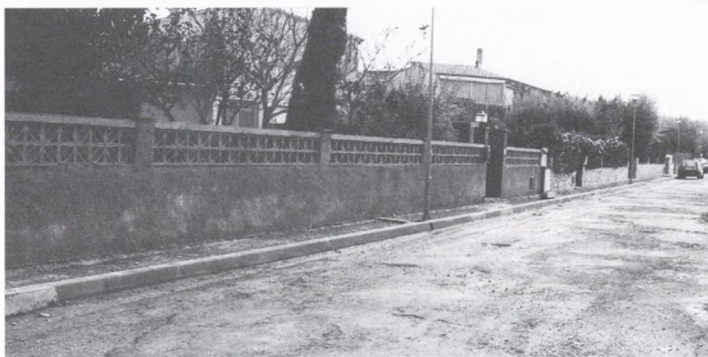
MILLORAR ELS SERVEIS



Per evitar que l'aigua de pluja s'emporti la terra i malmeni el parc de l'Arbreda, s'hi ha instal·lat una canonada de recollida de les aigües de pluja. (Juny 1991)



S'han eliminat els fils aeris d'electricitat. A partir d'ara els carrers de Begur presenten una imatge més polida, lliure d'aquests elements poc estètics. (Març 1992)



Es modifica l'entrada al pàrquing del carrer Bonaventura Sabater, i s'habilita com a zona de càrrega i descàrrega. (Juny 1994)

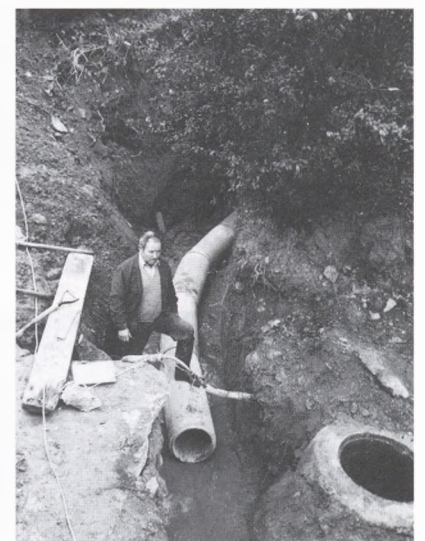


Enllumenat carrer Concepció Pi i Tató. Fanals nous i instal·lació nova. (Setembre 1991)



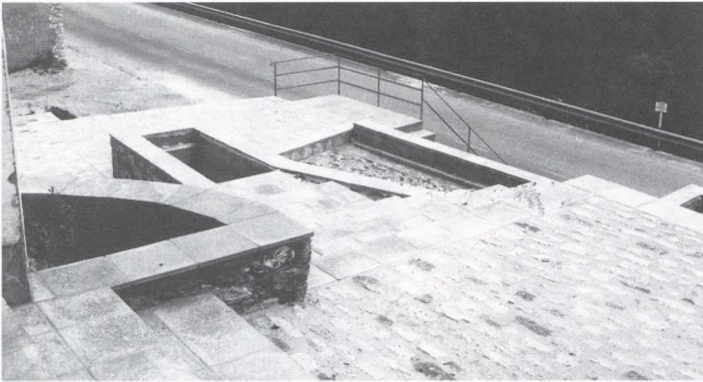
Desguàs del Raval. Construcció del desguàs del carrer Raval a la carretera circumval·lació. El servei arriba fins al carrer Carmen. (Desembre 1992)

S'ha reparat la vorera del carrer Cardina, a la font Martina. (Desembre 1993)



Connexió de la claveguera provinent dels carrers de Sant Pere, Sant Gaietà i part de Francesc Forgas de la xarxa general. Inexplicablement abocava sota la zona de l'arbreda, antic abocador de runes. (Març 1994)

INVERTIR EN MILLORES PERMANENTS



Arranjament del carrer Clos i Pujol. S'hi han fet replans i jardineres atès que era difícil de passar-hi, fins i tot, a peu, conservant però l'antic empedrat. (Juny 1991)



A Esclanyà s'està construint un mur que protegirà la vorera de la Font Gran fins al pont Codina. (Desembre 1991)



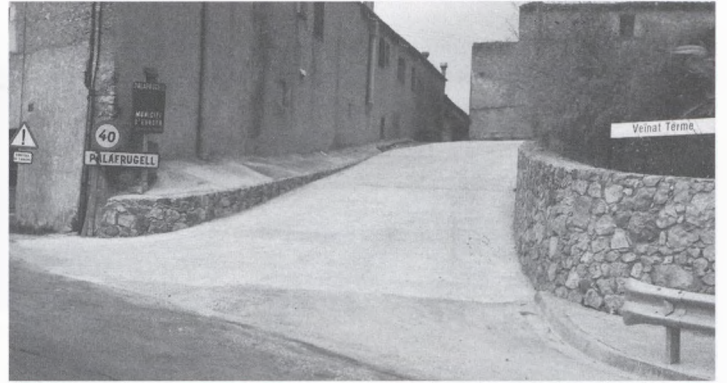
Treballs de separació de la riera i el camí de Ronda de Cap Rubí, realitzats conjuntament amb la comunitat de propietaris Es Cau. (Desembre 1992)



S'ha comprat una nova màquina per a la neteja de les platges, és un model molt modern que permet netejar d'una manera més ràpida i més eficaç. (Setembre 1994)



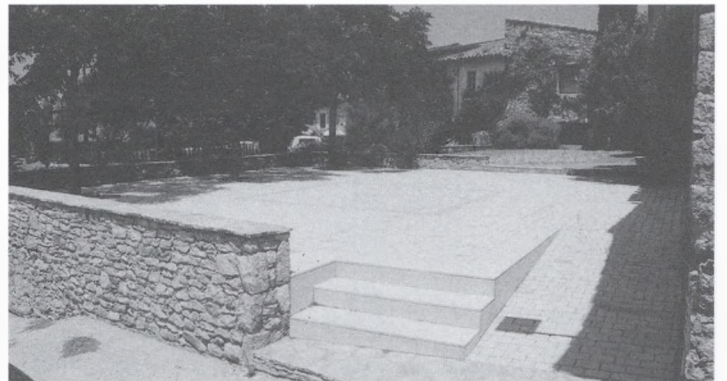
Platja del Racó. Dipòsit d'aigües negres i tancat de lavabos. (Setembre 1991)



Condicionament del carrer Terme. S'ha procedit al condicionament del carrer Terme: asfaltatge i construcció de dos murs de pedra vista a ambdós costats del carrer. (Setembre 1992)



Carrer Dalmai Bernat. Vista general del nou carrer que uneix el portal d'en Paloma i Sa Fontansa. (Octubre 1993)



S'ha procedit a una nova pavimentació i nova contrucció d'escalas i rampa de la plaça de l'Església d'Esclanyà, per eliminar, d'aquesta manera, les barreres arquitectòniques. (Setembre 1994)

ENCARAR PROJECTES IMPORTANTS



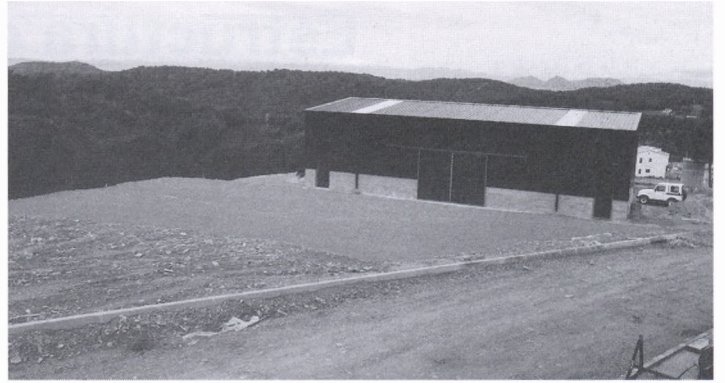
Segona promoció d'habitatges. (Juny 1993)



Riera de Salt Ses Eugues. S'han realitzat treballs de protecció de la riera i s'ha construït un nou pont. (Març 1993)



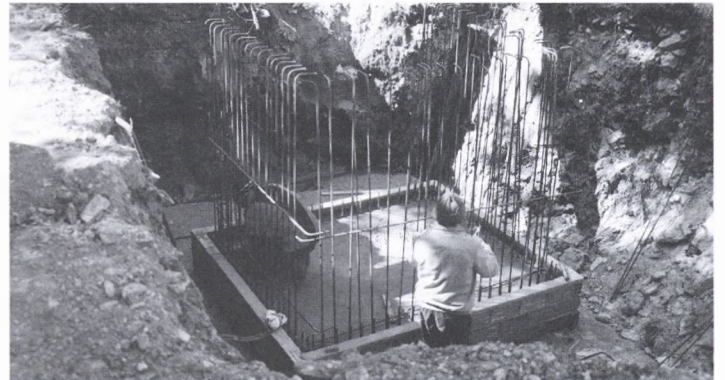
Les obres d'il·luminació i de construcció de voreres de la carretera de circumval·lació avancen a bon ritme. (Juny 1993)



Construcció d'una nau destinada a magatzem per a la brigada municipal on properament es traslladarà el material. La nau està a la zona industrial creada per l'Ajuntament a Les Arenes. (Març 1992)



Carretera d'Esclanyà. Plantació de moreres i sòfores a les voreres del passeig d'Esclanyà a Palafrugell. (Març 1993)



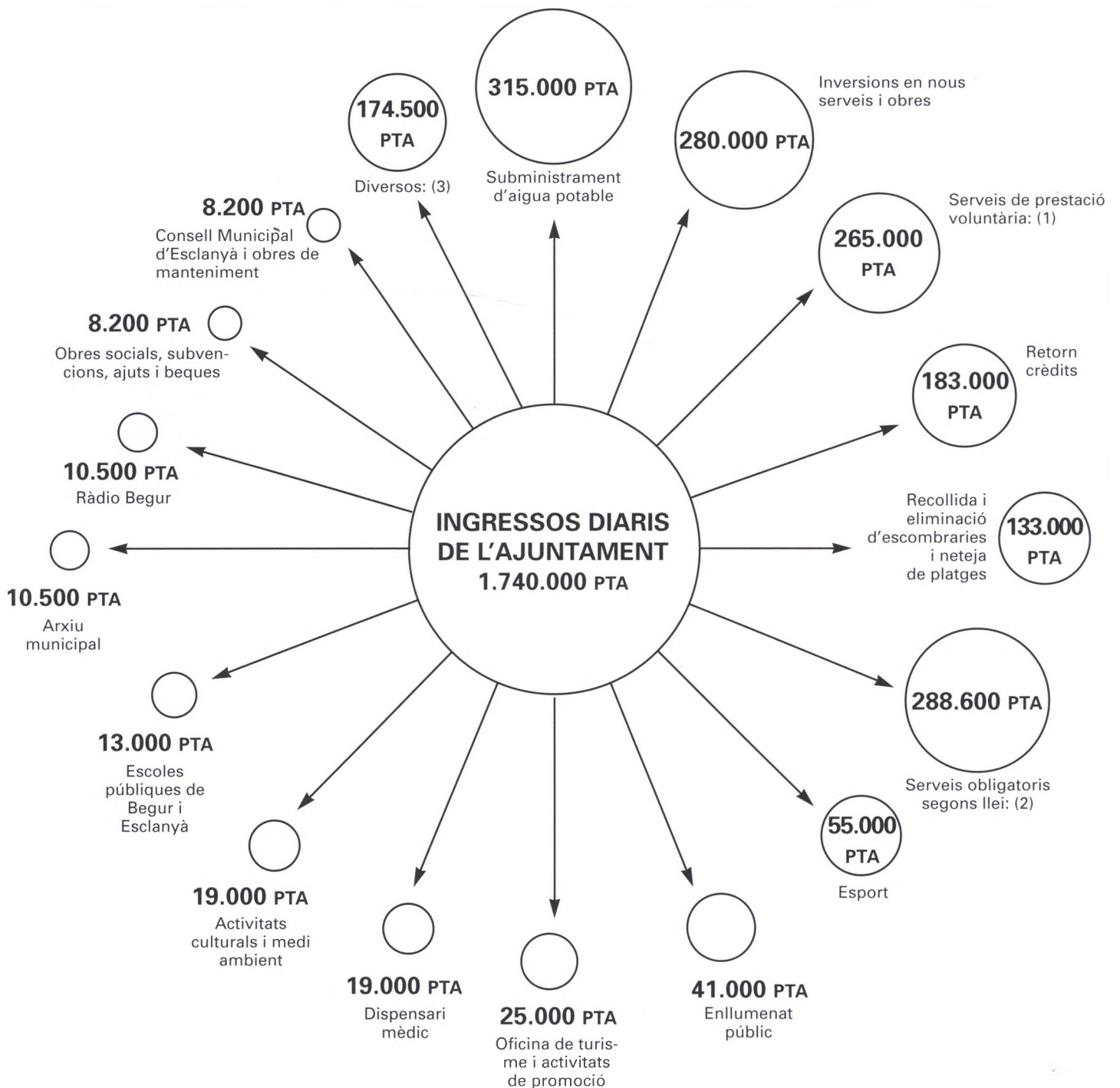
Construcció de l'estació de bombeig al Mas Comangau. Les aigües residuals dels habitatges d'aquesta zona passen a la depuradora a través d'un sistema de connexió amb la xarxa general. (Juny 1993)



Pisos Patronat Hospital Sant Carles.

LA HISENDA MUNICIPAL

Estructura de la despesa



(1) Biblioteca, Llar d'infants, Menjador escolar, Cinema, Casals d'estiu, Ajuts a l'escola Dr. Arruga (música, monitors...), Brigada d'obres, Promoció d'habitatges, Rehabilitació d'edificis.

(2) Secretaria, intervenció, recaptació, urbanisme i policia municipal.

(3) Aportacions a entitats locals, Nereo, Fons Català, despeses mèdiques, entitats de conservació, bonificacions 4%, recaptació

El que no s'ha fet

EL PORT ESPORTIU DE LA PLATJA DEL RACO

Malgrat que el Pla General, en vigor des de l'any 1990, diu que a la platja del Racó existeix una zona qualificada com a instal·lacions portuàries, el conseller Cullell va denegar l'autorització per construir el port.

Des de l'Ajuntament, i també des de molts sectors de l'economia beguena, es considera necessari dotar el municipi d'equipaments turístics que afavoreixin el turisme de qualitat, i per tant continuem defensant la idea del port. Actualment l'Ajuntament ha presentat un recurs contenciós-administratiu contra la decisió del -en aquells moments- conseller, i estem pendents de la sentència dels tribunals.

Mentrestant, seria bo que els grups que defensen la construcció del port, i els que no el volen, arribessin a un terme mig, que potser seria construir un port més petit que afectés mínimament l'entorn.

OPINIONS I DEBATES
El regidor del PP de Lliambries i ex-alcaldé, Josep Rabell, s'ha queixat contra l'actitud del conseller, Pere Serra (Ciu), per un projecte de construcció de ports a El Port.

3 - Dissabte, 22 d'octubre de 1994
PUNT I SEGUIT

EL PLA GENERAL DE GIRONA
La Comissió d'Urbanisme de Catalunya ha aprovat la modificació del pla general de Girona, en què es preveu, entre altres coses, la reducció d'algunes de les zones i l'ampliació del centre històric.

El conseller de Política Territorial i Obres Públiques, Josep Maria Cullell, va rebutjar d'oposar-se a autoritzar els projectes presentats pel Port de Begur SA i Marina Brava SA per construir

dos ports esportius a Begur i Palafrugell, respectivament. La realització del trasllat s'ha basat en la proposta d'informe favorable de la direcció general de Ports i Costes, després d'evacuar els

informes i el llegat dels projectes, que van ser proposats a la Comissió d'Urbanisme el 1990. Els dos projectes han estat desestimats pel seu gran impacte ambiental.

A més, en el cas de Port de Begur SA també s'ha negat a concedir la llicència d'obres que es demana. El conseller sempre s'ha mostrat contrari a la construcció del port de Begur.

Cullell no autoritza els ports de Begur i Palafrugell

Les resolucions, signades dijous, s'han basat en els informes desfavorables de Ports i Costes

Es creu que les dues instal·lacions marítimes provocarien un greu impacte ambiental a la costa

A més, a la de Begur també es té en compte la forta pressió social, amb al·legacions i firmes contràries

ALBERT VILAR
Begur i Palafrugell. La proposta de resolució en què es denega el reconeixement del port de Begur SA va ser signada pel director general de Ports i Costes, Ramon Pons, dimarts de la setmana passada. La construcció del port de Begur es va avaluar sota la transmissió, és a dir, sense el trasllat de la propietat, i sense realitzar, com s'ha de fer, una quantitat d'obres i signatura de crèdit del projecte prou de valor i representació d'autoritzar sense obres que produïen un fort impacte social i mediambiental i perjudicava el perfil natural de la costa.

Pons recorda que a la zona on es preveu fer el port, la platja del Racó, hi conviuen dos nínxols diferents de naturalesa, fet que, a la pràctica, impedeix la construcció, ja que no es pot garantir la integritat i la qualitat de la zona, ja que no es pot garantir la integritat i la qualitat de la zona, ja que no es pot garantir la integritat i la qualitat de la zona.

El projecte va tenir un informe favorable de l'Ajuntament de Begur, la Comissió Municipal de Marina i la direcció general de Ports i Costes del MOPDMA (Ministeri d'Obres Públiques, Transport i Infraestructures), després de diverses sessions previstes amb algunes observacions. Les darreres resolucions de Marina i Ports i Costes no van tenir cap efecte, i el servei d'Urbanisme a Girona va fer un informe desfavorable.

«Important per a la zona»
El que es va negar en aquest cas és el reconeixement del port de Begur SA, ja que no es pot garantir la integritat i la qualitat de la zona, ja que no es pot garantir la integritat i la qualitat de la zona.



Després la regió que hi ha en primer terme l'obra de construcció del port de Begur, i a la zona del fons, el de Palafrugell. Lluís RIBERA

En aquest cas, hi havia la Comissió Municipal de Marina i la direcció general de Ports i Costes del MOPDMA (Ministeri d'Obres Públiques, Transport i Infraestructures), després de diverses sessions previstes amb algunes observacions. Les darreres resolucions de Marina i Ports i Costes no van tenir cap efecte, i el servei d'Urbanisme a Girona va fer un informe desfavorable.

El projecte presentat per Marina Brava de Golf SA va ser signat per Ramon Pons dimarts passat. Respecte a aquest nou port esportiu, primer s'ha de fer un estudi de viabilitat i després, si és favorable, es podria presentar a la Comissió d'Urbanisme.

La Comissió Municipal de Marina i la direcció general de Ports i Costes, que sempre ha estat contrària a la construcció del port de Begur, també s'ha mostrat contrària a la construcció del port de Palafrugell.

«On hi ha patró no mana mariner»

AVUI, OBERTURA DE LA BOTIGA:

Tendencia

Restaurant Masón del Cande

La casa especialitzada en peix i marisc.

SAVAT MALLS D'EMPORDÀ

Tel. (972) 77 03 05 • Fax 10 22 25

EL GERIÀTRIC I EL CENTRE DE DIA

Fa ja quatre anys, quan plantejàvem els projectes a desenvolupar en el període 1991-1995, explicàvem que el geriàtric, centre de dia i casal d'avis, s'hauria de finançar amb el cànon que abonaria l'empresa que construís el port esportiu.

Tal com han anat les coses, i sense possibilitat de disposar dels diners generats per la construcció del port, l'Ajuntament s'ha plantejat el projecte en dues fases: una primera d'estructura general i casal d'avis, i una segona de centre de dia i geriàtric.

La primera fase ja es troba en un avançat estat de construcció i la veurem acabada al principi del 1996, es tracta d'un equipament molt necessari per a la gent gran



de Begur. També ho és el centre de dia i geriàtric, però atès el que s'ha explicat abans, caldrà programar la segona fase dins el pla comarcal de

serveis assistencials i establir un conveni amb Benestar Social i el Consell Comarcal del Baix Empordà.

Policia local

RELACIO DE LES ACTIVITATS PORTADES A TERME ELS ULTIMS QUATRE ANYS PER LA POLICIA LOCAL DE BEGUR

Activitats:

<u>Any</u>	<u>1991</u>	<u>1992</u>	<u>1993</u>	<u>1994</u>
	150	150	150	150
Total:				600

Detencions:

<u>Any</u>	<u>1991</u>	<u>1992</u>	<u>1993</u>	<u>1994</u>
	1	1	2	2
Total:				6

Atestats:

<u>Any</u>	<u>1991</u>	<u>1992</u>	<u>1993</u>	<u>1994</u>
	77	43	47	19
Total:				186

Serveis mèdics:

<u>Any</u>	<u>1991</u>	<u>1992</u>	<u>1993</u>	<u>1994</u>
	45	30	45	50
Total:				170

Farmàcies:

<u>Any</u>	<u>1991</u>	<u>1992</u>	<u>1993</u>	<u>1994</u>
	11	15	28	135
Total:				189

Accidents:

<u>Any</u>	<u>1991</u>	<u>1992</u>	<u>1993</u>	<u>1994</u>
	13	14	12	52
Total:				91

Incendis:

<u>Any</u>	<u>1993</u>	<u>1994</u>
	2	6
Total:		8

Millores i canvis de senyalització

Zones regulades: Sa Riera, Sa Fontansa, Sa Tuna, Begur nucli urbà, Esclanyà.

Restricció de l'estacionament per a una millora de la circulació:

c/ Vera, c/ Sant Ramon, c/ Metge Pi, c/ Sant Miquel, c/ Ventura Sabater, c/ Creu.

Projecte de normalització de senyalització en els encreuaments del municipi.

Encreuaments realitzats:
Cra. Aiguablava-Palafrugell, cra. Aiguablava-Fornells, plaça Forgas, cra. Circumval·lació-Sa Riera.

Projectes d'execució any 1995:

Cra. Cementiri, cra. Circumval·lació-Sa Tuna, remodelació plaça Forgas.

La resta de senyalització es realitzarà en fases consecutives en els pròxims anys. Aquest canvi de senyalització s'ajusta al model normalitzat per la Generalitat de Catalunya.

ANTONI GALLEGRO i CHINCHILLA
Conseller de Governació

La política cultural de la legislatura 1991-1995

La política cultural en aquesta legislatura que està a les seves acaballes s'ha descabdellat de les infraestructures materials i humanes que s'assoliren en l'anterior quadrienni 1987-1991.

Centre Cultural Escoles Velles:

La realitat actual ens presenta unes instal·lacions a ple rendiment: biblioteca, arxiu històric, llar d'infants, ràdio i sales d'exposició. Un personal qualificat i lliurat a la seva feina ens assegura que podrem fruit d'aquests serveis en unes magnífiques condicions.

Casino Cultural: La Casa de Cultura, en majúscules. Obert a tothom complint el senzill tràmit de sol·licitud per tal de garantir el bon ús de les instal·lacions. S'hi apleguen les Juntes del Futbol, la Societat de Caçadors, les diferents entitats de conservació de les urbanitzacions, comunitats de propietaris i associacions per fer-hi les seves reunions.

S'hi fan cursos de manualitats, per a adults que amb el temps han aconseguit un elevat grau de participació i de qualitat en els treballs i també han contribuït a la relaxació i la convivència afermant el sentiment de comunitat.

S'hi porten a terme les classes d'alfabetització per a adults, la catequesi, l'assaig de la Coral, hi té la seva seu social l'Associació Gent Gran, s'hi fan activitats de teatre, cursos de mecanografia i informàtica.

I s'hi porta a terme el cinema, amb una continuïtat, una qualitat tècnica i un esperit de millora i superació digne d'elogi i de reconeixement cap al seu responsable principal, l'Ernest.

També s'hi fan les dues campanyes anuals de recollida de sang per part del Banc de Sang de Girona.

Aquí també cal reconèixer la bona tasca dels responsables de la instal·lació que amb els seus serveis de consergeria possibiliten el bon funcionament de totes les activitats i la cura de l'edifici.

Mas d'en Pinc-Carmen Amaya.

Aquest patrimoni municipal està cedit a una associació que ha demostrat una gran capacitat de bona actuació: Nereo. El mas s'ha convertit en un centre d'estudis del mar, des del qual Nereo canalitza una munió de propostes i activitats medio-ambientals que contribueixen a millorar i preservar el nostre entorn i a portar a Begur visitants i estudiosos.

No cal dir que tot plegat ha aconseguit que el mas estigui obert tot l'any a tothom i en donar-s'hi aquesta vida diària s'ha aconseguit que les instal·lacions i els paratges del seu entorn estiguin en una dinàmica constant de millora.

Patronat Municipal d'Esports.

L'esport base, el que practiquen els nens i nenes des dels 6 als 16 anys està tutelat pel Patronat a través del seu equip de monitors-entrenadors. Amb un preu raonable, que aquest curs ha estat fixat en 6.500 ptes. per participant, totes les famílies que han volgut han pogut inscriure els seus fills a les escoles pre-esportives i a les diferents categories de futbol, bàsquet i voleibol.

S'ha tingut cura del bon funcionament i condicionament de les instal·lacions de les quals és responsable: Pavelló d'Esports, Camp de Futbol i Zona Esportiva Font de Baix.

Escoles Dr. Arruga i l'Olivar Vell.

S'han mantingut les relacions de coordinació a través dels respectius consells escolars per assegurar el manteniment dels edificis i bon funcionament dels menjadors escolars, principalment.

Casal i casalet d'estiu. S'han consolidat aquestes ofertes d'estiu per tal que els infants de 2 fins a 16 anys tinguin una proposta educativa d'estiu que reuneixi en les seves activitats l'esbarjo, l'esport i la convivència.

Bemusesa, el tècnic cultural i l'animadora cultural. Begur Municipal de Serveis, el tècnic cultural i l'animadora cultural són els tres eixos sobre els quals s'aguanta la política cultural del municipi i que transformen les idees i els programes dels responsables municipals en realitats tangibles. Aquesta és l'altra importantíssima infraestructura sense la qual totes les altres que hem enumerat flaquejarien i tindrien difícil la seva subsistència.

La cultura és un concepte extremadament ample i elàstic però políticament el que interessa és remarcar allò que es pot palpar i tocar i crec sincerament que el que hem relacionat té una fortalesa i un cos sustentat en el diàleg, l'obertura i el respecte, és a dir, en la millor tradició democràtica.

ANTONI BONFILL
Regidor de Cultura



Jornades d'innovació educativa a Catalunya

Amb una inauguració i presentació a càrrec del senyor Joan M. Pujals i Vallvé, conseller d'Ensenyament de la Generalitat de Catalunya, els dies 8, 9 i 10 de setembre van tenir lloc a Sant Cugat del Vallès les Jornades d'Innovació Educativa a Catalunya, organitzades per la Direcció General d'Ordenació Educativa i tres universitats: UB, UAB, i Universitat Rovira i Virgili de Tarragona.

La secretària de les Jornades d'Innovació Educativa, Elena Imirizaldu, manifestava en un article publicat a *Crònica d'Ensenyament*: "Cal destacar que, a més de valuoses aportacions d'educació infantil i primària, vam poder sentir experiències de secundària innovadores, la qual cosa demostra que, malgrat els problemes, la Reforma ofereix una oportunitat d'innovació i de millora qualitativa".

L'aportació a les Jornades de l'Escola d'Educació Infantil Ses

Falugues, fou la presentació d'una comunicació basada en l'experiència que comporta el trencament de l'antic concepte de guarderia i el pas cap a la consolidació de l'escola infantil, a partir de les directrius de la LOGSE, que reconeix el Primer Cicle d'Educació Infantil com a nivell plenament integrat en el sistema educatiu actual. La comunicació presentada, "L'escola infantil s'apropa a l'entorn", anava acompanyada d'una composició en vídeo que, al so de la cançó "La gavina", obra del compositor local mestre Frederic Sirés, anava mostrant imatges de la vida quotidiana a l'escola Ses Falugues, i les experiències viscudes en contacte amb l'entorn natural i social del poble i



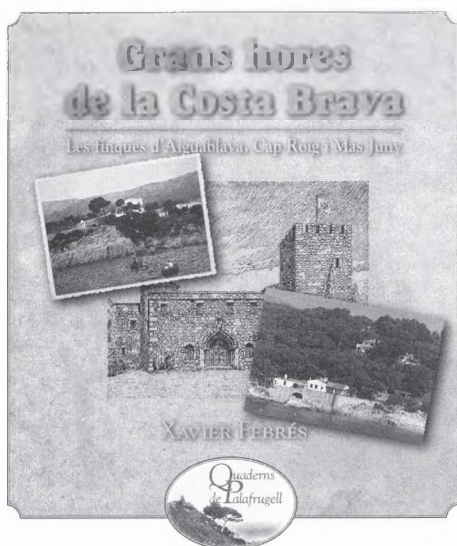
d'altres indrets, sense oblidar una mostra de les actuacions dels infants al Casino Cultural, amb els "Pastorets" de Nadal i "El Llibre de la Selva" com a cloenda del curs escolar 1993-1994.

El recull d'aquestes imatges, esdevé testimoni d'una etapa important de l'educació dels infants.

VICTÒRIA CABRATOSA i BOSCH
EMÍLIA GARCÍA i ARANDA

Cultura

Grans hores de la Costa Brava



La celebrada col·lecció *Quaderns de Palafrugell*, fruit del bino-

mi format per l'Ajuntament de Palafrugell i la Diputació de Girona, acaba de treure el segon títol al mercat. Es tracta de l'obra del prolífic escriptor Xavier Febrés, *Grans hores de la Costa Brava*. Amb el seu habitual estil periodístic, l'autor ens descriu una part de la gènesi de la Costa Brava, entesa com a fenomen turístic. L'àgil narració se sustenta documentalment en un més que acceptable aplec bibliogràfic.

El llibre està estructurat en tres parts, i el mètode de treball emprat es basa en l'estudi de diversos racons de la Costa Brava, elaborat a partir de l'anàlisi de personatges cèlebres vinculats a l'indret. Des d'un punt de vista estrictament begurenc, hem de dir que la primera

part és la que pot suscitar un major interès, atès que fa referència directa al terme municipal de Begur: el Paradís de Bonaventura Sabater a Fornells –Sabater fou l'introduïdor d'una pràctica d'oci més tard anomenada la "Costa Brava de la Lliga"–, la finca de Ses Feluges de Joan Ventosa i Calvell, i l'Hotel Aiguablava de Xiquet Sabater.

A destacar, tanmateix, la perfecta il·lustració del llibre, i també l'acurada presentació, gràcies al lloable disseny gràfic de Pep Caballé.

En definitiva, una obra interessant, molt digna d'una col·lecció nogensmenys encertada.

LLUÍS COSTA

L'Exposició del Corall

El Centre Cultural Escoles Velles de Begur ha presentat, des del dia 21 de febrer al 26 de març, l'exposició "La pesca del corall a la Costa Brava". L'organització de la mostra ha anat a càrrec de l'Arxiu Municipal de Begur i d'El Cau-Museu de la Pesca de Palamós. L'esmentada exposició fou exhibida l'estiu passat a Palamós. En aquells moments l'Arxiu Municipal de Begur ja en féu un seguiment puntual, atès l'interès que podia tenir per al municipi de Begur. Així doncs, l'exposició presentada al Centre Cultural Escoles Velles ha estat una adaptació d'aquella. Hom ha procurat reforçar els aspectes més pròpiament begurencs amb un plafó on quedava constància de la vinculació del corall a la història de Begur, o bé amb unes vitrines on s'exposaven documents de l'Arxiu Municipal de Begur relatius al món del corall.



"La pesca del corall a la Costa Brava" és una manifestació cultural que cal inscriure's en la voluntat de l'Arxiu Municipal d'acostar el patrimoni històric al poble de Begur.

L'acceptació i l'èxit de visitants ha superat, fins i tot, les previsions

més optimistes. Així, a més de tots els alumnes de les escoles de Begur i d'Esclanyà, han contemplat l'exposició moltíssims begurencs i persones vingudes d'arreu de les comarques de Girona i Barcelona.

Notícies de l'Arxiu Municipal

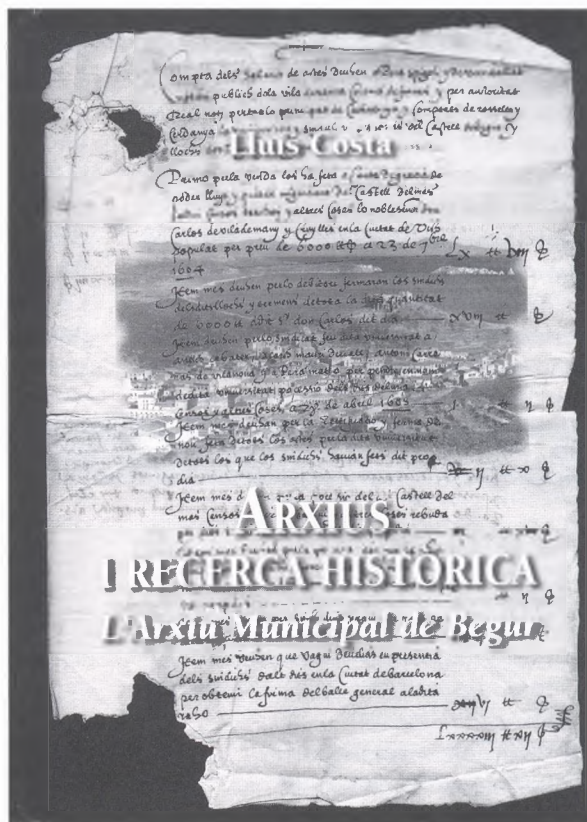
L'aparició del llibre *Arxius i recerca històrica. L'Arxiu Municipal de Begur*, el propassat mes de novembre, ha permès un major coneixement ciutadà dels fons documentals que es guarden a l'Arxiu Municipal i de la seva funció. Això s'ha traduït en un considerable augment del nombre d'usuaris (hem de manifestar la nostra satisfacció per l'ús que n'han fet les escoles Doctor Arruga de Begur i l'Olivar Vell d'Esclanyà, per preparar la setmana cultural).

D'altra banda, hem de dir que s'han continuat rebent noves donacions de particulars. En un proper número de la revista especificarem amb més detall el contingut d'aquestes donacions, atès que en aquest moment es troben en fase d'inventariació.

Recordem que el llibre *Arxius i recerca històrica. L'Arxiu Municipal de Begur* és a la venda a diverses

llibreries de Catalunya, i naturalment a les de Begur.

Finalment, ens plau donar les gràcies a totes les persones que col·laboren, de múltiples maneres, amb l'Arxiu Municipal. Insistim que és un servei obert a tothom, sense cap mena de limitació per l'edat, la procedència o la formació personal.



Cent anys de colònies a Catalunya

Amb aquest encapçalament publicava un diari gironí, amb data del propassat 9 de juny, un article signat per Imma Bosch, sobre el món de les colònies i casals a Catalunya, amb motiu de commemorar el seu centenari.

El meu escrit no es tracta d'aprofundir sobre aquells llunyans anys, però sí els més recents, referents a Begur.

A Begur no teníem casal, però sí que fèiem servir el Casino Vell amb les sales que no servien d'estudi. Qui no recorda el malaguanyat mural que hi havia al teatre, pintat a l'oli, que reproduïa una vista del castell, amb el poble al seu redós, i cosa miraculosa sortint el sol, per sobre el mateix castell, quan tothom sap que el sol surt per llevant. Aquest fet em fa pensar que no fou pintat per begurencs, i que com les pintures de les cases dels "americans" fou pintat per gent forana.

Llàstima que amb la transformació de teatre a cinema desaparegués, ja que actualment seria una peça digna del projectat museu local.

Els nois de Begur els dies de festa, i amb bon temps, anaven a jugar a pilota al camp de la font de la Salut, algunes vegades els acompanyava el mossèn vicari que, arremangant-se la sotana, era un jugador i amic més. Però no sempre es podia jugar, ja que segons l'època hi havia plantada userda o blat de moro.

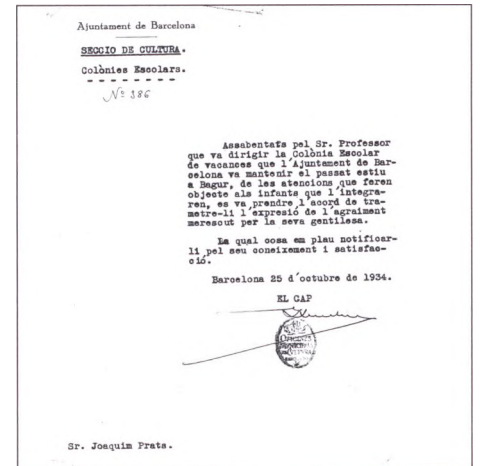
En el període de la Generalitat republicana, vingueren a Begur nois de Barcelona, em refereixo a

les colònies que mantenia la secció de Cultura de l'Ajuntament d'aquella ciutat. Aquests s'estaven a l'antic convent de Santa Reparada a Sa Riera. De l'estada d'aquests nois al dit convent em plau adjuntar una fotocòpia d'ofici de l'esmentat ajuntament barceloní, en què donen les gràcies al meu pare per les atencions que reberen per part d'ell. Aquests nois diàriament i amb bon temps anaven a banyar-se a Sa Riera, el seu lloc solia ser a Sapirolta.

Després de la guerra, el convent fou ocupat per una altra classe de colònies. Eren les noies universitàries, afiliades al "Sindicato Español Universitario", eren conegudes pels begurencs per les del SEU. Estaven dirigides per la cap-administradora i espiritualment per un "pater" sortit de l'Escola Nacional Catòlica.

Els seus banys eren sempre a Sa Riera a la platja petita, però a diferència dels nois, ningú podia banyar-se quan hi eren elles i si algú s'atrevia ja se n'ocupava la Guàrdia Civil de fer-lo fora.

Els dissabtes solien pujar a Begur a comprar; totes semblaven sortides del mateix mostrari de roba: faldilles amples, bruses de màniga curta, mocador al cap i espadnyes de treneta, que moltes s'havien comprat a ca l'Emília Ros o a ca la Margarida Regàs. Algun dia llogaven les barques de can Florian i d'en Lill, per anar a l'Estartit o bé a Aiguafreda, per passar la tarda, amb les que es podrien dir germanes petites, ja que



Nota d'agraïment de la Secció de Cultura de l'Ajuntament de Barcelona a Joaquim Prats, amb motiu de l'estada d'infants barcelonins de colònies a Santa Reparada.

la "Sección Femenina" hi tenia establert el que en deien "Campamentos", però que d'això no en tenien res, ja que s'allotjaven als antics edificis d'en Pella, encara que el seu nom oficial era "Albergue de la Sección Femenina". Les noies eren conegudes per "Fletxes" i, solien anar, tot passejant, fins a Sa Tuna, i alguns dies també pujaven fins a Begur, sempre sota la mirada de la cap de dia. El dia abans de marxar organitzaven els jocs de campament i aquell dia, com a atenció al poble, hi podia anar tothom que volgués.

Segurament que aquest article pot portar records als begurencs d'aquells anys i, si és així, espero que siguin bons.

FRANCESC DE SON-MOLAS

Racó poètic

L'ÀNIMA

Quina cosa més trista
l'ànima que portem
entre llàgrimes i penes
tots la passarem.
Penes i tristeses
l'ànima se les emporta
lletjos i simpàtics
a ell ja no els importa.

Morts o vius
tristos o contents
tots tristos o alegres
tots hem d'estar contents.
La mort se'ls emporta
i la tristesa s'encamina
entre morts i vius
tots oblidem la mort fina.

ALBA ESTRANY ALSINA
(11 anys)

Dedicat a l'ànima viva i poètica
que ens deixà la meua estimada
besàvia: MARIA MARQUÈS.

En Fita a Esclanyà

L'obra de l'artista gironí Domènec Fita és valuosa i abundant. Obra pictòrica, vitralls, escultura, obra civil, monuments al carrer i molta obra de temàtica religiosa: des del Sant Crist jacent que hi ha en una capella darrera l'altar major de la catedral de Girona, passant pel sant Narcís i el sant Joan de la façana, damunt l'escalinata, de la mateixa catedral, fins al Sant Crist gros de la parròquia de Sant Josep, els àngels en ferro forjat de la capella de la Puríssima del Seminari, la marededéu de la clínica "Salus Infirmorum" de Banyoles, etc. L'obra Fita és molt valorada, però no és tan clar ni fàcil d'oferir-la al gran públic dins les esglésies i aconseguir que tothom la rebí bé. Surt de l'estètica tradicional i és una obra que cal situar dins els corrents moderns i innovadors.

Fou a la darrera de l'any 1979 quan vaig rebre l'oferiment d'uns diners per part d'una persona de fora d'Esclanyà amb la finalitat d'adquirir una imatge de la verge Maria i posar-la a l'església del poble. La tria de la imatge la deixaven a les meves mans. Em demanà que mantingués el seu nom en l'anonimat. De seguida vaig creure que calia que fos una marededéu, una dona amb el fill als braços, no en va tot l'honor que devem a Maria li ve sobretot de ser la Theotokos (Concili de Calcedònia), és a dir, la mare de Déu, i que pogués arribar a ser coneguda i anomenada com la marededéu d'Esclanyà. Pensava que calia oblidar-se dels sants de guix en sèrie i cercar alguna cosa amb més personalitat i qualitat. Però els diners —era una quantitat fixa i no me'n van pas oferir més— semblaven clarament insuficients. Podia afegir-n'hi algun de la parròquia, però aleshores el donant havia de compartir el pagament de les despeses. Hi havia la possibilitat de rebutjar l'oferiment; però era bo i aconsellable fer-ho?

Coneixedor de l'obra del senyor Fita, des del primer moment vaig pensar en ell, que a més era mem-

bre (actualment president) de la Comissió Diocesana d'Art. Però estava neguitós perquè entenia que tal vegada quan li digués la quantitat de què disposava m'engegaria a passeig. Revestint-me de valor vaig anar a veure'l i li vaig explicar clarament la situació. Ell es va quedar un xic expectant, va comentar que els diners eren pocs, però em va dir que sí, que els pobles petits també tenien dret a una obra com aquesta. Ens vam posar d'acord i va venir a Esclanyà per veure el lloc on s'havia de col·locar, va prendre mides i aviat es posà a la feina. Féu un primer esbós i després la imatge definitiva. Una obra en ceràmica o terracotta.

L'Àngel Aldrich i els seus fills es feren càrrec dels treballs de condicionament i blanquejaren la capella, adquiriren una petita peanya de pedra i feren gratuïtament, i ben contents, les obres necessàries per col·locar la imatge. El diumenge 4 de maig de 1980, amb la companyia d'una petita comunitat reunida, vaig beneir-la, fora, a la plaça, i en un ambient de goig i de pregària fou posada en el lloc de l'església on des d'aleshores vetlla per tot el poble d'Esclanyà.

La imatge fou beneïda amb aquestes paraules: "Déu i Pare nostre: per mitjà de Jesús a la creu, ens deixàreu a Maria com a mare de tota la humanitat, representada en l'apòstol sant Joan. Ens reunim, ara, per honorar a la que volem que sigui la marededéu d'Esclanyà, representada en aquesta nova imatge que ens presideix. Beneïu, Senyor, aquesta imatge. Que en ella hi venerem la marededéu d'Esclanyà. Feu, Senyor, que vulguem i sapiguem encomanar-nos-

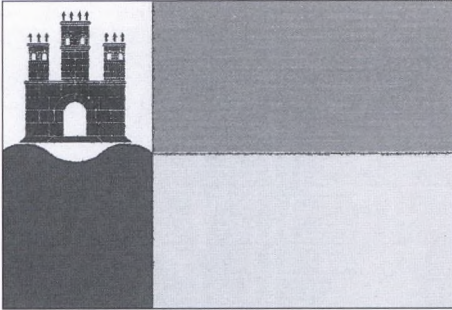


hi sovint i pregar-li pel nostre poble: pels nens i pels joves, pels homes i per les dones. I que santa Maria vetlli des d'aquesta petita església el treball, l'amor, els projectes i els neguits de tots els qui viuen en aquest terme. I que la pregària a la mare de Déu ens acompanyi cap a Jesús per aprendre a viure i a estimar com Ell ho féu. Amén".

Avui, com ahir, la marededéu d'Esclanyà continua mirant per tots i desitjant que els fills i veïns d'aquest poble visquin feliços i units, amb una mica de pau al cor i ben actius al servei d'una veritable comunitat de germans.

ROSSEND DARNÉS
Ex-rector de la parròquia
d'Esclanyà

La bandera de Begur



En temps de la dictadura franquista hi havia a les façanes dels ajuntaments tres pals. En un s'hi posava la bandera d'Espanya, a l'altre hi anava la de la Falange i al tercer la del Requetè.

Evidentment que aquestes banderes no representaven els habitants dels pobles, i per això, una vegada reinstaurada la democràcia, els municipis issaren al costat de la bandera de l'estat, la bandera catalana. Els que ja la tenien, al pal restant posaren la seva bandera, però els que mai no n'havien tingut, trobaren la necessitat d'identificar-se mitjançant aquest símbol.

En aquest moment l'Associació Catalana de Vexil·lologia –ciència que estudia les banderes– va començar la seva tasca ajudant aquells ajuntaments que no tenien bandera pròpia a dotar-se'n d'una de la qual poguessin sentir-se orgullosos i deixar-la a les generacions futures com a senyal propi i representatiu del seu lloc de naixença.

Una bandera municipal convé que sigui senzilla –així ho diu la Llei– per tal que sigui fàcil de recordar i pugui ser reproduïda per tothom de memòria, sense cap problema. També per qüestions econòmiques: com més senzilla, més barata és la seva confecció.

Ha de ser singular, o sigui, que no s'ha de confondre amb cap altra. Quan ondegui enmig de moltes, ha de ser reconeguda sense dificultats. Això farà que sigui assumida ràpidament per la gent que en el seu poble l'ha de veure cada dia en els llocs d'honor.

A part d'aquestes qualitats que creiem encertades i compartim plenament, la Llei que regula aquests temes, en particular el Reglament de símbols dels ens locals de Catalunya, estableix que la bandera ha de basar-se en l'escut oficial de l'ens –comarca, municipi o entitat local descentralitzada– i que n'ha de contenir els colors principals o els símbols més representatius.

Per això en el moment de dissenyar una bandera, no es pot fer lliurement i s'han de tenir en compte certes limitacions.

La bandera de Begur deriva de l'escut municipal aprovat prèviament per l'ajuntament i autoritzat per una resolució del director general d'Administració Local del Departament de Governació de la Generalitat de Catalunya.

Aquest escut es pot definir com: *"partit, al primer d'argent un castell obert de sable sostingut sobre un mar en forma de peu d'atzur carregat de dues faixes ondades d'argent; i al segon d'or 4 pals de gules"*.

Això vol dir que és un escut dividit en dos per una línia vertical i que al primer camp, o sia el de l'esquerra, tal com ho mirem, hi ha un castell negre damunt ones blaves i blanques, i que al segon hi figuren les barres de Catalunya.

Amb aquestes dades la bandera havia de construir-se amb els colors negre, blanc, blau, groc i vermell. No necessàriament tots, però sí els més importants. També podia figurar un castell, –sempre que fos negre–, i ones blaves representant el mar.

Com que el símbol propi del municipi és el castell damunt el mar, a la bandera havia d'ocupar el lloc d'honor, és a dir, prop del pal. Ara bé, seguint la regla de senzillesa, s'havien de reduir les franges ondades en una de sola o a la línia onada que separés el camp blanc del blau. Vam creure que el simbolisme del castell sostingut pel mar quedava ben reflectit per aquesta darrera idea i, per tant, no calia afegir-hi més elements.

Les quatre barres són el símbol del país i no del poble, i d'acord amb les normatives tècniques que apliquem, han d'anar en segon terme a l'escut i la bandera. Això no les desmereix, tot al contrari, hi són per demostrar que Begur va ser de jurisdicció reial, i per tant té dret a dur-les.

A la bandera, però, no cal representar-les completes, sinó, més aviat, només pels seus colors. Hem de pensar que si tots els municipis que duen als seus escuts el senyal de Catalunya l'incorporeessin a les seves banderes, aquestes serien impossibles d'identificar unes d'altres, incomplint així el precepte de singularitat que demana la legislació vigent.

Per tant, en la part del vol de la bandera de Begur apareixen aquests dos colors, el vermell i el groc, en parts iguals i combinats amb els colors de la part del pal, blau i blanc. No és correcte posar el color groc al costat del blanc, ni el blau al costat del vermell. Són regles heràldiques que s'apliquen sovint a la vexil·lologia.

La divisió de l'encreuament de colors és decantada cap al pal per una qüestió estètica. Les figures cap al pal són més visibles que les que hi són en la part del vol. Pel seu ús, una bandera ondeja o resta blegada, i per tant, les figures que es veuen més són les que resten més a prop de la part fixa, és a dir, del pal. És la zona d'honor en una bandera i és on es posen els símbols que volem fer destacar.

Aquestes són les raons i els perquè de la bandera de Begur. Desitgem a tothom que l'assumeixi i l'estimi, que la porti allà on vagi en representació de la seva vila, i que la faci conèixer a tots els pobles, viles i ciutats d'arreu del país. Una bandera és un element cívic i democràtic, ja que representa els habitants d'un indret i simbolitza el seu afany de viure junts en pau i llibertat.

**Associació Catalana de Vexil·lologia
Barcelona**

Elisenda Cruells. Homenatge a una activista cívica



En un dia assolellat i clar de desembre enterràvem al cementiri de Begur l'Elisenda. Una malaltia incurable se li havia endut la vida.

La vaig conèixer els primers anys de la dècada dels 80. Jo portava poc temps a Begur, ella hi tornava després de força anys d'absència. A l'habitatge de les Escoles Velles on jo vivia ens vam plantejar tota una colla la representació de diferents llegendes de Begur que l'Elisenda havia recollit. Aleshores jo era director de l'Escola Dr. Arruga i vam organitzar un cicle de xerrades dirigides als pares, que l'Elisenda des de l'APA va coordinar i vetllar per al seu èxit.

Fou com a director de l'escola que vaig ésser convocat a formar part del tribunal que havia d'escollir la mestra per a la Llar d'Infants Municipal en haver-se produït la jubilació de la senyoreta Isabel. Es van presentar 3 o 4 aspirants. Una d'elles era l'Elisenda, que fou l'escollida per posseir la més adequada titulació i currículum professional.

Quan com a resultat de les eleccions municipals de 1987 em converteixo en regidor de Cultura la descobreixo a la Junta de l'Associació Casino Cultural, associació que havia estat molt activa just fins aquelles eleccions.

La descobreixo també a Rialles de Begur, entitat que presidia i que tenia per objectiu portar periòdica-

ment espectacles de qualitat per a infants dins del moviment Rialles de Catalunya.

La trobo a Cetaca (Centre d'Experimentació de Tècniques Artístiques Carmen Amaya), associació que s'havia format per gestionar el Centre Cultural Mas d'en Pinc-Carmen Amaya, com a secretària.

Amb el pare Corominas, Déu l'hagi, havia iniciat el cinema al carrer, una oferta estiuenca de cinema a l'aire lliure al pati de les Escoles Velles que encara avui té continuïtat.

Des de la Llar d'Infants Municipal implicà l'Ajuntament d'una manera clara en l'anomenada "guarderia d'estiu" que fins aquell moment havia portat a terme la Rosalín amb pocs mitjans i poca ajuda. Es va aconseguir a poc a poc que l'activitat de "guarderia d'estiu" tingués continuïtat amb la d'hivern i s'anaren creant les condicions per assolir el que avui tenim: un centre educatiu modèlic per dur-hi a terme el primer cicle d'educació infantil.

Quan l'estiu del 1988 s'organitzà el Casal i el Casalet d'Estiu dirigit, juntament amb en Rogeli, la programació d'activitats que s'hi portaren a terme. Més endavant, des d'Iniciatives Culturals per al Lleure, l'Associació que es creà per realitzar aquestes activitats d'estiu, contribuï a consolidar aquestes ofertes que avui són una realitat educativa en el temps de lleure i que aporten un millor benestar a la nostra població.

Al final de la dècada muntà les jornades de cinema "Gent de Cinema" que tingueren un parell o 3 d'edicions i significaren una manifestació cultural molt interessant.

A les darreres eleccions municipals de l'any 1991 encapçalà la llista d'Iniciativa per Catalunya contribuint a la mobilització d'un sector jove de la població cap a la política municipal.

Un tema important en aquelles eleccions era el del port a la platja del Racó. Fou ella un puntal de la Coordinadora Antiport que dirigí la campanya de mobilització per tal de paralitzar el projecte i evitar-ne la seva construcció.

Fou un temps abans de les eleccions que deixà la seva tasca de mestra de la Llar d'Infants al·legant cert cansament que li produïa el treball diari amb els infants. Probablement la malaltia estava fent les primeres passes d'una manera sigilosa i traïdora. Per aquest motiu no pogué estrenar la nova Llar d'Infants Municipal Ses Falgues.

Participà activament en l'homenatge a en Lluís Miró, nomenat fill predilecte de Begur, en reconeixement als magnífics moments viscuts a la "quadra" sota el tutelatge d'en Lluís.

En aquest repàs, que no pretén pas en aquest moment ésser exhaustiu i perfecte, captem de seguida que l'Elisenda ha participat en totes i cadascuna de les manifestacions associatives, culturals i polítiques que s'han desenvolupat en el nostre poble en els darrers dotze anys marcant el seu pols vital.

Serveixin aquestes línies de reconeixement i homenatge a la seva trajectòria begurenca cívica i política.

ANTONI BONFILL
Regidor de Cultura



Te'n recordes?

Amb aquest encapçalament, he volgut imitar aquell programa que cada diumenge al matí el locutor Jaume Barberà fa a Catalunya Ràdio d'una crònica sentimental de la nostra vida i que se'n diu *Te'n recordes?* Com que ja sabeu que a mi m'agrada explicar coses i anècdotes ocorregudes en el nostre poble i rodalies, continuaré amb la meva tasca, perquè recordar és tornar a reviure el passat.

L'estiu passat, amb la meva esposa, decidirem anar a gaudir d'un parell de dies de vacances a l'Hotel Hospital Dr. Trueta de Girona. A la primera intervenció, em tragueren una cataracta de l'ull. Després ho vaig veure tot tan clar i bonic i les infermeres tan guapes, simpàtiques i *carinyoses* que vaig decidir deixar-me obrir la panxa i quedar-m'hi uns dies més. Des d'aquestes ratlles, vull expressar el meu més fort agraïment per l'immillorable tracte que vaig rebre, tant dels metges, com de les infermeres i la resta de personal auxiliar.

Durant aquesta llarga estada, vaig tenir temps de pensar, rumiar i memoritzar les coses bones i dolentes que han passat al llarg de la meua vida a la nostra localitat. Anem, doncs, al gra: recordo que abans de la guerra, ja hi havia fanatisme pel Futbol Club Barcelona. El meu pare va muntar uns altaveus a la terrassa del Cafè del Centre perquè tots els culés poguessin escoltar per ràdio i des de Mèxic, els partits de futbol quan el Barça feia una *tournee* per aquelles terres asteques. Molts d'aquells futbolistes catalans, en estallar la revolució espanyola, es quedaren exiliats a Mèxic, entre ells un que es deia Ventolrà.

Pels anys 30 moltes famílies hagueren d'emigrar a Barcelona per falta de treball a Begur. Era l'època daurada dels teatres famosos del Paral·lel. Els més joves, que enyoraven Begur, com en Salvi Marquès de ca la Manela, en Paquito Dalmau de can Maitanquis, en Xico Amat de can Barral i d'al-

tres, quan venien, de tant en tant, cantaven i entonaven aquells cuplets de moda: *La Violetera, El Relicario, Los Nardos, Yola, etc.* Les cupletistes més famoses eren la Bella Dorita i la Celia Gámez que cantaven aquelles cançons tan picaresques que feien anar de cul tot el personal masculí. Totes aquestes revistes s'interromperen amb la revolució del 36 i no es tornaren a reprendre fins als anys 50 o 60, però el Paral·lel, amb aquella censura tan rigorosa, no fou mai més el que havia estat abans de la guerra.

Pels anys 1934 i 1935 les orquestres es començaren a modernitzar amb vocalistes i espectacles dalt dels escenaris. Passà aquella època en què els músics eren tan seriosos com l'antiga Orquestra de Begur, formada per l'Avi, l'An i els seus dos fills, en Josep i en Frederic; en Sotero, que tocava el fiscorn; en Bayó, el contrabaix; en Jeroni Estasia, la trompeta i se suposa que algun músic més. Una de les orquestres més famoses fou l'As d'Anglès. Recordo que un any per la Festa de Regencós, interpretaren un ballable que s'anomenava "El Galliner" ja que mudats i amb els instruments feien tots els cants dels animals d'un corral. Feren les delícies de tota la concurrència. Una vegada acabat el ball de vetlla, tothom anava a fer ressorpó a can Betes o a can Jepet.

No sé si abans hi havia més alegria. Totes les dones, mentre feien la bugada, cuinaven o cosien, cantaven o entonaven aquelles cançons més populars. Quan passaves per aquell safareig, avui desaparegut, d'es Quince, senties aquelles veus i els rossinyols i les cadernereres els feien la segona veu. A les cases més benestants tenien un gramòfon que tocava amb un so estrepitós. Avui tothom té un transistor al cotxe i a cada casa a més de la tele, una cadena musical per escoltar els millors concerts i cantants del món. Les rentadores i els aparells musicals han fet perdre aquells cants tan bonics d'aquelles dones tan alegres.

L'any 1895 s'inaugurà el cinematògraf, naturalment era cine mut. Un senyor de Begur que no vocalitzava gaire bé, no sabia pronunciar-ho. Al cap d'un temps es va simplificar i en digueren cine. L'home molt enfadat digué: "Ara que ja sé pronunciar la paraula *cine-matògrafo* per fer-me la punyeta ara en diuen cine".

Naturalment fins al cap d'uns anys, el cine no arribà al Cine Centre de Begur. Les pel·lícules eren de cel·luloide i per tant, molt inflamables. En certa ocasió s'incendià una pel·lícula amb el corresponent pànic dins la sala d'espectacles. La gran serenitat del meu pare, que n'era l'operador, evità que passés una fatal desgràcia. Tirà la pel·lícula incendiada al carrer, però ell quedà amb cremades a la cara i les mans. Els que han vist la pel·lícula titulada *Cinema Paradiso* sabran que fou una aproximació al que eren els cinemes de poble d'aquells temps. Amb gran expectació, a les grans ciutats s'inaugurà el cinema sonor l'any 1927. Per sentir a dir, les primeres pel·lícules que es projectaren mudes a Begur s'anomenaven *Judex, El jorobado de Nuestra Sra. de París*, les còmiques d'en Charlot i les de cowboys d'en Bon Sttele. Quant a les sonores, *El negro que tenia el alma blanca, Nobleza Baturra, Elixir de Amor* i unes musicals molt boniques interpretades per la Janette McDonald, en Jean Kiepure i en Chevalier, de les quals no recordo els títols. Els últims mesos de la guerra, la sala d'espectacles acollí uns refugiats del nord d'Espanya que fugien dels bombardejos de l'aviació feixista. Els fabricants de teixits de Sabadell i de Terrassa, abans de la guerra, es guanyaren molt bé la vida. Molts d'aquests senyors, carregats de diners, venien a estiuejar a les fondes de cal Carreter (Plaja) i a ca la Claretà, avui Hotel Aiguablava a la platja de Fornells. Allà organitzaven una gresca i uns xeflis que n'hi havia per sucari-hi pa: els Bacallané, els Cardellach, en Mariano Ven-

tosa, en Paco Mirandes (Rei Faruc) i molts d'altres, que encara devien ésser solters i sense compromís. Cada cap de setmana, feien baixar de Barcelona un grapat de senyorettes d'aquell ofici més vell del món. Per dissimular el nom i la reputació d'aquelles noies, les anomenaven *garoines*. Un deia a l'altre: "Quantes *garoines* portaràs tu aquesta setmana?". La majoria d'aquests estiuejants, en esclatar la revolució, hagueren de fugir, amagar-se o marxar a l'estranger per por de represàlies.

Uns dies després d'esclatar la guerra, quan els milicians tenien la Caserna General a cal Joanet Matilde (Forgas), avui el Bar Tothora, ordenaren a tot el veïnat de portar tots els quadres i objectes religiosos al bell mig de la plaça de la Vila, on els cremaren tot seguit.

Una nit fosca, el cornetí d'ordres dels mateixos milicians tocà silenci i obligà a tothom a retirar-se a les seves respectives cases. El matí següent, ens trobarem que havien incendiat l'església. Aquell recinte sagrat serví de magatzem d'obres a la col·lectivitat de paletes i manobres, fins acabada ja la guerra. La sacristia també la transformaren en peixateries públiques. Deixant a part que varen cometre un sacrilegi i un mal fet a l'església, les peixateries foren molt ben acollides i un èxit, ja que abans era on feia el mercat diari de verdures, gallinaires i també d'altres parades a la plaça. Els més vells recordaran encara l'àvia Rita i la Marieta Borrella. Tot quedava molt a prop i fàcil per fer la compra. Abans no hi havia neveres que conservessin el menjar i s'havia d'anar a fer la compra diària.

Una altra notícia que cal ressaltar, que va passar els primers mesos de la Guerra Civil i que va commoure tota l'opinió pública i tota la població, fou l'assassinat d'en Josep Llenes, president de l'Esquerra Republicana de Catalunya a Begur. En Llenes feia de recader de Begur a Girona un cop per setmana, el dia del mercat. Sortia a primera hora de la nit amb el seu carro i el cavall i arribava a Girona l'endemà al matí.

Tenia el costum de fer parada i fonda a l'hostal de Flaça. Com que

en aquell temps hi havia molt poc trànsit, i el cavall ja se sabia el camí. En Josep dormia tot el trajecte dins les bosses del carro. Segons s'explicà, uns exaltats anarquistes revolucionaris l'esperaren a la pujada de Terra Negra i li dispararen uns trets que li ocasionaren la mort. El cavall, com de costum, continuà fins a l'hostal de Flaça i en veure que el carreter no baixava, amb les potes del davant, picà la porta fins que l'hostaler va obrir i va assabentar-se de la fatal desgràcia.

L'endemà, exposaren el seu féretre al local del Casal d'Esquerra; hi va desfilar tot el poble i militants del partit de tota la província per retre-li l'últim homenatge, ja que era una persona molt volguda i coneguda per tothom.

Cal també remarcar un fet que passà a la veïna població de Pals uns dies després d'haver esclatat la guerra i que va commoure i atemorir tota la comarca. Mentre s'estava celebrant una manifestació de pagesos, concretament a Samària, un exaltat des del balcó del Sindicat Agrari llençà unes bombes al mig del públic existent, amb el resultat de dos joves morts dels Masos i molts de ferits greus. Una d'aquestes bombes anà dins del Cafè de les Noies mentre estava atapeït de gent i per sort no arribà a esclatar. Quina carnisseria hauria fet.

Per evitar que els anomenats feixistes entressin per la nostra costa, construïren unes trinxeres al revolt gros de la carretera de Fornells. També entre la Cooperativa i el pàrking Onze de Setembre hi havia una barricada feta amb sacs plens de sorra, on els milicians demanaven la documentació a tothom que volia entrar o sortir del poble. Per circular per tot el territori, era necessari un permís del Comitè que en deien *salvaconduit*.

Quan hi havia molta escassetat de menjar, la gent anava a espigolar arròs als camps de Pals i a recollir pinyes a les pinedes per després torrar els pinyons. Tot això alleujaria una mica la gana. S'arribà a l'extrem que la plaça semblava asfaltada de cloves de pinyó.

Per poder aconseguir un parell de litres d'oli d'oliva, molta gent

havia anat a peu al poble de Ventalló, a uns 40 quilòmetres, a portar-hi queviures per fer intercanvi. Amb pessetes, era molt difícil aconseguir menjar.

L'exèrcit roig es veié impotent i li començà a fallar el material de guerra, per això, tiraren les campanes daltabaix del campanar per fondre-les i fer-ne municions i metralla. No us podeu imaginar l'espectacle que feren quan arribaren a terra. Tothom va quedar esglaiat.

Els dies 3, 4 i 5 de febrer de 1939, quan hi hagué la retirada i la desbandada del vençut exèrcit roig, tots anaven en direcció a la frontera de la Jonquera. Aquells pobres soldats, milicians, dones i criatures que havien abandonat les seves cases i pertinences, fugien desesperats cap a França. Fou un panorama molt trist i desolador. Famílies senceres de begurencs baixaren a sa Riera on els esperaven unes barcases que els traslladaren a la veïna nació, on quedaren exiliats i en camps de concentració. Més tard se sabé que durant el trajecte els agafà un gros temporal de llevant i tingueren molts treballs per arribar a la seva destinació. Molts d'ells malauradament ja desapareguts, i altres, després d'uns llargs anys d'exili, retornaren a la pàtria.

Quan el 6 de febrer entraren els que en deien nacionals i alliberaren Begur, ho feren mitja dotzena de tanquetes comandades per tropes italianes. Per cert, un soldat xofer d'una tanqueta es trencà les dents quan volgué passar pel carrer de ca la Tató on hi havia un piló de pedra picada, que ja després impedia el trànsit rodat.

Uns dels primers que sortí a rebre els nacionalistes fou un ex-capità de la Guàrdia Civil que, molt alegre i emocionat, per celebrar-ho cridà: "Traedme una bandera, dos banderes, tres banderes". Naturalment es referia a la bandera espanyola.

La primera missa, el dia de l'alliberament, si mal no recordo, se celebrà a ca la senyora Rogera, avui l'Orangerie. L'església continuà inactiva fins que va ser reparada i restaurada.

L'illa Roja ja no és una illa. Ara... és la punta Roja

L'illa Roja fa molt temps que ja no és una illa. La retirada de les aigües ha fet d'aquest indret un lloc preciós i magnífic, deixant al descobert la sorra i d'aquesta manera hem guanyat una cala més, que fa uns anys, era un indret inhòspit i inaccessible. Aquest fenomen no és nou i ja es pot veure que la retirada de les aigües ens ha regalat unes caletes i uns paratges abans inexistents. Tots recordem encara com passar de la platja de Sa Riera a la de Ses Homes era difícil, perquè calia pujar per un camí fet a la roca ja que per l'altre cantó teníem el mar. Ara, en canvi, es pot passar molt bé, ja que les aigües han deixat, en la seva retirada, un ampli espai.

Tornant al tema que ens ocupa –l'illa Roja– ja sé que és impossible que, per molt que les aigües es retirin, que per molt al descobert que quedi la pedra i que per molt que canviï l'indret, la gent digui PUNTA ROJA, que tècnicament és el correcte, tothom continua dient ILLA ROJA. A continuació, en els documents gràfics es pot veure la gran diferència existent entre ambdues fotografies, corroborant tot el que es parla en aquest article.

Pere Carreras,
"Pedrito"



LA SOLITUD

Quants de nosaltres han perdut el seu marit, la seva dona. Un dia, i mai sabrem quan, anirem a veure de prop els estels. Fa poc temps, una amiga belga meva m'ha donat a llegir un text que trobo molt maco. No sabem qui l'ha escrit. L'he traduït al català. És difícil de conhortar una persona que es queda sola; però, pot ser que aquestes frases ajudin l'home o la dona que ha perdut, o que un dia perdrà, el seu estimat company.

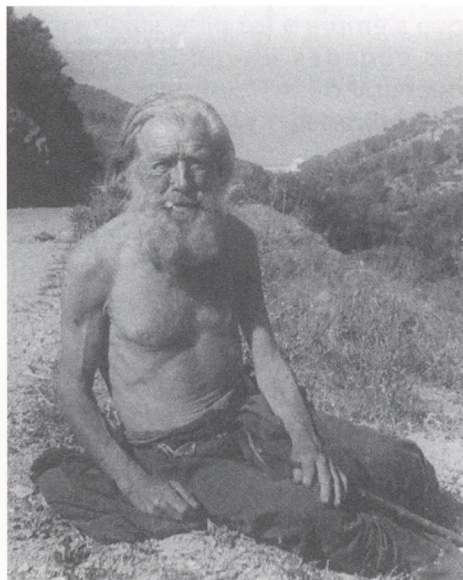
EL FIL NO ÉS TALLAT

Mai desapareix l'amor.
La mort no és res;
he passat solament a l'altre costat
de la peça de l'habitació.
Jo sóc jo, tu ets tu,
el que érem l'un per l'altre;
ho serem sempre.
Dóna'm el nom que tothora m'has donat.
Parla'm com sempre ho has fet.
No utilitzis un to diferent,
no semblis solemnia o trist,
prosegueix i riu
de totes aquelles coses que plegats
ens feien riure.
Prega, somriu, pensa en mi.
Prega per mi.

Vull que el meu nom sigui pronunciat a casa
com sempre ha estat,
sense èmfasi,
sense cap petjada d'ombra.
La vida vol dir
tot el que sempre ha significat;
ella és sempre el que ha estat.
El fil no és tallat:
Per què estaria, jo, fora del teu pensament,
 simplement perquè sóc fora de la teva vida?
T'espero. No sóc lluny,
Simplement a l'altre costat del camí.
Veus, tot està bé.

Ricard
Sa Fontansa

De quan hi havia pastors



Un dels últims dies del propassat mes de desembre de 1994 va sortir a TV3 un senyor de Banyoles propietari de boscos que per mantenir-los nets havia optat com a sistema de neteja comprar un ramat d'una trentena de cabres per deixar-les pasturar tot el dia pels seus terrenys. Això ho presentaven els de la televisió com si fos un gran descobriment. No se n'ha parlat més i m'agradaria saber-ne el resultat. Si això fos positiu suggeriria a l'Ajuntament de Begur que, d'acord amb els propietaris, escampessin per les bosquíries del terme un bon ramat, i potser a més de ser eficaç per aclarir la bardissa i minimitzar el perill de foc, encara s'hi guanyaria l'estona alguna persona.

La pensada del banyolí em féu recordar l'entorn de la nostra vila amb les pinedes netes, els camps conreats, una petita agricultura en marxa, amb les muntanyes dibuixades de corriols fets pels caminants i sobretot pels ramats que hi passaven.

Begur sense ser un poble denominat agrícola ni ramader tenia petits conreus i un bon grapat de bestiar, potser un centenar de vaques, que moltes d'elles, no totes, sortien al camp cada dia. Hi havia alguns ramats de cabres i ovelles (cinc o sis-centes) i durant els mesos d'hivern baixaven de l'alta

muntanya diversos ramats de xais que no crec que sumessin menys de dos milers. Quan anaven al bosc era normalíssim trobar-te amb animals d'aquest tipus. Tota aquesta activitat a les contrades de Begur mantenia les pinedes netes. Cada any quan s'acaba l'estiu i veig que els focs no han fet gaire mal, em sembla que s'ha fet un miracle, ja que hi ha vessanes llargues de boscam que només amb un misto o una burilla llençada amb negligència produïren una catàstrofe. Llavors tot seran lamentacions, planys i culpabilitats.

Per no fer-me gaire el savi i estar més convençut del contingut d'aquesta explicació vaig buscar una conversa amb l'amic Lluís Miró, que tots coneixem i no tenim cap dubte que és una persona experimentada en aquests afers, i va estar molt d'acord amb mi.

És molt necessari posar remei a aquest problema de perill constant.

Ara, i per no fer-me més carregós, voldria explicar-vos unes vivències relacionades amb gent de Begur que vénen al cas amb el tema que toquem avui.

En Joan Llorens Serrat, en Joanet Marc, oncle de la meua esposa, era un agricultor-ramader important per a Begur, era molt entès en bestiar, com si diguéssim mig manescal, veterinari d'avui. Molts altres pagesos del poble l'anaven a consultar i a demanar-li ajuda quan tenien problemes del ram. Una vegada quan venia d'engegar les vaques de la part de cap al semàfor, en entrar al poble s'adonà que a una de les bèsties se li estava inflant molt la panxa. Això pot passar quan un animal menja molta userda fresca i li fermenta als intestins. Un dels remeis més eficaços és tancar-lo en un local on no hi hagi corrent d'aire i punxar-li el ventre en un lloc precís, que ell ja sabia, i així surten els gasos. Això succeí mentre passava per davant de l'Hotel Begur, i sense pensar-s'hi dues vegades féu entrar la vaca en una estança al mateix costat del

menjador de l'hotel on es rentava la roba i hi havia el magatzem. He d'aclarir que ell era un dels propietaris de l'establiment.

La fotografia que acompanya l'escrit no és de cap personatge bíblic, encara que ho sembli. És d'en Sini, en Fermí Vilallonga, un beguenc de la postguerra civil que era pastor. Fou un personatge insòlit, digne que en quedi algun record a la nostra història popular. Molts dels que em llegiu el deveu haver conegut. Menava les vaques de can Mariano i dormia en un bressol de bolquers molt a prop d'elles. Les cuidava, les portava a pasturar durant el dia, i hi convivia de tal manera que arribava a tenir-hi llargues converses, sobretot quan el feien enfadar, que era sempre. Tenia la dèria de "batejar-les" posant-los el nom de les seves amistats preferides, la Maria, la Lluïsa, que eren les noies de la casa, i també en tenia una que li deia Trini, per obsequiar la Trinitat Neras que llavors era la seva veïneteta.

Un dia de tants, en Sini emmenava les vaques a pasturar a un camp que a can Mariano tenien tocant a la carretera vella de Palafrugell, exactament on és ara el Càmping Begur Bon Repòs. Aquell mateix dia la Maria Batlle, que vivia a Fornells anava a peu a Palafrugell i quan ella passava, molt a prop, en Sini tenia una conversa amb la vaca Maria i li deia: "Maria, on vas!". Ella, la noia, contestava: "A Palafrugell". "Vine aquí!, em cago en la mare..." li digué ell i la noia Maria arrencà a córrer comes ajudeu-me, morta de por. Quan va estar més asserenada s'adonà que la seva temença no tenia fonament ja que en Sini tot i amb la seva fatxa, era molt bona persona.

Podríem explicar moltes més coses sobre aquest tema, però l'espai no ens ho permet. Serà una altra vegada.

En resum, vull dir-vos que el bosc per mantenir-lo net no s'ha de netejar, s'ha de fer servir.

J.C. RIERA

Recollida de piles a Begur

Costa d'imaginar que les petites piles que fem servir per a la llanterna, la ràdio o la càmera fotogràfica tinguin efectes sobre el medi. Però, és que les piles domèstiques contenen metalls pesants. El més freqüent és el mercuri, i el cadmi, tots dos molt tòxics, i fonts d'importants contaminacions.

La majoria de tots nosaltres, llença les piles a la paperera, inconscients o insensibilitzats amb les conseqüències que d'aquesta acció es poden derivar.

Aquestes, van a parar als abocadors on es rovellen i descomponen deixant anar el mercuri o cadmi que contenen. Les piles que s'incineren amb les escombraries emeten perillosos metalls a l'atmosfera.

El cert és que, fins fa poc, a molts municipis catalans, gent sensibilitzada amb el tema no sabia què fer-ne quan es trobava amb una pila gastada a les mans. És un greu problema, que precisa solució.

Integrant la campanya de recollida de deixalles i materials recuperables, que des de l'Ajuntament

s'ha iniciat, i amb el suport material i de servei de la Generalitat de Catalunya, us demanem la vostra integració i col·laboració a la campanya de recollida de piles.

Arreu de la nostra vila, en els establiments adherits a la campanya, hi podreu trobar contenidors de recollida de piles, i també a l'Oficina de Turisme de l'Ajuntament on podreu dipositar tota mena de piles gastades que tingueu per casa.

Si vols més raons... Sabies que...?

- L'exposició prolongada de mercuri causa malalties i pot afectar el comportament. Durant el segle XVII, els fabricants de barrets que feien servir el mercuri per tractar el feltre i la pell es comportaven de manera estranya, els modificava el comportament. Ningú no sabia que els barrets eren els causants d'aquests efectes. D'aquí venia l'expressió "boig com un barret" i el "Barretaire Foll" del llibre *Alicia al país de les meravelles*. D'aquí mateix també bé l'expressió que molt habitualment utilitzem "tocat del barret".

- La mitjana anual del mercuri que s'empra a les piles supera quatre vegades els límits sobre la quantitat de mercuri permessa a les escombraries.

- A partir de 1993, i d'acord amb la Directiva Europea del 18 de març de 1991, els índexs de toxicitat de les piles es reduiran notablement. Les piles alcalines no podran sobrepassar el 0,025% de mercuri.

- A Catalunya, ja disposem d'una empresa que recupera el mercuri de piles ja gastades per poder-ne fabricar de noves.

Dades extretes del llibre:

50 coses senzilles que tu pots fer per salvar la Terra.

(The earth Works Group). Editat per "la Caixa".

Disponible a la Biblioteca Salvador Raurich de Begur.

Cultura

Programació Sala d'Exposicions Municipal Primavera-estiu 1995

– Del 17 al 23 d'abril
Història de la pintura. Interpretada pels alumnes de l'Escola Doctor Arruga.

– Del 15 al 25 de maig.
Exposició labors.

– Del 3 al 18 de juny
Exposició de Fotografies de Josep Carreras i Riera.

– Del 21 al 29 de juny
Manualitats artesanals.

– De l'1 al 15 de juliol
Sr. Francesc Ferrando.

– Del 18 al 30 de juliol
Meme Detràs.

– De l'1 al 15 d'agost
Torrent Pagès.

– Del 17 al 31 d'agost
Cristóbal Gabarrón.

– Del 7 al 17 de setembre
Exposició concurs "Begur un tema per a artistes".