

ES PEDRIS LLARG



Núm. 28
TRIMESTRAL
Juny
1994

Revista Municipal d'Informació i Cultura

BEGUR/ESCLANYÀ

EDITORIAL

Des de l'última revista han passat diverses coses de les quals caldria deixar constància, tot seguit la línia de la nostra publicació municipal que té un doble vessant: informatiu de tot el que passa a Begur i de col·laboració de persones de la vila i de fora amb articles de tipus històric i cultural.

L'Ajuntament ha instal·lat un rellotge controlador d'horari del personal. Això s'ha fet per tenir constància per escrit de les hores treballades per cada empleat. Val a dir que els primers resultats posen en evidència un elevat grau del compliment d'horaris; cada treballador té una fitxa individual en la qual es reflecteix l'hora d'entrada i sortida i al final de mes, juntament amb la fulla de la nòmina, cada treballador rep la fulla resum del període treballat amb el saldo d'hores a favor o en contra del treballador.

També hem estrenat un nou lloc de càrrega i descàrrega a l'aparcament de la Casa Gran. Prèviament unes petites obres de condicionament, hem tret els camions de la plaça de la Vila i s'ha aconseguit recuperar un espai cèntric que, en moments claus, quedava tapat pels camions.

Hem signat un conveni amb l'empresa que va construir l'aparcament subterrani de l'Onze de Setembre i fruit d'això ha estat la recuperació de la plaça superior. Conjuntament hem instaurat una zona blava, des del mes de juny fins a setembre, per afavorir la rotació d'aparcaments i potenciar la zona comercial del centre del poble.

Tot plegat ens porta a l'inici d'una nova temporada turística, per a la qual ens hem estat preparant tot l'any. Confiam que les previsions es compleixin i siguin d'allò més òptimes, com tots voldríem. En tot cas ja ho comentarem al proper número del mes de setembre.



Revista Municipal
d'Informació i Cultura

Núm. 28
TRIMESTRAL
Juny 1994

* * *

Edita:

Ajuntament de Begur

Redacció:

Arxiu Històric Municipal

Imprimeix:

Impremta Palé, SAL
Clavé, 35 - Palafrugell

Dipòsit legal:

Gi - 802 - 1987

* * *

Els conceptes i opinions sostinguts en els articles signats que apareixen en **ES PEDRÍS LLARG** no representen, necessàriament, l'opinió d'aquesta revista.

Recordem que les pàgines d'**ES PEDRÍS LLARG** són obertes a tothom. Qualsevol persona que vulgui emetre llur opinió o col·laborar en la revista ha de lliurar els originals a la Redacció, fent-hi constar les seves dades personals i el seu telèfon, sense que això suposi cap compromís de publicació dels articles que no s'hagin sol·licitat expressament.

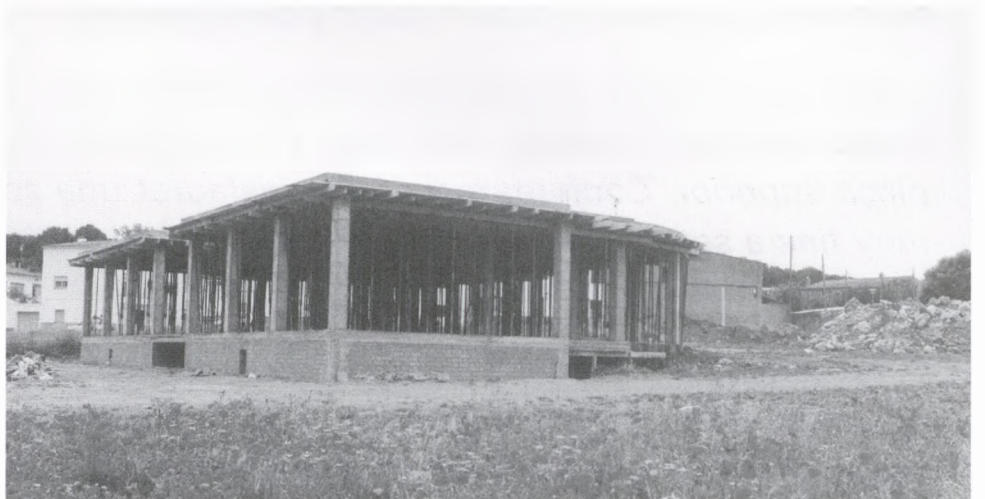
Brigada Municipal



Es modifica l'entrada al pàrquing del carrer Bonaventura Sabater, i s'habilita com a zona de càrrega i descàrrega.



S'ha iniciat la remodelació de la plaça de l'Església d'Esclanyà.



El local polivalent d'Esclanyà comença a ser una realitat.

Resum d'inversions fetes pel Consorci de la Costa Brava els anys 1991-1992 a Begur

Amb els rebuts de l'aigua, a més del preu d'aquesta, paguem una sèrie d'impostos que pugen tant com el valor material de l'element bàsic.

Amb aquests diners es financien tot un seguit de projectes que contribueixen a millorar la nostra qualitat de vida, entre ells el Consorci de la Costa Brava, el qual durant els anys 1991-1992 ha fet les següents inversions a Begur:

ANY 1991

Millores a l'emissari de Fornells.....	5.788.828 PTA
Instal·lació d'equips de dosificació de clorur fèrric i polielectròlit a Esclanyà.....	1.701.059 PTA
Instal·lació filtre separador Stepscreen a Sa Riera.....	4.254.555 PTA
Muntatge del quadre elèctric del bombeig de Sa Riera	577.572 PTA
Instal·lació d'un descarregador de corrents de llamps al bombeig de Sa Riera.....	81.200 PTA

ANY 1992

Millora complementària al bombament i canonada d'impulsió a Aiguafreda i al barri de Son Moles	3.689.198 PTA
Bomba de recanvi per a Fornells.....	301.654 PTA
Adequació eres secatge de fangs a Esclanyà.....	860.129 PTA
Instal·lació premsa de sòlids a Sa Riera	1.553.873 PTA
Substitució d'una de les bombes a Sa Riera...	1.251.555 PTA



S'ha procedit a una plantada de pollancre, amb l'objectiu d'absorbir les aigües netes que surten de la depuradora.

Substitució d'un tram de la canonada d'impulsió al bombament de Sa Nau Perduda.....	2.447.038 PTA
Substitució d'una bomba a Fornells	1.251.555 PTA

TOTAL.....23.758.216 PTA

Les platges de Begur: aigua de qualitat

L'estat sanitari de les platges de Begur és molt positiu.

Les dades d'anàlisi setmanals es refereixen al període de màxima ocupació turística del 10 al 15 d'agost, quan les platges es troben sotmeses a la màxima agressió i al més alt nivell d'ús.

Les principals platges de Begur van tenir les següents qualificacions:

- Platja del Racó 4 estrelles
- Platja de Sa Riera 4 estrelles
- Platja d'Aiguablava 5 estrelles
- Platja de Sa Tuna 4 estrelles

5 estrelles és la màxima puntuació i equival a una qualificació d'Excel·lent, 4 estrelles equival a una qualificació de Bona. A manera de comparació, citem els resultats analítics d'altres platges de la Costa Brava.

- Desembocadura de la Muga: 2 estrelles - Deficient
- Platja de l'Estartit: 3 estrelles - Acceptable
- La Cala del Ter: 3 estrelles - Acceptable
- Platja de Pals: 3 estrelles - Acceptable

- Platja de la Fosca: 3 estrelles - Acceptable

I com a punt final informem que a partir d'aquest any la Platja Fonda també entra dins de les platges controlades pel Departament de Medi Ambient i el Consorci de la Costa Brava.

Nota: Dades procedents de la Memòria d'Activitats del Consorci de la Costa Brava dels anys 1991-1993.

Els horaris comercials

El Decret 41/1994, de 22 de febrer, d'horaris comercials (DOGC núm. 1868, de 4 de març de 1994) estableix les normes que han de regular els horaris comercials dels establiments de venda al públic de mercaderies. Entre els supòsits d'exclusió de l'horari general fixat per l'esmentat decret hi figuren els establiments comercials ubicats en zones turístiques.

Per determinar una Zona Turística, s'han de complir els requisits a què es refereix l'article 3 del Decret 41/94 i que són:

a) Els municipis en els quals, per aflluència estacional, la mitjana ponderada anual de població sigui superior al nombre de residents i el nombre d'allotjaments turístics superior al nombre d'habitatges de residència primària.

b) Que siguin llocs de gran aflluència de visitants per motius turístics.

Ambdós requisits es donen en el municipi de Begur i per tant es pot considerar municipi turístic, ja que:

A) La població del municipi, segons l'última rectificació padronal és de 2.920 habitants. Al contrari, n'agafem els quilograms d'escombraries anuals que genera el municipi i, a partir del ratio 1 habitant - 1,5 quilograms d'escombraries al dia, ens trobem que la mitjana ponderada anual de població és superior el nombre de residents, tal com s'especifica a continuació:

Recollida d'escombraries = 5.048 tona/any

5.048.000 kg: 365 dies = 13.830 kg/dia

13.830 kg/dia : 1,5 kg pers./dia = 9.220

Això representa que la població mitjana anual de Begur és de 9.220 habitants.

B) Igualment, el nombre d'allotjaments turístics és molt superior al nombre d'habitants de 1^a residència, perquè existeixen a Begur 52 urbanitzacions que representen 4.000 unitats d'urbana, de les quals 1.300 aproximadament són de 1a residència i la resta, habitatges de 2a residència (sense comptar els hotels i fondes).

C) No cal estendre's gaire en aquest punt. Tothom sap que Begur, situat al bell mig de la Costa Brava, forma un dels racons més atractius i emblemàtics de Catalunya, i hi estan enclavades les cales més boniques del litoral mediterrà (Sa Tuna, Sa Riera, l'Illa Roja, Aiguablava, Fornells, etc.).

En complir-se, doncs, els requisits fixats en el Decret es demana l'excepcionalitat del municipi de Begur pel que fa al compliment dels horaris comercials reglamentaris de tal manera que els establiments comercials de venda al públic de mercaderies puguin romandre oberts al públic tots els diumenges i dies festius, (de 9 a 1 i de 4 a 10) aprofitant d'aquesta manera els ingressos que puguin deixar els nombrosos visitants del municipi durant el cap de setmana.

La present proposta ha estat aprovada per la Comissió de Govern de l'Ajuntament de Begur, del dia 12 d'abril de 1994.

Els aparcaments i les millores viàries

A Begur existeixen degudament condicionades més de 1.000 places de pàrquing, amb la qual cosa, i en aparença, no ha d'haver-hi cap problema d'aparcament. No obstant això, molts conductors opten constantment per aparcar dins el casc del poble, amb les conseqüents dificultats de circulació que això comporta. Cal apuntar que al centre del poble hi ha establert un període de trenta minuts d'aparcament gratuït, però cal recordar, també, que és important fer un bon ús dels pàrquings completament gratuïts que hi ha als voltants, en zones properes al centre.

D'altra banda, informem que a l'objecte de descol·lapsar la plaça de la vila, i recuperar absolutament el pedris com a indret d'oci i descans dels vilatans, s'ha restringit la zona de càrrega i descàrrega, condicionant per desenvolupar aquesta tasca el pàrquing de davant les galeries de la Casa Gran, en el període de temps comprès entre les 8 i les 15 hores.

Finalment, cal fer saber que els carrers de Santa Reparada, Can Puig, Sant Josep, Santa Anna i Sant Miquel tenen des d'ara una única direcció, i que s'estan regulant els accessos a Sa Riera, Sa Tuna i Fornells.



Es vol procurar descol·lapsar la plaça, i deixar més llibertat als usuaris del pedris (Foto extreta de *Les Guies d'El Punt*, núm. 5).

El Servei d'Ajuda a Domicili (SAD) a Begur

Amb l'objectiu de garantir un desenvolupament satisfactori de la persona en el seu medi, amb garanties d'una atenció adequada, i en aquells casos en què es faci necessari donar un suport personal, atenció i ajut, especialment a les persones amb dificultats de desenvolupament, manca d'autonomia personal, disminució o una problemàtica familiar especial; els Serveis Socials d'Atenció Primària de l'Ajuntament de Begur disposen d'un Servei d'Ajuda a Domicili per a totes aquelles persones que ho puguin necessitar, servei que l'Ajuntament ja feia temps tenia planificat i ganes d'oferir.

Es tracta d'un servei dirigit a tots els grups d'edat, que actua de manera preventiva, educativa i assistencial. La intervenció es fa en el mateix domicili i pot anar dirigida a la persona, a la família, a la llar, i també a l'entorn comunitari.

Majoritàriament l'ajuda a domicili sol ser més necessària en les persones grans (i Begur d'aquest fet n'és un clar exemple), perquè és un dels sectors de la població amb més dependència socio-sanitària. En el cas de la vellesa, a tall d'exemple, un dels objectius específics del SAD podria ser el d'allargar tant de temps com sigui possible l'estada de la persona d'edat avançada a la seva pròpia llar, i evitar així, internaments innecessaris. Es podria aplicar el SAD com a instrument de suport a la família o a l'avi que es trobi sol, etc.

En la infància i l'adolescència també pot ser necessari el SAD, quan es donin situacions de risc personal i/o conflictes familiars.

Les persones adultes també el poden necessitar amb l'objectiu d'evitar possibles internaments (podria ser el cas de persones amb disminució física o psíquica, o malaltia orgànica), ajudar-los a mantenir la seva autonomia personal, i donar el suport personal i familiar necessari.

El SAD és gestionat i ofert pel treballador social, o més conegut com a assistent social, que és qui valora la necessitat d'oferir el servei, i és la treballadora familiar la professional que realitza les tasques al domicili, tasques que abans s'hauran acordat amb la persona i/o família. Per tant, la treballadora familiar podríem dir que és la pro-

fessional que es responsabilitza de l'execució i gestió directa de l'atenció domiciliària.

A Begur el SAD és un servei municipal que s'ha de finançar entre l'Ajuntament, la Generalitat i les persones i/o famílies que el necessitin, tenint en compte les particularitats de cada cas. Així doncs, som a la vostra disposició per atendre les vostres peticions i informar-vos de tot allò que us interessi saber i conèixer. Podeu dirigir-vos al Departament de Serveis Socials d'Atenció Primària, a l'Ajuntament.

Marta Baldrich



Urbanisme

PERIODE	HABITATGES	HABITATGES UNIFAMILIARS AÏLLATS	HABITATGES UNIFAMILIARS ADOSSATS	HABITATGES PLURIFAMILIARS EN BLOC	ALTRES	TOTAL
1994 I TRIMESTRE	INICIATS	3	0	0	0	3
	ACABATS	3	1	2	0	6
1994 ACUMULAT	INICIATS	3	0	0	0	3
	ACABATS	3	1	2	0	6

Dades trimestrals sobre habitatge referents al municipi de Begur.
(Font: Col·legi Oficial d'Aparelladors i Arquitectes Tècnics de Girona).

Exemples de la mala gestió de l'Equip de Govern Socialista

PEDRERA SUSANNA

Lluny queden aquelles curses de camions carregats de pedra per a la construcció del port de Palamós. Benauradament, la gent ja no recorda les molèsties que ocasionà aquella brutal extracció, ni les queixes dels nostres visitants a principis d'aquell estiu. Malgrat les queixes dels veïns, des del grup municipal de CiU, i l'ordre de la Conselleria de Medi Ambient d'aturar l'extracció, l'Ajuntament, fent-ne cas omís, no va aturar l'activitat extractiva fins que Palamós va disposar de suficient pedra.

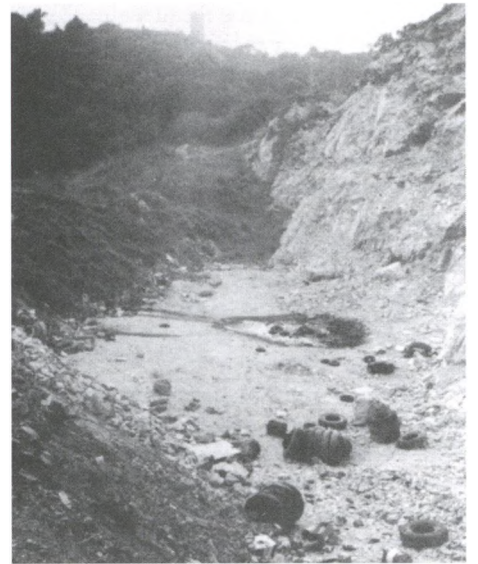
El grup municipal del PSC-CUBE no en va tenir prou amb aquesta agressió ecològica (caldría recordar la política ecologista que predicava aquest grup el 87) que, davant la pressió de l'oposició, va actuar de forma prepotent i precipitada en contra de la resta de pedreres del municipi en un intent de justificar-se.

Han passat més de dos anys, i quin benefici n'ha tret Begur d'aquell

atemptat a la natura? Cap ni un, i difícilment en pot tenir algun que justifiqui una actuació que va conmovre les entranyes de la població.

En el seu moment els responsables dipositaren una fiança per garantir la restauració de l'avaría feta, i ara tot sembla voler dir que prefereixen perdre l'esmentada fiança i oblidar-se de la restauració de la pedrera. Davant d'aquesta situació, ara el Sr. Alsina dóna la culpa a la Generalitat, que segons ell té el projecte encallat.

Es nota, senyor Alsina, que és responsabilitat de les seves actuacions. Queda clar, que no es pot anar per lliure en temes que cal comptar i concretar amb d'altres administracions (temes com la Calera, el port esportiu, la pedrera Susanna, etc.). És molt fàcil carregar el mort a les altres administracions quan l'Ajuntament després d'iniciar una determinada actuació no té la capacitat per resoldre-la. Estem segurs que si el tema de l'esmentada pedrera s'hagués tractat amb la Conselleria de Medi



Ambient aquesta agressió ecològica no s'hauria portat a terme.

Ara caldría que el senyor Alsina donés una explicació mínimament creïble, almenys per no donar peu als més mal pensats a sospitar que van primer els interessos particulars per sobre dels de la població.

LA ZONA INDUSTRIAL

És evident que poca credibilitat pot tenir un Ajuntament quan actua d'una forma que de ben segur no es permetria a una entitat privada.

Com a administració més propera al ciutadà, els ajuntaments necessiten ser coherents i responsables a l'hora de prendre decisions. La improvisació, la prepotència, la manca de diàleg i la precipitació no són bones conselleres per governar un Ajuntament. Bona part d'aquests defectes es reflecteixen en l'actuació de

l'Equip de Govern en el que fa referència al tema de la "Zona Industrial".

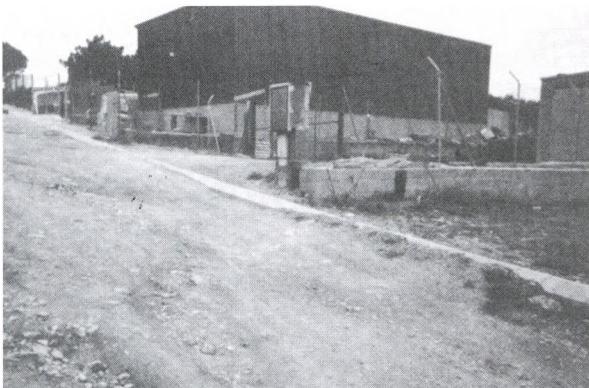
En el Ple celebrat el 26 d'abril d'enguany, el Grup Socialista va aprovar les bases per a la subhasta de les parcel·les de la "Zona Industrial". Davant la sorpresa dels que estem a l'oposició, l'Equip de Govern va aprovar i donar llum verda a un dels nyaps més cridaner i increïble que es pot portar a terme. Com és possible que l'Ajuntament intenti vendre unes parcel·les que no reuneixen les condicions mínimes i necessàries? La zona en qüestió es troba en aquests moments en un estat deplorable, sinó que ho preguntin a qualsevol begurenc que s'hi hagi apropiat, i és una broma de mal gust posar-les a la venda.

Es permetria a un particular vendre qualsevol producte en mal estat, amb el sol compromís que un cop

venut el condicionerà? Amb bon criteri és evident que la resposta és no. Doncs bé, això és el que vol fer l'Ajuntament.

L'Equip de Govern decidí en un determinat moment crear aquesta Zona Industrial. Ara la seva obligació és equipar-la (enquitrinar l'accés, delimitar les parcel·les, construir-hi les voreres, fer la instal·lació de la infraestructura de clavegueram i enlluminat, etc.) i un cop estigui condicionada, posar-la a la venda, exigint un, mínim de rigor urbanístic en els projectes.

El cost de les obres d'equipament (més de vint milions), ens dóna una idea del lamentable estat actual. Esperem una ràpida sensibilització i rectificació de l'Equip de Govern pel que fa aquest tema, de manera que el producte resultant sigui engrescador per als industrials amb capacitat d'invertir-hi, ja que ara per ara, els possibles compradors, en mirar-se les parcel·les, en surten deprimits.



Pràctiques d'ecologia marina de la Universitat de Girona al Centre d'Estudis del Mar de Begur (NEREO)

Fruit del conveni de col·laboració científica entre NEREO i la Universitat de Girona, enguany una vintena d'alumnes d'Ecologia Marina, de la llicenciatura de Biologia, han realitzat les pràctiques de mar al Centre d'Estudis del Mar (Mas d'en Pinc) de Begur. L'estada, acompanyats de tres professors, ha estat del 18 al 21 de maig i ha permès de realitzar unes pràctiques intenses, amb uns horaris que anaven de 8 del matí fins a 9 del vespre.

Un dels objectius era fer un estudi comparatiu de les comunitats d'organismes mediolitorals (que viuen a trenc d'onades), infralitorals (que viuen en fons fins a 50 m, límit dels alguers de posidònia), circalitorals (que viuen en fons de la plataforma continental, on es pesca amb l'art de la vaca) i batials (que viuen en fons del talús continental, on es pesca la gamba). Aquest estudi comparatiu s'ha realitzat a partir de mostres preses a Fornells, a la Reserva de Ses Negres, pescant amb sonsera davant de Sa Riera i amb tresmalls davant de Cap Sa Sal, i analitzant la brossa (tot allò que no es ven i que es tornaria al mar) d'algunes barques de pesca de Palamós.

Durant les pesques, fou sorprenent la captura de gran quantitat d'uns organismes gelatinosos, que

curullaven l'art i no deixaven que treballés bé. A un inexpert poden semblar-li ous o cries de medusa, i aquest fet en la darrera quinzena de maig ha fet córrer tinta als diaris i a més d'un banyista a les platges de l'Empordà. En realitat és el llepó (un tunicat anomenat científicament *Thalia democratica*) i una salpa (*Salpa maxima*), que cal dir que són inofensius.

Un estudi especial ha estat el de les comunitats d'un tunel submarí, ara anomenat d'Ariadna, que hi ha a la Creu, dins de la Reserva de Ses Negres. El seu interès rau en el fet que hom pot observar com a mesura que ens hi endinsem, van canviant els organismes en una quasi imperceptible substitució cap a organismes esciàfils (aquells que prefereixen la foscor). Com a cosa anecdòtica es pot esmentar que a la part més fosca, durant el dia, s'hi acumulen unes petites gambetes (misidacis) que s'hi troben a milions, amagant-se dels peixos que sens dubte se'ls voldrien menjar; a la nit, però, emparant-se en la foscor, surten a menjar fora del túnel.

Aquest estudi, atès que no tothom té la titulació requerida per fer immersió amb botelles, s'ha realitzat sobre una successió de fotografies preses dies abans en aquell mateix indret amb càmeres especials.

El darrer estudi ha estat el del plàncton (organismes microscòpics que viuen suspesos a l'aigua) per al qual s'han realitzat pesques amb unes mànegues especials, al migdia i la mitja nit per tal de comprovar com molts d'aquest organismes viuen a fondària durant el dia (allà on és fosc i són difícils de veure pels peixos) i remunten, cents de metres en alguns casos, fins a la superfície per alimentar-se durant la nit quan la foscor els protegeix.

Cal dir que aquestes pràctiques haurien estat molt difícils de realitzar-les des de Girona estant, i que han estat un èxit en gran mesura per la col·laboració de NEREO, que ha posat



a la nostra disposició la seva infraestructura: barques, material d'immersió, càmeres submarines, laboratoris, aquaris... i la seva dedicació. Són ells els que han tingut cura de l'organització, de demanar les imprescindibles autoritzacions a la Direcció General de Pesca Marítima per mostrejar a la Reserva o a la Comandància de Marina per poder embarcar estudiants a la barca de pesca. A més, gràcies a aquesta Associació hem pogut establir un conveni tripartit amb la Fundació "La Caixa" segons el qual aquesta entitat subvenciona aquestes pràctiques que es realitzen en gran part a la Reserva de Ses Negres. Aquest fet ha possibilitat la nostra estada durant quatre dies a Begur, a l'Hotel Residència Rosa i al Restaurant Fonda Caner (que, per cert, ens han atès molt bé i pensem repetir l'any que ve), i també a l'adquisició de material científic que també serà d'utilitat per als estudis que NEREO promou a la Reserva.

Volem agrair molt especialment a en Paco i el seu fill Francesc, pescadors de Sa Riera, la col·laboració que ens han dedicat amb la pesca del sonso i amb els tresmalls, malgrat les marejades d'alguns passatgers. Com a fet anecdòtic cal fer esment que ens vàrem embarcar a la barca *Cruyff* l'endemà de la desfeta del Barça a Atenes, sense que això fos cap mal presagi per a les nostres pràctiques.

Ramon Moreno Amich

Professor d'Ecologia, Departament de Ciències Ambientals de la Universitat de Girona



Balanç poliesportiu: temporada 1993-1994

Estem finalitzant la temporada 1993-94 pel que fa a tots els esports en els quals el nostre Patronat té representació, així doncs de les competicions que organitza el Consell Esportiu del Baix Empordà han acabat totes les lligues en les quals participaven, tant com a Escola Dr. Arruga com a C.F. Begur.

Els resultats obtinguts, tot i que no són el més important, no deixen de ser força satisfactoris, perquè s'han aconseguit un nombre d'equips classificats per a les finals comarcals, provincials i finalment a les fases finals de Catalunya, la qual cosa significa que el treball que es realitza des del Patronat d'Esports és un treball ben fet i responsable.

Participant com a Escola Dr. Arruga i en bàsquet, el Patronat ha presentat els següents equips:

Equips femenins: 1 aleví; 2 infantils A i B. Equips masculins: 1 aleví; 2 infantils A i B.

De tots ells i un cop finalitzades les lligues, els equips aleví masculí, infantil femení A i infantil masculí A es varen classificar per jugar les finals comarcals quedant tots ells en 2n lloc.

Dels equips de Volei que hem presentat, dos infantils femenins i un infantil masculí com a Escola Dr. Arruga i un cadet femení com a Club Volei Begur, han quedat classificats per a les finals de Catalunya els equips infantil femení A, infantil masculí i cadet femení.

L'equip de Futbol-5 Escola Dr. Arruga de categoria infantil ha quedat classificat en 3r lloc.

Dels equips de futbol (CF Begur) l'equip de futbol-7 ha quedat classificat en penúltima posició, si bé s'ha de tenir en compte que hi participen nens que no arriben a l'edat establerta per aquesta categoria.

Els equips aleví cadet hem fet un paper força discret, però preparant el que serà sens dubte, una propera temporada molt més positiva.

S'ha continuat fent l'escola Pre-esportiva per a mainada de 6 a 8 anys que aquest any ha tingut una forta participació d'alumnes a càrrec d'un nou monitor que ha fet una feina realment mereixedora del nostre aplaudiment.

S'han realitzat els cursets de tennis i esquaix que habitualment es realitzen a les instal·lacions de la Font de Baix.

El Patronat ha organitzat el I Cros Escolar de la temporada amb una participació de 350 corredors de tota la comarca.



Equip voleibol infantil femení. Campió provincial. Campionat escolar.

S'ha organitzat la participació en la Cursa del carrer Nou de Girona i la Cursa del Corte Inglés a Barcelona.

En activitats de lleure s'ha organitzat com cada any el Campionat d'escacs, en el qual participaren 10 jugadors.

I finalment s'ha recuperat l'activitat de Manteniment per a Adults que es realitza en el Pavelló d'Esports els dimarts i dijous tant al matí com al vespre amb un total de quaranta participants.

Seguidament hi trobareu un resum de totes les activitats i nombre de gent que hi participa.

RELACIÓ DE JUGADORS/RES DELS EQUIPS DEL PATRONAT MUNICIPAL D'ESPORTS DE BEGUR

Bàsquet infantil masculí

Jugadors: Toni Gallego, Marc Nieto, Josep Pereira, Víctor Molina, Maties Carreras, Carles Rodríguez, Carles Sánchez, Marc Soler, Carles Caner, Jordi Martínes, Adrià Cobo, Giogio di Palma, Quimet Fassbender, Enric Rodríguez, Jordi Jacomet, David Frigola, i Ernest Sais. *Entrenador:* Joan Josep Segura i València.

Bàsquet aleví masculí

Jugadors: Jordi Plaja, Javi Lozano, Xavier Cufinya, Juli Sánchez, Manel Carreras, David Ramírez, Quim Sánchez, Ivan Díaz i Adrià Rodríguez. *Entrenador:* Enric Ribera i Fontanillas.

Bàsquet-voleibol femení aleví

Jugadores: Esther Guirado, Pili Molina, Mariona Moreno, Nora Aharchi, Mireia Bofill, Tània Carreras, Anna Revoltós, Mireia García, Cristina Viñas, Isabel Muñoz, Isabel Ruiz, Carme Fassbender, Alba Rodríguez i

Raquel Martínez. *Entrenador:* Rogeli Nieto-Márquez i Mascort, Miriam Moisset i Gil.

Bàsquet-voleibol infantil femení

Jugadores: Verónica Vázquez, Sara Merroun, Tània Segura, Alèxia Frigola, Belén Ruiz, Vanessa Vázquez, Anna Canet, Elena Alsina, Verónica Hidalgo, Lídia Ponsatí, Sabrina Molina, María José Gómez, Marta Cullell, Liora Chávez, Vanessa Espineira, Elena Pérez, Clara Martínez, Brisa Rebés, Iolanda Payet i Sandra Cárdenas. *Entrenador:* Rogeli Nieto-Márquez i Mascort.

Voleibol cadets femení

Jugadores: Neus Cerrato, Yolanda Carmen, Núria Pi, Cristina Rodríguez, Elena Ponsatí, Sandra Molina, Isabel Sais, Bibiana Leyes, Lina Molina, Anna Vázquez, Miriam Nieto-Márquez i Susanna del Río. *Entrenador:* Joan Carles Abad i Isern.

Pre-esportiva

Manel Kost, Beatriz Juan, Cristina Ramírez, Eric Ramírez, Neus Collado, Marc Fiol, Anna Orejuela, Susana Cobo, Marina Bonfill, Neus Lafont, Marta Muñoz, Martí Moreno, Adrià López, Marta Baustista, Laura Guirado Anna Cerrato, Aniol Sáez, Adrià Lozano, Irma Molero, Estibaliz Cané i Sara Segura. *Monitor:* Gianpiero Piscopo.

Futbol-5

Àngel Cobo, David Ribera, Gabriel Romero, Joan Pruneda, David Ruiz, Albert Miranda i Xavi Molina.

Futbol-7

M. Àngel Osuna, Carlos Arribas, J. Carlos Hernández, David Morillas, Josep Toribio, Eduardo Pulido, Víctor Vázquez, M. Àngel Moreno, Mario Argüelles i Javier Caballero. *Entrenador:* Pere Méndez Àngel.



Equip voleibol cadet femení. Campió provincial. Campionat escolar.

XI Festa de l'arbre a Begur I Festa de l'arbre a Esclanyà

El propassat dia 6 de març, es va celebrar la XI Festa de l'arbre a Begur, a la zona verda del carrer Dalmai Bernat, mentre que a Esclanyà es duïa a terme la seva I Festa, a la zona de Font Martina.

Entre les dues festes es van plantar un total de 63 arbres, dels quals la gran majoria corresponien a espècies autòctones de la nostra contrada, com el pi pinyoner (*Pinus Pinea*) i les alzines (*Quercus ilex*), cedides gratuïtament pel Departament d'Agricultura, Ramaderia i Pesca de la Generalitat de Catalunya.

A tots dos llocs la festa es va acabar amb un esmorzar col·lectiu, a base d'entrepans i sardines a la brasa, que va preparar l'Associació de Pares de les escoles i altres col·laboradors. Finalment es van repartir els premis del concurs de cartells anunciadors de la festa.

Tanmateix, a les Sales d'Exposicions del Centre Escoles Velles es va muntar una exposició monogràfica amb tots els cartells premiats al llarg d'aquests 10 anys de realització de la festa, on es podien repassar totes les contrades on s'havien dut a terme les plantades: la falda del



Castell, la Pineda d'es Carrillo, la zona de Carmen Amaya, l'arbreda...

Amb aquesta festa esperem que molts de nens hagin après a conèixer amb la natura i a sentir-se orgullosos d'haver-hi participat, plantant any rera any algun arbre per enriquir la seva vida i la de la comunitat.

Curset de sardanes

Al llarg del mes de febrer es va dur a terme el ja anunciat curset d'aprenentatge de sardanes, de la mà de la que és la directora dels esbarts dansaires Mestre Sirés i Vedruna, la Sra. Eulàlia Hortal.

Dotze interessats van acudir a les seves classes que es van fer nocturnament al Casino Cultural.

A les sessions es va combinar la part pràctica juntament amb la teòrica. Es va començar per un repàs general de la història de la sardana. Del seu naixement en terres de l'Empordà i la Selva com a dansa amb arrels religioses, i de la seva nova forma moderna, allà per l'any 1850 de mans del músic Pep Ventura

i de la seva coneguda tenora.

D'ençà d'aleshores es començà a estendre per tota la geografia catalana.

Els interessats van conèixer la composició de la cobla, els seus trets més característics i els seus instruments. Les trompetes, el trombó, els fiscorns, el contrabaix, el flabiol i el tamborí, les tibles i les tenores.

Les maneres de ballar la sardana, que totes elles estan compostes de 10 parts o "tirades", de les quals quatre són de "curts" i sis de "llargs", que les curtes són idèntiques entre elles i les llargues també.

L'aprenentatge de comptar els compassos, d'establir la llargada dels curts i llargs. Saber puntejar i parar

les diverses tirades, el salt, els contrapunts i el cop final o fora.

El curs va servir per reafirmar i corregir els coneixements que ja tenien alguns dels participants, i orientar els que partien de zero. Tots van poder constatar la dificultat de la dansa i la necessitat de practicar per reafirmar els coneixements donats. I del fet que ara coneixien el perquè estan tan orgullosos els pocs balladors que saben comptar i establir tota una sardana.

Els participants del curs van brindar a la fi del curset amb cava "dins d'un porró" i mentre esperen "l'examen final" amb les sardanes dels dissabtes a la nit d'aquest proper estiu.

(ve de la pàgina anterior)

Futbol cadets

Jugadors: Francisco Pérez, Jordi Díaz, Diego Soro, Juan Rodríguez, Gabriel Romero, Ramon Rueda, Raúl Hidalgo, Oscar Hidalgo, George de Castro, Vicenç Costa, Màxim Agudo, Carlos Suñer, Raül Costa, David Toribio, Àlex Contreras, Francesc Ortega, Albert Sánchez i Carlos García. **Entrenador:** Frederic Savalls i Grassot.

Futbol alevins

Jugadors: David Robles, Santi del Río, Carlos Alonso, Sergio Arribas, Jordi Rallo, Manuel Hernández, Jordi Andreu, Jordi Ragel, Marc Moscoso, Francesc Esteve, Gerard Rodríguez, Esteban Lozano, Gerard Carrasco, Joan Davan, Aitor Lara, Antonio Osuna, **Entrenador:** Antonio Jesús Alonso Hernández.

Final Campionat d'escacs local Begur 93

Participants: Màxim Agudo, Carles Arnau, Àngel Burgàs, Gilbert Frigola, Amaury de T., Josep Echevarría,

Teodoro, Ricardo Soler, Jaume Cane, Joaquim Cullell.

D'aquestes dades i segons el Consell Esportiu del Baix Empordà en l'informe que realitza al final de cada temporada se'n desprèn que el poble de Begur és el que té major tant per cent d'esportistes per nombre d'habitants, fet que és possible gràcies a l'esforç d'una colla de monitors que amb tota la il·lusió de què són capaços fan que Begur sigui conegut arreu de les comarques gironines com a un poble sa i esportiu.

Els minerals del terme municipal de Begur

L'activitat relacionada amb l'aprofitament de recursos naturals de caràcter mineral (roques i minerals) ha estat, fins fa pocs anys, important al municipi de Begur. Les pedreres, les sorres i les terreres, en la seva major part inactives i restaurades (o en fase de restauració), hi són molt abundants. La mineria, en canvi, no ha tingut mai un grau de desenvolupament apreciable a Begur, ben al contrari del que ha succeït en altres àrees veïnes, sobretot a les rodalies de Mont-ras i de Llofriu, que han estat centres d'una important activitat minera en diferents moments de la història.

La mina "Francisqueta" de Cap sa Sal, que aprofitava uns filonets de galena; la mina "Teodoric" de la Punta de la Creu, que explotava limonita i altres minerals de ferro; les petites cates d'extracció d'òxids de ferro de la Punta Espinuda; i també la mina del mas Rostei, d'aprofitament dubtós, són les úniques explotacions mineres presents al terme municipal de Begur de què tenim notícia. En tots els casos es tracta d'obres antigues i d'escassa o nul·la rendibilitat.

Això no obstant, al municipi de Begur hi ha una gran diversitat de minerals a causa de, fonamentalment, la notable varietat litològica del seu subsòl. Així, la major part del seu territori està constituït per roques sedimentàries paleozoïques transformades en diferents menes de roques metamòrfiques. D'altra banda, hi ha tot un regitzell de roques plutòniques i filonianes, en la seva majoria pertanyents també a l'era primària. Finalment, existeixen diferents tipus de roques sedimentàries tant de l'era terciària com de la quaternària.

En aquesta nota es presenta una llista de les espècies minerals procedents d'aquesta zona que es troben a la col·lecció de minerals i roques de la Unitat de Geologia de la Universitat de Girona i a la col·lecció Roqué. Cal dir que no es tenen en compte els minerals originaris de terres més o menys llunyanes que, per diferents causes, es poden trobar ara a Begur, com és el cas de l'olivina i del sílex.

De cada espècie mineral citada es donen la seva composició química, el seu sistema cristal·lí i les localitats on

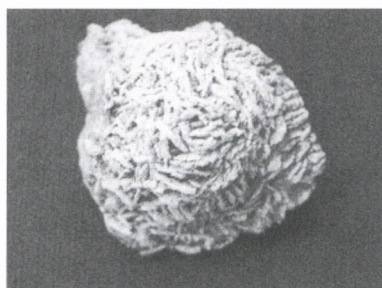


Pirolusita dendrítica (mineral fosc) sobre un marbre dolomític. Mostra de 40 cm provinent de Sa Tuna (totes les mostres estan reproduïdes a la meitat de la seva mida natural).

s'ha trobat. La llista s'ordena seguint la classificació d'STRUNZ, basada en la composició química dels minerals. L'asterisc (*) indica que el mineral només es troba en cristalls microscòpics.

ELEMENTS.- Grafit* (C - hexagonal). Forma part de les filonites de la serra de Guarda, les quals presenten una coloració negrosa a causa de la presència d'aquest mineral.

SULFURS.- Calcosina (Cu₂S - ròmbic). Es troba, en molt poca quantitat, en uns filonets de quars del Racó de Llevant (Sa Tuna). Calcopirita (CuFeS₂ - tetragonal). Apareix, associada a filonets de quars i en petites masses disseminades, a l'Alt de Sant Pau (Sa Tuna) i a Ses Negres. Galena (PbS - regular). Constitueix un filó d'uns 20 cm de gruix a Cap sa Sal, el qual va ser explotat per la mina "Francisqueta". També es troba a Sa Tuna i a Ses Negres, però en molt poca quantitat. Pirita (FeS₂ - regular). Es troba en forma de petits cristalls hexaèdrics, totalment o parcialment alterats a limonita, a Sa Tuna, a Ses Negres, a la cala del Rei (Sa Riera) i a Cap sa Sal, entre altres localitats. A Es Mal Pas

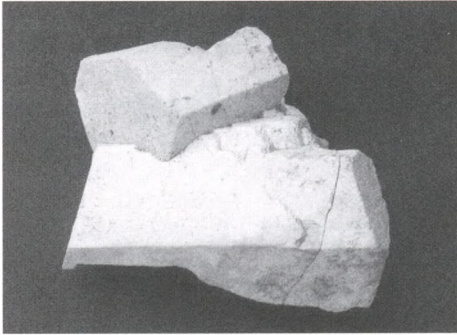


Agregat en roseta de dolomita. Alt de Sant Pau (Sa Tuna).

(platja Fonda) constitueix masses estratiformes, associades a magnetita. Molibdenita (MoS₂ - hexagonal). Es localitza esporàdicament als leucogranits d'Aigua Blava, a l'interior de nínxols pegmàtics.

ÒXIDS.- Cuprita (Cu₂O - regular). Es troba a l'Alt de Sant Pau (Sa Tuna), on s'ha generat per l'alteració de la calcopirita. Magnetita (Fe₃O₄ - regular). Es localitzen masses estratiformes d'aquest mineral, de fins a un metre de gruix, a Es Mal Pas (platja Fonda), a Ses Negres i a la Punta de la Creu, indret on van ser explotades. També apareix a Montcal, en forma de petits cristalls. A S'Eixugador (Sa Tuna) hi ha grans cristalls octaèdrics de magnetita, totalment alterada a limonita. Hematites o oligist (Fe₂O₃ - romboèdric). La seva varietat lenticular es troba a Montcal. Al Racó de Llevant (Sa Tuna) hi ha cristalls en forma de roseta, totalment alterats a limonita. Altres indrets on apareix l'oligist parcialment transformat en limonita són l'Illa Roja, Ses Negres i Cap sa Sal. Ilmenita* (FeTiO₃ - romboèdic). És un mineral accessori dels dics de composició quarsdiorítica de la Font d'es Gravat i de Sa Tuna, i també dels microgranits de la Punta de la Creu i de l'Illa Roja. Rútil* (TiO₂ - tetragonal). S'ha observat en algunes roques metamòrfiques de la platja Fonda. Pirolusita (MnO₂ - tetragonal). La varietat dendrítica d'aquest mineral apareix en totes les roques metamòrfiques i ígnies de Begur. Són especialment vistoses algunes mostres recollides a Sa Tuna. Goethita (FeOOH - ròmbic). Al Racó de Llevant (Sa Tuna) es localitzen alguns agregats botrioides de goethita. També es troba a l'Illa Roja i a Cap sa Sal. Limonita (Fe₂O₃.nH₂O - amorf). Apareix, entre altres indrets, a Sa Tuna, a Ses Negres, a Es Mal Pas, a l'Illa Roja, a la Punta de la Creu, a Montcal i a Cap sa Sal, essent sempre el producte de l'alteració d'altres minerals de ferro. Òpal (SiO₂.nH₂O - amorf). Constitueix petites crostes i estalagmites a l'interior de cavitats (tafoni) presents als leucogranits d'Aigua Blava.

CARBONATS.- Siderita (FeCO₃ - romboèdric). S'ha trobat a Sa Riera i



Ortosa. Cristalls recollits en un nínxol pegmatític a Tamariu (Palafrugell).

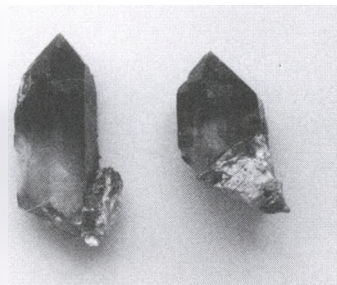
a Sa Tuna. Calcita (CaCO_3 - romboèdric). Apareix ben cristallitzada a l'interior de les esquerdes que afecten els marbres paleozoics i les calcàries terciàries, perquè aquestes roques estan formades essencialment per ella. Hi ha cristalls ben formats a la pedrera del mas Pinc, a platja Fonda, a l'Alt de Sant Pau (Sa Tuna), a l'Alzinar Gran (Esclanyà), a Montcal i a Cap sa Sal. Dolomita ($\text{CaMg}(\text{CO}_3)_2$ - romboèdric). És el mineral que constitueix les dolomies paleozoiques, trobant-se en qualsevol dels seus afloraments. Hi ha cristalls ben desenvolupats a l'Alt de Sant Pau (Sa Tuna) i a Aigua Freda. Aragonita (CaCO_3 - ròmbic). La varietat fibrosa d'aquest mineral ha estat trobada en uns filonets de la Punta de la Creu. Atzurita ($\text{Cu}_3(\text{OH})_2(\text{CO}_3)_2$ - monoclínic). Es troba a l'Alt de Sant Pau (Sa Tuna), associada a malaquita. Malaquita ($\text{Cu}_2(\text{OH})_2(\text{CO}_3)_2$ - monoclínic). És molt abundant a l'Alt de Sant Pau (Sa Tuna), trobant-se també a Ses Negres, a la Punta de la Creu i a Montcal. Junt amb l'atzurita és el típic mineral que es genera per l'alteració dels sulfurs de coure (calcopirita i calcosina).

SULFATS.- Baritina (BaSO_4 - ròmbic). Es localitza en filons poc gruixuts a l'Alt de Sant Pau (Sa Tuna), a Ses Negres i a Cap sa Sal. Melanterita ($\text{FeSO}_4 \cdot 7\text{H}_2\text{O}$ - monoclínic). S'ha observat a Es Mal Pas (Platja Fonda), on constitueix crostes botrioides i estalactites de color groc. Es genera per l'alteració de la pirita.

FOSFATS.- Apatita* ($\text{Ca}_5(\text{PO}_4)_3(\text{F},\text{Cl},\text{OH})$ - hexagonal). És un mineral accessori de les granodiorites de les rodalies del mas Batllia.

SILICATS.- Grossulària (granat) ($\text{Ca}_3\text{Al}_2(\text{SiO}_4)_3$ - regular). Es troba a Montcal, on apareix en forma de cristalls de color verd associats a diòpsid. Almandina (granats) (Fe_3Al_2

$(\text{SiO}_4)_3$ - regular). És molt abundant als granits d'Aigua Blava, en els quals es presenta en forma de cristalls de color vermellós. Altres indrets on hi ha minerals del grup dels granats, que no hem determinat, són Ses Negres, Es Mal Pas i la platja d'es Racó. Zircó* (ZrSiO_4 - tetragonal). Com a mineral accessori es troba a les granodiorites del mas Batllia. Andalusita* (Al_2SiO_5 - ròmbic). N'hi ha a les roques metamòrfiques de la platja Fonda. Titanita o esfèn ($\text{CaTiO}(\text{SiO}_4)$ - monoclínic). Apareix associat a les granodiorites de Montcal, en forma de cristalls marronosos molt lluents. Clinozoïsit* ($(\text{Si}_2\text{O}_7)(\text{SiO}_4)(\text{Al},\text{Fe})\text{Ca}_2\text{Al}_2\text{O}(\text{OH})$ - monoclínic). S'ha detectat en un dic de composició diorítica a la Punta d'en Toni. Epidot ($\text{Ca}_2\text{Al}_2\text{O}(\text{OH})(\text{Al},\text{Fe})(\text{Si}_2\text{O}_7)(\text{SiO}_4)$ - monoclínic). Es troba associat a les granodiorites del mas Batllia, on pot arribar a constituir agregats minerals macroscòpics de color verd. Cordierita* ($(\text{Mg},\text{Fe})_2\text{Al}_4\text{Si}_5\text{O}_{18} \cdot n\text{H}_2\text{O}$ - ròmbic). Es localitza a les roques metamòrfiques de Ses Negres i de la Platja Fonda. Turmalina ($(\text{Na},\text{Ca})(\text{Li},\text{Mg},\text{Al})(\text{Al},\text{Fe},\text{Mn})_6(\text{BO}_3)_3(\text{Si}_6\text{O}_{18})(\text{OH})$ - romboèdric). La varietat ferrífera (Chorlo) es troba en alguns dics i nínxols pegmatítics de les rodalies del mas Batllia. Diòpsid ($\text{CaMgSi}_2\text{O}_6$ - monoclínic). Forma grans masses fibroses a Montcal, les quals estan associades a grossulària. Hedenbergita ($\text{CaFe}(\text{Si}_2\text{O}_6)$ - monoclínic). És un mineral molt similar a l'anterior, que es troba a la Punta de la Creu junt amb actinolita i magnetita. Augita ($(\text{Ca},\text{Na})(\text{Mg},\text{Fe},\text{Al})(\text{Si},\text{Al})_2\text{O}_6$ - monoclínic). Apareix en forma de petits cristalls de color negre als lampròfirs (camptonites) del Cap Rubí i de la Punta d'es Mut. Tremolita* ($\text{Ca}_2\text{Mg}_5(\text{Si}_4\text{O}_{11})_2(\text{OH})_2$ - monoclínic). S'ha observat a les roques metamòrfiques de l'Illa Negra. Actinolita ($\text{Ca}_2(\text{Mg},\text{Fe})_5(\text{Si}_4\text{O}_{11})_2(\text{OH})_2$ - monoclínic).



Quars. Exemples provinents de Santa Coloma de Farners.

Constitueix masses fibroses a Ses Negres i a la Punta de la Creu. Hornblenda* ($(\text{Ca},\text{Na})_{2-3}(\text{Mg},\text{Fe},\text{Al})_5\text{Si}_6(\text{Si},\text{Al})_2\text{O}_{22}(\text{OH})_2$ - monoclínic). Es troba en els dics de composició lamprofírica, presents a Aigua-Blava i a Fornells. Clorita ($(\text{Mg},\text{Fe})_3(\text{Si},\text{Al})_4\text{O}_{10}(\text{OH})_2 \cdot (\text{Mg},\text{Fe})_3(\text{OH})_6$ - monoclínic). És el mineral que dona el típic color verd a les fil.lites i pissarres de Begur. En forma de masses verdoses es localitza a Sa Nau Perduda. Moscovita (mica blanca) ($\text{KAl}_3\text{Si}_3\text{O}_{10}(\text{OH},\text{F})_2$ - monoclínic). Cristalls molt petits, sovint microscòpics, es troben en les roques metamòrfiques de Ses Negres i del Puig del mas Marquès. També apareixen en alguns leucogranits de les rodalies del mas Batllia i del mas d'en Llorc. Biotita (mica negra) ($\text{K}(\text{Mg},\text{Fe})_3(\text{Al},\text{Fe})\text{Si}_3\text{O}_{10}(\text{OH})_2$ - monoclínic). És un dels minerals essencials de les granodiorites i dels leucogranits de Begur, on apareix en forma de petits cristalls molt brillants de color negre. Glauconita ($(\text{K},\text{Na})(\text{Fe},\text{AlMg})_2(\text{SiAl})_4\text{O}_{10}(\text{OH})_2$ - monoclínic) Es troba en els gresos terciaris de la Pineda d'en Frigolet (Esclanyà), en forma de puntets de color verd fosc. Ortosa (KAlSi_3O_8 - monoclínic). És un dels constituents essencials dels leucogranits i de les granodiorites. Hi ha cristalls grans i ben desenvolupats al mas Batllia, al mas d'en Llorc, al Puig de Ses Falugues i a Aigua Blava, en dics i nínxols pegmatítics. Albita (plagiòclasi) ($(\text{NaAlSi}_3\text{O}_8$ - triclínic). Si bé és un mineral que forma part de moltes roques ígnies i metamòrfiques, només es troba en cristalls macroscòpics al mas Batllia. Altres minerals del grup de les plagiòclasis que han estat determinats a Begur són l'oligòclasi, present als granits i a les granodiorites; i la labradorita, detectada en els lampròfirs de la Punta d'es Mut. Caolinita (mineral del grup de les argiles) ($\text{Al}_2(\text{Si}_2\text{O}_5)(\text{OH})_4$ - triclínic). Es troba a l'interior de nínxols pegmatítics a Aigua Blava. Quars (SiO_2 - romboèdric). És un mineral essencial de moltes roques metamòrfiques i ígnies, que arriba a formar dics de gruix mètric, com a la Bordeta, a la Calera i a Esclanyà. Apareix molt ben cristallitzat en nínxols i dics pegmatítics al mas Batllia i a Aigua Blava.

Carles Roqué i Pau
Unitat de Geologia de la
Universitat de Girona

Ens estem apropant al cinquantenari del "boom" del turisme al nostre poble

Estem a prop de complir el cinquantenari del fenomen del "boom" del turisme. Hem patit i hem viscut un seguit de situacions i esdeveniments dels quals es poden treure experiències de tota mena. La situació ha canviat. En primer lloc, els turistes són nous. Avui, en tenim noves generacions. Molts dels actuals turistes, en general del nostre país, són els fills i els néts dels primers estiuejants dels anys cinquanta i seixanta.

Abans els oferíem les *corridas* de braus, els *souvenirs* de castanyoles panderetes i espectacles folklòrics andalusos. Avui, a més de la bona gastronomia, els oferim camps de golf, els casinos amb joc autoritzat, el submarinisme, un ample ventall de concerts de música clàssica, etc. Per tant, hem d'encetar un nou camí, ja que tot ha canviat. La nostra costa ha de respondre a la competència. Als anys cinquanta, a l'entorn de tot el Mediterrani, es van obrir un seguit de mercats competidors al nostre i els hem de combatre amb tot l'esforç possible. Entre tots hem de procurar recuperar el turisme perdut i crec que ara és el moment, ja que els altres països competidors estan passant un mal moment. Hem de tenir un tracte amable, preus no abusius i conservar la natura, que a Begur és quasi verge.

En aquells anys, a Begur, ens veiérem obligats a fer esforços de flaqueja per no perdre el tren del turisme. A marxes forçades procurarem posar-nos al nivell dels altres pobles de la Costa Brava i fórem un dels primers a fer obres de gran envergadura com la carretera de circumval·lació, la portada d'aigües amb la corresponent depuradora i clavegueram, asfaltat de carrers i carretera de Sa Riera, el telèfon automàtic i un gran seguit d'altres obres de menor importància.

Però tota època té els seus encants. Qui no recorda el bon temps del Gran Hotel Cap Sa Sal, on ens vi-

sitaren tota mena de personalitats del món artístic, intel·lectual i polític? Què seria avui Begur si aquest hotel no hagués tancat les portes per convertir-se en petits nius d'apartaments? Posats a recordar, anomenarem també altres establiments que donaren molta vida al poble: el "Jong" de Sa Tuna, un petit bar regentat per unes noies australianes; aquells balls del càmping "Comas" de Sa Riera; el pati andalús "El Gaucho" capitanejat pel secretari particular de la malaguanyada Carmen Amaya; "Sa Teranyina" aquella cova de pescadors que també va tenir el seu èxit; la sala de festes i el restaurant "Begur" dirigit per un dels *barmans* més prestigiosos de Barcelona, en Gotarda a.c.s.; el "Samboos", el soterrani d'uns estudiants, la majoria sud-americans. Qui no recorda amb nostàlgia la "Xerinola" del Sr. Martí Sora i també per què no la "Rubia" de can Mariano, transportant turistes amunt i avall de les platges, ja que en aquells temps, molt pocs posseïen cotxe?

Jo pregunto: Begur ha guanyat o perdut en allò que fa referència a la diversió i esbarjo? De temps imme-

morial, diuen que Sa Tuna era la cala preferida pels americans que en tornar de fer fortuna a les Antilles, ja començaven a anar a estiuejar. El fenomen turístic era minoritari, només unes poques famílies benestants es podien permetre el luxe d'anar a estiuejar: els de cal Sastre; els Bona; els Fiol; els Terrades; els Viscasilles; els Sabater Quixal; els Riera Rojas; els Goday; els Triadú; l'ex-batlle de Barcelona, Simarro; el Sr. Alejandro, aquell militar retirat, molt vellet, que era tanta l'afició que tenia a la pesca del volantí, que dintre el seu bot hi portava un orinal per fer el pipí, ja que gairebé no es podia moure; la família Marquès-Serrat, iniciadora i propietaria del primer hotel-restaurant "Sa Tuna".

No voldria oblidar-me del Dr. Josep M. Costa i Simon, avui ja retirat i jubilat, a qui des d'aquestes ratlles, vull dedicar un merescut homenatge, ja que se'l mereix més que molts altres. El Dr. Costa és també un dels estiuejants més antics de Sa Tuna. Seria molt difícil trobar un nen, una nena o una persona adulta de Begur, fins i tot dels immigrants més antics, a qui aquest senyor no l'hagués guarit del mal d'orella, del



Aiguablava, als anys 50.

nas o de la laringe, sempre tan carinyós i servicial. El Dr. Costa és amic i conegut de tothom, una bona persona, amable, bondadós i intel·ligent. És encara un gran mariner. Li agrada molt anar a pescar i navegar. Els anys no perdonen ningú, però ell continua conservant l'esperit i el cor d'un jove. La gent de Begur quan no anava a fer-se visitar, l'esperava a la sortida de la missa de Begur; mentre, es banyava a la platja. Sempre atenia els pacients a casa del seu bon amic l'Amador de can Nan, i més tard a la del seu gendre en Paco Font. Allà era on tenia el seu consultori gratuït. No va tenir mai un no per a ningú. Molts anys enrere, quan no hi havia la Seguretat Social, tothom era soci de les clíniques privades, en aquest cas a Begur tots érem de la Clínica l'Aliança, on ell exercia l'especialitat d'otorinolaringòleg. Quan a algun soci, malauradament, l'havien d'intervenir, forçosament havien d'anar a l'Aliança de Barcelona. Allà sempre hi trobaves l'amable i servicial Dr. Costa que t'atenia immillorablement. En els moments tristos i difícils, sempre t'aconsellava i et donava ànims per afrontar la delicada situació. Tots li desitgem molts anys de vida i salut per poder continuar tenint-lo entre nosaltres.

Referint-nos als primers estrangers que ens visitaren, no tinc pas coneixements per afirmar-ho, però segons el llibre *Begur* de l'amic Lluís Costa, l'any 1810, ens visità el general Doyle, anglès i aliat dels espanyols. Podria ser un dels primers. Ja



Aiguafreda, i al fons, Cap Sa Sal, edificació emblemàtica del boom turístic.

pels anys cinquanta i seixanta, començaren a venir els que ja anomenàvem turistes: la Sra. Violeta de la Casa Rosa; un metge francès que feia acupuntura, quan aquí encara no es coneixia i que es deia Arnó; el Dr. Rosò de Perpinyà; l'Artxò, aquell famós clarinetista americà; el Dr. Zecail, i tants i tants d'altres que es faria una llista interminable.

Uns altres personatges molt significatius eren la parella formada per el

pare i fill l'avi Xeru i en Joanet: pescadors, barquers i recaders dels primers estiuejants de Sa Tuna. Sempre els recordarem, tan bromistes i amb el bon sentit de l'humor a flor de llavis.

S'explica que molts anys enrere, un home de Begur que li deien es Pit va morir ofegat a sa platja de s'Eixugadó. Un jove que feia el soldat, lluny de la nostra Catalunya, quan va assabentar-se de la desgràcia, va escriure a la seva família una carta que entre altres coses deia així: "Parece mentira que un hombre tan fuerte y robusto como era Pit, haya tenido que ir a morir a sa platja de s'Eixugadó".

En Joan i en Gervasi Sais, pescadors nats de Sa Tuna, segur que en saben un grapat més d'aquests petits fets, anècdotes i historietes que transformades a través del llenguatge begurenc salat, s'han convertit en conte, entre la realitat i la fantasia.

Oblidem-nos de la crisi i la corrupció i procurem, tots plegats, passar l'estiu tan bé com sigui possible.



El Dr. Costa amb la seva esposa Sra. Loreto, ja desapareguda, fotografiats en un dinar de casament de fa uns quants anys

Els motius de les famílies de Begur

A la revista **Es Pedrís Llarg** núm. 15 es va publicar la còpia d'un document molt interessant, confeccionat per una colla de begurencs que feia camí oceà Atlàntic enllà per arribar a Cuba, i, una mica per entretenir-se, barrejat amb una bona dosi d'enyorança, els portà la inspiració de recórrer imaginàriament, carrer per carrer i casa per casa de Begur i fer una relació dels motius, àlies o mal motius amb què eren conegudes moltes famílies.

Això passava a bord d'un vaixell, del qual no he pogut aclarir el nom, l'any 1880.

Com que l'esmentada còpia és una mica borrosa, el Sr. Joaquim Valentí i Fiol va tenir la paciència de fer-ne una de nova passada per ordinador, que quedà més clara i me'n regalà un exemplar, al mateix temps que va dir-me: "Vostè que explica

tantes coses de Begur perquè no fa un escrit a **Es Pedrís Llarg** tocant aquest tema?". La veritat és que em va donar una bona idea, i a partir d'aquell dia vaig començar a rumiar què podria explicar, però no em sortia res, fins que un dia de l'estiu passat l'amic Felip Deulofeu va portar-me la fotografia que publiquem adjunta perquè li fes una reproducció. La foto fou feta l'any 1922 amb motiu d'una vetllada lírica musical realitzada per uns quants alumnes del Col·legi de la Mare de Déu del Carme i dirigida per mossèn Jaume Plana, de grat record. En Felip m'anava comentant cada un dels components que ell recordava, i en fer-ho els anomenava pel nom i pel motiu, en aquell moment va donar-me el toc que necessitava i vaig posar-hi tota l'atenció possible. Han passat 72 anys i ell no es recordava

de tots però he consultat amb persones coetànies com són Antònia Marquès, Isabel, Francesca Busquets... El que m'ha aclarit més el cas ha estat en Pere Pi Prats de can Llarg, perquè ell és a la foto i se'n recorda de tots.

Si us interessa i voleu seguir-me imagineu-vos un número per cada un dels nois del grup, de dalt a baix i d'esquerra a dreta: 1. Aníbal Corredor, 2. Arturo Renart, Fuster, 3. Josep Rizos, 4. Joan Blanc, Barber, 5. Joan Ferriol, Xerrativa, 6. Joaquim Blanc, en Quimitus, les noies li deien "El niño de Oro", 7. Fortunat Moret, de Telèfons, 8. Felip Granés. 9. Lluís Reballí de can Godo. 10. Lluís Mauri de can Divino, 11. Josep Medina del sargent de la Guàrdia Civil, 12. Narcís Rubau, de can Espígol, 13. Josep Mercader, 14. Germà Granés, 15. Ventura Cufí de can Puça, 16. Felip



Sotjant des des Castell

Deulofeu de can Tiarroc, 17. Joan Casademont de cal Flequer, 18. Ventura Puig de can Paretas, 19. Josep Carreras, en Badep de Can Perico del Casino, 20. Ricard Ferriol de can Grosset, 21. El que esta plorant, Albert Codina de can Guinaldo, 22. Ventura Caner, en Caterino, 23. Pere Pi Prats, germà de Tatò de can Llarg, 24. Joan Pi Ferrer de can Pei i de can Caixa.

Com heu pogut comprovar gairebé tots es podien conèixer pel motiu o bé per algun tret característic, com la dedicació, o també en relació amb la seva família. També se solia "batejar" a molts que arribaven a Begur per quedar-s'hi, amb el nom de procedència com en Banyoles, en Darnius, en Torroella, en Selva, etc.

A la nostra joventut, a la postguerra ja no es va estilar tant el motejar la gent, es va produir algun cas esporàdic, com el d'es Frenasso, es Baduenc, es Pinyonero, etc.

Actualment em sembla que està en desús, encara que en surti algun de tant en tant com es el cas d'en Sonso, a en Jordi Arnau, que el trobo molt escaient i simpàtic.

No sé pas què opinar sobre aquesta tradició, vull dir que dubto de si fora millor que s'hagués continuat o que pràcticament hagi desaparegut, ja que aquesta mancança em sembla un símptoma més de l'escassa convivència que hi ha avui dia entre els convilatans.

Hi havia persones que s'enfadaven quan se les anomenaven pel motiu i n'hi havia d'altres que n'estaven ben satisfetes, és el cas del meu bon amic de tota la vida, en Joan Deulofeu i Ferriol, que quan ens trobaven jo li deia: "Què diu l'avi Lill?", i ell em contestava: "On vas avi Marc?". El trobo a faltar.

El comentari que he fet sobre la fotografia es podria fer sobre qualsevol de les moltes que tots guardem,

però insistiré sobre aquesta perquè té una peculiaritat singular que us explicaré tot seguit: entre aquest grup de nois hi ha en Ricard Ferriol. En Ricard era un noi molt ocurrent, molt agut, ell fou el responsable del que us explicaré. A Begur hi havia can Teta, can Rita, can Leru, can Noru. A cada una de les cases anomenades hi havia un Francesc; Xicu. A l'escola es resava cada dia abans de començar la classe. El parenostre i les *avesmarries* es deien en català. El *glòria* es deia en llatí: "Gloria Patri et Filia et Espiritu Santo" i els alumnes contestaven: "Sicut erat in principio et nunci et semper et in secula seculorum. Amen".

Ell, en Ricard, va fer una combinació que dita de pressa sonava molt igual, però dia així: Xicu Teta, Xicu Rita, Xicu Leru, Xicu Noru. Amén".

J.C. Riera

Activitats Excursionistes

El dia 11 de maig passat l'Associació "Gent Gran" de Begur va anar d'excursió a l'Alt Empordà. Parada al port de la Clota de l'Escala; visita al monestir de Vilabertrant i el Santuari de la Mare de Déu de la Salut de Terrades; parada al pantà de Boadella, dinar al Restaurant Els Caçadors de Massanet de Cabrenys; passejada per Figueres i cap a casa.

El dia 16 del mateix mes la Societat Casino Cultural va sortir per visitar el monestir de Poblet, el de Vallbona de les Monges, i Verdú.



Les dues excursions foren ben organitzades i tothom va quedar content i amb ganes de tornar-hi.

Enhorabona.

Classes de català per a adults

A primers de juny, com cada any, finalitza el curs de català per a adults que organitzen conjuntament la Direcció de Política Lingüística i l'Ajuntament de Begur.

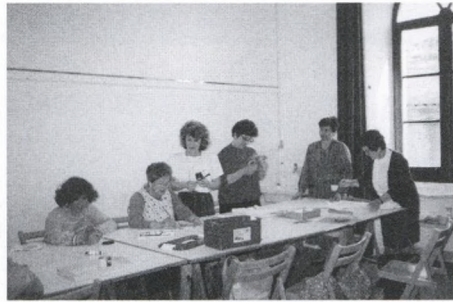
És potser el moment, doncs, de fer balanç. Un balanç que aquest any ha estat del tot positiu i satisfactori. Positiu perquè hi ha hagut la possibilitat de fer classes dos dies a la setmana i un grup d'alumnes constant, la qual cosa ha permès seguir endavant el programa establert i arribar a un nivell d'aprenentatge superior al plantejat a l'inici del curs.

D'altra banda ha estat satisfactori perquè no gaire sovint en cursos d'aquest tipus hi ha persones amb interessos tan diversos i de procedències tan distintes. I és que el seguiment del curs per part d'aquests últims no hauria estat possible sense la seva voluntat i predisposició ni sense l'ambient acollidor i afable que els han ofert els alumnes catalanoparlants. A tots ells, moltes gràcies.

Núria Aupí i Gifre
Professora de català per a adults



Taller de manualitats



El taller de manualitats artesanals ha agrupat 48 persones, sota la direcció de la professora Marisa Cortés, que en diferents torns i durant vuit mesos han realitzat un seguit de bonics treballs.

El curs es proposa d'omplir una estona d'oci i fer gaudir els alumnes

amb les diferents tècniques apreses i el resultat obtingut.

S'ha ensenyat: restauració, decoració de figures d'escaiola, pintura sobre seda, gravat sobre vidre, pintura de roba, pintura sobre vidre entre altres activitats.



Escola d'adults

L'Escola d'adults té com a objectiu ensenyar a llegir i escriure a totes aquelles persones que per diferents circumstàncies no ho havien pogut fer en el seu moment. A més també tenen l'oportunitat d'aprendre diferents tècniques de manualitats.

El curs s'ha desenvolupat d'octubre a juny, amb l'assistència de 8 persones.