

ES PEDRIS LLARG



Núm. 23
TRIMESTRAL
març
1993

Revista Municipal d'Informació i Cultura

BEGUR / ESCLANYÀ

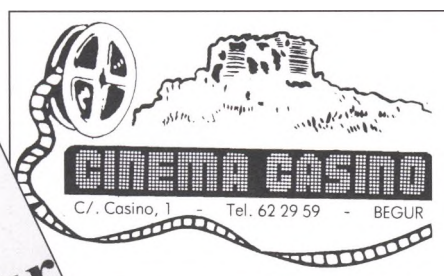
EDITORIAL

Cal reconèixer la feina ben feta i animar els responsables a continuar en la mateixa línia. Tots nosaltres hem pogut comprovar la crescuda d'audiència que té Ràdio Begur. La ràdio, feta per un nombrós grup de joves, està acaparant audiència arreu de la nostra comarca i no és estrany sentir que truca gent de poblacions molt allunyades de Begur demanant alguna cançó o participant en algun concurs. Aquesta feina tan desinteressada que aquests nois fan cal que tots la valorem i la reconeixem. Endavant nois i noies de la Sintonia del Mar!

Una altra activitat que també cal destacar, per als qui diuen que a Begur no es fa res, és el llançament del Cinema Casino. D'una modesta sala de poble, hem passat a un local amb bones butaques, so estèreo Dolby, aire condicionat i calefacció i amb una programació de rigorosa estrena.

Cal, doncs, felicitar també la gent de Bemusesa que fa possible gaudir de bon cine cada setmana.

En moments com els que estem vivint en els quals les notícies dolentes sembla que interessin més que les bones, i tots plegats estem immersos en un ambient pessimista, hem de fer un tomb important; també hi ha coses bones, i ben segur que bastants més que de dolentes. Gaudim de la part positiva de la vida també i mirem el nostre entorn amb optimisme. Begur és viu, Begur es mou, tenim projectes per al poble que ens donen més bones perspectives de futur. Cal que tots plegats unim el nostre esforç per aconseguir que "lo bo" sigui més que "lo dolent" i que viure i treballar a Begur sigui una possibilitat envejada per tots.





ES PEDRIS LLARG

Revista Municipal
d'Informació i Cultura

Núm. 23
TRIMESTRAL
Març 1993

* * *

Edita:

Ajuntament de Begur

Redacció:

Arxiu Històric Municipal

Imprimeix:

Impremta Palé, S.A.L.
Clavé, 35 - Palafrugell

Dipòsit legal:

GI 802-1987

* * *

Els conceptes i opinions sostinguts en els articles signats que apareixen a **ES PEDRIS LLARG** no representen, necessàriament, l'opinió d'aquesta revista.

Recordem que les pàgines d'**ES PEDRIS LLARG** són obertes a tothom. Qualsevol persona que vulgui emetre llur opinió o col·laborar en la revista ha de lliurar els originals a la Redacció.

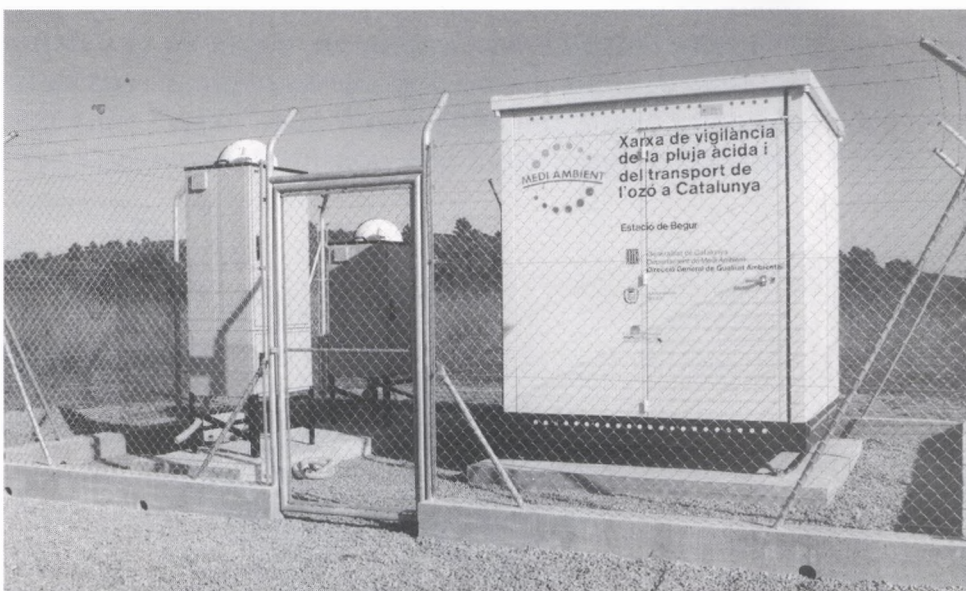
Brigada Municipal



Riera de Salt Ses Eugues. S'han realitzat treballs de protecció de la riera i s'ha construït un nou pont.



Carretera d'Esclanyà. Plantació de moreres i sòfores a les voreres del passeig d'Esclanyà a Palafrugell.



Estació de vigilància de la pluja àcida i del transport de l'Ozó a Catalunya. Estació mesuradora instal·lada a Mas Pinc - Associació Nereo.

El Port de Begur

REUNIONS INFORMATIVES

Durant el mes de febrer es van fer un seguit de reunions informatives amb els sectors productius de Begur per donar a conèixer el projecte de Port de Begur i poder comentar amb els tècnics redactors, l'Ajuntament i representants de Nereo els impactes que aquesta obra farà a l'entorn.

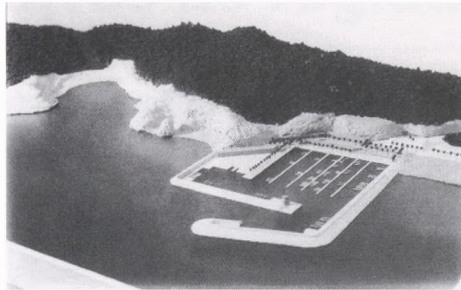
Aquestes reunions van ser seguides de forma massiva pels interessats, els quals van tenir ocasió d'aclarir tots els dubtes que mantenien sobre el tema.

DELEGATS I VISITA AL SR. PRESIDENT DE LA GENERALITAT

Fruit d'aquestes reunions, els assistents van escollir per votació unànime tot un seguit de representants per acudir a la Generalitat a exposar al seu President les inquietuds del poble.

El viatge ha de servir, entre altres coses, per posar de manifest el suport de la majoria dels sectors productius del poble a la construcció de l'equipament turístic que representa el port, per palesar la inquietud de la situació de crisi turística actual –i la possible atenuació si disposem d'equipaments de qualitat– i finalment per expressar la necessitat de donar una resposta immediata a l'expedient administratiu atesa la greu situació de treball que hi ha a Begur actualment.

Ningú no posa en dubte que una inversió d'aquest abast produiria molts llocs de treball, i donades les bones



Vista general del projecte de port de Begur.

relacions i els compromisos contrets amb l'empresa adjudicatària, podrien ser coberts per molta gent del poble, amb l'avantatge afegida que aquesta feina pot durar diversos anys.



Imatge del port de Begur. En primer terme la platja de la Riera. (Fotografies de la maqueta.)

RELACIÓ DELS ASSISTENTS I DELS DELEGATS REPRESENTANTS DE L'HOSTALERIA:

Hotel Bonaigua, Hotel Aiguablava, Hotel Costa Brava - Sa Riera, Hotel Cullell - Sa Tuna, Restaurant Comangau, Restaurant Can Torrades, Restaurant Rostei, Bar Farolillo, Bar La Lluna, Residència Sa Barraca.

DELEGATS:

Joan Cullell Carbó i Francesc Sabater Mercé.

REPRESENTANTS DE COMERÇOS I ALTRES:

Fotografies Carreras, Papereria Laura, Estanc Pericay, Jardineria Arnau, Transports Obrador, Bancotrans, La Caixa, Caixa de Girona, Carnisseria Figuerola, Vídeo Begur, Carnisseria Dolz, Serralleria Andreu, Lampisteria Ralló, Lampisteria Ribot, Lampisteria Pruneda, Bar-Restaurant Es Castell, Articles de Pesca Aldrich, Merceria Henarejos, Àngel Toribio (arquitecte tècnic), Joan Sánchez (pintor), Transports Caner, Fusteria Pascual, Botiga "El Begul de Begur", Peixeteria Arnau, M. Carmen Sánchez (arquitecte).

DELEGATS:

Jordi Rallo, Ricard Carreras i Joan Sánchez.

REPRESENTANTS DE LA CONSTRUCCIÓ:

Construccions Ramírez Barba SL, Construccions Joan Selva, Promocions Proseyco, Construccions Lluís Villa May, Construccions Joan Freitas Pacheco, Agència Promobegur, Agència Picamal, Agència Domus SA, Sr. Marcel Neras i Josep Gual, Balellas Patrimoniales SA.

DELEGATS:

Josep Maria Carreras i Soler i Ricard Soler.

REDISTRIBUCIÓ DE FUNCIONS DE L'EQUIP DE GOVERN DE L'AJUNTAMENT

L'alcalde Carles Alsina va disposar, en un decret del 14 de gener de 1993, una redistribució de les funcions dels components de l'equip de Govern de l'Ajuntament, les quals van quedar establertes de la següent manera:

Antoni Bonfill i Plana ————— 1r. Tinent d'alcalde. ————— Cultura, Esports, Ensenyament i Medi Ambient.
Florian Pi i Romaní ————— 2n Tinent d'alcalde. ————— Infraestructures i Manteniment— Serveis i Urbanisme.
Ma. Àngels Martín i Huertas ————— Joventut, Festes, Lleure i Turisme.
Antonio Gallego i Chinchilla ————— Governació i Consell Municipal d'Esclanyà.
Gabriel Olivera i Herrera ————— Sanitat i Serveis Socials.

Hom nomenà Ma. Àngels Martín representant de la Corporació davant la Mancomunitat Turística de la Costa Brava, i Antoni Bonfill com a representant davant el Consorci de la Costa Brava.

La Cooperativa: la negociació continua

En el darrer número d'Es Pedrís Llarg es reproduïen les condicions redactades per la Junta de Govern de la Cooperativa, relatives a la donació dels béns de l'entitat a l'Ajuntament.

La Corporació municipal va estudiar en profunditat les esmentades condicions, i atès que el Pla d'Inversions Municipal ja preveu la construcció d'un Centre de Dia durant el quadrienni 1991-1995 en un altre indret del municipi, considerarà que calia procedir a una revisió de les condicions, sota les premisses acordades en la Comissió de Govern del 12 de gener de 1993, i que es sintetitzen en:

– No acceptar la proposta de donació condicionada, que formulà la Cooperativa "La Econòmica Begurense".

– Aprovar la doble contraproposta que es transcriu a continuació per tal que sigui estudiada i valorada per la Junta Rectora en l'Assemblea General de la Cooperativa.

– Opció A: Compra-venda pura i simple sense cap condició, pel preu de sis milions de pessetes (6.000.000 de pessetes), a pagar durant els exercicis de 1993 i 1994, en les dates que s'acordin, de mutu acord.

– Opció B: Donació onerosa amb les següents condicions:

1. Preu: 6 milions de pessetes.

2. Destí: Fins socials, assistencials, educatius i culturals.

3. Justificació documental del destí dels diners lliurats en contraprestació a la donació, prèvia presentació del balanç econòmic de l'entitat tancat i aprovat el 31 de desembre de 1992.

L'oferta municipal no rebé la resposta que hom exigia a la Junta de la Cooperativa en els terminis establerts. Amb tot, no es cloué la negociació. En el Ple de l'Ajuntament, celebrat el dia 23 de febrer van quedar perfectament explicades les mesures per reconduir i solucionar definitivament el tema, expressades en els següents acords:

Primer. Manifestar una altra vegada l'interès de la Corporació a adquirir l'edifici de la Cooperativa, i acceptar la cessió onerosa que s'ha formulat.

Segon. Reiniciar les converses amb la Junta Rectora de la Cooperativa per intentar arribar a un acord satisfactori entre les dues parts.

Tercer. Fixar, com a condicions acceptables per l'Ajuntament per adqui-



rir l'edifici les següents:

a) Dissolució de la Cooperativa per haver-se finalitzat l'objecte social, i ja que hi ha impossibilitat per realitzar-lo.

b) Pagament per l'Ajuntament de les quantitats que s'acordin per cobrir el possible dèficit, un cop dissolta la Cooperativa.

c) Justificar i aportar els documents a què es refereix el Decret Legislatiu 1/1992, de 10 de febrer, pel qual s'aprova el text refòs de la Llei de cooperatives de Catalunya, referits a la dissolució de la Societat (Art. 66 i 67 dels Estatuts).

Esperem poder informar en el proper número d'Es Pedrís de la conclusió definitiva del tema de la Cooperativa.

Curs Monogràfic d'Informació Sanitària per a Dones

Curs concebut com una ampliació i aprofundiment en l'apartat d'educació sanitària, amb l'objectiu d'informar sobre els aspectes més fonamentals de la salut, especialment la vessant preventiva.

TEMÀTICA I DURADA DEL CURS:

- Alimentació i càries dental, primers auxilis: 2 hores
- Nocions de medicina preventiva,

(concepte d'immunitat, vacunes, principals malalties objecte de prevenció: grip, hepatitis, sida, etc.): 2 hores

- La dona davant la Menopausa, (aspectes psicològics, sexualitat, etc.): 2 hores
- Malalties cròniques i/o degeneratives, (artrosi, osteoporosi, hipertensió, arteriosclerosi, diabetis, etc.): 2 hores
- Càncer: factors de risc, (dieta, tabac, radiacions, etc.): 2 hores.

REALITZACIÓ DEL CURS:

Els dijous 29 d'abril i 6, 13, 20 i 27 de maig.

Horari: de 3 a 5 de la tarda.

Inscripció: oberta fins al 15 d'abril, a l'Ajuntament de Begur.

Organitza: Ajuntament de Begur, Regidoria de Cultura, Generalitat de Catalunya, Departament de Presidència, Comissió Interdepartamental de Promoció de la Dona

El regidor Gabriel Olvera abandona el seu càrrec de regidor

En el Ple extraordinari de l'Ajuntament celebrat el propassat dia 9 de febrer, el regidor Gabriel Olvera i Herrera va presentar la renúncia del seu càrrec de regidor. Olvera va expressar que la decisió responia al poc temps que en l'actualitat disposa per dedicar-se al seu càrrec, atesa la seva nova ocupació professional. Gabriel Olvera manifestà que el càrrec de regidor municipal exigeix una dedicació al poble molt més activa que no pas la que ell en aquests moments pot oferir, per bé que no descartà que en un futur, i en una situació laboral més propícia, tornés a posar-se al servei del poble de Begur.

El Sr. Alcalde agrai la feina feta pel Sr. Olvera durant els sis anys que ha ocupat el càrrec fent-se responsable de l'àrea que tenia assignada, i assenyala que també li sabia greu la renúncia, malgrat entendre'n els motius, atès que venir a l'Ajuntament vol dir dedicar hores i esmerçar esforços, cosa que ha fet el Sr. Olvera.

El regidor de l'oposició Joan Català respectà la posició personal del Sr. Olvera, per bé que no entengué gaire la forma en què s'ha produït la renúncia i la manera en què ha procedit l'equip de govern, ja que a partir del 14 de gener es



Gabriel Olvera, en l'acte d'homenatge a Lluís Miró celebrat el juny de l'any passat.

va fer per Decret un remodelatge del cartipàs municipal, se'l desproveí de les funcions de les quals era regidor-responsable i sortí de la Comissió de Govern, la qual cosa semblava més que una dimissió, un cessament, i creu que hauria estat més lògic actuar en sentit contrari, és a dir, primer la renúncia al càrrec i després fer la modificació del cartipàs.

Amb tot, mostrà un respecte absolut per la decisió presa i també agrai, en nom del seu grup, el tracte que ha rebut, desitjant-li tota mena d'encerts en la seva nova tasca i oferint-li la col·laboració per tot allò que faci falta.

Olvera aclarí a Joan Català que en la reestructuració del cartipàs municipal

no calia buscar-hi cap rerafons polític, sinó solament una invitació dels seus companys a què no renunciés al càrrec deslligant-lo d'alguna de les funcions encomanades, i amb la finalitat que, un cop solucionats els problemes personals, pogués tornar-los a exercir, cosa que tampoc no ha estat possible, i s'ha vist obligat finalment a presentar la renúncia. Per això, els tornà a agrair els ànims que li havien donat en tot moment perquè no adoptés aquesta decisió tan important.

La redacció d'Es Pedrís Llarg s'afegeix a l'agraïment explicitat pel Consistori begurenc al regidor, i recorda la dedicació i professionalitat de Gabriel Olvera a la revista, durant el temps en què en fou el màxim responsable.

El substitut d'Olvera com a regidor de l'Ajuntament de Begur és –d'acord amb la Llei de règim electoral general– Antonio Valencia i Rodríguez, membre número 7 de la llista del grup PSC-CUBE.

Valencia va néixer a Zorita (Càceres) fa 41 anys. Casat i pare de dos fills. Fa 31 anys que viu a Catalunya, i 24 a Begur. Està domiciliat al barri de Sant Josep d'Esclanyà, i disposa d'una remarcable experiència municipal mercès a la seva presència al Consell Municipal d'Esclanyà.

Donacions a l'Arxiu Municipal

Es continuen rebent donacions de particulars amb destinació a l'Arxiu Municipal, amb la qual cosa es dilaten les possibilitats d'investigació històrica en el municipi de Begur. D'altra banda, el compromís dels ciutadans amb l'Arxiu denota l'important nivell de conscienciació cultural entre la població.

Recentment hem acabat d'inventariar dues donacions que esmentem sumàriament:

– Donació efectuada pel Sr. Lluís Regincós de documentació que abasta els segles XVIII i XIX, que consisteix en

vendes, establiments, censals, sentències, certificats, inventaris, testaments, etc. Així el senyor Regincós ha fet donació de programes de Festa Major de Begur dels anys 1944, 1954-1955 i 1981. Opuscle "De la història de Begur" de Salvador Raurich, editat a Barcelona l'any 1944. Opuscle "L'alegria de Begur", editat també l'any 1944 i 3 fotografies relatives a exposicions culturals organitzades a Begur als anys 50.

– Donació Francesc Prats. Documentació dels segles XVIII i XIX (vendes, certificats, testaments, etc.).

Agraim les esmentades donacions, i recordem a qui estigui disposat a col·laborar amb l'Arxiu que es posi en contacte amb l'Arxiu Municipal (Centre Cultural Escoles Velles. Telèfon: 62 43 05), o bé amb l'Ajuntament.

Aprofitem l'avinentsa per fer una especial crida a les persones que ens puguin facilitar exemplars de la revista Tu y Yo editada a Begur durant els anys 1962-1963, atès que a l'Arxiu Municipal no se'n conserva cap exemplar.

Lluís Costa
Arxiver Municipal

Acceptar responsabilitats

Que les relacions entre el PSC i CiU durant l'actual legislatura han estat marcades per etapes més o menys turbulentes és de domini públic. Tan clara és aquesta afirmació com que el poble no s'assabenta de quasi res del que realment passa dins l'Ajuntament. Que el Sr. Batlle gastí les seves energies en tenir cura de la seva imatge de portes en fora, no vol dir que de portes endins no sigui tot plegat un desastre.

El Sr. Alcalde, fa poc, en el transcurs d'una reunió, va profetitzar que si ara hi hagués eleccions el grup de CiU només tindria una dotzena de vots. És evident que si el grup del PSC, a través del Sr. Alcalde, continua en aquesta línia política de culpar a CiU de totes les errades de l'Ajuntament, és possible que CiU no guanyi les properes eleccions, però el que és segur de totes totes, és que el 1995, i al pas que anem, no hi hagi ningú amb dos dits de front capaç de reconduir un Ajuntament amb una herència que batrà rècords negatius en molts d'aspectes. Tot i així, que ningú no dubti que el grup de CiU a l'oposició, tot i les constants desqualificacions, continuarem treballant amb la mateixa il·lusió, donant la cara per la gent que ens va votar i treballant per a tot el poble.

Estem segurs que en aquest moment, i vist el comportament del Sr. Alsina, per molta gent de Begur, CiU és la culpable de tants despropòsits com els que tot seguit descriurem:

1. CiU és la culpable del fet que l'economia actual sigui tan pròspera i que hagi estat necessari ampliar la pòlissa de crèdit en 40 milions més per tapar les teranyines, havent-hi fins i tot problemes per poder pagar coses tan importants com és l'aigua potable. En som culpables, evidentment, perquè, segons el grup del PSC, CiU està frenant el projecte del port, i per tant estem dificultant que arribi "l'aigua de maig" en forma de 100 milions de pessetes. Amb aquesta perspectiva l'equip socialista del nostre municipi no vol ni sentir a parlar de la més mínima reflexió sobre l'impacte ambiental, paisatgístic, de la platja del Racó, de l'illa Roja..., el més important

és salvar els mobles amb l'ajut dels esmentats milions.

2. El grup de CiU, en aquests moments ja és el culpable de bombardejar el projecte hotel·ler de la Creu d'en Ralló, quan en realitat CiU encara no ha obert la boca sobre aquest tema. De totes formes tenim molt clar que si Urbanisme de Girona no aprova l'esmentat projecte, l'explicació directa o amagada serà que CiU n'és culpable. Sembla ser que el Sr. Alcalde ens creu posseïdors d'una vareta màgica.

Cal que no perdem de vista, ni un instant, que en aquests moments l'equip de govern socialista ha entrat en la perillosa espiral de fer demagògia amb la crisi econòmica, la qual cosa pot ésser veritablement perillosa per al poble. Unes premisses establertes de la forma següent: "Estem en crisi, per tant val tot, i si no, la culpa serà de CiU" a banda de ser incorrectes, són demagògiques.

3. CiU, altra vegada, resultarà ser la culpable que el poble de Begur no es pugui beneficiar de l'Edifici de la Cooperativa Begurenca per ubicar-hi entre altres coses el "Centre de Dia", ja que el senyor Bonfill creu o, si res més ho manifesta, que la gestió de CiU i de la Junta Directiva de la Cooperativa ha estat deshonest i malintencionada. Si guina sigui la iniciativa que presenti CiU, evidentment, no pot ser acceptada.

4. Sembla ser que també CiU és la culpable de què el Sr. Alcalde de Begur no es presentés a una reunió concertada entre ell, la Sra. Trinitat Neras i el Sr. Ventura, director general d'Arquitectura i Habitatge, en la qual s'havia de concertar una subvenció de 50 milions de pessetes per remodelar el nucli antic de Begur. Sortosament han comprat una màquina per treure la pols dels forats que tenim als carrers.

5. CiU, és clar, deu ser culpable que el pla de rehabilitació de la pedrera Susanna hagi quedat tancat sota pany i clau en algun calaix de l'Ajuntament. La clau la deu tenir, segurament, l'equip de CiU.

Tenim sort de no patir sequera, perquè

en cas contrari la manca de pluja, lògicament, seria responsabilitat d'aquestes cinc persones que sota les sigles CiU estem treballant per al poble. Fins ara, cap equip de l'oposició havia treballat en una línia tan perseverant com ho està fent l'actual grup de CiU. El premi: som culpables de tot.

De totes maneres, perquè els vilatans de Begur ho vegin clar, només un simple argument per demostrar la política del Sr. Alcalde: el PSC governa amb majoria absoluta, i per tant, no necessita els vots de CiU per res. Ja és hora que el grup del PSC es responsabilitzi de les seves actuacions i no busqui confondre el poble de Begur acusant el grup de CiU del què no és responsable.

Grup Municipal de CiU



Canvi de dependències municipals

Per canvis de remodelació de diversos departaments interns de l', s'informa dels horaris d'atenció al públic i del nou emplaçament dels serveis afectats:

OFICINA D'INFORMACIÓ i TURISME

Horari: De 8 h a 14.30 h. De dilluns a divendres. De 9 h a 13 h. Dissabtes.
Adreça: Ajuntament de Begur. Plaça de l'Església, núm. 1

OFICINA DE RECAPTACIÓ

Horari: De 8 h a 14.30 h. De dilluns a divendres. De 9 h a 13 h. Dissabtes.
Adreça: Avinguda 11 de Setembre, s/n (Antiga Oficina de Turisme).

NOUS NÚMEROS DE TELÈFON

Ateses les modificacions en els números telefònics de l'Ajuntament i d'altres entitats dependents, informem a continuació dels nous números:

Ajuntament de Begur:

62 40 20

62 40 52

62 42 53

Polícia Municipal: 62 42 00

Oficina de Recaptació: 62 40 30

Centre d'Estudis del Mar Nereo:

62 41 46

Escoles Doctor Arruga: 62 41 14

Escola l'Olivar Vell - Esclanyà: 61 19 90

Jutjat de Pau: 62 40 60

Informació cinema Casino

El mes d'octubre passat es va iniciar la nova temporada del cinema Casino, i com a novetat cal destacar la incorporació del nostre cinema a una xarxa de distribució cinematogràfica que fa possible un accés més assequible a totes aquelles novetats que s'exhibeixen en altres cinemes importants de les rodalies.

Com a contrapartida, això ens impossibilita tot marge d'elecció en la programació setmanal de la nostra pan-

talla. Puntualment, cada setmana, ens arriben dues pel·lícules escollides pels organitzadors de la xarxa, les quals, malauradament, no sempre tenen la qualificació que desitjaríem.

A causa d'aquest fet, la programació infantil-juvenil que s'oferia en les sessions del diumenge a la tarda, no sempre es podrà mantenir dins la franja de projeccions "per a tots els públics".

Aquesta raó, posa a les vostres mans la decisió, segons la vostra conveniència

o parer, de l'assistència dels vostres fills a la sala del cinema, en els casos que no puguem aconseguir oferir una pel·lícula apta; dissortadament predominen en el mercat les "no recomenades per a menors de 13 anys".

Així mateix, us recordem que en els taulers d'exposició del cinema Casino i en els programes de mà setmanals, us anirem informant puntualment de la qualificació de cada projecció.

Activitats

Més arbres per a Begur: Celebació de la X Festa de l'Arbre

El propassat 28 de febrer es va celebrar la tradicional plantada d'arbres al Sot de l'Arbreda. L'abocament de runes i terres que s'havia fet a la zona va propiciar el repoblament de la franja afectada, amb la plantació d'espècies arbòries autòctones.

El mal temps no va fer minvar la participació, i un remarcable nombre de nens –similar al de l'any anterior– va plantar un total de 20 alzines, 25 pins pinyoners i 15 sòfores.

L'ecològica i animada activitat es va cloure amb un esmorzar, al voltant del foc i les brases, on tothom va poder

degustar la sardinada d'en Carmelo.

Paral·lelament a la plantada, s'hi havia convocat el Concurs de Dibuix –al·legòric de l'acte. Durant la mateixa jornada es lliuraren els premis del concurs. Els dibuixos van restar exposats a la sala d'exposicions de les Escoles Velles, fins el 13 de març.

Hem d'agrair la col·laboració de totes les persones en la celebració de la Festa de l'Arbre de Begur, atès que amb el suport de tots



ells podem mantenir i estendre el nivell de conscienciació vers la protecció de la natura i el nostre entorn.

Unes consideracions sobre l'organització del treball agrari a mitjan segle XIX a partir de l'amillament de Begur de 1855

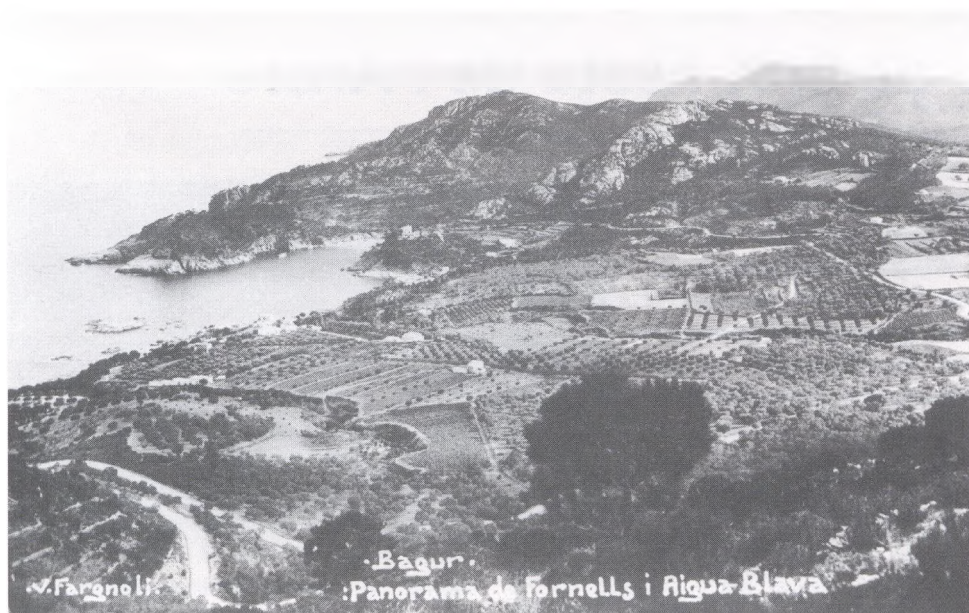
La historiografia agrària catalana ha posat l'accent en el conreu de la terra com a única –o gairebé única– activitat econòmica rellevant en el medi rural. Aquest reduccionisme, que s'ha mantingut pràcticament fins a l'actualitat, ha comportat, en moltes ocasions, una certa incomprensió de la dinàmica de les explotacions pageses i ha generat la imatge d'un camperolat potser excessivament depauperat. El món rural del segle XIX, tanmateix, era un món molt més complex, amb una gran varietat d'activitats i de possibilitats d'ocupació no solament alternatives, sinó també complementàries a l'activitat agrícola. Aquesta complementarietat era, fins i tot, una exigència de la mateixa dinàmica estacional del conreu de la terra.

En les línies successives realitzarem un petit exercici, a partir de l'exemple de Begur, que té com a objectiu posar de

relleu la idea d'una estreta imbricació de l'agricultura amb altres activitats econòmiques (en aquest cas la pesca). Aquesta connexió intersectorial ens ha d'ajudar a explicar els mecanismes d'equilibri i reproducció que actuaven en el món rural empordanès a mitjan segle XIX, caracteritzat per una situació de forta densitat de població, amb una producció d'aliments insuficient per cobrir les demandes bàsiques de la població i amb un excedent de força de treball agrari considerable. La distribució de la terra verifica l'existència d'una capa majoritària de propietaris agrícoles amb terres insuficients per cobrir les necessitats familiars de subsistència i, alhora, amb més capacitat de treball que la necessària per explotar-les. L'equilibri d'una situació com aquesta només es fa comprensible en la mesura que s'integra l'activitat agrícola en un context on activitats forestals, artesanals,

comercials i pesqueres complementen les possibilitats d'ocupació, no solament des d'una perspectiva general, sinó també en l'interior de les unitats familiars.

Begur era, abans de la instal·lació de les primeres fàbriques surotaperes durant la dècada de 1860-70, una localitat dedicada íntegrament a la pesca i a l'agricultura (Madoz, 1846-50). Només tenia algunes petites indústries de caràcter artesanal estretament vinculades a les activitats bàsiques (fabricació de licors i saladura de peix, fonamentalment). La major part del territori era gairebé improductiva. La resta estava ocupada per boscos i conreus, especialment vinya i olivera. Segons l'amillament realitzat el 1855 – que conté un percentatge d'ocultació molt alt (32%) en no constar-hi aquestes terres improductives – la terra conreada es distribuïa de la següent manera:



A Begur, l'activitat agrícola es conjuminava preferentment amb la pesca.

QUADRE 1: SUPERFÍCIE CONREADA (1855)

	Hectàrees	%
Sembradura	256,2	29,0
Hort (secà i regadiu)	7,2	0,8
Olivera	142,0	15,5
Vinya	501,5	54,7

FONT: Amillament de Begur, 1855

Com s'observa en el Quadre 1, més de la meitat de la superfície conreada estava plantada de vinya. A mitjan segle XIX la vinya era un conreu prou remunerador i destinat fonamentalment al mercat. A més, era un tipus de planta que s'adaptava amb relativa facilitat als

sòls més marginals i poc aptes per a altres conreus, bé fos pel pendent o bé per la qualitat edafològica del sòl. El manteniment d'uns preus elevats feien atractiu el conreu vitícola, malgrat els elevats costos de producció i els baixos rendiments. El conreu cerealícol, a més de ser superficialment menys important, estava gairebé tot (191 hectàrees, el 75%) concentrat a Esclanyà, poble que acabava de ser agregat al municipi de Begur poc abans de la realització de l'amillament. El conreu de l'olivera tenia una certa importància perquè també era un arbustiu adaptable a la peculiar morfologia del massís, però mai va arribar a tenir la importància de la vinya.

Quin era el volum d'ocupació generada per aquests conreus? El Quadre 2 és una primera aproximació a les exigències de treball en funció de l'extensió ocupada per cada conreu. S'ha fet una estimació màxima i una estimació mínima tenint en compte que existien diverses qualitats de terra, amb rendiments desiguals i també amb necessitats desiguals de treball. Segons els nostres càlculs, l'activitat agrícola requeria un màxim de 72.700 jornals



BAGUR -- Fornells desde Piques Blancas

A mitjans del segle XIX la vinya ocupava més de la meitat de la superfície conreada.

anuals i un mínim de 42.800 que, traduït a unes xifres més entenedores, significa que l'agricultura podia donar feina a un màxim de 186 homes i 56 dones durant tot un any (300 dies laborables) i a un mínim de 100 homes i 42 dones. De fet, això és erroni, perquè els ritmes del

treball agrícola són molt desiguals i estan afectats per una forta estacionalitat que implica la concentració d'una quantitat de treball important en uns períodes de temps molt curts; però ens serveix per il·lustrar el fort excedent de mà d'obra existent a la localitat.

QUADRE 2: OCUPACIÓ ANUAL GENERADA PELS DIFERENTS CONREUS

	Jornals /HA Homes	Jornals /HA Dones	Hectàrees conreades	Total jornals necessaris	Número homes ocupats	Número dones ocupades
Vinya						
Màxim	50,3	27,4	501,5	38.966	84	45,8
Mínim	36,6	17,3		27.081	61,2	28,9
Olivera						
Màxim	53,8	6,2	142,0	8.520	25,4	3,0
Mínim	32,2	3,8		5.112	15,3	1,8
Cereal						
Màxim	87,0	8,0	256,2	25.194	76,9	7,1
Mínim	27,0	13,0		10.608	23,9	11,5
Total						
Màxim			899,7	72.680	186,3	55,9
Mínim				42.801	100,4	42,2



Els ingressos procedents del conreu de la terra resultaven insuficients per a la subsistència dels begurencs.

Begur tenia el 1857 una població total de 1.906 persones. La major part, excepte els infants més menuts, realitzava algun tipus de treball dins o fora de la unitat familiar. No disposem de xifres concretes sobre la població activa, però el simple contrast entre el nombre d'homes i dones teòricament ocupats i el volum total de població ja és prou eloqüent sobre l'existència d'un fort excedent de força de treball. Es pot objectar que això és una obvietat per tal com molts begurencs es dedicaven a la pesca i que aquest fet explica una densitat de població superior al que una economia exclusivament agrària podia oferir. Tanmateix, més enllà de les obvietats, aquesta constatació ens interessa retenir-la per comprendre fins a quin punt s'imbricaven pesca i agricultura.

A partir de l'amillament constatem com la major part de les unitats familiars

de Begur eren propietàries d'alguna petita peça de terra i sembla correcte suposar que la conreaven directament. Dels 491 propietaris que figuren a l'amillament, 364 eren veïns de Begur o d'Esclanyà (18 dels quals només posseïen bosc i, per això, ens és més útil marginar-los de la nostra anàlisi). La ratio entre població total i propietaris veïns és la pròpia del Baix Empordà en aquell moment (5,9 habitants per cada propietari). Si tenim en compte que la composició d'una família oscil·lava entorn els 4 membres, d'una ratio de 5,9 es dedueix que la major part de les unitats familiars de Begur posseïen alguna parcel·la de terra en propietat. Aquest és ja un indicatiu de la sobreposició en molts casos del pagès i el pescador.

Aquest fet, però, comencem a deduir-lo amb més evidència quan observem que la majoria d'aquestes mateixes unitats familiars disposaven de més

capacitat de treball que la requerida per al conreu de les seves propietats. El Quadre 3 mostra, en una distribució de freqüències, el número de jornals que necessitaven els propietaris de terres de Begur per explotar-les segons els supòsits realitzats anteriorment. La major

QUADRE 3: NECESSITATS DE TREBALL DELS PROPIETARIS DE TERRES DE CONREU DE BEGUR

Jornals necessaris	Número de propietaris	
	Estimació màxima	Estimació mínima
1-100	161	246
101-200	117	69
201-300	31	16
301-500	22	8
501-1000	9	6
>1000	6	1

part dels patrimonis requerien menys de 300 jornals anuals, l'equivalent a la capacitat de treball d'un actiu adult. Només el 10% dels patrimonis en l'estimació màxima o el 4% en la mínima superaven una exigència de 300 jornals. Pràcticament totes les unitats familiars begurenques, si no ens ho mirem des de la perspectiva de la terra posseïda, tenien molta més capacitat de treball (mesurada en dies laborables) que l'exigida pels seus camps.

El darrer element que posarem de relleu és el fet que els ingressos procedents del conreu de la terra eren insuficients per a la subsistència de gran part d'aquesta població i els calia complementar d'alguna manera els seus ingressos amb altres activitats. La pluriactivitat no era solament una fórmula per ocupar els dies en què no calia treballar la terra, sinó també una necessitat econòmica. Tot i que valorar el cost mínim de subsistència d'una unitat familiar és quelcom molt complex, hem intentat una aproximació a partir dels pressupostos de famílies obreres barcelonines recollits per I. Cerdà el 1867. Les despeses familiars eren i són variables no solament en funció dels hàbits o pautes de consum, sinó també de la mida de la família. Per això ha calgut estimar-ho en les diferents fases del cicle de vida d'una família tipus, seguint els mateixos criteris que E. Camps aplica per a l'estudi dels pressupostos familiars dels obrers de Sabadell. El resultat és un consum màxim de 2.450 pessetes anuals per família i un consum mínim de 1.450. A partir d'aquestes dues referències podem avaluar el número de famílies pageses que podien viure exclusivament del conreu de la terra. L'ingrés agrícola net ha estat obtingut amb la diferència entre el producte brut de cada conreu (fruits o grans, més altres subproductes com llenya o palla) i els inputs utilitzats (llavor i fems, fonamentalment).

Els resultats per a cada propietari els resumeix el Quadre 4, on es posa d'evidència que, si el mínim consum anual d'una unitat familiar és de 1.450 pessetes, almenys el 96% dels propietaris veïns de Begur no disposava

QUADRE 4: INGRESSOS MONETARIS DELS PROPIETARIS DE TERRES DE CONREU DE BEGUR

Ingrés obtingut (pta/any)	Número de propietaris	
	Estimació màxima	Estimació mínima
>100	38	138
100-299	181	162
300-499	61	26
500-999	39	14
1000-1449	15	5
1450-2449	6	1
>2450	6	0

de prou terres per assegurar aquest mínim vital. Ens trobem, doncs, davant d'una situació caracteritzada pel predomini de les petites propietats que només s'explica en la mesura que les unitats familiars podien obtenir altres ingressos al marge de les pròpies explotacions agrícoles. I la pesca, com hem esmentat repetidament, era una d'aquestes possibilitats, segurament la més important. Resseguint les mateixes informacions de l'amillament constatem com una part molt important dels propietaris de terres posseïen, alhora, una barraca de pescador, signe indiscutible d'aquesta profunda

vinculació entre ambdues activitats. També existien altres formes d'ocupació, especialment els treballs al bosc i en algunes activitats relacionades amb la vinificació o l'elaboració d'oli. Tampoc no podem oblidar els ingressos i l'ocupació generats per la cura del bestiar, tot i que les dades disponibles al respecte no són gaire fiables.

La plaga de l'oïdium, que va destruir una gran part de les vinyes de Begur durant les dècades de 1850 i 1860, va alterar profundament el panorama descrit. Entre 1855 i 1879 (data del següent amillament) la superfície conreada va recular fins a 562 hectàrees, un 38% menys de l'existent el 1855. Sembla que fou substituïda, en bona mesura, per alzina surera (Barbaza, 1988). Paral·lelament, entre 1860 i 1880 la població de Begur també va disminuir entre un 9 i un 10%. Que l'emigració no fos més intensa cal atribuir-ho a la instal·lació de les primeres empreses surotaperes que varen absorbir una part important de l'excedent de treball i varen establir una nova dinàmica i un nou equilibri econòmic, de ben segur molt diferent al descrit per la dècada de 1850.

ENRIC SAGUER i HOM
Universitat de Girona



Les plagues van destruir gran part de les vinyes de Begur durant les dècades de 1850 i 1860.

Estació Metereològica de Control de Pluja Àcida i Ozó

Centre d'Estudis del Mar. Nereo.

Des del principi del mes de febrer, el Departament de Medi Ambient de la Generalitat de Catalunya, a petició de l'Associació Nereo, i amb el suport i col·laboració de l'Ajuntament de Begur, ha posat en funcionament als terrenys del Mas d'en Pinc una estació metereològica que utilitza els darrers avenços tecnològics i informàtics per recollir les seves mesures.

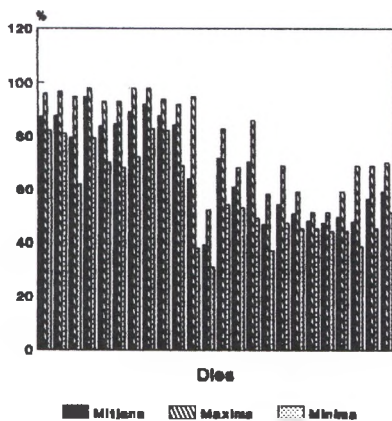
Aquesta estació està connectada directament per línia telefònica a tota la xarxa de control de qualitat ambiental que el Departament ha instal·lat per tot Catalunya, i al mateix temps, unida a la xarxa europea de control atmosfèric.

Tanmateix, totes les dades diàries que recull l'estació són analitzades per l'ordinador central del Departament i distribuïdes a tots els mitjans de comunicació de Catalunya i de l'Estat espanyol i als diferents serveis metereològics.

L'estació ens permet obtenir tot un seguit de dades, interessants per als treballs que es desenvolupen al Centre d'Estudis del Mar, com són per exemple:

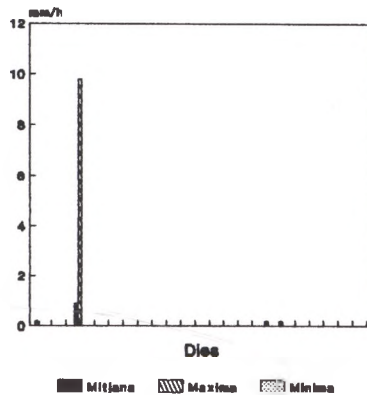
- Inventari biològic d'espècies animals i vegetals de les muntanyes de Begur

HUMITAT RELATIVA Febrer-1993



(Pla d'Espais d'Interès Natural. Generalitat de Catalunya). Les dades metereològiques ens permeten saber la radiació i la precipitació que rep la

PRECIPITACIO Febrer-1993



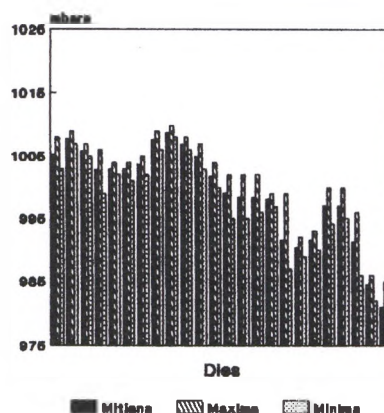
vegetació, i també la seva humitat. Tanmateix les dades de pH, conductivitat i ozó, determinen la qualitat ambiental que es reflectirà en l'estat de la vegetació.

- Estudis de les migracions planctòniques a la costa de Begur, a partir de la radiació solar i lunar. Això permetrà detectar les fluctuacions de pesca al llarg de l'any.

Les mesures que obtenim són les següents:

- Direcció i velocitat del vent.
- Humitat.
- Ozó.
- Precipitació.
- Pressió atmosfèrica.
- Radiació.
- Temperatura.

PRESIO ATMOSFERICA Febrer-1993



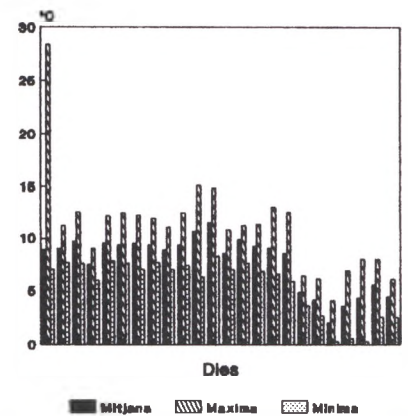
Aquests paràmetres es controlen cada mitja hora, per la qual cosa obtenim 48 valors al llarg del dia.

A més d'aquests valors, i en els moments en què plou, l'estació recull també dades de pH, conductivitat i volum de precipitació.

A partir d'ara i amb una periodicitat de tres mesos, el Centre d'Estudis del Mar realitzarà un recull de les dades, per oferir-les als mitjans de comunicació de Begur.

Presentem alguns gràfics relatius a les dades obtingudes.

TEMPERATURA Febrer-1993



NOTA INFORMATIVA:

El proper dimarts 30 de març, es presenta a tots els mitjans de comunicació de l'Estat espanyol, i a l'opinió pública en general, el projecte Reserva Marina de Ses Negres. Biòtop Científic.

Esteu tots convidats a assistir a l'acte públic que tindrà lloc al Casino Cultural de Begur, a les 19.00 hores de la tarda, amb l'assistència del Dr. Ramon Margalef que parlarà dels avantatges de les reserves marines.

Després de la presentació s'oferirà un pisolabis a tots els assistents.

Esperem la vostra assistència.

NEREO

Carnaval al Baix Empordà-Nord

Aquest any, Begur s'haurà de conformar amb esdevenir la "capital carnavalesca del Baix Empordà-Nord". El dia en què els habitants de la Vall d'Aro es reuneixin sota una nova comarca –cosa que sembla molt probable a curt termini–, a Begur només li caldrà competir amb Palamós per l'hegemonia del regnat del Carnestoltes. Ara per ara, ens hem de conformar amb aquest títol tan llarg i confús per atraure gent l'any que bé. Amb tot, diuen que les dues festes han estat un èxit i que això dona peu a un augment de les activitats amb vista a l'any vinent.

La categoria de "capitalitat" se l'han inventada els organitzadors de la nova festa del dissabte, arriscant-se a patir els efectes d'un poble mal acostumat i tradicional, que en tenia prou amb un festa de Carnaval a l'any. Però els organitzadors no van voler fer el pas per la corda fluixa sense una xarxa protectora al fons. Hi havia massa en joc, i per això

van voler assegurar-se bé abans de saltar al buit. I el joc de la seguretat es va determinar en un joc publicitari amb les bonhomies de l'empresari Ruiz Mateos, la promesa de dues nits d'hotel per cadascuna de les parelles que vinguessin a la festa, un contacte petonejador amb la premsa, i amb grups musicals d'élite.

Per consegüent, tot aquest bombó publicitari va deslluir i desmitificar la segona festa organitzada per Ràdio Begur, la de sempre, que va esdevenir una mena de ressopó o sedant. I no és que la idea de muntar dos espectacles es fes amb intencions maniqueïstes, ni es tractava de competir entre elles. El poble de Begur va saber escollir quina de les dues s'ajustava més als seus interessos: si volia passar una nit boja, tenia assegurada la diversió i la bogeria la primera nit; si volia una tarda de carnaval veient córrer i gaudir la mainada, ja tenia la segona festa. I si volia fer ambdues coses, només calia anar a les dues.

I si cap de les dues coses li agradava, a casa s'hi està mot bé.

Amb trampa, o sense trampa. Amb cartró o sense. Amb xarxa o sense xarxa, cal dir que tant l'una com l'altra festa van ser un èxit: les promeses de les nits d'hotel es van complir (mitja comarca n'era escèptica!), la diversió hi va regnar, es van donar premis a tots els participants al Carnaval del diumenge (cosa que es trobava a faltar i que era motiu de queixa des de feia molts anys) i, en general, aquest any podem estar ben contents.

Potser perquè ha estat el primer any i les innovacions sempre atrauen, o potser perquè la festa s'ho valia, cal felicitar els uns i els altres. Enhorabona, i que duri la festa per molts anys. Per una vegada a la vida, els begurencs també podem mirar-nos el melic i somriure.

PERE CARRERAS

Aclariments i puntualitzacions

Volia aprofitar aquesta secció "Tribuna Lliure", per fer uns petits aclariments referits a un meu article publicat a la nova Revista de Palafrugell en el núm. 3, on un servidor parlava dels termes costaners entre els municipis de Begur i Palafrugell, cosa que fou motiu de comentari per part del Sr. Pere Carreras en l'Es Pedris Llarg aparegut el desembre de l'any passat (núm. 22).

El Sr. Carreras feia una introducció parlant del meu escrit i a continuació deia que de fet, no era la primera vegada que Begur tenia problemes amb els seus "llocs" (crec que es referia a límits). No sé ben bé de quins problemes parla, perquè jo no vaig plantejar-ne cap, únicament em vaig limitar a consultar els mapes actuals (que no me'ls invento jo naturalment) per després plasmar-los estrictament en quatre ratlles, sense fer cap objecció ni reivindicació.

Si alguna vegada hi ha conflictes sobre els termes municipals, no tinc intenció que sigui la meva persona qui els promogui, perquè senzillament considero que per parlar-ne s'hauria d'estudiar a fons la història dels pobles i tractar-ho amb molt de rigor.

Ara bé, si a vostè Sr. Carreras no li agrada que la cova d'en Gispert quedi dins el terme de Begur, o al contrari creu que no hi hauria d'haver termes, jo no en tinc cap culpa, això és el que han acordat els municipis i així ho reflecteixen els mapes.

Tant de bo, que els homes ens poguessim entendre sense necessitat de limitacions, però la realitat és una altra ben diferent.

La segona cosa que volia esmentar és la intenció de la fotografia que acompanyava el text. Si jo vaig dibuixar una ratlla vertical que anava des del cim del puig de cala de Cabres fins al mar, va ser únicament per indicar al lector on estava situat l'últim terme abans d'arribar a l'aigua, i de passada això va servir d'introducció als meus escrits, per situar el punt de partida a l'hora d'anar repassant la toponímia de Palafrugell, d'una forma ordenada de nord a sud.

En cap moment aquesta línia volia significar posar una frontera i crec que queda sobreentès que no té sentit partir un penya-segat per la meitat i que òbviament la costa és una cosa completament homogènia.

Si algun lector va interpretar en aquesta ratlla quelcom més que la simple curiositat de buscar amb precisió les fites o termes, li asseguro que anava errat.

Molt més lluny encara de la meva intenció, Sr. Carreras, que aquesta fotografia hagi pogut simbolitzar un distanciament entre comunitats o hagi fomentat antigues rivalitats entre pobles veïns. Crec que el meu escrit era molt transparent i per això em va sorprendre molt, que vostè en fes menció i el relacionés amb temes com "conflictes interètnics entre pobles" o intents d'establir fronteres.

Jo seria la persona menys indicada per parlar d'aquestes coses, perquè sóc de Palafrugell i la meva família per part materna prové de Begur.

Amb l'esperança que aquestes quatre ratlles hagin deixat clara la intenció del meu escrit, aprofito per saludar i felicitar l'equip d'Es Pedris Llarg i tots els seus lectors.

Endavant!

JOSEP CASTELLÓ I REGENCÓS

Fets que ens dolen

Comiat a la Cooperativa

El dia 31 de desembre de 1992 va tancar les portes la Cooperativa "La Económica Bagurense", 104 anys després de la seva fundació. En Es Pedrís Llarg, núm. 6, setembre-desembre de 1988, amb motiu de la celebració del seu centenari vaig parlar d'aquesta entitat. En aquells moments no comptava que les coses anessin tan malament. Avui, amb aquest article, no pretenc criticar ningú pel fet que la Cooperativa hagi hagut de plegar. Segurament que no hi havia cap altre remei. Actualment les coses canvien ràpidament. Només vull deixar constància de la tristesa que causa aquesta realitat a la gent de Begur, especialment als que, sense voler cap privilegi, hem viscut la seva evolució. Encara quedem força begurencs que recordem la il·lusió i respecte que tenien els nostres avis a la "Societat". Ens dol, parlo per tots els que vulguin sentir-s'hi vinculats, que hagi plegat la Cooperativa, perquè per a nosaltres era, com si diguéssim, l'últim record, la reminiscència d'una època florent de la vida del poble. Cent anys enrera, Begur gaudia d'una prosperitat de la qual, els que ja som més grans, n'hem sentit parlar als nostres parents que ens han precedit. En aquells últims anys del segle passat es van fundar la germandat "La Previsión Bagurense"; la cCooperativa "La Económica Bagurense"; la societat re-



Una imatge de la Cooperativa, d'un temps de màxima activitat.

creativa i cultural "El Centro Artístico", amb la seva secció de teatre d'afecionats, que ho feien molt bé; i l'agrupació coral "La Cigala Bagurenca", que va recollir molts èxits amb les seves actuacions. De tot això ja no en queda res. Encara que ens hàgim de rendir a

les evidències, encara que ens sentim impotents davant la realitat, deixeu-me, en nom de tots, donar amb recança el comiat a la Cooperativa, ja que amb l'acabament de les seves activitats podem donar per closa una era de records entranyables.

Un prec al jovent

El dia 30 de desembre enterràvem el jove de 18 anys Javier Huertas Milena. Una vegada més, la fatalitat ens ha jugat una mala passada i ens ha robat en Javier, un noi bo, simpàtic i ben plantat, que el dia 28 d'aquest mes va morir d'accident a la carretera de Begur a Palafrugell per Esclanyà. La família i tots els begurencs el trobarem a faltar. Vaig assistir al funeral, però, com molts d'altres, no vaig poder entrar a l'església a causa de la gran gentada que hi havia. Després vaig sentir comentaris sobre l'homilia del mossèn, també vaig llegir a

la premsa un resum del seu contingut. No penso ficar-me amb el que va dir mossèn Josep, només vull interpretar el seu neguit, i comprendre el seu excepcional to, cosa no habitual en ell, de temperament calmos i reposat. Les exclamacions del Sr. Rector eren un crit de rebel·lió davant la impotència (ell parlava per tots del que sentíem dins nostre, perquè en poc més d'un any han estat quatre les víctimes. Sempre que es presenten casos semblants, penso com li deu costar d'afrontar-los).

Com a pare de set fills, em considero

amb el dret de demanar als joves que vagin amb compte amb els seus actes i que no solament pensin en ells, sinó també en els que els estimem i que ens quedem a casa les nits dels caps de setmana i passem les hores de matinada desvetllats, mentre esperem la fressa de la moto i la de la girada de la clau del pany de la porta. Llavors fem un son tranquil.

El diumenge dia 3 de gener d'enguany, quan encara em trobava una mica tou per aquest trist fet, escoltava a Catalunya Ràdio l'actuació d'un grup d'afecionats



Unes flors recordàren la tragèdia, en l'indret on es produí l'accident.

al teatre, que hi eren convidats. Una dona de veu jove, preciosa i amb gran sentiment, va cantar una cançó popular catalana, molt vella, que nosaltres sentíem a les nostres àvies i mares, i que segurament molts de vosaltres recordareu. Només transcriuré la segona estrofa en què explicat els consells que una mare dona al seu fill que ja s'ha fet gran. La cançó es titula "La Mare", la lletra ha estat una mica reformada, adaptada una mica al temps actual, i diu:

El nen s'ha fet gran, la mare constant li diu cada dia,

No surtis de nit, i fuig del brugit, Treballa, estudia.

I trucant-li les portes del cor, l'aconsella amb tendresa i amor Pel camí del treball i del bé,

Que és el que ella desitja i ansia:

Escolta'm fill meu, jo t'ho he de dir,

El meu cor no et vol pel mal camí,

Qui mal t'aconselli no estima a ningú,

Fes cas d'una vella que sols viu per tu.

Mossèn Josep va acabar l'homilia dient que si aquelles sinceres paraules seves ajudaven a evitar tan sols un accident, les donava per ben dites. Jo penso igualment en acabar aquest escrit.

J. C. RIERA

Senyor Batlle, begurencs, adéu-siau Aviat, moriré escapçat

Fa molts anys, he nascut,
i a poc a poc he crescut
en el bonic bosc de Sa Fontansa.
Jo regracio el Sol que ens dona
calor i llum, cada dia.
La nit, jo miro la Lluna, els estels
il·luminant el nostre Castell.
Molts nens, he vist néixer,
i a la vora de ma soca, créixer.
Tots nosaltres hem abrigat
els esquirols quan estaven mollats
i els hem ofert els nostres pinyons.
Als Begurencs amorosos,
acompanyant la seva amoretta
els hem fet molta ombra.
A l'albada, he vist també
aparèixer bolets, que vostè,
home dit civilitzat,
moltes vegades sense pietat,
amb passió ha arrencat
i a la vora de la meva soca,

sovint llança i deixa.
De tant en tant, la Tramuntana
va rompre les branques, una a una,
o el llamp, cremar la llenya
de les meves nenes.
Però! Quasi tots els dies,
veig les destrals salvatges
de l'home matant les meves noies.
I per fer què? Fumerol de festa
en la seva caseta!
Prompte no hi haurà res,
ni bolets, ni esquirols, ni arbres,
tampoc rossinyols, puputs,
pit-roigs i cucuts.
Però! certament hi haurà
deserts de sorra,
deserts de tristesa.
Avui, jo contemplo, jo espero...
La Lluna i el Sol, els sotjo;
el vell Castell, el miro,
també l'Església,

el Cel blau, l'Ajuntament,
els Begurencs,
i les meves nenes...
per ventura,
per última vegada?

RICARD (*)

(Sa Fontansa)

() L'autor, d'origen belga, fa aproximadament un any tenia moltes dificultats per expressar-se en català. El seu esforç d'aprenentatge ha possibilitat un important avenç en el seu coneixement de l'idioma. A banda de consideracions d'ordre qualitatiu, la publicació del present treball literari respon al reconeixement públic de la redacció de la revista a una persona que ha esmerçat grans dosis de voluntat per comprendre i conèixer la llengua catalana, acte que entenem com a model d'integració i estima al país.*

Ataràxia de Poeta

SOMNI EN COLORS

Una nina es pentinava
sobre un núvol de cotó fluix,
és blanca i tendre, com un ocell.
Un estel la mira i fuig.
Una curculla de cera l'envolta,
està tancada a dins d'una bombolla de
sabó,
el déu de les flors la protegeix,
ja no té por.
L'envolten mil colors d'iris,
una fada blanca, bella i formosa,
cavil·la, vigila,
i es torna un xic més melosa.
Les nimfes recullen nèctar plàcid,
els follets oloren els nenúfars,
mil papallones d'orient càlid
porten elixirs i perfums encisadors.

PAS

Un dia qualsevol,
sense més ni menys
emprendré el vol,
cap a l'univers.
Estaré en tot i en tothom,
no seré res ni ningú.
Un moment qualsevol,
si pot ser amb tu,
emprendré el vol
amb gran melangia.
Un segon qualsevol,
no hi tindrè arbitri,
emprendré el vol
quan el vent m'ho digui.
I si un dia,
veus una pols de pol·len, qualsevol,
pensa en hom.

TEMPTEIG

Podríem:
Dibuixar cors de cristall
a la platja més perduda,
mirar a través del mirall,
que la tardor res no muda.
Passejar a la vora del mar,
fent companyia a les gavines,
adonant-nos que encara,
existeixen els gnoms i les dames divines.
Agafar un tros d'aire
i fer-ne una cançó,

adonant-nos d'una flaire
que enlluerna l'horitzó.
Fer qualsevol cosa,
mentre la féssim tu i jo.

SOSPESAMENT DELS FETS

Catalunya degradada,
mulladina trepitjada;
petjades llunyanes,
empentes properes.
Causes decadents,
i descendents decaiguts,
caigudes pendents
i intents de nouvinguts.
Espants itinerants
i itineraris panteònics,
paleses d'espants
i fracassos patètics.
Individus cansats
i vídues encetades,
víctimes d'estats
i de terres foranes.
Falsos idiosincràtics,
furs anacrònics,
burgesos burocràtics,
i atacs maniàtics.
Subordinats traïdors,
poble desenganyat,
enganys feridors,
ferits i tacats.
Elements desintegrats,
feligresos hipocresíacs,
individus maltractats
i tractats demoníacs.
Prestigis pactats,
amics amb desconfiança.
Càndids impactats,
impactes d'ultrança.
Observacions indègudes,
enganys plaents,
no debades rebutjats
no per res inescalcients.
Arbitris inadequats
agudeses sense embuts,
botiflers massa embaucats,
i també un tant sorruts.
Discursos inadequats,
logístiques incoherents,
coherències d'il·luminats,
sovint llum dels dirigents.
Infants desencisats,
de tantes esperances,

encisos desencantats,
esperes i grans mancances.
Abundants eloqüències,
també grans elogis,
llargs discursos i conferències,
tots ells plens d'odis.
Sobrants promeses,
amb intent perspicaç,
poques escomeses
i pocs bons resultats.
Abundants histrionismes,
elements ascètics,
miraments i frivolismes
arguments poc ètics.
Víctimes de demagògies
i d'abundants comèdies
i d'algunes que altres històries
tot plegat pures paròdies.
Totes aquestes causes,
t'han oprimit durant anys,
ja és hora d'eliminar traves
individuals i nacionals.
Fem un crit sense violència,
inventem una cançó,
i diguem amb gran potència
que ens cal la independència.
Farts de reverència,
esgotada la paciència,
parem la subordinació,
espatlles cobertes de raó.

**Marta Vergonyós i Cabratosa
(Esclanyà)**

(Premi de Poesia del Concurs Literari Josep Pla, convocat per l'IB, Frederic Martí i Carre-ras de Palafrugell.)

