

ES PEDRIS LLARG



Núm. 16
TRIMESTRAL
juny
1991

Revista Municipal d'Informació i Cultura

BEGUR / ESCLANYÀ

EDITORIAL

Agraïment

E

l dia 26 de maig es van celebrar les quartes eleccions municipals de la democràcia.

El nostre grup municipal se sent, lògicament, satisfet dels resultats obtinguts, ja que confirmen que el poble ha reconegut el nostre treball dels darrers quatre anys, i així s'ha superat definitivament l'aparent desconfiança inicial provocada pels ajustats resultats dels comicis de l'any 1987. És emocionant i gratificant comprovar com el poble et dóna el seu suport, per bé que òbviament t'exigeix més.

Des d'aquestes ratlles vull expressar al poble de Begur el nostre sincer agraïment, tant als que ens han reconegut la feina com als que no, perquè la democràcia és l'estricta respecte a totes les idees i opcions, i la pluralitat ideològica impideix qualsevol mena d'exclusió.

Cal reconèixer que la imatge dels polítics està força malmesa. Només cal veure la generalitzada abstenció de vot existent, tot i que el nostre poble ha estat una honrosa excepció. Confio i crec que el begurenc no està decebut dels seus polítics.

Des de l'absolut acatament a la decisió majoritària del poble volem deixar clar que la nostra consideració pels grups que s'han presentat, i no han obtingut representació municipal, o bé ha estat minoritària, és la mateixa de sempre. Els engresquem a continuar amb la tasca des de l'oposició, respectant les institucions i la correcta forma de treballar, perquè, sens dubte, ells són una peça fonamental del sistema democràtic.



Tenim davant quatre anys de feina, i depèn de nosaltres mateixos que siguin profitosos pel poble, ja que tots, els que governem i els que són a l'oposició, busquem el mateix: el millor per a Begur.

L'ALCALDE



ESPEDRIS LLARG

Revista Municipal
d'Informació i Cultura

Núm. 16
TRIMESTRAL
Juny 1991

...

Edita:
Ajuntament de Begur

Redacció:
Arxiu Històric Municipal
Servei de Català

Imprimeix:
Impremta Palé, S.A.L.
Clavé, 35 - Palafrugell

Dipòsit Legal:
GI 802-1987.

...

Els conceptes i opinions sostinguts en els articles signats que apareixen a **ES PEDRÍS LLARG** no representen, necessàriament, l'opinió d'aquesta revista.

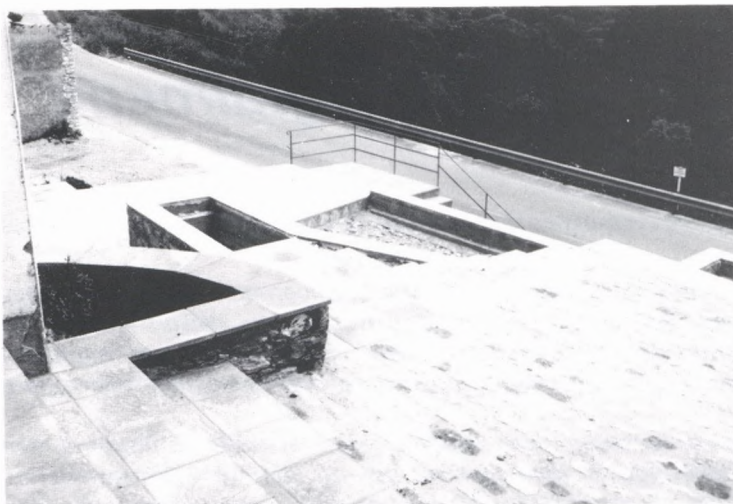
Recordem que les pàgines d'**ES PEDRÍS LLARG** són obertes a tothom. Qualsevol persona que vulgui emetre llur opinió o col·laborar en la revista ha de lliurar els originals a la Redacció.

Brigada Municipal



Parc
de l'Arbreda

Per evitar que l'aigua de pluja s'emporti la terra i malmeni el parc de l'Arbreda, s'hi ha instal·lat una tuberia de recollida de les aigües de pluja.



Arranjament
del Carrer
Clos i Pujol

S'hi han fet replans i jardineres atès que era difícil de passar-hi, fins i tot, a peu, conservant però l'empedrat antic.



Carrer
de la Creu

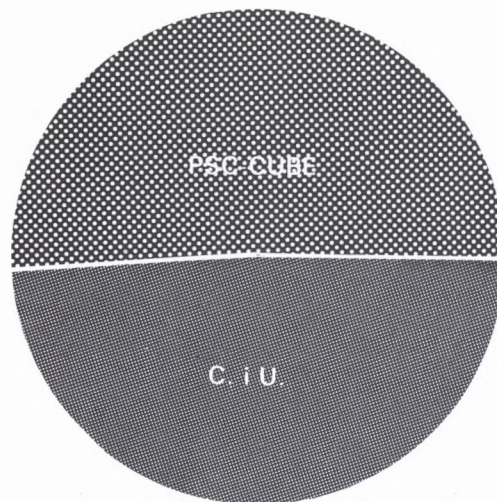
Treballs de preparació per poder, posteriorment, asfaltar el carrer de la Creu i la cantonada amb l'Avgda. Onze de Setembre.

Eleccions Municipals

Dades comparatives anys 1987 i 1991

Eleccions Locals 1987							
	Cens	Núm. de votants	Índex Particip.	PSC - CUBE		C i U	
				Vots	%	Vots	%
MESA "A"	680	564	82'94	255	46'53	293	53'47
MESA "B"	635	505	79'53	254	52'92	226	47'08
MESA "C"	451	343	76'05	176	52'54	159	47'46
TOTALS	1.766	1.412	79'95	685		678	
% VOTS A CAND.				50'26		49'74	
NÚM. DE REGIDORS				6		5	

Gràfic Eleccions Municipals 1987

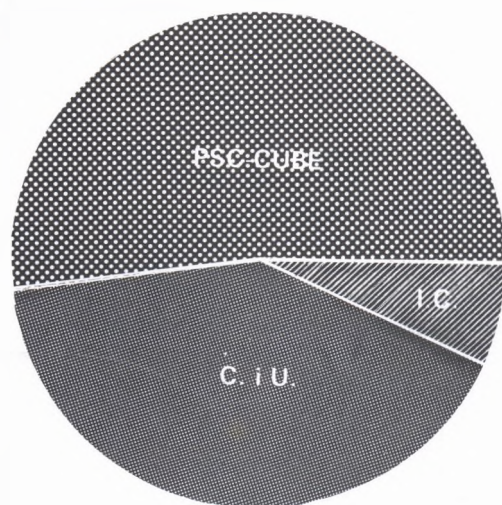


PSC-CUBE
50'26 %

C i U.
49'74

Eleccions Locals 1991									
	Cens	Núm. de votants	Índex particip.	PSC - CUBE		C i U		I C	
				Vots	%	Vots	%	Vots	%
Mesa "A"	706	593	84	293	49'40	273	46'03	23	3'87
Mesa "B"	740	618	83'50	322	52'10	263	42'55	23	3'72
Mesa "C"	504	393	78	221	56'23	134	34'09	34	8'65
Totals	1.950	1.604	82'26	836		670		80	
% vots a cand.				52'11		41'77		4'98	
Núm. de Regi.				6		5		0	

Gràfic Eleccions Municipals 1991



PSC-CUBE
52'11 %

C i U.
41'77 %

I.C.
4'98 %

Urbanisme

PERÍODE	HABITATGES	Habitatges unifamiliars AÏLLATS	Habitatges unifamiliars ADOSSATS	Habitatges plurifamiliars EN BLOC	Altres	TOTAL
1991 I TRIMESTRE	Iniciats	6	2	0	1	9
	Acabats	21	1	8	0	30
1991 ACUMULAT	Iniciats	6	2	0	1	9
	Acabats	21	1	8	0	30

Dades trimestrals sobre habitatge referents al municipi de Begur.

Font: Col.legi Oficial d'Aparelladors i Arquitectes Tècnics de Girona.

10 objectius per a una ecopolítica municipal

Tenim per endavant quatre anys de feina. N'hi ha molta per fer en tots els camps. Avui, precisament, voldria parlar d'aquella que fa referència a l'ecologia, el paisatge, al nostre medi natural.

Com resoldre el problema que representen els abocaments de runes a les pinedes? I els d'electrodomèstics, vidres, pots de pintura i andròmines vàries?

Com aconseguir que tots ens acostumem a destriar el paper i cartró per una banda, el vidre per una altra i la ferralla, encara, per una altra, per contribuir al reciclatge i nou ús d'aquests materials?

Com regular l'abocament de runes en un lloc controlat que s'utilitzi només pels camioners de Begur i respectant unes normes pactades?

Com lograr que tots treiem les escombraries a l'hora que toca i que les aboquem als contenidors dins de les corresponents bosses?

Com assolir uns carrers sense deposicions de gossos?

Com educar els infants i vilatans en general cap uns comportaments, uns hàbits, que assegurin un entorn net, endreçat, bonic i natural?

Us vull enumerar els 10 objectius per a un possible ecodècleg municipal que a l'Europa Comunitària milers d'ajuntaments han subscrit a iniciativa de les lligues ambientalistes. (Extret del «Suc dels dies», Raimon Obiols, 18-3-90, Diari de Barcelona).

Primer objectiu: una tasca de recerca i recollida d'informació ecolò-

gica-ambiental del seu propi territori, que constitueixi un arxiu ecològic actualitzat on s'impliqui els ciutadans, les associacions i els centres educatius.

Segon objectiu: activar iniciatives de salvaguarda i protecció de la fauna i la flora, i eventualment promoure la institució de reserves naturals i àrees protegides, així com l'extensió i millora d'àrees verdes.

Tercer objectiu: emprendre accions de restauració d'àrees i estructures degradades (pedreres, indústries i abocadors abandonats), promoure la recuperació del patrimoni edificat i, en general, la valorització de tot bé natural, artístic, cultural i humà present en el territori del municipi.

Quart objectiu: tenir al dia un mapa local de riscos ambientals i sanitaris, mitjançant el cens de totes les activitats que necessitin controls de prevenció de possibles contaminacions hídriques, atmosfèriques i d'altres caràcters.

Cinquè objectiu: dur a terme accions per la millora de la qualitat de l'ambient urbà (àrees de vianants, espais de socialitat i serveis en les àrees degradades o perifèriques), potenciació del transport públic, circuits de bicis, recorreguts de la natura, etc.

Sisè objectiu: accions per a protegir les aigües de contaminacions, depurar les aigües residuals; vigilar les descàrregues, les emissions i els residus industrials i intervenir-hi; reduir qualsevol tipus de contaminació d'agents industrials, domèstics o de trànsit; incentivar la reducció de l'ús de pesticides.

Setè objectiu: afavorir la creació de llocs de treball lligats a la tutela de l'ambient i el territori i d'estructures permanents d'educació ambiental.

Vuitè objectiu: promoure campanyes d'informació i formació a les escoles; ajudar el desenvolupament de l'associacionisme ambiental.

Novè objectiu: definir i realitzar un programa ambiental plurianual, amb objectius concrets per a millorar l'ambient humà i natural, i intentar d'implantar-hi els nivells superiors de l'administració.

Desè objectiu: donar a conèixer, amb informes anuals, de manera simple i accessible, el balanç de la situació i l'acció efectuada en matèria de tutela de les aigües, l'aire i el sòl.

Cada un d'aquests objectius planteja una acció, un treball i un compromís. El govern municipal de Begur està disposat a assumir-los i s'han donat ja alguns passos (Pla General d'Ordenació, Centre d'Estudis del Mar) que seran trascendentals per a una ecopolítica municipal.

Antoni Bonfill i Plana
Regidor pel P.S.C.-C.U.B.E.

Pàrquing Onze de Setembre

El propassat dia 27 d'abril s'inaugurà a Begur el pàrquing situat al carrer Onze de Setembre, entre el mercat i l'Hotel Begur. Té accés d'entrada per l'Avinguda Onze de Setembre i el carrer Concepció Pi, i de sortida per l'Avinguda Onze de Setembre. Ocupa una superfície de 4.304 m² i té una capacitat per 216 places. Ofereix servei de vigilància i és obert les 24 hores del dia. PACGSA és l'empresa promotora. Existeix la possibilitat d'adquirir en propietat places de pàrquing.



Venda de
Parkings
Tf.62.30.02



Inauguració pàrquing.

Homenatge a la Vellesa

El Patronat de la Vellesa de Begur va homenatjar els dies 8 i 9 de juny als 103 avis del poble, mentre que el diumenge dia 16 es va retre homenatge als avis d'Esclanyà. A Begur el dissabte 8 es va obrir l'acte del 30 Aniversari de l'Homenatge amb un pregó a càrrec de l'arxiver municipal Lluís Costa, s'aprofità l'acte per lliurar una placa commemorativa dels 25 anys de mossèn Josep Vaquer al cap de la parròquia, tot seguit al jardí de les Escoles Velles es feu una ballada de danses populars, pels Dansaires de Begur, escola del Dr. Arruga, i per l'Esbart Dansaire Mestre Sirés. El diumenge dia 9 es celebrà un dinar i hom lliurà als avis un sobre amb 3.000 pessetes. Posteriorment es feu un viatge a Vic.



El pregó.



Actes festius al pati de les Escoles.

Normes bàsiques de funcionament i utilització de la Sala Municipal d'Exposicions de les Escoles Velles de Begur

• Els sol·licitants de la Sala d'Exposicions presentaran a l'Ajuntament:

- 1.- Instància al Registre d'Entrada.
- 2.- Projecte de l'exposició concreta amb currículum i material gràfic de l'autor.

• L'admissió de sol·licituds és oberta durant tot l'any, per bé que les concessions s'atorgaran semestralment: gener-juliol, juliol-desembre, les quals es comunicaran als interessats els mesos de novembre i juny respectivament.

• Els períodes previstos d'obertura de la Sala d'Exposicions durant l'any són: Setmana Santa, del mes de juny al mes de setembre (ambdós inclosos) i les festes de Nadal.

• La selecció d'expositors es farà segons el criteri d'una comissió integrada pel regidor de cultura i el tècnic municipal de cultura.

• Per a la selecció és valorarà amb preferència, i juntament a la qualitat artística de l'obra, els següents aspectes:

- 1.- Que l'autor sigui d'origen o resideixi a Begur o a la comarca.
- 2.- Que el contingut temàtic de l'exposició es centri en el poble de Begur.

• El període d'exhibició normal serà de 20 dies. L'expositor es compromet a muntar l'exposició en els dos dies immediatament anteriors a la data d'inauguració, i a desmuntar al dia següent de la data de clausura de l'exposició.

• L'Ajuntament es reserva el dret de proposar a l'artista la permuta de la data d'exhibició atorgada si, per raons d'urgència, es veu obligat a fer ús de la Sala.

• El preu públic per utilització de la Sala es fixa en la quantitat de 30.000 Ptes. per a l'exercici de 1991.

• El pagament d'aquest preu públic podrà ser substituït de comú acord entre l'Ajuntament i l'expositor, amb el lliurament d'una obra exposada que passarà a formar part del fons artístic municipal.



• No es permetrà la venda pública de les obres exposades durant el període d'exhibició ni qualsevol mena de signes acompanyant les obres, que tinguin un significat comercial.

• El muntatge i desmuntatge es farà els dies assenyalats i l'exhibidor es posarà en contacte amb l'Ajuntament per concretar les hores.

• L'Ajuntament es compromet a editar i difondre targetons d'invitació a la inauguració de l'exposició.

• Per a qualsevol consulta relativa a les presents normes cal posar-se en contacte amb la Regidoria de Cultura o bé amb l'Arxiu Històric Municipal.

CALENDARI D'EXPOSICIONS MESOS JULIOL-AGOST

Juliol:

De l'1 al 14 - Toni Agustí.

Del 15 al 31 - Consol Reixach.

Agost:

De l'1 a l'11: Núria Unzurrunzaga.

Del 12 al 31 - Mostra d'Art Contemporani.

Club Voleibol

El Club Voleibol Begur aquest any ha retornat a iniciar la seva activitat, després d'haver estat dos anys inactiu. S'ha treballat amb tres equips diferents:

Sènior Femení (2^a divisió nacional)
Sènior Masculí (3^a divisió)
Juvenil Femení

L'equip Sènior Femení va iniciar la lliga a tercera divisió i va aconseguir el campionat i l'ascens directe a 2.^a divisió, on la propera temporada s'enfrontarà a equips de tota Catalunya. Cal recordar que aquest equip ja havia jugat alguns anys a 2.^a i fins i tot havia assolit fer la fase d'ascens a Divisió d'Honor, a Múrcia.

L'equip Sènior Masculí ha reiniciat també una activitat abandonada, ja que aquest equip també havia participat en aquesta lliga en anteriors temporades.

Finalment, l'equip Juvenil Femení està format per noies que han après fa molt poc a jugar, però que, pel progrés

tècnic que han fet i per alçada de l'equip serà un dels equips a considerar a les properes lligues juvenils, i d'on sortiran bones jugadores que ajudaran a consolidar l'equip Sènior Femení.

Aquesta temporada hem estat 43 les persones apuntades com a jugadors o participants als entrenaments. Des d'Es Pedris Llarg fem una crida a tots els nois i noies interessats en jugar a Voleibol, o a aprendre, que es posin en contacte amb el Sr. Rogeli Nieto Mascort. També aquesta propera temporada emprendrem una campanya de socis (3.000 ptes.) actius, és a dir, que si volen, poden assistir i participar a les sessions d'entrenament: preparació física, joc, volei,...

CALENDARI ENTRENAMENTS TEMPORADA 91-92

Mes de setembre - 91

Dies: 2, 4, 6, 12, 13, 16, 18, 20, 23, 25, 27, 30.

Horari: de 9 a 11 de la nit

Mes d'octubre - 91

Dies: 2, 4, 7, 9, 11, 14, 16, 18, 23, 25, 30, 31.

Horari: de 9 a 2/4 d'11 de la nit

Mes de novembre - 91

Dies: 6, 8, 13, 15, 20, 22, 27, 29.

Horari: de 9 a 2/4 d'11 de la nit.

Mes de setembre - 92

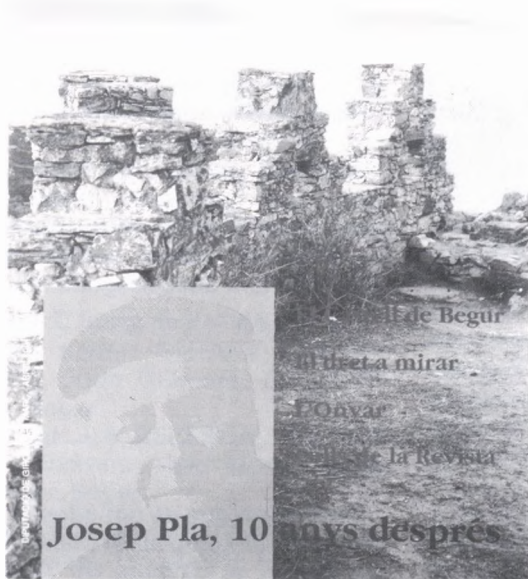
Dies: 4, 5, 11, 13, 18, 20.

Horari: de 9 a 2/4 d'11 de la nit

Nota: Existeix una proposta pendent d'aprovació consistent en traslladar el dia d'entrenament al dimarts en substitució del dimecres. En tot cas, entraria en vigor a partir del mes de novembre del 91.

Rogeli Nieto

Revista de Girona



El Castell de Begur ha estat protagonista al darrer número de la Revista de Girona, mercès a un article de l'arxiver Lluís Costa.

BAN

CAMPANYA DE VACUNACIÓ ANTIRRÀBICA DE GOSSOS

Es recorda a tots els propietaris de gossos l'obligació de vacunar-los cada any contra la ràbia

BEGUR:

DIES: 3 i 4 de juliol
HORA: de 7 a 9 de la tarda
LLOC: zona esportiva Font de Baix

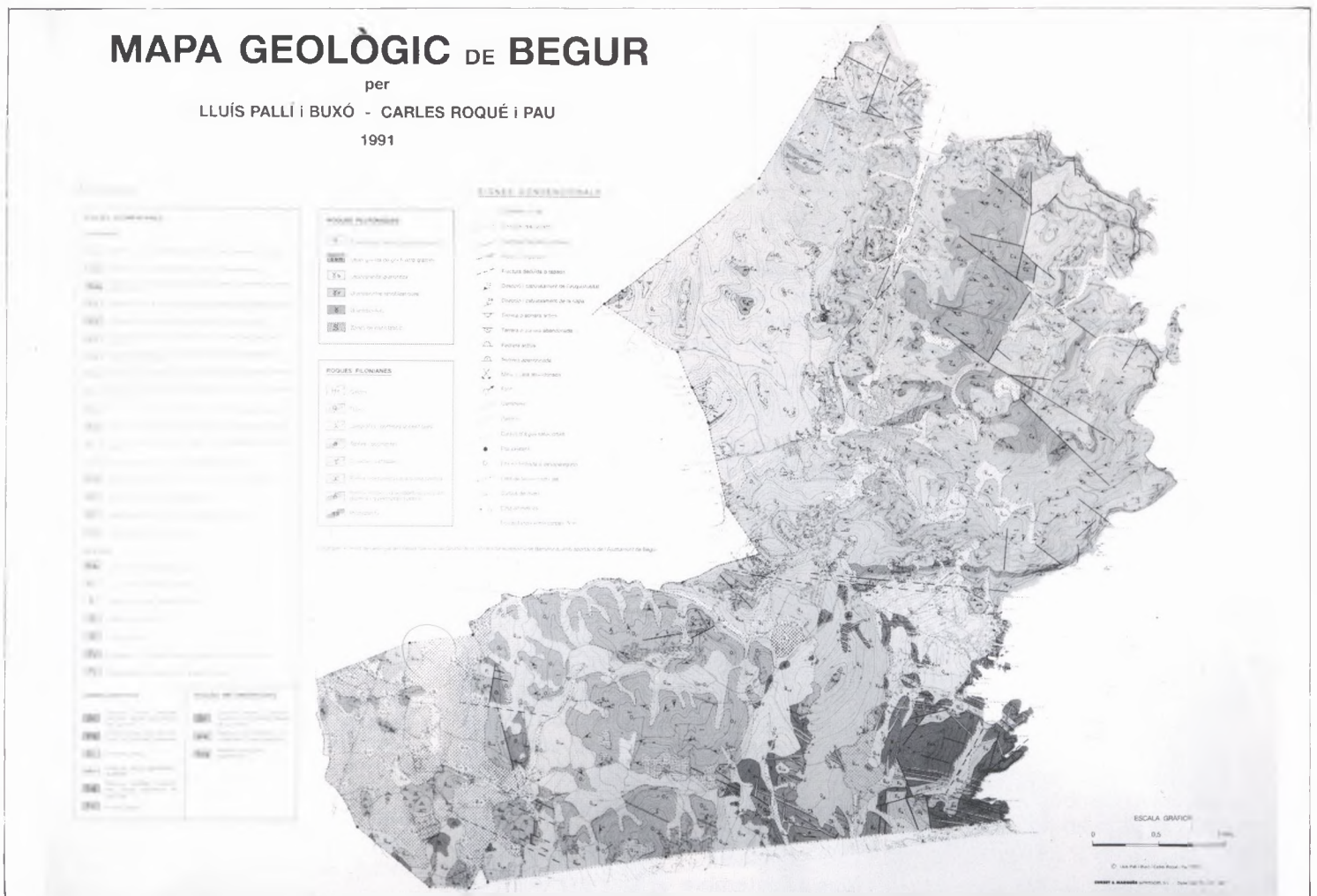
ESCLANYÀ:

DIA: 6 de juliol
HORA: de 12 a 2 del migdia
LLOC: Escoles

NOTA: Cal portar el carnet de vacunació del gos.

MAPA GEOLÒGIC DE BEGUR

per
LLUÍS PALLÍ i BUXÓ - CARLES ROQUÉ i PAU
1991



El mapa geològic de Begur

El mapa geològic de Begur s'ha publicat fruit d'un conveni de col.laboració entre l'Ajuntament de Begur i la Unitat de Geologia de l'Estudi General de Girona, a la qual pertanyen els seus autors: els professors de geologia Lluís Pallí Buxó i Carles Roqué Pau.

Aquest mapa, com el seu nom indica, és la representació gràfica del medi geològic d'aquest municipi. En concret, s'hi descriuen els diversos tipus de materials aflorants, així com les relacions existents entre ells. A més, hi ha situades les activitats humanes relacionades amb aquest medi: pedres, sorreres, terreres i mines, tant actives com abandonades. D'altra banda, hi ha localitzades les fites que delimiten el terme municipal i les fonts naturals que hi existeixen.

Si tenim en compte que quasi tota l'activitat humana té lloc damunt la superfície de la Terra, és obvi que el coneixement del medi geològic és imprescindible, no només pels professionals de la geologia, sinó per tots aquells que hi desenvolupen la seva



Presentació del mapa geològic de Begur.

feina. El mapa geològic és una eina a utilitzar en la planificació i en el desenvolupament de qualsevol activitat que afecti aquest medi, com són per exemple, l'explotació minera, l'aprofitament de les aigües subterrànies, la construcció de carreteres, edificis, ports, abocadors o preses, entre altres.

Dues són les innovacions que presenta aquest mapa respecte d'altres que existeixen de la mateixa zona. La primera és l'escala de representació, 1:10.000, que el fa molt més precís i

ric en detalls. La segona innovació és la gran quantitat de materials que hi ha diferenciats, en total 47, reflex de l'esmerat estudi a que han estat sotmeses les mostres de roques, recollides al camp de forma sistemàtica. Aquests 47 tipus de materials es troben descrits en el propi mapa i s'han agrupat en quatre conjunts en funció del seu origen.

El mapa geològic de Begur és, per tant, una aportació fonamental al coneixement de la constitució geològica d'aquest terme, la qual ens era pràcticament desconeguda fins ara.

Informem que es pot adquirir, a 500 pessetes l'exemplar, el Mapa Geològic de Begur, a l'Oficina de Turisme de Begur.

VI Concurs de Contes. Premi St. Jordi 1991. Begur.

Enguany, al premi St. Jordi, convocat per l'Ajuntament de Begur en aquesta VI edició, s'han presentat 76 obres, dividides en 6 categories.

A les quatre primeres només podien participar nens de Begur, Esclanyà o que assisteixin a l'Escola Dr. Arruga de Begur.

A trets generals podem valorar com molt positiva aquesta convocatòria donada la gran participació, sobretot en la darrera categoria, amb nou obres presentades. El que s'ha comprovat és que l'originalitat, tendresa i fantasia és palpable en les categories infantils, i a mesura que es puja d'edat el recargolament sintàctic, el vocabulari utilitzat, l'experiència personal i la influència social (últimament la guerra del Golf) fan que la ingènua fantasia desaparegui de la ment adulta. El lliurament de premis s'efectuà el diumenge 28 d'abril al Casino Cultural, i comptarem amb l'actuació del mag Xevi.

Aquest escrit voldríem que serveixi d'agraïment a les persones i institucions col·laboradores: Generalitat de Catalunya-Dep. de Cultura, Escola Dr. Arruga, membres del jurat i tots els participants.

Tot seguit donem la relació de guanyadors:

Categoria A (nens de 1r. i 2n. E.G.B.):
- Primer premi: conte EL GOS I LA LLUNA. Fàtima Taquil. Col·legi d'Esclanyà.

- Accèssit: EL GAT I EL RATOLÍ. M.^a Isabel Ruiz Caravallo. Escola Dr. Arruga. Begur.

Categoria B (nens de 3r. i 4t. E.G.B.):
- Primer premi: conte TINC EL CAP BUIT. Marc Nieto Vilà. Escola Dr. Arruga. Begur.

- Accèssit: UN DIA FELIÇ. Tània Segura Vega. Escola Dr. Arruga. Begur.

Categoria C (nens de 5è i 6è E.G.B.):
- Primer premi: MIRANT LES ESTRELLES. Judit Guimerà. Escola Dr. Arruga. Begur.

- Accèssit: LA RECERCA DEL DIAMANT. Encarna Abad Mora. Escola Dr. Arruga. Begur.

Categoria D (nois de 7è i 8è):
- Primer premi: UN SOMNI FET REALITAT. Anna Alsina Bardagi. Escola Dr. Arruga. Begur.

- Accèssit: UN BONSAI. Remedios



Premis Sant Jordi. Actuació del mag Xevi.

Ortiz Rentero. Escola Dr. Arruga. Begur.

Categoria E (De 14 a 18 anys):

- Primer premi: EL MEU MILLOR AMIC. Maria Espinàs. Begur.
- Accèssit: ULTIMATUM. Luis González Reverter. Garcia (Tarragona).

Categoria F (a partir de 19 anys):

- Primer premi: UN INVENT ORIGINAL. Antoni Rodríguez Mir. Inca (Mallorca).
- Accèssit: UN CONTE PER EN MARC. Sílvia Surroca Guignes. Vall-Ilòbrega (Girona).

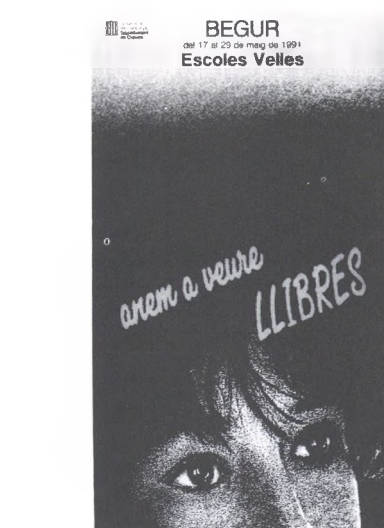
«Anem a veure llibres»

Durant la segona quinzena del mes de maig, hem pogut observar pel poble uns cartells amb el rostre d'una noia anunciant «Anem a veure llibres». Aquesta exposició itinerant s'ha realitzat a la sala d'exposicions de les Escoles Velles del 17 al 29 de maig.

Amb l'objectiu de donar a conèixer els llibres en català que tenim al mercat, la Generalitat de Catalunya presenta aquesta exposició.

En primer lloc s'havia de difondre aquesta activitat a les escoles de la nostra comarca, amb la qual cosa col·laborà el centre de recursos del Baix Empordà, facilitant el llistat i etiquetatge d'escoles.

A la inauguració, el divendres 17 a les 7 de la tarda, es preparà un berenar. El coordinador de cultura de la Generalitat, Sr. Saqués, i el Regidor de cultura de l'Ajuntament de Begur, Sr. Bonfill, feren l'acte de presentació.



Ambdós interlocutors coincidiren en el fet que uns anys enrera tenia una repercussió social molt més marcada que actualment, puix al mercat es troben llibres en català com una cosa normal, així com el fet que tots els nens aprenen i estudiïn llur llengua: el català.

Inauguració Centre C

L'acte d'inauguració del Centre Cultural «Escoles Velles», el propass 21 d'abril, significà el punt d'arrenda d'una intensa programació sòc cultural, que tindrà en les «Escol Velles» el marc idoni pel seu desenv lupament.

La setmana immediata a la inauç ració es va celebrar un important cíc de conferències, amb una notal assistència de públic. El programa conferències fou el següent: «Reha litació del patrimoni històric», el cas les Escoles Velles i el Sant Hospital Begur» a càrrec dels arquitectes Llu M. Sanllehy i José Luis Sanz. «l autor a través de sí mateix» a càr del popular escriptor Paco Candel. I



Joan Albert Algerich: el món de la ràdio.



Acte inaugural.



Conferència Paco Candel.

tural Escoles Velles

eòlegs Lluís Pallí i Carles Roqué van presentar «El mapa geològic de Begur i el mapa litològic del massís de Begur». L'arxiver en cap de l'Ajuntament de Barcelona i president de l'Associació d'Arxivers de Catalunya va pronunciar la conferència «Els arxius i la història local». Josep M. Dexeus, director de l'Institut Dexeus, va introduir un punt de vista mèdico-social amb la xerrada «Consideracions entorn a l'accés a la vida i a la mort». Finalment Joan Albert Algerich va parlar sobre les programacions de ràdio, aportant la seva dilatada experiència professional.

Procurarem informar en cada número d'«Es Pedris Llarg» de les activitats programades —i de les desenvolupades— en el Centre.



Josep M. Dexeus.



Ramon Alberch parla dels arxius i la història local.



Refrigeri al pati.

**II Jornades sobre Medi Ambient i Ecologia
Centre d'Estudis del Mar Mas Pinc (Carmen Amaya)
Dies 7 i 8 de setembre de 1991**

PROGRAMA:

- Presentació i Ponència a càrrec del Dr. RAMON MARGALEF.

Tema:

La producció biològica a la mediterrània i la seva relació amb les interaccions entre mar i atmosfera.

- Ponència a càrrec del Dr. JERÓNIMO LORENTE.

Tema:

L'abast del canvi climàtic.

- Ponència a càrrec del Dr. JOSEP PEÑUELAS i REIXACH.

Tema:

Efecte dels canvis atmosfèrics sobre la vida i la seva teledetecció.

- Ponència a càrrec del Dr. ALEX AGUILAR.



Tema:

La supervivència dels mamífers marins en un medi humanitzat.

- Ponència a càrrec del Dr. RAMON MORENO.

Tema:

Evolució històrica i estat actual de la Comunitat ictica de l'estany de Banyoles, com a resultat de la introducció d'espècies alòctones.

- Ponència a càrrec del Dr. MIKEL ZABALA.

Tema:

L'estat de les Illes Medes.

- Realització d'una Taula Rodona per Ràdio o Televisió amb tots els ponents, com a acte de clausura de les II Jornades.

El tema a debatre en la Taula Rodona serà:

Les polítiques mediambientals a debat. S'està fent el què hem de fer?

**CURSOS DE FORMACIÓ
AMB TEMES DE MEDI AMBIENT**

Curs d'Introducció a l'Ecologia General i Marina

- 1 - LA MAR CATALANA I ELS SEUS RECURSOS PESQUERS
- 2 - LA CONTAMINACIÓ DEL MEDI NATURAL

ORGANITZAT PER L'ASSOCIACIÓ NEREO

- Inici al mes d'octubre
- Certificació acreditativa de la formació rebuda.

- 1 - Durada 85 hores (6 mesos)
- 2 - Durada 95 hores (6 mesos)

Per informació: Tel. 972 - 62 34 79
Centre d'Estudis del Mar de Begur - Curs 1991 - 1992



Josep Pla i es castell

En motiu del desè aniversari de la mort de l'escriptor Josep Pla i veient la gran quantitat d'escrits i publicacions que ho commemoren, voldria aportar una anècdota de la qual en fòrem protagonistes: en Josep Pla, en Ramon Deulofeu, en Lluís Regincós, en Pere Plaja, en Pere Manera, en Pere Vissa (aquest, per desgràcia, ja difunt) i el que subscriu.

Aquella tarda no havíem anat es castell per a jugar, com feiem tantes altres tardes; hi havíem pujat per poder fer el que nosaltres en dèiem un experiment de física, ja que al matí a l'escola, el nostre professor, el Sr. Lluís Esteve, ens havia explicat la manera de saber a quina distància pot haver caigut al sòl un llamp, calculant en temps transcorregut entre la resplandor de la descàrrega i el tro. Però aquella tarda no tinguérem sort, ja que el cel estava ben serè i les nuvolades no arribaven, ben diferent d'altres tardes de les darreries de setembre.

Ja estàvem per marxar quan arribà en Pere Manera, qui després de preguntar-nos què hi fèiem, agafà una pedra del costat de l'antiga cisterna i la llençà pendent avall. La pedra va anar agafant cada cop més embranzida i, així travessà el camí de Sant Ramon i poc li va faltar que no arribés fins a ses feixes de Sa Xarmada, tot espantant l'ase d'en Quim Moner, que pasturava.

Als altres ens semblà una idea divertida i, tots a una començarem a imitar-lo, sense adonar-nos que del costat de la torre en sortia un senyor alt, amb bastó i boina. S'apropà a nosaltres, agafà una pedra petita i la llençà tan lluny com pogué. Després ens digué que cada vegada que pujava al castell feia el mateix, i així d'un any per l'altre, segons on arribava la pedra, sabia la força que tenia al braç. Però malauradament, ens digué, cada vegada la pedra cau més a prop, i és perquè em faig gran, tot contemplant el panorama.

Per la meva part, sempre m'he imaginat que fou en una tarda com aquella que escrigué allò: «de Vic tenen fama els estudiants, de Mallorca les sobrasades, de la Garriga les botifarres i, de Begur les nuvolades no tenen preu».

Hagueren de passar uns anys per poder veure una fotografia d'ell en el setmanari «Destino» i en la columna «Calendario sin fechas» per poder reconèixer aquell home que quan pujava al castell de Begur, a part de mirar-se les nuvolades, llançava rocs per a mesurar-se la força.

Sigui aquesta faceta de la seva vida, un petit record del que subscriu i dels companys esmentats, a l'homenot de Llofriu.

Francesc de Son Molas

Els colors dels peixos

Paisatges en blanc i negre.

Qui més qui menys, tothom ha gaudit amb les imatges submarines dels documentals que sovint la televisió ens ofereix. Sens dubte la seva espectacularitat ha fet que aquests documentals hagin estat per a molta gent la primera lliçó que han rebut d'una educació ambiental que l'escola no els va donar en el seu moment.

Quins éssers més vistosos, quin colorit més intens! Potser algú s'haurà preguntat per què els animals marins són més vistosos que els terrestres, els quals quasi sempre ens passen desapercebuts confonent-se amb el terreny o la vegetació. Fins i tot és diferent el colorit dels peixos de riu del dels de mar. Per què els de riu tenen un to més apagat, marronós?

Els que practiquem el submarinisme, però, coneixem bé que el món d'allà baix apareix als nostres ulls com una pel·lícula en blanc i negre que no en color, que sols els raigs de llum de les llanternes acoloren momentàniament.

Però, per què no es veuen els colors a sota aigua, si no és amb llum d'una bombeta?

La raó l'hem de buscar en les lleis de la física. Com tothom sap la llum blanca del sol no és sinó el resultat de la combinació de llum de diferents freqüències d'ona, és a dir de diferents colors, els mateixos que apareixen en l'arc de Sant Martí. Al penetrar en l'aigua, la llum solar va perdent intensitat amb la profunditat i cada cop és més fosc.

Però no tan sols és més fosc, sinó que la llum de freqüència d'ona més llarga (la banda del roig), ràpidament és absorbida en els primers metres. Mentre que la d'ona més curta (la banda blau-violeta), és la que penetra més en profunditat. El resultat és que a mesura que augmenta la profunditat hi ha menys llum i aquesta és cada cop més blava. Cal tenir en compte que la llum vermella es perd quasi immediatament, i no ens ha d'estranyar que tot adquireixi una tonalitat blavosa.

Com que si un objecte és de color vermell és perquè reflecteix majoritàriament la llum d'aquest color, si no hi arriba llum vermella no hi ha llum a reflectir, i el veurem simplement d'un color fosc. Quan il·luminem amb una

FOTOGRAFIES: FOUIP ANTONI MIRO



Cap Roig. Escórpora roja (*Scorpaena scrofa*)

làmpada de tungstè com la de la llanterna, que dona una llum rica en roig, fem arribar llum vermella a l'objecte, que ara sí el veurem vermell.

Proveu-ho amb un amic vostre, il·lumineu un objecte de color vermell amb llum de la banda del blau-violeta (com la «llum negra» de les discoteques) i que adivini quin és el seu color a la llum del sol.

Es podria dir que els documentals submarins ens mostren ambients i éssers irrealment acolorits per la llum dels focs, com si es tractés de pel·lícules dels anys 40 acolorides electrònicament. Aquest comentari no s'ha pas d'entendre com una crítica als esmentats documentals, car és ben cert que en aquest cas hi ha raons tècniques de pes: molts ambients marins es troben pràcticament a la penombra àdhuc a la foscor, i ni l'ull humà ni la sofisticació de les càmeres mai no haguessin captat aquestes imatges sense una bona il·luminació aliena. S'ha d'entendre, doncs, com una prevenció a qualsevol judici sobre el paper que juga el color en la vida dels peixos que es bàsic només en l'observació de la seva coloració tal i com la percebem en les filmacions, i que pugui suggerir falsament que la natura cerca sobretot la bellesa dels seus integrants, la complaença de l'observador.

Passar desapercebut o fer-se veure.

De fet els colors en sí no tenen cap rellevància i el que val és l'efecte visual que produeixen, la percepció que es té de l'individu (en aquest cas el peix). Com es pot intuir, la realitat és que en els ambients marins el més important són els contrastos i no els colors.

La coloració és la responsable que el peix passi desapercebut o que sigui ben aparent.

La primera situació és desitjable quan no es vol ésser vist pels potencials predadors, i també per al predador per a no ésser vist per la presumpta presa. En aquests casos es parla de coloració críptica.

Aquesta coloració consisteix en tenir un to semblant al del lloc on es viu: blau-verdós pels peixos nedadors d'aigües lliures, i marronós o vermellós pels que viuen prop del fons. Us vull fer notar que, en aquells peixos que poden ésser vistos des de diversos angles, el color no és uniforme per tot el cos, sinó que presenta un contraombrejat, més clar al ventre i més fosc al dors. Aquest contraombrejat és especialment aparent en el peix blau; penseu per exemple en el **bonitol** o la **tonyina**, nedadors incansables d'alta mar. Vistos des de dalt el seu color és fosc i es confonen amb el del fons; contràriament, quan els miren

els peixos que neden per sota, el seu ventre argentí es confon amb el reflex de la llum de la superfície.

Els peixos costaners de fons de sorra, com el **pagell**, la **daurada**, el **besuc**, l'**oblada**, etc., presenten tots ells un to platejat, també contra-ombrejat. Atesa la proximitat del fons, aquesta coloració argentina és més indicada que no la blau-verdosa dels peixos de mar endins.

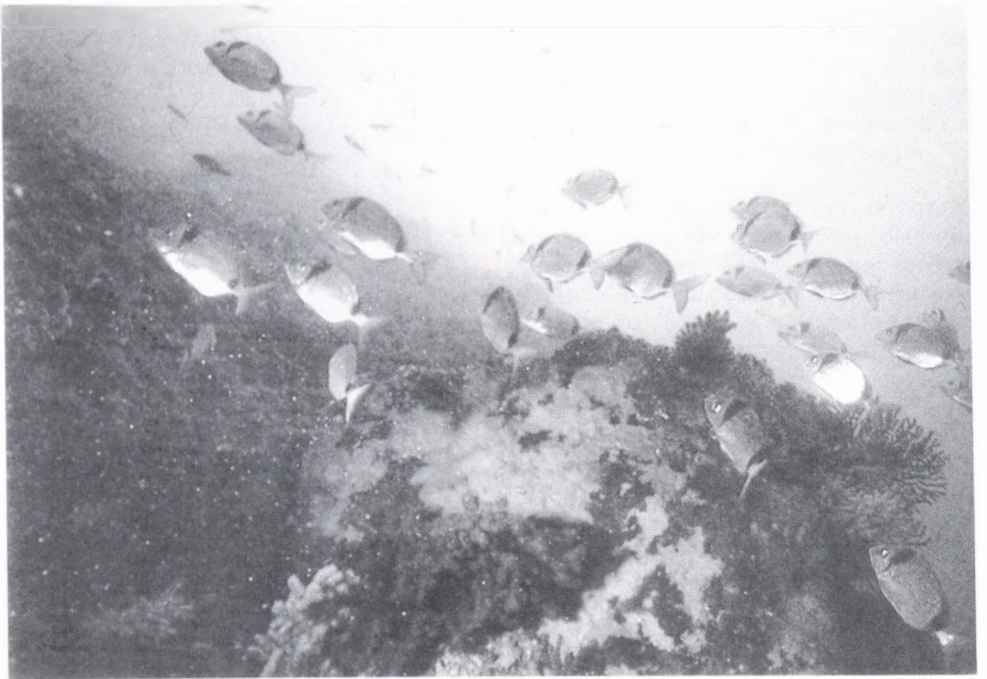
Pel que fa als peixos bentònics (aquells que viuen prop o sobre el fons), els colors uniformes marronosos i pigallats són típics d'espècies que viuen en fons de sorra com el **gat**, la **rata**, el **rap**, les **tremoloses** i les **raja-des**. Mentre que els de roca presenten una coloració críptica acompanyada quasi sempre de bandes o taques molt contrastades que trenquen la silueta i desfiguren la seva imatge. Penseu per exemple en els **sards**, la **morruda**, el **mabre**, els **serrans**, les **bavoses**, el **tord**, el **petarc**, el **music**, els **gòbits**, etc. Altres peixos, com l'**escòrpora roja**, tenen també petits apèndixs dèrmics que semblen algues, donant-los encara més l'aspecte de la roca.

Tot i això, l'adaptació més perfecta és la del camuflatge, canviant la coloració segons quin sigui l'aspecte del substrat, imitant tant el color com la textura (a la manera del camaleó). Aquesta és l'estratègia d'alguns **llenguados** i **pelaies**. A més, aquests peixos plans en posar-se sobre el fons sacsegen el cos i les aletes per recobrir-se parcialment de sorra, fent-se encara més irreconeixibles.

Altres peixos adopten formes o es disposen de tal manera que s'assemblen a les fulles dels herbeis de Posidonia on viuen, com les **agulletes** de color verdós que en sentir-se en perill es disposen verticalment com si es tractés d'una altra fulla.

Fins ara m'he referit a l'estratègia de passar desapercebut. Però d'altres peixos el que pretenen és tot el contrari, ésser ben aparents. Moltes espè-

FOTOGRAFIES: EQUIP ANTONI MIRO



Verada (*Diplodus vulgaris*)

cies perilloses tenen una coloració molt cridanera per tal d'advertir del perill d'atacar-les. L'efectivitat del mètode es basa en l'experiència prèvia del predador. Si alguna vegada ha intentat engolir un d'aquests peixos, l'experiència desagradable serà recordada amb la visió d'aquella coloració.

Però el més curiós és que algunes espècies inofensives presenten una semblança, ja sigui quant a coloració o quant a conducta, amb d'altres de perilloses, normalment amb una coloració ben aparent. El cas més conegut és el del **llenguado comú** i les **aranyes** de mar. Es dona el cas que els joves llenguados es desenvolupen en badies arenoses on hi viu també l'**aranya**, i que els adults viuen en aigües més profundes, en els mateixos fons que l'**aranyó**. Tant l'**aranya** com l'**aranyó** posseeixen espines verinoses en els opercles i a la dorsal, i tenen el costum de descansar semienterrades en l'arena. En ésser perturbats, eleven les espines dorsals que estan unides per una membrana de color negre que les

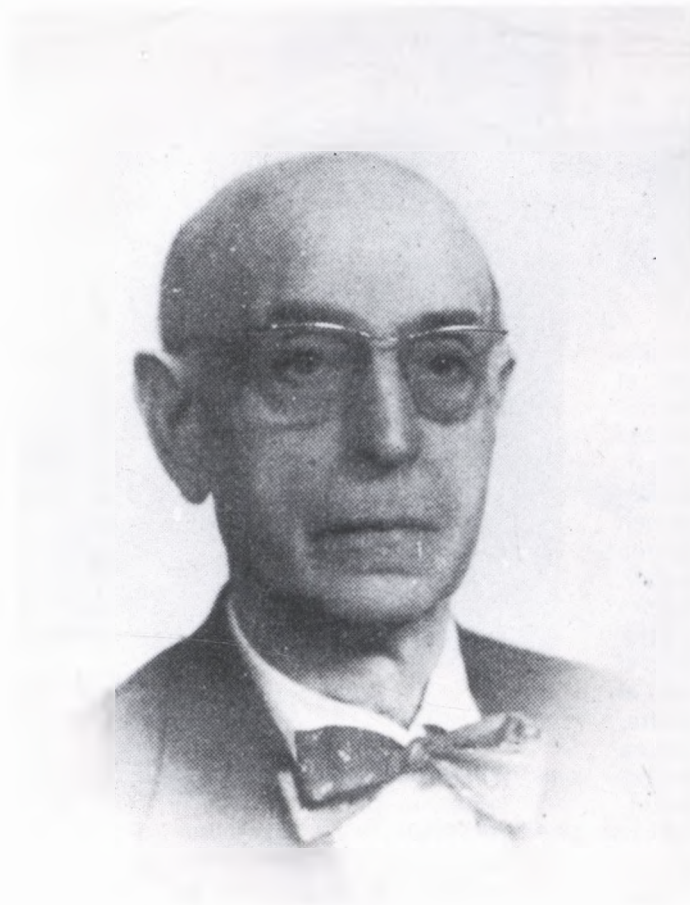
caracteritza. La visió d'aquesta aleta és un avís per a un intrús experimentat. En circumstàncies semblants el llenguado eleva la seva aleta pectoral, que també és negra, aconseguint així protegir-se dels seus enemics.

Un cas semblant es produeix entre la **tremolosa ocellada** (que presenta al dors 5 o 6 ocells o taques semblants a ulls) que es protegeix dels seus agressors produint descàrregues elèctriques de fins a 200 Volts, i el **llenguado ocellat** que viu semienterrat en els mateixos fons i presenta 5 o 6 ocells semblants als de la tremolosa.

Com podeu veure, les nostres preocupacions per adquirir un color més fosc a l'estiu són una lleugeresa comparat amb la importància que el color té per als peixos, per a qui és una qüestió de vida o mort.

Ramon Moreno i Amich
Doctor en Biologia i Professor
Titular d'Ecologia de l'Estudi
General de Girona

**Sintonitzeu Ràdio Begur
98.5 mhz !!**



Bonaventura Carreras i Duran

(1886-1971)

A principis d'aquest any 1991 l'Ajuntament va editar un calendari referit a personatges il·lustres a qui el poble de Begur els ha dedicat un carrer. Un d'ells és el Sr. Bonaventura Carreras i Peralta. Ara volem dedicar una pàgina de la revista «Es Pedris Llarg» com a homenatge al seu fill, també il·lustríssim, Sr **Bonaventura Carreras i Duran**, nascut a Girona però molt vinculat a Begur, on passava els estius a casa de son pare.

El Sr. B. Carreras i Duran, com ja s'ha dit, va néixer a Girona, el 28 de novembre de 1886. L'any 1915 es casà amb la Sra. Pilar Matas i Guytó, filla d'una distingida família originària de Tordera i tingueren 13 fills: 7 nois i 6 noies.

Fou un eminent oftalmòleg, catedrà-

tic, acadèmic i sobretot un gironí i un begurenc de tot cor, ja que estimava molt la ciutat que el va veure néixer, les terres gironines i en particular la Costa Brava.

Cursà els estudis primaris a l'Escola del Mestre Dalmau Carles i el batxillerat a l'Institut del carrer de la Força, complementat amb l'assistència a l'Escola dels Germans Maristes. En tot moment fou un alumne brillant; no era, però, l'alumne tristó o introvertit que només centra la vista als llibres; era un vailet que portava saba empordanesa i també, una mica tocat per la tramuntana.

El 1903 acabà el segon ensenyament i començà la carrera de metge a la Universitat de Barcelona. Es llicen-

cià en medicina l'any 1909. L'any següent es doctorà a Madrid.

Fou alumne molt estimat pel Dr. Josep Antoni Barraquer i, seguint la inèrcia paterna o el mateix camí, es dedicà a l'oftalmologia.

El 1910 fou nomenat Ajudant de l'Hospital de la Santa Creu de Barcelona (Clínica d'oftalmologia), però hi passà poc temps, ja que marxà a ampliar estudis a París, on fou alumne predilecte del Dr. Movax, després a la clínica oftalmològica del Dr. Gonin de Lausana i, posteriorment, a Berlín, on treballà a la Clínica Universitària de «La Chérité» dirigida pel Dr. Gref, on el Dr. Klausen, quan només feia un mes que el Dr. Carreras hi era treballant d'ajudant, li oferí la plaça en propietat

per quedar-se a exercir, definitivament, a Alemanya.

Malgrat tan temptadora oferta per a un home que sentia profundament el progrés de les ciències mèdiques i la investigació, el Dr. B. Carreras decidí tornar a Girona, obrí el seu consultori a la mateixa casa on el tingué el seu pare i on també li tenia el seu germà polític el Dr. Coll i Turbau, qui més tard fundà la Clínica Coll, encara avui a Girona.

Al cap de res, fou nomenat oftalmòleg de l'Hospital Provincial de Santa Caterina. Després de cinc anys d'activitat professional a Girona, decidí marxar a Madrid, ja que les possibilitats de treball que la ciutat i la comarca li oferien eren insuficients per a la seva projecció professional i científica. Un cop allà, ben aviat fou nomenat Professor Ajudant de la Clínica Oftalmològica de la Facultat de Sant Carles (Universitat Central); allí s'afermà més en ell la vocació a la investigació i a la càtedra. Al 1926 i, per unanimitat del Tribunal, obtingué la Càtedra de l'Especialitat de la Facultat de Cadis, on realitzà una tasca tan rellevant que tretze anys després fou traslladat a Madrid per cobrir la Càtedra d'Oftalmologia de la qual, anteriorment, ja n'havia estat ajudant. L'any següent i, gràcies al seu gran prestigi, l'elegiren **Acadèmic de Número de la Reial Acadèmia de Medicina** (Institut d'Espanya). El seu discurs d'ingrés versà sobre: «Avance sobre el tema del desprendimiento de retina».

En el transcurs de la seva vida professional va publicar gran quantitat de treballs molt interessants per als seus col·legues de professió.

Fou també Membre d'Honor del Col·legi Internacional de Cirurgia i, al 1948, el Govern Espanyol li atorgà la Gran Creu del Mèrit Civil de Sanitat. Al 1952 l'Ajuntament de Girona li concedí la Medalla d'Argent de la ciutat.

Fou un home que no va tenir mai ambició de poder ni de diners, ja que els podia guanyar a doll sense cap competència i no ho va fer, molt al contrari, fou una persona molt caritativa.

Durant els tres anys de la Guerra Civil Espanyola, essent a Andalusia, li confiaren la direcció de molts hospitals militars que funcionaven a la província de Cadis.

El professor Dr. Carreras és, a més, lloable per altres facetes de la seva vida, perquè deixant de banda el seu



Bonaventura Carreras i Peralta (1855-1905),
pare de B. Carreras i Durán.

vessant científic, cal tenir en compte que fou un veritable aimant de les arts. La pintura i la música l'atreien extraordinàriament. Durant la seva etapa d'estudiant a Barcelona fou un gran assidu del Liceu i del Palau de la Música Catalana. També conreà la música en l'ambient familiar, creant, fins i tot, amb els seus fills i germans un petit grup coral. Però encara n'hi ha més: fou un notable compositor de sardanes; en dedicà una a cada un dels seus tretze fills i una a la seva esposa, la Sra. Pilar. Entre d'altres podem recordar: «Brisas de la Selva», «Alta muntanya», «Des del rec de l'aigua», «Enyorança», «Baix Empordà», «Pensant en tu», i si malament no recordo, una anomenada «Begur o Begurenc», títols que evidencien de quina manera l'autor tenia perennes en el pensament les nostres comarques i la seva família.

Uns anys abans de morir el Sr. Carreras, amb cara de satisfacció i un somriure de mal dissimular, sentia a la plaça de la Vila de Begur com una cobla llençava al vent una de les seves darreres sardanes, la titulada «La meva Girona».

El Sr. Ventura, que ens deixà per sempre durant l'estiu del 1971, fou un home tan amable com intel·ligent, bondadós com distingit, un gran senyor, una persona de cor, afectuós i entusiasta, un gran gironí, un gran begurenc i un gran català.

En Venturita Carreras, com li deien a Begur, fou un home atlètic, fort, valent i molt esportista; fou un bon mariner i li agradava navegar amb barca de vela, pescar al volantí i fran-

quejar-se amb tothom per igual. A Begur tot el poble el va estimar. En aquell temps, quan a algú li entrava una busca a l'ull —com vulgarment deien— ell gratuïtament els guaria i a més els convidava a menjar i beure.

També faré esment d'una anècdota: un dia, no sé per quin motiu, discutia amb en Paquito Mató, fill del farmacèutic Mató, i la cosa va anar augmentant de to fins que s'arribaren a les mans. Això els portà al Jutjat i imposaren una multa de 5 pessetes al Sr. Ventura. L'home en pagar la multa digué: aquí teniu deu pessetes, perquè en sortir del Jutjat ni fotaré una altra.

El matrimoni Carreras — Mata creà una família realment modèlica. Els fills han estat tots membres molt destacats en les activitats i professions escollides: en Ramon és Coronel Metge de Cardiologia de Sanitat Militar, en Bonaventura fou oftalmòleg i catedràtic de la Universitat de Granada, en Narcís és Coronel de l'Estat Major d'Infanteria de Marina, en Josep M.^a és enginyer de camins i pertany a la Companyia de Jesús, en Jesús és farmacèutic i investigador químic del Consell Superior d'Investigacions Científiques, en Marcel és metge oftalmòleg i Catedràtic de la Universitat de València i, en Daniel és arquitecte. Les filles, totes molt ben casades viuen en diferents ciutats de l'Estat Espanyol.

Hem d'agrair a la seva filla, la Sra. Pilar Carreras Vda. de Soria, que és com son pare pel que fa a amabilitat i bona persona, que ens hagi proporcionat documentació per poder redactar aquest escrit.

Crec que calia retre un merescut homenatge al **Sr. Bonaventura Carreras i Duran** per haver passejat la torxa de Girona, de Begur i de la Costa Brava per tota Espanya i per part de l'estranger.

Marià Frigola i Gispert

Es cantó d'es peix

(Una altra estampa perduda)

L'any 1963 es va inaugurar el Mercat Municipal actual; abans, de temps immemorials, sempre s'havia fet a la Plaça de la Vila. Hi havia un lloc determinat per a la venda del peix, típicament anomenat «Es cantó d'es peix». Per situar als que no ho heu conegut, només cal dir-vos que era a la cantonada del Banc Nat West.

Amb el mercat nou es va donar un pas endavant al sanejament i modernització del poble.

Era una estampa típica que s'ha perdut, el punt de reunió dels matiners i curiosos, amants de les coses de mar. Cada matí de bon temps podíem contemplar l'arribada de les dones marineres carregades amb cistells de peix acabat de sortir de l'aigua.

Jo treballava a la Cooperativa i començava a les vuit. M'agradava sortir de casa mitja hora més aviat per contemplar l'ambient que es vivia en aquell cantó, tan personalíssim, de la Plaça de Begur.

Voldria dedicar aquest article a aquelles dones heroiques, ajuda i companyia imprescindible dels pescadors d'aquell temps. No n'anomenaré cap perquè em sabria greu de cometre l'error d'ometre'n alguna.

Entre dos quarts de vuit i les vuit anaven arribant de Sa Riera, de Sa Tuna o de Fornells. Havien pujat a peu carregades amb cistells de peix que anaven deixant sobre unes taules de fusta que ja tenien preparades al seu lloc. Era magnífic veure abocar aquells cistells sobre la taula mirant com anava sortint una barreja de peixos, a quin més preciós, mollats encara d'aigua de mar, olorosos. Algun d'ells, com les rescasses, encara saltaven. Quina meravella de colors. Moments d'inspiració per al pintor més exigent. Rogers rosats, sards argentats, daurades, molles roqueres d'un marró inimitable, serrans amb un pam de boca oberta, julvies de mil colors, barats i sardines brillants com acabats de polir. Els meus coneixements literaris no donen més de sí per a descriure aquells admirables instants.

A l'entorn d'aquest espectacle es produïa el seu complement, que tampoc era per menystenir. Els



comentaris sobre la pesca, o sobre una peça de peix determinada, les anècdotes de la nit passada a la mar, les novetats del dia, naixements, malalts, casaments, morts, xafareries... allò era com les notícies de les vuit de ràdio Begur.

Sotjaven l'arribada del peix les minyones de les cases benestants del poble. La meva mare feia la compra i la cuina de Can Sora, un ricatxó de Barcelona que a l'estiu es passejava amb calçotets llargs i espadnyes axerracades pel carrer de Vera. Quan hi havia una peça bonica, la meva mare preguntava el preu i li anava a comunicar. «Sr. Enric, hi ha un dèntol, o un rom, o un llobarro...» —Quedate'!! —És que me'n demanen 10 pessetes. —Quedate'!!!, ens el fotarem nosaltres ans que se'l foti en Roger, o en Salvador,... anomenava algun adinerat de Begur.

Un matí d'aquests mentre estava gaudint d'aquesta estona va arribar l'avi Xero, regatejà un tort que li feu goig i se'l quedà, el ficà al cabàs i el deixà a terra per treure's els cèntims de la butxaca. Mentre ell es preparava per pagar, un gat dels que sempre rondaven per allà li robà el peix i fugí corrent. En Xero no es va immutar, només digué: Si que m'ha ben fotut, ara li hauré d'anar al darrera per donar-li beure.

En Marià Frigola va explicar-me una vivència que ell contemplà des de la terrassa de casa seva. Potser no tindrè

prou traça per descriure-ho. Un dia na Maria d'en Xicu Florian portà una caixa de sardina acabada d'agafar, molt maca, li va tenir molta sortida; na Martina d'en Burgas la va ajudar a vendre a 10 pessetes el Kg (això és més recent). Na Martina pesava i na Maria cobrava. Com sempre hi havia els curiosos i entre ells l'Enric Espo-nellà, en Bayó, na Martina feu una pesada de mig Kg. i cobrà un duro ella mateixa, perquè na Maria s'havia entretingut amb alguna altra cosa. Amb els cèntims a la mà, la Martina, sense girar-se la passà al darrera, na Maria encara estava distreta i en Bayó aprofità per agafar el duro i ficar-se'l a la butxaca. Al cap d'uns moments es va armar un guirigall entre la pagadora, la pesadora i la cobradora: «—Jo ja he pagat, deia la primera. —Jo també te l'he donat, deia la segona, jo no recordo haver-lo cobrat, això durà una bona estona mentre en Bayó amb els diners a la butxaca anava dient «Ja en fotareu de murga per un duro», però se'l va quedar.

Aquesta és una estampa perduda. Potser sí que l'enyorem una mica, però avui ja no és necessari que aquelles dones marineres s'hagin d'esforçar tant. La seva vida és més còmoda perquè tot ha canviat i tots plegats vivim molt millor.

Fins una altra vegada.
Afectuosament,

J.C. Riera

SERVEI DE TRANSPORT INTERMUNICIPAL DE S.A.R.F.A.

BEGUR → BARCELONA
SORTIDA ARRIBADA

7'50	10'20
11'50	14'20
17'20	19'50

BEGUR → PALAFRUGELL
SORTIDA ARRIBADA

8'30	8'40
13'30	13'50
19'40	19'50

BEGUR → GIRONA
de dilluns a divendres

SORTIDA	ARRIBADA
7'40	8'50

BEGUR - SA RIERA i viceversa Itinerari núm. 1

SORTIDA BEGUR	SORTIDA SA RIERA
9'00 h.	9'15 h.
10'30 h.	10'45 h.
11'15 h.	11'30 h.
12'30 h.	12'45 h.
14'30 h.	14'45 h.
15'45 h.	16'00 h.
16'30 h.	16'45 h.
17'45 h.	18'00 h.
18'30 h.	18'45 h.
20'00 h.	20'15 h.

BEGUR - AIGUABLAVA i viceversa Itinerari núm. 2

SORTIDA BEGUR	SORTIDA AIGUABLAVA
9'45 h.	10'00 h.
12'00 h.	12'15 h.
15'00 h.	15'15 h.
17'00 h.	17'15 h.
19'15 h.	19'30 h.

SERVEI D'ASSISTÈNCIA SANITÀRIA 15 setembre - 15 juny HORARIS I SERVEIS

METGE TITULAR:

Dr. EMILI MAS PARAREDA.

Horari de consulta a l'Ambulatori Municipal:

Dilluns:	De 12 a 14, matí
Dimarts:	De 12 a 14 matí
Dimecres:	De 5 a 7 tarda
Dijous:	De 12 a 14 matí
Divendres:	De 5 a 7 tarda

ADREÇA I TELÈFON PARTICULAR:

Urbanització Sant Ramon - Tel. 62 26 67.

A.T.S. TITULAR / PRACTICANT:

Sra. M.ª Angèlica Rivera Toro. Ambulatori Tel. 62 20 25

HORARI DE CONSULTA:

Dilluns, dimarts, dijous i divendres, de 10 a 12 del matí.
Dimecres, de 5 a 6 de la tarda.

ASSISTENT SOCIAL:

Sra. Neus Martorell. Tel. 61 31 42.

HORARI DE CONSULTA:

Els dimecres al matí, hores concertades.

HORARIS D'INSTAL·LACIONS I LOCALS MUNICIPALS

PAVEL·LÓ POLISPORTIU:

De 9 a 1 del matí i de 3 a 5 de la tarda per a ús escolar.
De 5 a 11 de la nit de dilluns a divendres, depenent de les activitats. Tel. 62 34 84.

BIBLIOTECA «SALVADOR RAURICH»:

De dilluns a divendres: de 5 a 9 tarda.
Dissabtes: tancat. Tel. 62 41 97.

CASINO CULTURAL:

De les 2 a les 8 de la tarda, cada dia, excepte dimarts que és tancat. Tel. 62 29 59.

ZONA ESPORTIVA «FONT DE BAIX»

De dilluns a divendres: matí de 8'30 a 1'30 hores. Tarda: de 5 a 10.

Dissabtes i diumenges: matí de 9 a 12 hores, tarda: de 6 a 11 hores.

ARXIU HISTÒRIC MUNICIPAL:

Dimarts: matí de 8'30 a 2'30 hores.
Tarda: de 3'30 a 8 hores. Dijous: matí de 8'30 a 2'30 hores. Tel. 62 41 97.

OFICINA DE TURISME:

De dilluns a dissabte: matí, de 10 a 13 hores.
Tarda, de 5 a 8'30 hores. Tel. 62 34 79.

SERVEI COMARCAL DE POMPES FÚNEBRES, S.A.:

C/. Violeta, 27 - Palafrugell. Tels.: 61 04 65 - 20 23 35.

FUNERARIA VIDAL:

C/. Aigueta, 25 - La Bisbal - Tels. 64 01 60 - 64 08 44.

Telèfons d'interès

Ambulatori Mèdic Municipal	62 20 25
Bombers Palafrugell	30 05 40
Creu Roja Palafrugell (ambulància)	30 19 09
ENHER (Palafrugell)	30 40 00
	30 15 60
Escoles Dr. Arruga	62 21 14
Estació Depuradora d'Aigües	62 26 55
Hospital de Palamós	31 52 50
	31 44 45
Oficines Ajuntament	62 21 21
	62 22 62
	62 23 50
Oficina d'Informació i Turisme	62 34 79
Pavelló Polisportiu	62 34 84
Parada oficial de taxis	62 20 09
Policia Municipal	62 24 00
Quarter Guàrdia Civil	62 21 84
SAUR (Palafrugell)	30 02 55
SARFA (Palafrugell)	30 06 23
SARFA (Begur)	62 25 15
Zona Esportiva «Font de Baix»	62 31 08
Carmen Amaya	62 29 64
Casino Cultural	62 29 59
Llar d'Infants	62 41 98
Escoles d'Esclanyà	30 55 43

Agenda d'activitats d'estiu juliol-setembre Begur 1991

MES DE JULIOL

Dissabte, dia 13 - 4 de la tarda. Zona Esportiva Font de Baix «12 HORES D'SQUASH». Organitza: Club Squash Begur.

10 del vespre. Platja de Sa Riera: CANTADA D'HAVANERES, patrocinat pels Veïns de Sa Riera, Club Nàutic Sa Riera i Restaurant Miramar.

Dijous dia 18 - A 2/4 d'11 de la nit. Església de Sant Pere. CONCERT (Claudi Arimany, flauta - Ramon Coll, piano. Obres de Mozart, Czerni, Poulenc, Faure). Organitza Ajuntament de Begur.

Dilluns, dia 22: del 22 juliol al 4 d'agost es realitzaran els cursets de: OPTIMIST, de 10 a 13 hores. VAURIEN, de 17 a 20 h. - Club Nàutic Sa Riera.

Divendres, dia 26 - 10'30 nit. Església de Sant Pere. CONCERT. Conjunt Ibèrics de Violoncels. Obres de Casals, Faure, Tchaikovski, Bruch. Organitza Ajuntament de Begur.

MES D'AGOST:

Dijous, dia 1 - Matí/tarda. Pavelló Polisportiu. VI Stage Internacional de Dansa Moderna (fins al 15 d'agost). Organitza, Anna Maleras.

10'30 nit. Església Sant Pere. Chantal Botanch, soprano. Organitza Ajuntament de Begur.

Dissabte, dia 3 - FESTA MAJOR D'ESCLANYÀ.

Diumenge, dia 4 - A les 11 del matí. A la platja de Sa Riera. XXI REGATA OPEN OPTIMIST. Organitza, Club Nàutic de Sa Riera.

A la una del migdia. A la platja de Sa Riera. XVIII REGATA OPEN VAURIEN. Organitza, Club Nàutic de Sa Riera.

Festa Major d'Esclanyà.

Dilluns, dia 5 - Fins al 18 d'agost es realitzaran: CURSET OPTIMIST (de 10 a 1 h. migdia). CURSET VAURIEN (de 17 a 20 hores). Organitza: Club Nàutic de Sa Riera.

Dijous, dia 8 - De les 6 de la tarda a les 11 de la nit. Platja del Racó. EXPOSICIÓ DE PRODUCTES DEL COL·LECTIU D'ARTESANS «La Mostra».

Divendres, dia 9 - 2/4 d'onze de la nit. Església de Sant Pere. CONCERT. Clara Hernández, viola de gamba. Mireia Hernández, clave. Obres de J.S. Bach, Marais, W.A. Mozart, C.F. Abel. Organitza, Ajuntament de Begur.

Dissabte, dia 10 - Pati de les Escoles Velles. XIII CANTADA D'HAVANERES, amb els grups: Port-bo, Peix Fregit, Terra Endins. Organitza, Club de Futbol Begur.

De les 6 de la tarda fins les 10 del vespre. XVI CONCURS DE PESCA AL CURRICÀ. Organitza, C.N. Sa Riera.

Diumenge, dia 11 - Concurs de Fotografia en blanc i negre «EL MAR I BEGUR». Últim dia de recollida d'obres. Organitza: C.N. Sa Riera.

De les 7 a les 11 del matí, XX CONCURS DE PESCA AL VOLANTÍ. Organitza C.N. de Sa Riera.

Dijous, dia 15 - A la una de la tarda, IX REGATA OPEN DE WINDSURFING (oberta a socis i lliures. 2 trofeus. Organitza C.N. Sa Riera.

Divendres, dia 16 - 2/4 d'11 de la nit. Església de Sant Pere. CONCERT. Radu Adulescu, violoncel. Carlota Garriga, piano. Obres de Beethoven, Schubert, Cassadó.

De les 8 de la tarda fins a les 11 de la nit: XVI CONCURS DE PESCA DEL BESUC. Organitza: C.N. Sa Riera.

Dissabte, 17 d'agost - De 2/4 de 10 a 2/4 de 12 del migdia. Platja de Sa Riera. XI CONCURS DE PESCA INFANTIL. Organitza, C.N. Sa Riera.

A partir de les 4 de la tarda. A la zona esportiva Font de Baix «24 HORES D'SQUASH». Organitza, Club Squash Begur.

Diumenge, dia 18 - A les 10 del vespre. A la platja de Sa Riera. CANTADA D'HAVANERES. Patrocinada per Veïns de Sa Riera, C. N. Sa Riera i Restaurant Miramar.

Dissabte, dia 24 - 4 tarda. Zona esportiva Font de Baix, «24 HORES D'SQUASH». Organitza Club Squash Begur. A les 10 vespre, al Parador Nacional d'Aiguablava, sopar social i lliurament de trofeus i diplomes dels

concursos organitzats pel C.N. Sa Riera.

Dissabte, dia 31 - 7 tarda. Placeta de Sant Ramon. AUDICIÓ DE SARDANES per la Cobla La Principal de Llagostera, en commemoració de Sant Ramon. Organitza, Ajuntament de Begur.

MES DE SETEMBRE:

Diumenge, dia 1 - Sala d'exposicions de les Escoles Velles, exposició de treballs presentats a la VI edició del concurs «BEGUR UN TEMA PER ARTISTES». (Dins del programa d'activitats de la festa de Sta. Reparada).

Dimecres, dia 11 - Diada Nacional de Catalunya. Dins del programa de les activitats festives hi haurà l'actuació de Terra Nostra, de Torroella de Montgrí i Audició de Sardanes per la Cobla Baix Empordà. (S'editarà un programa a part).

Divendres, dia 13 - 8 vespre. Zona esportiva Font de Baix. CAMPIONAT D'SQUASH DE SANTA REPARADA. Organitza Club Squash Begur. (Dins les activitats de Santa Reparada).

14, 15 i 16 DE SETEMBRE: ACTIVITATS FESTIVES DE LA FESTA DE SANTA REPARADA.

* * *

NOTES:

Tots els dissabtes, fins el 16 de setembre, a les 10 de la nit hi hauran sardanes a la Plaça de la Vila, a càrrec de la Cobla BAIX EMPORDÀ.

Tots els dimecres de juliol i agost, a les 10 de la nit hi haurà Ball Popular a la Plaça de la Vila.

Tots els dijous de juliol i agost, mercat a la Plaça de la Vila, de 6 a 11 de la nit.

Tots els dijous de juliol i agost, a les 10'30 de la nit CINEMA AL CARRER, al pati de les Escoles Velles.

La relació més detallada de les activitats es divulgarà convenientment en un programa de mà independent. La present agenda és aproximada i, susceptible, per tant, a possibles modificacions.