

HORA
NOVA

Mobiliari

i

Decoració

1 9 8 5

Novament tornem a trobar a les pàgines d'HORA NOVA un suplement dedicat al mobiliari i la decoració, que sense ésser una continuació del ja aparegut fa uns mesos, pot ésser una represa del tema. Tema que per altra banda podem dir que és important, ja que forma part de la nostra vida i de la nostra llar, la qual a través del seu mobiliari i la seva decoració, tant interior com exterior, fem representativa de la nostra personalitat. En aquestes pàgines hem anat ressenyant, com si d'una llar es tractés, les diverses estances, des del rebedor fins al bany, passant pel menjador-estar, la cuina i els dormitoris. No pretenem fer una lliçó magistral sobre el tema, sinó tan sol donar algunes línies generals, algunes idees, alguns suggeriments sobre aquest tema, amb la recomanació, això sí, que per a una més àmplia profunditat, per als seus problemes específics, es dirigeixin als professionals, als decoradors col·legiats que els assessoren i trobaran la solució, o bé als establiments mobiliaris, on trobarà una àmplia gamma de mobles per a totes les necessitats, gustos, colors i estils.

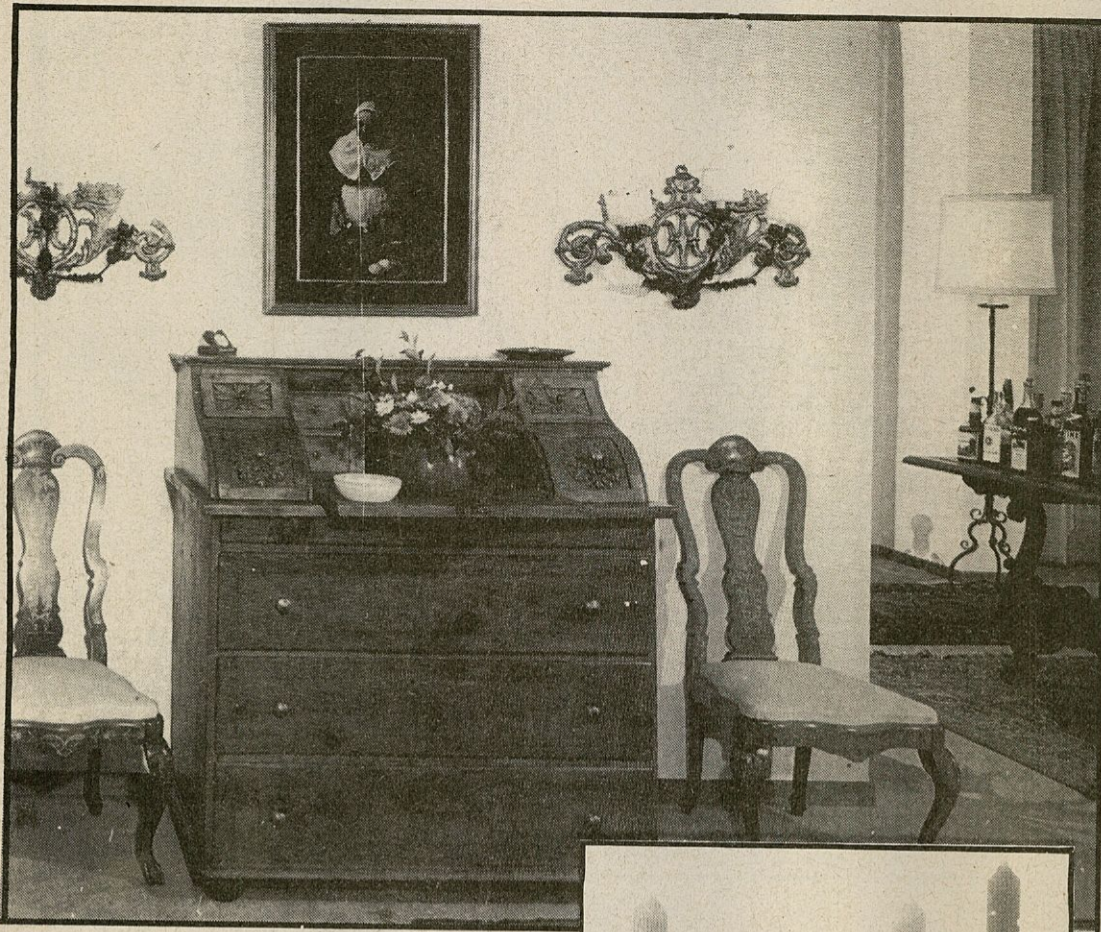


arthur
vilaplana

interiorismo / mobiliario

carrer / joan badosa nº 4 T / 25 41 65 roses

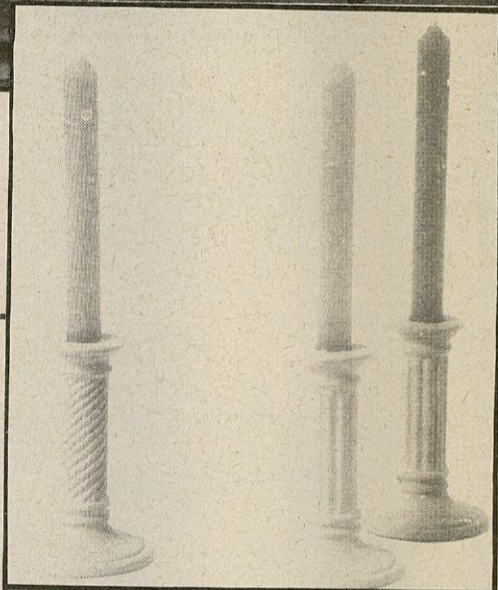
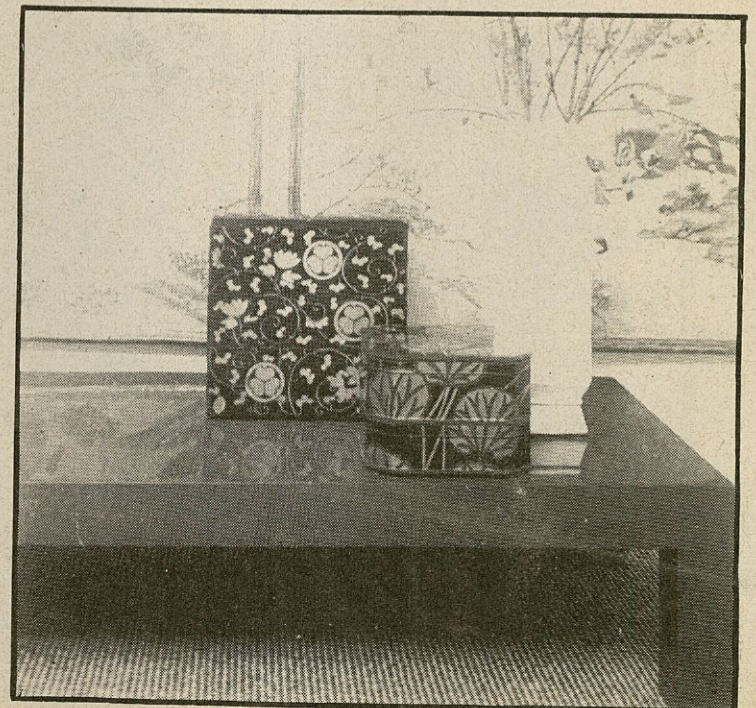
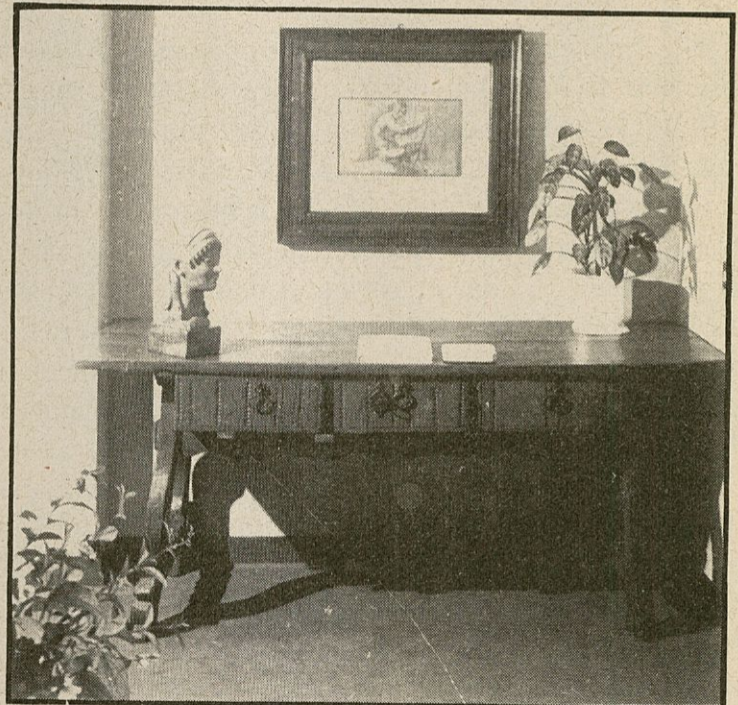
L'entrada o rebedor



Aquesta és la primera estança que trobem a una vivenda, sigui qual sigui l'època o el seu estil de construcció. Pràcticament totes les vivendes disposen de l'entrada, «hall» o rebedor, que és l'habitació que serveix per a rebre les visites, i fer com de nucli de distribució de les altres habitacions o dependències de la vivenda. Lògicament l'elevat cost dels terrenys, edificacions, etc. fan que moltes vegades aquesta entrada sigui de reduïdes dimensions, de vegades en sacrifici d'altres dependències que s'han ampliat, com ara el menjador o la sala d'estar. Malgrat tot, l'entrada pot ésser molt definitiva de la persona que hi viu, com una mena de símbol del que hi ha darrera aquesta. Podem trobar diverses situacions d'aquest rebedor, si bé en el major nombre dels casos, o constitueix una veritable habitació, o es troba en un corredor. En el primer dels casos, les solucions poden ésser més àmplies per la distribució del mobiliari i dels materials, encara que per norma general cal tenir en compte en no carregar-la, ans al contrari dotar-la d'elements senzills, pocs i els necessaris. Els mobles, sempre segons els gustos i

les necessitats de cadascú, poden ésser: una tauleta o repisa, un mirall, alguna cadira, una consola, un penjador, i alguns elements decoratius com ara alguns quadres, una columna amb un tester, un paraigüer o altres que trobaran al seu grat i les seves necessitats. Per al segon cas, el de trobar-se en un corredor, una de les millors solucions és la d'adaptar l'entrada a la resta del corredor, amb algun element decoratiu que faci ressaltar el conjunt d'una forma vistosa. Es pot recórrer, per exemple, a la fusta, tant per al terra com per a les parets o per fer baixar el sostre del corredor; o bé a la pintura contrastada i de tons vius, o bé a la distribució de quadres a l'entorn del corredor. Els mobles haurien d'ésser els mateixos, per la seva necessitat, si bé adaptats a les dimensions del rebedor i corredor.

La norma general, és no carregar massa, sinó tan sols els elements imprescindibles, tant per la seva utilitat com per la seva funcionalitat. Recordeu que el rebedor no és sols la primera part de la casa, sinó que a més pot ésser representativa i de gran importància a l'aprofitament funcional de la vivenda.



RP

ROURA·PUJOL

AÏLLAMENTS
 IMPERMEABILITZACIONS
 REVESTIMENTS DE CERAMICA DECORATIVA
 PER A BANY I CUINA
 MURALS DECORATIUS DE CERAMICA
 MATERIALS PER A LA CONSTRUCCIO
 DE TOTA MENA

VISITI EXPOSICIÓ

Plaça Victor Català, 16

Telèfon 50 10 51

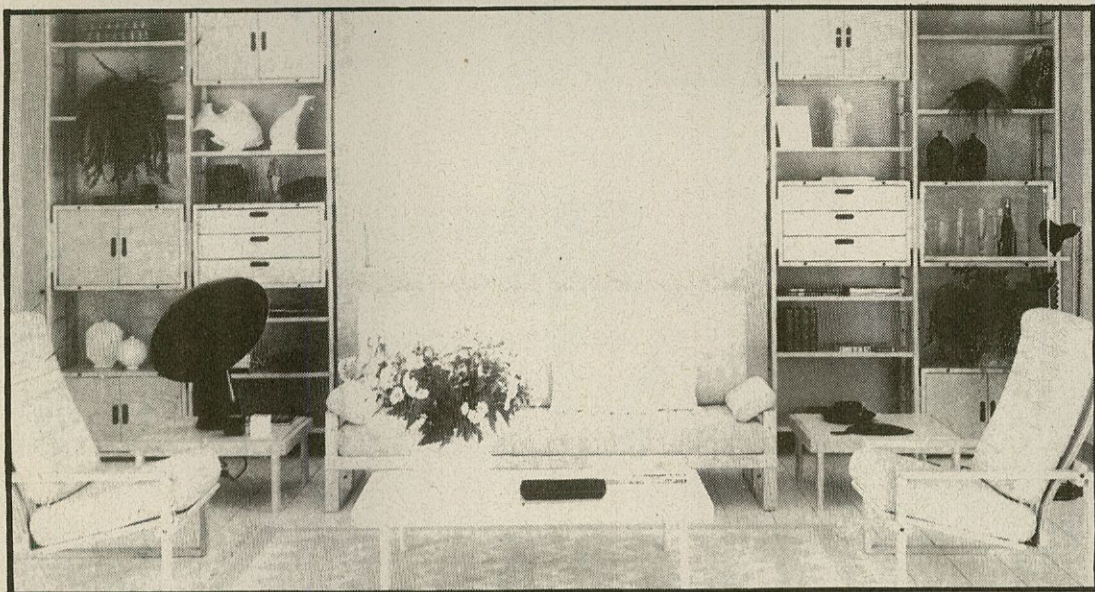
MAGATZEM:

Tel. 50 76 09

Sant Pau de la Calçada

FIGUERES

El menjador/estar



Les antigues vivendes tenien ben diferenciades aquestes dues estances, el menjador i la sala d'estar, però cada vegada més podem trobar a les actuals vivendes que s'han anat agrupant i formen una sola estança, la que anomenarem menjador/sala d'estar. Malgrat que a la cuina es disposi d'una taula per a menjar, es dedica una altra sala per a menjar amb els convidats, més àmplia i més ben dotada, i com diem, moltes vegades formant en la mateixa peça la sala d'estar. Això implica la necessitat d'organitzar en una sola habitació dues zones de diferent activitat, amb diferents necessitats com les de menjar i zona de repós. Sempre segons les dimensions i possibilitats d'espai es podran realitzar diferents idees del conjunt, encara que quasi imprescindiblement caldrà dotar l'estança dels elements necessaris, com un taula i cadires, un moble llibreria o aparador, on guardar la cobertoria, vaixel·la, towallons, etc. juntament amb altres elements decoratius. Pel que fa a la part destinada a la sala d'estar, una tauleta baixa, uns sofàs, làmpares i altres, com ara un moble bar, una taula per a la televisió, una tauleta auxiliar, etc. Aquests podrien ésser els mobles definitoris en línies generals que conformen el menjador-estar, els quals òbviament poden ésser ampliat, reduïts, combinats, etc. segons l'espai i el gust i les necessitats de cadascú. Altres elements que conformen aquesta dependència seran els tapissos i cortinatges, coixins, làmpares, quadres, etc.

Si es volen separar aquestes dues sales, menjador i estar, mol-

tes poden ésser les possibles solucions, ja sigui amb elements mobiliaris, cortinatges, tampanells baixos d'obra, un entressolat, etc., etc., solucions que el professional decorador, o detallista de mobles li pot aconsellar o adaptar vostè al seu grat personal.

Per últim, uns detalls per a ressaltar la sala menjador/estar. Si disposa de peces de col·lecció o

trofeus (ceràmica, vidres, etc.) disposi-les en una de les parets. També un moble llibreria de paret a paret o en angle donen un aire molt acollidor a l'estança i poden fer de separació. En general, els petits detalls, centres amb flors, plantes, quadres, etc. donaran el toc final, juntament amb els petits records de cadascú, creant l'ambient personal al conjunt.



CANALETA

disseny
FIGUERES

Serralleria

basco, S.L.

Construcció de baranes,
reixes, portes entrada,
balcons, escales,
Fusteria d'alumini



CALIDAD TECHNAL

C/Emporda, 64-66

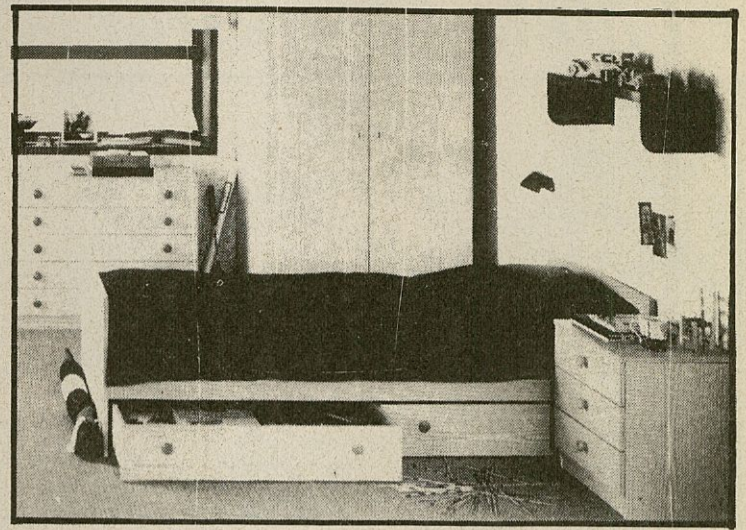
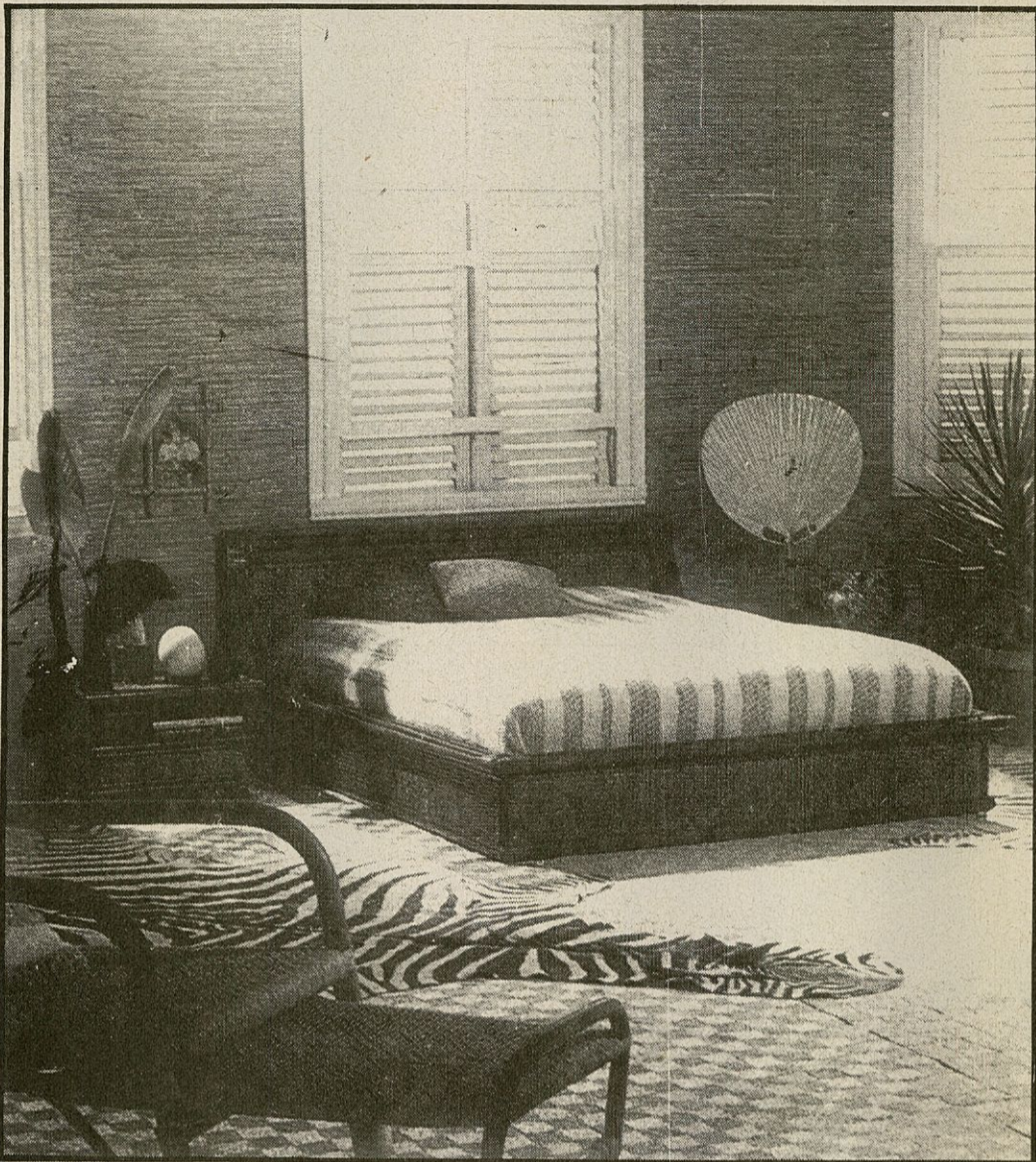
Tel. 50 28 43

FIGUERES

palma da disseny

mobles i complements kit
c. col·legi, 4 - tel. 51'00'62 - figueres

El dormitori



Arribem al dormitori, habitació on passem la major part de les hores en que ens trobem a casa, mentre dormim, i el lloc on somiem. El dormitori el podem dividir com a dormitori principal i com a dormitori de fills o convidats.

Tanmateix el dormitori que anomenem principal el dividirem en tres estils que poden ésser possiblement els més usats en els temps actuals. Aquests estils serien: clàssic, romàntic i modern.

Tots disposaran dels mateixos elements, el llit, unes tauletes, uns sillons, un moble pentinadora, armaris i mirall. Obviament es poden afegir molts altres, que conformaran definitivament la sala, com sempre venim dient, adaptats a les necessitats i a les disponibilitats d'espai. És a dir, que si es disposa d'una habitació molt àmplia, la distribució del mobiliari es podria veure nodrida amb molts altres elements, com llibreries, vestidors, etc.

Com sempre, en línies generals, podríem dir que l'estil clàssic ens vé donat per la utilització de mobiliari d'aquest estil, grans i massissos, imitant els mobles antics, o bé pròpiament antics, i que són els que donaran ambient a la decoració. L'estil romàntic, el formarien principalment els teixits, cortines amb dibuixos petits, fruncides i amb volants. Coixins, catifes, cobrellits, etc. Principalment s'ha de tenir cura en no ca-

rregar massa i sobretot en combinar molt bé tant colors com dibuixos. La col·locació dels mobles pot ésser molt lliure i creativa. Pel que fa als complements hauran d'ésser petits i alegres.

Per últim per a definir l'estil modern es pot dir que és la forma de decoració amb funcionalitat i fantasia, tant en el conjunt com en els detalls, colors i materials. Les finalitats d'aquest estil són organitzar l'estança i confirmar amb els complements el caràcter funcional. Els materials seran naturals (fusta, llana, etc.) i els elements mobiliaris de línies sobries i mai no de grans dimensions.

Pel que fa a la distribució dels elements mobiliaris, s'han d'adaptar a cada cas en particular, donant el toc definitiu amb l'ús de complements com quadres, repises, làmpares i aplics, etc.

Pel que fa a l'altre dormitori, variarà segons la destinació, ja que si és per a infants caldrà dotar-lo de colors i motius alegres, així com els mobles que hi calen, bressol, banyera-canviador, armari, lleixes per a joguines, etc., que en cas d'ésser un dormitori juvenil tindrà uns altres elements propis, com llit-niu, lliteres, un o dos llits empotrats o vistos, moble per a l'equip de música, pòsters, etc. Com venim dient en aquestes planes, deixeu-vos aconsellar pels professionals per a trobar solució al seu problema mobiliari, d'espai, etc. aconsellant-vos i assessorant-vos.

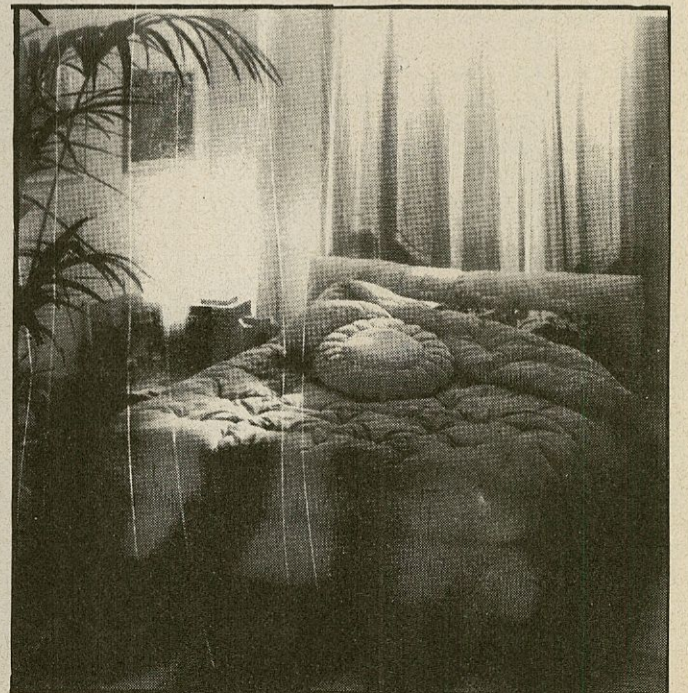
PORT · LLIGAT
MOBILIARI · DECORACIÓ

DISTRIBUÏDOR OFICIAL
cuines FORLADY

- * Objectes de regal
- * Tot per a la cuina i la llar

Ronda Firal, 9
Tel.: 50 77 33

FIGUERES

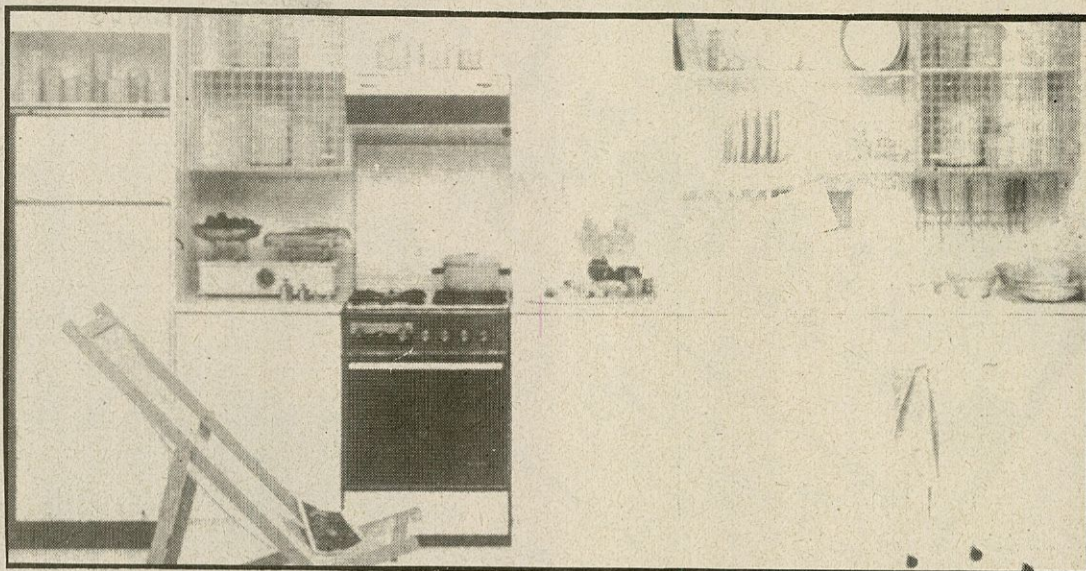


La cuina

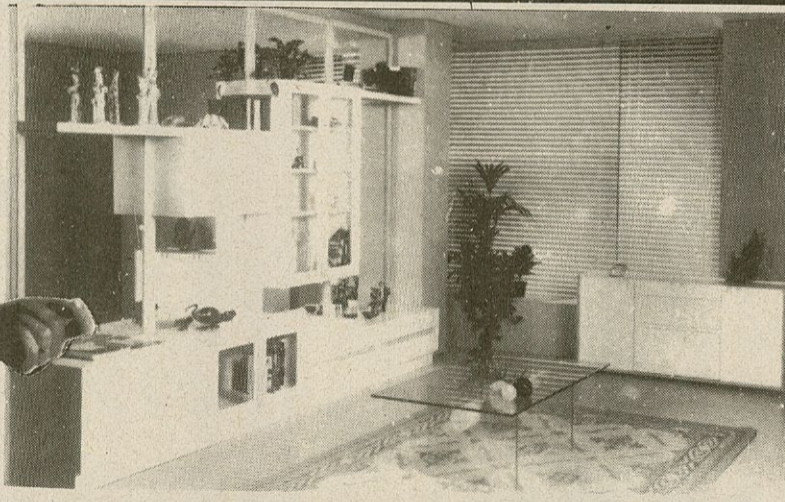
No fa pas massa anys la cuina era el veritable lloc de convivència de la família. Era la sala on es cuinava, on es menjava, on es xerrava i on es tenia cura de la quitxalla, es cosia i es passava l'estona, deixant les altres dependències (menjador i sala d'estar) per a les ocasions i per als convidats. Aquesta teoria ha anat desapareixent i avui dia la cuina és bàsicament el lloc on es cuina i on de vegades es menja, es cus o es planxa i prou. N'h ha que diuen que amb això s'ha degradat la cuina, però, crec que el que ha passat és que s'ha anat adaptant a les necessitats actuals de funcionalitat i ús. Essent la cuina el lloc per a cuinar, òbviament és un lloc en el qual trobarem molts elements, com el moble-cuina, les plaques, el forn, l'aiguera, electrodomèstics (nevera, congelador, petits electrodomèstics, etc.) així com els utensilis que calen per a cuinar distribuïts en armaris i calaixos. També podrem trobar una taula i cadires, que en moltes cases faran la funció de menjador. Essent un lloc generalment de dimensions reduïdes, cal fer

una bona i racional distribució dels nombrosos elements que la conformen, i donat l'ús intensiu de la cuina, cal procurar no utilitzar materials fràgils per al mobiliari. En les parets que es pugui, la utilització de ceràmica o gres es farà quasi necessària, això farà que sigui més fàcil de netejar i amb més garanties d'higiene.

Actualment, es poden trobar en el mercat mobiliari àmplies gammes de mobles modulars, o per elements, que donen solució a tots els problemes d'espai, i en els més variats materials, fusta natural, fòrmica, etc. així com dotats dels elements decoratius que li donaran prestància i funcionalitat. En moltes cuines, de dimensions reduïdes, es pot instal·lar una taula abatible en una de les parets, disposant d'aquesta manera de més espai, així com altres possibilitats d'idees i solucions per a aprofitar les dimensions, idees i solucions que pot trobar en els establiments especialitzats o en els decoradors professionals, que poden estudiar el seu cas i trobar la solució a la adequada distribució i les necessitats del lloc i la seva funció.



PRECIO, CALIDAD Y DISEÑO VAN UNIDOS EN MUEBLES LA FABRICA

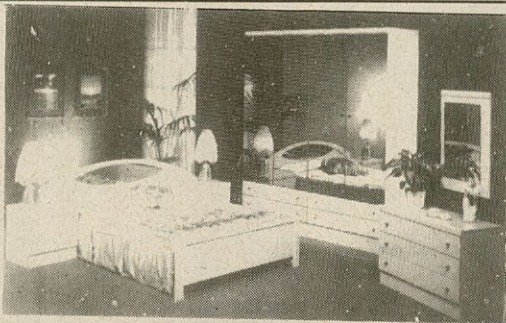


"EL DISEÑO A SU MEDIDA"



"CUIDAMOS EL DETALLE"
Le realizamos los proyectos y presupuestos de decoración completamente gratis.

36 MESES DE PLAZO Y SIN ENTRADA



"UN SUEÑO A SU ALCANCE"

"CALIDAD Y CONFORT"



MUEBLES LA FABRICA

MENDEZ NUÑEZ, 18 — FIGUERES
GÜELL, 168-178 — GERONA

•Traslado y montaje gratis •Sábados tarde abierto

idees

Moltes vegades el millor complement són les petites idees, que donen el toc personal i fan més acollidora una estança. En aquesta pàgina els oferim algunes petites idees que esperem els puguin ésser d'utilitat.

En aquesta fotografia podem veure un conjunt a base de macramé més amb moltes utilitats. La part superior és una làmpara, el mig un tester i la base és una petita taula auxiliar i tot plegat, un conjunt decoratiu fàcil de realitzar i amb moltes possibles variacions.

De vegades en moltes llars es necessita un petit despatx, un racó d'estudi o similar. En aquesta fotografia us suggerim una possible solució que no requereix massa espai ni moltes despeses. Es tracta d'una taula i una senzilla prestatgeria, lacats ambdós mobles en negre i adossats a una paret.

Els mobles antics i d'època que moltes vegades es troben arraconats i sense gaire utilitat, en les golfes, poden ésser recuperats i incorporats a les decoracions més actuals, com és el cas d'aquest pentinador del segle passat, o molts altres mobles que de ben segur sabreu trobar.

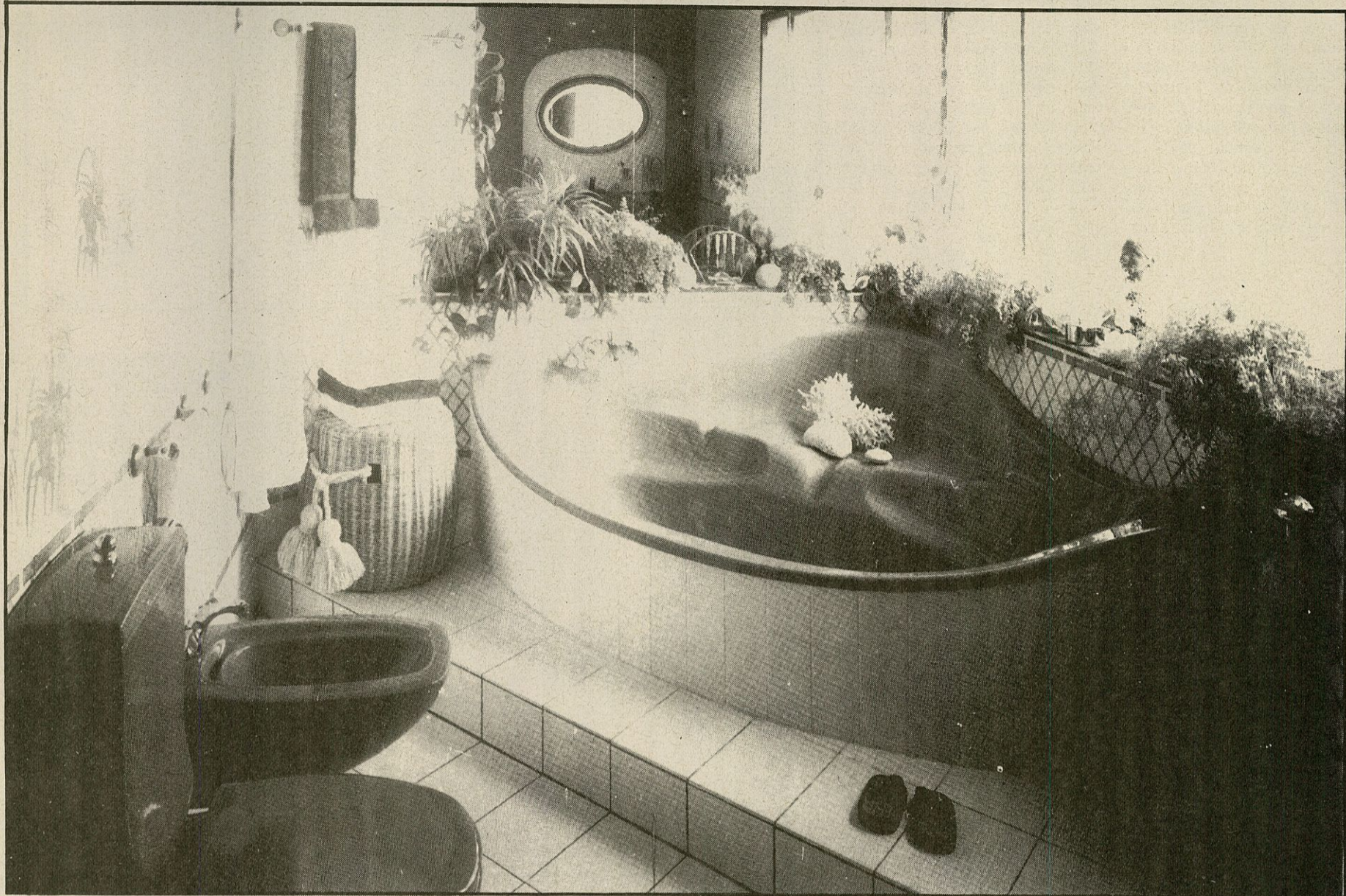
Aquesta és una habitació molt juvenil, especial per a llocs de vacances, especialment per les tonalitats blaves i blanques que s'han emprat en la decoració. El llit, igual com els altres mobles són realitzats en llautó daurat, i com a complement s'ha penjat al sostre una vela de windsurf.

Aquests són uns elements decoratius que des de sempre s'han utilitzat, encara que com en aquest cas són un complement ambiental. Es tracta de columnes i tines que ben disposades formen tranquils i relaxants conjunts.

En aquesta imatge podem veure com la ceràmica decorativa amb motius pot ésser la que dongui el «toc» a una cuina o una sala de bany com a la foto.

Aquí us presentem enginyosa i petita taula abatible que pot ésser molt útil en algun racó o espai reduït. És metàl·lica i ocupa poc espai.

El Bany



El bany, juntament amb la cuina, podriem dir que són les zones «industrials» de la vivenda, que són generalment sempre confiades als especialistes, donades les seves característiques especials. També podem dir que en el major nombre de les vivendes aquestes dues estances ja es troben instal·lades en adquirir el pis, però això no és impediment perquè se li pugui donar un toc personal de decoració. Així, la distri-

bució de penjadors, tovalloles, etc, es poden complementar amb la incorporació d'algun quadre, testos amb plantes o flors, mobles de bany, etc.

El bany el formen els següents elements: un wàter, un bidet, un lavabo, una banyera, i de vegades un plat de dutxa. En aquests elements principals es pot afegir un tamboret, mirall, cortinatges de bany i altres. El que és molt im-

portant en aquesta dependència de la vivenda és la facilitat d'ús, així com coordinar la deguda col·locació de tots els aparells que conformen el bany. A aquestes premises bàsiques, deixar anar la seva imaginació, i no oblidar que és una dependència més de la seva llar, i per tant no cal oblidar-la, ni pensar que no es pot «decorar», ja que tot al contrari de ben segur que troba, si no l'ha trobada ja, alguna idea per al seu bany.

TAPISSERIA

RAFEL

DECORACIÓ I COL·LOCACIÓ DE CORTINES, TELES I MOQUETES

Eras de Vila, 20 - Sol d'Isern, 2 Tel. 50 99 14 - FIGUERES

MATERIALS MARTI

construcció · decoració

Rajoles, gres, mobiliari cuines, sanitaris **SANGRÀ**, xemeneies llars **CARPINELLI**

Pressupostos i dissenys, sense compromís

Sistema ajornats • Facilitats de pagament

Sant Antoni, 89 - 91

☎ 50 53 00 · particular 50 41 79

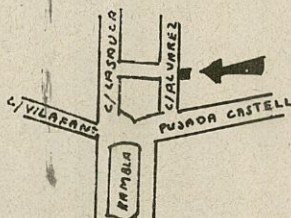
FIGUERES
(Girona)

Pinzellades
PINTURES/QUADRES/MARCS

VENIU A VISITAR-NOS; TROBAREU OBRES ORIGINALS DE:

Ricard Anson, Aguilar More, J. Alberto, Alcoy, Xavier Blanch, R. Bretx, R. Brugat, Carbonell, Codinach, C. Cuffi, Cuixart, Danes Jordi, K. Domenech, R. Duran, Cristina Fonollosà, Gusinye, M. Gironell, Perre Gironell, Guillem Vilà, Jordi de las Heras, Concha Ibañez, Jansen, Joan, Lloveras, A. Matas, F. Matabosch, Marfà, Mercader, Ministral, Moreno Jimenez, Musquera, Perpinya, Pijoan, Planas Galles, Blanca Reig, Roca Sanz, Sadurni, Solanes, Titi Tapiola, Tapiola, Vallis Grau, Vidaler, Felip Vilà, Roser Vilar, M. Villaescusa, i Evarist Valles.

També tenim un gran assortit en litografies, gravats, serigrafies, etc...



Àlvarez de Castro, (antic Gatillepis), 16
Tel. 50 45 15
FIGUERES

OBERT: MATINS, DE 10 a 1 - TARDES, DE 4 a 8

m.B. Mobles Blánquez
— J. VALLMAJO ROSA —
MOBILIARI D'OFICINA I ARXIU
ESTANTERIES METÀL·LIQUES
PER A MAGATZEM I COMERÇOS

c/ Tapis núm. 52

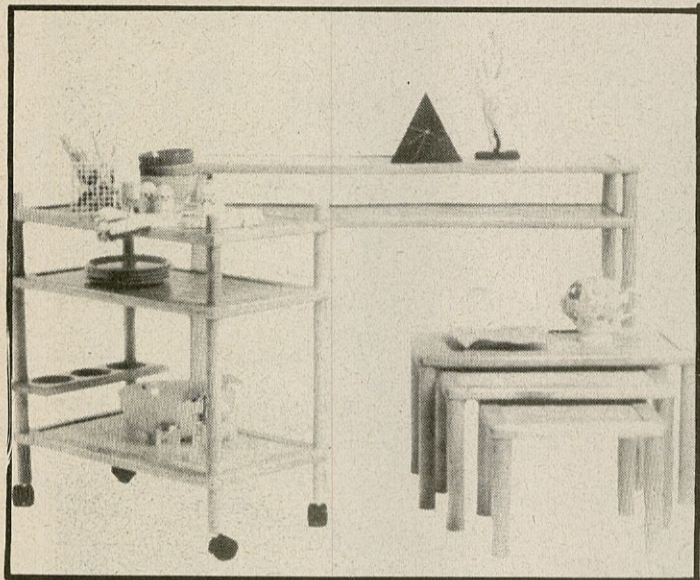
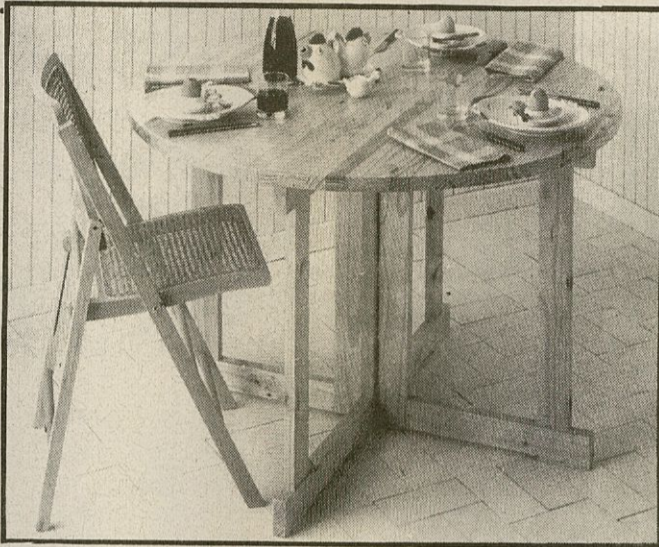
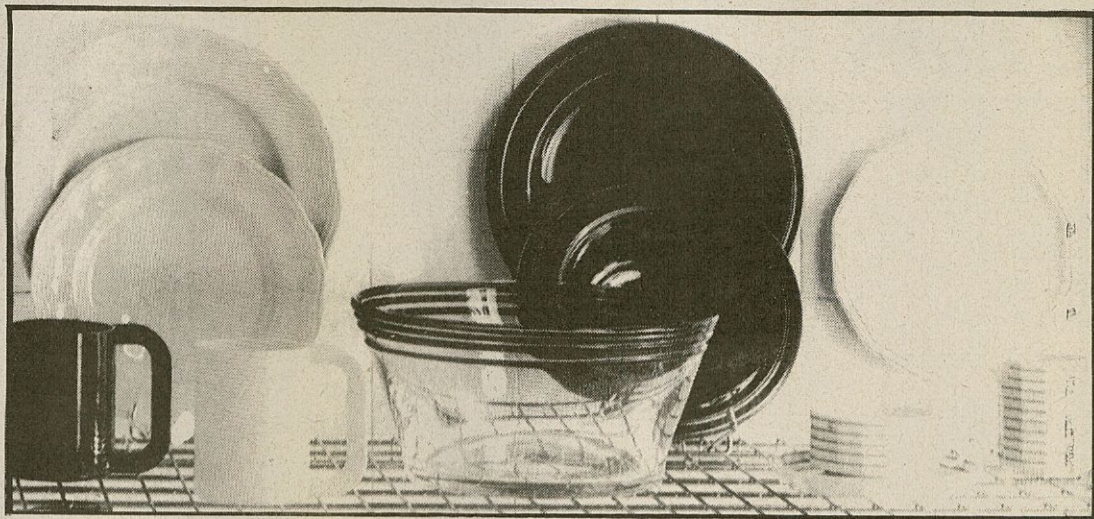
☎ 50 72 32

FIGUERES (Girona)

Els complements

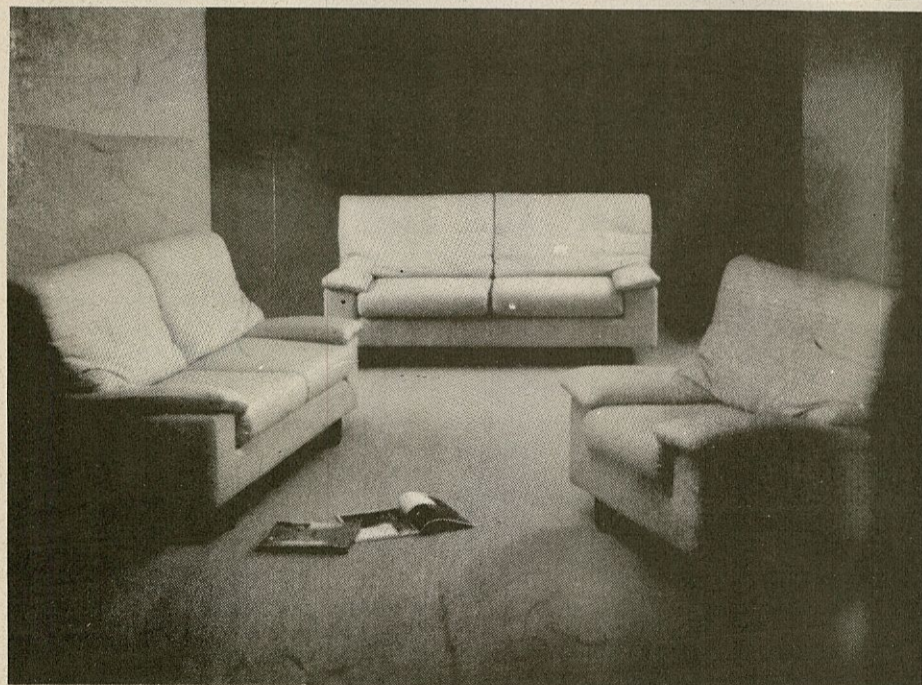
En totes les dependències de la vivenda (rebedor, menjador, sala d'estar, etc.) hi podem incloure una sèrie d'elements decoratius que són els que s'anomenen complements, tant mobiliaris com decoratius. Són aquests petits detalls, aquests petits mobles, coixins, tapissos, quadres, làmpares, cadires, sillons, escultures, papers pintats, columnes,

adorns, i un llarg i llarg etcètera d'elements i coses que fan més acollidora l'estança. Són elements destinats a «complementar» una decoració. Aquests complements els podem trobar en gran nombre d'establiments, i de vegades seran els petits records, vells mobles, etc. els que faran de complements decoratius, o mobiliaris.



PÀGINES REALITZADES PELS DEPARTAMENTS
DE PUBLICITAT I RELACIONS PÚBLIQUES
D'HORA NOVA

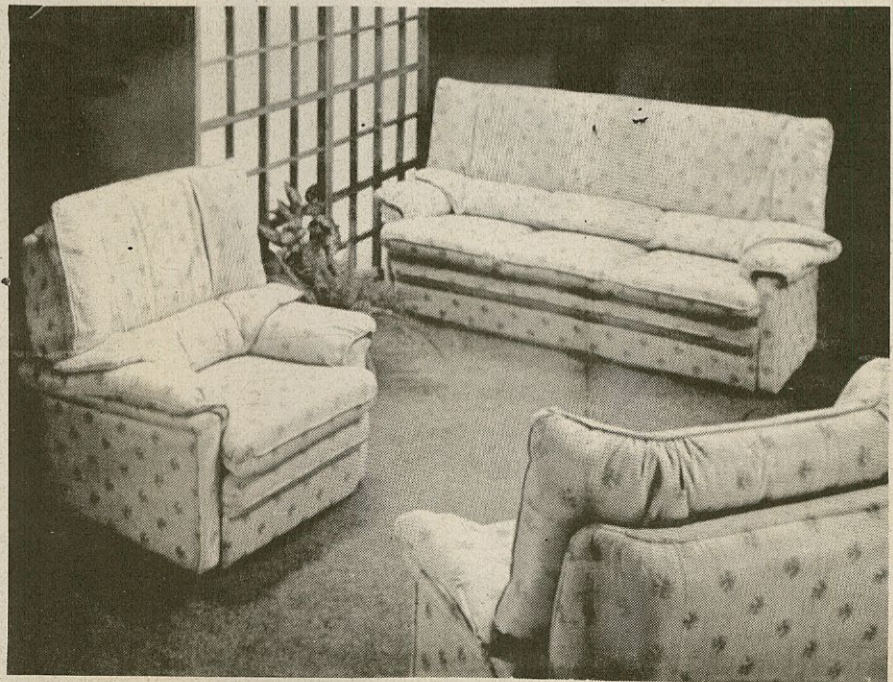
Figueres, Abril 1985
Suplement MOBILIARI i DECORACIÓ/2



NM

NOU MOBEL

Especialitat en tresillos
peces auxiliars



Obrim els dilluns al matí

C/. Nou, 173
Tel. 50 94 52
FIGUERES