

La Garrotxa

NUMERO 1.626
16 ENERO 1971

SEMANARIO DE OLOT Y COMARCA

Nieve y árboles



He ahí, en simbólica unión, dos temas de candente actualidad. La nieve, que se eternizó en nuestras calles incomprensiblemente, y los árboles, que son noticia, ya

que en este número les ofrecemos un informe completo sobre el punto de vista municipal en relación con los del Paseo de Barcelona. (Foto Henares)

Guía Ciudadana

CRUZ ROJA

Sargento: D. Luis Camps Francàs. - Domicilio: Alta Madoixa, 9, 3.º-1.ª - Trabaja en Cuchillería H. P. Ramón.
Cabo: D. Narciso Tané. - Domicilio: Mirador, 3, 1.º-1.ª - Trabaja en Taller J. Margu. - Teléf. 26 08 85.
Individuos: Guillermo Temple, Jorge Molas, Pedro Cuestas, Antonio Soriano.

FARMACIA DE TURNO

Sábado:

D. Juan Cardelús. - Serra Ginesta, 10.

Domingo:

D. José M.ª Llach. - Bonalre, 1.

Lunes:

D. Juan Fajula. - Pl. del Conill, 3.

Martes:

D. Jorge Vayreda. - San Rafael, 28.

Miércoles:

D. Antonio Oller. - San Esteban, 17.

Jueves:

D. Juan Pulgert. - Pl. Generalísimo, 1.

Viernes:

D. Juan Cardelús. - Serra Ginesta, 10.

EXPENDEURIA

Núm. 2. - Pasco de Blay.

TAXIS (Servicio nocturno)

D. Sebastián Alsina Bartrina. - San Ferrerol. - Teléf. 260746.

Reserva

D. Joaquín Toronell Xicoy. - Calle del Glaç, 26.

SEGURO DE ENFERMEDAD - (Servicio Médico de urgencia):

Mes de ENERO

Del día 16 a las 21 horas hasta el día 23 a las 9 horas:

D. José M. Torrent Sacrest. - Baja del Tura, 3. - Teléf. 26 01 69.

Nocturno: Diario de 21 a 9 horas. Diurno: Domingos y festivos, de 9 a 21.

HORARIO MISAS DOMINGOS y festivos:

7, 8, 9, 10, 11, 12, 20: Parroquia S. Esteban. - 9, 11: N. S. del Tura. - 7: Santo Hospital. - 7'30, 8'30, 9'30, 10'30, 11'30, 21: Padres Carmelitas. - 8'30, 9'30, 10'30, 11'30: PP. Capuchinos. - 8, 9, 10, 11 (festivos), 7'30 eventual, 8'50 (días de clase): Escuelas Pías. - 9: Indo. Corazón de María. - 7, 12'30: Divina Providencia. - 8'30: La Caridad. - 7, 18: Clínica N. S. del Tura. - 8, 11: Parroquia S. Cristóbal las Font. - 8, 10, 11: Parroquia S. Pedro Mártir. - 12: Capilla María Reina. - 8, 10'30, 12'30: Parroquia S. Roque. - 9'15: Capilla Virgen Desamparados.

Anticipadas sábados y vigilia de fiestas:

20 h.: Iglesia Parroquial de San Esteban; 21 h.: PP. Carmelitas; 21'30 h.: PP. Capuchinos; 18 h.: Clínica N. S. del Tura; 21 h.: Parroquia de S. Pedro Mártir; 20 h. Parroquia de S. Roque; 19'30 h.: Capilla Virgen Salud (Moixina).



Optica Sibidí

le ofrece la Montura de líneas moderna que Vd. busca, siempre las últimas novedades en...

Optica Sibidí

Desde 1910 al servicio de sus ojos

Suscríbase a

La Garrotxa

El Semanario de Olot y comarca

LA GARROTXA

Semanario del Movimiento

Año XXXIII D. L. GE n. 52 - 1961 Precio: 5 ptas.

Director: Juan de Malibrán Gelabert

Redacción: "Aubert, Impresor" - Calle Hoepiclo, 9 - Teléf. 260268

COSES D'OLOT

Artesanía, Industria y Comercio

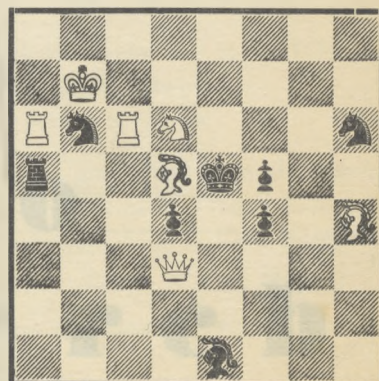
Olot ha sido patria de la "imaginería religiosa" a gran escala. Sus comienzos datan de 1870 y su importancia es tal que actualmente ocupa unos dos mil obreros. Fueron los Vayreda, los Casabó, los Berga, los Casadevall—una verdadera pléyade de artistas de renombre—quienes pusieron los cimientos de esta artesanía local que bien pronto se adueñó de los mercados nacionales y extranjeros.

Alejandro Cuéllar Bassols. - "Guía Turística de Olot y su Comarca".

CUPON DE LOS CIEGOS

Día 4, Lunes	456
Día 5, Martes	178
Día 6, Miércoles	—
Día 7 Jueves	219
Día 8 Viernes	360
Día 9, Sábado	857

PROBLEMA DE AJEDREZ



Juegan Blancas - Mate en dos jugadas (Solución en el número próximo)

Solución del problema anterior:

D 5 C

Ventanal

Joan Serra, rebelde e inconformista precursor

Acontecimiento artístico en Barcelona lo constituye estos días la Exposición de Homenaje al pintor Joan Serra, fallecido este verano pasado, a base de una selección de sus últimas obras. Hemos tenido la oportunidad de saborearla hace poco en la "Sala Parés" de Barcelona, donde se ofrece, viendo plenamente confirmados los augurios sobre la importancia indudable de la misma.

La pintura de Joan Serra adquiere hoy toda la fuerza y toda la profundidad que el artista le ha ido acumulando en los largos y azarosos años de su existencia, desde su primera exposición individual en la propia "Sala Parés" hasta sus postreras de los años 58-59 y alguna otra. A Serra, por su alta calidad artística, le acompañó ya el éxito resonante desde aquella primera muestra individual de que hemos hablado y que aconteció en 1927, lo que indica la prolongada, pero justificada, sucesión de triunfos pictóricos que demuestran también la recia personalidad de su creación.

Un día el crítico Carles Capdevila dijo de él, sintetizando magistralmente, que Serra hacía gala de "una digitación agilísima y segura de pintor que parece resbalar sobre el lienzo". Pero el eminente crítico Santos Torroella, en una conferencia pronunciada en Lérida el pasado 23 de octubre, nos ha dicho muchas cosas más de este gran representante de la pintura catalana contemporánea. Concretamente hablando de él y del grupo en que se hallaba vinculado (José Viladomat, Joan Cortés, Sisquella, Granyer y Fenosa), discípulos un buen día de Labarta, nos afirma con viva expresividad:

"Y bien debieron asimilar todos ellos este aprendizaje porque es esta virtud, la de ser artistas en su vida y en su obra, la que mejor define a los componentes de aquel grupo, muy en contraste con lo que hoy sucede, en que vemos a tantos escultores y pintores cortados por el mismo patrón, industrializados y como fabricados en serie, sin un asomo de ese ser y sentir como artistas que a Serra y a sus compañeros, como muy bien saben quienes los conocieron o conocen, caracterizó siempre".

Y no es menos contundente y aleccionadora la simbolización valorativa de este mismo grupo en el que Serra fue figura destacada, en labios del propio Rafael Santos Torroella:

"He reproducido estas palabras de José Pla porque lo que tras ellas se trasluce, como realidad social de Barcelona, bien puede servir de fondo a lo que fue la juventud de ese grupo de amigos que acabo de mencionar y porque fue en esa realidad social en la que ellos, más cerca de los desheredados que de los agiotistas o los burgueses, forjaron su rebeldía y, como ahora se dice, su inconformismo. Porque también quiero subra-

yar el hecho de que, pese a cuanto hayan podido escribir mucho después falaces comentaristas siempre preocupados de estar a la última en cuestiones esteticistas, aquel grupo de jóvenes fue, quizá, el más auténticamente rebelde que se haya producido entre nosotros en lo que va de siglo".

Palabras éstas que reflejan la auténtica personalidad de Joan Serra y de una manera especial y junto con los demás amigos suyos que se indican, el sentido auténticamente precursor del inconformismo y la rebeldía de toda su obra, frente a tantos como presumen de estar en la línea exclusiva de la renovación o de este mismo inconformismo en el que se limitan a seguir o copiar posiciones de rebeldía ya estructuradas con Serra y los suyos. Una figura y una obra, la de Serra, verdaderamente interesante y de gran sustantividad, como hemos podido comprobar aún más a través de esta Exposición a que nos referimos.

Homenaje a Mir Mas de Xexás

Como el año pasado, la Comisión organizadora del Homenaje a nuestro amigo y compañero en las lides periodísticas, en este mismo semanario, el llorado artista y crítico José M.ª Mir Mas de Xexás, va a rendir tributo a su memoria. Aportando nuestra colaboración como ya hicimos patente en los homenajes anteriores, preparamos una Exposición colectiva a él dedicada con la participación de nuestros artistas. Pero tenemos entendido que dicha Comisión amplía aún más las iniciativas, con muy buen acierto, y está dispuesta a simular aquella con alguna interesante de promoción del libro de autor olotense, por ejemplo, que tiene aquí una oportuna cabida dado el amor que Mir tenía por nuestras obras estrictamente locales y sus autores, y por haber sido también un paladín de tales obras.

Nos complacerá muchísimo tener informados a nuestros lectores de cuanto se proyecte y prepare sobre todo ello.

Jordi Gispert en "La Gabia"

El joven artista gerundense Jordi Gispert, del que vimos una Exposición suya a finales del pasado verano, en nuestra ciudad, revoluciona estos días con su tendencia vanguardista el mundo artístico gerundense, mediante una exposición de sus obras en la nueva y diminuta Sala "La Gabia", una Sala en la que se van sucediendo muestras de Arte de avanzada. Le deseamos mucho éxito y celebramos su aparición en Gerona tras la interesante demostración que aquí nos brindó.

L A

Día 20, a les 10 de la nit, al «Cor de Maria», «Ultreya» per a dones.

VENDO PISO

Por estrenar - 4 habitaciones, cocina, comedor, baño y ascensor.

Razón: Teléfono 26 10 69

Casa de Cultura de Olot

El gerent davant la informació comptable

a cargo de D. Manuel Nonó

Jueves, 21 de Enero

Gran

liquidación

Calzados ROVIRA

Zapatos Señora desde 75 pts.

Zapatos Caballero desde 95 pts.

Zapatos Niño desde 25 pts.

Aproveche esta gran oportunidad de comprar restos de Serie a precios inverosímiles.

Vea nuestra gran oferta

Calzados para todos

Garantía de calidad

Precios insospechados

LIQUIDACION

Casa Rovira

Fin de temporada



I Aniversari de la mort de

Júlia Gelabert i Codina

Terciària Franciscana

A. C. S.

Totes les Misses que es celebraran el proper diumenge, dia 17, a l'església parroquial de Sant Esteve, i a la dels PP. Caputxins, seran aplicades en sufragi de la seva ànima.

Els seus resignats familiars agrairan la vostra assistència a alguna de les Misses.

Olot, Gener 1971

Recés espiritual
per a homes

Capella de la Clínica Nostra Sra. del Turó.

Dia 22 de Gener.

A tres quarts de vult del vespre

Perdida sortija

perla, alrededor brillantes y esmeraldas pequeñas. Día de Reyes, entre Cine Ideal, Plaza Clará, San Ferreol y jardines Paseo de Blay.

Gratificaremos su devolución en la Redacción de este Semanario.

SUSCRIVIU-VOS a
«LA GARROTXA»

Para ellas...

— COCINA —

Pollos con tomate

(Para 6 personas). 3 pollos de 500 grs. limpios, 1 kg. de tomates frescos, 100 grs. de jamón, 3 pimientos rojos, 4 dientes de ajo, 2 decilitros de aceite, 1 cebolla, perejil, 1 vaso de vino jerez.

Preparación. - En una cazuela poner a estofar la mitad del aceite con la cebolla picada. Cuando empiece a dorar agregar los tomates cortados en trozos y cocer durante 20 minutos; pasar por colador chino y reservarlo. En cazuela aparte saltear el aceite con el jamón cortado muy fino y los pollos cortados a cuartos. Sazonar los con sal y pimienta durante 10 minutos a fuego lento.

Agregar la salsa de tomate, el vino de jerez, los pimientos cortados en tiras, los ajos y el perejil machacados en mortero. Cocer todo durante otros 10 minutos en cazuela de barro.

— BELLEZA —

Cuando las piernas son delgadas

Aunque es difícil hacer engordar unas piernas, con los ejercicios de gimnasia se pueden lograr éxitos inesperados, pero que requieren voluntad y cierto tiempo.

La gimnasia debe hacerse con moderación y buscando ejercicios apropiados ya que sino la línea de la pantorrilla puede deformarse y en este caso se obtienen piernas muy musculosas y nada femeninas.

He aquí algunos ejercicios: Ande con las piernas encogidas y con los brazos estirados hacia adelante. No deje de andar hasta que sienta que los músculos le duelen. Procure mantener el estómago y el vientre hacia adentro.

De pie y con los brazos estirados, haga 16 genuflexiones, procurando que al agacharse los talones no se levanten del suelo.

Coja dos gruesos libros y póngalos en el suelo, súbase en ellos y apóyese, teniendo los talones hacia afuera. Con las manos en la cintura, levántese hasta quedar de puntillas y vuelva a la posición inicial. Guarde el equilibrio, cosa que le resultará difícil al principio; de esta forma los músculos se endurecen y refuerzan.

M.ª del Tura

AJEDREZ

Campeonato de Cataluña por Equipos, 1970-1971 Fase Provincial

Se ha jugado ya la sexta ronda de esta competición, tanto en primera como en tercera categoría, y se han efectuado también algunos de los encuentros que, debido a la inclemencia del tiempo, fueron aplazados en su día. Las clasificaciones actuales son como siguen:

Primera Categoría

C. A. Gerona	4	3	0	1	3
C. A. Figueras	5	3	0	2	3
C. A. Guixolense	5	2	1	2	2'5
C. A. Olot	5	1	2	2	2
C. A. Ripoll	3	0	1	2	0'5

Tercera Categoría

C. A. Olot "B"	5	4	1	0	4'5
C. A. La Sellera	5	3	1	1	3'5
C. A. Palamós	5	2	0	3	2

C. A. Gerona "B"	5	1	1	3	1'5
C. A. Olot "C"	4	0	1	3	0'5

Continúa la irregular marcha de nuestro primer equipo, que va dando una de cal y... dos de arena. Tras la excelente victoria conseguida frente al potente conjunto del Figueras, uno de los gallitos del Torneo, han llegado dos resultados adversos, frente a dos equipos sobre el papel inferiores. Así, el Guixolense, equipo con el que ya se había empatado en su feudo, nos valupeó a domicilio, ¡por 3-7! El pasado martes, el Ripoll, conseguía su primer empate en lo que va de competición, precisamente frente a nuestro equipo, y también en nuestra ciudad. La lucha por el título, parece estar circunscrita, una vez más, entre los equipos del Gerona, principal favorito, y el Figueras, aunque el Guixolense puede que tenga que decir todavía su última palabra. En cuanto al Olot, pocas o ninguna posibilidad tiene de alcanzar a los equipos punteros, pero esperamos de sus jugadores que realicen un supremo esfuerzo para lograr el más digno papel posible.

En tercera categoría, en cambio, nuestro equipo "B" está realizando un extraordinario papel, puesto que, imbatido, figura destacado al frente de la clasificación. En dramático encuentro venció el pasado domingo a su más directo rival, el excelente conjunto de La Sellera, por 3'5 - 2'5, con lo que dio un gran paso para la consecución del título de Campeón.

El equipo experimental juvenil sigue demostrando sus futuras posibilidades, pese a los adversos resultados, atribuibles en muchos casos a su falta de veteranía, más que a su real capacidad.

NATACION

Pedro y Montserrat Balcells, vencedores absolutos en masculinos y femeninas, respectivamente, del Trofeo de Navidad

Los primeros clasificados de cada prueba y sus respectivos tiempos, fueron los siguientes:

Masculinos

7-8 años (50 metros): J. Balcells, 42'8; J. Moli, 45'3, y A. Plana, 45'6; todos del C. N. Olot.

9-10 años (50 metros): J. Soy (O), 37'7; J. Pujals (O), 41'6; J. Demiquels (Castellfullit), 43'3.

11-12 años (100 metros): C. Rebull (O), 1'13'8; X. Masó (O), 1'16'9; P. Roca (O), 1'23'7.

Infantiles (200 metros): D. Mallarach (O), 2'26'7; R. Masegú (O), 2'37'7; M. Vilá (Castellfullit), 2'43'1.

Juveniles (200 metros): P. Balcells (O), 2'13'7; J. Casas (O), 2'16'7; B. Vergés (O), 2'34'5.

Femeninas

7-8 años (50 metros): C. Bartrina, 43'7; R. Corominas, 48'4; T. Soler, 52'9.

9-10 años (50 metros): C. Badía, 40'6; G. Güell, 41'4; I. Russinyol, 42'4.

11-12 años (100 metros): M. Soy, 1'19'9; M. Russinyol, 1'21'5; M. Güell, 1'31'1.

Infantiles (200 metros): M. Balcells, 2'36'7; T. Montbardó, 2'47'3; M. Casamitjana, 2'52'3.

Juveniles (200 metros): E. Coderch, 3'0'9.

Todas las femeninas que alcanzaron medalla pertenecen al Club Natación Olot.

Cuidó del arbitraje el colegiado local Sr. Picola, secundado por diversos directivos del Club, quienes se anotaron otro buen éxito con la organización de este Premio, que ha venido a demostrar el buen estado de los nadadores en estos comienzos de temporada.

B. V.

Concurso Pesebre Popular

El Jurado Calificador, formado por los señores Sebastián Congost, Juan Fajula y P. Mariano Oliveras, ha dictaminado el siguiente fallo:

Pesebre Familiar: Copa Ramón Amadeu, Casamitjana-Descals.

Medalla de Plata, Hnos. Ana y Jorge Casas.

Medalla de Bronce, Julián del Pozo.

Pesebre Infantil: Copa Ciutat d'Olot, Pedro Macías.

Medalla de Plata, Hnos. Matabosch.

Medalla de Bronce, Hnos. Begudán.

Asimismo han considerado que por su elevado valor artístico no podían entrar en dicho Concurso, mereciendo una mención especial, los siguientes Pesebres: Neus Aubach, Hnos. Balcells, Aurelia Bartrina, Hnos. Fluvíá, Marta y Javier Llagostera, Gabriel y Santiago Planella, Montserrat Soy, Francisco Vayreda y Hnos. Ventura.

Concurso Escaparates: Trofeo Semanario "La Garrotxa", Julián Corredera.

Mañana domingo día 17, a las 12 del mediodía, tendrá lugar el reparto de Premios, en el Salón de Actos del Excmo. Ayuntamiento.

Inauguraciones Importantes en Montagut

El próximo día 19 del actual, a las 6'30 de la tarde, vecina población de Montagut se vestirá de gala, para recibir la visita del Ilmo. Sr. D. Luis Sánchez Belda, Director General de Archivos y Bibliotecas, acompañado del Excmo. Sr. Victorino Anguera Sansó, Gobernador Civil, Ilmo. Sr. D. Pedro Ordis Llach, Presidente de Diputación Provincial, Ilmo. Sr. D. José Núñez de Castro Gómez, Delegado Provincial de Sindicatos, y otras Autoridades Provinciales, con objeto de proceder a la inauguración de la nueva iluminación de calles, y Biblioteca Municipal, edificio de nueva planta, una esplendorosa realidad y ejecución del Alcalde de Montagut nuestro Diputado Provincial, D. José M.ª Ferrusola Cortés.

En el transcurso de este acto, se impondrá a D. Valeriano Simón González, la Encomienda de la Orden Imperial del Yugo y las Flechas, de reciente concesión.

Unas realidades más de nuestra vecina población que a no dudar acogerá a todas aquellas personas que deseen asistir a los actos anunciados, con su tradicional cordialidad.

Empresa Manuel Rossell

NECESITA

Cortadoras, Remalladoras, Repasadoras

Cosedoras a Máquina Plana, Overlock y Ojales

Sala Francisco Armengol

Fronte Iglesia San Esteban

Exposición de Pintores olotenses

Colectiva totalmente renovada

PROGRO ARTPA OAXTRPA RIGOP TAXOP por HAIRY PORG GARROTXA POP

discos

"Live & Well". - Extraordinario álbum de B. B. King, considerado el "rey del blues", y además uno de los principales artífices de la enorme popularidad alcanzada por esta música en los últimos tiempos. King forma en la élite de los mejores guitarristas mundiales junto a nombres como Eric Clapton, Mike Bloomfield o el desaparecido Jimi Hendrix. Aunque es menos progresivo que Hendrix, sabe obtener de su guitarra, con su estilo más acabado y clásico, este aire intimista y melancólico que el "blues" lleva implicado. El álbum está dividido en dos partes. La cara A, grabada en "vivo" en el "Village Gate" de Nueva York, es la mejor de las dos, con un sonido perfecto, casi impropio de una grabación en directo. Destacan con luz propia "Don't answer the door" ("No abras la puerta"), que comienza con unos soberbios compases de guitarra introduciendo la

cálida voz de King, y "My mood", un "blues" instrumental hecho para escucharlo en silencio, en el que la guitarra parece llorar. Tal vez sea éste el mejor tema del disco. La cara B, grabada en los estudios con la ayuda de una serie de músicos de primera fila, contiene cinco temas del propio King, entre los que destacan el instrumental "Amigos" y especialmente "Te quiero tanto" con la colaboración especial al piano, del extraordinario Al Kooper. Resumiendo, un disco excepcional que complacerá a todos los aficionados al mejor "blues".

"Fireworks". - Este álbum constituye un homenaje del invidente José Feliciano a los Beatles, pues en él se incluyen cinco temas pertenecientes al tándem "Lennon-McCartney". Comienza el disco con "Fireworks", arreglo de la "Suite de los Reales Fuegos Arti-

ficiales" de Haendel, en el que Feliciano se nos muestra como un extraordinario concertista de guitarra clásica. "Destiny", tema propio, es un "rock" que tiene un buen acompañamiento de cuerda y viento y es lo más comercial del LP. "Satisfaction", dulce versión del conocido tema de los Rolling Stones, es tal vez la menos brillante. En la cara B está "Pegao", un melancólico instrumental del que es autor Feliciano y que parece un fragmento de música clásica. "Blackbird" es otra original versión de un tema "beatle" en un ritmo que nos recuerda mucho a la "samba". En "Susie Q" con una voz susurrante, hace una interpretación totalmente distinta de todas las conocidas. Una fabulosa versión instrumental para guitarra de "Yesterday", con unos toques de improvisación, pero siempre respetando la partitura original. "Let it be" es el último tema. Guitarra acústica y órgano introducen la voz de Feliciano, que canta con mucha "alma" en su característico estilo. Es sin lugar a dudas la mejor versión de todo el álbum. En resumen, un disco muy completo que peca tal vez por un exceso de orquestación en la mayoría de las piezas. La extraordinaria calidad que atesora este artista, alcanza un más alto relieve cuando canta acompañándose sólo con su guitarra.

Nuevos horizontes de la agricultura española

La finalidad de la Ley de Régimen Especial Agrario de la Seguridad Social que acaba de dictaminar la Comisión de Trabajo de las Cortes, es clara: perfeccionar la acción protectora de dicho Régimen Especial, buscando, como explicará el propio Ministro de Trabajo en TVE, la equiparación con el Régimen General.

Postulados de justicia y de solidaridad social estaban reclamando esta medida, ya que un auténtico sentido comunitario no permite el que ninguna persona o sector del país quede marginado de los avances sociales que la España de 1970 con constancia y esfuerzo va consiguiendo. Año tras año los esfuerzos de la Seguridad Social se hacen más visibles y en varios aspectos su sistema es comparable a los más progresivos. Esto es cierto y nadie lo duda, pero no es menos cierto que el desequilibrio entre los Régimenes es un factor destacable. Podrá objetarse que la desigualdad entre los sectores productivos es un hecho universal, pero frente a ella es necesaria una auténtica acción estatal y un desarrollo del sentido de solidaridad laboral, tanto a efectos de

eliminar las desigualdades como de financiar los costos.

Eliminar las desigualdades nunca puede ser sino elevar a los sectores deprimidos y este objetivo, a la vista de la situación actual, nos pone de manifiesto hasta qué punto hay que hacer un gran esfuerzo para lograr una aplicación rigurosa del principio de igualdad y oportunidades y trato.

Si se buscan más prestaciones, más amplias y dignas como merece el trabajador por el hecho de serlo, y éstas son muchas veces costosas, necesariamente habrá que buscar un sistema de financiación adecuado, es decir, necesario, justo y posible.

¿Lo es el articulado por la Ley?

El dispositivo es múltiple: aportación del propio trabajador, de las empresas, del Régimen General, del Estado y el procedente de una percepción sobre los productos del campo y sus derivados. No podrá ser de otra forma en cuanto que el autofinanciamiento es imposible en el sistema agrario dado que, de un lado, la renta agraria es inferior a la de la industria y los servicios, y, de otro, los naturales desplazamientos en la esfera ocupacional consecuencia del desarrollo, llevan anexo el que la relación entre trabajado-

res activos y pasivos en la agricultura tienda a desequilibrarse más y más. Es por tanto necesario.

De ahí que haya entrado en funcionamiento el principio de solidaridad y en virtud del mismo el Régimen General coopere al sostenimiento de este Régimen Especial, dando paso a una concepción comunitaria del mundo del trabajo más que a la puramente sectorial, además de completarse con la aportación de la empresa y del Estado, plasmando así auténticos postulados de justicia.

Es posible, ya que las aportaciones previstas dotarán de una nueva posibilidad a nuestra agricultura que repercutirá automáticamente con efectos multiplicadores sobre el conjunto económico general, no siendo nunca el gravamen por otra parte, sino una parte mínima del producto trabajador y empresa; será sustancial en el caso del Estado, ya que la aportación sólo para 1971, excederá a la de 1970 en 1.600 millones de pesetas. Y por último, se da paso a un ingreso por percepciones sobre productos del campo y sus derivados, adoptado ya por un buen número de países, con resultados inmejorables, en función de recoger en el producto agrario, parte del coste de la Seguridad Social, como viene ocurriendo en los productos industriales.

Sociedad Industria y Comercio

Domingo día 17 Tarde 6,30

Extraordinaria sesión de baile con dos conjuntos que por primera vez en nuestra Sala de Fiestas

LOS ROBERT'S

CON

DANY ROY

Y

NEW FOUNDATION

Tu tarde del domingo está en nuestra Sala de Fiestas. Los Robert's y New Foundation te esperan.

Muy pronto

LECUONA CUBAN BOYS. Recuerde este nombre. LECUONA CUBAN BOYS

PEÑA GURUZETA.-En la jornada 19 han acertado 2 boletos de doce.

BOLETIN DE SUSCRIPCION Y CONTROL.-Insistimos una vez más, a todos los Sres. Socios que todavía no lo hayan hecho, nos hagan llegar dos fotos tamaño carnet y en el momento de entrega, nosotros les llenaremos el Boletín de Suscripción y Control, que es indispensable tengamos de todos los Sres. Socios

PAGO DE CUOTAS.- Al iniciarse el primer trimestre del año en curso, nos permitimos recordar a todos los Sres. Socios, que al objeto de evitarles las molestias de las visitas domiciliarias y darles facilidades de pago de las cuotas, tenemos establecido, además del trimestral, el pago semestral y anual. Si desea pues efectuar el pago por anualidades, agradeceremos se ponga en contacto con los conserjes de la Sociedad. Dichos señores así como la Junta de Gobierno se lo agradecerán.

Nuestra Sala es mucho, mucho más que la Sala de Todos, es la Sala que trae a nuestra ciudad las grandes figuras actuales

SOCIEDAD INDUSTRIA Y COMERCIO

INFORME SOBRE EL PASEO DE BARCELONA

Informe sobre: Reclamaciones presentadas contra el Proyecto de urbanización del Paseo de Barcelona

Informaremos exponiendo nuestras observaciones a cada apartado de las Reclamaciones, y en el mismo orden en que son expuestas.

En primer lugar se extienden en una descripción de la situación actual y un esbozo del proyecto redactado.

A continuación se expone que la solución destruye el paseo, insistiendo en que lo único bello que posee son precisamente los árboles, punto este último con el que estamos completamente identificados.

Se alude al estado en que han quedado los restantes accesos a Olot, tras la tala de su arbolado, olvidando que el proyecto plantea una sustitución del arbolado y en ningún modo su desaparición, puesto que a lo largo de las aceras se disponen alcorques, que han de alojar el nuevo arbolado, más acorde con las necesidades actuales del paseo, tanto en cuanto a tráfico como a edificación colindante.

Se estima la condición de vial urbano en un futuro próximo, por desaparición de su actual condición de carretera. Queremos destacar que el proyecto se ha desarrollado sobre este concepto, no pretendiendo en ningún momento la creación de una vía rápida, sino una vía cómoda, utilizando la anchura entre fachadas para hacer posible, de una parte la circulación "urbana" que ha de soportar, y de otra la posibilidad de edificación a lo largo del paseo con categoría adecuada a la importancia del mismo.

El Paseo de Barcelona, aparte su condición de carretera, constituye una arteria de circulación urbana que liga el barrio en rápido crecimiento exterior al río, con el centro urbano, y soporta en horas punta un tráfico muy superior por este concepto al que produce su actual condición de travesía, a pesar de sus precarias condiciones actuales de circulación que hacen suponer que una mejora aumentará su importancia como arteria urbana.

La consideración de la posible eliminación de la circulación pesada por el Paseo, no afectará grandemente el tráfico general y, en nuestro criterio, no elimina la necesidad de la Urbanización del Paseo, que acomete el Proyecto.

Pasemos a analizar la solución que se propone, dentro de las reclamaciones presentadas.

En primer término señalamos que esta solución, como otras varias, fue considerada previamente a la adopción de la solución proyectada, y rechazada por las causas que a continuación se exponen:

En síntesis, la solución pretende el aprovechamiento de los 6'60 metros entre arbolado y fachadas con bordillo a 40 cm. de los árboles, vía de circulación de 5'20 metros, y acera de 1'00 m. Sus inconvenientes son:

a) La vía de circulación de 5'20 m. es insuficiente,

dado que el ancho máximo de un camión o autobús viene fijado en 2'50 metros por convenios internacionales y que, de hecho, autobuses y camiones de fabricación española, y por tanto frecuentes en nuestro país, se aproximan a esta dimensión. La mínima anchura entre bordillos de esta vía habrá de ser de 6'00 metros, dado su carácter de vía lenta, por tanto, la diferencia de 80 cm. a que se alude, en comparación con la proyectada, constituye el paso de la posibilidad a la imposibilidad.

b) La acera de 1'00 m. es insuficiente. Podemos establecer que, aun sin ocupación de acera por pies de iluminación, no permite el cruce cómodo de dos personas, y coarta la posibilidad de establecer edificios de carácter público con accesos sobre tan escasa anchura, así como las zonas de espera de transportes públicos entorpecerían la circulación peatonal.

c) Insistiendo en el ancho de acera, las incorporaciones de tráfico de camiones a industrias con fachada a esta vía, serían prácticamente imposibles dada la escasez de espacio en que habría de efectuarse el giro, a menos que se efectuasen con oblicuidades difícilmente admisibles en caso en que ya esté en funcionamiento la industria.

d) El espacio de 40 cm. entre árboles y las características de estos, impedirán toda visibilidad en los cruces, a menos que se prescindiera de los cercanos a aquellos, con lo que el número de árboles a talar sería más elevado que el considerado.

De todo lo expuesto, es a nuestro entender evidente que en los 6'60 m. de ancho disponible, no es posible establecer las circulaciones en la forma croquizada, pues sería necesario al menos un metro más para dar soluciones aceptables.

La posible eliminación del aparcamiento no varía lo expuesto, al haber de considerarse el estacionamiento necesario de vehículos, aun cuando este asunto deberá contemplarse bajo situación de edificación completa del sector.

Es a causa de todo lo anterior por lo que hubimos de rechazar, en su momento, la solución que ahora se nos expone como más adecuada.

En cuanto a las consideraciones económicas expuestas, se incurre en la comparación de una obra acabada con otra en condiciones deficientes.

De hecho, la misma anchura a futuro debe ser pavimentada, sea como circulación o como acera, o, en el caso del proyecto, dejada como zona verde, y los costos a obra terminada serán análogos para ambas soluciones. La circunstancia de no pavimentar el paseo, en la solución propuesta, es de una provisionalidad absoluta, dadas las condiciones en que quedaría para

su utilización como tal paseo, y el ahorro pretendido procede de eliminar la acera en esta zona, siendo notable que la propuesta estudiada considera necesarias las inversiones en lo que afecta a la solución de la circulación, y no necesaria la inversión en lo que afecta a la condición de paseo, cuando el proyecto ha pretendido dar peso análogo a ambos aspectos.

En cuanto a las consideraciones sobre iluminación, hemos de resaltar que las linternas de alumbrado público iluminan suelo, y uno de sus mayores inconvenientes aparece cuando la existencia de arbolado produce sombras sobre éste, limitando altura de báculos y, por tanto, distancia entre ellos. La solución proyectada ofrece sin duda una iluminación más económica que cualquier solución que pudiera obtenerse sobre soluciones del tipo de la propuesta.

Con lo anterior, consideramos definidos todos y cada uno de los puntos de las reclamaciones presentadas.

No queremos cerrar este informe, sin resaltar el es-

tudio, por el ingeniero que suscribe, de las soluciones que ofrecían posibilidades de salvar el arbolado existente, desechándolas por su imposibilidad técnica, y nuestra preocupación por lograr que, con la sustitución del arbolado y la zona verde central, el Paseo de Barcelona conserve un carácter de zona urbana con arbolado, no convirtiéndolo en una vía de circulación anodina, cumpliendo de otra parte con un mínimo de condiciones de tráfico, habiendo sido los primeros en lamentar que la disposición del arbolado existente no hiciera posible su conservación.

La solución adoptada conducirá a una utilización racional del espacio, unas posibilidades de edificación a lo largo de aquél, sin someterla a traba de ningún tipo, y un resultado estético, a nuestro entender aceptable dentro de la continuidad de la actual estructura de alineaciones laterales de arbolado, con el suplemento de la zona verde central.

Gerona, Setiembre de 1970.

Este dictamen fue aprobado por la Comisión Municipal de este Excmo. Ayuntamiento en sesión celebrada el día 23 de Noviembre último, por unanimidad de sus miembros asistentes

Dictamen de la Comisión de Urbanismo

Este Ayuntamiento con fecha 19 de Mayo último, prestó aprobación inicial al Proyecto de Urbanización del Paseo de Barcelona de esta Ciudad, redactado por el Ingeniero de Caminos D. Carlos Sánchez González, acordando asimismo, abrir con respecto a dicho Proyecto, la preceptiva información pública por el plazo de un mes, a los efectos y en cumplimiento de lo prevenido en el artículo 22 de la vigente Ley del Suelo.

El edicto de dicha información pública, apareció inserto en el B. O. de la Provincia del día 20 de Junio siguiente y a ella comparecieron los siguientes señores: Don José M.^a Capdevila Masó y sesenta y siete más; Don Manuell Rossell Salgueda y cuatro más; Don Luis Tremoleda de Bolós; Don Eduardo de Balle y Campasol; Don Ramón Juanola Genís (en representación de la "Associació d'ototins residents a Barcelona"), y la "Granja Soldevila, S. A."

También figuran en el expediente, escritos del Sindicato Comarcal de Transportes y Comunicaciones afecto a la Organización Sindical, trasladando, uno de ellos, los acuerdos adoptados el día 5 de Mayo del año 1969 y otro de fecha 7 de Setiembre de 1970, por el cual también traslada el acuerdo de la Junta de Mandos en Pleno de la expresada Organización Sindical, adoptado en reunión del día 3 del mismo mes.

Dada la importancia del asunto, el Ayuntamiento acordó el día 18 de Agosto ppdo., ampliar, por el plazo de un mes, el período de información pública de que se ha hecho mérito, publicándose el correspondiente edicto en el B. O. de la Provincia de fecha 12 de Setiembre siguiente.

Examen de las reclamaciones

1.^a - La primera reclamación formulada por el señor Capdevila y otros, impugna el proyecto por cuanto su ejecución implica la destrucción del paseo más bello de la Ciudad y en su consecuencia se propone otra solución por la cual se proyectan dos calzadas laterales de 5'20 metros cada una, con un paso central para peatones de 6'20 metros, detallando luego las demás dado que el ancho máximo de un camión o autobús circunstancias de su propuesta.

Alega también que el proyecto es de un enorme costo, dada la capacidad económica de la Ciudad, ya que supone la inversión de un veintinueve por ciento de los recursos que durante el año nutren el presupuesto ordinario del Ayuntamiento y razona por su parte, la economía que se obtiene en el caso de accederse a su solución.

Esta reclamación se pasó a informe del Sr. Sánchez, autor del proyecto, quien lo emitió en el mes de Setiembre de este año y en él rebate, desde un punto de vista técnico, la impugnación de la contraria justificando, con un criterio realista y totalmente acorde con las necesidades del tráfico cada día más intenso, las soluciones por él adoptadas.

En su informe el Sr. Sánchez señala los inconvenientes de la alegada solución de los reclamantes, que concreta en los siguientes términos:

a) La vía de circulación de 5'20 m. es insuficiente, viene fijado en 2'50 metros por convenios internacionales y que, de hecho, autobuses y camiones de fabricación española, y por tanto frecuentes en nuestro país, se aproximan a esta dimensión. La mínima anchura en tre bordillos de esta vía habrá de ser de 6'00 metros dado su carácter de vía lenta, por tanto, la diferencia de 80 cm. a que se alude, en comparación con la proyectada, constituye el paso de la posibilidad a la imposibilidad.

b) La acera de 1'00 m. es insuficiente. Podemos establecer que, aun sin ocupación de acera por pies de iluminación, no permite el cruce cómodo de dos personas, y coarta la posibilidad de establecer edificios de carácter público con accesos sobre tan escasa anchura, así como las zonas de espera de transportes públicos entorpecerían la circulación peatonal.

c) Insistiendo en el ancho de acera, las incorporaciones de tráfico de camiones a industrias con fachada a esta vía, serían prácticamente imposibles dada la escasez de espacio en que habría de efectuarse el giro, a menos que se efectuasen con oblicuidades difícilmente admisibles en caso en que ya esté en funcionamiento la industria.

d) El espacio de 40 cm. entre árboles y las características de estos, impedirán toda visibilidad en los cruces, a menos que se prescindiera de los cercanos a aquellos, con lo que el número de árboles a talar sería más elevado que el considerado.

Por ello concluye afirmando que en los 6'60 m. de

ancho disponible no es posible establecer las circunvalaciones en la forma croquizada por los reclamantes pues sería necesario, al menos, un metro más para dar soluciones aceptables".

La Comisión hace suyos en un todo, los términos del mencionado informe del Sr. Ingeniero autor del proyecto.

2.ª - El Sr Rossell y otros, en su reclamación se extienden únicamente en consideraciones de tipo económico, llegando a la conclusión de que la presión fiscal que supone la ejecución del proyecto, será para los propietarios afectados del orden de las seis mil trescientas noventa y dos pesetas por metro lineal de fachada correspondiente a los edificios del paseo. Esta afirmación, como en el fondo reconocen los propios reclamantes, es gratuita, puesto que el Ayuntamiento no se ha pronunciado todavía en orden a la financiación del proyecto y en el caso de aplicarse Contribuciones Especiales, la cuantía de éstas debe de un lado ajustarse a las prevenciones que regulan la materia y de otro deben ser objeto del reglamentario acuerdo municipal, recurrible ante los Tribunales Económico-Administrativo y Contencioso.

La reclamación, por lo tanto, aunque es de oposición al proyecto, debe juzgarse, en este momento, improcedente.

3.ª - Don Luis Trmoleda de Bolós también se opone al proyecto y sus razones coinciden en muchos puntos, a las aportadas por el Sr. Capdevila, añadiendo otra solución que consiste en talar un árbol de cada dos y habilitar unas calzadas laterales para la circulación exclusiva de bicicletas y motos.

También se extiende en consideraciones de tipo económico, temiendo, dada su cuantía, que no se realice la totalidad del proyecto, sino alguna de sus fases, con lo cual quedaría incompleta la urbanización. A esto debe objetarse que la aprobación del presupuesto es previa a la ejecución de las obras.

Finalmente argumenta que existen otras obras más necesarias y que la actividad corporativa debe ser objeto de una programación. Esta afirmación no es del todo exacta, puesto que el Ayuntamiento, con fecha 17 de Febrero último, aprobó un plan de actuación en el cual figura con carácter preferente, además de otros proyectos, el de la urbanización del citado paseo.

4.ª Don Eduardo de Balie y Campasol, en su escrito que no consiste en una oposición frontal al proyecto, sino más bien una aportación de sugerencias, admite la necesidad de reformar en algún sentido el Paseo de Barcelona para aliviar las dificultades que provoca el intenso tráfico que soporta, alabando la decisión del Consistorio de acometer el estudio de una solución.

Comprende las dificultades de una reforma sin el consiguiente sacrificio absoluto de los árboles actualmente existentes en el paseo, una de las entradas—dice—más dignas de la Ciudad, y sugiere que la reforma debería consistir en la reducción del tamaño de las aceras ensanchando la calzada central y plantar otros árboles a la línea de la nueva alineación y en la forma más similar a la actual. Esta operación de replanteo podría realizarse talando un árbol de cada dos o tres y colocar en su lugar otro de crecimiento rápido, como por ejemplo chopos, procediendo luego, al corte de los restantes.

Recomienda finalmente el estudio detenido de este asunto en colaboración con artistas, botánicos y personas de arraigo en Olot.

5.ª - La "Associació d'Olotins residents a Barcelona", se adhiere por completo al escrito de oposición que firma Don José M.ª Capdevila y otros, y se lamenta, luego, de la desaparición del actual arbolado, aun reconociendo que el adecentamiento del paseo es necesario y urgente.

Esta reclamación viene contestada por el citado informe del Ingeniero autor del proyecto en cuanto rebata la solución propuesta por el Sr. Capdevila.

6.ª - La "Granja Soldevila, S. A.", trata únicamente de llamar la atención del Consistorio sobre un asunto totalmente marginal al proyecto, puesto que se limita a interesar el máximo respeto, en el momento de ejecución de las obras de la red de conducción de agua potable a su industria a fin de evitar cualquier perjuicio irreparable.

Junto con las reclamaciones reseñadas, la Comisión pasa a mencionar los escritos que, de una u otra forma se adhieren a la solución aprobada por el Ayuntamiento.

Cabe, en primer lugar, poner de relieve que el Sindicato Comarcal de Transportes, en la reunión que celebró el día 5 de mayo último, pone de relieve en escrito del caso, la absoluta necesidad de reformar el Paseo de Barcelona que, por su estrechez, ha sido causa de numerosos accidentes, aportando al efecto incluso sentencias de los juzgados de la localidad, extendiéndose luego en consideraciones de todo orden para acordar finalmente solicitar a la Vicesecretaría Provincial de Ordenación Económica, se sirva ampliar las conclusiones a que se refiere dicha reunión con la petición de una tala total y completa de las dos hileras de plátanos de la Carretera C-152 en el tramo correspondiente al Paseo de Barcelona de esta Ciudad con el ensanchamiento también del puente conocido por "Pont de Ferro". También se acordó en dicha reunión elevar petición en igual sentido al Sr. Alcalde de la Ciudad, dándole traslado del presente acuerdo.

En segundo lugar, la Junta de Mandos en Pleno de la Delegación Sindical Comarcal, en reunión celebrada el día 3 de Setiembre último, entre otros asuntos debatió el correspondiente a la reforma del Paseo de Barcelona y después de un amplio debate, por abrumadora mayoría acordó apoyar el proyecto actual de reforma del Paseo de Barcelona de esta Ciudad, por creer que la única solución viable es la que consta en el proyecto técnico aprobado por el Ayuntamiento.

Conclusión

Del resultado de la información pública practicada, puede afirmarse que las impugnaciones transcritas no consiguen, desde un punto de vista técnico, rebatir los términos, argumentos y estudios contenidos en el proyecto redactado por el Ingeniero Sr. Sánchez. Si lo que se pretende es mejorar las condiciones del tránsito que circula por dicha vía (travesía de la carretera C-152), es evidente que la única solución posible, es la adoptada por dicho técnico.

No debe desconocer el Ayuntamiento que un sector mayoritario de la Ciudad, apoya incondicionalmente el proyecto defendido por la Corporación. Lo revela la actitud de la Organización Sindical Comarcal que se hace eco de los sectores laborales de Olot y comarca.

Tampoco debe olvidarse que el proyecto ha sido visionado por la Jefatura de Obras Públicas de esta provincia, sujetándose, en cuanto al tránsito, señalización, anchuras, etc., etc., a las normas que, con carácter general, tiene adoptadas el Ministerio del Ramo.

Ponderados adecuadamente los pros y los contras reflejados en la citada información pública, la Comisión entiende que es forzoso desestimar las reclamaciones presentadas y en su consecuencia otorgar al proyecto la aprobación provisional a que se refiere el artículo 32 de la Ley del Suelo.

La Corporación, no obstante, acordará.

Olot, a 18 de Noviembre de 1970.



CLASIFICACION ARTISTICA

Obra maestra ■■■■
Importante ■■■
Buena ■■
Visible ■

"A pleno sol", de René Clement ■■
con Alain Delon, Marie Laforet y Maurice Ronet.

Es la historia de un crimen perfecto, pero que, como todos, termina por no serlo.

De brillante puede calificarse la labor del realizador René Clement, que una vez más ha sabido llevar a cabo y con gran acierto esta realización, que viene a añadirse a una larga serie de éxitos.

"El Señorito", de Tito Fernández
con Arturo Fernández, Marisa Paredes, Ingrid Garbo y otros.

Nos resulta doloroso que este film llegue a alcanzar un éxito taquillero, mientras Saura y unos cuantos directores más, a los cuales no les falta honradez y moral, luchan por un cine mejor, abierto e inteligente, y otros, carentes por completo de ética y manejando el cine sólo para su propio provecho, nos ofrezcan estas tan lamentables muestras con su mentalidad de "fósiles".

"Ahí va ese bólido", de Robert Stevenson —■
con Dean Jones, Michele Lee y otros.

Film en el que se combinan la fantasía y el humor, que hará pasar a los espectadores un rato de ingenuo y "blanco" esparcimiento.

"Ahí va ese bólido", es una producción "Walt Disney", y es la historia de "Herbie", un pequeño Volkswagen encantado que parece tener vida propia, siendo capaz de realizar las más inverosímiles piruetas y difíciles hazañas deportivas en beneficio de su propietario.

Película llena de superficialidad, que no tiene otro objetivo que el de distraer.

"Landrú", de Claude Chabrol ■■
con Charles Denner, Michele Morgan, Danielle Darrieux, Hildegard Neff y Stephane Audran.

Claude Chabrol realizó esta película en 1963. Dentro del orden cronológico de su filmografía sigue inmediatamente a "Ophelia" y es anterior a la serie del "Tigre", con la que el antiguo crítico de "Cahiers du Cinema" se lanzó ya abiertamente por la senda comercial.

Tanto el guión como los diálogos son originales de la escritora Françoise Sagan e inspirados en la vida de "Landrú", aquel siniestro y famoso personaje de la crónica negra que ha pasado a los anales del crimen como uno de los asesinos más fríos y cínicos de toda la his-

toria, y cuyas hazañas mantuvieron en vilo a toda la opinión mundial del año 1921 en que fue juzgado y condenado a morir en la guillotina, a pesar que durante el juicio negó siempre su culpabilidad ante los hechos que se le imputaban.

El film de Chabrol no puede considerarse propiamente como biográfico, puesto que se trata de un relato novelado con buenas dosis de humor negro, sarcasmos e ironías. Y la cinta, que tiene el acierto de eludir las escenas macabras y tremendistas, se desarrolla a ritmo de caricatura (al estilo del "Monsieur Verdoux", de Charles Chaplin), envuelta en una amplia capa de cinismo, dejando entrever una despectiva amargura y crítica de la sociedad.

"Las aventuras de Gerard", de Jerzy Skolimowsky ■
con Eli Wallach, Claudia Cardinale, Peter Mac Ennery y otros.

Inspirándose en una novela de Conan Doyle, este realizador polaco nos narra las aventuras guerreras de los ingleses, franceses y españoles en la Península, durante la guerra de la Independencia, con cierto aire caricaturesco. Sin embargo, esta obra de Jerzy Skolimowsky merece una atención superior a la que parece justificar su cariz ilusorio de mera diversión.

"Dos cruces en Danger Pass", de Rafael Romero Marchent
con Peter Martell y Anthony Freeman.

Otro "western", para el que lo pueda aguantar, cargado de violencia, palabra que ya nos resulta familiar al hacer las críticas de esta clase de films.

Cuenta esta película, como siempre, con el héroe joven y valiente encargado de enfrentarse con todo un pueblo. Y el desenlace no se lo cuento, ya que me lo impide esta vez mi moral. ¿Adivinan Vdes. cuál es?

"Brigada Homicida", de Donald Siegel ■■
con Richard Widmark, Henry Fonda, Harry Guardino, James Whitmore, Inger Stevens y Susan Clark.

Película de corte policíaco, cuyo tema no es nuevo ciertamente. Muchos otros films lo han tratado. "Brigada 21" entre los americanos, o "Turno de noche" entre los españoles, y siempre ha merecido una general aceptación popular.

"Brigada homicida" nos describe los entretastidores de una comisaría de policía en Nueva York, y el heroísmo, los sacrificios y también las debilidades y miserias de los agentes del orden, cuya misión es la caza del delincuente.

La dramática peripecia que en ella se narra es la vida por los agentes "Madigan" y "Bonaro", a los que en un descuido se les escapa de entre las manos un peligroso criminal que habían capturado. El comisario jefe les concede un plazo de 72 horas para enmendar su yerro. Cosa que finalmente conseguirán no sin pagar un crecido precio.

Donald Siegel ha sabido conducir la acción de la cinta imprimiéndole un ritmo emocional ascendente, que en ningún momento decae, hasta alcanzar la "masacre" con que concluye.

Clausura del IV Cursillo de Monitores de Natación

Pasadas las fiestas Navideñas y de Fin de Año, y amonadas las inclemencias invernales, la Federación Catalana de Natación y el Colegio de Entrenadores, se aprestan a cerrar con broche de oro el "IV Cursillo de Monitores de Natación" que, a petición de la Delegación Provincial, se celebró en nuestra Provincia.

Para ello el próximo domingo día 17, a las 11 de la mañana, en la "Casa de Cultura" de la Excm. Diputación de Gerona, con la asistencia de las dignísimas Autoridades y profesorado, se celebrarán los actos de clausura del "IV Cursillo de Monitores de Natación", que en el transcurso de 5 semanas vino acaparando la atención de los 33 Cursillistas participantes al mismo, profesorado y Federación.

El Cursillo, que se desarrolló bajo el lema "Aprender para enseñar", ha constituido un señalado acierto de la Delegación Provincial de Natación, tanto por la favorable acogida dispensada, como por el alto nivel de los aspirantes. En el capítulo de los honores, no debemos olvidar a la afición gerundense que tan masivamente respondió a la llamada de la Federación Catalana de Natación y al Colegio Catalán de Entrenadores, por su acierto en la programación y desarrollo del Cursillo.

No dudamos, pues, que los nuevos Monitores de Natación que en número de 30 pasaron los exámenes previstos y que pertenecen a 12 poblaciones de nuestra provincia, a saber: Castellfullit, Gerona, Sarriá de Dalt, La Bisbal, Caldas de Malavella, Olot, Figueras, Cassá de la Selva, Santa Coloma de Farnés, Bañolas, Riudellots de la Selva y Llansá, harán realidad los objetivos propuestos de "Todos los niños deben saber nadar" y "Pueblo y Deporte, Deporte para el Pueblo".

Los actos programados para esta Clausura son:

A las 11 de la mañana, proyección de películas: Na-

tación Elemental - Técnica de la Natación y Salvamento y Socorrismo.

Acto seguido, charla coloquio con el Profesorado asistente a la Clausura.

A las 12'30 de la mañana, entrega de Diplomas a los nuevos Monitores de Natación y Acto de Clausura del "IV Cursillo de Monitores de Natación".

Colectiva renovada en la Sala "Francisco Armengol"

Tras la aceptación que ha merecido la última Exposición colectiva celebrada en dicha Sala, se presenta hoy una renovación de obras que darán paso a otra manifestación sugestiva a base de pintores locales. Es propósito de la misma Sala "Francisco Armengol" desarrollar la mayor campaña de divulgación de nuestro arte vernáculo, dando pie a manifestarse cuantas tendencias y estilos en él campean. Por ello prosigue hoy este ciclo de pintura olotense que englobará un núcleo destacado de pintores nuestros y la vigencia de sus obras, siempre interesantes y puestas al alcance de nuestro público.

Errata de imprenta

Al final de la crónica de Arte de la exposición Evaristo Vallés, publicada la semana pasada, apareció una errata de imprenta que cambia totalmente el sentido de la frase. Donde dice "La obra de Vallés aquí presente nos sirve para aceptar como insistidos niveles, pautas y realizaciones que nos remontan precisamente al exponente de autenticidad y validez que podía esperarse", debe decirse "que no nos remontan precisamente al exponente, etc...", lo que se aclara para no inducir a equívoco.

"ARTIS - equip"

Donativos

El Hospital de San Jaime agradece públicamente los siguientes donativos:

De los empleados y trabajadores de Granja Soldevila, por el obsequio de nata y galletas para todos los enfermos en la festividad de Reyes.

Al grupo de obreras y obreros que, al igual que en años anteriores, cuidaron de la organización de la llegada de los Reyes Magos a las salas de los enfermos de nuestro Hospital, proporcionándoles unos momentos de agradable y emotivo esparcimiento.

De J. P. P. y N. T. de P., donativo de 1.200 ptas. para necesidades del Hospital.

De dos anónimos, que obsequiaron con el desayuno y otro con los postres, servidos a todos los enfermos el día de Año Nuevo.

De un anónimo, donativo de 1.000 ptas. en cumplimiento de una promesa.

De otro anónimo, donativo de 500 ptas. para las necesidades de este Hospital.

De los mozos repartidores de vino de esta ciudad, por la mitad de la "panera", por no haber salido favorecido el número de la misma.

De Carnicería Cos, por los entremeses servidos a los enfermos el día de Reyes

De Sucesores de Almacenes Callís, donativo de una caja de champaña.

A todas aquellas personas y firmas comerciales que con sus aportaciones han hecho posible unas Navidades felices a nuestros enfermos, nuestro más sincero agradecimiento.

cada a la organización y asesoría de gestión, radicada en nuestra capital de provincia.

La entrada es libre y se espera que nuestros empresarios acudan a la misma en gran número. dada su temática.

AUTOMOVILISTA: ¿Es Vd. socio de ADA?

Consulte en nuestra Delegación: PLANCHISTERIA FERRAN Calle José Ayats, 9 - Tel. 26 15 46 - Olot

Servicio permanente de Grúa

SERRAMOTO

— Servicio Homelite —

Reparación - Compra - Venta - Cambio de MOTOSIERRAS y motos de montaña.

Balés, 12 - Tel. 26 04 49 - Olot



Hace 50 años

** Ha quedat completament acabada la instal·lació del telèfon que la Mancomunitat ha fet a la vall de Camprodon. Seria altament convenient que una vegada inaugurat, pogués unir-se amb el telèfon d'aquesta comarca.

** La indústria de la fabricació de mitjons, que tanta feina havia donat durant la guerra i l'any que acabem, a la nostra ciutat, tenint molts i molts braços ocupats, està en forta crisi. No hi ha demanda i la poca que hi ha, a preu molt baix, el qual fa que s'hagin reunit els fabricants per a estudiar la manera de poder-la sostenir.

** S'acosta una gran baixa en el preu de la farina. De l'Argentina s'anuncia una collita de blat ma vista, gran collita la qual es reflexa ja en la baixa iniciada ací. També estan de baixa les mongetes.

Eí vi es manté ferm, degut a l'esperança de la nova entrada dels nostres vins a França, i l'oli també es manté ferm mercès a l'expectativa de la concessió d'exportació que s'espera i a la mala collita haguda a l'Empordà.

** Per manca de feina, han estat despedides diverses obreres ocupades en la indústria del mitjó.

** La Junta Recreativa del "Centre Catòlic", ha contractat, per a ésser exhibida demà, la sensacional pel·lícula "Jerusalén Libertada", adaptació al cine de l'immortal poema del mateix nom de Torquato Tasso.

S'exhibirà en dues sessions, a dos quarts de sis de la tarda i a les nou del vespre. Degut al cost de la pel·lícula s'ha fixat en 40 cèntims l'entrada i seient, i en 30 l'entrada sola.

** **Un prec a l'Alcaldia.** - Fa més de mig any que s'estan practicant obres a l'Escola de Pàrvuls, i aquestes obres no s'acaben mai.

Entre tant, la dita escola, com si a la nostra ciutat les aules abundessin, resta tancada i sense funcionar.

A més, res se sap del problema escolar, resolució per la qual es féu, temps enrera, una Comissió especial.

Totes les ciutats es preocupen del problema escolar. Ara mateix, a Figueres, aprofitant-se del concurs de la Mancomunitat, va a aixecar Grups Escolars.

Solament Olot, la nostra ciutat, que és la ciutat que compta amb menys escoles i que, en les poques que té, els alumnes estan amuntegats, sense que els mestres, malgrat la seva bona voluntat, puguin fer l'obra que deurien, solament Olot resta inactiu, a pesar de les moltes vegades que se n'ha parlat, i tothom reconeix la urgent necessitat de la seva resolució...

(De "El Deber", 15 gener 1921)

COLON

Sábado, , sólo noche a las 9,15

Domingo, 17, 4 tarde (s. continua)

●
●
¡Espectacular programa doble

Un film amable, risueño y de una comicidad y dinamismo desorbitado

ahí va ese bolido

Dean Jones - Michele Lee

Joe Flynn

Era un corredor en franca decadencia pero al hacerse con un diminuto coche de gran potencia que le permitía ganar de nuevo todas las competiciones volvió a ser el rey...

—
Noticiero NO-DO
—

Además de complemento un film en que la sonrisa llena la pantalla para iluminarla del más fino humor

Landrú

Michele Murgan - Dunielle Davieux

Charles Dernner

El cine francés conquistó el mercado mundial con esta película

(Autorizado para mayores de 14 años)

CINE Nuria GRIDO

sábado, domingo, y lunes

Ver horarios en las puertas de los locales

Continuación del gran éxito del pasado domingo

●
Su honradez sólo le permitía tratar con mujeres «buenas»

El señorito

(Eastmancolor-Techniscope)

Arturo Fernández - Marisa Paredes
Manolo Gomez Bur - Ingrid Garbo

Director: TITO FERNANDEZ

Sin ser vigilante ni sereno, «El Señorito» solía trabajar siempre de noche

—
Noticiero NO-DO
—

Una audaz historia de pasión y deseo bajo el ardiente sol del mediterráneo

A pleno sol

Eastmancolor

Alain Delon - Marie Laforiet
Maurice Ronet - Elvire Popesco

Director: RENE CLEMENT

Una obra maestra de suspense que mantendrá su interés al rojo vivo

Jueves estreno en el Nuria de otro gran éxito

Tierra de gigantes

LOS HOMBRES LA PREFIEREN VIUDA

Programas

(Autorizado para mayores de 18 años)

TEATRO PRINCIPAL

Domingo, 17- 4 tarde (s. continua)

Lunes, 18- 6,15 tarde (s. única)

Jueves, 21- 6'15 tarde (s. única)

Colosal acontecimiento cinematográfico en Cinemascope y Technicolor

Hombres y mujeres demasitados rudos y demasitado apasionadas, que luchan constantemente en brutal carrera contra el tiempo

Brigada homicida

(Cinemascope y Technicolor)

desternillante creación de

Richard Widmark - Henry Fonda
Inger Stevens - Harry Guardillo

Director, DON SIEGEL

Una lucha a sangre y fuego en la que triunfa el más fuerte o el más cruel

Noticiero NO-DO

El legendario Oeste Americano, con toda su grandeza, sus héroes y aventureros sin escrúpulos

Dinamita Joe

(Cinemascope y Technicolor)

atrayerente creación de

Rik Van Nutter - Barta Barry
Alfonso Rojas - Halina Zalewska

Director, ANTHONY DAWSON

Aquel hombre consideraba que un Colt del 45, terminaba al sexo disparando, en cambio la dinamita explotaba y no dejaba ni las huellas de sus enemigos

(Autorizado para mayores de 18 años)

IDEAL

Domingo 17, 4 tarde - (s. continua)

Apotéosis programa cinematográfico de estreno

La historia del mejor espadachín de las Brigadas Ligeras de Caballería de Napoleón, en una comedia de acción trepidante y amores románticos

Las aventuras de Gerard

(en Technicolor)

emotiva creación de

Peter Mc Enry - Claudia Cardinale
Mary Burns - Jack Hawkins

Dirigidos por: YUREK SKOLIMOWSKI

Un hombre audaz con las mujeres, en una historia llena de humorismo y desternillante picardía

Noticiero NO-DO

Sorteando el peligro, sólo podía sobrevivir gracias a su rapidez con el revolver en aquel despiadado Oeste Americano

DOS CRUCES EN DANGER PASS

(en Technicolor)

gran creación de

Anthony Freeman - Mara Cruz
Paul Marten

Dircción: R. MARCHENT

Una historia de violencia y muerte que sobrecoge por su crudeza y emociona por su verismo

(Autorizado para mayores de 14 años)

CASA DE CULTURA

"El Gerent davant la Informació Comptable"

La Conferencia que debía tener lugar el ppto. día 29 y que tuvo que suspenderse debido al temporal de nieve, tendrá lugar, D. m., el próximo jueves día 21 del actual.

Como es sabido, esta Conferencia-colquio la desarrollará D. Manuel Nonó, Intendente Mercantil, Profesor de la Escuela de Comercio de Gerona y Jefe de Estudios de "COMPUT", Empresa dedicada a la organización y asesoría de gestión, radicada en nuestra capital de provincia.

La entrada es libre y se espera que nuestros empresarios acudan a la misma en gran número, dada su temática.

COLEGIO JUAN XXII

Con la alegría común, tenemos el gusto de notificar el recibo de los siguientes donativos:

Anónimo, 100 ptas.

De los alumnos del Colegio Academia Plantalech, con motivo de estas Fiestas. 1.190 ptas.

Anónimo, 100 ptas.

Anónimo, 500 ptas.

D. M. y M. S., 100 ptas.

"Bones Festes". B. C., 500 ptas.

G. P. A., 2.000 ptas.

Los alumnos del 1er. curso de Comercio del Grupo Escolar Malagrida, por los postres del día 23, obsequio a nuestros Niños.

Anónimo Castellfullit, 100 ptas.

S. S., 300 ptas.

A todos ellos, con sus diferentes modalidades, las más expresivas gracias, en nombre del Patronato y de todos.

Aviso de la Jefatura de la Policía Municipal

(Documento Nacional de Identidad)

Se pone en conocimiento de todas aquellas personas que en su día se les confeccionó la ficha para el Documento Nacional de Identidad, que deberán personarse en la Jefatura de la Policía Municipal de esta ciudad, el día que se les señala en el sobre que al efecto se les entregó, al objeto de estampar las huellas digitales en la misma, bajo el siguiente horario:

Mañana: de 9 a 13 horas.

Tarde: de 16 a 20 horas.

Lo que se hace público para general conocimiento de las personas interesadas.

Nota de la Alcaldía

Este año se confecciona el Censo General de población y el Padrón Municipal de Habitantes.

Agentes censales pasarán por su domicilio para efectuar las operaciones de inscripción.

Facilítele su labor.

Todos los españoles deben inscribirse en el Censo de Población y en el respectivo Padrón de Habitantes, que actualmente se están confeccionando.

Olotense, la omisión de esta formalidad puede irrogarte perjuicios. No dejes de empadronarte.

Sábado
16
Enero

CASA MASSIAS

Gran remate de Enero

A BARRER TOCAN !!!!

SUETERS
BLUSAS
JERSEYS
PULLOVERS
POLOS
FALDAS
MANTAS

CASA MASSIAS

A las 9 de la mañana abrirá sus puertas para dar paso a la más fantástica liquidación a precios reducidos sin consideración alguna

Necesitamos barrer todas las existencias de la temporada

Carnet de RUTA

La neu

L'endemà de Nadal, vam estrenar neu a Olot. La nostra contrada emmantellada d'hivern, sempre és un espectacle inèdit. Repetit mil cops, convida d'admirar les seves panoràmiques i, sobretot, d'escoltar-ne l'assossec que les enrampa. El silenci, la quietud i la serenitat que espargeix un paisatge nevat, provoca isolament i esgarrifança. Hom viu la sensació de sentir-se perdut en els indrets més familiars.

La neu és una estampa d'hivern que fa pensar en la misèria dels desemparats i en els diners d'aquells que ho tenen tot. Accentua el contrast deliberadament, com si volgués allisonar-nos. El fred que és negació—tècnicament, manca de calor—, ressegueix amb malícia cada cosa, per a mostrar-nos l'equívoc punyent i desolador de la vida.

Quan un país, per la seva latitud, està habituat a temperatures exigües com les que hem sofert els darrers dies, a la neu, el glaç i llurs intemperàncies, sembla com si la naturalesa i la gent que hi viu, hagin après a combatre la inclemència i controlar els elements adversos. Nosaltres que d'uns anys ençà la neu, seriosament impressionant, només la veiem a la muntanya pirenenca i, d'apropar-se, ho fa en un empolsinament divertit i frívol, enguany ens ha convertit en una població nòrdica. Però sense els hàbits, ni les eines, ni l'experiència dels nòrdics per a afrontar-la.

Des del collet de Sant Cosme, les cadenes pel cotxe

ja es feien imprescindibles. Com si arribéssim a la collada de Toses. Els carrers d'Olot no podien envejar res a les ciutats dels països on, la neu, sojorna impertèrrita fins a les tebiors primaverals. El viatge a l'entorn de la meua ciutat fou una excursió emocionant, i pujar a Sant Pere Màrtir, una mena d'escalada. La comarca, dormida i embolcallada per aquest element, era un objectiu fotogràfic excepcional, però la brutícia, el perill i la incomoditat dels nostres carrers, esdevenia un risc mortal.

D'Olot vam arribar heroicament a Santa Pau. Encaixats, quan podíem, en els solcs que havien deixat les rodes d'altres cotxes. Sovint, ni aquest fil per a orientar-nos; la ruta era una catifa blanquíssima, llarga i ampla. Només a can Xel, previsors i oportuns—cosa que no s'endevinava en les voravies de la ciutat—, havien apartat la neu del davant de l'hostal, i aquell tram, era com un exemple per a avergonyir els que havien omès la previsió abans de la primera gelada.

En marxar, força esporuguits pel temperi, vam constatar una certa mobilització de maquinària i homes per a netejar els carrers. Però, era evident, la neu glaçada i arrapada en el sòl, oferia més dificultats que mai. D'haver estat previsors com En Xel, cada veí hauria col·laborat amb eficàcia i les voravies sense neu, l'hora no hauria estat tan crítica.

ALOT

Se precisa mujer de limpieza. Sueldo a convenir.

Razón: Imprenta este Semanario.

GANE DINERO, DE 10.000 A 20.000 PESTAS mensuales, cultivando champiñones en sus ratos libres y en su propia casa. Trabajo apto para todos. Exito extraordinario. Compramos producción a alto precio. Escribir a CULTIVOS ALBA, calle Enamorados, 23 -BARCELONA (13)

Tradicional rebaja de Calzados en

CALZADOS MORATO

Liquidamos todo lo sobrante de la actual temporada a precios de verdadera pro paganda
Para Vd. caballero... Para sus hijos Sra... Esta es la oportunidad que esperaba. Jamás volverá a comprar artículos de calidad a tan bajo precio
Acuda a esta rebaja con la seguridad de encontrar el número que su pie necesita

No es una rebaja más. Es la verdadera rebaja del año

Visite nuestros escaparates

Por sólo pocos días

San Rafael, 38

OLOT

Tel. 26 13 78

Fútbol

Bañolas 2 OLOT 0

Gran número de aficionados olotenses se desplazaron a la vecina ciudad del Lago para presenciar el encuentro que debían dirimir los equipos del Bañolas y Olot. La victoria se decantó por el bando local, al saber aprovechar mejor las facilidades que dio la zaga olotense para la consecución de los dos goles. También tuvo sus oportunidades el equipo olotense, especialmente en el segundo tiempo, tras un primero bastante desalentador. De salida, el Bañolas se lanza al ataque, siendo los primeros minutos los de mayor acoso bañolense, pasando el portal de Prat por verdaderos apuros. Corría el minuto 7, cuando un balón sin peligro alguno para el marco olotense, no fue despejado por la zaga local, formándose un barullo del cual salió rebotado el balón, hasta penetrar mansamente en la portería. Más tarde se pudo aclarar que su autor fue Saeta. Parece desperdiciar algo de su letargo la U. D. Olot, y hay algunos avances de Granados que no llegan a ser culminados ni por Dandi ni por Ramos, que formaban en el eje del ataque. Con dominio alterno se llega al minuto 45, cuando la U. D. Olot es castigada con una falta existente sólo en la mente del árbitro, y al borde del área; se forma la consabida barrera, situándose mal los jugadores, y Galí bate irremisiblemente a Prat, lo que significaba el 2-0, retirándose seguidamente los jugadores a los vestuarios con el resultado que sería ya definitivo.

Se reanuda el encuentro, y notamos el satisfactorio cambio de Legui por Durá. Sinceramente, no entendemos el por qué de la alineación de este último jugador, que desde que empezó el campeonato viene alineándose consecutivamente, y sin embargo no ha dado una a derechas en los partidos que le hemos visto jugar. Otro hecho desconcertante es la alineación de Llorens, pues hallándose lesionado se insistió en que saliera al terreno de juego, teniéndose que retirar a los pocos minutos. Fue sustituido por el juvenil Serra, que demostró buenas maneras.

Durante este segundo período, tras la inclusión de Legui y conformándose el Bañolas con el resultado que campeaba en el marcador, la U. D. Olot pasó a dominar el centro del terreno. Anotamos una gran jugada de

Granados, cuyo centro es fallido cuando estaba en óptimas condiciones para marcar un delantero olotense, y un gol anulado reglamentariamente por falta previa. Sin duda fueron las jugadas más destacadas, pues no se supo sacar provecho del mayor dominio ejercido. Sin más alternativas se llega al final del encuentro, a excepción hecha de un pelotazo que recibió el juez de la contienda, resultando conmocionado por unos momentos, aunque se repuso enseguida.

Por el Bañolas destacaron Saeta y Planas. Por el Olot, Granados, a pesar de sus malos modos, fue el mejor elemento, siguiéndole en méritos Ramos. El resto, a un mismo nivel, a excepción de Durá, a la par que Farreras.

A las órdenes del colegiado Sr. Carrascal, deficiente, los equipos presentaron las siguientes alineaciones iniciales:

Bañolas. - Cornellá; Galí (Ayala), Seriñá, Torrents; Figueras, Abulí; Saeta, Planas, Agustí, Danés y Franch.
Olot - Prat; Danés, Llorens (Serra), Farró; Farreras, Prats; Durá (Legui), Dandi, Granados, Ramos y Vila.

Collell

	J.	G.	E.	P.	G.F.	G.C.	P.		
Masnou	19	12	4	4	48	29	26	-	8
Granollers	19	9	8	3	34	13	25	-	5
Lérida	18	11	3	4	32	13	25	-	7
La Cava	19	8	8	3	23	19	24	-	2
Gramenet	19	10	3	6	33	27	23	-	5
Sabadell	19	9	6	7	28	19	21	-	5
Figueras	19	7	7	5	24	19	21	-	1
Lloret	19	9	3	7	31	26	31	-	1
Bañolas	19	9	2	8	35	29	20		
Moncada	18	7	5	6	21	19	19		
Gavá	19	8	3	8	28	30	19	—	1
Vilafranca	19	7	5	7	27	31	19	—	1
Amposta	19	8	2	9	30	33	18	—	1
Manresa	19	7	3	9	33	37	17	-	1
Rous	19	7	3	8	23	28	17	—	1
Palatrugell	19	6	5	8	19	23	17	—	2
Villanueva	19	7	2	10	26	38	16	—	4
OLOT	19	4	5	10	29	38	13	—	3
Horta	19	3	5	11	23	36	11	—	9
Samborombón	19	2	2	15	11	50	6	—	12

PERDIDO Reloj pulsera marca Citizen con cadena de acero inoxidable.

Por ser recuerdo de familia se gratificará su devolución.

Razón Imprenta de este semanario.

INDUSTRIAL: Modernícese
envasando sus productos en
AEROSOL

Veterinaria
Perfumería
Cosmética
Insecticida
Menaje

AEROSOL IBERICA, S. A.
Paseo San Juan, 7 - Telef. 2250029 2451338
BARCELONA - Está a su disposición
para asesorarles de las múltiples posibilidades
de aerosolizar sus productos.

Para oficina

se precisan dos chicas,
una con conocimientos
de inglés y francés.

Interesadas dirigirse personalmente a

Construcciones Mecánicas Doménech, S. A.

*Ctra San Juan Abadesas, s. n.
(frente Campo Municipal de Deportes)*

Importante empresa textil
necesita obreras
para sección acabados

Razón: Oficina de colocación.

Género de punto

Se desea comprar instalación, en cualquiera de las especializadas. No importa estado de las máquinas. Enviar datos y precio aproximado al n.º 6.275 de MARTHE, Vergara, 16 - Barcelona - 2.

Empresa Eros-Zinnia S. A.

precisa personal femenino para
Máquinas Cwerlock - Cosedoras máquina plana
Cosedoras manuales modistería
Puestos de porvenir y bien retribuidos

Razón: Ctra. de Riudaura, s. n. - Tel. 26 11 62

INTERESA

*persona con conocimientos contables para
la enseñanza de la CONTABILIDAD. Horario de 8 a 9 noche. Buena remuneración.*





Información: Paseo de Blay, 56 - 2.º. Todos los días de 7 a 9 noche



sastrería y confecciones

Corredora

Gran Rebaja de Restos de Serie

-  Abrigos Señora y Caballero
-  Trajes caballero, a medida, Iberostar, desde 3.500 ptas.
-  Trajes caballero, confección, desde 2.300 ptas.
-  y... 10 % de descuento en todos los demás artículos.

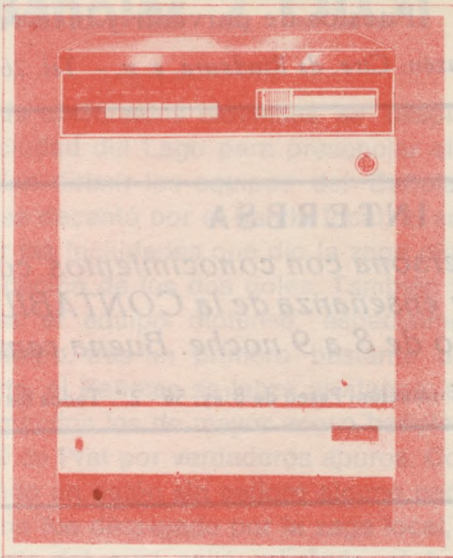
IMPORTANTE: *Todos nuestros artículos son adaptados a las medidas del cliente, sin recargo alguno.*

Se alquila un local

estupendo, apto para industria, con agua, luz y fuerza motriz, al pie carretera San Juan Abadesas.

Precio razonable.

Razón: Hostal del Sol.



lavavajillas

*Un
prestigio
conquistado
a fuerza
de calidad*



**lavadoras
superautomáticas**



**VENTA A PLAZOS
Y AL CONTADO**

Distribuidor Oficial:

RADIO CODERCH