



El Celrà

REVISTA MUNICIPAL D'INFORMACIÓ I CULTURA
TRIMESTRAL - GRATUÏTA - NÚM. 19 - PRIMAVERA 1993

REDUINT DISTÀNCIES



Vista panoràmica de la Variant

TELÈFONS I HORARIS D'INTERÈS

AJUNTAMENT (2 línies) 46 91 71
Horari: Dilluns, dimecres i divendres de 15 a 21 h.
Dimarts i dijous de 9 a 15 h.

CAMBRA AGRÀRIA
Horari: Dijous de 10 a 12 h.

CONSULTES URBANÍSTIQUES
Horari: Dilluns i dimecres de 16 a 21 h. 46 91 71

METGES
Urgències (Policia Local Cassà) 46 10 69
Dra. Sílvia García (Dispensari Municipal) 46 81 62
Horari: De dimarts a dissabte, a partir de les 12'30 h.
Creu Roja 20 15 42
Farmàcia 46 90 03

CORREUS
Quart (Codi Postal) 17242
Horari: Feiners de 12'30 a 13'30 h.
La Creueta i Palol d'Onyar (Codi Postal) 17241
Horari: Feiners d'11 a 12 h.

PARRÒQUIES
Quart 46 91 19
Castellar 49 02 05
Palol d'Onyar - La Creueta 21 18 63

ESCOLES
Sta. Margarida 46 93 81
Llar d'infants 46 93 28

RENFE INFORMACIÓ 20 70 93
BOMBERS 085-23 33 80
MOSSOS D'ESQUADRA (24 h.) 21 34 50
GUÀRDIA CIVIL (Girona) 20 11 00

..... 20 86 50
ENHER 23 32 94
RÀDIO QUART FM. 101 46 93 28
(Emissora Municipal)

ASSISTENT SOCIAL (Anna Isabel Martín) 46 91 71
..... 46 81 62
Horari: Dimarts de 9 a 11 h.

Sumari

Salutació	3
Informació Municipal	4-6
Jutjat de Pau	7
Informació Laboral	8
A casa nostra	9-13
Finestró	14-17
Moviment Parroquial	18-19
Espai Cultural	20-22
Natura i Vida	23-24
Ventall	25-26
Esports	27-28
Correu Obert	29
Temps d'esplai	30
Relació expositors IV Fira de Terrissa Catalana	31

NOTES D'INTERÈS

En conveni amb el Consell Comarcal, l'Ajuntament de Quart presta el servei de recollida domiciliària de mobles i trastos vells.

Aquest servei es realitza el tercer divendres de cada mes (si coincideix en dia festiu, la recollida es farà el divendres de la setmana següent) i per fer-ne ús cal haver-ho comunicat a les Oficines Municipals (Tel. 46 91 71) indicant el nom, adreça i trastos que cal recollir. L'Ajuntament confecciona un llistat i el dia de la recollida l'entrega a l'empresa encarregada. Els mobles i trastos vells que vulguin desprendre's, cal que estiguin a la porta de la casa abans de les 9'30 hores del matí.

Una vegada més recordem a tots els residents del municipi la conveniència de que siguin degudament empadronats a l'Ajuntament. Per empadronar-se només cal anar al municipi on consti empadronat per última vegada i demanar la baixa corresponent. Amb aquest document podeu empadronar-vos a l'Ajuntament de Quart i així obtenir els certificats que us convinguin. Així mateix convé per una major comoditat en els documents, que formalitzeu davant la Jefatura Provincial de Tràfic el canvi de domicili del vostre vehicle en el Permís de Circulació així coincidirà amb el del vostre empadronament.

Abans d'executar qualsevol tipus d'obra, ja sigui major o menor, cal que disposeu de la pertinent Llicència d'Obres. Per obtenir-la cal que us dirigiu a l'Ajuntament i us indicaran la documentació que cal aportar.

Alguns veïns segueixen abocant runes i retalls de plantes de jardí en zones no autoritzades, ja siguin zones verdes o parcel·les confrontants. Cal utilitzar els mitjans adequats (contenidors o àrees reservades per runes) per a tal fi.

Les Festes Locals del municipi de Quart per l'Any 1993 són el dilluns dia 19 de juliol (Festa Major) i el divendres dia 29 d'octubre (Sant Narcís).

NOTA DE REDACCIÓ

Els conceptes i opinions expressades en els articles signats que apareixen a la revista no representen, necessàriament, l'opinió d'aquesta.

No es publicarà cap article del qual no coneguem la identitat del seu autor, encara que, si vol, pugui ser publicat amb pseudònim. Recordem que les pàgines del Celrà són obertes a tothom. Qualsevol persona que vulgui emetre llur opinió o col·laboració a la revista ha de lliurar els originals a la Redacció.

Queda prohibida la reproducció total o parcial dels articles.

MUNICIPI DE QUART

Núm. 19 - PRIMAVERA - 1993

Edita: Ajuntament de Quart

Coordinen: Josep M.ª Pera i Neus Serra

Nombre d'exemplars: 1.000

Imprimeix: Impremta Pagès - Tel. 42 01 07 - Anglès

Dipòsit legal: 943/GI-1986

A la salutació d'aquest exemplar de la revista CELRÈ vull fer referència a un conjunt d'obres públiques que per iniciativa de l'Ajuntament s'estan duent a terme en el nostre municipi i que per la seva importància contribuiran a una millora urbanística substancial dels espais públics.

En primer lloc i després d'uns quants anys d'espera, ben aviat serà una realitat el projecte d'acondicionament i millora dels carrers del Barri Almeda, carrer Nord, Escoles i Passatge del Ferrer i l'asfaltat de la Plaça de la Vila. Les obres ja fa unes setmanes que han començat i esperem que en un màxim de tres mesos puguin estar enllestides.

Igualment podem indicar que fa pocs dies que varen acabar les obres de millora i urbanització dels carrers de La Creu, part del carrer Major i l'Avinguda del Carrilet de La Creueta.

Amb aquestes dues actuacions es pot assegurar que gairebé tots els carrers dels nuclis urbans del municipi hauran quedat pràcticament urbanitzats i asfaltats, ja que, com a zona urbana, només quedarà pendent d'arranjar el camí del Raval, del qual properament es farà un estudi per veure quin cost suposaria asfaltar-lo. De totes maneres aquesta actuació no es podria dur a terme fins ben entrat el proper any. Aquest fet ens dóna gran satisfacció ja que és un dels objectius principals que vam proposar-nos des de l'Ajuntament.

Dies enrere també es dugué a terme l'asfaltat del camí que surt del nucli urbà de Palol fins el Puig d'en Marcó. Aquesta obra s'ha pogut realitzar gràcies a l'aportació del 75% del seu cost per part de quatre propietaris que viuen al Puig de Can Marcó.

Seguint amb aquest repàs a les obres més importants que últimament es van fent cal assenyalar que dintre d'aquest mes començaran les obres de canalització del rierot de Palol d'Onyar. Concretament s'hi posarà pedra d'escullera a una altura d'un metre i mig en el tram que linda amb la zona verda, per poder posteriorment aixecar la zona verda omplint-lo de terres. Aprofitant aquesta obra també es canalitzarà el sanejament fins a l'altra costat de la C-250 i fer un accés des d'aquesta carretera fins a la zona verda.

Amb totes aquestes obres de millora pretenem afavorir l'imatge dels nuclis del nostre municipi i que els seus habitants s'hi trobin cada vegada més a gust augmentant el seu grau de benestar i la qualitat de vida.

L'Alcalde,
PERE CABARROCAS SITJES

ACORDS DE PLE

Sessió extraordinària celebrada el dia 18 de desembre de 1992.

- S'aprova, per sis vots a favor i dues abstencions, les modificacions puntuals de les Normes Subsidiàries de Quart per a l'ampliació del sòl apte per urbanitzar, segons redacció de l'arquitecte Ramon Fortet i Bru.

- Per sis vots a favor i dues abstencions, s'aprova inicialment el Pla Parcial d'Ordenació Urbana "Carrilet", del sector 6 de les normes Subsidiàries, segons redacció de l'arquitecte Ramon Fortet i Bru.

- S'aprova per unanimitat el text dirigit al Molt Honorable President de la Generalitat de Catalunya manifestant la solidaritat de l'Ajuntament de Quart amb el conservatori Isac Albèiz de Girona per evitar el seu tancament atesa la manca de recursos econòmics d'aquesta institució.

Sessió ordinària celebrada el dia 8 de gener de 1993.

- El Sr. Alcalde dóna compte, entre d'altres, del següent:

* De la subvenció de 950.000 ptes. atorgada pel Departament d'Ensenyament de la Generalitat a la Llar d'infants "La Baldufa".

* De les obres de millora de la Depuradora.

* Del servei de recollida de trastos vells i el de neteja viària i les seves incidències.

* De la poda d'arbres.

* De la regeneració de la zona de servitud de la canonada d'aigües arteria Pasteral.

- S'aprova, per unanimitat, l'activitat, pressupost i organització de la "IV Fira de Terrissa Catalana" a celebrar els dies 30 d'abril, 1 i 2 de maig. Igualment s'acorda sol·licitar subvencions a diferents organismes oficials i entitats particulars.

- Per unanimitat s'aprova el Compte General del Pressupost, el Compte de Valors Independents i Auxiliars del Pressupost i el Compte de Tresoreria, corresponents a l'exercici de 1991, de l'Ajuntament de Quart i de la Llar d'Infants "La Baldufa", segons informe emès per la Comissió Especial de Comptes.

Sessió ordinària celebrada el dia 5 de febrer de 1993.

El Sr. Alcalde dóna compte, entre d'altres, del següent:

- De la reunió mantinguda amb el Sr. Sisquella d'ENHER referent a la línia d'A.T. a instal·lar a Les Gavarres.

- De la sol·licitud feta a ENHER perquè elabori un estudi de costos pel soterrament de línies al barri Almeda i carrers adjacents a l'Ajuntament.

- De les converses mantingudes amb el Sr. Lluís Gorgorio de Carreteres sobre l'estat dels projectes d'eixamplament de la C-250, de l'enllaç de la Variant amb la Plaça dels Països Catalans i de les obres de la cruïlla de la benzineria.

S'aprova la Rectificació del Padró Municipal d'Habitants referit a 1 de gener de 1993, amb el següent resum:

1) Població de dret a 1 de gener de 1993:	2.095 hab.
2) Homes:	1.064
3) Dones:	1.031

S'adjudica definitivament l'obra "Pavimentació i xarxa d'aigües pluvials del Barri Almeda i carrers adjacents" a Construccions i Obres Coll S.A. pel preu de 19.573.574 PTA. per ser la proposició més avantatjosa.

S'adjudica definitivament l'obra "Pavimentació carrers urbans de La Creueta" a Argon Informàtica S.A. pel preu de 279.24 PTA.

Es sol·licita una subvenció al Consell Comarcal del Gironès per a l'adquisició de dues taules de ping-pong i quatre taulers de bàsquet.

S'acorda disoldre el Patronat Municipal de les Escoles Infantils de Quart i s'aprova la gestió directa per la pròpia Corporació dels serveis de la Llar d'infants.

S'informa favorablement sobre la llicència sol·licitada pel Sr. Josep M.^a Casadevall i Costa i pel Sr. Enric Vilagran i Lloveras per instal·lar una activitat de Bar Musical a la Ctra. de Girona 74 ja que l'emplaçament proposat i les demés circumstàncies compleixen amb la planificació urbanística vigent, les ordenances municipals i el que disposa el Reglament de 30 de novembre de 1961.

Sessió ordinària celebrada el dia 5 de març de 1993.

El Sr. Alcalde dóna compte, entre d'altres del següent:

* Dels problemes per talls de subministrament elèctric durant les nevades dels darrers dies i de les destrosses en els boscos com a conseqüència d'aquestes.

* Del traspàs dels rebuts de Recaptació de la Diputació ja que l'Ajuntament n'ha assumit la recaptació dels tributs abans delegada en la Diputació.

* De l'ajut econòmic per la Marxa dels 100 km. Costa Brava - Girona.

* De la festa de Carnestoltes organitzada pels veïns de Palol i la col·laboració de l'Ajuntament.

* De l'adquisició de dues taules de tennis taula pel Club de Tennis Taula de Palol.

* De la petició formulada pel grup municipal de CiU sobre un despatx per poder exercir les seves funcions de regidors

municipals, manifestant que un cop organitzats els serveis socials podran disposar del despatx sol.licitat.

- S'acorda per unanimitat requerir al Departament d'Ensenyament de la Generalitat de Catalunya perquè iniciï les obres de construcció de la 4.^a Fase del Col.legi Públic Sta. Margarida de Quart.

- S'aprova l'activitat i el pressupost del XIIIè. Concurs de Ceràmica i Concurs de Terrissa Infantil que puja a

1.525.000 PTA. S'acorda sol.licitar a l'Excma. Diputació de Girona una subvenció per a l'organització d'aquestes activitats.

- S'aprova, per sis vots favorables i dues abstencions, el Pressupost General de la Corporació per a 1993 així com la Plantilla de Personal i es sotmet a informació pública per a possibles reclamacions, abans de la seva aprovació definitiva.

PRESSUPOST MUNICIPAL PER A 1993

El Pressupost General de l'Ajuntament de Quart per a l'exercici de 1993 puja la quantitat de 162.999.772 PTA., en els seus estats d'ingressos i despeses.

En relació a l'exercici de 1992, el pressupost d'enguany suposa un increment del 48'24%, aquest es deu principalment als següents motius:

- Inclusió de les despeses de la Llar d'Infants, que fins ara disposaven d'un pressupost separat.

- Assignació d'una partida de 30.000.000 PTA. per a l'execució de la 1.^a fase del local Social de Quart.

- Obres del Barri Almeda.

- Redacció de Projectes Tècnics relatius a: Pla Especial Raval, Pavelló, Local Social, etc..., necessaris per poder executar les obres que es preveuen.

- Obres de col.laboració amb particulars, en que aquests aporten el total del cost en alguns casos i un percentatge en altres, que supera el 75% en la majoria de supòsits.

Les inversions que es preveuen realitzar durant el present exercici són les següents:

- Escullera a la riera de Palol i millores vàries:	6.400.000 PTA.
- Regeneració zona canonada d'aigua Costa Brava	1.673.330 PTA.
- Local Social Quart	30.000.000 PTA.
- Material esportiu	300.000 PTA.
- Voravies La Creueta i altres	2.810.000 PTA.
- Pavimentació d'un tram del camí de Palol a Can Mascort i arranjamet de camins	5.500.000 PTA.
- Soterrament línia telefònica	215.000 PTA.
- Acabament obres Travessera	2.600.00 PTA.
- Obres Barri Almeda	19.573.574 PTA.

EL PREU DE L'AIGUA

En l'última modificació de les Ordenances Fiscals del municipi de Quart el Ple de l'Ajuntament va acordar mantenir per a l'exercici de 1993 les mateixes tarifes pel preu de l'aigua potable. Així les tarifes pel subministrament domiciliari d'aigua potable, que són les mateixes des de l'any 1989, són les següents:

a/ Consums de 0 a 50 m³ el trimestre: 30 PTA.

b/ Consums de 50 a 100 m³ el trimestre: 40 PTA.

c/ Consums de més de 50 m³ el trimestre: 50 PTA.

També es manté el mínim de metres cúbics facturats al trimestre que és de 18 i la quota fixa per conservació de

comptador (48 PTA. trim.).

Tot i això els usuaris veuran incrementats l'import dels rebuts per un mateix consum entre els dos exercicis perquè la Generalitat de Catalunya sí que ha apujat un dels tributs que aplica sobre el consum d'aigua: la taxa de sanejament. L'any passat la tarifa era de 17,23 PTA./m³ mentre que aquest any s'ha apujat fins a 24,12 PTA. Els imports recaptats per aquest concepte són ingressats a la Junta de Sanejament de la Generalitat de Catalunya i són utilitzats pels treballs i les obres de sanejament de les aigües residuals arreu de Catalunya.

HORARIS COMERCIALS

La Llei 23/1991, de 29 de novembre del Parlament de Catalunya regula el comerç interior en l'àmbit territorial de la comunitat autònoma.

Aquesta Llei tracta, entre d'altres aspectes, de l'horari comercial dels establiments de venda al públic, fixant un màxim setmanal de 60 hores que podrà concretar cada comerciant segons el seu interès, i declarant inhàbils a tots els efectes els diumenges i dies festius, sense perjudici d'establir uns règims específics per a determinades zones, activitats, tipus d'establiments o èpoques de l'any.

En el desplegament de l'esmentada llei, el Decret 23/1993, d'11 de gener estableix una sèrie d'excepcions en relació als horaris comercials, així:

- a) Les farmàcies, que podran portar a terme els horaris que estan reglamentats per a la seva activitat.
- b) Les pastisseries, les floristeries i la venda de plats preparats, que podran efectuar les vendes en diumenges i dies festius fins a les 15 hores com a màxim.
- c) Els establiments instal·lats a les estacions de ferrocarrils, d'autobusos, les marítimes i els aeroports, la venda de carburants i la venda de premsa, que podran vendre els seus productes en diumenge i dies festius, sense quedar limitats pel màxim de 60 hores setmanals d'obertura.

A part d'aquests supòsits, els horaris poden sotmetre's a règims especials per a zones turístiques, èpoques de l'any en que la concentració de consumidors requereixi l'aportació d'horaris excepcionals, i per raó d'Activitats i tipus d'establiments en que les característiques de l'oferta en relació amb les demandes dels consumidors

facin necessària, per a la prestació adequada del servei, la pràctica d'horaris comercials excepcionals.

En aquests supòsits els comerciants interessats, a títol individual o bé els gremis o les agrupacions de l'activitat, podran sol·licitar del Departament de Comerç, Consum i Turisme, autorització per portar a terme horaris comercials excepcionals (per exemple poder obrir en diumenge o dia festiu). això vol dir que la regla general, exceptuant les farmàcies i demés establiments exemptes pel decret esmentat, és que els diumenges i dies festius no es pot obrir cap establiment de venda al públic, si no hi ha la preceptiva autorització del Departament de Comerç.

En quant als horaris, aquests han de ser exhibits en els respectius establiments, de tal manera que la informació sigui visible per al públic, fins i tot quan l'establiment resti tancat.

A les oficines municipals es facilitaran models de sol·licitud d'horaris comercials excepcionals, a tot aquell que ho desitgi.

Per acabar, cal afegir que les sol·licituds d'horaris comercials excepcionals que no obtinguin resposta en el termini de tres mesos de la seva presentació, s'han de considerar atorgades per silenci positiu, sempre que les sol·licituds s'hagin presentat documentades degudament, d'acord amb el Decret 23/1993, d'11 de gener.

TOMÀS SOLER I NAVARRO
Secretari de l'Ajuntament de Quart

CALENDARI DEL CONTRIBUENT

L'Ajuntament de Quart ha assumit a partir de l'exercici de 1993 la gestió recaptatòria, tant en via voluntària com executiva, de tots els tributs municipals (Impost sobre Bens Immobles, Impost sobre Activitats Econòmiques, Impost sobre Vehícles de Tracció Mecànica, etc.)

Per tant, a partir d'ara per fer efectiu un rebut de qualsevol impost o taxa de titularitat municipal no caldrà desplaçar-se a Girona sinó que podrà adreçar-se a les Oficines Municipals de l'Ajuntament.

Amb aquest nou servei es pretén agilitzar els serveis de recaptació i facilitar als contribuents l'acompliment de les seves obligacions tributàries envers l'Ajuntament.

Per aquest exercici de 1993 s'ha preparat el següent calendari de pagaments:

MES DE MARÇ: IMPOST SOBRE VEHICLES DE TRACCIÓ MECÀNICA

MES DE JUNY: IMPOST SOBRE BENS IMMOBLES (URBANA I RÚSTICA)

MES D'OCTUBRE: IMPOST SOBRE ACTIVITATS ECONÒMIQUES. TAXA PER LA RECOLLIDA DE DEIXALLES.

Cada un d'aquests tributs compta amb un termini de dos mesos com a període d'ingrés en via voluntària. Les dates concretes s'anunciaran, tal com és preceptiu, mitjançant Edictes als taulers d'anuncis.

Recordem, una vegada més, que per una major comoditat i per estalviar-se recàrrecs innecessaris, és convenient domiciliar els vostres rebuts en un banc o caixa.

JUTJAT DE PAU DE QUART REGISTRE CIVIL

Relació dels Naixements, Matrimonis i Defuncions, inscrits durant l'any 1992.

Naixements:

NUR VILALTA COSTA	16.1.92
NÚRIA GIRONÈS COSTA	28.1.92
MERCÈ NAVAS VILA	18.2.92
DANIEL FÀBREGAS GÓMEZ	14.4.92
DAVID PÉREZ SERRA	27.4.92
ALBA BETORZ GENOVÉ	16.5.92
OLGA COSTA CARANDELL	3.6.92
LAURA JIMÉNEZ AYMERICH	14.7.92
ELISENDA PEÑARRUBIA SANTANDER	21.7.92
ANNA MUNDET TEIXIDOR	6.8.92
EDUARD FERRER SOLÉ	17.9.92
ADRIÀ ANIOL COMPTE FERRER	29.9.92
EVA TORRENT FÀBREGA	28.9.92
JORDI BAUTISTA IGLESIAS	25.9.92
NEUS CHAVARRIA ROURA	20.10.92
ALEXANDRA PAZ PÉREZ	29.10.92
JUDIT SALA FELIU	6.12.92

Matrimonis:

ÀNGEL FIGUERAS VENTURA i NÚRIA MASCORT VALL.LLOSERA	9.11.91
--	---------

JUAN ALONSO FERNÁNDEZ i ISABEL AMÀLIA RAMÍREZ FERNÁNDEZ	21.2.92
--	---------

JORGE SÁNCHEZ ARBOLEAS i MARIA DOLORES SALGUERO MORENO	25.4.92
---	---------

MANUEL GARCIA RICO i CRISTINA PARDILLO ESPINOSA	2.5.92
--	--------

JOSÉ MANUEL SÁNCHEZ MORALES i MARIA FERNANDA GÓMEZ NOVILLO	1.5.92
---	--------

MIQUEL SOLÀ PUIG i MARIA CARMEN ROCA CARBONELL	6.6.92
---	--------

LLUÍS JUNCÀ ENCESA i ALÍCIA ANDREU MONTSERRAT	20.6.92
--	---------

FRANCISCO JAVIER GALI VIDAL i MARIA ZAIDA MASCORT TORAL	20.6.92
--	---------

JULIO RODA CLAPAGUERA i MARIA CONCEPCION LASSO RODRIGUEZ	23.7.92
---	---------

JUAN MARTINEZ BLANQUEZ i MARIA DOLORES NAVARRO FERNANDEZ	11.7.92
---	---------

RICARD HUELAMO MARCHANTE i MARIA GLÒRIA PIGEM VILA	6.9.92
---	--------

SECUNDINO FERNANDEZ SUAREZ i MERCEDES VILA REYNER	5.9.92
--	--------

JORGE HERNANDEZ AGUSTÍ i BRIGIDA BADOSA CASAMITJANA	5.9.92
--	--------

JOAN LLORET CAROLÀ i MARTA CARBONELL LLACH	11.9.92
---	---------

JOSE ANTONIO SERRANO CORDOBA i PILAR ALIU BOU	11.10.92
--	----------

MIGUEL DELGADO PALAZON i ANA MARIA MARTÍNEZ DORADO	29.8.92
---	---------

SALVADOR VELASCO LOPEZ i M. ^a DEL CARMEN YAÑEZ FERNANDEZ	14.11.92
--	----------

JUAN BRAVO PEREZ i NÚRIA CASTRO VACA	21.11.92
---	----------

JOAQUIM CANOVAS ARXER i MARIA DOLORES ORTEGA CALERO	19.12.92
--	----------

Defuncions:

JUAN GIBERT ARCHES	10.3.92
--------------------------	---------

MARIA ISABEL BUSQUETS RIURO	1.5.92
-----------------------------------	--------

FLORA BRETCHA BESALÚ	4.9.92
----------------------------	--------

MARIA MATEU MATEU	7.10.92
-------------------------	---------

VICENS TARRE PIBERNAT	26.1.92
-----------------------------	---------

LA REPRESENTACIÓ DELS TREBALLADORS A L'EMPRESA (II)

En un anterior article vaig parlar de la representació dels treballadors en empreses de menys de 50 empleats. L'elecció és nominal i els elegits són els anomenats Delegats de personal. I aquests són els interlocutors legals dels treballadors amb la Direcció de l'Empresa.

Quan es tracta d'empreses de més de 50 treballadors, tant el procés d'elecció com la forma i composició són diferents, tot i mantenint-se el que és essencial: la capacitat de representació dels companys de treball. L'òrgan de representació és l'anomenat COMITÈ D'EMPRESA. És un òrgan unitari que varia en nombre de membres segons la plantilla de treballadors:

5 membres en empreses de més de 50 i menys de 100.

9 membres en empreses de 101 a 250 empleats.

13 membres en empreses de 251 a 500 empleats.

21 membres en empreses de 501 a 750 empleats.

Aquest nivell de representació s'assembla més a unes eleccions polítiques: a) es fa amb llistes tancades, de manera que un treballador no elegeix les persones sinó que dóna el vot a una llista. b) Les llistes poden ser proposades per iniciativa dels propis treballadors del Centre o Empresa, i també pels sindicats.

Però és necessari reiterar que els treballadors que són elegits per formar part d'un Comitè d'Empresa, són essencialment i prioritàriament representants dels seus companys de treball i no representants dels sindicats.

Malgrat que la pròpia Administració de l'Estat i el propi Govern sovint indueixen a error als ciutadans parlant d'Eleccions Sindicals, la Llei, concretament l'Estatut dels Treballadors, en el seu article 61 i següents, parla no d'eleccions Sindicals sinó d'eleccions a Representants dels Treballadors, dintre del títol II dedicat als Drets de representació col·lectiva dels treballadors a l'empresa.

Cal ser conscients que a nivell laboral és imprescindible, per al bon funcionament i la bona entesa entre tots els components de l'empresa, una relació de diàleg i col·laboració fonamentada en el respecte als drets de cadascú i en el compliment de la legalitat. I un dels elements bàsics és una representació responsable i activa dels propis treballadors en el si de l'empresa, que tant ha d'interessar als empresaris o Directius com als propis treballadors.

D'entre les competències i garanties del Comitè d'Empresa i els seus membres podem destacar les següents:

- Rebre informació sobre l'evolució econòmica i productiva del sector i de la pròpia empresa, trimestralment.
- Conèixer el balanç, compte de resultats i memòria.
- Emetre informes previs en decisions empresarials com expedients de crisi, reduccions de jornada, etc.
- Conèixer els models de contracte que s'utilitzen a l'empresa.
- Control del Compliment de les normes de Seguretat i Higiene.
- Dret preferent a permanèixer a l'empresa en moments de crisi o reducció de plantilla.
- No poder ser acomiadat o sancionat durant el seu mandat i l'any següent per accions en exercici de la seva representació.
- Disposa d'un crèdit horari mensual retribuit per a l'exercici de les seves funcions de representació que es concreta en:
 - Empreses fins a 100 treballadors 15 hores.
 - De 101 a 250 treballadors, 20 hores.
 - De 251 a 500 treballadors, 30 hores.
 - De 501 a 750 treballadors, 35 hores.
 - De 751 en endavant, 40 hores.

Val a dir que els representants dels treballadors tenen immunitat per a ésser sancionats o acomiadats mentre actuen exercint les seves funcions de representants, però en qualsevol cas poden ésser acomiadats o sancionats per faltes i fets que no tinguin res a veure amb la seva representació. La indisciplina, la manca de respecte als companys o a l'empresari, la falta d'assistència al treball, l'abús de la bona fe o la manca reiterada de puntualitat és perfectament sancionable tant si aquestes faltes són comeses per un Delegat de personal, per un membre del Comitè d'Empresa o un treballador normal.

Es necessari que empresaris i treballadors prenguin consciència de que l'exercici dels drets que la Llei atorga és bo, i que d'entre ells, el dret de representació a les empreses és imprescindible per un bon funcionament i entesa. I no hem d'oblidar que qui més drets té també té l'obligació moral i social de ser més responsable i complidor de les seves obligacions.

RAMON LLORENTE VARELA
Advocat

OBRES DE MILLORA A LA DEPURADORA DE QUART

Ara farà aproximadament dotze anys que es posà en funcionament la depuradora municipal de Quart. En el transcurs d'aquests anys s'ha anat procurant que funcioni correctament i per això s'han realitzat les tasques de manteniment i de control necessàries.

Fa uns mesos que la Junta de Sanejament de la Generalitat de Catalunya va fer un estudi per intentar millorar i modernitzar les instal·lacions d'aquesta depuradora. A resultes d'això l'Ajuntament aprovà fa uns mesos un pressupost de les obres que calia realitzar, per un import total de 5.678.361 PTA i que han estat subvencionades en la seva totalitat per la Junta de Sanejament.

Les obres que justament aquests dies s'han acabat d'executar han consistit en:

- Buidat de les basses, en una de les quals s'hi havien acumulat 300 m³ de sorra, i neteja del conjunt de la depuradora.
- Eliminació del sistema antic de re-circulació de fangs, canviant-lo per un altre de més modern i de sistema automatitzat mitjançant bombeig.
- Substitució del recollidor de sòlids per un altre més eficaç que permet recollir fins i tot la més insignificant matèria sòlida.
- Nova canalització, controlada per un sistema de vàlvules, per dirigir la sortida de les aigües en cas d'avaría de la depuradora.

Tot i els avantatges d'aquestes millores, el darrer Ple de l'Ajuntament acordà sol·licitar a la Junta de Sanejament una segona fase d'obres de millora. Aquestes consistirien



en:

- La instal·lació d'una màquina prensadora dels sòlids, que posteriorment anirien a parar a un contenidor (que recolliria el servei ordinari de recollida de deixalles).
- Canviar el quadre elèctric de funcionament de la depuradora substituint-lo per un de més modern i segur.
- Col·locació d'una capa de grava en el terra de la depuradora per evitar els fangs i creixement d'herbes.

El cost previst d'aquestes obres és d'aproximadament 1.300.000 PTA.

Les obres d'aquesta segona inversió ja han estat confirmades per part de la Junta de Sanejament i juntament amb les que ja s'han realitzat faran que el funcionament de la depuradora sigui més segur, evitant així que puguin sorgir problemes en la mecànica. Tot plegat ajudarà a mantenir i millorar el nostre entorn i la qualitat de vida dels veïns.

PAVIMENTACIÓ PEL CAMÍ DE PALOL AL PUIG DE CAN MARCÓ

Recentment s'han executat les obres de pavimentació asfàltica del camí de Palol al Puig de Can Marcó. La superfície asfaltada és de 4.000 m²., consistents en una longitud de 800 m. i una amplada de 5 metres.

El cost de les obres ha estat finançat juntament amb els propietaris contigus amb l'esmentat camí, els quals han aportat el 75% del total, en virtut del conveni signat amb l'Ajuntament en data 1 de desembre de 1992.

Amb aquesta obra s'ha aconseguit millorar part d'un camí públic facilitant l'ús general dels veïns al mateix temps que permet un millor accés als residents de la zona afectada.



EL NOU ENLLAÇ AMB GIRONA: L'AVINGUDA QUE PASSARÀ PER LA CREUETA

El passat dissabte dia 27 de març va ser inaugurada la Variant a la N-II. El traçat de la Variant transcorre, en part, pel municipi de Quart i això ha comportat uns canvis en la fesomia de les vies de comunicació del poble. Però aquesta obra no és segurament l'única que comportaran les principals millores en les xarxes viàries de Quart: actualment la Direcció General de Carreteres de la Generalitat de Catalunya està enllestitint l'avantprojecte del vial que unirà l'avinguda Emili Grahit de Girona amb la rotonda que s'està fent a la Variant a l'alçada de la cruïlla dels Àngels i la carretera C-250. Aquesta avinguda seguirà en un tram el traçat de l'antic carrilet abans d'arribar a La Creueta.



Obres de la nova cruïlla de La Creueta

Aquest nou enllaç amb Girona és del tot necessari per una millora de les comunicacions de la ciutat cap a la Comarca ja que amb la Variant a ple rendiment el carrer del Carme de Girona no podrà engolir tot el trànsit provinent de la C-250.

Segons el projecte que s'està redactant, Girona i Quart quedaran units per la perllongació de l'avinguda Emili Grahit, en el punt de la plaça dels Països Catalans, fins arribar a la rotonda de la cruïlla de la carretera dels Àngels amb al C-250 a La Creueta. Aquesta gran avinguda tindrà una longitud de més de dos quilòmetres amb una calçada de més de nou metres d'amplada. Les alteracions

paisatgístiques seran mínimes ja que només caldrà retallar un xic les muntanyes, fer més extensos els terraplens i construir un altre pont sobre l'Onyar.

La normativa urbanística de Quart de l'any 1989 ja previa àmpliament aquest projecte ja que és un enllaç primordial amb Girona no només per Quart sinó per tota la comarca i la Costa Brava.

Aquest nou vial, que no podrà entrar en funcionament fins possiblement l'any 1995 per qüestions pressupostàries de la Generalitat, constituirà el gran eix que travessarà Quart, Girona i Salt des de la carretera C-250 fins a la N-141 d'Anglès-Bescanó.

NOVETATS EN ELS SERVEIS SOCIALS DE QUART

En el marc dels Serveis Socials convinguts entre l'Ajuntament de Quart i el Consell Comarcal del Gironès, s'ha aconseguit ampliar aquest servei, que fins ara consistia en la presència un dia a la setmana, de l'Assistent Social Srta. Gemma Martínez.

A partir de primers d'abril, aquest servei s'ha vist incrementat i modificat.

L'increment consisteix en que passa d'un dia a quatre dies de dedicació, la qual cosa permetrà realitzar diverses tasques que fins ara les hores de dedicació no permetien i la modificació és important i trista en part, donat que la Srta. Gemma ja no realitzarà la seva feina entre nosaltres i volem manifestar des d'aquesta revista, el nostre agraïment per l'interès, dedicació i professionalitat que ha demostrat durant els dos anys que ha servit al nostre poble i a aquelles persones i famílies que han requerit el seu servei.

El canvi ve donat per qüestions de reestructuracions dels serveis socials del Consell Comarcal, que sens dubte estan motivats per ampliar i millorar la xarxa de Benestar Social.

Així doncs, gràcies un cop més Gemma, estem segurs que on vagis, deixaràs el mateix bon record que deixes entre nosaltres, et desitgem bona sort.

Aquesta mica de tristor, queda compensada per l'arribada al nostre municipi amb l'Assistent Social que des d'ara substitueix la Gemma. Es diu Anna Isabel Martin i a més comptarà amb la col.laboració una tarda a la setmana d'un educador especialitzat.

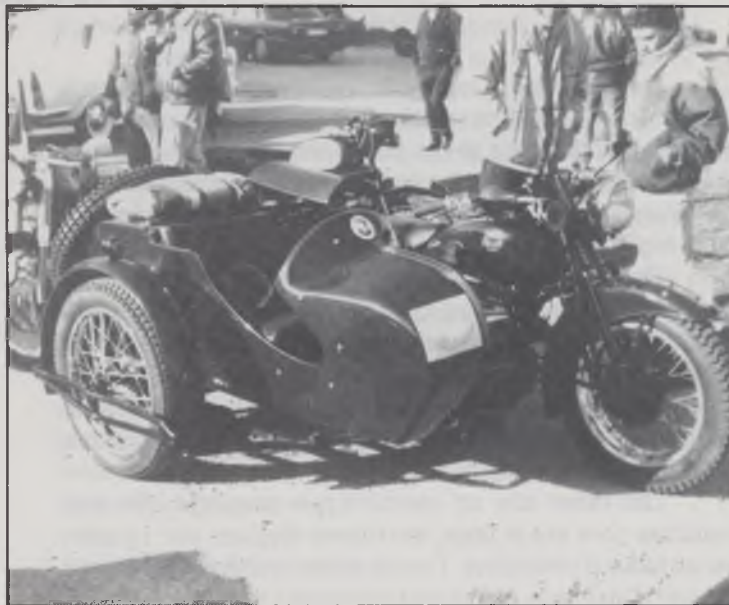
Anna et desitgem que la teva estada entre nosaltres sigui fructífera i de ben segur ets ben rebuda pel nostre municipi, i ens expliquis quin és el pla de treball que et plantejges realitzar a curt i mig termini, en el proper número del Celrè.

MOTOS ANTIGUES

L'Associació d'Amics de les Motos Històriques Gironines va organitzar el passat dia 24 de gener una trobada de motos antigues i amb sidecar. Aquesta ha estat la segona edició ja que la primera trobada va tenir lloc amb èxit el gener de l'any passat.

La sortida, amb gran nombre de participants, va ser de bon matí de la ciutat de Girona, en direcció a St. Feliu de Guíxols, tot seguint la ruta del carrilet. La primera parada va ser en el municipi de Quart on els participants van poder gaudir d'un bon esmorzar a l'antiga estació del carrilet. S'hi van aplegar gran nombre de curiosos que observaven els diferents models de motos antigues que encara funcionen i el seu bon estat de conservació feia admirar a grans i petits. També eren dignes de veure les vestimentes i complements d'època que portaven els conductors i acompanyants.

L'associació espera poder anar repetint aquesta trobada anualment donant continuïtat a la celebració del centenari del carrilet i reproduint el seu recorregut en cada edició.



RETARD EN L'EXECUCIÓ DE LES OBRES DE LA CRUÏLLA DE QUART

En el darrer número de la revista Celrà us parlàvem de les obres de remodelació de l'encreuament de la C-250 amb la carretera d'accés a l'autopista A-7, conegut com la cruïlla de la betzinerà.

L'Ajuntament de Quart va apuntar en el seu moment la possibilitat de fer una rotonda a la cruïlla però els redactors del projecte, per les característiques del terreny, que fa baixada i té desnivells, ho consideren tècnicament inviable i per això s'ha decidit la construcció d'un pas elevat.

El projecte d'aquest pas elevat té un cost total de poc més de dos-cents milions de pessetes i es preveu que el trànsit provinent del ramal de l'autopista A-7 passi per sobre, mentre que la resta dels enllaços amb la població i la C-250 circularan per la part de baix. A més a més, i a

petició de l'Ajuntament, hi haurà una entrada al nucli urbà per als cotxes provinents de Sant Feliu de Guíxols. Aquest nou accés estarà situat al costat de la gasolinera, en el c/ . Tren.

Malgrat que la primera intenció de la Generalitat i l'interès de l'Ajuntament és que l'execució de les obres sigui quan més aviat millor, especialment pels nombrosos accidents que sempre hi ha, aquestes no es podran iniciar aquest any 1993 per manca de pressupost.

Actualment s'estan comunicant als propietaris afectats les expropiacions de terreny que caldrà efectuar per les obres i confiem que l'any vinent la Generalitat assigni la consignació pressupostària suficient per tirar-les endavant.

AMPLIACIÓ I ARRANJAMENT DEL CAMÍ DE SANT MATEU A SANTA PELLAIA

Fa uns quants mesos i conjuntament amb l'Ajuntament de Sant Sadurní, es procedí a reparar i ampliar el camí que surt de l'Església de Sant Mateu fins a connectar amb la carretera de Cassà a La Bisbal (Santa Pellaia).

Aquesta obra fou possible gràcies a que els propietaris limítrof cediren desinteressadament els metres necessaris

per aixamplar el camí i a la col.laboració econòmica de diferents institucions públiques. D'aquesta manera s'ha pogut instal.lar a mig camí una torre de vigilància que els bombers de la Generalitat utilitzaran durant els mesos de més perill d'incendis per observar una zona molt àmplia de les Gavarres. També servirà com a via de comunicació dels veïns de Sant Mateu per anar a les zones properes.

FORA RATES!

Cada vegada més quan parlem dels aspectes sanitaris d'un poble fem referència no només a les qüestions de salut corporal i les seves atencions mèdiques sinó que volem donar a entendre les condicions ambientals que han de garantir un entorn òptim que repercuteixi favorablement en la higiene de la població.

Per això cal preocupar-nos per mantenir nets els carrers i zones públiques, conservar en bon estat la xarxa de clavagueram o procurar uns nivells de contaminació ambiental mínims.

En aquest sentit l'Ajuntament de Quart està posant en marxa una campanya per eliminar un dels factors que últimament més molesten la salut ambiental: les rates.

Les rates són un element que propaga diferents malalties com ara la tinya, les febres tífiques, etc. i poden ser un focus d'infeccions. També poden transmetre paràsits i, a part d'això, són causa de nombrosos danys econòmics

provocats, principalment, per la seva necessitat permanent de rosegar.

La desratització endagada la portarà a terme una empresa especialitzada i netejarà tota la xarxa de clavagueram (aixecant les tapes dels registres) tant de Quart com de Palol d'Onyar, La Creueta i els Pisos Barceló. També s'aplicarà verí controlat a totes aquelles àrees que per la seva naturalesa són propenses a haver-hi rates: marges de riu, depuradora, rodalies d'habitatges, etc., tinguent cura de no aplicar mai el producte a les instal·lacions on puguin estar en contacte amb els aliments.

El personal especialitzat s'encarregarà de controlar tot el procés i vetllar per la seva eficàcia.

Amb aquesta actuació que es durà a terme fins a finals d'any s'aconseguirà una completa desratització i desinfecció dels locals i zones públiques millorant les condicions d'habitabilitat de l'entorn.

PAVIMENTACIÓ I XARXA D'AIGÜES PLUVIALS BARRI ALMEDA (PUOS 1993)

El Barri Almeda és un antic sector urbanitzable on el projecte d'urbanització no s'acabà de dur a terme en el seu moment.

Actualment aquest sector disposa dels serveis elementals menys la recollida d'aigües pluvials i la pavimentació dels seus carrers. Les alineacions i rasants ja estan definides en l'existència d'un encintat i la pavimentació parcial de voreres.

La necessitat d'executar aquestes obres d'acabat és imprescindible perquè aquest sòl es consolidi com urbà, d'acord amb la seva qualificació de les vigents Normes Subsidiàries de Planejament Urbanístic.

Aquesta obra està inclosa en el Programa General del Pla d'Obres i Serveis de l'any 1993. El Ple de l'ajuntament va adjudicar l'execució d'aquesta obra, en sessió del dia 5 de febrer de 1993, a l'empresa Construccions i Obres Coll, S.A. per l'import de 19.573.574 PTA.

Actualment ja s'està executant la pavimentació de voreres i calçades. També es realitzarà, a part de la xarxa d'aigües plujanes, el soterrament del servei d'etelofonia



així com l'extensió de millora als carrers colindants i d'accés a l'Ajuntament (c/. Nord i c/. Escoles) i el carrer Paratge del Ferrer.

A més a més, es millorarà el servei elèctric de baixa tensió incorporant el soterrament de les línies, execució de les escomeses d'aigua potable i aigües residuals pendents.

Amb la millora dels carrers d'accés a l'Ajuntament, s'efectuarà una pavimentació general d'aglomerat asfàltic a la Plaça de la Vila.

AMPLIACIÓ DEL SÒL APTÉ PER URBANITZAR

Per tal d'aconseguir terrenys on ubicar el Pavelló Polisportiu de Quart, ja que fou desestimada la solució de cobrir l'actual pista degut sobretot al fort impacte que això suposaria pel sector, l'Ajuntament va considerar que la millor solució era la d'emplaçar el pavelló en un lloc aïllat formant un conjunt armònic amb els actuals equipaments esportius. D'altra banda la necessitat d'ampliar els equipaments escolars amb una pista d'ús exclusiu, posaren en evidència la necessitat d'obtenir nous terrenys on ubicar-hi aquests equipaments.

Després de converses mantingudes amb els propietaris dels terrenys situats al c/. Tren, confrontats amb la zona urbanitzada, s'arribà a un acord pel qual mitjançant l'ampliació del sòl apte per urbanitzar en una superfície de 67.000 m²., l'Ajuntament obtindria -a través de les cessions obligatòries- els terrenys necessaris per emplaçar el

pavelló i l'equipament escolar esmentat.

Posades d'acord ambdues parts, l'ajuntament va promoure la modificació puntual de les Normes Urbanístiques de Quart, qualificant com a sòl apte per urbanitzar aquells terrenys situats al N.O. de l'actual zona esportiva. Modificació que fou aprovada per la Comissió d'Urbanisme de Girona en sessió celebrada el passat dia 17 de març.

Simultàniament en el sector, segons aquest Pla, aprovat per la Comissió d'Urbanisme es permet la construcció de 42 habitatges unifamiliars aïllats.

D'aquesta manera el municipi obtindrà els aproximadament 18.000 m². de terrenys necessaris per a la ubicació dels equipaments esportius i espais lliures, a més de les cessions obligatòries destinades a vials, i el 10% d'aprofitament mitjà.

LA NEVADA

La nit del dia de març ens va sorprendre una intensa nevada que va durar fins ben entrat el matí. Va deixar un mantell blanc d'uns quants centímetres de neu que va transformar tot el paisatge.

A Sant Mateu de Montnegre la copiosa nevada va deixar un gruix de fins a 40 cm. de neu el que provocà que nombroses branques es trenquessin dels arbres per l'excés de pes. Degut això i als arbres que s'arrancaren, els camins quedaren tallats i els habitants de Sant Mateu i Montnegre fins el dimecres no pogueren sortir. Les màquines llivaneus van haver d'arribar-hi fent pas. Malgrat aquests petits inconvenients la nevada va permetre que més d'un vailet fessin bonics ninots de neu que poc a poc anaven fonent-se.



OBRES 4a. FASE ESCOLES STA. MARGARIDA

El Ple de l'Ajuntament en sessió celebrada el passat dia 5 de març va acordar per unanimitat requerir al Departament d'Ensenyament de la Generalitat de Catalunya perquè iniciï les obres de construcció de la 4a. Fase del Col·legi Públic Sta. Margarida de Quart. Aquesta 4a. Fase, el projecte de la qual ja està redactat, s'hauria d'executar durant el present any per tal de poder entrar en funcionament el proper curs escolar i evitar d'aquesta manera els problemes derivats de la manca d'aules i de la resta d'elements necessaris pel bon funcionament. Com exemple d'aquestes deficiències hem d'assenyalar que ara per ara el menjador s'ha de fer servir com a sala de jocs i el laboratori com a aula, havent d'habilitar els passadissos com a menjador.

No és la primera vegada que l'Ajuntament de Quart ha de prendre l'iniciativa perquè el municipi disposi d'un col·legi públic digne i amb totes les condicions i resulta desalentador que cada vegada que s'hi hagi actuat fos a instàncies dels pares d'alumnes, mestres i Corporació inhibint-se l'administració responsable.

També com a mesura de pressió s'han mantingut reunions amb els responsables del Departament d'Ensenyament exposant aquestes queixes tant per part dels mestres, l'Associació de Pares i els representants de l'Ajuntament. Amb aquestes iniciatives s'intenta que es materialitzi d'una vegada per totes l'execució de la 4a. Fase de l'Escola i puguin solucionar-se els problemes d'infraestructura escolar que pateix el municipi.

L'EQUIP DE RÀDIO QUART

En Paco Guallar, l'Anna Oliveras, en Francesc Pérez, en Jordi Culubret, en Joan Pérez, la Mònica Arribas, l'Ester Pintiado, la Marta Puig, en Francesc Picart i en Lluís Amat són els deu components de Ràdio Quart. Dedicuen desinteressadament moltes hores a l'emissora i l'únic que demanen és poder disposar de més mitjans per seguir endavant i que la gent els hi reconegui la feina que estan fent.

Qui forma la junta directiva de la ràdio i quin és el càrrec de cada persona?

(Contesta en Paco com a director)

La noia que s'encarrega dels controls musicals d'entre setmana, fa les connexions de l'emissora a la nit i la que neteja és l'Anna. Llavors hi ha en Francesc, que ara el tenim a la mili, que normalment és ell qui fa la selecció musical d'entre setmana, i s'encarrega sobretot de coordinar la programació, fer els torns, les programacions especials..., i també és el manetes de la casa, fa el manteniment. El control i arxiu de discos ho fan entre en Francesc i l'Anna. Llavors hi ha en Francesc Picart i en Lluís Amat que són pràcticament els més veterans i són els que fan el programa "El món de la sardana", que es fa els dissabtes de 3 a 4 de la tarda. Cal dir que el Sr. Amat ve expressament des de Barcelona per fer el programa.

Els altres membres que venen a fer programa són en Jordi, en Joan, la Mònica, l'Anna, la Marta i l'Ester. També hi havia en Gerard Ginesta però només podia fer programa els diumenges i com que ara treballa no ha pogut seguir.

És de les poques ràdios municipals en què hi ha moltes veus femenines.

Es van presentant els diferents membres de Ràdio Quart.

- Em dic Jordi Culubret, tinc 19 anys i estic a la ràdio aproximadament des de quan va començar l'any 89. Actualment estic a la gran empresa d'Espanya. A la ràdio he fet de locutor i de control de les sardanes. No tenia cap experiència anterior en electrònica ni en res semblant. No m'he dedicat massa hores a la ràdio, perquè m'he dedicat a altres coses, però sempre he mirat de fer programa. Cada setmana hi dedico el dissabte de 1 a 3 de la tarda.

- Em dic Marta Puig, tinc 24 anys i ara he acabat la carrera de dret i estinc fent oposicions. Visc a Quart i fa tres anys que estic a la ràdio. Al principi quan vaig començar feia una hora de música clàssica i una hora de música moderna. El programa de música clàssica va durar quasi un any, però el problema és que aquí no hi ha discografia de música clàssica i al final era molt repetitiu.

Tenia acceptació aquest programa de música clàssica?

Jo em pensava que no l'escoltava ningú, però vaig quedar parada perquè sí hi havia persones que

m'escoltaven, la gent gran el seguia bastant.

- Em dic Anna Oliveras, tinc 22 anys, treballo de secretària i sóc de Girona, de Sant Narcís. Estic a la ràdio des de finals del 89, però quan vaig començar no hi estava tan abocada com ara. Vaig començar pensant que vindria aquí només a fer el meu programa.

Primer feia d'acompanyant en un programa, en què un feia el control i dos parlàvem. Després vaig fer un programa infantil, que es feia el diumenge a les 10 del matí, on també hi havia dues noies més: l'Eva i l'Elisabet. Llavors em va acompanyar un temps l'Oscar que encara ve a vegades i no es descarta que si la cosa funciona d'aquí un temps torni a venir perquè li agrada molt. El que passa és que és molt jove. Deu tenir uns 14 anys.

- Em dic Mònica Arribas i sóc estudiant de COU. Sóc de Quart i vaig començar quan van passar les enquestes. Vaig tirar l'enquesta a una botiga i al cap d'un temps em van trucar per si m'interessava. Quan vaig començar em van ensenyar una mica amb els aparells i després ja vaig passar a fer programes. Primer feia programació però sense parlar. Després, al juliol de l'any passat ja vaig començar a fer programació parlant. Ara, de programació faig 3 hores, o 6 hores. Depèn dels torns.

- Em dic Ester Pintiado, tinc 18 anys i faig programa com tots els altres, els dissabtes i els diumenges. Sóc estudiant, faig COU, i sóc de Quart. Fa un any i mig que estic a la ràdio. Tenia molt poques referències de Ràdio Quart. Em va picar la curiositat quan van passar les enquestes, però no tenia cap idea de què es feia a la ràdio.

- Em dic Joan Pérez, tinc 19 anys i sóc agent comercial. Fa 4 anys que estic a la ràdio, des que va començar. No tenia cap experiència quan vaig venir aquí, només m'agradava molt la música.

- Em dic Paco Guallar, tinc 24 anys i ara he començat una feina nova al departament comercial d'una cadena de supermercats. Actualment sóc director de la ràdio, i jo sí tinc experiència ja que des dels 13 anys que estic en aquest món. Vaig començar a Ràdio Salt quan era privada. Després el mateix personal va obrir Ràdio Club Cultural, que era a Montilivi i va durar 3 mesos. I després ja va ser Ràdio Ciutat, a la Ctra. de Barcelona, i vaig estar allà fins al 86, que ens la van tancar els mossos d'esquadra.

Ens podries explicar més detalladament què va passar amb Ràdio Ciutat?

L'emissora era realment interessant i bona. Hi havia gent molt bona i que s'hi sacrificava. Primer va ser una emissora amb poca publicitat que posava música tot el dia. Al cap de 2 o 3 anys es va començar a fer publicitat i es va fer un repetidor a Montjuïc, el que va fer que augmentés la cobertura. Al voltant d'un 80% de l'audiència gironina escoltava Ràdio Ciutat i els comerciants s'estimaven més anunciar-se en aquesta emissora ja que a més era més

barat. La resta d'emissores es van posar d'acord i van denunciar que es feia competència deslleial. A partir d'aquí Ràdio Ciutat va estar més de mig any rebent amenaces de tancar-la per part de la Generalitat i finalment el 17 de gener del 86 va ser clausurada pels mossos d'esquadra perquè no tenia la corresponent concessió.

És molt difícil tenir la corresponent llicència?

El problema de les concessions administratives és que es donen molt de tant en tant. Les has de sol·licitar i després està en mans de la Generalitat donar-les. Hi ha molta gent que demana llicències i has d'estar molt ben "enxufat" perquè te la donin.

És important el punt del dial en què està una emissora?

Sí, és molt important. En primer lloc la gent només escolta les emissores que entren molt fortes, per això triomfen les emissores que entren des de Rocacorba. La gent s'enganxa en la zona del dial on hi ha aquestes emissores i ja no va a l'altra punta, que és on hi ha les emissores municipals. Les municipals han d'estar totes entre 101.0 i 107.9, totes apilonades. El que passa és que de seguida es perd l'emissor i la gent també es fixa molt en què l'emissora sigui stereo.

L'audiència més fidel és la que està a casa o a la feina.

La gent treu l'emissora que es perd, i a més la nostra audiència ha de ser més fidel del normal perquè durant la setmana no tenim programació pròpia, només en fem el cap de setmana.

(Parla la Marta) Però a vegades quan es perd el dial és una avantatge perquè també hi ha gent que llavors troba la teva emissora i així sap que existeix. És una avantatge i un inconvenient.

En quant a l'emissió, quins són els vostres objectius?

Aquí no es tracta de que volguem ser una emissora molt potent però necessitem entrar una mica millor a Girona. El més important és poder augmentar una mica més la cobertura, que no vol dir arribar més lluny sinó entrar amb més intensitat. Es tracta de que la gent que ens escolta el cap de setmana ens pugui escoltar entre setmana. El que ens preocupa més ara és poder tenir una emissora que funcioni tot el dia i tenir un departament comercial per aconseguir que la ràdio pugui i funcioni, per fer-la rendible.

I quina seria la tasca del departament comercial?

Jo he pensat moltes campanyes i totes se'n van en orris. Primer perquè és una despesa que no ens podem permetre, i després perquè si fas propaganda, com que no



fas programació durant la setmana i com que no tens prou cobertura, tampoc et troben.

A qui pertany l'emissora?

Pertany a l'Ajuntament.

L'emissora està legalitzada?

Ens han concedit la freqüència i s'ha de fer un projecte tècnic que l'estan fent ara a Barcelona. Això s'ho mira el Col·legi d'Ingeniers, que ha de donar el vist-i-plau. Quan el projecte està aprovat s'ha de sol·licitar una inspecció, venen i es miren que el que s'ha declarat és realment el que hi ha instal·lat, i si és així tens la concessió administrativa per deu anys. Ja fa un any i mig que estem posats en aquest procediment, i pràcticament es pot dir que ja està legalitzada. Estem per endavant de moltes emissores que d'aquí a poc hauran de tancar.

Qui la gestiona?

Com que és pública és una despesa de l'Ajuntament i té assignada la seva partida pressupostària, i jo gestiono aquesta partida. Fem les despeses i cada cert temps passem comptes amb l'Ajuntament.

Actualment la despesa és d'unes 20.000 PTA. al mes però quasi mai hi arribem.

Des que vam canviar de legislatura hi ha aquest pressupost.

Com vau aconseguir comprar els primers equips?

Als anys 90 i 91 és quan millor es va funcionar. L'any 90 hi va haver una partida de 400.000 PTA. que va estar molt bé. Vam comprar el modulador, que per l'emissora ho és tot. 325.000 es van gastar per equipament i amb les 75.000 restants vam passar l'any.

Però al 91 féiem publicitat i, juntament amb les 200.000 PTA. que ens va passar Tarannà al disoldres, la inversió per material es va poder augmentar a 1.000.000 de PTA.

I abans de fer aquesta inversió, de quins equips disposàveu?

En els primers equips de tot es va fer una inversió de 120.000 PTA., que la va fer l'any 89 l'Ajuntament. De la Ràdio se'n feia càrrec Tarannà i especialment la Susanna Solé, que era regidora. Al diari va sortir el seu nom i que es creava l'emissora i li vaig escriure una carta per si necessitaven gent i em va dir que sí. Era a l'estiu del 89 i vaig començar a fer programes com tothom. Cap a la primavera del 90 això ja se n'anava en orris, però jo vaig decidir que podíem mirar de fer alguna cosa seriosa. Llavors vam tenir la subvenció de l'Ajuntament que hem dit i la subvenció de Tarannà, vam comprar el modulador, vam començar a fer gestions amb les discogràfiques...

Teniu alguna altra font d'ingressos?

Amb la campanya de la festa major podíem guanyar amb tres o quatre dies unes 180.000 PTA fent publicitat.

Són suficients les aportacions municipals?

Està bé pel manteniment però si vols comprar un micro o uns auriculars perquè els que tens no funcionen, no ho pots fer.

I si aquí a la Ràdio tenim molts aparells és perquè n'hi ha molts que són nostres, particulars. I a part de les aportacions per manteniment ara tenim un local més gran.

Com ho feu per augmentar el vostre arxiu discogràfic?

Ara rebem de les discogràfiques 50 o 60 discos cada mes, que són unes 20 novetats cada setmana. Això ho envien les discogràfiques gratuïtament, però això t'ho has de guanyar perquè ells tenen una quota de 100 a 150 discos per Catalunya i som més de 200 emissores que ens barallem pels discos. Has de fer gestions, conèixer-los, trucar i fins i tot anar-hi i donar-los-hi constància de què existeixes. Has d'estar molt al peu del canó perquè habitualment canvien de cap de promoció.

Els medis que teniu, són suficients per subsistir?

Del 92 al 93 no hem plegat perquè ja tenim molt. Nosaltres volem tirar endavant però et trobes amb tantes parets que al final dius prou. Del que més ens queixem és del tema del finançament. Això és una emissora municipal i creiem que el pressupost és massa petit. Crec que hauríem de poder fer publicitat i gestionar-la nosaltres mateixos.

No es tracta de muntar aquí un negoci pròsper, sinó de poder-nos finançar i poder retribuir simbòlicament a la gent que hi dedica hores, sobretot de cara a poder tenir gent nova.

Quina programació feu?

En lloc de fer els típics programes especialitzats, vam agafar les emissores que ens envolten i vam deduir la programació que podíem fer. Vam crear una ràdio-fòrmula en la qual hi haguéssin tots els estils que poguéssin agradar al tipus de públic amb el que teníem més possibilitats.

Què diríeu a la gent que us escolta perquè entenguéssin perquè feu aquest tipus de programació?

Només fem programació el cap de setmana per impossibilitat de mitjans personals i materials. I fem els programes que creiem que poden fer més bé dins de les limitacions que tenim.

Perquè utilitzeu una ràdio-fòrmula?

(Paco) La ràdio-fòrmula no és comoditat. És un estudi i unes ganes de destacar entre els altres i ser diferents dels altres. Amb la ràdio-fòrmula es va alternant, es pot controlar la música i no es repeteixen els discos, i incideixes en el tipus de públic que creus que tens més possibilitats de captar. L'interès principal de la programació de Ràdio Quart és destacar, ser diferents.

(Jordi) A més ens agrada a tots.

(Joan) I durant 12 hores no es repeteix cap cançó excepte el número 1 i l'objectiu.

Què vol dir HOT 101?

HOT en anglès vol dir calent. Ens referim a calent en el sentit de marxa, d'una ràdio que no és freda.

És una manera de fer el nom més internacional, són reclams. I en el nostre cas és el nom del programa que fem, que és un programa únic però immens.

HOT 101 no vol substituir al nom de Ràdio Quart ni molt menys, simplement és un reclam.

Teniu prevista alguna novetat en la programació?

Ara segurament farem un nou programa de música per ordinador que vindrà a fer un noi anglès i que hi ha molt poca gent que faci. Serà música digital feta amb programes que s'ha fet ell, i si tot va bé farem experiments de processar sons per ordinador. Ell repartirà el programa a la gent que el truqui i la gent podrà compondre cançons i venir a radiar-les aquí.



El repetidor de Ràdio Quart, on últimament la porta va ser esbotzada.

Quan funciona Ràdio Quart?

Nosaltres fem programació el cap de setmana. Com que durant la setmana no fem programació, durant la setmana emplenem l'emissora de música i va sonant. En lloc de fer reemissions d'altres emissores posem aquest programa que encara que no sigui personal, almenys és propi. La programació que hi ha des de les 10 del matí a les 9 del vespre és nostra.

Abans de fer servir la ràdio-fòrmula, com omplieu les hores setmanals?

Reemetíem la programació del RAC 105 durant les hores diurnes. Després vam anar suprimint la reemissió d'altres freqüències i vam ampliar la nostra ràdio-fòrmula perquè no ens interessava potenciar altres emissores.

Per quin motiu no us interessa reemetre altres emissores de ràdio?

Quan reemetíem el RAC 105 va sortir una carta al diari dient que nosaltres érem l'única ràdio de Girona que connectava amb aquesta emissora. El RAC 105 només es podia escoltar a través de nosaltres. Això era octubre o novembre. Per Nadal vam enviar al RAC 105 una felicitació junt amb el retall del diari perquè veiessin que se'ls escoltava a Girona i que la programació tenia èxit. I al febrer ja van obrir el repetidor a Rocacorba.

Quin és l'horari de la programació?

De les 10 del matí a les 9 del vespre és nostra, que és música ambiental. I a les 10 del vespre connectem amb Flash FM, que és l'única emissora que hem trobat que està en la nostra línia de programació.

I la programació de cap de setmana, la del dissabte és de 10 del matí a 10 del vespre, i la del diumenge de 10 del matí a 7 de la tarda.

Tota la programació que feu és musical. No hi faltaria un programa d'entrevista o de diàleg?

El que falta és gent que el vulgui fer. Sobretot ens agradaria poder muntar uns serveis informatius, i per això es necessitarien persones a les que els agradés el periodisme.

No seria molt complicat muntar informatius?

No, perquè la Generalitat ens envia molta informació, pots fer gestions amb institucions i t'envien tota la informació que vulguis i tens el diari. A més tenim els mitjans adequats per saber quan passa alguna cosa.

Sobretot el que falta és gent disposada a fer informatius o a fer qualsevol altre tipus de programes.

Quin tipus de persona buscaríeu per col.laborar a la ràdio?

Voldríem gent nova per fer coses noves. Però sobretot que fossin persones responsables, siguessin puntuals i que es preparessin el programa.

(Afegeix la Marta) El meu ideal seria que hi haguessin tres o quatre persones que fessin programes variats.

Com va ser escollit el director?

(Joan) En Paco és director perquè va ser escollit democràticament per tots els components que llavors hi havia a la ràdio.

Per què costa aconseguir col.laboradors?

(Marta) L'Anna i en Paco després de la feina de seguida venen aquí i s'hi passen moltes hores, i tot el cap de setmana.

(Joan) Que quedi clar que aquesta gent aquí està fent un treball que no se li valora absolutament res.

(Anna) Però també està clar que nosaltres sense ells tampoc faríem res.

(Marta) La gent ha de saber que en la ràdio s'hi poden fer moltes coses a part de punxar discos. El que és veritat és que la gent que critica tant serien incapaços de portar una ràdio. Jo no podria perquè es necessiten moltíssimes hores i hi ha molta feina.

Quina és la vostra feina a l'emissora?

(Jordi) Nosaltres l'únic que fem és venir aquí al programa i ja està. Crec que s'ha de valorar molt la feina que fan en Paco i l'Anna. I també m'agradaria encoratjar a la gent que vulgui venir a provar-ho. Nosaltres venim aquí per un hobby i fem tot el que podem ja que no som professionals.

(Marta) El que passa és que les persones que escolten la ràdio es queden amb la teva veu i et coneixen a tu. No veuen que tu et limites a anar allà el temps del programa i ja està, i que la gent que realment treballa és la que hi ha al darrera.

Es difícil parlar per la ràdio?

(Mònica) Començar a la ràdio tampoc no és tan fàcil com sembla perquè jo quan vaig començar em tremolava tot. T'ha d'agradar molt.

Quan esteu parlant per la ràdio penseu amb la gent que us escolta?

(Mònica) Penso: hi haurà algú?

(Jordi) Penso més en si m'escolta molta gent o poca gent.

(Marta) Jo no penso res. Parlo perquè em surt.

Així doncs, quina és la prioritat màxima de Ràdio Quart?

(Marta) En aquests moments és buscar gent que pugui fer programa entre setmana. Un cop complertes les hores entre setmana, llavors ens agradarien programes especialitzats molt ben preparats i de qualitat, però som conscients de què en aquest moment la prioritat bàsica és gent entre setmana.

I volem animar a la gent que tingui el cuquet de la ràdio que ho provin. Però han de ser conscients de que han de ser responsables i que si et compromets has de venir.

Nosaltres el que esperem és que l'emissora prosperi, i que la gent no tingui tantes manies i intenti donar una oportunitat a la gent que vol fer coses noves.

Què té de particular Ràdio Quart?

Ràdio Quart no vol ser una còpia de ningú però tampoc vol ser copiada. Volem ser nosaltres mateixos, volem tenir la nostra pròpia personalitat.

Si agafes el dial, des del 87.2 fins al 108 hi comences a escoltar les emissores, si ets neutral acabaràs al 101 de Ràdio Quart.

PASQUA

La Pasqua és la festa més important del cristianisme. Si bé la devoció popular celebra més la festa de Nadal, en realitat la Pasqua és més important. Es tracta de la Resurrecció de Jesús, del seu Pas (Pasqua) de mort a vida, que ens ha aconseguit el nostre Pas (Pasqua) a la vida de fills de Déu pel Baptisme.

La celebració més important de la Pasqua és la Vetlla Pasqual. En ella tots els participants fem professió de la nostra fe de cristians i renovem les promeses i compromisos del nostre Baptisme que van fer per nosaltres els pares i padrins quan ens van portar a batejar.

A la nostra Parròquia han participat en aquesta

Vetlla Pasqual dotze nois i noies d'uns tretze-catorze anys que, després d'haver-se estat preparant durant el curs, i en cursos anteriors, han entrat a formar part de la Comunitat cristiana i parroquial dels grans amb la seva primera renovació de les promeses baptismals i professió de fe.

Són: Jordi Canals i Gelada; Josep M.^a Casas i Feliu; Anna Casellas i Fabrellas; Miquel Duran i Ros; Jordi Esparch i Viñas; Mònica Fabrellas i Fabrellas; Sergi Garcia i Vall-Ilosera; Cristina Genover i Ruiz; Àngel Marcó i Alsina; Lara Mas i Machio; Mariona Planella i Fàbrega, i Anna Vendrell i Tarrida.

MILLORA A L'ESGLÉSIA

Fa més de tres anys, l'ajut econòmic de feligresos i amics de la Parròquia ens va permetre adecentar, pintar i millorar l'interior del temple.

Ja llavors avançàvem la necessitat d'una segona campanya per adecentar i millorar l'exterior, la façana, parets exteriors i teulades.

Ha arribat l'hora de pensar en la realització d'aquest propòsit i posar-ho en marxa.

N'anirem parlant oportunament per a coneixement de tots i per demanar, com en la campanya passada, l'ajuda econòmica, l'aportació de donatius que ho faci possible.

"EL GERMÀ ENRIC, MEDALLA D'OR"

Amb bloc i bolígraf ens trobem a la llar de foc de can Vellaneda de La Creueta, casa on va néixer, l'u de gener de 1908, el nostre Germà ENRIC VIDAL i MASCORT. Ara fa un any, a l'església de Palol, vàrem festejar les seves noces d'or, els seus 50 anys de "professió" com a germà jesuïta.

Què en recorda de la seva infància?

Als 6 anys ja engegava un ramat d'ovelles a la ribera. Però érem masovers i l'amo volgué plantar pins. Vàrem haver de vendre el ramat per aquest motiu i ho recordo amb molta alegria ja que així podria jugar amb els amics. Tenia 12 anys. Però de fet vaig haver d'agafar l'aixada fins els 17 anys. Recordo l'envelat que per la festa s'aixecava a cal Cisteller. Els diumenges sortíem amb la meva germana al cine a Girona però a les 6 de la tarda ja pujàvem al tren de Sant Feliu i cap a casa.

A quin col·legi anava?

No he anat mai a l'escola. Vaig aprendre a llegir i a escriure els vespres sota un llum de carbur, gràcies a un seminarista que vivia a casa. Li féiem la vida i ell ens ensenyava cada dia quan tornava del seminari. Estàvem subscriptes al diari "El matí". Ens costava 30 pessetes a l'any.

Ja de jove, com es guanyava la vida?

Dels 19 als 22 anys vaig treballar a l'estació del tren

de Sant Feliu a Girona carregant i descarregant vagons del tren de via ample (Renfe) al de via estreta (el de Sant Feliu). M'obligaren a treballar els diumenges i vaig decidir plegar. L'encarregat em preguntà el perquè i la resposta fou clara: si el diumenge no em deixeu anar a missa ja us ho podeu fer! Després vaig treballar en la construcció de la carretera dels Àngels i a la fàbrica de farina del Molí. De l'any 1929 al 1941 a la fàbrica Grober de Girona on em cuidava del manteniment de la caldera de vapor. Anava i venia de la fàbrica amb bicicleta, equipada amb un llum de carbur. Recordo que fou un aconeteixement inoblidable el dia que vaig canviar el carbur per una "dinamo".

Com s'ho va passar en el període de la guerra civil?

Tenia 31 anys. Uns milicians arriben a La Creueta i un veí els pregunta: "on aneu?" Li responen: "anem a buscar aquell feixista de can Vellaneda". El veí, sense pensar-s'ho els diu: "acabo d'arribar a Girona i l'he vist pel carrer Nou, no cal que aneu a casa seva". Gràcies a aquest veí vaig salvar la pell. Els treballadors de la Grober en saber que tenia la vida en perill em varen dir que no tingués por perquè si m'agafaven sortirien a donar la cara per mi. Més tard em cridaren a files i vaig haver d'anar al front. Feia

Moviment Parroquial

d'ajudant de cuina amb els oficials. Però tot i així, recordo que una bala m'atravessà la roba sense ferir-me.

Què en recorda de la vida parroquial?

Vaig fer la Comunió Solemne als 12 anys. El diumenge a Palol hi havia una missa a les 7 del matí i una altra a les 9. Es vivia molt un "viacrucis" que es feia a la tarda dels diumenges de quaresma. Els dissabtes del mes de maig les pabordesses engalanaven l'església amb flors i tritlejaven amb les campanes...

Com és que es feu jesuïta?

Tenia un jesuïta molt amic meu. Els milicians l'agafaren amb dos altres jesuïtes i un sacerdot per afusellar-los al cementiri de Celrà. Pocs dies després, el que havia disparat, passant en cotxe per Celrà xocà contra un arbre de la carretera i fou ingressat greu a l'hospital. Allà comentà que s'accentà per distreure's mirant el lloc on havia comés els assassinats i com encara recordava les últimes paraules d'un jesuïta (l'amic meu): "mateu-me a mi però deixeu anar els meus companys!" Jo recordava que aquest jesuïta un dia m'havia dit, fent referència a Jesús a l'hort de Getsemaní: "els deixebles dormien i els perseguidors no. Enric, vols dir que tu no tens vocació per la vida religiosa?" Aquesta persona m'ajudà a concretar la meua vocació.

A la meua mare li dolia que marxés de casa però vaig decidir-me per anar a trobar el superior dels jesuïtes de



Els tres germans de l'Enric amb ell i els pares.

Girona i demanar-li que m'acceptés. Em digué: "No t'ho aconsello, ets gran i és molt difícil". Fou tot una prova. Però als 42 anys vaig anar a veure el pare Palau i acceptà la meua proposta.

Quin ha estat el seu recorregut?

Primer 6 anys a Veruela (Saragossa) on vaig fer de cuiner per 150 persones. Després 24 anys a Gandia en una casa de formació de jesuïtes joves on també vaig portar la cuina. Fins fa un any i mig estava a Cantareria de València on ens cuidàvem de la parròquia i un col·legi parroquial. Aquí hi feia de sagristà. Ara visc a les Escoles de Sant Josep de València. Penso demanar que em traslladin a Sant Cugat del Vallès ja que tenen una bona infermeria i alhora poder passar els darrers anys de la meua vida a prop de la família.

Com veu el nostre món d'avui?

De gent bona n'hi ha per tot arreu. El que passa és que la persona bona és discreta i no es fa veure. La meua experiència em fa dir que quan l'home s'aparta de Déu es rebaixa al nivell de les bestioles.

Com utilitza el temps quan passa uns dies aquí a La Creueta?

Estar amb la família especialment amb els meus germans, en "Miliu" i la Conxita. Després em dedico a passejar i a pregar.

Les seves respostes, Germà Enric, han estat un botó de mostra d'una llarga vida plena de discreció, servei, coherència i riquesa interior. Estem convençuts que per aquests mons de Déu esteu deixant molt alt el nom de Palol i La Creueta. Estigueu convençut que la vostra aportació al Celrà ha caigut en terra bona i donarà el seu fruit. Gràcies!



L'Enric amb una neboda a Sant Cugat.

MOSSÈN JOSEP PERICH I SERRA

TERRISSA CATALANA A QUART

El cartell anunciador de la "IV FIRA DE TERRISSA CATALANA" és una gentilesa de l'artista gironí Josep Perpiñà i Citoler, que sens dubte serà una obra molt polèmica. No caldria dir que als organitzadors això els agrada perquè, que se'n parli, serà bo per a la promoció i divulgació arreu d'aquest esdeveniment, que és la finalitat bàsica i principal del cartell.

Donada la bona acceptació que tingué l'ubicació dels estands de la fira de terrissa del 1992, enguany es mantindrà la mateixa distribució, i per tant ocuparà una part del carrer de l'Estació, i d'allà continuarà pel carrer del Tren en direcció a Sant Feliu. Es preveu que la xifra d'expositors sigui molt similar a la de l'any passat, i molts seran els mateixos artesans ja que en van quedar molt satisfets.

El dijous 29 es dedicarà a la difusió de la terrissa a alumnes d'unes determinades escoles de Catalunya, que prèviament hauran demanat per venir, i se'ls ensenyarà com s'elaboren peces de terrissa fetes al forn o per mitjà d'altres sistemes manuals. Aquest aspecte formatiu i cultural és possible portar-lo a terme gràcies a la valuosa col.laboració de la "Caixa d'Estalvis i Pensions de Barcelona". Enguany, l'Associació d'Artesans Terrissaires de Quart obsequiarà a cada centre escolar amb una peça d'artesanía, com a record de la seva visita.

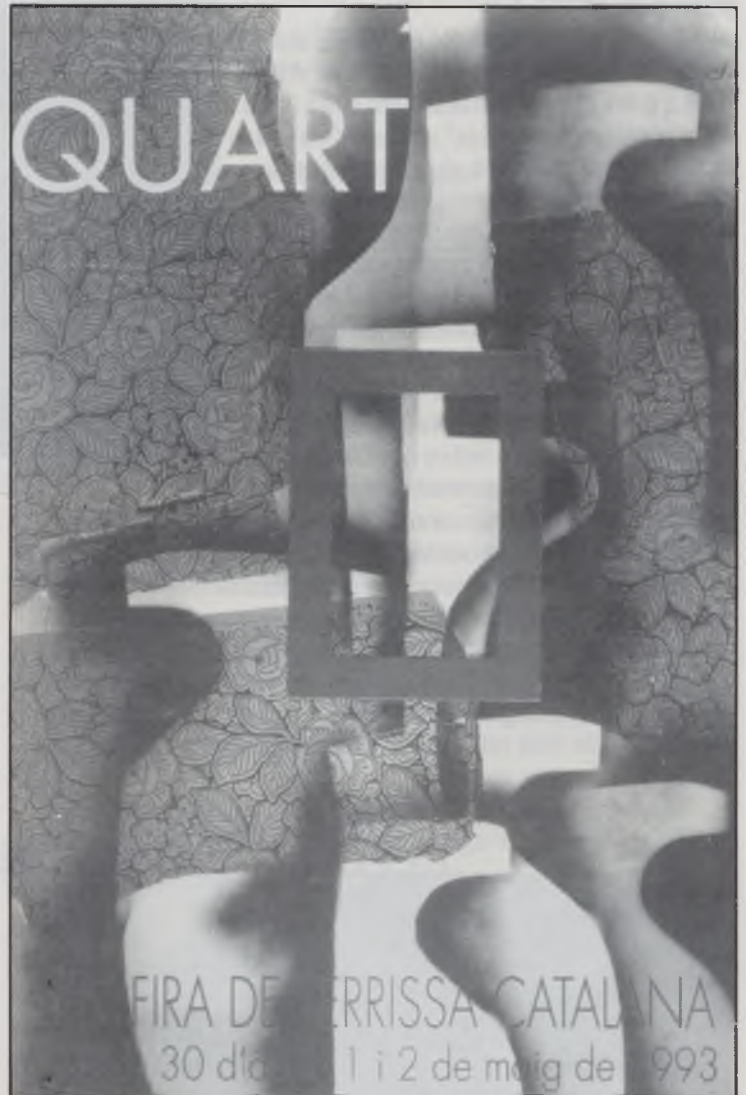
El divendres, 30 d'abril, és el dia que es dedicarà al professional i al comerciant d'estrís de terrissa o de decoració. En les anteriors edicions s'ha observat que els dies festius no és possible atendre'ls prou bé, i per això s'ha destinat aquest dia feiner per aquest aspecte comercial.

El dissabte i el diumenge, dies 1 i 2 de maig, tots dos festius, serà quan la IV Fira de Terrissa Catalana serà per al públic en general, i s'espera que sigui visitada per unes vint mil persones. Serà realment quan la fira es convertirà en un gran mercat de terrissa catalana, ja que els visitants poden adquirir aquella peça petita com a record, o uns testos, unes jardineres o uns cossis per al jardí, com objectes decoratius. És una singularitat a destacar d'aquesta fira ja que en la majoria d'exposicions la gent només hi va a passejar i a mirar els articles exposats, sense poder comprar-los.

Naturalment que com cada any hi haurà uns estands on els artesans i alhora expositors que participaran a la fira, faran demostracions de com manufacturar la terrissa. Una activitat que sempre atrau molt als visitants.

Com en anys anteriors, l'entrada al recinte serà gratuïta, i comptarà amb servei de bar i de megafonia de "Ràdio Quart", que hi col.labora amb els organitzadors des de la primera edició.

JOAN FERRER



ENTITATS ORGANITZADORES:

- Ajuntament de Quart
- Associació de Terrissaires Artesans de Quart

INSTITUCIONS COL.LABORADORES:

- Generalitat de Catalunya
- Departament d'Indústria i Energia
- Centre d'Informació i Desenvolupament Empresarial
- CIDEM - Subdirecció d'Artesania
- Diputació de Girona
- Cambra de Comerç, Indústria i Navegació de Girona
- Consell Comarcal del Gironès
- Patronat de Turisme Costa Brava Girona
- Caixa d'Estalvis i Pensions de Barcelona
- Hipercor
- Unimat, S.A. (Materials per a la construcció)

RÀDIO QUART - PRIMAVERA '93

De totes les novetats referents a Ràdio Quart i de les que podríem parlar-vos en aquesta ocasió, la més important sense cap mena de dubte és la finalització del procés de legalització de la nostra emissora. Un procés que vàrem iniciar el primer semestre de 1992 amb la sol·licitud de concessió que ens va ser aprovada per la Direcció General de Telecomunicacions de la Generalitat de Catalunya amb data de Novembre de 1992 i amb la qual ens queda reservada la freqüència actual de 101.0 Mhz. fins que presentem el Projecte Tècnic que demostrï que les nostres instal·lacions i emissions són compatibles amb les de la resta de serveis ràdio-elèctrics de la nostra zona d'ubicació i cobertura. Aquest projecte ja es troba en mans de l'Administració competent i restem a l'espera, doncs, de la concessió i adjudicació de la freqüència de 101.0 Mhz. com

el canal definitiu per les nostres emissions i del qual l'Ajuntament de Quart en serà propietari mentre renovi la corresponent llicència cada 10 anys, tal com està establert. Ràdio Quart dona així un pas importantíssim dins la història de la radiodifusió a Catalunya a on conviuen actualment més de 200 Emissores municipals, la majoria d'elles sense la corresponent autorització administrativa. De fet, en el primer semestre de 1992 tan sols vàrem presentar el projecte de sol·licitud de concessió dues emissores de la província de Girona, un promig que considero força minso si tenim en compte el nombre d'emissores que emetem regularment i que mostra un preocupant desinterès per part dels responsables directes per regularitzar una situació que les emissores municipals de tot Catalunya venim reivindicant des de mitjans de la dècada dels 70.

LES NOVES ADQUISICIONS DE LA BIBLIOTECA DE L'ESCOLA

A la biblioteca, aquest any, tenim llibres i enciclopèdies nous. Entre les enciclopèdies noves hi ha "La enciclopèdia de los conocimientos" que consta de setze volums i està dividit per temes. També tenim el gran "Larousse català" que es com un diccionari molt ampliat, té 8 volums.

"Història Natural" consta de dotze volums i tracta de temes com: Geologia, biologia, botànica, etc..

"Las razas humanas" és un altre i té 8 volums, tracta:

- 1.- Pobles africans.
- 2.- Pobles oceànics i asiàtics.
- 3.- Pobles europeus i asiàtics.
- 4.- Pobles americans.
- 5.- Prehistòria, tipus culturals.
- 6 i 7.- Institucions culturals.
- 8.- Teories antropològiques.

Tenim també un anuari amb tot el que ha passat i els millors fets del 91.

Una de les altres enciclopèdies que tenim és la "Nova enciclopèdia temàtica de Planeta" i té dotze volums agrupats per temes. En castellà tenim "Grandes Biografias" que té 4 volums i està ordenat cronològicament:

- 1.- Fins al 1541.
- 2.- Fins al 1815
- 3.- Fins al 1916
- 4.- Fins a l'actualitat.

L'últim que em queda per dir és l'"Atlas Universal" que té 4 volums.

- 1.2.- Geografia General i Europa.
- 3.- Àfrica i Àsia.
- 4.- Amèrica i Oceania.

Aquests són els nous llibres i enciclopèdies que tenim a l'escola.

Fet per: Elena Pérez, Elisabeth Arribas i Mónica Roig.

XIIÈ. CONCURS DE CERÀMICA

Dintre dels actes de la Festa Major de Quart tindrà lloc, com és ja tradició, el Concurs de Ceràmica i Terrissa Infantil que enguany arriba a la tretzena edició.

És un concurs d'àmbit nacional que gaudeix d'amplí ressó arreu de tot l'Estat, qüestió confirmada per la participació de ceramistes de les diferents Comunitats Autònomes.

El cartell anunciador d'aquest XIIIena. edició ha estat dissenyat per l'artista gironí Sr. Domènec Fita, que ho ha fet de forma desinteressada a l'igual que tots els altres artistes que l'han confeccionat en anteriors edicions.

Enguany hi ha la novetat que s'ha augmentat substancialment la dotació econòmica del primer premi i se n'ha creat un de nou amb una gratificació de 25.000

PTA. atorgada per la Sra. Emília Xargay per l'obra de petit format.

La relació de premis per aquest Concurs és la següent:

- Primer premi: 350.000 PTA.
- Premi obra finalista: 100.000 PTA.
- Premi Vayreda (Terrissa tradicional): 50.000 PTA.
- Premi E. Xargay (Obra petit format): 25.000 PTA.

El veredicté del Jurat, compost per professionals del sector, crítics en la matèria i representants d'institucions es donarà a conèixer el dia 17 de juliol.

Paral·lelament, també, es realitzarà, en aquesta diada, el Concurs de Terrissa Infantil.

LA LLAR D'INFANTS

Aquest curs la Llar, també ha hagut d'adaptar-se a la nova reforma, doncs com ja sabeu ara els nens poden començar l'escola a 3 anys.

Abans de començar el curs teníem bastanta angoixa, per tenir nens més petits (d'1 a 3 anys), parlàvem de com ens podríem organitzar, que moltes coses que fèiem no les podríem fer, etc. Però hem pogut comprovar que no hi ha hagut cap diferència.

A l'octubre vam començar el curset de natació, va ésser un èxit total, de 22 nens que eren a la Llar, a la piscina hi anaven 18 nens.

Per les fires, van anar-hi una tarda. Els nens s'ho varen passar d'allò més bé. I on van disfrutar molt va ésser en el castell inflable.

A l'hora de berenar, tots asseguts en un racó de les fires, menjant allò que la casa BIMBO ens va obsequiar molt gentilmente, la gent quan passava i els veia tan ben asseguts, es paraven

per poder-los veure, i algú ens demanava permís per poder fer-los-hi alguna foto.

El mes de desembre vam celebrar el Nadal, fent "cagar el tió" i rebent la visita del rei negre (molt amablement s'hi va oferir un pare) des d'aquí li volem donar les gràcies.

Volem agrair l'aportació de l'Ajuntament en 110.000 PTA i els pares en 27.200 PTA, perquè gràcies a ells vam poder comprar material, que feia temps que volíem comprar (una caseta, un minigimnàs, un túnel, cotxes, pales, etc..)



A finals de març, amb motiu de que treballàvem els animals domèstics, van anar a visitar una casa de colònies, a on els nens van poguer veure vaques, vadells, ànecs, gallines, xais, etc..)

El mes de juny tenim previst anar de colònies.

I el 13 de juny farem un dinar amb tots els pares.

Esperem passar-ho molt bé.

LES EDUCADORES

* * * * *

VIATGE DE FI DE CURS DE L'ESCOLA

El dia de Sant Jordi i el cap de setmana de la Fira de Terrissa, els alumnes de setè i de vuitè vendrem pins i samarretes per fer diners per a l'excursió de fi de curs. A veure si us animeu.

El preu dels pins és de 300 PTA. i el de les samarretes de 1000 PTA i els vendrem al bar de la Fira de Terrissa que es fa els dies 1 i 2 de maig i als locals de l'excel. Ajuntament de Quart.

Aquest any els més grans de l'escola anem de viatge a Mallorca.

Hem fet algunes activitats per a recollir diners com la festa al local social de Palol per Nadal o la venda de diaris.

Ara esperem que per Sant Jordi i durant la Fira, voldreu col.laborar. Gràcies.

L'EXCURSIÓ ESTÀ EN MARXA

L'organització de l'EXCURSIÓ HOMENATGE A LA GENT GRAN ja està en marxa.

S'està preparant com cada any i està previst que es faci el diumenge dia 30 de maig.

De totes maneres cal concretar-ho i la data exacta ja s'anunciarà oportunament. Igualment falta acabar de decidir el lloc, però els que s'estan estudiant prometen ésser molt interessants.



LES GAVARRES I EL PLA D'ESP AIS D'INTERÈS NATURAL (PEIN)

JORDI XIRGO i TARRÉS

Vice-President de l'Associació d'Amics de Les Gavarres i d'Ardenya

Fins fa poc temps (dies) el massís de **Les Gavarres** restava inclòs dins les previsions de protecció d'espais naturals per part del govern de la Generalitat de Catalunya. Finalment, el dia 1 de març d'enguany, la publicació al Diari Oficial de la Generalitat del Decret d'aprovació del Pla d'Espais d'Interès Natural (PEIN) marca una fita important pel col·lectiu de persones especialment preocupades per la qüestió medi-ambiental.

Sens dubte, és un fet que no passarà desapercbut i amb conseqüències evidents per a tothom, sobretot per aquelles persones directament vinculades als espais inclosos dins el PEIN.

Què significa però la inclusió de **Les Gavarres** dins el PEIN? Quins són aquells aspectes que cal tenir present quan fem referència a aquest Pla? Tot i que de forma breu, aquest article pretén afegir un xic més de claror a un tema, sovint, obscur i per tant incomprès.

L'objectiu bàsic del pla és "la delimitació i l'establiment de les determinacions necessàries per a la protecció bàsica dels espais naturals la conservació dels quals es considera necessari d'assegurar, d'acord amb els valors científics, ecològics, paisatgístics, culturals, socials, didàctics i recreatius que posseeixen." Aquest objectiu es vol fer compatible amb el manteniment de les activitats tradicionals d'aquest espai, és a dir, es fomentarà l'ús agrícola, silvícola, ramader, cinegètic i turisme rural sempre que sigui compatible amb la conservació del medi. Per tant, cal deixar de banda la falsa idea de que **Les Gavarres** passarà a ser un espai inaccessible per a tothom, inclosos els propietaris. Ans el contrari, existeix tota una línia d'ajuts encaminats a assolir l'objectiu plantejat pel Pla.

Així, "els Departaments d'Agricultura, Ramaderia i Pesca i de Medi Ambient elaboraran anualment, (...) programes on s'establiran beneficis tècnics i financers destinats als ajuntaments, les entitats locals menors, les entitats sense finalitat de lucre, les agrupacions agràries i forestals legalment constituïdes i els titulars de finques agrícoles o forestals integrades totalment o parcialment en un espai inclòs al Pla. Aquests ajuts van dirigits a la descontaminació d'espais, l'elaboració d'estudis d'impacte ambiental, plans tècnics de gestió i millora forestal, creació

d'àrees forestals recreatives on es prevegin, llocs de risc d'incendi elevat, promoció de modalitats de protecció especial i llocs amb risc de desertització. Cal tenir present també que l'Administració de la Generalitat impulsarà l'atorgament de beneficis fiscals i excepcions destinats als propietaris rurals en els espais inclosos al Pla".

Les activitats que es poden dur a terme dins qualsevol espai inclòs al PEIN queden regulades per aquest Pla. En cap cas l'ús públic d'un espai es sobreposa al "ple respecte als béns, els drets privats i les propietats existents."

Pel que fa al planejament urbanístic, el PEIN exclou la possibilitat de nova urbanització en zones incloses dins els límits protegits. Cal assenyalar que el PEIN es presenta, doncs, com el marc legal per a tot tipus de planejament urbanístic.

Es fa especial esment a la prohibició de circulació motoritzada "camps a través ni fora de carreteres o camins habilitats", sense que afecti però "les activitats agropecuàries, silvícoles i similars, ni les de prevenció i extinció d'incendis (...) ni la circulació de vehicles quan sigui estrictament necessari per al desenvolupament (...) d'altres activitats degudament legalitzades." Queda clarament exclosa la possibilitat d'ubicació de circuits motociclistes i automobilístics.

Les activitats extractives seran excloses excepte les que siguin considerades aptes després de l'aprovació del corresponent estudi d'impacte ambiental. Aquests estudis es fan necessaris també per a altres activitats. D'entre elles, pensant en el cas concret de **Les Gavarres**, en destaquen:

- Instal·lacions de tractament de residus especials i les de tractament de residus urbans sempre que la planta faci un tractament superior a 300 tones/dia.
- Primeres repoblacions quan impliquin risc de transformacions ecolòquiques negatives greus.
- Transformacions d'ús del sòl que impliquin eliminació de la coberta vegetal, arbustiva o arbòria i que suposin risc potencial per a les infraestructures.
- Projectes de nous traçats viaris de la xarxa estatal.
- Plans generals d'ordenació i normes subsidiàries de planejament municipal quan estableixin nous sòls urbans o



Can Torras de Montnegre, durant les passades nevades del mes de març.

urbanitzables confinants amb espais naturals de protecció especial.

- Línies de conducció elèctrica de tensió nominal superior a 66 kV.
- Carreteres i camins de 5 metres d'amplada i de més de 40% de pendent, amb l'exclusió de camins de desembosc de caràcter temporal sempre que es garantixi la recuperació.
- Aeròdroms.
- Obres de canalització i regulació de cursos d'aigua.
- Complexos hotelers, recreatius i esportius, excloent activitats de turisme rural vinculats a l'economia familiar agrària.
- Instal·lacions col·lectives d'eliminació de residus i de tractament o emmagatzematge de ferralla.
- Estacions depuradores o dipòsits de fang col·lectives.

Malgrat tot, és evident que el llistat d'activitats prohibides no modifica substancialment els usos actuals que queden inclosos dins el límit final de protecció de **Les Gavarres**. Val a dir que, per aquelles persones interessades, els límits definits al PEIN per **Les Gavarres** han estat grafats sobre un mapa: 1:50.000. Aquest document és consultable per a tothom qui ho desitgi.

És important tenir present que els límits definitius vindran assenyalats en el desenvolupament del PEIN, a través de Plans Especials. Alhora, aquests plans incidiran en aquells aspectes més rellevants pel que fa a la prevenció

de l'espai en concret. En aquest sentit, els plans especials que s'elaborin per a cada zona seran el marc legal adequat a l'espai en concret i serà aquí on veritablement es concretaran qüestions més puntuals pel que fa a la gestió del massís.

Els promotors del Pla Especial (òbviament, **Les Gavarres** -tot i ésser considerada una àrea preferent pel que fa a la protecció- no compta encara amb un Pla Especial) poden ser "la Generalitat i les entitats locals amb competències urbanístiques, sempre que els espais siguin inclosos en els seus respectius àmbits administratius. "Perquè un pla especial sigui aprovat (el govern de la Generalitat és qui en té les competències) caldrà el respectiu informe per part dels ajuntaments afectats (els que no siguin promotors del Pla Especial), el Consell de Protecció de la Natura i el Centre de la Propietat Forestal. A més "seran preceptius els informes dels Departaments de Política Territorial i Obres Públiques i d'Agricultura, Ramaderia i Pesca i els altres establerts per la normativa vigent."

Finalment, cal assenyalar aquelles espècies que per la seva singularitat han merescut el qualificatiu d'especialment protegides. En el cas de **Les Gavarres** s'assenyala el *cistus ladaniferus* (varietat de ladan), l'*adenocarpus telonensis* (ginestell), la *teline linifolia* (ginestell de fulla estreta) i el *galium scabrum* (espunyidera).

LA NACIONAL II DEMANA DRET DE PAS

La variant de Girona ha portat de cap a mitja província. Ara ja és un fet, malgrat que avui ja comença a ser necessari un projecte de futur més enllà del 2000. Així es manifestà el ministre Josep Borrell el dia de la inauguració, el qual digué que la variant de la N-II no soluciona el tràfic del futur sinó el de fa cinc anys enrera.

Aquesta gran obra (podem dir-ho així pel respecte que s'ha tingut amb el medi ambient) és d'un cost elevat (uns prop de 10.000 milions de pessetes) i d'execució complexa. Una obra polèmica utilitzada per diferents entitats per atacar interessos partidistes, però indiscutiblement necessària per descongestionar la ciutat de Girona. En honor al resultat es pot dir sense cap mena de dubte que és la millor situació per l'actual Nacional II, perquè podem disposar d'una comunicació que fins el 27 de març de 1993 no teníem.

També podem dir de pas, que nosaltres som els grans beneficiats d'aquesta variant est. Els quartencs tenim la sort d'una comunicació immillorable amb dos accessos, un a la carretera direcció l'autopista i l'altre a la carretera dels Àngels, la qual cosa permet als veïns del municipi de Quart una gran mobilitat i un ràpid accés a poblacions com Banyoles, La Bisbal o Figueres.

La variant recent estrenada té una longitud exacta de 16.886,78 m, els seus primers 7,0 km. s'inicien a Fornells de la Selva i discorren per una zona plana, atravesant part del nostre municipi, just en el moment que passa paral·lelament al riu Onyar, la qual cosa ha obligat a executar un desviament del seu curs.

Un cop creuat el riu, la variant puja per la falda de les Gavarres, lloc on deixa el nostre terme i s'interna a la vall de Sant Daniel, zona de protecció paisatgística (que ha sigut defensat amb èxit pels ecologistes, gràcies a ells que han contribuït a fer una obra perfecta, i és d'esperar que en pocs anys sigui tan verd com tots desitgem). En aquesta



Moment de la inauguració de la variant, el passat dia 27 de març.

zona es troben importants viaductes i túnels artificials amb l'objectiu de minimitzar l'impacte ambiental de la carretera.

Des d'aquí, el traçat discorre en descens paral·lel al torrent de les Mines, en el seu marge esquerre, fins creuar amb un viaducte el riu Ter, el FFCC i la carretera C-255 de Palamós.

Un cop creuat el riu, la variant continua pel marge dret de Sant Julià de Ramis, zona relativament plana fins enllaçar amb l'antic traçat de la Nacional, just per sota el pont de l'autopista abans d'entrar a Medinyà.

Hem de dir que el resultat envers el medi ha estat acurat i crec que en no massa temps podrem gaudir d'un paisatge paradisiàc en el qual milers de gironins, (alguns contraris), mai havien estat.

No obstant això, s'ha de reconèixer que també té defectes. No disposa d'arcens amples i per tant hi ha el perill de que quedi bloquejada en el cas de que un camió tingui una avaria. Si és un cotxe no bloqueja però complica el tràfic i és un autèntic risc d'accidents.

Els que encara no estiguin convençuts de la variant est, en el

futur quan estiguin farts de travessar semàfors o utilitzant l'autopista, potser llavors per casualitat algun dia se'ls escapi el comentari: "És una gran obra i la millor opció per tenir Girona i la seva àrea d'influència ben comunicada".

JOSEP M.ª PERA



El ministre Borrell, i a dalt els manifestants anti-variant.

ELS ABOCAMENTS DE MAI ACABAR



No és la primera vegada que des d'aquestes planes hem de retreure la manca de civisme que mostra part de la societat en relació als abocaments incontrolats. Massa sovint veiem encara pilons de deixalles, runes o trastos vells i fets malbé en boscos, rius, camps, etc. embrutant-los i degradant la natura. Costa d'entendre que encara avui dia hi hagi persones desaprensives que, tot i sabent que existeixen uns serveis municipals gratuïts de recollida de trastos, runes o vidres, segueixin llençant-los en zones no autoritzades.

El municipi de Quart, per les seves característiques, pateix de anera continuada aquests tipus d'abocaments incontrolats. Això comporta que els operaris municipals hagin de recollir cada mes gran quantitat de deixalles dels boscos de l'entorn, rius, cunetes i altres indrets amb la despesa suplementària que això suposa.

Un cop més, doncs, volem demanar la col.laboració de cada un dels habitants del municipi perquè comuniquin a les Oficines Municipals qualsevol dada ja sigui la matrícula del vehicle o alguna altra característica, que pugui identificar als causants d'aquest gamberrisme i poder denunciar-los amb totes les de la llei.

PROU PINTADES

Tot passejant pel poble de Quart hem pogut observar que en algunes parets d'edificis i tanques hi ha pintats amb spray diferents escrits que expressen una opinió personal, una protesta o una simple frase enginyosa.

És el que anomenem "graffittis".

Independentment del contingut dels escrits i respectant les opinions dels autors, el que volem denunciar és la mala educació que demostren les persones que en són els autors i responsables. Aquestes pintades atenten no només contra l'ètica de les persones sinó sobretot contra l'estètica de les coses.

El que aconseguen només és embrutar les parets i causar una mala imatge dels espais públics. No és fàcil netejar després les pintades i té un cost elevat que haurem de sufragar entre tots. Per això convé fer una crida perquè els brètols que s'hi dediquen prenguin consciència del seu comportament incívic i aprenguin que el respecte envers allò que ens pertany a tots és una de les normes d'urbanitat més elemental.

Segurament, però, que per si mateixos els costarà de veure que les pintades no porten enlloc. Per això és convenient que tots plegats quan tinguem l'oportunitat d'enxampar a uns d'aquests "pintors" en plena tasca siguem



capaços d'amonestar-lo o si més no que posem en coneixement dels responsables públics la seva identitat personal, no com a acte pròpiament de denúncia sinó com a simple col.laboració per poder posar fil a l'agulla i prendre les mesures que calguin per fer desaparèixer aquests "pintors de secà".

LA MARXA 100 KM. COSTA BRAVA - GIRONA

El passat dia 7 de març es va celebrar la competició "VI 100 Km. Costa Brava-Girona", una marxa atlètica que ja s'està consolidant com una de les més importants proves esportives de les comarques gironines.

La marxa, en el seu recorregut de 100 km. travessa moltes i importants localitats i entre elles, el municipi de Quart, on l'Ajuntament col.labora en l'organització amb tota la il.lusió, encara que amb mitjans modestos, perquè tots els participants se sentin ben acollits quan passin per les nostres contrades i en guardin un bon record.

El guanyador de l'edició d'enguany en la categoria masculina del campionat estatal va ser l'atleta Manuel Murillo amb un temps de 6 hores, 52 minuts. Manel Granados va ser el primer gironí classificat i va ser proclamat campió gironí de la modalitat.

Cal destacar que tots els atletes van participar amb un elevat sentit esportiu i amb un entusiasme encoratjador que engresca a tornar a posar en funcionament l'engranatge organitzador pel proper any. També volem destacar la bona resposta de la gent de Quart durant el pas de la marxa ja que els seus aplaudiments i senyals d'aprovació són una bona mostra de l'acceptació popular de la prova.



I.^a MITJA-MARATÓ DEL MONTNEGRE

El dissabte dia 8 de maig, a les 5 de la tarda es donarà la sortida a la Primera Mitja-marató del Montnegre.

La distància exacta d'una mitja-marató és de 21.097 mts., és a dir, la meitat dels 42.195 mts. que comprén una marató completa. Aquesta distància, per a ésser homologada, ha de medir-se amb precisió pel recorregut més curt possible, tallant tots els revolts dels camins i carreteres. Es permet un error màxim de 21 mts. (el 0'1%).

S'ha confeccionat un plànol del perfil altimètric, en el que s'hi reflecteixen les altures sobre el nivell del mar de tot l'itinerari. En el nostre cas, el punt més alt està a 410 mts. i el més baix a 105 mts.

Pocs llocs reuneixen les especials característiques de bellesa paisatgística, ambient net i tranquil.litat de la zona del Montnegre; això, junt amb la facilitat de comunicació ha estat la principal raó que ens ha mogut per a elegir aquest lloc privilegiat de la naturalesa com a marc de la

carrera. Se'n presenta una magnífica oportunitat per a conèixer millor i donar a conèixer aquesta zona situada en la seva major part dintre del terme municipal de Quart i del municipi veí de Sant Sadurn de l'Heura.

Aquesta prova atlètica neix amb la vocació de poder repetir-la cada any, fomentant així l'esperit esportiu i l'afició a l'atletisme de fons entre el jovent del nostre poble.

Tenim la intenció d'organitzar aquesta prova com a homenatge a la persona que durant l'any hagi treballat més en pro de l'atletisme a Catalunya. En aquesta primera edició, la persona escollida ha estat l'Isidre Verdún, Director d'Organització dels 100 Qms. Costa Brava-Girona.

El recorregut de la carrera serà el següent.

Sortida a la carretera de Montnegre, 400 mts. abans de l'Hostal del Peix; encreuament de Sant Mateu (Qm. 0'900); Parròquia de Sant Mateu (Qm. 1'900); Can Jeroni Serra (Qm. 3'800); Santa Pelaia (Qm. 6'100); Santa Àgueda

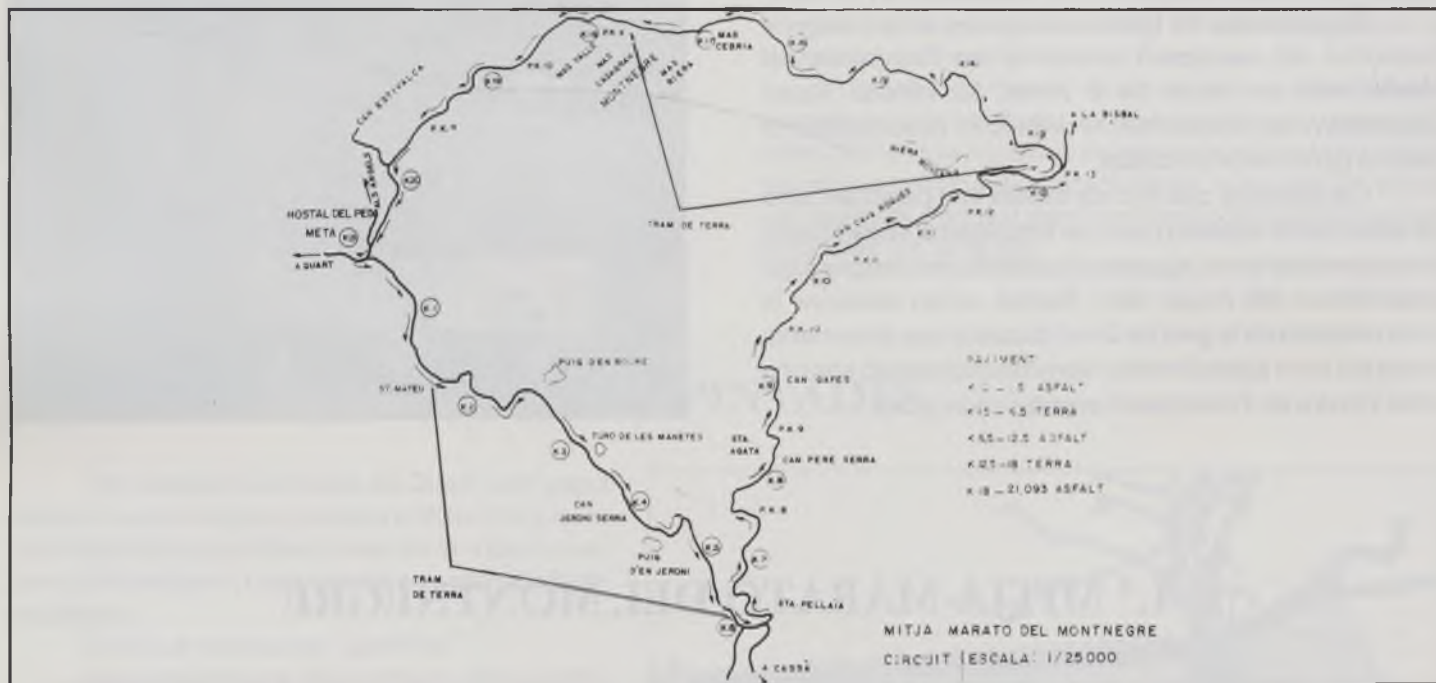
(Qm. 8'600); Can Cabarroques (Qm. 10'500); encreuament al Qm. 13 de la carretera Cassà-La Bisbal que és el punt de nivell inferior, on comença la pujada cap a Montnegre (Qm. 12'500); Mas Nadal (Qm. 16); Mas Riera (Qm. 17); Can Estivalca (Qm. 19'500); encreuament camí dels Àngels (Qm. 20'500) i finalitza a l'Hostal del Peix (Qm. 21'097)

Esperem que la gent del nostre poble pugui passar una tarda agradable, contemplant aquesta bonica carrera

i animant als esforzats atletes.

El tràfic de vehicles estarà restringit durant el temps de la competició, per lo que recomanem que les persones interessades en presenciar la carrera es situin als llocs que escolleixin, amb anterioritat al pas dels corredors. A manera d'orientació donarem el temps estimat de pas pels diferents punts:

LLOC	PAS 1r.	PAS ÚLTIM
St. Mateu	17 h. 6 min.	17 h. 12 min.
Can Jeroni Serra	17 h. 13 min.	17 h. 30 min.
Santa Pelaia	17 h. 20 min.	17 h. 45 min.
Encreuament km. 13	17 h. 38 min.	18 h. 15 min.
Sta. M. ^a de Montnegre	18 h. 5 min.	19 h. 25 min.
Arribada	18 h. 15 min.	20 h.



UNIÓ ESPORTIVA QUART

La temporada 92-93 de futbol es troba ja de ple en la seva recta final en totes les seves categories, pel que respecta a la U.E. Quart.

I, per cert, amb molt bones perspectives pels diferents equips fins el punt que al moment d'escriure aquestes ratlles els infantils, cadets i juvenils tenen moltes possibilitats d'accedir al 1r. lloc de la classificació. D'altra part els més menuts han consolidat totalment la categoria preferent tinguent en compte que molts nens és el 1r. any que competeixen.

Idèntica situació està passant l'equip de 2.^a Categoria Regional en la seva 1.^a temporada a la categoria. Els

encontres que resten per acabar el campionat semblen, en principi, força assequibles per als nostres jugadors i això donada la còmoda situació de l'equip també ens acostaria als llocs privilegiats del grup.

Ens cal esperar la propera edició de "Celrà" per fer un balanç més exhaustiu de la temporada encara que per la trajectòria actual podem adelantar que serà positiu.

Gràcies a tots els socis i simpatitzants per la seva col.laboració.

LA JUNTA



Aquesta secció pretén recollir l'opinió de tots els habitants del municipi. Cartes amb problemes, idees noves, suggeriments. Sabem que quan es fa una cosa no es fa bé per a tothom i nosaltres voldríem trobar el sistema perquè això fos possible.

Les vostres cartes es poden adreçar a l'Ajuntament. Apartat Correu Obert, Celrà. Es prega no siguin més llargues d'una plana de foli.

Permítame, Sr. Director, y sobre ciertos extremos publicados por "Associació d'Amics de les Gavarres i Ardenya", secció: Natura i Vida, pàgina 21, a quien agradezco mucho multitud de datos sumamente interesantes, comentar:

Aceptando que Quart proceda de "Quartum" porque no creer que estos latinos se estaban refiriendo a un cuarto de hora para indicarnos el tiempo empleado en llegar y no precisamente desde Gerona sinó desde el Castellar de la Selva o Llambillas o Palol d'Oñar o porqué no desde La Creueta?... Eran, sin duda, estos antiguos expertos en medidas marinas, pero ciertamente no menos exactos en cronometrar el tiempo reloj en mano, que diríamos hoy y siempre, eso sí, rio arriba o rio abajo, en este caso el Oñar, sus descubrimientos o conquistas...

Continuo pàgina arriba... Montnegre... Sant Mateu... Ustedes lo tienen claro y yo desde esta excepcional atalaya lo veo "clarísimo", pero y si por casualidad algún profano no lo entendiera, hemos de decir rotundamente que Montnegre existió, no sé cuando, antes que Sant Mateu y que seguramente este pequeño valle que separa ambas poblaciones fué durante muchos años un verdadero "non plus ultra". Montnegre, en sus principios, huele a Sant Sadurní, Cruilles y sobretudo a La Bisbal, con su brillante industria cerámica... San Mateo tiene sabor a Gironès-La Selva, con mando y ordeno, sin duda, de Cassá, centro predilecto en Europa y casi único en el mundo, en la industria del "Suro" y que necesáriamente había de arrastrar, durante esta época, verdaderas cantidades de dinero, mejor dicho de divisas. Es aquí, yo entiendo, donde se construyen toda clase de caminos e incluso la mayoría de estos enormes "masos", segunda residencia del burgués-explotador, verdadero parque móvil de carros y carretas y que con un jefe o encargado o manso-obrero al frente de unas cuadrillas de semi-esclavos arrasó hasta el mas hondo barranco de estas vírgenes montañas. Existe en uno de estos "masos", y bién bién en el mismísimo vértice del ángulo formado por su pared sur y su pared este, y a la misma altura, dos típicas ventanas que para un técnico sería una base sólida para saber la época en que nos movemos y para un curioso, como yo, un inacabable tema de usos y costumbres de aquellos tiempos...

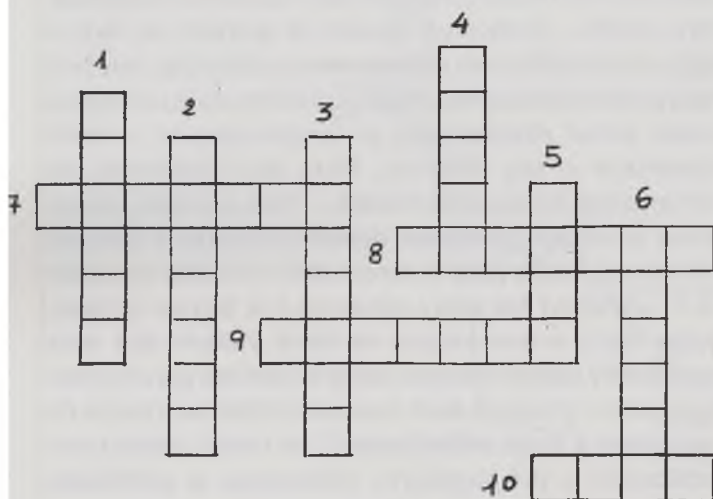
Tumbas, cementerios, purgatorios... Que casualidad que no haya ningún cielo! Solamente faltaba algún gallego por el medio para pensar que podíamos estar hablando de

un país de brujas y meigas... Nada más lejos de la realidad. Si por algo se distinguieron los antiguos de todas las razas y clases fué, sin duda, por el amor a su familia y por su veneración y reverencia a sus antepasados o difuntos. Tenemos, para confirmar la teoría, un ejemplo muy claro en la pequeña Ermita de Montnegre. Seguro que antes de empezar la excavación de los cimientos; ya construyeron el muro de contención para ir tirando allí las tierras que arrancarían con el doble objetivo de planear el terreno y sobretudo, y es a lo que voy, de dar sepultura a sus muertos. Así tendrán de fácil abrir la sepultura y los restos se consumirán mucho antes por acumulación de humedad. Otro detalle... Colocan la puerta de entrada de cara al norte, único edificio en semejante circunstancia, muy fácil para evitar malos olores, y bién en el centro de la pared para poder entrar directamente al templo-oratorio o rendir homenaje a sus deudos.. Para que hablemos de cementerios en aquellos fondos.. ¿Has pensado, amigo Riera, máxima autoridad por derecho propio en la zona, en ese otro elemento para la construcción de todas las casas de la comarca? Me estoy refiriendo a la tierra o al barro, mejor dicho a una mezcla de tierra y barro que ellos buscaban y sabien escoger con gran esmero para asentar las piedras. ¿Quieres decir que estos cráteres u hoyos no responden a estas necesidades? Asi mismo tendría una explicación lo del purgatorio, refiriéndose al sufrimiento que tanto hombres como animales tendrían para arrastrar aquellos carros cargados, y no ciertamente carros, como los que nosotros conocimos, con rodamientos de bolas de acero sinó seguramente de madera contra madera.

Comenzaba refiriéndome al significado de Quart a mi modo de entener, y termino intentando descifrar la etimología de Montnegre... Montenegro... o, digo yo, Monte de Negros... Fenicios, Griegos, Árabes o Romanos... en fin, padres de la criatura, al referiros al nombre, os recordaba la negrura de la vegetación, a la fosquedad de sus piedras o a ese conjunto de hombres y mujeres sacrificados, que más tarde y por su negro trabajo llamaríamos carboneros? Hombres y mujeres, que tanto calor y bienestar repartieron durante tantas generaciones y que solo recibieron frialdad y holocausto de todos sus semejantes. A ellos desde aquí nuestro más profundo reconocimiento. Gracias...

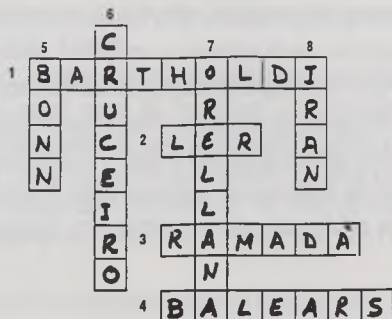
ENCREUATS

- 1.- Greixó.
- 2.- País, on la unitat monetària es el dong.
- 3.- Primera dona de la mitologia grega.
- 4.- Beguda rusa d'una forta graduació alcohòlica.
- 5.- Cadascuna de les voltes que fa una corda o una vela enrotllada.
- 6.- Animal fabulós, amb bust de dona i cos de lleó. Originari d'Egipte, símbol de la reialesa.
- 7.- Boira molt tènua, que se sol formar en temps de calma i de calor, i que enterboleix l'aire.
- 8.- Nen petit.
- 9.- Unitat monetària de Nicaragua.
- 10.- El marquès de Queenberry establí les primeres regles d'aquest esport.



SOLUCIONS AL NÚMERO ANTERIOR

Encreuats



POESIA

"Estic sola..."

Estic sola durant la nit,
a la vora del mar,
on la lluna,
reflectida en els meus ulls,
em fa somiar.

Les llums de la ciutat
es veuen allà,
lluny d'on sóc, on estic.
Aquí, sola, sense ningú,
pensant només en trobar,
un dia, la llibertat.
I poder volar
molt lluny d'aquí,
a un altre lloc,
a una altra ciutat.
Estic sola durant la nit,
a la vora del mar,
on la lluna,
reflectida en els meus ulls,
em fa somiar.

Vicki Jiménez Blanca
15 anys.

El nen

El que els vull explicar pot semblar de poetes,
però no és poesia.

L'altra nit quan sortia de classe de català,
juntament amb els companys de curset nocturn,
vaig presenciar una escena
que té quelcom d'especial.

Pel mig del carrer caminava un nen preciós,
d'ulls negres i ninetes blanques
que enlluernava la nit fosca del carrer.

El petit infant despreocupat
de què el pare li manés la pressa
per anar a casa seva
caminava talòs però eixerit.

El nen de curta edat,
ens mirava bocabadat,
sense entendre potser,
que tothom se'l mirés amb cara de tendresa.

O per ser de pell com les olives madures?

Mirant-lo he pensat,
que d'aquí a pocs anys serà ell
qui mirarà al nen i anirà a classes de català.

en PIR

RELACIÓ EXPOSITORS

IV FIRA DE TERRISSA CATALANA

ENTRADA A LA FIRA

EXPOSITORS	POBLACIÓ
1.- ROVIRA, GERMANS	Esparraguera
2.- CERÀMIQUES SAMBOLA	Verdú
3.- TOTXOS ISABEL BUSQUETA	Terrassa
4.- ELISA REBULL	Les Borges Blanques
5.- TERRISSERIA ROCA SOLER, S.C.P.	Verdú
6.- CERÀMIQUES EL PLA	La Bisbal
7.- JOAN PALAHÍ MARCÓ	Quart
8.- TERRISSERIA CAPDEVILA	Sant Julià Vilatorrada
9.- AJUNTAMENT DE BREDÀ	
10.- LA MUFLA	La Bisbal
11.- GANI, CERAMISTA	La Bisbal
12.- CERÀMICA GRANÉ	St. Feliu de Llobregat
13.- REFRAFOC, S.L.	Breda
14.- CERÀMICA BECERRA	Vallirana
15.- JOAN AVANTE	Miravet
16.- CERÀMICA SIERRA	La Bisbal
17.- CERÀMICA CAMARÓ	Capellades
18.- RAJOLERIA J. QUINTANA	Llambilles
19.- CERÀMICA ARTESANA GRAUPERA	Breda
20.- JAUME MARCÓ	Quart
21.- AJUNTAMENT DE QUART	
22.- LA CAIXA	
23.- CAMBRA OFICIAL DE COMERÇ, INDÚSTRIA I NAVEGACIÓ DE GIRONA	
24.- TALLER (DEMOSTRACIÓ DE TREBALLS DE TERRISSA)	
25.- GENERALITAT DE CATALUNYA (Peces Artesans de Quart)	
26.- CERÀMICA D'ARTESANIA YUMA	La Bisbal
27.- DIPUTACIÓ DE GIRONA (TALLER DE CERÀMICA)	
28.- TERRISSERIA ENGINAS	Esparraguera
29.- CERÀMIQUES ARAGALL	Ribes de Freser
30.- BONADONA, S.L.	Quart
31.- CENTRAL COOPERATIVA DE TERRISSERS DE BREDÀ	
32.- CERÀMIQUES AURO	Verdú
33.- JOSEP FONT	Verdú
34.- AJUNTAMENT DE LA BISBAL	
35.- OROBITG-GAT	Verdú
36.- TERRISSERIA J. MESTRES	Quart
37.- HERAS COLOMÉ, CERAMISTA	Serra de Daró
38.- CERÀMICA A. MAJÓ	Breda
39.- CERÀMIQUES JESÚS PRATS	Quart
40.- LA RIOJA - COMUNITAT CONVIDADA A LA FIRA	
ALFARERIA A. NAVARRO	Navarrete
41.- CERÀMICA MATEO PALOMERO	
42.- ARTESANIA DE LA CERÀMICA L'ORENETA	Olot
43.- CERÀMICA ECHEVARRIA	St. Feliu de Llobregat
RÀDIO QUART	
BAR (ESCOLA STA. MARGARIDA - QUART)	

ENTRADA A LA FIRA

ENTITATS ORGANITZADORES:

- Ajuntament de Quart
- Associació de Terrissaires Artesans de Quart

INSTITUCIONS COL.LABORADORES:

- Generalitat de Catalunya
- Departament d'Indústria i Energia
- Centre d'Informació i Desenvolupament Empresarial
- CIDEM Subdirecció d'Artesania
- Diputació de Girona
- Cambra de Comerç, Indústria i Navegació de Girona
- Consell Comarcal del Gironès
- Patronat de Turisme Costa Brava. Girona
- Ministerio de Industria, Comercio y Turismo
- Hipercor
- Unimat S.A. (Materials per a la construcció)

COMITÈ ORGANITZADOR

IV FIRA DE TERRISSA CATALANA:

- Sr. Pere Cabarrocas i Sitjes
- Sr. Valentí Prats i Palomo
- Sr. Josep Ma. Giralt i Vidal
- Sr. Joan Ferrer i Santaló
- Sr. Josep Mestres i Gumbau
- Sr. Josep Ma. Pera i Vargas
- Sr. Jesús Prats i Saura
- Sr. Joan Palahí i Marcó
- Sr. Jaume Marcó i Cambó
- Sr. Antoni Mora i Valls
- Sr. Joan Quintana i Vidal



QUART

IV FIRA DE TERRISSA CATALANA
Dies 30 d'abril, 1 i 2 de maig de 1993