

EL CARRILET

CASTELL-PLATJA D'ARO / SANT FELIU DE GUÍXOLS / SANTA CRISTINA D'ARO

Núm. 18 - ABRIL-MAIG - 150 PTA

L'IMPACTE DELS
CAMPS DE GOLF

JOSEP VICENTE
ENTREVISTA MARZO-MART

PALAMÓS C.F.:
UN VEÍ DE PRIMERA



EL CASINO DELS NOIS: CENT ANYS



AGIENA

ASSOCIACIÓ GUIXOLENCA D'EMPRESES NÀUTIQUES

Telèfon (972) 32 56 89
SANT FELIU DE GUÍXOLS

El plaer de viure la mar



Aquest any de 1990 és especialment delicat pel que respecte a la manca d'aigua generalitzada a tot el país. Si en els mesos que resten per arribar a l'estiu les pluges no són importants, ens trobarem en el nostre cas, amb conseqüències dramàtiques pel que fa al subministrament d'aigua potable a una població la mitjana de la qual puja fins a prop de 300.000 persones els mesos de ple estiu.

Amb prou feines hem deixat enrera l'hivern i la Generalitat ja ha adoptat mesures dràstiques en aquest aspecte per tal de garantir al màxim l'ús de l'aigua per al consum: possibilitat de restriccions i expropiacions de recursos hidràulics per dedicar-los al consum humà en lloc d'altres usos com l'industrial i l'agrícola.

Aquest toc d'alarma que comença a escampar-se per tot el Principat s'afegeix a la no gaire bona perspectiva que tenim a la Vall d'Aro i Sant Feliu.

Per una banda, no podrem comptar a curt termini amb l'aigua del Pasteral, ja que, segons va anunciar el Consorci de la Costa Brava, el projecte de portada d'aigües no començarà fins a finals d'aquest any i, per tant, s'haurà de prescindir d'aquests recursos, de moment.

D'altra banda, l'explotació dels pous ha anat augmentant cada vegada més degut a la creixent demanda dels darrers anys.

Si a tot això hi afegim el problema que suposarà la construcció de la nova fase del port nàutic que arriba fins a la carretera amb el conseqüent perill de salinització de l'aqüífer proper i en el qual hi treballen alguns dels pous amb més capacitat, tindrem un factor més en contra a l'hora d'atraure turistes que ni l'elitisme del club nàutic podrà contrarestar.

Cal doncs, actuar amb molta cura. Segurament hi haurà restriccions d'aigua. Els ciutadans hauran de col·laborar però les autoritats hauran d'ajustar al màxim les possibilitats de tenir aigua fins l'últim minut. En són conscients?

EL CARRILET

Membre de l'ASSOCIACIÓ CATALANA DE PREMSA COMARCAL

EL CARRILET no es fa responsable necessàriament de l'opinió que expressin els articles signats. Es permet la reproducció total o parcial dels articles, esmentant-ne la procedència.

COL·LECTIU DE REDACCIÓ

Pere Barreda, Cecilio Blanco, Salvador Calabuig, Àngel Jiménez, Enric estarli, Fina Juanals, Josep Mir, Montse Puig, Manolo Santos.

COL·LABORADORS

Josep Francès, Josep Antoni Pujol, Berto Turuguet, Josep Vicente, Rafael Rodríguez, Xevi, Emili Riera, Josep Maria Bas, Alfons Tauler, José Antonio Donaire.

FOTOS: Enric Estarli, Foto FLASH, Jaume Ramot, Fotos CUCHI-CUCHI, Foto ESPLAI

DISSENY PORTADA: Mariano Ferré

DISSENY: Xavi Amat

Dipòsit legal: GI-292-87

Grup Cultural "EL CARRILET" - Apartat 107 - 17250 PLATJA D'ARO

FOTOCOMPOSICIÓ I IMPRESSIÓ:

GRÀFIQUES **CURBET** - Girona

4

L'impacte ecològic dels camps de golf

7

Presentació de la nova etapa del Carrilet

8

El casino dels nois

10

Informació municipal

12

El somriure del gravador

15

Assemblea premsa comarcal

16

Festival de la pau a Vilartagues

19

Carnaval 90

23

Natura

24

Els comptes de Sant Feliu

27

Xevil·lusions

28

Crònica de 60 dies

32

La festa de Sant Isidre

34

Esports

36

Localidades

37

Vagó de cua

L'IMPACTE ECOLÒGIC DELS CAMPS DE GOLF I EL NOSTRE TURISME

Els mitjans de comunicació reproduïen pel febrer d'aquest any les declaracions del conseller Lluís Alegre sobre les perspectives del turisme català per a la dècada dels 90. D'entre altres mesures, la conselleria es proposa triplicar l'oferta de camps de golf en el curt espai de dos anys. Un percentatge gens menyspreable d'aquesta oferta es concentra en l'Empordà: actualment, hom pot constatar la presència d'uns deu camps, els mateixos que a tota la comunitat valenciana, un important focus d'atracció turística.

La voluntat d'incrementar el nombre de camps de golf forma part d'una política turística molt més àmplia: la tendència cap a una oferta qualitativa. Els indicadors semblen intuir els primers símptomes d'estancament del turisme de masses —quantitatiu—, fet que ha derivat en un interès pel turisme elitista —qualitatiu—. El canvi d'un model per altre no està exempt de friccions que comportaran, sens dubte, un impacte econòmic de difícil avaluació. Però no és aquest l'objecte d'aquest escrit. Ens preocupa un impacte més evident: els perjudicis ecològics.

Generalment, s'ha assimilat d'una forma molt reduccionista el turisme de masses amb desequilibris ecològics en contraposició a un turisme elitista més respectuós amb l'entorn. I res no és més allunyat de la realitat. En el tema concret dels camps de golf, s'han aixecat les primeres veus al Japó, on la pràctica d'aquest esport és molt comuna. Un estudi del professor Yakahawa ha demostrat que la proliferació dels camps de golf suposa un gran perjudici a la capa edàfica, detectant els primers indicadors de desertit-

zació local. El ministre de turisme japonès, Ryoza Tagawa, ha optat per estimular els desplaçaments als països occidentals per descongestionar l'oferta interior.

A Catalunya, encara no ha sortit a la llum cap escrit sobre els riscos mediambientals del golf, tot i que en tenim constància de la preparació de dos articles al respecte en els propers mesos.

Les deficiències bibliogràfiques així com la diversitat de riscos, d'acord amb el medi receptor, dificulten en gran mesura una avaluació dels possibles impactes. Tanmateix, hom pot establir uns trets generals, presents en qualsevol àmbit.

La transformació més òbvia és la desaparició de la fauna i de la flora autòctona. Els estrats arboris són substituïts per grans extensions de vegetació herbàcia. Un canvi sobtat en les formes vegetals implica una reestructuració de la fauna i altres alteracions importants en la cadena tròfica. Minven els animals subterranis, imprescindibles per al sosteniment del sòl. D'altra banda, les àrees més febles de l'herba respecte a les formes arbòries comporten igualment una major vulnerabilitat de la capa edàfica.

Els sòls dels camps de golf tenen, doncs, tendència a ésser particularment prims. La compactació produïda pel reg d'aspersió i el trànsit pels "greens" (carrers) tenen una incidència menor. Hom desaconsella la ubicació dels camps en els terrenys muntanyencs pel risc d'erosió que es genera en desaparèixer l'efecte protector de les arrels dels arbres. És aquest el cas



del camp de golf Mas Nou, situat en un lloc poc afortunat.

L'ús constant de productes químics (adobs i pesticides, bàsicament) impliquen un risc elevat de contaminació dels aqüífers. Al municipi de Santa Cristina d'Aro, aquest procés és particularment perillós per dues causes addicionals. D'una banda, la presència d'una horticultura intensiva que utilitza igualment fertilitzant i pesticides i —en conseqüència— accentua el risc de contaminació. A més, la sobreexplotació de les aigües subterrànies, sobretot al període estival, apropa al consum humà aquests productes nocius.

El manteniment de la gespa del camp comporta també una aportació important d'aigua, generalment per aspersió. La sobreacumulació d'aigua és difícilment assimilable pel sòl que, d'altra banda, s'ha vist afectat per la compactació de la seva capa superior. L'aportació hídrica s'evapora en percentatges molt elevats —fins a 75%, segons estimacions de Miquel Salgot— particularment evidents en període estival. L'increment de vapor d'aigua a nivell local pot incidir en la formació de microclimes, sempre de molt difícil avaluació.

Ens afanyem a constatar que un camp de golf no sempre és sinònim de perjudici al medi. El camp d'Augusta, a Estats Units, és un excel·lent exemple. Dissenyat a la dècada dels 30 per Alister Mackenzie, en un antic paradís de l'horticultura, es caracteritza per un mínim deteriorament del sòl i pel control sever a l'accés del camp.





La situació de Santa Cristina no ens permet l'optimisme. S'hi han emplaçat dos camps de golf i un de pràctiques. N'hi ha en projecte dos més. Amb característiques similars, s'ha instal·lat un club d'hípica. Aquesta sobreacumulació d'esports que necessiten de grans espais conviu, com abans hem

dit, amb una horticultura intensiva al llit del Ridaura. Les alteracions de la capa edàfica i el risc de contaminació són particularment elevats.

El turisme de la Costa Brava s'ha caracteritzat per una manca de respecte a l'entorn físic i per un evident desinterès pel conjunt paisatgístic. Els

impactes del turisme als tres nivells (econòmic, cultural i físic) han estat, durant algunes dècades, silencisats. Els efectes positius de l'activitat turística, en un moment en què la resta de l'economia local s'enfonsava, ha creat una consciència col·lectiva que justifica la pujança del turisme a qualsevol preu.

Ha arribat, potser, el moment de trencar aquest mite. Els desequilibris ecològics i paisatgístics comporten a mig termini la pròpia desaparició del fluxe turístic, en perdre el principal reclam: el medi natural.

La davallada del turisme pot ser compensada amb una aposta per l'elitització. Però és igualment important una política del medi natural, entès com el punt de partida del fluxe turístic.

La sobreacumulació de camps de golf a Santa Cristina suposaria, sens dubte, un pas enrera en aquesta dinàmica.

JOSÉ ANTONIO DONAIRE



BANC CATALÀ DE CRÈDIT

Grup BANCO ESPAÑOL DE CRÉDITO

Oficines:

PLATJA D'ARO:

Ctra. Santa Cristina, 13
Telèfons 81 75 58 / 81 75 39 / 81 75 62

CASTELL D'ARO:

Avda. de la Platja, 101
Telèfon 81 74 60 Fax 81 88 12

SANT FELIU DE GUÍXOLS:

Rambla Vidal
Telèfon 32 41 51

CADESBANK

Estem a tot Catalunya

AUTOSERVEI D'ALIMENTACIÓ

Pericay

Carretera Sant Feliu, nº 11
PLATJA D'ARO

GRILL - RESTAURANT BB

OBERT TOT L'ANY

**UN PARELL DE COSTELLES
A LA BRASSA MOLT ÍNTIMES**

DISCO B.B.



PLATJA D'ARO

**LA DISCO AMB
MÉS MARXA!!**

LLAGOSNET

**PRODUCTES DE MANTENIMENT
HOSTELERIA I INDÚSTRIA**

Distribuïdor de



i SPARTAN



Tel. (972) 81 84 70

Ctra. Sta. Cristina - 17250 PLATJA D'ARO - CASTELL D'ARO

INSTALACIONES

SAVA

**LLUM
AIGÜA
CALEFACCIÓ**

Ctra. Sta. Cristina, s/n - Tel. 81 80 13 - PLATJA D'ARO (Girona)

Garaje L. DILMÉ



ctra. Santa Cristina
Telèfon 81 76 88
PLAYA DE ARO

PRESENTACIÓ DE LA NOVA ETAPA DEL CARRILET

El 17 de febrer varem presentar en públic la nova etapa de la revista EL CARRILET, nascuda de la fusió del col·lectiu editor de SETMANA de Sant Feliu i del Grup Cultural el CARRILET que des de fa tres anys s'adreça puntualment als ciutadans de Castell-Platja d'Aro.

A la presentació, que es celebrà al Restaurant del Club Nàutic de Sant Feliu, i a la qual hi assistiren al voltant d'un centenar de persones de diferents àmbits del món cultural i polític ganxó, també hi eren presents els batlles de les tres poblacions que a partir d'ara centraran les informacions del CARRILET: Anicet Clarà, de Castell Platja d'Aro, Enric Roselló, de Santa Cristina i Josep Vicente, de Sant Feliu.

Tots tres coincidiren en animar-nos i en remarcar la importància que pot tenir la nostra fusió periodística en el futur desenvolupament d'aquest "veïnatge triangular".



UN EDIFICI CENTENARI: EL CASINO DELS NOIS DE SANT FELIU



4 SAN FELIÚ DE GUIXOLS
Nuevo Casino "La Constanca"
L. Rolsin, fot. Barcelona

**El Casino dels Nois és una entitat que
compta amb un segle i mig d'existència i
amb un edifici singular i centenari.
Avui aquesta associació recreativa hauria
de sumar a la seva llarga tradició
un projecte de futur, jove i engrescador.
Les escoles de Sant Feliu –Baldiri Reixach,
Cor de Maria, L'Estació i l'Institut de
Batxillerat– treballen en aquest sentit i
preparen diversos treballs de recerca i de
reflexió, a més d'altres actes festius.**

El 1889 –fa més de cent anys, doncs,– els socis del Casino dels Nois comptaven ja amb un edifici propi, com a lloc de trobada que servís alhora d'esbarjo i de cultura.

L'entitat recreativa, però, era molt més antiga, de mitjan segle passat. I no fou tampoc l'única, perquè a Sant Feliu i a la Vall d'Aro existiren –i algunes encara continuen vigents– altres societats semblants. Però només la dels Nois –sense oblidar-nos del Casino dels senyors ni del Castellarenc, ambdós centenaris pel que fa només a l'entitat– ha arribat fins als nostres dies.

Darrera del Casino dels Nois, per tant hi ha una històrica i llarga experiència. Bona part de la vida de la Ciutat i dels guixolencs es va anar desenvolupant, fins fa poc, al seu entorn.

Fa uns quants anys ja que el Casino es constituí en una entitat popular que, a més de promoure l'esbarjo col·lectiu, volgué acollir i difondre l'activitat intel·lectual i el debat polític. Per la qual cosa, preparà moltes i ben diverses activitats culturals. La precària situació de l'ensenyament públic i privat i l'afany de promoció social, a través de la cultura, per part de les capes menestrals de la població guixolencs ho justificaria.

I tot allò, sense una finalitat lucrativa. Cosa que costa, avui, d'entendre, quan el benestar personal i l'obsessió per aconseguir diner estan a l'ordre del dia.

Tot plegat, les activitats culturals i polítiques i el voluntarisme amb què es feien, ha passat a la història. Ens resta, però, un testimoni silenciós: la seva biblioteca.

Molta fama tingueren els balls del Casino, i encara ressonen en el record de molts ganxons i ganxones les melodies i les il·lusions desvetllades pels valsos, boleros... que els permeteren de relacionar-se.

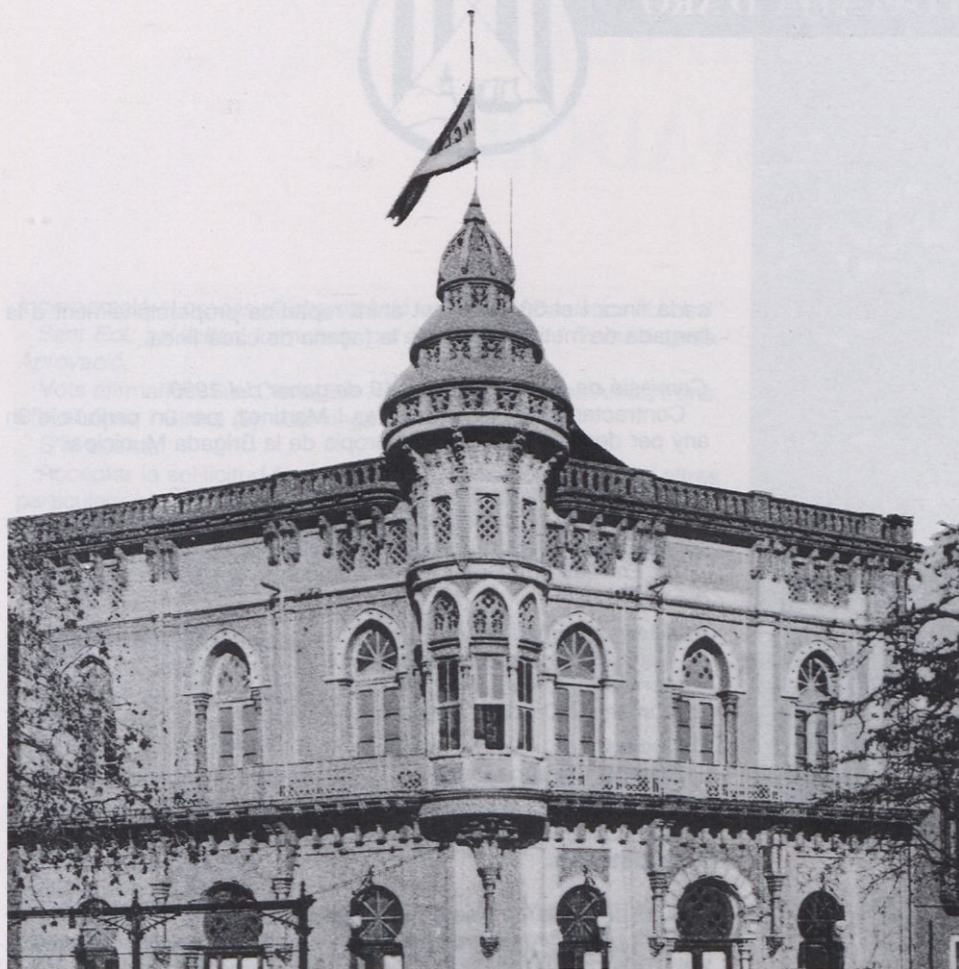
Els socis, omplint la sala del cafè, cada any preparaven els actes de la Festa Major i discutien sobre les qualitats de les orquestres que haurien de tocar a l'envelat. I, esgotats per la discussió, democràticament decidien un programa comú.

Avui ja és una altra cosa. Tot ha canviat tant!

Actualment els socis –no hi ha sòcies!– són 337 que, amb una mòdica quota de 200 pessetes (junt amb la subvenció de l'ajuntament, els diners de les màquines d'atzar i de la terrassa a l'estiu), mantenen ben justet l'edifici –que necessitaria d'una forta inversió– i del local. Tot amb tot, s'hi van fent petites millores, com la de disposar d'una sala per a no fumadors.



SAN FELIU DE GUIXOLS — Rambla Pi y Margall



Els nous socis, ho són a partir dels cinquanta anys. El jovent en passa.

Avui el Casino dels Nois ha de ser la suma d'aquell passat —que avui ens és apassionant de redescobrir— del present, més aviat discret, i —voldríem— d'un projecte de futur.

Les escoles de sant Feliu, a dalt esmentades, han començat a fer tot un treball de recerca que s'encamina a fer conèixer als seus alumnes no solament l'associació del Casino, sinó totes les altres que actualment hi ha al poble.

Probablement, en el proper número del CARRILET, podrem explicar amb molt més detall totes aquestes activitats pedagògiques que duen a terme els nois i noies de Sant Feliu, amb la col·laboració d'alguns mestres i pares.

És d'esperar que d'aquests treballs didàctics, en surti un dia una saba nova i més abundant que regui el teixit associatiu de la nostra Ciutat, nodrint i rejuvenint també el Casino dels Nois.

ÀNGEL JIMÉNEZ

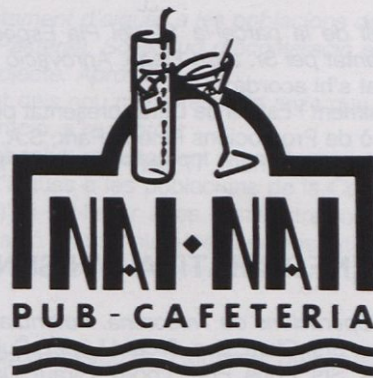


ARO FORJATS S COOP C LTDA

ELECTRICITAT - FONTANERIA
SERRALLERIA - CALEFACCIÓ

c/. Les Sorres, s/n.
Tel. (972) 81 89 91

17853 CASTELL D'ARO (Girona)



Galeries CARILLON / Ctra. Palamós
PLATJA D'ARO
AMBIENT MUSICAL

alta perruqueria masculina
centre de postiseria
manicures



JOHN MARY

Centre comercial EL CARRILLÓN
Tel. 81 78 02 - PLATJA D'ARO
COSTA BRAVA



Tel. 81 81 30

PLATJA D'ARO



**SESSIÓ PLENÀRIA ORDINÀRIA
(9 de gener de 1990)**

**COMISSIÓ INFORMATIVA D'OBRES
I URBANISME**

Projecte d'urbanització de la Unitat d'Actuació T.8 presentat pel Sr. Raimundo Casas Pérez. Aprovació inicial.

Per unanimitat s'hi acorda:
Aprovar inicialment el Projecte d'Urbanització de la Unitat d'Actuació T.8 del sector Treumal.

Projecte d'arranjament lateral de la Ctra. de Santa Cristina a Castell d'Aro. Aprovació inicial.

Vots afirmatius: Srs. Clara, Bas, Ricard López, Pujol, Amat, Pons, Enric López, Giraut i Bassó (9); abstencions, Srs. Duran i Esteva (2).
S'hi acorda:
Aprovar inicialment el projecte d'urbanització de la Carretera de Santa Cristina (GE-662) en el tram comprès entre la Plaça Poeta Sitjà i el carrer de pujada a la Urbanització Can Manel.

Estatuts de la Junta de Compensació de Cim d'Aro. Aprovació definitiva.

Per unanimitat, s'hi acorda:
Aprovar definitivament els Estatuts i Bases d'Actuació de la Junta de Compensació de l'Unitat d'Actuació G.3 "Cim d'Aro".

Estudi de detall de la parcel·la 17 del Pla Especial "Mirador de Treumal", presentat pel Sr. Julio Fiego. Aprovació inicial.

Per unanimitat s'hi acorda:
Aprovar inicialment l'Estudi de Detall presentat pel Sr. Julio Fiego en representació de Promocions Pineda Park, S.A., per l'ordenació de volums de la parcel·la núm. 17 del Pla Parcial "Mirador de Treumal".

COMISSIÓ INFORMATIVA D'HISENDA

Contractació d'operacions de Tresoreria. Autorització.

Vots afirmatius: Srs. Clara, Bas, Ricard López, Pujol, Amat i Bassó (6); vots negatius: Srs. Pons, Enric López, Giraut, Duran i Esteva (5).
Ratificar el Decret d'Alcaldia de data 21 de desembre del 1989, referent a la sol·licitud d'operació de crèdit, amb l'entitat bancària Banco de Crédito Local de España, per import de 200.000 PTA (dos-cents milions de pessetes).

**SESSIÓ PLENÀRIA ORDINÀRIA
(13 de febrer de 1990)**

RATIFICACIONS

Comissió de Govern de data 8 de gener del 1990:

Contractar a la Srta. Anna Lloveras i Agredano, per desenvolupar les funcions d'Assistent Social, amb efectes del dia 1 de gener del 1990.

Prorrogar pel període d'un any el Contracte de Treball per la formació subscrit amb la Sra. Mónica de Andrés Pérez.

Comissió de Govern de data 15 de gener del 1990

Acordar l'ordenació de les Contribucions Especials per finançar les obres d'urbanització del C/ Industrials, i aprovar la determinació del cost previst de les obres, la quantitat a repartir entre els beneficiaris i els criteris de repartiment:

- Determinació del cost: 22.936.081 PTA.
- Quantitat a repartir: 15.088.029 PTA.
- Criteris de repartiment: el 50% del valor de les Contribucions Especials es repartirà proporcionalment a la superfície edificada en

cada finca i el 50% restant anirà repartida proporcionalment a la llargada de metres lineals de la façana de cada finca.

Comissió de Govern de data 19 de gener del 1990

Contractar al Sr. Rafael Torres i Martínez, per un període d'un any per desenvolupar treballs propis de la Brigada Municipal.

Comissió de Govern de data 26 de gener del 1990

Contractar a proposta del Tribunal qualificador de les respectives proves, als senyors que seguidament es relacionen:

1r.: En règim de Dret Laboral Temporal i fins a 31 de desembre del 1990.

Auxiliars administratius

- Joana Hernández i Cosials
- Montserrat Orpina i Argemí
- Montserrat Ordóñez i Malavé

Efectes contracte

- 7 febrer
- 25 de gener
- 7 de febrer

Delineant

- Olympia Obradó i Vidal

12 de febrer

2n.: En règim de Funcionari Interí i fins a 31 de desembre del 1990.

Administratius

- Juan José Martín Prieto

Efectes administratius des de 15 de febrer

15 de febrer

S'adopta la present resolució a la vista de la proposta efectuada pels Tribunals qualificadors de les proves convocades pels Tribunals qualificadors de les proves convocades per a la provisió de les places referenciades, i declarar deserta una plaça d'administratiu d'administració general per no superar la prova cap més aspirant, i una plaça d'aparellador o arquitecte tècnic per manca d'opositors en aquesta prova.

- Grup CDS, vot afirmatiu a la totalitat de ratificacions.
- Grup CiU, abstenció a la totalitat de ratificacions.
- Grup PSC, abstenció a la totalitat de ratificacions.

**COMISSIÓ INFORMATIVA D'OBRES
I URBANISME**

Estudi de Detall per l'ordenació i edificació de la parcel·la situada a la Urbanització Mas Nou i qualificada pel Pla General com a 15 b), promogut pel Sr. Alfons Tops i Helsen. Aprovació inicial.

Es sotmesa a votació la proposta, amb el següent resultat: vots afirmatius, Srs. Clara, Bas, Pujol, Amat, Pons, Enric López i Giraut (7); abstencions, Sr. Esteva (1).

Projecte de subministrament d'aigua potable a la Urbanització "Can Semí" i "Can Manel" -1a. fase-, redactat per la Companyia Gerundenses de Servicios, S.A. Aprovació inicial.

Per unanimitat s'hi acorda:
Aprovar inicialment el projecte de subministrament d'aigua potable a la Urbanització "Can Semí" i "Can Manel", presentat per la Companyia Gerundenses de Servicios, S.A.

Estatuts i Bases d'Actuació de la Junta de Compensació de la Unitat d'Actuació T.8 "Treumal Centre", presentats pels Srs. Josep Ma. Abelló i Boada, en representació de la Sra. Mónica Weltmann Schneider, i el Sr. Frederic Bastida i Aixelà, en representació de Poliandaro, S.A. Aprovació inicial.

Per unanimitat s'hi acorda:
Aprovar inicialment els Estatuts i Bases d'Actuació de la Junta de Compensació de l'Unitat d'Actuació T.8 "Treumal Centre".

Text Refós dels Estatuts de l'Entitat Urbanística de S'Agaró, presentats pels Srs. Jaume Clavell i Ymbern i Enric Jofre i Bertran. Aprovació inicial.

Per unanimitat s'hi acorda:
Aprovar el Text Refós dels Estatuts de l'Entitat Urbanística de S'Agaró.



Incorporació al procés d'urbanització la Unitat Urbanística "U.U. 8" - Sant Pol, sol·licitud formulada pel Sr. Josep Gil i Romà i altres. Aprovació.

Vots afirmatius: Srs. Clara, Bas, Ricard López, Pujol, Amat, Pons, Enric López i Giraut (8); vots negatius: Sr. Esteva (1).

S'hi acorda:

Acceptar la sol·licitud formulada pel Sr. Josep Gil i Romà i altres particulars en relació a incorporar en el procés urbanitzador la Unitat Urbanística "U.U. 8" delimitada pel Pla General al sector Oest de Sant Pol, la delimitació del qual figura grafiada al plànol unit a l'expedient.

Incorporació al procés d'urbanització la Unitat Urbanística "U.U. 4" - "Rambla Castell", sol·licitud formulada pel Sr. Francesc Sagué i Guarro i altres. Aprovació.

S'hi acorda:

Acceptar la sol·licitud formulada pel Sr. Francesc Sagué i Guarro i altres particulars en relació a incorporar en el procés urbanitzador la Unitat Urbanística "U.U. 4" - "Rambla Castell".

COMISSIÓ INFORMATIVA DE GOVERN LOCAL I PARTICIPACIÓ

Central d'autobusos. Cessió de finca, renúncia a la gestió de l'estació, i sol·licitud de subvenció. Aprovació.

Vots afirmatius: Srs. Clara, Bas, Ricard López, Pujol i Amat (5); vots negatius: Srs. Pons, Enric López, Giraut i Esteva (4).

A la vista de l'anterior, la Presidència demana al Sr. Secretari si pot ser aprovada la present proposta, a la qual cosa aquest contesta negativament en requerir-se pel present acord el vot favorable de la majoria absoluta del nombre legal de membres de la Corporació.

Recolzament al Comitè Anti-Nuclear de l'Ametlla de Mar.

Es sotmesa a votació la proposta, amb el següent resultat: vots afirmatius, Srs. Clara, Bas, Ricard López, Pujol i Amat (5); vots negatius: Srs. Pons, Enric López, Giraut i Esteva (4).

Finalment s'hi acorda:

1r.: Exigir del Govern de l'Estat el tancament immediat de Vandellòs I i posterior desmantellament.

2n.: La creació d'una Comissió independent designada per la població afectada que pugui investigar en qualsevol moment el funcionament de les centrals nuclears, al marge dels organismes oficials que en tenen la competència.

3r.: Exigir que es promoguin des d'ara mateix les recerques sobre fonts d'energia alternativa, per substituir l'energia nuclear i arribar al tancament i posterior desmantellament de totes les plantes atòmiques.

Projecte d'abastament d'aigües a les poblacions de la Costa Brava Centre (arteria Pasteral). Sol·licitud d'acceleració en la tramitació i execució del projecte. Aprovació.

Per unanimitat dels nou membres dels onze que legalment componen la Corporació, s'hi acorda:

Manifestar l'absolut recolzament vers l'execució del "Projecte d'abastament d'aigües a les poblacions de la Costa Brava Centre (arteria Pasteral)", i sol·licitar a les Administracions concurrents la màxima acceleració en tots els actes administratius i materials necessaris per executar el referit projecte, donant prioritat a la seva primera fase.

Depuradora d'aigües residuals. Exigència de serveis.

Per unanimitat dels nou membres dels onze que legalment componen la Corporació, s'hi acorda:

1r.: Sol·licitar del Consorci de la Costa Brava que s'efectuïn les gestions administratives i tècniques pertinents per tal d'aconseguir un millor funcionament en el tractament de depuració d'aigua que es practica en les instal·lacions de la depuradora situada en aquest Terme Municipal.



EL SOMRIURE DEL GRAVADOR



—Aquesta fàbrica va ser una troballa, no?

—En certa manera sí. Jo necessitava, necessito espai, físicament per a la meua obra i psicològicament per no sentir-me constrenyit, i la fàbrica era aquí, abandonada, sense gaire esperança. Fa cosa d'un any i mig, jo em vaig trobar amb una mica de diner —després, amb les obres, he vist com n'era de poc— i amb Albert Udaeta, escriptor, adquirirem la casa que, com veus, amb dos cossos sembla que estigui pensada per partir-la.

—Ha de ser una forma de felicitat sentir-se amo de tant d'espai.

—Sí, que ho és, i això em compensa dels problemes que comporta la recuperació de tants —per a mi— metres quadrats. Jo he rodat una mica, la meua mica. Sóc manresà —ara hi tinc,

Una primera part d'aquesta conversa amb Manel Marzo-Mart transcorre a la vella fàbrica de taps que hi ha al carrer del Sol, cantonada Sant Domènec, can "Patxeres" que se'n deia, a Sant Feliu de Guíxols.

El lloc és una meitat de l'edifici que Marzo-Mart adquirí fa uns mesos, un dels cossos en què s'organitza la moderada retòrica constructiva de la fàbrica, situada en una zona central de la ciutat —i no gens cèntrica, sinó que pel contrari és una àrea recollida, quieta, força —massa— abandonada, amb cases de "cos", entre les quals la fàbrica "Patxeres" exerceix un cert —discret protagonisme residual de la "belle époque", de l'esplendor surer—. Més que fàbriques eren grans obradors aquestes baluernes urbanes de Sant Feliu, que en aquest cas tornarà a ser obrador d'aquí un temps, quan Marzo-Mart pugui instal·lar-hi el seu taller, després d'una obra quantiosa en la qual ell fa de manobra a estones.

a Manresa, una exposició que em dóna satisfaccions—, de família treballadora, assalariada, que esperava de mi altra cosa que la inseguretat de l'artista, però que ara n'està contenta. I després d'haver viatjat per diversos països, tot per Europa, i sales d'exposicions diverses (catalanes), als vint-i-dos anys, em poso a viure en la quietud de Tregurà, Camprodon amunt. Per unes circumstàncies personals, connecto amb Basilea i allà hi munto un taller. Vaig i vinc Tregurà-Basilea, sempre dibuixant i pintant, amplio la "meva" Europa i un any després d'haver-me iniciat en el gravat —era el 1972— obtinc una beca Joan March i vaig a París dos anys on aprenc més gravat del mestre J. Friedlaender. El 1979, ara fa onze anys, deixo Tregurà i Basilea i me'n vinc a Sant Feliu; en l'entremig, hi ha més viatges i més coses i ara fa una mica més d'un any i mig com he dit, trobo això, la fàbrica prou gran per sentir-hi una certa llibertat, i prou petita, dins la grandària, com per poder-la "dominar", ampla i íntima alhora. Potser, amb el temps, m'hi faré una cambra, una cuina... Sí, és un acolliment segurament desitjat força temps.

Efectivament: la petitesa aguda de Marzo-Mart fa més gran la fàbrica i la grandària de les tres naus sobreposades fan, en el record tot just d'ahir, l'home, nan, un follet —hauré de parlar més endavant del rostre tan expressiu i viu del gravador— que juga a fer-se la seva casa en el bosc urbà.

Aquest interior que va ser fabril, dins una austeritat com benedictina de parets extenses, té uns tocs que alliberen la imaginació. Fustes de melis incorruptible de color torrat per l'òxid lentísim de tres quarts de segle fan de l'alt sostre-sota-teulada una teoria blanqui-fosca de ratlles estretes i gruixudes, llatges, bigues i jàceres, que alçant el cap, recordarien el Vassarelli primer, els dels blancs i negres; a la façana, a cada costat del dintell de l'entrada, hi ha dues com fornícules petites, cobertes de trencadís de rajoles de colors, com un retallet dels bancs del Parc Güell, i als murs, part de façana i part de darrera, gelosies de rajols que deixaven passar l'aire que eixamorava els taps rentats, disposats, els rajols, en triangles i quadrats, fan ara sedàs a la llum desvagada que entra i es rabeja, pausada, com una meditació, velazquenya... Foren aquestes unes alegries moderades, petits capicis de burgesos fabricants de taps de co-

mençament de segle, que sentiren també la inclinació, instintiva en casos, de marcar llurs propietats amb un cert lèxic constructiu que expressa una tímida cultura en les formes pròpies del fet taper.

—A més, això et permet d'estar, viure a Sant Feliu, un dels teus amors, crec.

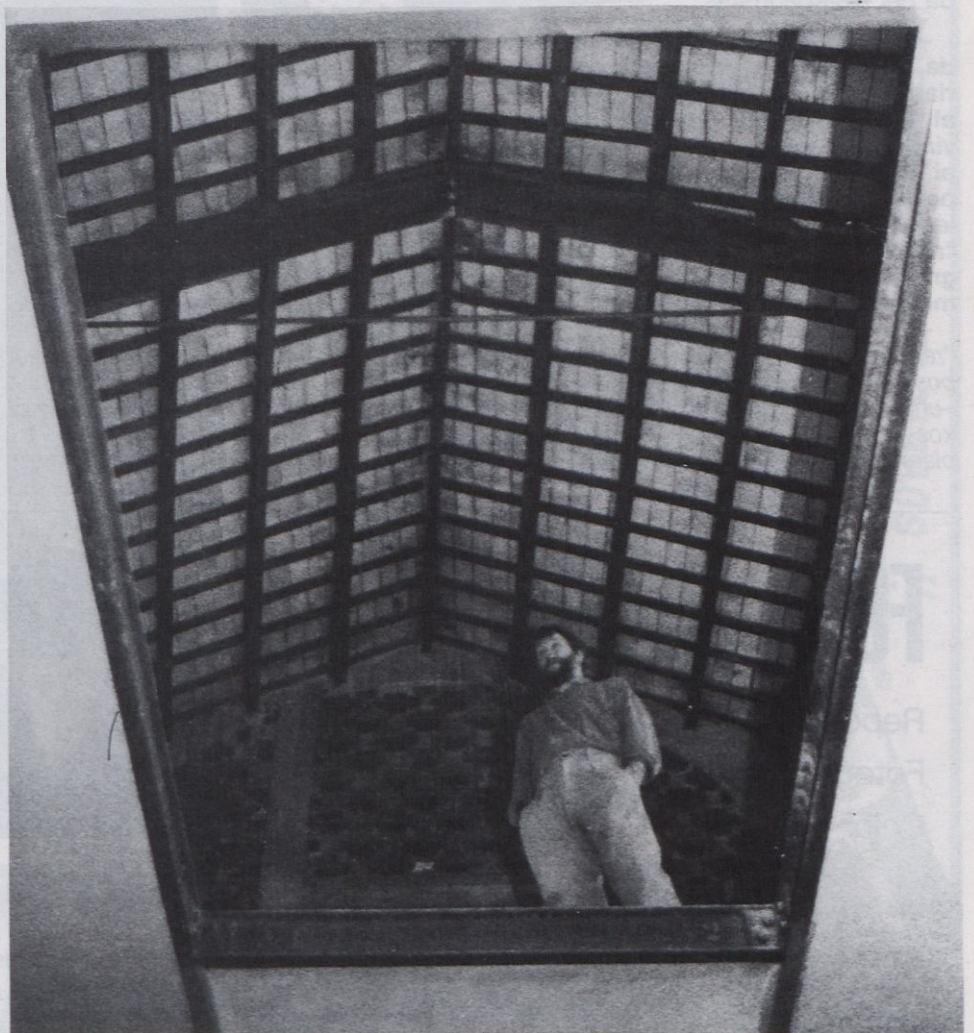
—Sí, Sant Feliu m'agrada: és prou gran i prou petit alhora, com la fàbrica. Aquí, el conjunt urbà, el passeig, el port, Sant Pol, els boscos, són luxes pobres, gratuïts, aquells que són imprescindible al viure. A més Sant Feliu té una tradició de comunicació cultural que hauria de recuperar i crec que pot recuperar-la.

Un pensa que, quan fos possible, el Municipi, l'Ajuntament, hauria de fer un acord amb Manel Marzo-Mart per utilització públic-privada de la fàbrica, ajudant-se recíprocament, la comunitat a l'artista i l'artista a la comunitat.

—Hi ha la bogeria dels dos mesos d'estiu, però la resta, Sant Feliu té estones molt bones, pots estar-hi sol i acompanyat alhora. Tinc la casa a la carretera de Girona i ara això, la fàbrica. S'està ben comunicat i, a més, la SARFA, que surt de davant de casa, em duu i em torna cada setmana ben còmodament a Barcelona, on tinc taller i alumnes. Sí, Sant Feliu està bé, molta gent ho diu.

Jo faig gravat, baix-relleu en medalles i escultura, és a dir, des de l'estampa plana a les tres dimensions. De les arts per visualitzar, o sigui la pintura, el dibuix, el gravat, el relleu i l'escultura —hi ha també la fotografia—, les que jo faig són les que hi entra més proporció d'ofici, en el sentit de manualitat, d'esforç, en simbiosi esforç de l'artista i matèria, que exigeix una "cultura dels materials".

Vaig d'una cosa a l'altra i tot m'agrada: sento l'alquímia dels materials i les eines en el burí, les resines, la planxa



EL SOMRIURE DEL GRAVADOR

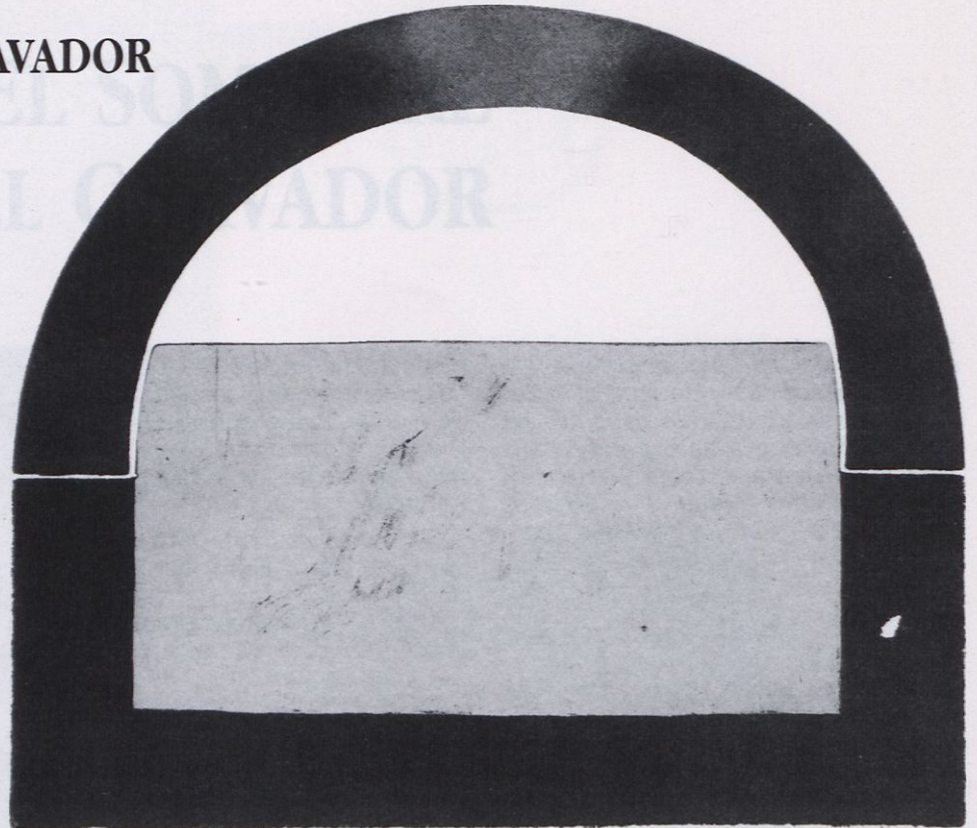
treballada, el paper en passar pel tòrcul amb la tinta, i també la passió de la fosa quan la peça apareix des del motllo... Espero amb el temps poder posar una fornall a la fàbrica i treballar el ferro a l'enclusa...

Sí, l'enclusa que sona-ressona i podria ser un ofici més dels que més agradaren a Salvat Papasseit...

Tinc un catàleg recent de M.M.M. en el que hi ha una fotografia on l'artista treballa un gravat, dret-inclinat sobre la taula, i porta un davantal gruixut que sembla de lona, amb pitet. És aquest vessant menestral de la feina de Marzo-Mart que dóna a la conversa amb ell, —que ara ja no és a la fàbrica, sinó a casa seva— un to planer, no gens intel·lectualitzat. Manel és un menestral que coneix i “conversa” i “negocia” amb àcids, greixos, vernissos, qualitats de paper... La imatge del davantal em recorda el M-M agradós de la cuina —cuinar és també conèixer i “negociar” les viandes amb el foc— i la gran mata d'alfàbrega que té a la casa de la carretera de Girona amb la que fa aquella salsa oliosa i verda tan aromada per als spaghettis...

—Aquesta teva feina d'obra gravada, obra original gravada o obra seriada, com vulguis dir-ne, és a dir, el gravat, sembla tenir un bell pervindre. En certa manera el que per al llibre va significar la impremta i per a la música el disc, en l'“art de les visualitats” ho significa això, la “reproducció d'originals” que és el gravat o la fundició de múltiples en medalles i petites escultures.

—Sí. L'“edició d'originals” —i no la “reproducció d'originals” com tu dius— posa la peça única però multiplicada —una mena de miracle de pans i peixos— a l'abast de molta gent i dóna el plaer del posseir. A Canadà, a Que-



R/A

MANZO MART 89

bec, hi vaig constatar tota una cultura del gravat i a Europa també hi és, l'he viscuda. Això encara no hi és aquí, però hem tingut un dels més grans gravadors de tota la història de l'art, Goya. Un gravador elegantíssim va ser Marià Fortuny. Ara tenim un dels artistes més importants del gravat, Antoni Tàpies; i hi ha molta gent que aprèn i treballa el gravat amb dignitat. Jo voldria ser un d'ells.

De cop, un sent la necessitat d'explicar una mica el rostre, l'expressió de Manel Marzo-Mart: per la conversa hi aleteja constantment el somriure del meu interlocutor, que té un rostre “actiu de somris” gairebé com formant-ne part; hi ha una gentilesa, una alegria, unes formes de persona civilitzada en el posat de l'artista. El somriure, quasi constant, li allarga una mica els ulls rodons i el rostre, també arrodonit. El somriure és la quarta dimensió, l'“intangible” en aquest rostre, discreta-

ment barbut d'infant de quaranta-sis anys que es diu Manel Marzo-Mart.

—No podem confondre el boom especulatiu de l'art amb l'art. El diner corre esperitat i cercar on posar-se, en terrenys, en pintura, on sigui, tot plegat és anècdota, no pas edificant, certament, i no cal donar-li major importància. Cal anar fent...

Què significa l'art en la vida de l'home? És una pregunta fàcil de difícil resposta. El què és indiscutible és que l'art, la creativitat, dóna un sentit diferent al viure la vida. És important: podria servir —hauria de servir— en la desorientació dels valors que suportem...

La tarda ha caigut i Marzo-Mart se'n va. Diu que va al cinema. A fora hi trobarà la visió del mar que tant estima, l'aventura de la intempèrie de l'artista. Ell hi posarà els seus gravats, els seus relleus, les seves escultures. I el seu somriure.

JOSEP VICENTE

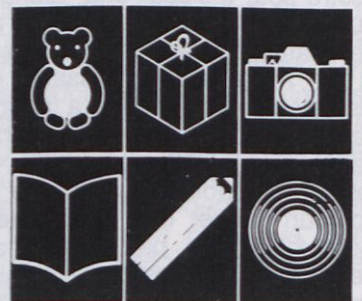
FOTO-FLASH

Reportajes Fotográficos

Fotografía

Color - Bodas

ctra. Sant Feliu, 7 - Tel. 81 75 82
PLATJA D'ARO



Videò Viader Platja

ctra. de Platja d'Aro a Palamós, 13
Telèfon (972) 81 70 16 - PLATJA D'ARO (Girona)

LA 8a. ASSEMBLEA ANUAL DE L'ASSOCIACIÓ CATALANA DE LA PREMSA COMARCAL

El passat dia 10 de març va tenir lloc al Forum Berger-Balaguer de Vilafranca del Penedès la 8a. Assemblea de l'Associació Catalana de la Premsa Comarcal, entitat a la qual pertany aquesta revista, organitzada pel setmanari "El 3 de Vuit" de Vilafranca juntament amb l'ACPC. Les sessions que s'allargaren fins gairebé entrada la tarda foren obertes per l'alcalde de Vilafranca Sr. Joan Aguado, essent hi també presents alts càrrecs de diferents departaments de la Generalitat, les Diputacions i alguns Consells Comarcals. Els actes del dia van cloure amb un dinar al Museu de Caves Codorniu ofert per aquesta casa la qual, juntament amb Caixa del Penedès, esponsoritzava l'assemblea.

L'ACPC està formada per 146 setmanaris, revistes quinzenals, mensuals bimestrals i trimestrals de tot Catalunya que contenen informació no especialitzada d'interès bàsicament local i comarcal.



FESTIVAL DE LA PAU A VILARTAGUES

11 de març. La parròquia de Vilartagues s'omplí de gom a gom. Era el Festival de la Pau. Amb diverses i senzilles representacions i cançons, petits, joves i grans volien compartir la seva il·lusió per una autèntica pau. Tot un gest, delicat, de vida.

A l'entorn de la parròquia de Vilartagues, des de fa temps, han anat sorgint diferents grups, oberts a tothom, que convergeixen en la voluntat de crear modestament fraternitat, a l'hora de voler compartir el difícil camí de la vida i expressar-ho a través de gestos molt senzills.

De fet —me n'adono— aquesta frase que acabo d'escriure hauria d'anar al revés. És a dir, és la parròquia el que es va fent a l'entorn dels diversos grups que allà hi sorgeixen.

Sigui com sigui, la realitat és que han aparegut les colles dels "Encan-

tats" i de "Romaní"; i grups d'Amistat, Agermanament, Natura, Esplai..., i el de *Justícia i Pau*.

Justícia i Pau fonamentalment prepara —dins d'un programa de curs que vol coordinar els diversos actes de la parròquia—, a la tardor, la Caminada de la Pau, a Solius, i quan l'hivern comença a anar de baixa, el Festival de la Pau; sense oblidar la seva col·laboració en l'exposició de catifes al Passeig, amb un tema referent a la Pau, quan ja som a les portes de l'estiu.

La Caminada de la Pau, el mateix nom ja ho diu, consisteix a caminar cap endavant, vers a Solius, fent colla i parlant amb els altres de temes relacionats amb la pau, de la pau entre nosaltres, ara i aquí, de la pau del món; dels drets individuals i socials de l'home i dels pobles. En realitat, la caminada esdevé també una festa, tot i que molt sovint ha estat una festa *passada per aigua*, ja que la pluja —aques-

ta que avui ens manca— sovint hi ha fet acte de presència.

També ha estat una festa, i perdoneu la redundància, el Festival de la Pau de Vilartagues.

Cançons dels petits i dels grans de la coral "ROSSINYOLS"; dels mitjans al ritme de la guitarra d'en Fredi i dels *joves* que formen la colla ROMANÍ sota la batuta de la Lola. Petites representacions de la Isabel, de la Maria i de la Rosa. Escenificacions dels grups de Catequesis. Les poesies de la Rosa i d'en Ramon.

Es tractava de celebrar una pau d'estar per casa, quotidiana, concreta i palpable. Tot i que en el Festival també es feia esment de la incertesa pel que fa a la supervivència de la raça humana i de la injustícia econòmica i social —conceptes tots ells, sovint, massa abstractes i formals per a nosaltres—, es cantava quelcom més concret com la tendresa de l'amistat



viscuda, de la solidaritat que es reflecteix en la neteja del barri i del bosc.

"Tots som del món" –cantada pels nois i noies– ens recordava la impossibilitat de sobreviure separats en un món geogràficament unit. Tots naveguem en la mateixa embarcació, ens diu sovint en Pere.

Molt suggestiva em va ser la darrera representació en què hi participaren els petits que preparen la seva primera comunió juntament amb els grans.

Una vegada més el Petit Príncep demanava inoportunament a l'adult:

–Sisplau..., dibuixa'm el món!

I ja teniu la Carne estranyada, davant la sorpresa no se'n sabia avenir.

–Què dius?

–Dibuixa'm el món!

Conscient de la dificultat de donar una resposta satisfactòria a l'infant, la Carne va encarregar a la gent gran,



sàvia i intel·ligent, que dibuixessin el nostre món.

Però..., al petit príncep no li agradava un món dividit en nord i sud, amb tantes fronteres i sense imaginació.

El món que hem anat creant els grans difícilment pot agradar a un nen.

Només la imaginació transformadora dels infants, amb la seva consciència delicada, pot representar-se un

món que de rodó es transforma en un cor. I així s'esdevingué a l'escenari; els nens de la primera comunió canviaren el món esfèric per un món en forma de cor, que pogués volar lliurement.

"I ningú de la gent gran no comprendrà mai que això pugui tenir tanta importància".

ÀNGEL

*Si té qualsevol problema culinari
i vol quedar bé,
vingui a veure'ns*



Plaça d'Espanya, 11
Telèfon (972) 32 41 40

17220 **Sant Feliu de Guíxols**
(Girona)

aedes

serveis immobiliaris

administració de comunitats
lloguer d'apartaments
assegurances

Ctra. Sant Feliu, s/n / Edifici Saromar - ☎ 81 93 47
PLATJA D'ARO (Girona)

Butano Castillo, s.a.

*Distribució de gas butà i propà envasat
Instal·lacions
Calefacció modular*



Central: c/ Ample, 10 - Telèfon 31 49 34 - 17230 PALAMÓS

*P. dels Guíxols, 11-16
Telèfon 32 20 08
17220 SANT FELIU DE GUÍXOLS*

*Mestre Sagrera, 8
Telèfon 30 45 03
17200 PALAFRUGELL*

PLATJA D'ARO

El de Platja d'Aro ha esdevingut un Carnaval de cares a l'exterior perdent completament la seva condició d'autèntica "Festa Major del poble". Aquest fet s'ha consolidat enguany per la gran quantitat de gent que hi ha assistit i d'altra banda, per l'adjudicació dels actes del pavelló a una empresa privada amb tots els inconvenients que això comporta: la nit del Dijous Gras, el ball més entranyable per la gent del poble i més autènticament de "Festa Major" s'ha aprofitat per al llençament d'una nova orquestra mentre que el Ball de les Dones ha servit per la presentació -totalment fora de lloc donat el particular ambient d'aquesta nit- d'un nou conjunt d'alts vols. El resultat de tot això són els primers comentaris encaminats a l'organització de balls paral·lels, com a mínim el dissabte i el dimarts, destinat al públic més local intentant així recuperar l'ambient de Festa Major perdut, sense comprometre l'èxit de "balls oficials" del pavelló, cosa improbable degut a la quantia de gent que abarrotava el pavelló aquests dies. Pel que fa al carrer, cal destacar l'encert del correfoc de la nit del dimecres i, com sempre, la participació de les comparses sota el mandat del Carnestoltes, en Joanot del Cavall Bernat i Senyor dels Collonuts, malgrat acusar-se un cert esgotament del model i manca de noves idees. La desfilada de dissabte ha tingut la novetat de l'actuació espectacular del grup Trastòbils Teatre al llarg del recorregut.

Pel que fa als premis dels diferents concursos, són els següents:

DESFILADA DE DISSABTE:

Comparses:

- 1r. Una polla xica mica camacurta i ballarica va tenir sis polls mics, cama curts i ballarics 710 punts
- 2n. Festival de màscares 650 punts
- 3r. Les flors de la Vall d'Aro 569 punts

Carrosses:

- 1r. Lady Chapeau (Colla els Merlots) 696 punts
- 2n. Tela marinera 681 punts
- 3r. Llamp de foc (Colla Per Avall) 642 punts

Ambientació de carrer:

- 1r. La Flor de la Vall d'Aro.

- 2n. Colla Dalmau-Al abordaje.
- 3r. Una colla de bàrbars.

Ambientació d'establiments:

- 1r. Can Tuca.
- 2n. Restaurant Cal Rei.
- 3r. Cafeteria Llevant-2.

Aparadors:

- 1r. Marc Franc 7.
- 2n. Franc Fills.
- 3r. Fiorucci.

Cursa de llits:

Cursa ràpida:
Joan Manuel Casanovas.

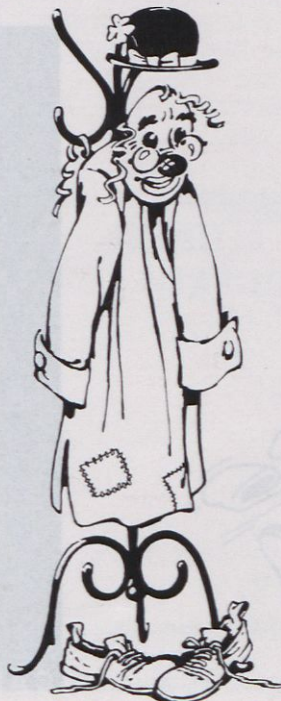
Animació:
Les Peteneres.

Originalitat:
Joaquim Pi i Florenci Balmaña.

SANTA CRISTINA D'ARO

La magnífica carrossa "Lady Chapeau" de la colla Els Merlots de Santa Cristina, fou de nou la protagonista dels Carnavals de la Vall, assolint els primers premis de les respectives desfilades, així com el d'Olot.

D'altra banda, el Carnaval de l'amistat aglutinà tots els participants de Platja d'Aro i Sant Feliu i molts altres pobles com Palamós, Calonge i Cassà en la clàssica desfilada del diumenge per la tarda pels carrers del poble.



SANT FELIU DE GUÍXOLS

CLASSIFICACIÓ

CARROSSES

1r. Premi:

LADY CHAPEAU (núm. 28): 436 punts generals. 144 punts per simpatia, 159 per organització i 143 per originalitat.

2n. Premi:

LLAMP DE FOC (núm. 27): 405 punts generals. 125 punts per simpatia, 137 per organització i 143 per originalitat.

3r. Premi:

TELA MARINERA (núm. 5): 380 punts generals. 132 punts per simpatia, 118 per organització i 130 per originalitat.

Premi a la simpatia:

TUTTI CULLUNUTTI (núm. 2): 404 punts generals. 135 punts per simpatia, 139 per organització i 130 per originalitat.

Premi a l'organització:

COÑO QUE ME QUEMO (núm. 20): 362 punts generals. 119 punts per simpatia, 123 per organització i 120 per originalitat.

Premi a l'originalitat:

LA MISTERIOSA LLUM DE LA VALL (núm. 23): 369 punts generals. 118 punts per simpatia, 117 per organització i 134 per originalitat.

COMPARSES

1r. Premi:

FESTIVAL DE MÀSCARES (núm. 22): 377 punts generals. 133 punts per simpatia, 107 per organització i 137 per originalitat.

2n. Premi:

UNA POLLA XICA MICA CAMA CURTA I BALLARICA VA TENIR SIS POLLS XICS I PICS CAMA CURTS I BACALLUTS (núm. 15): 343 punts generals. 117 punts per simpatia, 106 per organització i 120 per originalitat.

3r. Premi:

COLLA GUIPASACA S.A. (núm. 26): 259 punts generals. 89 punts per simpatia, 74 per organització i 96 per originalitat.

Premi a la simpatia:

BALDIRI SHOW (núm. 4): 244 punts generals. 93 punts per simpatia, 84 per organització i 67 per originalitat.

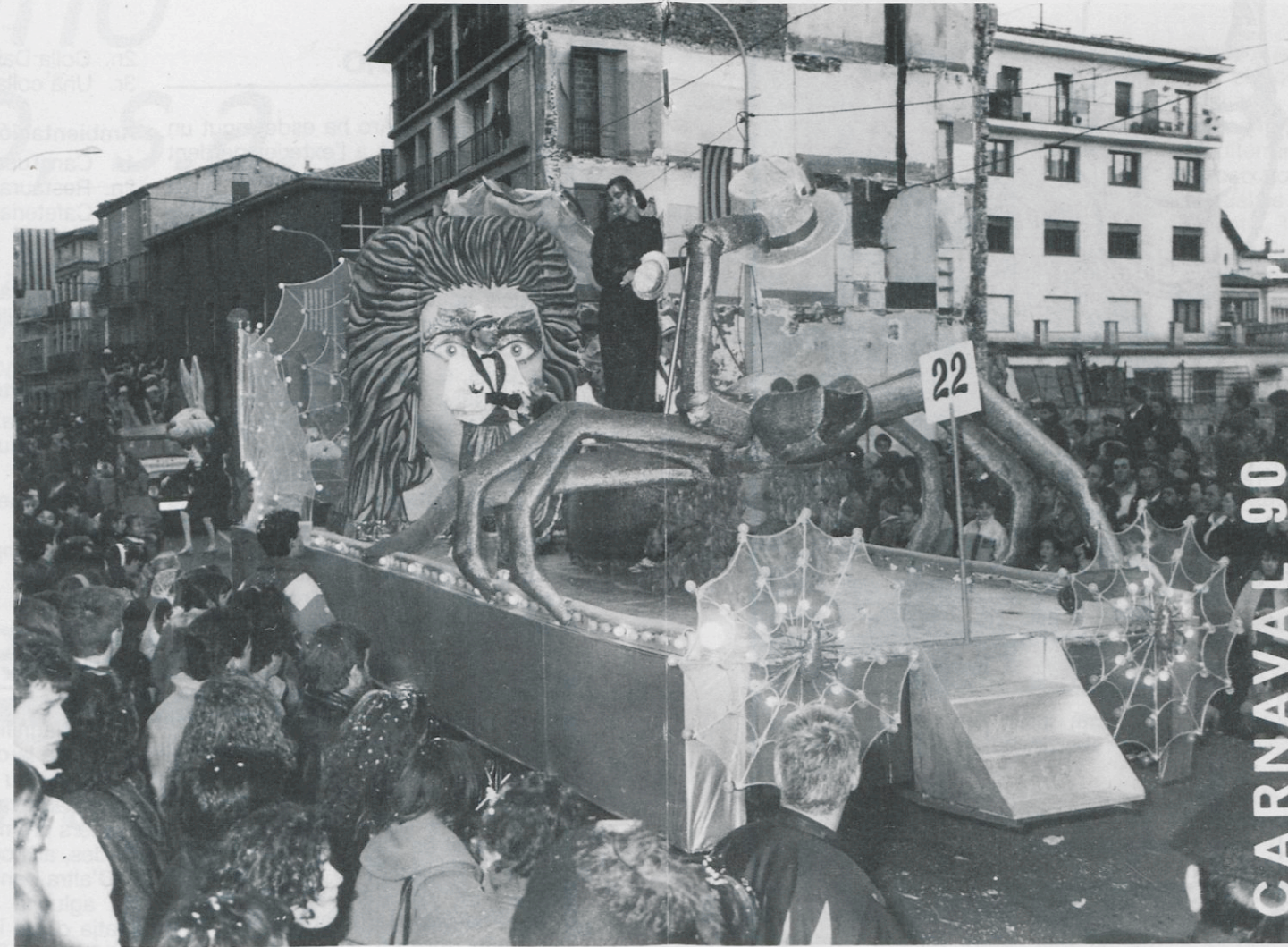
Premi a l'organització:

MAINADA (núm. 11): 165 punts generals. 55 punts per simpatia, 58 per organització i 52 per originalitat.

Premi a l'originalitat:

ELS VOLATS (núm. 24): 331 punts generals. 102 punts per simpatia, 101 per organització i 128 per originalitat.

Carnaval '90



RESTAURANT-GRILL



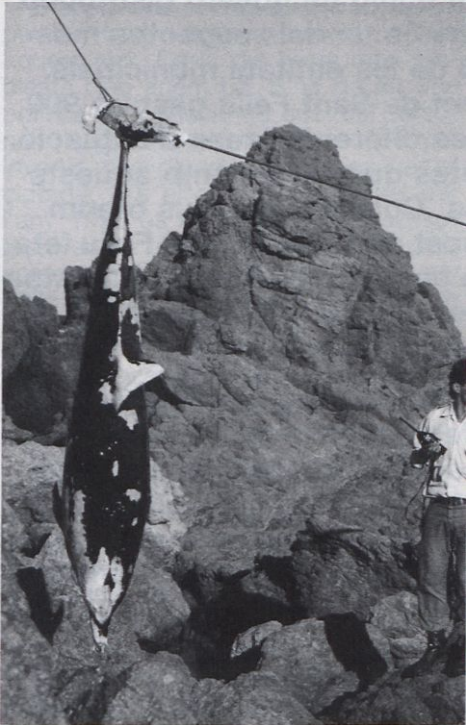
"Edifici TREBOL"
ctra. Palamós, s/n.
Tel. (972) 81 89 13
PLATJA D'ARO

Cristalleries Cial. de l'Alumini
3 COSTA BRAVA S.A.
Serralleria en alumini i cristalleries

VIDRES PLANS
FUSTERIA ALUMINI
MAMPARES BANY

Ctra. Santa Cristina d'Aro, s/n
Tel. (972) 81 82 15
PLATJA D'ARO (Girona)

MAMÍFERS MARINS: EL DOFÍ LLISTAT



Pujant el cos del dofí llistat (*Stenella coeruleoalba*) trobat el 22/III/89 a la Punta de Pinell.

Els mamífers són els animals que presenten pèl en alguna de les seves fases del desenvolupament, i que tenen la presència de glàndules mamàries en la femella. Ara bé aquests mamífers els podem trobar tant en un medi terrestre com en un medi aquàtic. Els mamífers aquàtics hauran, per tant, de pujar a la superfície de l'aigua per tal de renovar l'aire dels pulmons.

Els mamífers marins els dividim en pinnípedes (foques) i cetacis (dofins i balenes).

De foques, a la Mediterrània, trobem una sola espècie que és el vell marí o foca mediterrània (*Monachus monachus*), la qual es troba en el curs dels últims anys en constant regressió. Al litoral de l'Empordà hi subsistia fins a principis del s. XX. Ara sols es troba a Grècia, Turquia, Marroc, i petites poblacions a Sardenya, Tunísia, etc.

En quant a cetacis diferenciem: — els misticets, que són les balenes típiques amb làmines còrnies a la boca, per tal de retenir els organismes del plancton marí del que s'alimenta. A la Mediterrània hi ha el rorqual comú (*Balaenoptera physalus*) i cites esporàdiques de balena blava (*Balaenoptera musculus*); a Sant Feliu de Guíxols a principis de segle, balena del nord (*Balaenoptera borealis*; al Delta de l'Ebre) i rorqual d'aleta blanca (*Balae-*

noptera acutorostrata; a Barcelona);

— els odontocets, a diferència dels misticets, tenen dents i engoleixen l'aliment (peixos i cefalòpodes). A la Mediterrània trobem com a més gros el catxalot (*Physeter macrocephalus*) el qual és més abundant cap a la Med. Oriental. També trobem la balena amb bec de Cuvier (*Ziphius cavirostris*) i accidentalment la balena amb bec de Blainville (*Mesoplodon densirostris*; al Baix Maestrat). En el grup dels dofins tenim espècies tan representatives com l'orca (*Orcinus orca*) que és poc abundant, el cap d'olla negra (*Globicephala melaena*), el cap d'olla gris (*Grampus griseus*) i la marsopa (*Phocoena phocoena*). Els dofins estan representats a la Mediterrània per tres espècies: el dofí comú (*Delphinus delphis*), el dofí mular (*Tursiops truncatus*) i el dofí llistat (*Stenella coeruleoalba*).

És aquest últim (dofí llistat), segurament, el més freqüent al nostre litoral, degut a que no dubta en acostar-se a la costa per tal d'alimentar-se de peixos, cefalòpodes i a vegades crustacis, i alhora és molt sociable envers l'home. És precisament d'aquesta espècie de la que en tenim constància de la seva presència a la nostra costa, ja que fou trobat un exemplar mort d'aquesta espècie a la zona abrupta de Punta Prima a la primavera de l'any 1989.

El dofí llistat (*Stenella coeruleoalba*) és semblant al dofí comú però se'n distingeix per la pigmentació del cos. És una espècie que acostuma a menjar de nit aprofitant que nombroses espècies de les que s'alimenta pugen a la superfície. Es troben tres tipus d'agrupacions: els immadurs, els

adults en etapa reproductora i els adults sense activitat sexual.

A més d'aquest exemplar se n'han trobat d'altres, però que degut al seu avançat estat de descomposició, no han pogut ésser identificats.

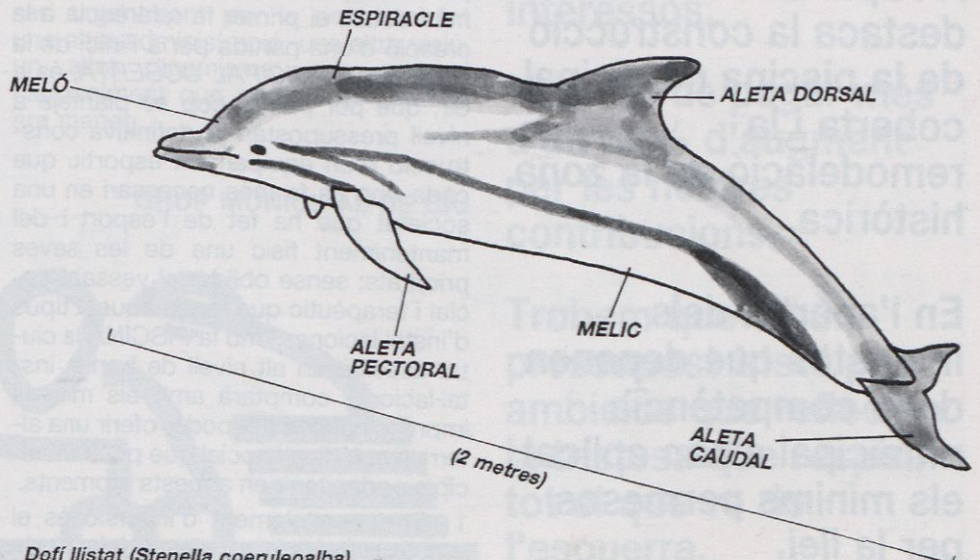
És ben sabut que els cetacis tenen molta intel·ligència, la qual es manifesta en el seu comportament i vida social, emetent sons per a la comunicació entre ells. Així posseeixen un extens vocabulari de sons. S'ha comprovat que certs cetacis són atrets des de llargues distàncies pels crits dels seus congèneres en perill. Igualment dos dofins quan se'ls separa es criden entre ells. Tot aquest comportament és estudiat per part de científics.

Degut a la persecució de què han estat objecte els cetacis, moltes poblacions, i fins i tot espècies, han desaparegut o s'han reduït considerablement. Fins fa poc la pesca o captura dels cetacis no s'ha regulat efectivament. D'igual manera s'han vist molt afectats per la presència de l'home que ha empobrit el medi marí i ha abocat contaminants químics al mar sense parar.

Aquest tema és bastant preocupant i caldria prendre mesures serioses per tal que no desapareixin aquests bonics animals dels nostres mars.

- Bibliografia:** — *Història natural dels Països Catalans* (tom. 13).
— *La vida de los animales* (tom. 3).
— *Enciclopedia de la vida animal* (tom. 6).

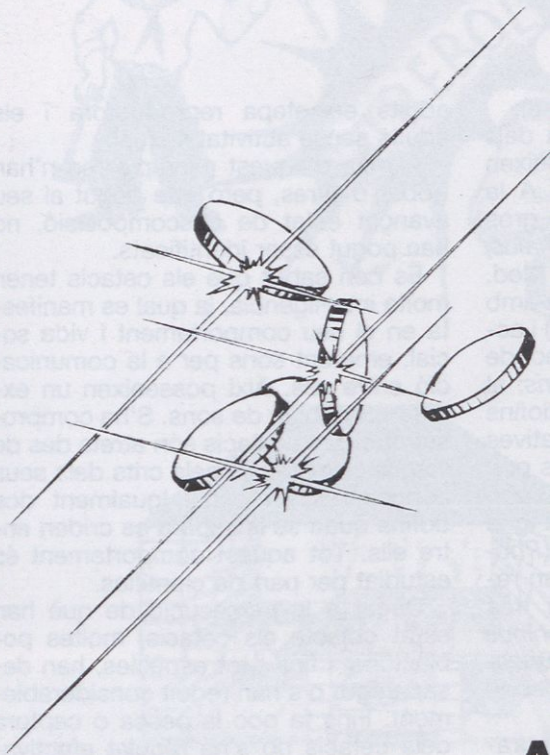
JOSEP Ma. BAS i LAY
Membre del Grup
de Natura STERNA



Dofí llistat (*Stenella coeruleoalba*).

Els comptes de Sant Feliu

UN PRESSUPOST AJUSTAT I RESOLUTIU



La manera amb què un equip de govern distribueix els diners dels ciutadans és un dels aspectes més conflictius de la gestió de les entitats municipals. Aquests any l'Ajuntament de Sant Feliu gastarà 900 milions de pessetes en les diferents àrees d'actuació. La valoració dels comptes que es fan amb aquests milions és molt diversa. Com a mostra us oferim l'opinió sobre el pressupost de 1990 de Sant Feliu feta per l'equip municipal que ha redactat els pressupostos i per l'oposició de CiU que s'ha oposat a la seva aprovació.

En el proper número de la revista us oferirem un altre tema a debat que afecta a tots els ciutadans de la Vall d'Aro "La situació actual i les perspectives del turisme a la Vall d'Aro". Us recordem que aquest espai és obert a totes les entitats que vulguin donar la seva opinió i que per fer-ho heu de posar-vos en contacte amb el col·lectiu de redacció.

El pressupost 1990 és ajustat i alhora resolutiu.

El pressupost afronta l'assumpte de la neteja i el manteniment de la via pública amb la millora de l'asfaltat i les voreres.

A l'apartat d'inversions destaca la construcció de la piscina municipal coberta i la remodelació de la zona històrica.

En l'apartat dels impostos que depenen de la competència municipal s'han aplicat els mínims permesos per la llei.

A l'hora de veure quina és la política d'un equip de govern municipal cal examinar d'entrada el pressupost municipal, ja que és en aquest projecte on queden definides les línies d'actuació per aquell any.

El Pressupost-90 de l'Ajuntament de Sant Feliu de Guíxols presenta diverses característiques que ens permeten definir-lo com un pressupost ajustat i alhora resolutiu quan afronta "problemes" importants com és el de la *neteja* o el *manteniment de la via pública* (asfaltat i voreres); així com la finançació final d'obres tant importants com el *Teatre-Auditori*, el *Pavelló Municipal d'Esports* o el *Casal de Tueda de Baix*.

A l'apartat d'inversions destaquen però dos punts que cal explicar amb més detall, el primer fa referència a la creació d'una partida per a l'inici de la *PISCINA MUNICIPAL COBERTA*, és a dir, que per primer cop es planteja a nivell pressupostari la definitiva construcció d'un equipament esportiu que cada cop es fa més necessari en una societat que ha fet de l'esport i del manteniment físic una de les seves prioritats; sense oblidar el vessant social i terapèutic que tenen aquest tipus d'instal·lacions. Amb la *PISCINA* la ciutat assolirà un alt nivell de bones instal·lacions, comptarà amb els mínims imprescindibles per poder oferir una alternativa lúdica i social que pocs municipis poden tenir en aquests moments.

1 El segon element d'inversió és el que fa referència a la remodelació de

la *ZONA HISTÒRICA* (Hospital/Juli Garreta/Passeig/Rambla Vidal), tot i iniciant el procés de recuperació d'un nucli urbà que per les seves característiques haurà de convertir-se en un centre d'atracció per als nostres ciutadans i especialment per aquells que ens visiten.

Hi ha altres elements d'un pressupost que convé esmentar i en aquest cas és imprescindible veure d'on vénen els ingressos que fan possible que la ciutat avanci. En el cas dels ajuntaments això queda reduït a l'aportació de l'Estat i als impostos i taxes que paguem els ciutadans. És en aquest darrer apartat que cal citar els augments que es produeixen a causa de l'entrada en vigor de la Nova Llei d'Hisendes Locals i de la nova valoració dels valors cadastrals. En el que és competència municipal s'han aplicat els mínims permesos per la Llei i en el cas de l'IBI (antiga Contribució Territorial Urbana) s'havia establert en principi una taxa equivalent a la de 1989 que s'ha rebaixat recentment fins a 0,54 per mil per acostar de forma realista les previsions d'ingressos i no sobre-carregar sense raó als ciutadans.

De la bona entrada d'ingressos dependrà poder fer realitat tots els projectes, ara l'equip de govern té la obligació de fer una bona administració; és el nostre compromís.

EL PRESENT I EL FUTUR DE LA NOSTRA CIUTAT QUEDA HIPOTECAT

El capítol de personal és preocupant per la manera que va creixent, i més aquest any. Cada dia hi ha més empleats i no anem bé. S'ha de fer una política de reducció del cost del personal, l'augment desmesurat no permet invertir més diners en millores per al ciutadà. Ara el cost del personal per l'any 1990 és de 372.000.000 pessetes. Perquè vegin clar el ritme de creixement del cost del personal; l'any 1985 era de 171.000.000 milions de PTA, l'any 1986 de 192.000.000 de PTA, l'any 1987 de 216.942.000 PTA, l'any 1988 de 243.527.000 PTA, l'any 1989 de 287.892.000 milions de PTA i l'any 1990 és de 372.749.000 milions de PTA.

No es podrà suportar aquest ritme, i és per això que demanem una forta reducció en aquest capítol.

Els 391.000.000 PTA que hi ha pendents de cobrament és la causa de que s'hagi de subscriure una pòlissa de crèdit de 100.000.000 PTA; si els polítics de torn encarregats d'administrar els Cabals Municipals tinguessin una mica de visió, preparació, i fins i tot diríem una mica d'interès, no ens trobaríem com ara, que a finals de mes hi ha hagut problemes per pagar al personal.

Hisenda està en les mans ineptes del Sr. Muñoz, aquesta poca preparació ens porta a una situació de 207.000.000 milions de PTA pendents de pagament als proveïdors i altres. Entre pendents de cobrament i pagament hi ha un creixement desmesurat cada any, la diferència s'incrementa de tal manera que en els últims 4 anys, ha estat l'any 1986 de 42.000.000 PTA, l'any 1987 de 80.000.000 PTA, l'any 1988 de 117.000.000 PTA i l'any 1989 ha estat de 184.000.000 PTA. Com es pot veure cada any ens queden més diners pendents per cobrar i això ens pot portar a una fallida municipal.

Un altre punt delicat és el tema dels préstecs, hi ha un deute per l'any 1990 de 688.000.000 PTA en crèdits que comporta pagar 90.000.000 PTA d'interessos, i això vol dir que el 10% del pressupost se'n va en interessos. Si afegim les amortitzacions ens dona un

total de 144.000.000 PTA, xifra molt important per a un pressupost com el nostre.

La disbauxa econòmica continua, què faran per pujar les taxes?, pujar les contribucions?, els hi canviaran el nom, ara es diu Impost sobre Béns Immobles, abans era Contribució, això tan senzill vol dir que tindrem que pagar més d'un 80% d'augment a les nostres antigues contribucions. Ara es diu Impost Sobre Vehicles, abans Impost de Circulació, això vol dir un 36% d'augment del que pagàvem per al cotxe.

Tenim 40.000.000 de PTA per la pavimentació de vials, fa uns anys que no s'inverteix quasi res i ja veieu l'estat dels carrers de la nostra ciutat.

Tenim 100 quilòmetres de carrers i creiem que per posar-nos a l'altura que es requereix tindrem que doblar aquesta quantitat, aquest any. Portem un retard acumulat que a més de preocupant és humiliant per als que vivim a Sant Feliu.

En el capítol de Turisme, tan important per al nostre desenvolupament, està tan restringit, que quan es pregunta al Tinent d'Alcalde d'Hisenda a quan puja la quantitat pressupostada per turisme, respon que no ho sap. Com es veu hi ha poc interès que la ciutat marxi endavant amb el turisme, que ha estat un dels motors més principals del millorament passat i present del nostre municipi.

El Sr. Muñoz amb les seves respostes reconeix que el pressupost és poc atractiu. Nosaltres considerem per tot el descrit que ens trobem davant d'un pressupost trist i poc ambiciós, que reflecteix la tristesa que respira tot el que ve de l'esquerra. Estan esgotats d'optimisme, esgotats d'imaginació i només la rutina els fa viure. És necessari urgentment per la nostra ciutat una altra administració, una altra visió, un altre dinamisme, que sacsegi l'adormiment que porten els que fins ara manen.

GRUP MUNICIPAL DE CiU

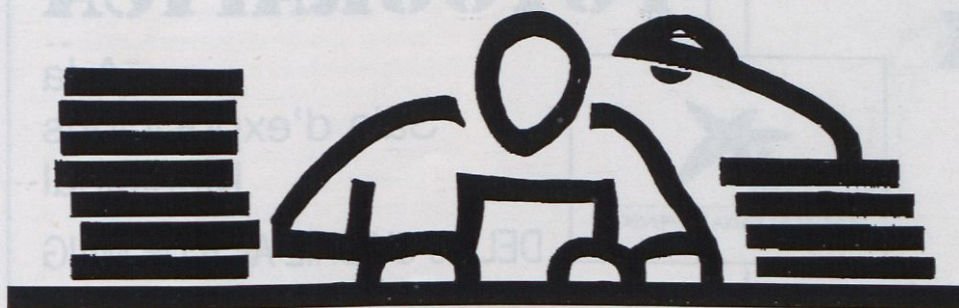


Hisenda està en les mans ineptes del Sr. Muñoz, això ens porta a una situació de 207 milions pendents de pagament als proveïdors i altres.

Hi ha un deute per l'any 1990 de 680 milions en crèdits que comporta pagar 90 milions en interessos.

Haurem de pagar més d'un 80% d'augment per les nostres contribucions.

Trobem que és un pressupost trist i poc ambiciós que reflecteix la tristesa que respira tot el que ve de l'esquerra.



**I CICLE DE CINEMA
AFIC**

Dijous, 26 d'abril, a les 10 de la nit

"SUBWAY"

Dijous, 17 de maig, a les 10 de la nit

"REMANDO AL VIENTO"

Dijous, 31 de maig, a les 10 de la nit

"Bagdad café"

Dijous, 14 de juny, a les 10 de la nit

"DUBLINESES"



AJUNTAMENT DE
SANT FELIU DE GUÍXOLS



AFIC

TEATRE-AUDITORI
MUNICIPAL

Divendres, 20 d'abril

**HISTORIAS
DE LA
PUTA MILI**

per

Catalana de Gags



AJUNTAMENT DE SANT FELIU DE GUÍXOLS

**Sant
Jordi
90**

Diumenge, 22 d'abril

A les 19 hores

Biblioteca de "la Caixa"

presentació del llibre

SOBREVOLANT GAUDÍ

de Guida i Consol Escarrà

E X P O S I C I Ó

**100 Anys amb
SHERLOCK
HOLMES**

Del 5 al 30 de maig
de 1990



FUNDACIÓ CAIXA DE PENSIONS

**EXPOSICIÓ
FOTOGRAFICA**

A la
Sala d'exposicions
Municipal

DEL 23 d'ABRIL AL 6 DE MAIG

ELS CERCLES DIABÒLICS

Extraordinari joc, ben conegut per tots els professionals i bons aficionats a l'art de l'il·lusionisme, de fàcil preparació i que permet presentar-lo com una curiositat, com un joc de màgia i també com un concurs.

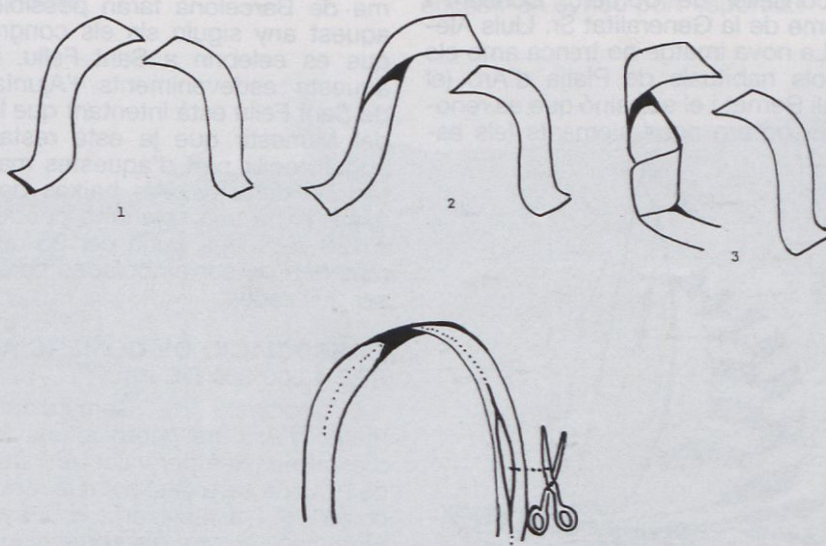
Particularment he presentat aquesta experiència a les escoles i també al programa "Som-hi" de TVE on premiava a la persona que li sortia el cercle d'una determinada manera. És divertit i poden competir tres persones, valorant la rapidesa en tallar la cinta per la meitat o la forma que aconseguixi.

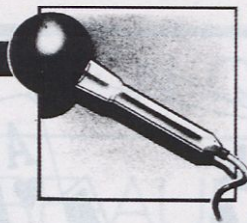
El joc dels tres cercles es pot improvisar amb paper de diari. Es tallen unes tires d'uns 3 cm. d'amplada i s'enganxen l'una amb l'altra formant una tira que convertirem en cercle. La tira pot ésser d'uns 120 cm. Si es fa amb paper de color és més vistós. Les tres tires es converteixen en cercle enganxant cadascuna d'una manera particular:

- La primera l'enganxarem normalment, sense fer cap gir a la tira.
- La segona l'enganxarem fent, prèviament, mig gir a un extrem de la tira.
- Pel que fa a la tercera, donarem una volta sencera a un extrem de la tira i l'enganxarem a l'altre extrem.

Aparentment, els tres cercles són iguals, no es distingeixen els girs fets a les tires. A les tres persones que hem escollit per fer la demostració o concurs, les fem triar un cercle i amb unes tisores han de tallar la cinta de paper pel centre i pel llarg. Sembla que totes les tires queden tallades igual, però al final una persona tindrà dos cercles a cada mà, separats; la segona persona també tindrà dos cercles però incomprendiblement un dins de l'altre; el tercer concursant tindrà només un cercle però de doble amplada que els demés.

Són cercles diabòlics o potser els diabòlics són els participants que amb molta cura procuren no trencar el paper, tallar-lo sempre pel mig i acabar el primer.





ELS INDUSTRIALS S'AGRUPEN PER DEFENSAR EL PORT ESPORTIU DE SANT FELIU

Tots els industrials i comerciants vinculats amb el sector nàutic de Sant Feliu s'han associat per crear un "lobby" que creï un estat d'opinió favorable a la reconversió del port comercial en un port nàutic. Els empresaris creuen que si s'informa bé a la població de Sant Feliu sobre els avantatges de la construcció d'un port nàutic serà més fàcil que la comissió mixta Ajuntament-Generalitat que discuteix el futur del port de Sant Feliu es decideixi a tirar endavant un projecte viable de remodelació del port de Sant Feliu. Els empresaris nàutics s'han posat en contacte amb altres sectors empresarials de Sant Feliu perquè donguin la seva opinió sobre el futur port de Sant Feliu.

Els empresaris nàutics de Sant Feliu de Guixols han creat "l'Associació Guixolencs d'empreses nàutiques (AGENA)" que engloba a totes les entitats vinculades amb els negocis nàutics per aconseguir que el port comercial de Sant Feliu es transformi en un Port nàutic que beneficiï l'economia de la ciutat. L'associació està constituïda per 18 empreses que ocupen una superfície total de 26.000 metres quadrats, donen treball a 235 persones i tenen una facturació anual de més de 2.500 milions de pessetes.

NOU LOGOTIP PROMOCIONAL DE PLATJA D'ARO

El Foment de Turisme presentà a finals de febrer el nou logotip promocional de Platja d'Aro en un acte presidit pel conseller de Comerç, Consum i Turisme de la Generalitat Sr. Lluís Alegre. La nova imatge no trenca amb els símbols habituals de Platja d'Aro (el Cavall Bernat i el sol) sinó que es renova i incorpora nous elements (els es-



tels símbol d'Europa), tal com definiren dirigents del Foment, tot en una línia actual de grafisme. El logotip és creació de l'empresa "Grupo Uno" de la qual el Sr. Alfonso Huete n'és el director. El cost de treball és de 500.000 PTA. En el marc d'aquesta campanya també s'han enregistrat uns vídeos promocionals del poble, així com dispositives per tal de posar-ho tot a disposició d'industrials i comerciants.

ERC DE SANT FELIU INICIA UNA NOVA ETAPA

L'Agrupació local d'Esquerra Republicana de Catalunya ha renovat els seus càrrecs per començar una nova etapa i preparar la secció local per presentar-se a les properes eleccions municipals. En la nova junta, presidida per Joan Donatiu i Tejero, hi formen part també dos ex-regidors socialistes que van tenir càrrecs a l'equip de govern socialista en la passada legislatura. Aquests nous membres són Francesc Cruz, que és el nou vice-president d'Esquerra Republicana, i Robert Vallribera. A més de les incorporacions d'ex-socialistes, la nova junta espera que en els propers mesos el nombre d'afiliats es vagi engruixint amb ciutadans que tinguin una ideologia d'esquerres i nacionalista.

La presentació oficial d'aquesta nova junta la farà el propi president d'Esquerra Republicana, Àngel Colom, que dintre de les properes setmanes farà un acte oficial al Teatre Municipal.

SANT FELIU ACOLLIRÀ 6 CONGRESSOS CIENTÍFICS

Les relacions de l'Ajuntament de Sant Feliu amb la Universitat Autònoma de Barcelona faran possible que aquest any siguin sis els congressos que es celebrin a Sant Feliu. Per a aquests esdeveniments l'Ajuntament de Sant Feliu està intentant que la part del Monestir que ja està restaurada pugui acollir part d'aquestes manifestacions culturals. Als baixos del monestir hi ha una sala amb cabuda per a 120 persones i una per 35 que només han de ser amoblades per poder ser utilitzades.

L'ASSOCIACIÓ DE COMERCIANTS REP 1.000.000 DE PTA

L'Associació de Comerciants de Platja d'Aro ha rebut d'una entitat d'estalvi un xec per valor de 1.000.000 de PTA que serà destinat a la renovació comercial i a realitzar campanyes de promoció. A més, els comerciants afiliats a aquesta Associació podran obtenir crèdits més avantatjosos en aquesta mateixa entitat.

LES OBRES DE L'APARCAMENT SOTERRANI DE LA PLAÇA D'EUROPA NO COMENCEN

L'empresa concessionària de l'aparcament soterrani de la Plaça d'Europa encara no ha començat les obres d'aquest servei que ja haurien d'haver-se iniciat. En aquest sentit, l'Ajuntament ha acordat exigir a l'empresa que es faci càrrec immediatament de les obres a què es va comprometre. Odam, S.A., empresa concessionària de l'aparcament demanà a l'Ajuntament una sèrie de concessions més apart de les que figuren en el plec de condicions argumentant la no rendibilitat del servei. L'empresa explota la majoria d'aparcaments del poble.

LA "CARNAVAL RACE" COMPTA AMB LA PARTICIPACIÓ DEL PRÍNCIP FELIP DE BORBÓ

Té lloc durant el cap de setmana de Carnaval la "Carnaval Race" regata destinada a totes les classes olímpiques i que comptà amb la participació, entre d'altres, del príncep Felip de Borbó i els olímpics José Luis Doreste i Alejandro Abascal. La classificació fou dominada pels espanyols en 5 categories: Santacreu i Ballester en la classe Tornado; Álvarez en la classe Europa; Calafat-Sánchez en la 470 masculí; Azón-Azón en la 470 femení i Doreste-Manrique en la Flyng-Dutchman. En la resta de categories la parella Rita-Piris dominà la classe Star; Shuman-Flash-Jaekel s'imposaren en la Soling i el mexicà Mergenthaler la Finn.

ELS MUNICIPALS DE SANT FELIU INTENSIFICARAN LA VIGILÀNCIA

La policia municipal de Sant Feliu intensificarà la vigilància en certs llocs de la ciutat davant la creixent proliferació de bretolades que s'estan portant a terme en les darreres setmanes. Aquesta decisió s'ha pres després de veure com a certes zones de la ciutat es trencava el mobiliari urbà de manera sistemàtica i augmentava el nombre de pintades a les parets. Entre aquests fets destaca la situació del contenidor d'escombraries del carrer Maragall que cada cap de setmana va a parar escales avall.

LA CASA DEL MAR PODRÀ ACOLLIR AVIAT EL NOU AMBULATORI

L'Institut Social de la Marina, propietari de la Casa del Mar de Sant Feliu ja té llest l'edifici que acollirà, a més de les dependències d'aquesta institució marinera, el nou ambulatori de Sant Feliu. Més dels 1.000 metres quadrats d'aquesta nova construcció seran cedits per l'Institut Social de la Marina a l'Institut Català de la Salut per posar en funcionament aquest centre mèdic que substituirà les instal·lacions provisionals que funcionen als baixos de l'Hospital Municipal.

L'Institut Català del Sòl invertirà 20 milions de pessetes per equipar amb el material mèdic necessari el nou ambulatori.

MERCA INMO 90 PRESENTAT AL PÚBLIC

A primers de febrer es presentà "Merca Inmo 90", fira immobiliària que tindrà lloc els propers 17 al 20 de maig al Palau de Congressos i Esports de Platja d'Aro, el qual pretén atraure l'oferta del sector immobiliari de la Mediterrània. Els organitzadors explicaren que han elegit la vila per la seva infraestructura hotelera i comercial, així com per l'existència del pavelló, destacant també el fet d'estar situada al centre de la Costa Brava amb unes distàncies còmodes pels participants francesos i catalans. Està prevista una participació no inferior als 400 estands procedents de França, Itàlia i del nostre país. Els organitzadors pretenen que la fira tingui caràcter anual.

EL CENTRE CÍVIC DE VILARTAGUES

L'Ajuntament de Sant Feliu vol arribar a un conveni amb l'empresa privada per tal de construir el futur centre cívic de Vilartagues que es situarà a la Plaça Salvador Espriu. En el terreny de la plaça, que és propietat de l'Ajuntament es construirà a més del centre cívic 12 vivendes, sis comerços i 40 places d'aparcament privades. La intenció de l'Ajuntament és oferir a una empresa privada la construcció del centre cívic que té un pressupost de 120 milions de pessetes a canvi de la construcció i venda dels habitatges i locals comercials que estaran adossats.

El pressupost total del projecte, que ja té elaborat l'ajuntament és de 301 milions de pessetes, incloent-hi els habitatges, els comerços i l'aparcament.

CONFERÈNCIA SOBRE LA RELACIÓ PARES-FILLS A LA LLAR INFANTIL

El passat 9 de març va tenir lloc a la Llar Infantil Municipal una interessant conferència destinada als pares i organitzada per l'equip de la Llar dirigit per Ma. Teresa Ramot. Els conferenciant, els prestigiosos doctors Eduard Sadó i Josep Ma. Batlle del Centre d'Orientació i Diagnòstic del Desenvolupament Infantil se centraren en el tema "La relació pares-fills de 0 a 6 anys" fent un repàs de les situacions que es presenten durant aquests anys, els més importants i trascendentals pel futur de l'infant. El públic que sobrepassava el centenar de persones atapeït l'improvisat auditori, seguí atentament les explicacions dels doctors i participant llargament en el col·loqui posterior. És intenció de la Llar fer un cicle complet de conferències sobre diferents temes sempre i quan es compti amb el recolzament de l'Ajuntament. De moment està anunciada la propera pel 20 d'abril sobre el tema: "Detecció precoç d'anomalies en la primera infància".

EL CLUB NÀUTIC DE SANT FELIU GUANYA EL CAMPIONAT DE CATALUNYA DE 420

Joaquim Rutllant i Toni Serra, del Club Nàutic de Sant Feliu de Guíxols han guanyat el Campionat de Catalunya de vela esportiva en l'especialitat de 420. Els dos joves van quedar campions després de participar en totes les regates del campionat i de quedar en primera posició en la darrera regata de Port Balís.

COMENCEN LES OBRES DE LA NOVA AMPLIACIÓ DEL PORT D'ARO

Han començat les obres de la nova ampliació del Port d'Aro, projecte que un cop acabat i completat arribarà fins a la carretera. De moment s'està procedint als treballs bàsics d'infraestructura i moviments de terres per tal de deixar les tasques, que més perjudicis produeixen als ciutadans, enllestides per Setmana Santa.

LA GENERALITAT VOL POSAR 1.400 VAIXELLS AL PORT NÀUTIC DE SANT FELIU

Els estudis d'impacte ambiental i econòmic que estan portant a terme un grup de professors de la Universitat Politècnica de Barcelona compten amb la possibilitat de posar 900 vaixells a la nova escollera que es construirà fora de la badia de Sant Feliu i 500 a l'interior d'aquesta. Aquestes xifres han sorprès a l'Ajuntament de Sant Feliu perquè en la darrera reunió on es va acordar fer l'estudi, els representants municipals consideraven que el màxim de vaixells que havien de quedar a l'interior de la badia serien un centenar.

Fonts municipals han declarat que demanaran explicacions a la Direcció General de Ports i Costes, que és la que sufraga l'estudi, perquè aclareixi el nombre de vaixells que es volen fer encabir en el nou port esportiu.



Obres de la nova ampliació del Port d'Aro.

Amivoy

BAR MUSICAL

C/ Sant Elm, 8 - Sant Feliu de Guíxols



*Entrepans,
tapes variades
i
el més important
un servei del més
familiar!*



Sant Feliu de
Santa Guixols
Platja Cristina d'
d'Aró Aro

FOTO-FLASH

Reportajes Fotográficos
Fotografía
Color - Bodas

ctra. Sant Feliu, 7 - Tel. 81 75 82
PLATJA D'ARO

Restaurant Bahia



Obert tot l'any

Passeig del Mar, 17-18 - Telèfon 32 02 19
SANT FELIU DE GUÍXOLS (Girona)

SANT FELIU DE
GUÍXOLS
 PORTA OBERTA

La col·laboració Universitat Autònoma de Barcelona - Ciutat de Sant Feliu de Guíxols, porta una dinàmica important. No menys de sis convocatòries a "Taula Rodona", "Symposium", "Work-shop", etc., estan ja en marxa per aquesta temporada que comença el dia 16 d'abril amb tema sobre Recerca en Física, i segueix amb:

- Maig 4:
 Sociologia. Sobre relacions interculturals.
- Maig 23:
 Física Termodinàmica.
- Juny 6:
 Matemàtiques sobre Topologia.
- Setembre 10:
 Tecnologia en Computadores.
- Setembre 16:
 Sobre tema químic.
- Setembre 24:
 Altre cop, Física Termodinàmica.

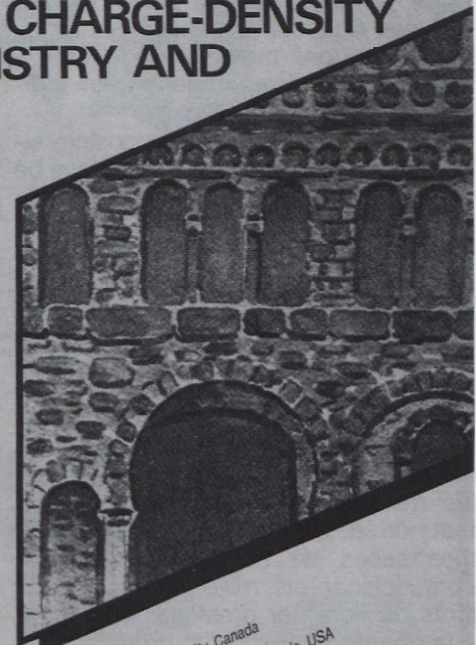
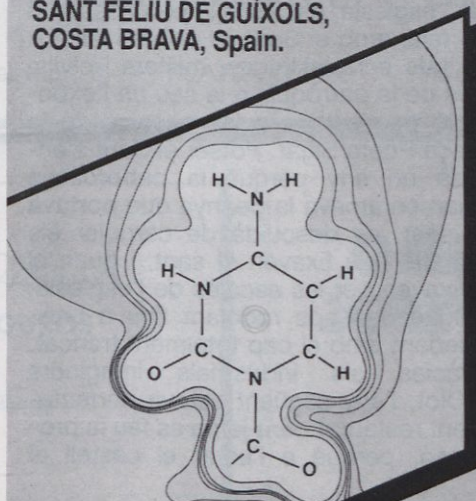
A més d'algun que possiblement es determinarà i alguna altra reunió que prepara l'Ajuntament de per si, una d'elles sobre Pedagogia.

Tot això mentre la recuperació del Monestir s'ha aturat a mig fer i en l'espera dels necessaris acords entre Institucions per prosseguir les obres.

THE APPLICATION OF CHARGE-DENSITY RESEARCH TO CHEMISTRY AND DRUG DESIGN

A NATO Advanced Study Institute
 17 - 27 April 1990

SANT FELIU DE GUÍXOLS,
 COSTA BRAVA, Spain.



OBJECTIVE
 The aim is to instruct in the methods of charge-density analyses by X-ray and neutron diffraction and explore the use of this information in Chemistry and Drug Design.

TOPICS
 Development and Future of Charge Density Analysis
 Electrostatics in Molecular Modelling and Drug Design
 Application of the Theory of Atoms and Molecules to Problems in Molecular Structure and Reactivity
 Charge Density Analysis of Hydrogen Bonding
 Modelling and Refinement Methods for Charge Density Analysis
 Experimental Requirements for Charge Density Measurements
 Necessity and Pitfalls of Low-Temperature Measurements
 The Use of Neutron Diffraction in Charge Density Analysis
 The Use of Synchrotron X-rays for Charge Density and Activity of Molecules
 Use of Charge Density and the Reactivity and Activity of Molecules
 Correlation of Charge Density and Drug Design
 Structural Chemistry and Drug Molecules
 Charge Density in the Study of Coulombic Interactions Between Molecules and Proteins

LECTURERS
 R.F.W. Bader, McMaster University, Canada
 P. Becker, University of Paris, France
 P. Coppens, State University of New York at Buffalo, USA
 B.M. Craven, University of Pittsburgh, USA
 D. Feil, Twente University of Technology, The Netherlands
 H. Fuess, University of Frankfurt, Federal Republic of Germany
 E. Gilli, University of Ferrara, Italy
 F.S. Jorgensen, Royal Danish School of Pharmacy, Denmark
 G. Klebe, BASF AG Ludwigshafen, Federal Republic of Germany
 P.K. Larsen, University of Aarhus, Denmark
 C. Lecomte, University of Nancy, France
 E. Stevens, University of New Orleans, USA
 R.F. Stewart, Carnegie Mellon University, USA

Scientific Organizing Committee
 George A. Jeffrey - University of Pittsburgh, USA
 Juan F. Piniella - Universitat Autònoma de Barcelona, SPAIN
 Mario Nardelli - President, International Union of Crystallography
 Università di Parma, ITALY
 Hartmut Fues - Universität Frankfurt, GERMANY
 Judith A.K. Howard - University of Bristol, UNITED KINGDOM
 Finn K. Larsen - Aarhus University, DENMARK

Application forms for the Institute are available from:
 Professor G.A. Jeffrey
 Department of Crystallography
 University of Pittsburgh
 Pittsburgh, PA 15260 USA
 FAX: 412-624-1882 - TELEX: 199126
 PHONE: 412-624-9300

Professor J.F. Piniella
 Departament de Cristal·lografia
 Universitat Autònoma de Barcelona
 08193 Bellaterra, Barcelona - Spain
 FAX: 34-3-581-2003 - TELEX: 52040
 PHONE: 34-3-581-1609



LA FESTA DE SANT ISIDRE

La festa de Sant Isidre es comença a celebrar a mitjans dels anys cinquanta i enguany en farà la trenta-cinquena edició.

Foren el sindicat agrícola i la mestra que hi havia al poble els fundadors, organitzant-se, a part d'actes religiosos i lúdics, una exposició de fruits i flors semblant a l'exposició de flors que la senyoreta Ramona Alberti havia organitzat ja l'any abans a Sant Feliu de Guíxols. Aquesta circumstància fa que sigui la segona més antiga de les comarques gironines superant en antiguitat la mateixa de Girona.

El que fa que aquesta exposició sigui singular, són les paneres, que si bé d'inici no eren més que una mostra dels millors fruits i verdures del camp de cada pagès, progressivament es feren composicions amb fruits i verdures fresques i fruits secs, composicions que representaven diferents objectes, edificis o monuments que pel material i la sensibilitat amb què són fets, transmeten una tendresa i naturalitat que captiven als visitants d'aquesta exposició. A la vegada es mostren les millors flors i plantes verdes en tests de les cases de la Vall d'Aro i les mestresses de casa s'esmenen en confeccionar els millors rams i conjunts de flors per prestigiar la mostra, a la que no hi concorren professionals del ram de la jardineria i floristeria.

El minvament de pagesos per la forta demanda de personal que feien els serveis turístics i la construcció, féu que aquesta mostra, a mitjans dels anys seixanta, minvés i perdés força i poder de convocatòria, però una intel·ligent política de premis i conscienciació de la responsabilitat que Castell d'Aro tenia de conservar i millorar una activitat tan singular i original, provoca que reeixís amb força.

Aquesta festa assolí la majoria d'edat quan a principis dels anys vuitanta es trasllada a les dependències del restaurat Castell de Benedormiens, dotant-se d'un marc digne i adequat per a una manifestació com aquesta. Amb aquesta nova ubicació, al costat de l'església, es perdé la processó que es feia, amb el Sant, el poble i les autoritats eclesiàstiques, militars i civils, des de la parròquia a la seu de l'exposició que estava a les escoles de la plaça Poeta Sitjar. Potser el Sant s'enfadà un any perquè la pabordessa quan enramava la peanya que portava el sant, es descuidà de cargolar els cargols que fixaven el sant, i quan el baixaven per les escales de l'església, caigué de caps rodolant fins a baix, quedant amb el cap totalment trencat. Gràcies als industrials imaginers d'Olot, l'any següent estava perfectament restaurat però ja no es féu la processó, perquè a l'estar el castell al

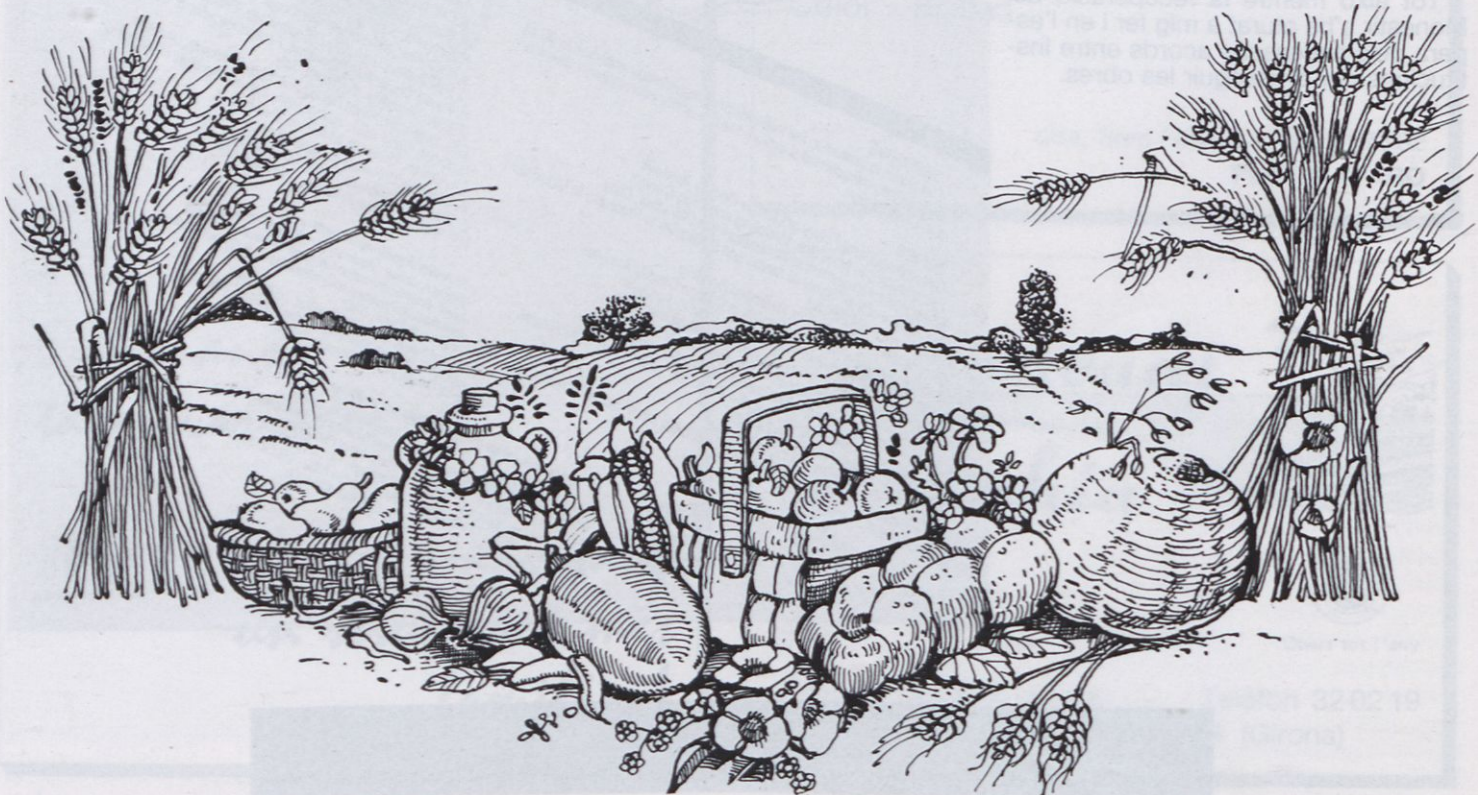
costat de l'església, no hi havia recarregut suficient per organitzar la processó. Segurament el sant intercedí perquè fos així, per estalviar-se una altra trencadissa.

Un altre acte característic d'aquesta festa és la rifa d'un vedell, per ajudar a finançar les despeses de la festa. Durant les festes de Sant Isidre dels anys cinquanta, el vedell era passejat per la plaça mentre es feia la festa; els anys seixanta, es seguia rifant el vedell però ja no se'l veia per la plaça i inclús s'oferia la possibilitat de canviar el vedell per una Mobbilette; posteriorment es substituï la motoreta per diners i ara, se segueix sorteiant un vedell, l'agraciat sempre prefereix el seu contravalor amb diners.

Inicialment i donada la circumstància que la majoria treballava a la terra, la festa es celebrava just el dia de la festa de Sant Isidre el 15 de maig, essent festa grossa a tot el poble, però al diversificar-se les activitats laborals dels veïns es féu necessari traslladar-la al diumenge posterior al quinze.

Tal com s'ha fet en els últims anys, a la trenta-cinquena edició, el programa serà el següent: missa i sardanes al matí, sardanes i havaneres a la tarda mentre que l'exposició estarà oberta el dissabte vespre i el diumenge i el di lluns tot el dia.

E. R.



A PLATJA D'ARO

HOTEL COSMOPOLITA

C/ Pineda del Mar, 1 - Tel. (972) 81 73 50
DAVANT DE MAR

HOTEL ACAPULCO

C/ Mediterrà, 1 - Tel. (972) 81 71 62
DAVANT DE MAR

HOTEL CLARAMAR

C/ Pineda del Mar, 10 - Tel. (972) 81 71 58

FOODIA

ESPECIALITATS VI DE BOTA
PA AMB TOMÀQUET I PERNIL

C/ Pinar del Mar, 9 - PLATJA D'ARO - Telèfon (972) 81 81 41

Tomàs Tallero Alvarez

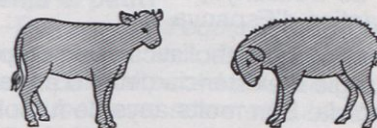
**GRADUADO SOCIAL - SEGUROS
FINCAS BONAVÍA**

Agente de la Propiedad Inmobiliaria
Administrador de Fincas

SANT FELIU DE GUÍXOLS
Calle Bohera, 46
Telèfon 32 11 90

PLATJA D'ARO
Ctra. Santa Cristina, 18
Telèfon 81 74 90

**carnisseria
xarcuteria**



MARTI COLL

Avda. La Pau - ☎ 81 85 42

PLATJA D'ARO



La Grillade

RESTAURANT FRANÇAIS

- Parrillada de carns a la llenya.
- Obert tot l'any
- Preus especials pels "currants"

c/. Pinar del Mar, 14
Telèfon 81 73 33

PLATJA D'ARO



"JAPET"

Ctra. Palamós, 18-20
Tel. (972) 81 73 66

PLATJA D'ARO (Girona)

EL METEÒRIC ASCENS DEL PALAMÓS C.F. I LA SEVA INFLUÈNCIA A LA VALL D'ARO I SANT FELIU



EL PALAMÓS C.F., el seu meteòric ascens, i la seva influència en el futbol de la Vall d'Aro i Sant Feliu

Palamós C.F., el club de futbol més antic de Catalunya, i fins i tot un dels més antics d'Espanya.

Una història futbolística que complirà el segle d'existència dintre d'aquesta dècada. Són molts anys de futbol, i evidentment amb èpoques més bones i d'altres més dolentes, però fins fa dues temporades el club no havia passat mai més amunt de categories Regionals.

Guixols i Palafrugell, no pas gaires anys enrera, han estat en diverses etapes a Tercera Divisió. I ara mateix, a la nostra zona, hi tenim el Cristinenc en aquesta categoria.

Mai el Palamós havia estat a categoria nacional. La temporada 1986-87 es va proclamar campió de categoria regional preferent: va pujar per primer cop a Tercera Divisió. L'any següent va ésser campió del grup català de Tercera Divisió i va pujar a Segona B. I la temporada passada campió de Segona B i l'ascens a Segona A. Al mateix temps el club —més ben dit el primer equip— abandona el vell camp al mig del poble per estrenar un flamant Nou Camp amb cabuda per 5.000 persones.

Emili Caballero, és el president de la Directiva que ha fet possible el que ningú podia imaginar:

—**President:** Acceptem que pujar de Preferent a Tercera entra dins del diguem-ne normal. Però quan va pujar a 2a. B, pensàveu que era possible pujar a Segona A?

—A principi de temporada vam buscar una plantilla per fer un equip competitiu i lluitar en els primers llocs de la classificació. La temporada va ser excel·lent, vam anar agafant il·lusió per pujar un altre cop i finalment això es va fer realitat, fins i tot amb clara superioritat.

—**I ara, penseu possible pujar a Primera?**

—A principi de temporada era impensable que el Palamós fes aquesta campanya i que a hores d'ara ens trobéssim amb possibilitats de fer el gran salt. Però en aquests moments, encara que queda molt per jugar, haig de dir que tot és possible.

—**Sestao, Eibar i Figueres —d'aquests també caldria parlar-ne—, essent ciutats petites amb equip a Segona A, dupliquen de llarg el nombre d'habitants de Palamós. Però és que tots els altres equips representen a ciutats de 200.000 habitants en amunt. Com és possible a Palamós un equip d'aquesta categoria?**

—És que tothom s'ha volcat amb l'equip. Socis, afeccionats i tot el poble. La il·lusió de tots ha fet possible competir i superar en aquests moments a clubs amb molts més socis i amb un potencial econòmic molt superior el nostre.

—**Teniu el suport dels pobles veïns? Concretament els de la Vall d'Aro i Sant Feliu?**

—Cada vegada ve més gent d'aquests pobles a veure el Palamós.

—**Manteniu bones relacions amb els clubs d'aquests pobles? I ens referim al Cristinenc, Guixols, Aro i Vi-lartagues.**

—Fins el dia d'avui tenim relacions correctes i, que sapiguem, no tenim pas cap enemic. Amb algun d'aquests equips hi ha hagut col·laboracions mútues i la nostra intenció és que aquestes s'incrementin.

—**Creieu que és bo per un grup d'equips veïns que l'un destaquï per sobre els altres? O pot passar allò de que el peix gros es menja el petit?**

—No, cada població té el seu equip i cada temporada els equips puguen de categoria, es mantenen en la que estan o bé baixen. Cadascú té els seus colors.

—**Vol afegir quelcom més per als lectors de "El Carrilet"?**

—Donar les gràcies als afeccionats de Platja d'Aro, Castell d'Aro, Santa Cristina i Sant Feliu que ens segueixen, pel seu recolzament envers el Palamós C.F.

Moltes gràcies, i des de la Revista de la Vall d'Aro us encoratgem per arrodonir l'aconseguit fins ara i arribar a Primera Divisió.

OPINEN ELS CLUBS DE CASA NOSTRA



"El Carrilet" ha demanat als primers clubs de Sant Feliu i la Vall d'Aro, els seus punts de vista sobre el fenomen Palamós C.F.

Joan Clarà, president del F.C. Cristinenc; Albert Descayre, president del A.D. Guíxols i Antoni Callizo, president de l'Aro C.E. han contestat a les següents tres preguntes:

A.D. GUÍXOLS

-Quina influència ha tingut pel seu club, l'ascens del Palamós a Segona Divisió?

-Esportivament parlant, ens satisfà que l'equip d'una població veïna hagi arribat tan amunt i des d'aquí vagi la nostra més sincera felicitació, a la vegada que ens demostra que també és possible als clubs "petits" poder arribar a aconseguir fites molt importants quan es fa un treball seriós i es compta amb el recolzament de tot un poble. En l'aspecte econòmic hem de dir que quan es produeix un cas com aquest és lògic que els equips d'inferior categoria en surtin perjudicats, però aquest és un fet inevitable.

-Creieu que és bo per un grup d'equips veïns que l'un destaquï molt per sobre dels altres? O bé passa allò de que el peix gros es menja el petit?

-Creiem que cada Club per si mateix ha d'aspirar sempre a aconseguir les fites més importants, el que passa és que això és molt difícil d'aconseguir i depèn de molts factors. El que té la sort d'aconseguir-ho n'ha d'estar molt orgullós i el que no, ha de seguir lluint any rera any amb tota la il·lusió del món. No creiem que la definició de que el peix gros es menja el petit sigui la més correcta, en tot cas s'hauria de dir que el peix gros sempre té més espai per nedar que no pas el petit.

-Manteniu relacions (bones o dolentes) amb el Palamós?

-Mantenim les relacions normals entre dos clubs que estan a categories diferents.

F.C. CRISTINENC

-Quina influència ha tingut pel seu club l'ascens del Palamós a Segona Divisió?

-Influència totalment positiva. Estem del tot identificats amb la seva manera de treballar. També tenim molts de socis que a la vegada ho són del Palamós i això té una influència positiva.

-Creieu que és bo per un grup d'equips veïns que l'un destaquï molt per sobre dels altres? O bé passa allò de que el peix gros es menja el petit?

-Jo crec que seria molt important per la zona que pugessin a Primera Divisió per motius molt diferents: esportius, promoció de la nostra zona, prestigi de la província,...

-Manteniu relacions (bones o dolentes) amb el Palamós?

-Tenim molt bones relacions, tant esportivament com a nivell personal.

El meu club sempre ha de tenir veritable devoció per aquest club, ja que sempre hem tingut el seu suport en tots els sentits.

En nom del Cristinenc els vull felicitar per la seva trajectòria i desitjar pel Palamós un nou ascens com si fos quelcom de propi.

ARO C.E.

-Quina influència ha tingut pel seu club l'ascens del Palamós a Segona Divisió?

-Crec que no ha tingut cap influència. Nosaltres, en els tres darrers anys, hem augmentat cada temporada el número de socis i també hem pujat de categoria.

Si per cas, en els partits en què coincidim en l'horari, ens resta una mica de públic.

-Creieu que és bo per un grup d'equips veïns que l'un destaquï molt per sobre dels altres? O bé passa allò de que el peix gros es menja el petit?

-Pot ser que l'equip gros o que en cert moment es destaca si que es menja part de públic dels altres i també de recursos, sobretot publicitat.

Però això no vol pas dir que sigui dolent. La competència sempre és bona i cada club s'ha d'espavilar i si pot jugar en una categoria més gran no fer-ho en una altra de més baixa.

-Manteniu relacions (bones o dolentes) amb el Palamós?

-Pel que fa a la Junta Directiva, tenim bones relacions. La prova és que tant l'any passat com aquest, equips del futbol base del Palamós participen en els nostres torneigs.

També hem arribat a acords pel fitxatge de jugadors. I respecte a l'afició, em consta que socis de l'Aro ara ho són també del Palamós, però sense deixar de ser-ho del nostre club. Això vol dir que en aquests moments tots ho som una mica del Palamós, i des de "El Carrilet" i com a president de l'Aro, els hi vull dir: APA, A PRIMERA!



EL METEORIC ASCENS DEL
 OPINEN ELS CLUBS
 DE CASA NOSTRA
 I LA SEVA INFLUENCIA A LA
 VALL D'ARO I SANT FELIU



1

Ante la polémica surgida a raíz del encargo por parte de Ricardo López de un busto del President Macià, se ha acordado encargar además otro busto de Marta Sánchez para satisfacer a todos los que, como el alcalde Aniceto, se declaran públicamente no catalanistas y no separatistas.

2

La Asociación de Comerciantes de "L'illa de Vianants" de Sant Feliu sortea medio millón de pesetas entre los clientes que escriban correctamente el catalán. Evidentemente los redactores del cartel anunciador quedan fuera de concurso.

3

El concejal Manuel Duran pide se cree una comisión para investigar presuntas irregularidades urbanísticas y abusos de poder en la construcción de su propia casa, cuando él formaba parte de la comisión de gobierno del anterior consistorio.

El Sr. Duran, con la rectitud y energía que le caracterizan, ha anunciado que, de confirmarse alguna de estas acusaciones, no dudará en pedir su propia dimisión.

4

El alcalde de Sant Feliu, en pleno uso de sus facultades mentales, ha cambiado el horario de celebración de los plenos municipales que ha partir de ahora se celebrarán los sábados a las 8 de la mañana y a los cuales sólo podrán asistir los concejales que exhiban el carnet del partido socialista. López de Lerma ya se ha comprado el despertador pero se resiste a rellenar la papeleta de afiliación.

5

Josep Maria Bas y sus boys de urbanismo desean relacionarse con promotores inmobiliarios de mediana edad y reconocida solvencia para salir y cenar.

6

Después de ordenar el desmantelamiento del arsenal nuclear municipal, paradójicamente siguen en pie pararrayos con cabeza radioactiva en el colegio de la estación, el Baldiri Reixach, el Salvamento, el Instituto, el Jardín de Infancia... y la policía municipal está siendo equipada con misiles "Persing".

7

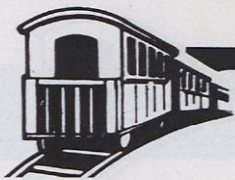
El consistorio de Playa de Aro define la "autodeterminación de Cataluña" como una "Patata Caliente" ...y a "hacer el ridículo en público" como un "Derecho Fundamental".

8

Vicente ha tenido un hijo y ha plantado un árbol. Tener un hijo parece que no revistió especial dificultad pero para el árbol que plantó el mes pasado necesitó la ayuda del arquitecto y del aparejador municipal, del celador de obras, del capataz y 3 miembros de la brigada y de su director espiritual.

Todo y con eso la oposición tildó el acto de "Chapuzza Agro-política".





L'ORIGEN DE L'ESCUDELLA

L'altre dia passejant pel carrer del Call, discutia amb un veí el qual deia que no hi havia cosa tan nostra com l'all i oli, la botifarra amb mongetes i l'escudella. Fou dir això i sentir tot de cop un fort terrabastall a la vegada que ens envoltava una espessa boira enmig de la qual s'endevinava una figura: era el fantasma del jueu Isaac Ben Pérez, antic veí del nostre call que s'afartava de riure en sentir les nostres teories.

—Mira que bé. Així és que l'escudella és un invent vostre, no?

—I de qui sinó? li digué.

—Mira, no és ni meu que sóc més de vuit-cents anys anterior a vosaltres...

—Bé noi, doncs explica't.

—En primer lloc has de rectificar el que has escrit al principi. Jo no sóc jueu sino "marrano".

—Home, no n'hi ha per tant, no vas tan brut.

—Que no és porc sino "marrano". M'explico: "marranos" érem els jueus conversos al cristianisme.

—I que té a veure això amb l'escudella?

—Anem per parts. Els jueus hispans tenien un plat molt seu anomenat

"Adafina" que no era altra cosa que posar en un tupí de fang la carn de cabrit o de xai sacrificats segons la manera "cashier"...

—Segons la manera, què?

—La manera "cashier". Consistia en sacrificar l'animal de la manera que indicava la Llei Mosaica, és a dir, que l'animal estigués lliure de qualsevol enfermetat, es sacrificués vessant tota la sang i enterrant-la i eliminant les vísceres de les quals només es podien menjar el fetge però fet a la brasa ja que es considerava que la sang es purificava amb el foc. Es posava la carn en un tupí de fang i se li afegia oli, ceba i alls picats, se salava i s'hi posaven herbes aromàtiques. Es deixava ofegar de la manera més senzilla durant tres o quatre hores. Això és el començament de la vostra escudella.

—Doncs noi, no veig que s'hi semblen en res, vaig dir jo.

—Tranquil, home i escolta. Després, els rics hi afegien cigrons, fideus, pollastre, vedella i ous durs i menjaven primer el brou amb els fideus, després els cigrons i llegums i per últim la carn.

—Veus com ja té un altre color. Després, quan va començar la persecució

per part de l'Església vam néixer nosaltres: els "marranos", els qui no volent marxar no teníem més remei que convertir-nos al catolicisme. Aleshores, per fer veure als nostres veïns que havíem renunciat a la Llei Hebraica posàvem a l'Adafina carn de porc i botifarra que estava feta amb el que més prohibia la nostra religió, la sang i a més de porc.

—És curiós. I això de menjar la sopa primer, després els cigrons i després la carn, de que ve?

—Segons Arnau de Vilanova, pot ser català, pot ser valencià, en el seu llibre "Regimen Sanitatis" diu que les faves, les llanties, els pèsols i els cigrons s'han de menjar a meitat d'àpat ja que si es mengen al principi poden predisposar al vòmit. I si al contrari, es mengen al final, podrien produir malsons.

I així ens va anar explicant el simpàtic Isaac l'origen de l'escudella i penso jo, que també dels "cocidos" andalus i madrileny. Ens va prometre que tornaria i ens explicaria els mil i un secrets de la cuina medieval dels nostres frares benedictins.

EN RAFA

Els propers 1, 2 i 3 de juny se celebrarà la 7a. Trobada Màgica de Platja d'Aro organitzada per en Xevi i el Foment del Turisme. Destinat al públic en general hi haurà la Gran Gala Internacional amb una selecció dels il·lusio-nistes més prestigiosos i el Sopar Màgic de Gala (6.000 PTA el cobert).



ELS MÉS VENUTS DE FEBRER-MARÇ

- | | | | |
|---|----------------------------------|----|-------------------------------------|
| 1 | PHIL COLLINS
"But seriously". | 6 | LOS SUAVES
"Suave es la noche" |
| 2 | LUZ CASAL
"V" | 7 | TECHNOTRONIC
"Pump up the jam" |
| 3 | GRAN BOLA DE FUEGO
(B.S.O.) | 8 | BARRICADA
"Rocanrol" |
| 4 | ROSENDO
"Directo" | 9 | RADIO FUTURA
"Veneno en la piel" |
| 5 | JIVE BUNNY
"THE ALBUM" | 10 | THE CHRISTIANS
"Colour" |

*Discs, partitures, llibres de música
còmics, compact disc*

Sol Negro

Rutlla, 33

Tel. 32 58 13

SANT FELIU DE GUÍXOLS



DEMOGRAFIA

Sant Feliu de Guíxols

NAIXEMENTS

Nom i cognoms

Fermí Ortega Molina
Xavier Campos Dausà
Marta Ramoneda Colomo
Marc Franquesa Reixach
Jacint Jbilou
Soraia Nahhi Garcia
Joan Pérez Campayo
Laura Roman Salellas
Ricard Torres Cáceres
Estela Galindo Formatger
Ashley Cristian Martínez Chesney
Laura Ma. Fernández Santiago
Sandra Martínez Massallè
Sara Domínguez i Márquez
Francesc Escudero Fontarrosa
Nerea Lozano Albacete
Carles Basart Navarro
Adrià Hernández Figueroa
Oscar Torres Anton

MATRIMONIS

Joan Josep Rubiano Tena amb
Anna Ma. Figueras Serra
Josep Miquel Miranda Sánchez amb
Isabel Expósito Navarro
Antoni Domínguez Borreguero amb
Ma. dels Àngels Salmeron González
Ferran Parra Leal amb
Montserrat Estarlí Masjoan
Rafel López Mariteno amb
Maria Segura Sopesen
Joan Garcia i Garcia amb
Maria Moreno Rodríguez

DEFUNCIONS

Teresa Castlló Sala
Mercè Terrades Bou
Rita Darder Morató
Rosa Cerqueda Vila
Maria Dispès Jofre
Florentina Garcia Bausa
Teresa Dispès Comadira
Vicenç Gòmez Ròdenas
Dolors Garcia i Ferrer
Victòria Pujol Ribot

Platja d'Aro

NAIXEMENTS

Nom i cognoms

Aïda Duran Botet
Lluís Godó Pla
Jonathan Serra Andreu
Cristófer Manchado Nieves
Iris Ana Paniagua Rodríguez

MATRIMONIS

Ramón Ballesteros Soto amb
Glòria Ley Pardell
Juan Carlos Izquierdo Morcillo amb
Marta Vila Gutarra
Carles Crehuet Soler amb
Montserrat Gil i Garcia
Carlos Iruela Muñoz amb
Mònica Hernández Ortega

Jaume Abella Gili amb
Ma. Dolors Serra Rigau
José Pazos Raposo amb
Ma. Josefa Toral Muñoz

DEFUNCIONS

Dorothea Einigeb Pilgert
Ramon Collell Vila

Santa Cristina d'Aro

NAIXEMENTS

Nom i cognoms

Sònia Martínez Casanovas
Marina Callicó Feliu
Kevin Serrat Cribillers
Jessica Ayala Farré

MATRIMONIS

Jordi Bañeras Saltor amb
Ma. del Roser Carrio Serch
Jerónimo Portes Mensió amb
Sílvia Bayarri Pérez

DEFUNCIONS

Enrique Rabasedas Vendrell
Ludivino Feijoo Borrajo

Si voleu que la vostra fotografia de casament, d'aniversari o naixement surti publicada poseu-vos en contacte amb el col·lectiu de redacció de EL CARRILET o amb algun dels nostres col·laboradors.

Col·laboradors: Foto LLORCA,
Sant Feliu de Guíxols.

VIÇENTS FOTÒGRAF,
Sant Feliu de Guíxols.

FOTO-FLASH, Platja d'Aro.

FOTO-ESPLAI, Platja d'Aro.

Després de l'èxit del primer llibre del nostre il·lusionista Xavier Sala -Xevi- "El meu món màgic" i mentre arriba el segon destinat a tot l'estat, acaba de publicar una llibreta molt especial, màgica evidentment, destinada a petits i grans la qual ens ofereix, optar per dibuixar segons la imaginació de cadascú, acolorir els dibuixos de la Pilarín Bayés o bé admirar els que ja tenen color, presentat tot -això sí- màgicament. La trobareu a totes les llibreries.



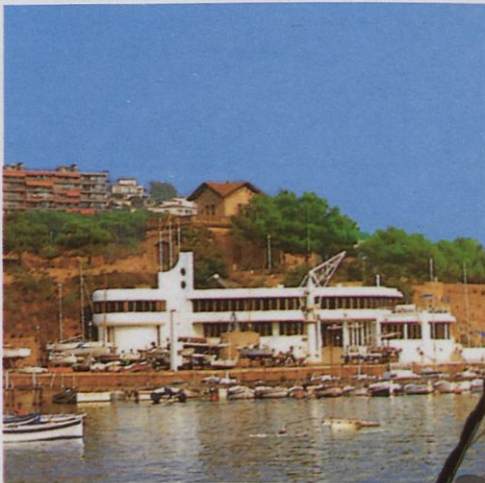


Restaurant
**CLUB
NAUTIC**

S'Agaró HOTEL

*La Gastronomia Marinera
amb l'incomparable marc
de la Bahia de Sant Feliu*

*Marc ideal
per treure el millor profit
a les seves reunions*



*Alta Gastronomia Catalana
dins l'ambient incomparable
d'una Masia del Segle XIV*

*El seu banquet de noces
arran de mar
Descobreixi-ho!!*

CalRei
RESTAURANT



**HOTEL
AROMAR**



Exclòs Préstec

2^A FERIA DE MAYO



Generalitat
de Catalunya



Diputació
de Girona



Ajuntament de
Castell-Platja d'Aro
i S'Agaró



DEL
10
AL
13

de
PLATJA D'ARO
COSTA BRAVA - GIRONA - ESPANYA
1990

R. Uijneken

