

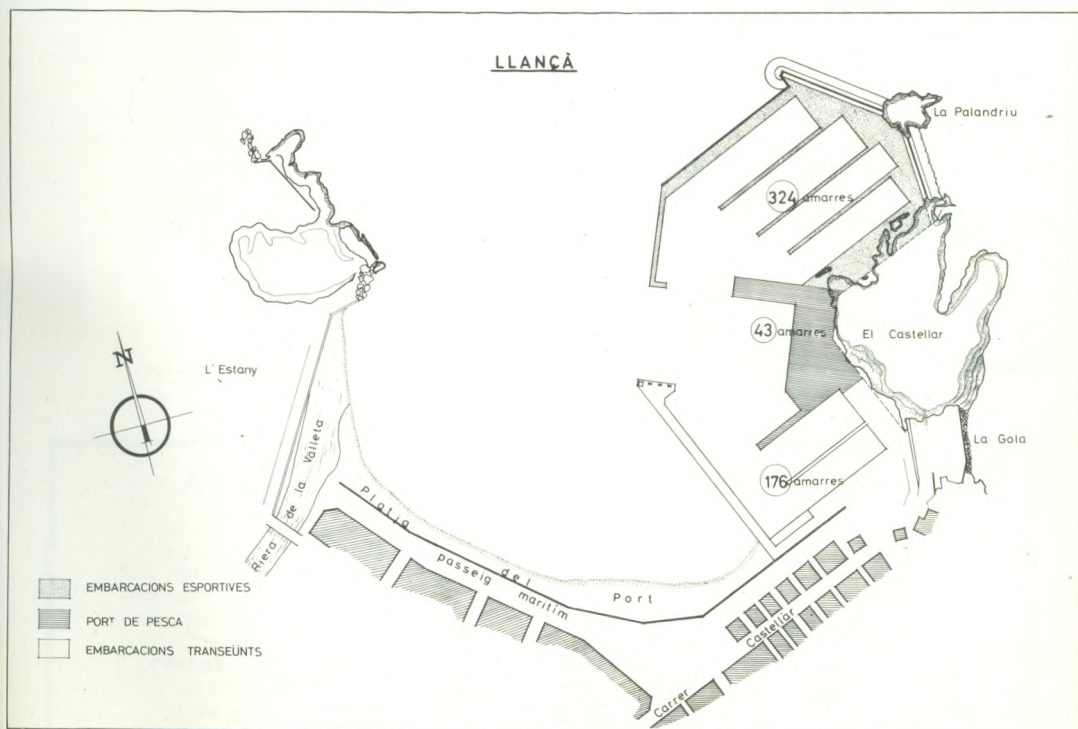


AJUNTAMENT DE LLANÇÀ

BUTLLETÍ D'INFORMACIÓ MUNICIPAL

N.º 3

GENER - MARÇ 1980



TINDREM UN NOU PORT?

Un projecte que ja ve de lluny. N'hem parlat moltes vegades. Serà aquesta la definitiva? Es tracta d'una obra que pot ser decisiva per a Llançà. La Confraria de Pescadors i el Club Nàutic sembla que ja estan d'acord. L'Ajuntament, en principi, voldria assegurar la seva supervisió i control.

Què en pensa el poble?

ACORDS DEL PLE

7 GENER.- Possessió del nou conseller Albert Sánchez i Palet.- Projecte de reforma interior dels carrers La Creu i L'Era.- Compra del terreny destinat a abocador d'escombraries (21.707'37 m2).- Aprovació definitiva del Projecte de Sanejament del sector Grifeu-Cap de Ras (42.295.214 ptes.).- Impost sobre despeses sumptuàries. - Informar favorablement la petició del Sr. Narcís Subirats i Reynal, sol.licitant amb caràcter interi la plaça de Secretari.- Nou Reglament de Mercats.- Modificació del Pla Parcial de L'Estany.- Iniciació dels tràmits per a declarar Llançà com a partit metge obert o lliure.- Aprovació de la proposta del tribunal qualificador de les Proves selectives restringides.

15 GENER.- Reestructuració de les Comissions Informatives (Sanitat i Assistència Social passen a Governació; Juventut i Turisme, a Cultura). Distribució actual:
Governació: Lluís Casellas i Donat (president), Isabel Dardé i Negre, Joan Garcia i Mas.
Hisenda: Vicenç Pi i Calsina (president), Lluís Casellas i Donat, Albert Sánchez i Palet.
Cultura: Albert Sánchez i Palet (president), Albert Domínguez i Vilà, Silveri Riera i Negre.
Urbanisme: Victor Pagès i Giralt (president), Joaquim Pi i Pujol, Vicenç Pi i Calsina.
Serveis: Albert Domínguez i Vilà (president), Joaquim Pi i Pujol, Cándido Sánchez Cansado.

21 FEBRER.- Aprovació del Pressupost Extraordinari de Liquidació de Deutes, a 31-12-79.

ELECCIONS AL PARLAMENT DE CATALUNYA

20 de Març de 1980

Resultats a Llançà:

Electors: 2.137

Votants: 1.534 (71'78 %)

Vots vàlids: 1.515

Nuls: 14.

En blanc: 5

Convergència i Unió: 520.

Socialistes de Catalunya (PSC-PSOE): 443.

Esquerra Republicana de Catalunya: 287.

Centristes de Catalunya-UCD: 111.

PSUC: 73.

Solidaritat Catalana: 22.

Nacionalistes d'Esquerra: 18.

Partido Soc. Andaluz: 16.

Unitat Comunista: 11.

Fuerza Nueva: 5.

Unitat pel Socialisme: 5.

BEAN-UP: 4.

CARTA DEL BATLLE

Amics:

Vau venir a trucar a casa quan ja era fosc. Vaig tenir un mal pensament. No us havia vist mai.

Tu, el més jove, em digueres, amb el teu castellà papissot, que venieu des de Sevilla -dies amargs, de poble en poble, encanyats de fam- i que, finalment, el revisor un havia fet baixar del tren per manca de billet. Que cercàveu feina, que no tenieu on anar a jeure. Que farieu qualsevol cosa... de les poques coses que sabieu fer. El teu company, un home gran, ressec i obscur, astorat, callava. Com vaig poder, us vaig trobar allotjament per a una nit. Us vaig oferir diners i no els volguéreu. Volieu treball. Només això. No demanàveu caritat, ni imploràveu compassió. Volieu allò que l'home té dret a exigir: un treball per a poder viure.

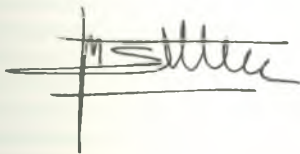
Reconec que aquella nit vaig dormir malament.

Però... després de vosaltres n'han vingut d'altres. De lluny, de tots els punts de l'estat espanyol. I també de prop, fins i tot del nostre mateix poble. I el cas és que jo puc resoldre una petita part dels vostres problemes. Puc trobar-vos un llit on jeure fins a l'endemà, puc solucionar la qüestió del menjar d'avui... Però no puc arranjat una cosa que té arrels més fonderes, allunyades dels escassos ressorts de poder d'un batlle de poble: donar-vos feina a tots.

Catalunya, els darrers anys, ha donat vida a més de dos milions d'immigrants; de gent que, obligats per la manca de treball, han hagut d'abandonar la seva terra per establir-se entre nosaltres. Però els temps han canviat. Ara també escasseja la feina.

I veiem aquesta llarga corrua d'homes en atur forçós, aquesta llarga filera d'homes trencats, impotents davant el seu futur. Una trista cadena d'homes que demanen feina...

Fins quan?



**Si us agrada un Llançà cada vegada millor,
si voleu ajudar tothom,
si sou conscient dels perills del foc,**

**Col·laboreu en el Servei Municipal
d'Extinció d'Incendis**

**És una tasca voluntària i gratuïta.
És un servei al poble.**

*

JUBILACIÓ

S'ha jubilat recentment Josep Rosa i Pacreu, de la plantilla d'aquest Ajuntament. El Sr. Rosa ha treballat durant nou anys com a conductor d'un dels camions de recollida d'escombreries. La seva gestió al front d'aquest servei ha estat immillorable en tot moment. La Corporació vol testimoniar-li, en l'hora del seu comiat, el reconeixement que mereix.

UN PROBLEMA BÀSIC: TENIM AIGUA SUFICIENT?

RESUM DE L'ESTUDI HIDROGEOLÒGIC DE LA RIERA DE LLANÇÀ PER AL SUBMINISTRAMENT D'AIGUA A LA POBLACIÓ

A finals de l'estiu passat, veierem clarament la necessitat de fer un estudi seriós sobre la qüestió de l'aigua, que creiem fonamental per a la vida del poble. La firma SAUR, per encàrrec de l'Ajuntament, ha fet un treball molt complet, els tets principals del qual oferim a continuació:

DADES IMPORTANTS:

RIERA.- Conca vessant: 26'77 Km².

Precipitació mitjana: 748'8 mm/any.

Volum d'aigua: 20 Hm³/any, aproximadament, en anys de pluviometria normal. Em anys pot baixar a 8 Hm³/any. (S'ha experimentat que es troben fins a 4 anys seguits per sota de la mitjana de pluges).

Cabdal: Anys normals: De 4 a 5 l/seg/km².

Anys secs: 2 l/seg/km².

Anys humits: De 10 a 15 l/seg/km².

Volum entre 4'81 i 5'06 Hm³/any.

EMBASSAMENT SUBTERRANI

Capacitat: De 400.000 a 500.000 m³.

(D'aquest cabdal se'n pot utilitzar fins a uns 250.000 m³, doncs a partir d'aquí hi ha perill d'invasió de l'aigua de mar).

Volum d'aigua bombejada actualment (abastiment i regatge): 0'5 Hm³/any (d'ells, 0'3 a l'estiu).

El volum d'aigua bombejada és sensiblement igual a la capacitat de l'embassament subterrani.

No es pot passar, a l'estiu, de 2.500 m³/dia en el total del cabdal de bombeig de totes les captacions.

CONCLUSIONS:

- 1.- És equivocada la idea, molt general entre la gent de Llançà, que tenim aigua en gran abundància. Amb la demanda actual no és segur l'abastiment de la població en els períodes d'anys consecutius de sacada. Molt menys si, tal com sembla probable, la demanda s'incrementa.
- 2.- No podem pretendre de col.lapsar el creixement de Llançà. Per això s'han de cercar solucions a curt i a llarg termini.
- 3.- Solucions a llarg termini:

A.- Fer una presa per emmagatzemar l'aigua superficial que ara es perd cap a mar. La situació interessant seria al Km. 5 de la carretera Llançà-Figueres. Però aquest projecte obligaria a inundar zones habitades (La Valleta) i a desviar l'esmentada carretera. Si, per evitar això, es fes la presa aigües amunt, el pendent és molt fort i la vall estreta, la qual cosa obligaria a construir una obra de gran altura i cost.

B.- La solució més avantatjosa seria portar l'aigua de la zona aluvial de la Muga. Hi ha un projecte, mancomunats diversos ajuntaments, per a fer realitat això. Però, donada la complexitat i el cost econòmic, no es veu factible de forma immediata.

Solució a curt termini:

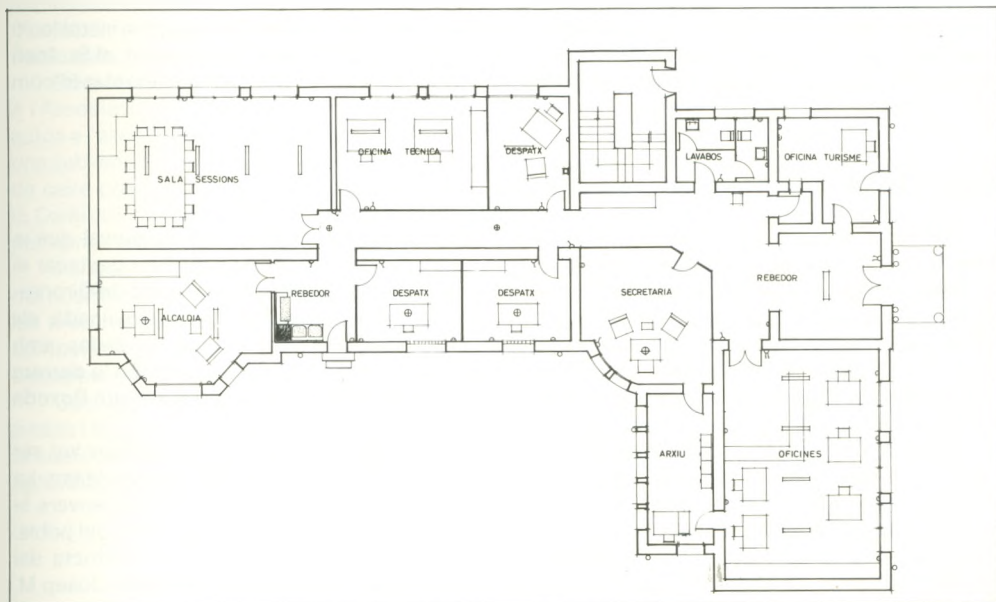
Convé ampliar, com a mesura provisional, l'àrea de captacions amb la construcció d'un nou pou, amb el qual s'incrementarà el potencial de bombeig i s'explotarà més racionalment l'aquífer.

NOU LOCAL PER A L'AJUNTAMENT

Aquestes són les obres d'adaptació de les escoles velles com a local municipal. L'Ajuntament ocuparà els baixos i, en el pis de dalt, seguiran la Guarderia Infantil i l'Escola d'Art. Podeu veure la distribució en el plànol adjunt.

Per un costat, l'edifici demanava amb tota evidència una restauració i, per l'altre, el local actual no reuneix condicions, sobre tot quan a espai, i havíem de cercar una solució urgent.

Això no vol dir que, en ocasió més propícia, l'Ajuntament no pugui tornar a ser a la Plaça. En aquest cas, res no haurem perdut, molt al contrari, en haver conservat un edifici per al poble.



VIDA MUNICIPAL

GOVERNACIÓ

Llicències donades: 21

Llicències denegades: 4

L'Ajuntament ha informat favorablement la sol·licitud del Sr. Narcís Subirats quan a ocupar interinament la plaça de Secretari. Al mateix temps, s'acordà de donar les gràcies al dins ara Secretari de Llançà, Sr. Magí Turu, per la valuosa ajuda que ens ha donat en el nostre aprenentatge com a servidors del poble.

Per fi, la Diputació ens ha tornat, un cop reparat, el cotxe de bombers. No és una joia, però pensem que pot servir-nos. Amb motiu d'això, estem organitzant un cos voluntari d'extinció d'incendis.

S'ha aprovat un reglament de mercats. Creiem que era necessari. I estem imposant sancions a tota mena d'activitats que no tinguin llicència municipal. També estem controlant les bicicletes i ciclomotors, mitjançant el corresponent placa.

Hem fet gestions, en col·laboració amb altres pobles veïns, per a la instal·lació d'un aparell repetidor d'UHF, perquè pugui arribar el segon canal de televisió a casa nostra.

Quan a sanitat, pròximament començarem la campanya de salut escolar, amb una completa revisió als alumnes dels cursos primer, cinquè i vuitè d'E.G.B.

Diferents punts d'infecció que es detectaren estan en via d'arranjament, després d'advertir als propietaris que l'Ajuntament procediria contra ells fins a les màximes conseqüències. També podem anunciar que ja torna a funcionar correctament l'aparell per a clarar les aigües. Recordem que l'Ajuntament entrega gratuïtament productes per a matar les rates a tots els particulars que ho demanin.

En el capítol d'assistència social, es feu una petició a la Caixa de Pensions per a la instal·lació d'un esplai per als jubilats, però sembla que de moment no serà possible. Mentrestant, el Sr. Joan Salvat ens ha ofert un baix de la seva propietat, de forma totalment gratuïta, per a adaptar-lo com a local dels avis.

CULTURA

La Festa de Sant Vicenç assolí un bon èxit, dins el seu caràcter més íntim i reservat que la d'estiu. En l'organització de la Comissió de Festes, ultra els actes religiosos, podem destacar el III Rallye-Incògnita «Vila de Llançà» i el concert de música catalana de la cobla «Ciutat de Girona». Futbol, tirades al plat, torneig i simultànies d'escacs, sessions de cinema. Per a la mainada, els «Jocs Esportius de San Vicenç» i l'actuació de «La capsa màgica». Amenitzaren les diades, amb sardanes i balls, la cobla «Foment de la sardana» i la cobla-orquestra «Caravana». En la darrera sessió de ball s'elegí, per votació popular, «Pubilla de Llançà 1980» a la senyoreta Maite Buxeda i Tura.

S'inicià en aquesta Festa d'Hivern la publicació d'un nou tipus de programa, que vol ser també una mena de revista local, amb una presentació atraient, al voltant de la Festa Major. La idea de l'Ajuntament és de donar, al menys dues vegades a l'any, un toc d'atenció envers la realitat cultural i artística, la història, costums i tradicions i les personalitats importants del poble. Creiem que aquests temes complementen, en un sentit més ampli, la informació estricta del Butlletí Municipal. En el número esmentat, darrera d'una presentació escrita pel Batlle, Josep M. Salvatella, hi col·laboren M.^a Dolors Gibert, Josep Clavaguera, Eduard Puig, Albert Salvatella, Narcís Rispaü, Josep Malats, Constància Ayats i Antoni Godoy. I, en la part gràfica, Vicenç Pumareda, Manel Menéndez, Joan M.^a Pau, Santi Moret i Albert Bonsoms. A la portada, una aquarel·la del jove belga Frank Paul Ritsen. Diverses entitats i establiments anunciants feren possible l'edició.

Per altra banda, en aquestes dates al voltant de Sant Vicenç, es celebrà el I Concurs Fotogràfic «Vila de Llançà», patrocinat per l'Ajuntament i organitzat pels Amics de la Fotografia. Els principals premis atorgats foren: Premi d'honor: «Mujer con un mantón», de Pierre Marrot, de Llançà. Primer premi: «Tardor», de Josep Marfà, de Barcelona. Segon premi: «Para casa», de Roberto Alonso, de Pamplona. Tercer premi: «Silencio, rodamos», d'Albert Marrot, de Llançà. Primer premi local: «Tres noies», de Guillem Duran. Premi a la millor obra referent a Llançà: «Record de Llançà», de Joan M.^a Pau.

També hem intentat de recobrar una altra festa popular que s'havia gairebé perdut: el Carnaval. Fou el diumenge, amb l'actuació del conjunt Setson, en doble sessió de ball. A la tarda, cercavila, amb més de tres-cents disfresses infantils. També a la nit se'n veieren moltes de gent gran. Animació a dojo i sana alegria foren la nota dominant d'una festa del poble que ha ressucitat.

Quan al nostre programa de recuperació de les restes històriques, podem anunciar la formació del grup «Amics de Sant Silvestre», amb el qual pretenem restaurar i ambientar la vella ermita romànica, del segle X, que tenim en el nostre terme. Ha estat molt d'anys abandonada, però creiem que de mica en mica estem aconseguint la conscienciació de molta gent en aquest tema. S'han fet ja algunes trobades de grups de treball voluntaris, que han obert un nou tram de camí que porta a un ampli aparament, discretament separat de l'esglesia. També s'han netejat els encon-

orns i s'han plantat alguns arbres. En un altre ordre de coses, s'ha editat un fulletó explicatiu, amb fotografies, es celebrà una sessió-conferència amb diapositives i es demana la col·laboració econòmica de tothom. Pel mes de maig, es projecta fer un Aplec al voltant de la capella i esperem aconseguir alguna subvenció per començar la restauració. Icona ens ha promès de fer, en data propera, la repoblació forestal de la zona, malauradament devastada per l'incendi que tots recordem.

El dia 8 de març, es va celebrar la «Festa de l'Arbre», amb l'Associació de Pares d'Alumnes i el Claustre de Professors. Es van projectar a les classes del Col·legi uns àudio-visuals sobre la natura, es feren diversos treballs de redacció i murals i, finalment, tingué lloc una variada plantació d'arbres a l'aparcament del Port i al pati de l'escola.

Notifiquem també que s'ha adquirit un nou empostissat, d'estructura metàl·lica, per a totes les festes, aplecs i espectacles a l'aire lliure que puguin fer-se a la població. Serà de propietat municipal i a disposició de totes les entitats locals. En la seva compra hi han ajudat l'Agrupació Sardanista, la Comissió de la Festa del Port i la Delegació Canina.

Durant aquest trimestre, a proposta de la Comissió de Cultura, l'Ajuntament ha decidit ajudar a l'Associació de Pares amb un terç de les despeses que ocasiona l'equip psicopedagògic que actua a l'escola, per a la recuperació dels infants amb problemes d'adaptació. També s'ha concedit una subvenció a «Altem» de Figueres, que dirigeix l'escola de subnormals «Mare de Déu del Mont», de caire comarcal. Altres ajudes econòmiques s'han donat a la Guarderia infantil «El Patinet» i a la Comissió de festes per a la diada de Sant Vicenç, així com un trofeu a la Penya motorista «Deu per hora», per al «Rallye Costa Brava».

Pel que respecta a turisme, en aquest període hem tramès un complet «dossier» d'informació del nostre poble a unes cinquanta agències estrangeres que ens ho havien demanat a través de les fires i exposicions internacionals on la nostra oferta turística hi fou present. També s'han contestat més de cent consultes de particulars. L'Oficina d'Informació Turística ha obert els dissabtes per fer aquest treball.

Com a projectes, força immediats, podem parlar de l'organització d'una Colònia d'Estiu per a nens i nenes del nostre poble. Aviat pensem poder donar detalls. I tenim també en fase avançada la confecció dels nous rètols en català per als nostres carrers i places, segons la nomenclatura aprovada recentment.

URBANISME

Llicències d'obres concedides: 17.

Obres menors: 33.

Pendents de diversos tràmits: 3.

Denegades: 4 (Garatges fora d'ordenació).

El tema més important, en urbanisme, continua essent la Revisió del Pla General. Els treballs de l'equip tècnic estan ja molt avançats. En un període molt breu, pensem poder fer l'exposició pública prèvia, d'acord amb el que prescriu l'article 125 del Reglament. Es tracta d'una obra de considerable interès i volem fer les coses ben fetes, encara que siguin una mica més lentes. No volem caure en errors passats.

Pel altra banda, la Comissió Provincial d'Urbanisme ens ha comunicat que la Sala Primera del Contenciós-Administratiu de Barcelona ha dictat sentència contra l'acord de l'esmentada Comissió de 11-5-72 que aprovava el Pla Parcial d'Ordenació de La Coma, promogut per l'Ajuntament de Llançà. El dit Tribunal, doncs, revoca i anul·la l'aprovació definitiva d'aquest Pla, degut a infraccions en els tràmits legals. L'expedient, en conseqüència, ha de tornar a començar la informació pública.

Tenim fet el projecte d'urbanització del carrer Gardissò i la Plaça del Col·legi, així com de la conducció de les aigües pluvials fins a la seva confluència amb la Ribera. Un estudi de notable importància, que ens agradaria poder realitzar.

SERVEIS

Aquest final d'hivern hem fet la podada de 108 arbres -plàtans, pollancre i altres- situats a l'Avinguda Europa i a diferents indrets del Port. Ha estat una operació difícil, donada la considerable altura d'alguns arbres, que no s'havien tocat mai.

També s'ha treballat en la zona verda situada entre la carretera del Port de la Selva i la del nostre Port. Pensem que, una vegada arranjada, pot ser un lloc de descans i esplai molt adient. Per altra banda, volem també acondicionar el Castellar i la Plaça de Catalunya, seguint la nostra idea de cercar espais d'esbarjo per a tothom.

Properament volem construir un nou pou en la zona de captació d'aigües, segons la recomanació de l'informe tècnic que adjuntem en un altre lloc d'aquest Butlletí. Com a obra íntimament lligada a aquesta, farem també una nova conducció d'aigua fins al Port, donada la insuficiència de l'actual.

Havent-se fet responsable SEARSA, companyia concessionària de la Depuradora, del manteniment de les estacions de bombeig, l'Ajuntament recupera l'obrer que tenia cura d'aquesta feina, el qual ha estat destinat a altres afers que ho precisaven.

Un problema que ens afectava, com també a altres pobles veïns, era el de les escombreries de Portbou que, al ser abocades vora mar, al Claper, ens empastifaven de plàstics i altres deixalles totes les nostres platges, fins al Cap de Creus. Denunciarem el fet i, després d'algunes reunions al Govern Civil, sembla que es trobarà una solució estable. De moment, i per acabar des d'ara amb aquest problema hem ofert a l'Ajuntament de Portbou, provisionalment, el nostre abocador.

Volem fer una prova, que pot ser positiva, col·locant uns contenidors d'escombreries a l'entrada d'alguns sectors turístics: Grifeu, Les Carboneres, Fané... Preguem als usuaris que utilitzin bosses de plàstic.

**DIUMENGE
11
DE MAIG**

I APLEC DE SANT SILVESTRE

- Sardanes, vora l'ermita, matí i tarda, amb la cobla «LA PRINCIPAL DE FIGUERES».
- Jocs infantils.
- Missa de campanya.

Ampli aparcament de cotxes.

Llançanecs i amics:
Us esperem a tots!

SERVICIOS

Este final de invierno hemos procedido a la poda de 108 árboles «plátanos, chopos y otros» situados en la Avenida Europa y en diferentes sitios del Port. Ha sido una operación dificultosa, dada la considerable altura de algunos de estos árboles, que nunca se habían tocado.

También se ha trabajado en la zona verde situada entre la carretera del Port de la Selva y la de nuestro Port. Pensamos que, una vez arreglada, puede ser un lugar de descanso y esparcimiento muy adecuado. Por otro lado, queremos también acondicionar el Castellar y la Plaza de Catalunya, siguiendo nuestra idea de buscar espacios libres para todos.

Próximamente queremos construir un nuevo pozo en la zona de captación de aguas, según la recomendación del informe técnico que adjuntamos en otro lugar de este Boletín. Como obra íntimamente ligada a ésta, haremos también una nueva conducción de agua hasta el Port, dada la insuficiencia de la actual.

Haciéndose responsable SEARSA, compañía concesionaria de la Depuradora, del mantenimiento de las estaciones de bombeo, el Ayuntamiento recupera el obrero que cuidaba de esta tarea, el cual ha sido destinado a otros trabajos que lo precisan.

Un problema que nos afectaba, así como a otros pueblos vecinos, era el de las basuras de Portbou que, al ser vertidas cerca del mar, en el Claper, nos ensuciaban de plásticos y otros desperdicios todas nuestras playas, hasta el Cap de Creus. Denunciamos el hecho y, después de algunas reuniones en el Gobierno Civil, parece que se encontrará una solución estable. De momento, y para acabar desde ahora con este problema, hemos ofrecido al Ayuntamiento de Portbou, provisionalmente, nuestro vertedero.

Queremos hacer una prueba, que puede ser positiva, colocando unos contenedores de basuras a la entrada de algunos sectores turísticos: Grifeu, Las Carboneres, Fané... Rogamos a los usuarios que utilicen bolsas de plástico.

DOMINGO

11

DE MAYO

I APLEC DE SANT SILVESTRE

- Sardanas, cerca de la ermita, mañana y tarde, por la cobla «LA PRINCIPAL DE FIGUERES».
- Juegos Infantiles.
- Misa de campaña.

Amplio aparcamiento para coches.

Llansanenses y amigos:

Os esperamos a todos!

tramo de camino que lleva a un amplio aparcamiento, discretamente separado de la capilla. También se han limpiado los alrededores y se han plantado algunos árboles. En otro orden de cosas, se ha editado un folleto explicativo, con fotografías, se celebró una sesión-conferencia con diapositivas y se pide la colaboración económica de todos. Para el mes de mayo, se proyecta celebrar un Aplec alrededor de la capilla y esperamos conseguir alguna subvención para empezar la restauración. Icona nos ha prometido iniciar, en fecha próxima, la repoblación forestal de la zona, desdichadamente devastada por el incendio que todos recordamos.

El día 8 de marzo, se celebró la «Festa de l'Arbre», con la Asociación de Padres de Alumnos y el Claustro de Profesores. Se proyectaron en las clases unos audio-visuales sobre la naturaleza, se hicieron diversos trabajos de redacción y murales y, finalmente, tuvo lugar una variada plantación de árboles en el aparcamiento del Port y en el patio de la Escuela.

Notificamos también que se ha adquirido un nuevo tablado, de estructura metálica, para todas las fiestas, aplecs y espectáculos al aire libre que puedan celebrarse en la población. Será de propiedad municipal y a disposición de todas las entidades locales. En su compra han ayudado la Agrupación Sardanista, la Comisión de la Fiesta del Port y la Delegación Canina.

Durante este trimestre, a propuesta de la Comisión de Cultura, el Ayuntamiento ha decidido apoyar a la Asociación de Padres con un tercio de los gastos que ocasiona el equipo psicopedagógico que actúa en la escuela, para la recuperación de los niños con problemas de adaptación. También se ha concedido una subvención a «Altem», de Figueres, que dirige la escuela de subnormales «Mare de Déu del Mont», de ámbito comarcal. Otras ayudas económicas se han concedido a la Guardería Infantil «El Patinet» y a la Comisión de Fiestas para los actos del día de Sant Vicenç, así como un trofeo a la Peña motorista «Deu per hora», para el «Rally Costa Brava».

Por lo que respecta a turismo, en este periodo hemos enviado un completo «dossier» de información de nuestro pueblo a unas cincuenta agencias extranjeras que nos lo habían solicitado a través de las ferias y exposiciones internacionales donde nuestra oferta turística estuvo presente. También se han contestado más de cien consultas de particulares. La Oficina de Información Turística ha abierto los sábados para hacer este trabajo.

Como proyectos, bastante inmediatos, podemos hablar de la organización de una Colonia de Verano para niños y niñas de nuestro pueblo. Pronto pensamos poder dar detalles. Y tenemos también en fase avanzada la confección de los nuevos rótulos en catalán para nuestras calles y plazas, según la nomenclatura aprobada recientemente.

URBANISMO

Licencia de obras concedidas: 17

Obras menores: 33

Pendientes de diversos trámites: 3.

Denegadas: 4 (Garages fuera de ordenación).

El tema más importante, en urbanismo, continúa siendo la Revisión del Plan General. Los trabajos del equipo técnico están ya muy avanzados. En un periodo muy breve, pensamos poder efectuar la exposición pública previa, de acuerdo con lo que prescribe el artículo 125 del Reglamento. Se trata de una obra de considerable interés y queremos hacer las cosas bien hechas, aunque sean un poco más lentas. No queremos incurrir en errores pasados.

Por otro lado, la Comisión Provincial de Urbanismo nos ha comunicado que la Sala Primera del Contencioso-Administrativo de Barcelona ha dictado sentencia contra el acuerdo de dicha Comisión de 11-5-72 que aprobaba el Plan Parcial de Ordenación de la Coma, promovido por el Ayuntamiento de Llançà. El citado tribunal, pues, revoca y anula la aprobación definitiva de este Plan, debido a infracciones en los trámites legales. El expediente, en consecuencia, debe volver a empezar la información pública.

Tenemos listo el proyecto de urbanización de la calle Gardissó y la Plaza del Colegio, así como de la conducción de las aguas pluviales hasta su confluencia con la Ribera. Un estudio de notable importancia, que nos gustaría mucho poder realizar.

Se ha aprobado un reglamento de mercados. Creemos que era necesario. Y estamos imponiendo sanciones a toda clase de actividades que no tengan licencia municipal. También estamos controlando las bicicletas y ciclomotores, mediante la correspondiente placa.

Hemos hecho gestiones, en colaboración con otros pueblos vecinos, para la instalación de un aparato repetidor de UHF, para que pueda llegar el segundo canal de televisión a nuestra casa.

En cuanto a sanidad, próximamente empezaremos la campaña de salud escolar, con una completa revisión a los alumnos de los cursos primero, quinto y octavo de E.G.B.

Diferentes puntos de infección que se detectaron están en vía de arreglo, después de advertir a los propietarios que el Ayuntamiento procedería contra ellos hasta las máximas consecuencias. También podemos anunciar que vuelve a funcionar correctamente el aparato para clorar las aguas. Recordamos que el Ayuntamiento entrega gratuitamente productos para matar las ratas a todos aquellos particulares que lo pidan.

En el capítulo de asistencia social, se hizo una petición a la Caja de Pensiones para la instalación de un local para los jubilados, pero parece que de momento no será posible. Mientras tanto, el Sr. Joan Salvat nos ha ofrecido un bajo de su propiedad, de forma totalmente gratuita, para adaptarlo como local de los abuelos.

CULTURA

La Fiesta de Sant Vicenç alcanzó un buen éxito, dentro de su carácter más íntimo y reservado que la de verano. En la organización de la Comisión de Fiestas, aparte de los actos religiosos, podemos destacar el III Rallye-Incògnita «Vila de Llançà» y el concierto de música catalana de la cobla «Ciutat de Girona». Fútbol, tiradas al plato, torneo y simultáneas de ajedrez, sesiones de cine. Para los niños, los «Jocs Esportius de Sant Vicenç» y la actuación de «La capsa màgica». Amenizaron las fiestas, con sardanes y bailes, la cobla «Foment de la sardana» y la cobla-orquesta «Caravana». En la última sesión de baile se eligió, por votación popular, «Pubilla de Llançà 1980» a la señorita Maite Buxeda Tura.

Se inició en esta Fiesta de Invierno la publicación de un nuevo tipo de programa, que quiere ser también una especie de revista local, con una presentación atrayente, alrededor de la Fiesta Mayor. La idea del Ayuntamiento es de dar, al menos dos veces al año, un toque de atención hacia la realidad cultural y artística, la historia, costumbres y tradiciones y las personalidades importantes del pueblo. Creemos que estos temas complementan, en un sentido más amplio, la información estricta del Boletín Municipal. En el número citado, encabezando con una presentación escrita por el Alcalde, Josep M. Salvatella, colaboran M.^a Dolors Gibert, Josep Clavaguera, Eduard Puig, Albert Salvatella, Narcís Rispau, Josep Malats, Constància Ayats y Antoni Godoy. Y, en la parte gráfica, Vicenç Pumareda, Manel Menéndez, Joan M.^a Pau, Santi Moret y Albert Bonsoms. En la portada, una acuarela del joven belga Frank Paul Ritsen. Diversas entidades y establecimientos anunciantes hicieron posible la edición.

Por otro lado, en estas fechas alrededor de Sant Vicenç, se celebró el I Concurso Fotográfico «Vila de Llançà», patrocinado por el Ayuntamiento y organizado por los «Amics de la Fotografia». Los principales premios otorgados fueron: Premio de honor: «Mujer con un mantón», de Pierre Marrot, de Llançà. Primer premio: «Tardor», de Josep Marfà, de Barcelona. Segundo premio: «Para casa», de Roberto Alonso, de Pamplona. Tercer premio: «Silencio, rodamos», de Albert Marrot, de Llançà. Primer premio local: «Tres noies», de Guillem Duran. Premio a la mejor obra referente a Llançà: «Record de Llançà», de Joan M.^a Pau.

También hemos intentado recobrar otra fiesta popular que casi había desaparecido: el Carnaval. Fué el domingo, con la actuación del conjunto Setson, en doble sesión de baile. Por la tarde, pasacalle, con más de trescientos disfraces infantiles. También por la noche se vieron muchos de gente mayor. Animación a raudales y sana alegría fueron la nota dominante de una

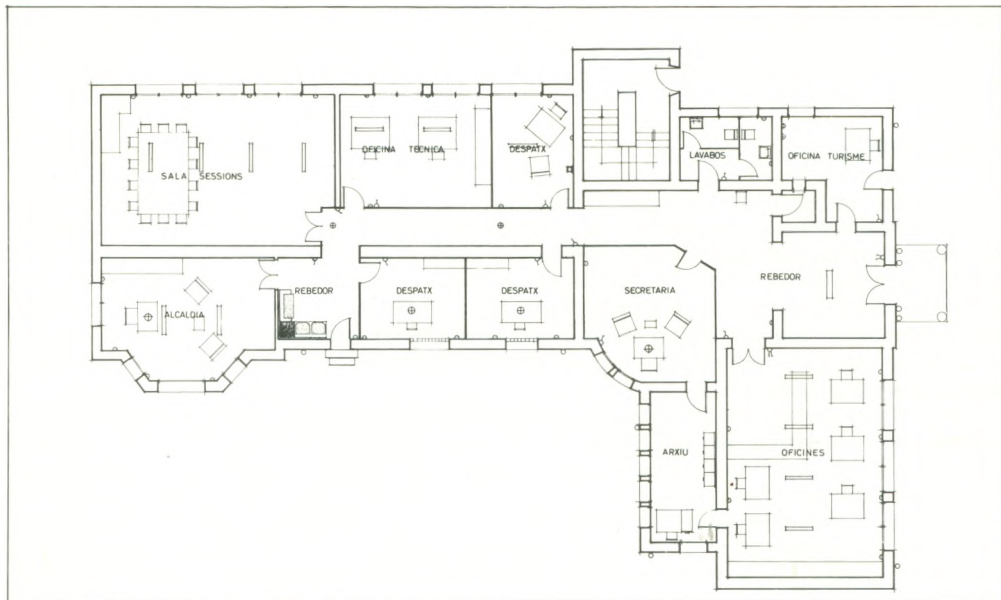
En cuanto al programa de recuperación de restos históricos, podemos anunciar la formación del grupo «Amics de Sant Silvestre», con el cual pretendemos restaurar y ambientar la vieja ermita románica, del siglo X, que tenemos en nuestro término. Ha pasado muchos años abandonada, pero creemos que poco a poco estamos consiguiendo la concienciación de mucha gente en este tema. Se han realizado ya algunos encuentros de grupos de trabajo voluntarios, que han abierto un nuevo

NUEVO LOCAL PARA EL AYUNTAMIENTO

Estas son las obras de adaptación de las antiguas escuelas como local municipal. El Ayuntamiento ocupará los bajos y, en el piso de arriba, seguirán la Guardería Infantil y la Escuela de Arte. Podéis ver la distribución en el plano adjunto.

Por un lado, el edificio pedía con toda evidencia una restauración y, por otro, el local actual no reúne condiciones, principalmente en cuanto al espacio, y teníamos que buscar una solución urgente.

Esto no presupone que, en ocasión más propicia, el Ayuntamiento no pueda volver a la Plaza. En este caso, nada habríamos perdido, al contrario, en haber conservado un edificio para el pueblo.



VIDA MUNICIPAL

GOBERNACIÓN

Licencias concedidas: 21.

Licencias denegadas: 4.

El Ayuntamiento ha informado favorablemente la solicitud del Sr. Narcis Subirats para ocupar interinamente la plaza de Secretario. Al mismo tiempo, se acordó dar las gracias al hasta ahora Secretario de Llançà, Sr. Magi Turu, por la valiosa ayuda que nos ha prestado en nuestro aprendizaje como servidores del pueblo.

Por fin, la Diputación nos ha devuelto, una vez reparado, el coche de bomberos. No es una joya, pero pensamos que puede servirnos. Con este motivo, estamos organizando un cuerpo voluntario de extinción de incendios.

UN PROBLEMA BÁSICO:

TENEMOS AGUA SUFICIENTE?

RESUMEN DEL ESTUDIO HIDROGEOLÓGICO DE LA RIERA DE LLANÇÀ PARA EL SUMINISTRO DE AGUA A LA POBLACIÓN

A finales del pasado verano, vimos claramente la necesidad de hacer un estudio serio sobre la cuestión del agua, que creemos fundamental para la vida del pueblo. La firma SAUR, por encargo del Ayuntamiento, ha realizado un trabajo muy completo, cuyas líneas principales ofrecemos a continuación:

DATOS IMPORTANTES:

RIERA.- Cuenca vertiente: 26'77 Km².

Precipitación media: 748'8 mm/año.

Volumen de agua: 20 Hm³/año, aproximadamente, en años de pluviometría normal.

En años secos, puede bajar a 8 Hm³/año. (Se ha experimentado que se encuentran hasta 4 años seguidos por bajo de la media de lluvias).

Caudal: Años normales: De 4 a 5 l/seg/km².

Años secos: 2 l/seg/km².

Años húmedos: De 10 a 15 l/seg/km².

Volumen entre 4'81 y 5'06 Hm³/año

EMBALSE SUBTERRÁNEO

Capacidad: De 400.000 a 500.000 m³.

(De este caudal se puede utilizar hasta unos 250.000 m³., pues a partir de ahí hay peligro de invasión del agua del mar).

Volumen de agua bombeada actualmente (abastecimiento y riego): 0'5 Hm³/año (de ellos 0'3 en verano).

El volumen de agua bombeada es sensiblemente igual a la capacidad del embalse subterráneo.

No se puede superar, en verano, los 2.500 m³/día en el total del caudal de bombeo de todas las captaciones.

CONCLUSIONES:

- 1.- Es equivocada la idea, muy corriente entre la gente de Llançà, de que tenemos agua en gran abundancia. Con la demanda actual no es seguro el abastecimiento de la población en los periodos de años consecutivos de sequía. Mucho menos si, tal como parece probable, la demanda se incrementa.
- 2.- No podemos pretender colapsar el crecimiento de Llançà. Por eso debemos buscar soluciones a corto y a largo plazo.
- 3.- Soluciones a largo plazo:

A.- Construir una presa para almacenar el agua superficial que ahora se pierde hacia el mar. La situación interesante sería en el Km. 5 de la carretera Llançà-Figuères. Pero este proyecto obligaría a inundar zonas habitadas (La Valleta) y a desviar la citada carretera. Si, para evitar esto, se construyera la presa aguas arriba, la pendiente es muy fuerte y el valle estrecho, lo cual obligaría a realizar una obra de gran altura y coste.

B.- La solución más ventajosa sería traer el agua de la zona aluvial de la Muga. Existe un proyecto, mancomunados diversos ayuntamientos, para convertir esto en realidad. Pero, dada la complejidad y el coste económico, no se ve factible de forma inmediata.

Solución a corto plazo:

Convierte ampliar, como medida provisional, el área de captaciones con la construcción de un nuevo pozo, con el cual se incrementará el potencial de bombeo y se explotará más racionalmente el acuífero.

CARTA DEL ALCALDE

Amigos:

Llamásteis a mi casa ya oscurecido. Tuve un mal pensamiento. No os había visto jamás.

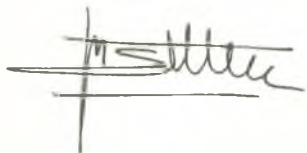
Tú, el más joven, me dijiste, con tu castellano ceceante, que veníais desde Sevilla -días amargos, de pueblo en pueblo -ahogados por el hambre- y que, finalmente, el revisor os había echado del tren, por falta de billete. Que buscabais trabajo, que no teníais donde cobijaros. Que haríais cualquier cosa... de las pocas cosas que sabíais hacer. Tu compañero, un hombre mayor, reseco y oscuro, asustado, callaba. Como pude, os encontré alojamiento para una noche. Os ofrecí dinero y no lo quisisteis. Queríais trabajo. Sólo esto. No pedíais caridad, ni implorábais compasión. Queríais aquello que el hombre tiene derecho a exigir: un trabajo para poder vivir.

Reconozco que aquella noche dormí mal.

Pero... después de vosotros han venido otros. De lejos, de todos los puntos del estado español. Y también de cerca, incluso de nuestro mismo pueblo. Y el caso es que yo puedo resolver una pequeña parte de vuestros problemas. Puedo encontraros una cama donde yacer hasta la mañana siguiente, puedo solucionar la cuestión de la comida de hoy... Pero no puedo arreglar una cosa que tiene raíces más hondas, alejadas de los escasos resortes de poder de un alcalde de pueblo: daros trabajo a todos.

Catalunya, en los últimos años, ha dado vida a más de dos millones de inmigrantes; de gente que, obligados por la falta de trabajo, han tenido que abandonar su tierra para establecerse entre nosotros. Pero los tiempos han cambiado. Ahora también aquí escasea el trabajo.

Y vemos esta larga cola de hombres en paro forzoso, esta larga hilera de hombres rotos, impotentes ante su futuro. Una triste cadena de hombres que piden trabajo... Hasta cuándo?



**Si os gusta un Llançà cada vez mejor,
si queréis ayudar a los demás,
si sois conscientes de los peligros del fuego.**

**Colaborad en el Servicio Municipal
de Extinción de Incendios**

**Es un trabajo voluntario y gratuito.
Es un servicio al pueblo.**

*

JUBILACIÓN

Se ha jubilado recientemente Josep Rosa Pacreu, de la plantilla de este Ayuntamiento. El Sr. Rosa ha trabajado durante nueve años como conductor de uno de los camiones de recogida de basuras. Su gestión al frente de este servicio ha sido inmejorable en todo momento. La Corporación quiere testimoniarle, en la hora de su despedida, el reconocimiento que merece.

ACUERDOS DEL PLENO

- 7 ENERO.-** Posesión del nuevo concejal Albert Sánchez Palet.- Proyecto de reforma interior de las calles La Creu y L'Era.- Compra del terreno destinado al vertido de basuras (21.707'37 m2).- Aprobación definitiva del Proyecto de Saneamiento del sector Grifeu-Cap de Ras (42.295.214 ptas.).- Impuesto sobre gastos suntuarios.- Informar favorablemente la petición del Sr. Narcis Subirats Reynal, solicitando con carácter interino la plaza de Secretario.- Nuevo Reglamento de Mercados.- Modificación del Plan Parcial de L'Estany.- Iniciación de los trámites para declarar Llançà como partido médico abierto o libre.- Aprobación de la propuesta del tribunal calificador de las Pruebas selectivas restringidas.
- 15 ENERO.-** Reestructuración de las Comisiones Informativas (Sanidad y Asistencia Social pasan a Gobernación, Juventud y Turismo, a Cultura). Distribución actual:
Gobernación: Lluís Casellas Donat (presidente), Isabel Dardé Negre, Joan García Mas.
Hacienda: Vicenç Pi Calsina (presidente), Lluís Casellas Donat, Albert Sánchez Palet.
Cultura: Albert Sánchez Palet (presidente), Albert Domínguez Vilà, Silveri Riera Negre.
Urbanismo: Víctor Pagès Giralt (presidente), Joaquim Pi Pujol, Vicenç Pi Calsina.
Servicios: Albert Domínguez Vilà (presidente), Joaquim Pi Pujol, Cándido Sánchez Cansado.
- 21 FEBRERO.-** Aprobación del Presupuesto Extraordinario de Liquidación de deudas, a 31-12-79.

ELECCIONES AL PARLAMENTO DE CATALUNYA

20 de Marzo de 1980

Resultados en Llançà:

Electores: 2.137.

Votantes: 1.534 (71'78 %).

Votos Válidos: 1515 Nulos: 14. En blanco: 5.

Convergència i Unió: 520.

Socialistes de Catalunya (PSC-PSOE): 443.

Esquerra Republicana de Catalunya: 287.

Centristes de Catalunya-UCD: 111.

PSUC: 73.

Solidaritat Catalana: 22.

Nacionalistes d'Esquerra: 18.

Partido Soc. Andaluz: 16.

Unitat Comunista: 11.

Fuerza Nueva: 5.

Unitat pel Socialisme: 5.

BEAN-UP: 4