



BUTLLETÍ
AGRUPACIÓ ROMEA

AGOST DE 1933

NÚM. 1.^{ER}

DESTIL·LERIES BONET

SANT FELIU DE GUÍXOLS (ESPANYA)



DEMANEU

les famoses especialitats

Gran Licor Estomacal Bonet

Anís Refinat El Trompo

Maciá, 1 :: Rambla Vidal, 14



GASOSES I SIFONS BATET

Les begudes són elaborades
únicament amb sucre

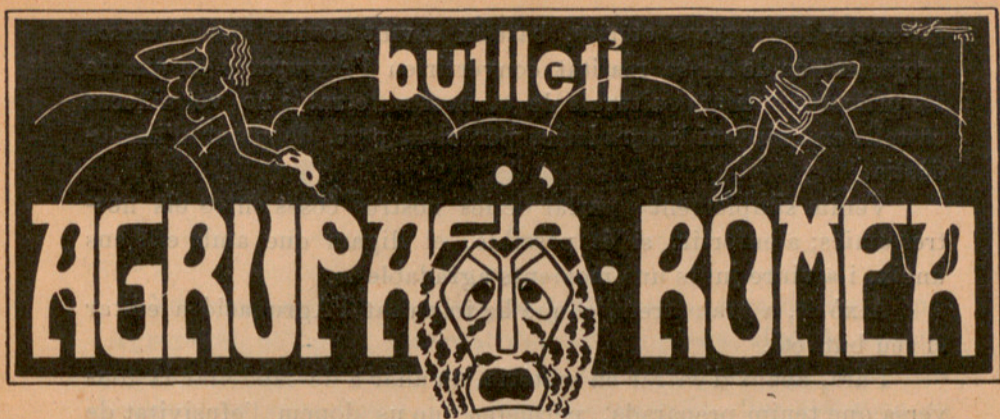
Cervesa Moritz

Epidor i Negra

de gran anomenada

Lleixiu "La Campana"

PROVEU-LO I L'ADOPTAREU



Salutació

Uns mots de presentació. Pocs. Només que els absolutament precisos per a salutació als nostres protectors i amics; com el Déu-vos-guard de cortesia que es dóna sempre, indispensablement, en entrar a casa de les amistats, i que és el preludi a la conversa obligada, motiu de la visita.

L'Agrupació Romea, que per la seva manera d'ésser, s'ha anat rodejant d'una escollida selecció d'amics, els que aprecia i dels quals s'enorgulleix: l'Agrupació, que no sap ni vol reduir les seves aspiracions a la de la migrada secció d'aficionats, que limita tota la seva actuació a donar unes quantes vetllades amb mires únicament a satisfer vanitats i el lluïment personal: sinó que es sent moguda per un afany il·limitat de perfeccionament i superació artística, ha cregut necessari de posar-se en relació amb tots aquells que vénen distingint-la.

I aprofitant les vacances imposades per la xafogor estival, es decideix a donar la visita de cortesia als seus protectors per a regraciar-los primerament el valuós suport que d'ells ve rebent, així en la part material com en la moral, i comunicar-los després les seves ànsies i quimeres, parlar de la tasca realitzada, dels propòsits per a l'avenir; i no diem fer-los viure els somnis falaguers que animen els directius, perquè llur fantasia, disposada de mena a envor-

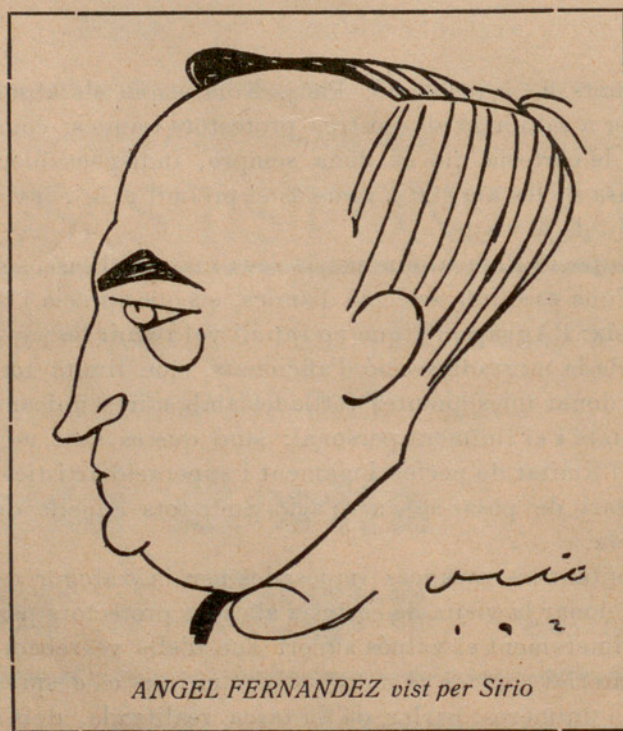
lar-se per les regions etèries, basteix sovint sovint uns formosos projectes que de fer-se realitat convertirien l'Agrupació en una de les primeres entitats culturals de la nostra terra: i no vol aixecar castells en l'aire, ni li agradaria, per altra part, de pecar d'immodèstia.

Venim simplement a parlar de les nostres coses entre els nostres amics; a enfortir, si és possible, el lligam que amb ells ens uneix, i a viure junts uns moments agradables.

Això és, a grans trets, el que ha impulsat l'Agrupació a editar el seu butlletí.

I ara, abans d'entrar en matèria, en anar a descabdellar la conversa que tenim preparada, permeteu que us donem l'efusivitat de la nostra salutació, mentre estrenyem la mà amiga que ens franqueja la casa.

Déu vos guard!



La nostra tasca

No entra en el nostre ànim, en parlar de la tasca realitzada per l'Agrupació, de fer un historial detallat d'aquesta, sinó de concretar-nos a la seva actuació en aquest darrer temps en què ha anat destacant la seva forma, i prenent consistència, fins a ocupar un lloc preeminent entre les seccions similars de Catalunya.

Parlarem molt somerament de les actuacions des de la seva fundació, per a seguir, així per sobre, el curs d'aquest agrupament d'aficionats fins a la època actual; i fixarem amb preferència l'atenció en la tasca realitzada darrerament.

Així, ultra seguir el seu historial, posarem de manifest els mòbils de millorament i de depuració artística que han impulsat l'Agrupació en l'època present.

És des del començament del segle que actua l'Agrupació. Des de 1901. La fundaren uns aficionats volenterosos, la majoria dels quals han traspasat ja, i la resta, viuen completament apartats de tota activitat entre els vaivens de Talia. Enveges i egoismes, que no solen faltar mai en aquesta mena d'associacions, portaren lluites i divisions entre ells i vingué de seguida el desencant, i com a conseqüència inevitable, la dissolució.

Fou quan la guerra gran que visqué l'Agrupació la seva segona època, amb un quadre excel·lent d'aficionats com no ha pogut ésser igualat encara, la qual cosa els permeté d'investir obres de gran envergadura, com LA MARE, EL FERRER DE TALL, JOVENTUT DE PRINCEP, LA VERGE BOJA, etc. si bé que l'atenció preferent a la guixeta mercantilitzava l'esperit dels aficionats portant els seus directius a posar obres de reconegut mal gust pròpies mes bé per a ésser explotades per adotzenats empressaris, mesells a tota manifestació artística.

En aquesta segona època és quan l'Agrupació rep la prova més franca d'adhesió del públic. Es contaren per plens totes les representacions, algunes de les quals arribaren als límits de l'insospitat.

Envejotes també, involucrades nèciament amb la qüestió social, acabaren amb l'Associació.

I vingueren al cap de poc els inicis de la seva tercera època, l'actual, amb un quadre discret en conjunt, però amb una dosi d'entusiasme i voluntat per part dels seus components, digna de tota lloa.

És en aquesta etapa quan es presenta l'Agrupació amb actrius amateurs, ço que és rebut per alguns amb aquell somriure indulgent de perdonavides: i ha estat, en canvi, una de les causes que més han contribuït a l'assoliment de l'estat brillant en què avui es troba l'Agrupació. És veritat que en els començos d'aquesta tercera època no es seguia pas el camí més indicat per al desenvolupament i millor èxit dels ideals artístics que movien la gran majoria dels components, els quals, amb l'afany de donar a l'Agrupació una injecció impulsiva i vital, encarregaren, en 1928, la direcció a Benet Escriba.

Des d'aleshores ha seguit la seva marxa ascendent: amb dificultats al principi, amb pas ferm i segur una volta vençuts els primers obstacles.

En 1930, es funda a Barcelona la Federació de Teatre Amateur, a la que s'adhereix l'Agrupació, i en maig de 1931, es celebra el primer concurs.

La Romea està decidida a prendre-hi part, però la falta de recursos per a desplaçar-se a Barcelona fa pensar per uns moments en la dolorosa necessitat de renunciar-hi. Sortosament, l'Ajuntament atén el nostre prec i ens concedeix una subvenció, que agraïm sincerament; i un notable patrici, al qual l'Agrupació s'ha sentit sempre profundament reconeguda, i no podria deixar passar la oportunitat d'aquestes quartilles, sense oferir-li el testimoni de la seva consideració, ens empeny benèvol, i fa factible amb els seus oferiments que la nostra participació al concurs sigui un fet.

Tots sabem el resultat d'aquella primera competició.

Sant Feliu de Guíxols es situava en el quart lloc de la classificació general.

L'Agrupació Romea començava a ésser considerada, fora de la ciutat.

Això portava certa responsabilitat als elements directius, els quals han sabut salvar-ho, afortunadament, amb èxit, precipitant la transformació que tenien prevista, i imprimint tota l'activitat possible a les tasques artístiques del grup: mentre que procuraven fer-se amb els mitjans econòmics amb què afiançar-ne el desenvolupament.

I en la vetllada final de la temporada 1930-31, Escriba, en un brillant parlament, exposa al públic els anhels que impulsen l'Agru-

pació i les privacions en què viu; parla de la conveniència de comptar amb un nombre més o menys considerable de protectors, idea que va germinant i pren forma en març de 1932.

La bona acollença obtinguda fa pensar en la necessitat d'anar a l'eixamplament del cercle d'acció de l'entitat, i es funda la secció coral, que es presenta per primera vegada en públic en la clausura de la temporada 1931-32, causant una impressió sorprenent.

Ja des d'aquest moment l'Agrupació troba esbatanades les portes que han de portar-la camí dels seus èxits, donar-li la forma esplèndida actual, i col·locar-la en l'envejable situació d'ara (situació artística, s'entén).

I ve de seguida la darrera temporada, la més fecunda i aprofitada de totes, tant per la quantitat com per la qualitat dels programes desenrotllats, els quals no podem resistir la temptació de copiar.

24 Setembre=L'ENDEMÀ DE BODES, al Centre Vinarosenc, de Barcelona.

7 Novembre=LA CANÇÓ DEL VELL CABRÉS.

19 Desembre=II Concurs de Teatre Català Amateur=Programa a base de cor i orquestra i interpretació de les obres LA REINA DEL COR i UN COP D'ESTAT.

26 Desembre=EL TRESOR a l'Ateneu Pi i Margall, de La Bisbal.

20 Gener=REI I SENYOR.

13 Març=FOC NOU.

26 Març=A Barcelona. Festa a honor dels guanyadors del II CONCURS. L'Agrupació hi representa LA REINA DEL COR.

10 Abril=Programa a base de la secció coral i la dramàtica. L'obra representada és LA JOVENTUT PASSA.

24 Abril=Presentació de la Secció de l'Ateneu Pi i Margall, de La Bisbal, amb «EL PUBILL».

20 Maig= A la Sala Studium, de Barcelona, i cridats per l'Associació de Teatre Selecte, LA LLUM DELS ULLS i LA REINA DEL COR.

29 Maig= LA LLUM DELS ULLS, i cançons per la secció coral.

3 Juliol=LA FAMILIA ROCAMORA.

Comença la temporada, com es pot veure, amb un desplaçament a Barcelona; ve de seguida la vetllada culminant de l'any, amb l'estrena de «La Cançó del Vell Cabrés», musicada pel nostre Josep M.^a Vilà; primera i única representació que ha estat radiada fins avui a Guíxols, que val a l'Agrupació el reconeixement de la seva persona-

litat destacada, i que se la consideri i respecti en tots els cercles teatrals i artístics del cap i casal de Catalunya. En participar en el segon concurs, afiança i millora la seva posició, conquerint el tercer lloc; i obté una menció honorífica un dels seus components, Sr. Isgleas; més endavant pren part a Barcelona en una vetllada d'honor organitzada per la Federació de Teatre Amateur en la qual es guanya les simpaties de tots els crítics i gent entesa per la impecable representació d'aquella REINA DEL COR, que sorprengué agradablement a tothom per la justesa del conjunt i delicada interpretació. Encara torna a ésser cridada a Barcelona, aquesta vegada per l'Associació de Teatre Selecte: en quinze dies escassos deu representar el programa que aquells li assenyalaren; i se'n surten airosos els nostres aficionats, i afermen i milloren la impressió que allí tenien d'ells.

Malgrat l'activitat desplegada en la finida temporada, l'Agrupació ha quedat en deute amb els seus protectors: els havia promés un mínim de nou vetllades i no ha pogut donar-los-en més que vuit. Els desplaçaments per un costat, i la cura posada en els assaigs del «Vell Cabrés» per a poder-lo presentar amb tota la magnificència que l'obra requeria, ens robaren bona part de temps. Ens proposem, però, de recompensar-ne els nostres protectors en la temporada que anem a començar.

Aquest és, a grans trets, l'història de l'Agrupació.

S'ha distingit pel seu afany il·limitat de superació artística, i es vanta i vanagloria d'haver donat a conèixer a Guíxols autors selectes com Carles Soldevila.

L'han distingida les persones i entitats més considerades en coses de teatre, i li confien l'estrena d'una obra de factura i tendències moderníssimes.

S'hi han fixat els autors, i han promés d'escriure, alguns d'ells, obres, les primícies de les qual reserven per als de la Romea.

Creiem modestament no haver fet mal ús de la confiança depositada en nosaltres pels protectors i amics que ens distingeixen, i no cal dir com no regatejarem esforços per la nostra part per tal d'aconseguir l'eixamplament d'aquest marge de confiança, i obtenir noves inscripcions que vinguin a engrossir les rengleres dels que amb el suport moral i material que ens presten, són l'esperó més decidit al desenvolupament dels nostres anhels.

FRANCESC MASFERRER

La nostra Secció Coral

Fa cosa d'un any que un grup d'estusiastes de la cançó popular i de les peces corals acurades i mestrívols —grup on es troben joves quasi adolescents i ardits coristes antics— s'aplegaren per tal de fer costat a l'«Agrupació Romea», ajudar-la en les seves tasques artístiques, bo i convertint-se en braç esquerre d'aquesta. Omplir un buit a Guíxols per tal de reverdir els llorers que a aquest respecte conquerí ja fa uns anys aquell «Cor Gesòria», més tard convertit en «Orfeo Gesòria» que tan ponderadament dirigiren els mestres Ramon Novi i Josep Codina, de bona memòria.

Era al començament de l'estiu de l'any passat, que ens aplegàrem a la sala quadrilàtera de l'«Agrupació», per tal de formar repertori. De mica en mica la nostra secció s'anà nodrint. Coristes antics i joves radiants d'entusiasme per l'obra nostrada, començaren a fer-nos costat. Les seccions anaren d'augment, avui entraren dos tenors primers, demà eren dos barítons i un baix, un altre dia ens venien quatre tenors segons i així, a poc a poc, les cordes quedaren equilibrades.

El dia 9 de juliol de l'any passat tingué lloc la presentació de la Secció Coral «Romea». Dèiem en els programes: «Havem volgut, també, que fós en la intimitat d'aquesta festa la presentació del germà renyoc de l'*Agrupació Romea*, més ben dit, el braç esquerre d'aquesta, la *Secció Coral Romea*, agrupació que ve a la vida de l'art, embolcallada per la modèstia més sincera, però, que sent batre la seva sang jove i ardida a l'impuls d'una força avassalladora que ha de portar-la, per mica que l'entusiasme dels nostres amics vulgui acompanyar-la-hi, a la realització de grans projectes.

Accepteu, doncs, aquesta nova manifestació nostra i d'avui endavant, el teatre i la música tindran una entusiasta actuació, gràcies a la vostra comprensió artística, feta palesa».

Heus ací el que dèiem el dia de la presentació del nostre Cor. Avui farem un petit examen, per justificar el mots al·ludits ara fa un moment i que al nostre entendre, havem complert amb tota honradesa artística.

En la vetllada del 9 de juliol la nostra Secció cloqué la festa amb les xiroies cançons: *L'hereu Riera*, d'Enric Morera; *Les flors de maig*, la famosa pastorel·la de Josep Anselm Clavé. Acabàrem el concert amb les notes vibrants de *La Balanguera*, poesia patriòtica de Joan Alcover, amb música d'Amadeu Vives, la qual meresqué els honors del bis.

Els comentaris del públic, com els de la premsa, foren entusiasmes com no podiem esperar.

Uns dies més tard, la nostra secció s'encarregà de cantar *Les flors de maig* en un festival que a la memòria d'Ignasi Iglèsias, tingué lloc a la Cala Pedrosa de S'Agaró.

El 19 de desembre completarem la vetllada de la Secció Dramàtica corresponent al II Concurs de Teatre Català Amateur; com a final de festa, a més de les cançons esmentades abans, donàrem com a primeres audicions: *L'Emigrant*, Amadeu Vives; *Sant Dilluns*, Otto, i la vibrant sardana *A sol batent*, d'Enric Morera. Pot considerar-se d'èxit per a la secció nostrada.

Abans d'acabar aquesta temporada intervinguérem en dues vetllades, una el 10 d'abril, l'altra el 29 de maig. En la primera d'aquestes dues donàvem dues parts de programa, en una i altra oferiem com a primeres audicions: *A la nostra bandera*, original de l'autor d'aquestes quartilles; *Els Pescadors*, l'intricada barcarola de Clavé; *Cançó de nois*, del compositor noruec Grieg i la sardana *L'Empordà*, d'Enric Morera.

Endemés, la nostra Secció tingué cura dels corals de *La Cançó del vell Cabrés*, representada el dia 7 de novembre.

En arribar aquí devem testimoniar que estem radiants de joia per la nostra tasca. Tenim el mateix entusiasme dels primers dies i amb disposició de trenar altres cançons del terror i foranes.

Més endavant posarem en estudi: *Els Xiquets de Valls*, de Clavé; *Pàtria Nova*, Grieg; Cor de pelegrins del *Tannhäuser*, Wagner; *Cançó de taverna*, Mendelssohn; entre altres dels catalans Morera, Millet, Vives, Vilà.....

I per acabar ens cal dir amb veu serena i franca que estem disposats a seguir el mateix ideal que inspirà l'immortal Clavé: social, moralitzador, patriòtic i educador, gran expandidor de l'art noble, expressió del més excels de l'esperit de l'home, de l'harmonia de la bellesa eterna.

JOSEP M.^a VILA

Sant Feliu de Guíxols, Agost de 1933.

Sobre l'eternitat del teatre

Des de temps immemorial, quan no hi havia encara premsa i els llibres no s'imprimien, que es ve parlant de crisi teatral, de decadència de l'art dramàtica. S'en planyien els grecs, donant-ne la culpa als jocs atlètics; s'en dolien els romans, atribuint-ho a la desmesurada afició dels patricis i del poble pels espectacles de circ.

Més ençà, no hi ha hagut quasi cap tractadista o crític de teatre que no hagi blasmat l'estat general de l'escena del seu temps, en relació a èpoques anteriors, les suposades superioritat o prosperitat de les quals tingueren també per detractors llurs contemporanis.

Per no desdir, anem seguint la tradició de tocar a morts per una institució que, com el Teatre, ha tingut, com tot, els seus alts i baixos, moment de plenitud i de depressió, però que mai no ha deixat d'existir i no és fàcil que nosaltres ni els que vinguin assisteixin al seu enterrament. Hi haurà teatre mentre hi hagi homes; és a dir, mentre hi hagi passions, idees, dolor, joia, pugna d'interessos materials o de l'esperit i necessitat d'expressar-ho amb el gest, la paraula i l'acció.

És natural que a Catalunya, quan arreu del món s'ha parlat, es parla i es parlarà de crisi de teatre, no ens deslliurem de seguir el corrent general, amb més motiu quan, per tractar-se d'un poble que tot just va recobrant la seva personalitat civil i que no constitueix encara un organisme sòlid, recalcificat i ben musculat, està subjecte, més que cap altre, a les falles o febleses d'una nutrició cultural incompleta i als alegrois il·lusoris d'un guany immediat.

Per això ens trobem en un estat permanent de crisi teatral, tan si plou com si fa sol. Si el públic omple els teatres per a aplaudir qualsevol bajanada, hi ha crisi d'intel·ligència. Si un autor o una empresa no encerten a cridar l'atenció pública, hi ha crisi de patriotisme o de comprensió. Si un empresari ben intencionat no troba l'obra somniada, que vol dir obra d'èxit i de guany, hi ha crisi de producció... Tot pot explicar-se a gust i a mesura de cadascú. Fer el diagnòstic és fàcil; encertar el tractament adequat és ja una altra cosa.

Dit en breus paraules, el mal, més ben dit, la dificultat, rau en què, a Catalunya, els afers teatrals s'albiren únicament, exclusivament, sota l'aspecte comercial, de negoci, subjecte, per tant, a les contingències de l'oferta i de la demanda i a la necessitat d'obtenir un benefici material immediat.

El dia que a Catalunya es conreï l'art dramàtica amb el mateix desinterès, amb la satisfacció espiritual de dur a terme una obra purament artística, sense l'exigència d'haver-hi de guanyar diners forçosament, talment com canten els orfeons i els artistes, els poetes i els escriptors produeixen les obres llurs, el teatre català estarà salvat i del seu èxit constructiu, espiritual i cultural, s'en podran gaudir les empreses comercials que es formin per tal d'aprofitar-s'en.

Ara com ara, aquesta missió depuradora i exaltadora del nostre teatre, poden i deuen realitzar-la les formacions d'aficionats, aficionats, «amateurs» o com hom vulgui anomenar-les. Si no existissin, caldria inventar-les, cosa que seria molt difícil, encara que necessària. Sortosament existeixen, i moltes d'elles, com la meritíssima «Agrupació Romea», de la culta ciutat de Sant Feliu de Guíxols, tenen una suficient preparació artística i un concepte digne del que ha d'ésser el teatre, per a reeixir en aquesta obra d'abast i importància excepcionals.

Cal que s'hi interessin i hi ajudin, els autors, les institucions de govern, els capdavanters de la cultura i tots els qui treballen per l'engrandiment material i espiritual de Catalunya, àdhuc les empreses comercials i els professionals del teatre, puix cal no oblidar que l'art dramàtica catalana va nèixer, com tantes altres coses, en nuclis d'aficionats.

I ja que les coses s'han de fer, fem-les a la manera clàssica catalana: mans de seguida a la feina i executar-la bé.

FRANCESC CURET

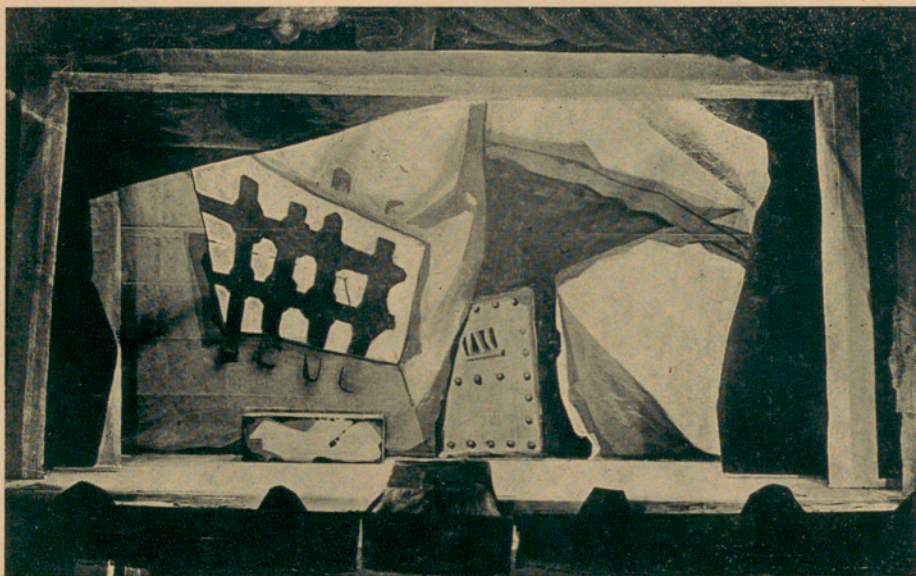
Escriptor i Director d'«El Teatre Català»



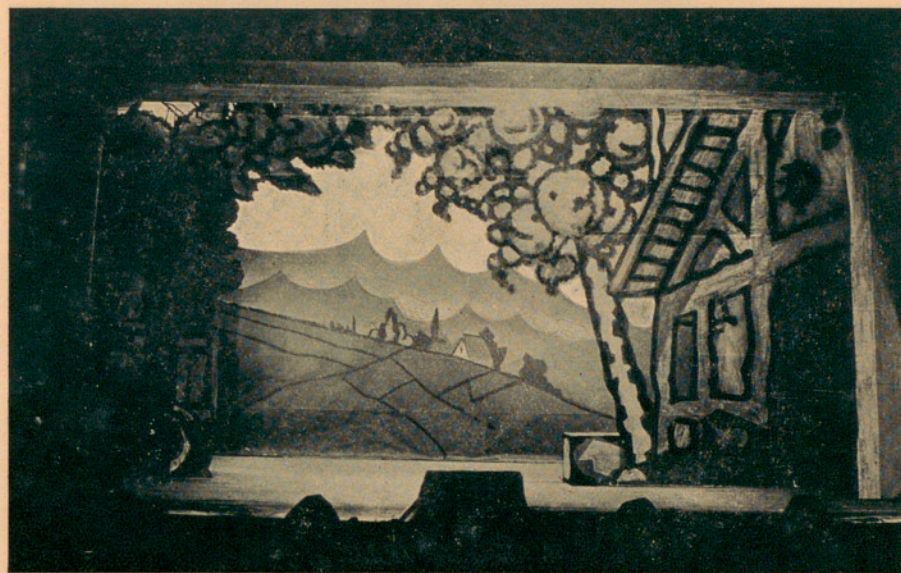
El malagueñat mestre escenògraf

ANGEL FERNANDEZ

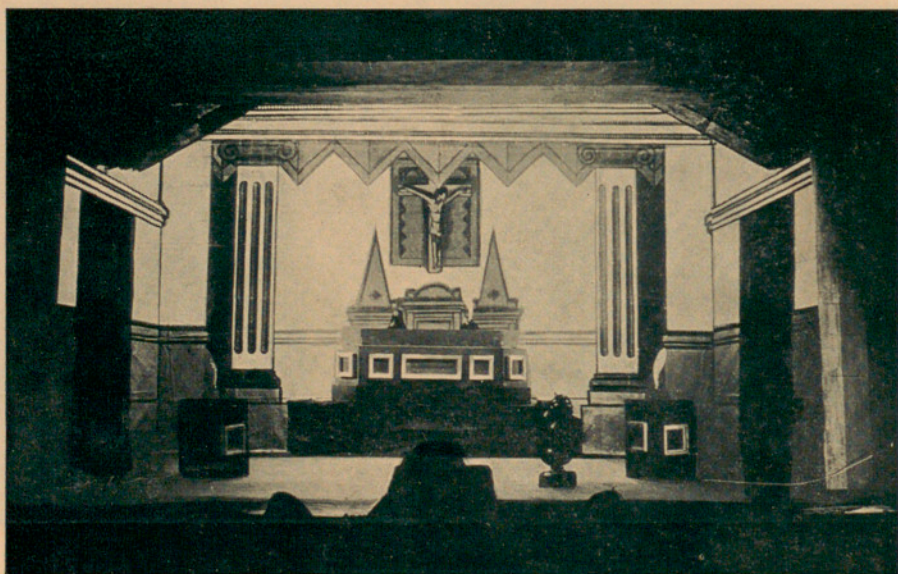
Realitzacions escenogràfiques d'Angel Fernandez per l'obra **ERA UN HOME!** de Max Deauville



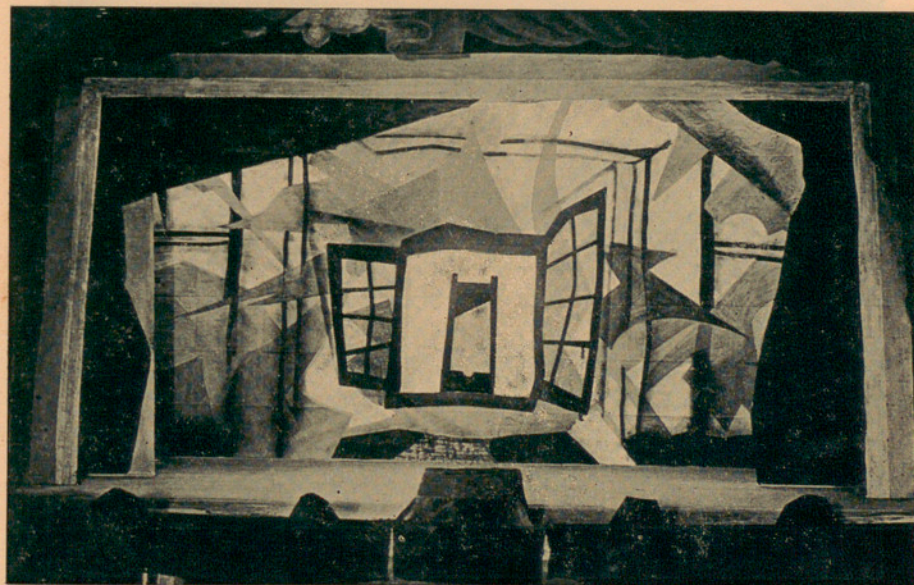
Decorat.—Acte I.



Decorat.—Acte VI



Decorat.—Acte IV.



Decorat.—Acte VII.



MAX DEAUVILLE

Autor de l'obra ERA UN HOME!



Placa d'argent construïda a la memòria d'Angel Fernandez per l'artífex Pere Puig Gil, la qual fou guanyada per la «Agrupació Romea» en el II Concurs de Teatre Català Amateur

Comentari sobre l'obra teatral "Era un home", del novel·lista i comediógraf belga Max Deauville

El constant desig de superació en la producció teatral moderna, fa que la majoria d'escriptors que s'estimen una mica procurin de cercar noves vibracions ètiques i noves modalitats en la plàstica, el verb i la coordinació de les obres escèniques. Al meu entendre però — és un concepte purament personal totes aquestes variants no determinen el canvi absolut, la subversió radical de valors estètics que percaen. Ara i sempre, allò que ha distingit i caracteritzat l'obra d'art ha estat la seva valor essencial de concepte o d'humanitat.

Els procediments d'acció poden resultar més o no tan vistents; però, a fi de comptes, vulguem o no, és la realitat del contingut l'element que les salva o les ensorra. I «Era un home» és una obra que triomfa pel contingut humà de la seva tesi agosarada.

El seu problema no és altre—si bé en forma distinta—que el que Dostoievsky ens presenta amb el protagonista de «Crim i càstig».

L'home, en el concert social, no té representació unitària i no pot, per tant, modificar res per compte propi. Li cal abans formar estat d'opinió. En el món, per bé que sembli altrament, no vivim la nostra vida pròpiament dita, sinó la de l'ésser col·lectiu. Ai d'aquell que s'oposi a la seva marxa! Serà víctima de l'opinió i de les convencions socials. Tots vivim una doble vida; i per tal de no caure en pecat d'odi i d'escarment, hem de saber fer un bon ús de la màscara de les conveniències amb les quals cobrim discretament els impulsos naturals. Aquell que se'n desprèn perquè li repugna és—equivocat o no—més home que els altres, però fatalment, més o no tan aviat, serà tractat com a bèstia maligna i àdhuc condemnat a la supressió.

El Raskolnikov de Dostoievsky ha de pagar com a part integrant de l'ésser social, la comissió del crim consumat personalment en nom d'un principi teorètic de justícia que no és el generalment ad-

més. La mateixa sort esdevé al protagonista d'«Era un home». La multitud ignara s'adona que era tal quan la guillotina ja li ha segat el coll.

Al volt d'aquesta tesi, Max Deauville ha estructurat una obra teatral acolorida i diversa, ensems grotesca i patètica. Tots els elements hi troben cabuda: el més acusat realisme i la idealitat més exaltada.

Defectes i qualitats de l'obra artística? En la meua condició d'artista faig abstracció de tot criticisme, com em pertoca, i dic sincerament que el neguit i l'humor del seu creador, comunica amb molta d'intensitat a l'espectador l'estremiment vibràtil dels personatges que llença embolcats de dolor o de ridicle al petit món de la farsa, reflex esquifit de l'altra farsa immensa, viva i eternal, que és el món nostre.

ENRIC LLUELLES

Autor Dramàtic i Director de la
Companyia de l'Associació Teatre Selecte

A la memòria

d'Angel Fernández

En una època com la d'ara, en la qual estem acostumats a veure gent que, amb prou feines saben fer una ratlla, erigits en genis i que contempen cada dia en el camp de l'art l'auto-bombo de proporcions gegantines, el cas Fernández és un cas extraordinari. Aquest malaguanyat artista, tan ben dotat, tan ple de talent i tan liberal de les seves facultats, tancant-se dins d'una modèstia excessiva, d'una modèstia d'altre temps, havia de contrastar amb l'ambient que el voltava i és segur que aquest contrast hauria acabat per imposar-se, si la mort, gelosa del homes bons, no ens l'hagués pres tan aviat.

En una exposició, organitzada per l'Ateneu Enciclopèdic, si no recordo malament, vaig veure per primera vegada les obres d'Angel Fernández. Mai no havia sentit a parlar d'aquest artista, però em van impressionar tant, que no les vaig oblidar més. Després, al cap d'alguns anys, venia a casa amb els seus germans, agregat a una Comissió de Teatre Selecte.

Aleshores el vaig conèixer. Aquells ulls intel·ligents, sota un front excessiu, curull d'idees, i aquell posat modest que semblava que es donés vergonya del què valia, me'l varen fer simpàtic de seguida.

Després d'aquella visita em vaig honorar amb la seva amistat i vaig seguir la seva obra amb major interès. Ell anava pintant tel·lons i quadros i cada vegada afinant més la seva personalitat.

El seu art era sòlid, la seva visió justa. Alguna vegada, influït pels corrents deformatistes, amagava les seves qualitats d'observador, però que no passaven desapercbedes als ulls dels qui saben mirar les coses a fons. Era un artista de debó i un ver amic, ple d'entusiasme per les coses de teatre, que havia regalat el seu talent moltes vegades, per tal de dignificar la nostra escena.

Hi ha valors que es perden, com hi ha nul·litats que suren, però el temps sap seleccionar l'obra, i la virtut de la modèstia que a voltes és un entrebanc en vida, perfuma el record dels homes que han valgut. Si a l'Angel Fernández el plorem com a amic i el millor company, també plorem l'artista que hem perdut abans de poder-nos donar els fruits madurs de la seva intel·ligència.

LLUÍS MASRIERA

Autor dramàtic, pintor i President
de la Federació Catalana de Teatre Amateur.

Teatre d'Art

A primers de Setembre farà la seva presentació a Guíxols la benemèrita Associació de Teatre Selecte, que ve a ajudar amb la seva col·laboració personal i el seu entusiasme la tasca artística que realitza sense defalliment la meritíssima «Agrupació Romea» d'aquesta localitat.

No són pas necessàries les paraules per a donar a entendre als iniciats en el vertader teatre, la importància que té de portar a Guíxols aquesta manifestació d'art pur, fins avui reclosa a Barcelona.

Els qui vertaderament estimen la nostra escena i s'interesen pel teatre en general, han hagut de seguir forçosament la marxa de l'Associació, i de palesar com amb la seva actuació constant i els seus assaigs per a la dignificació del teatre, ha assenyalat el camí

que autors, còmics i empresaris han d'emprendre per a la total renovació de la nostra escena i el seu ressorgiment esplendorós.

Els qui han seguit, doncs, amb interès el pelegrinatge de l'Associació, i no dubto que són tots els amants del teatre, comprendran tot seguit l'honor que representa per al públic guixolenc i per a l'«Agrupació Romea», que sia aquesta ciutat la primera de Catalunya, després de Barcelona, a fruit de les delícies de l'obra d'Eu Max Deauville, «Era un home», reconeguda mundialment com a una de les més atrevides realitzacions escèniques del teatre modern.

Per transplantar-la a la nostra llengua, calia un esperit refinat i un poeta càlid i fervorós com Ventura Gassol, i per portar-la a les taules amb la dignitat que mereixia l'obra mestra que ha recorregut triomfalment tots els escenaris d'Europa, era menester per l'una part, donada la grandiositat de l'obra, l'actor intel·ligent en tots conceptes, l'intel·lectual, l'home de món, l'artista que fes del seu art un sacerdoci, l'artista, en fi, que portés dintre seu, sense necessitat d'adaptar-se, tots els corrents renovadors de l'art i tingués del teatre un concepte clar i generós; i aquest artista excepcional va trobar-se en el millor còmic català, l'Enric Lluelles. Per l'altra part, era menester l'artista inquiet i romàntic, el realitzador que viu de cara al món, l'artista que amb el seu mestratge, la seva inquietud i la tendència moderna de la seva escola, copsés tota la grandiositat de l'ambient d'«Era un home» i la portés a l'escena. I aquest artista va trobar-se en la persona del mestre escenògraf Angel Fernández, el company caríssim desaparegut en la plenitud de la glòria i quan acabava de consagrar-se com a mestre de l'escenografia moderna, en les realitzacions d'«Era un home».

Això dit us donarà a entendre que és del més ferm i del més vigorós del teatre modern, el que l'Associació ve a oferir-vos en la sessió inaugural de l'«Agrupació Romea».

La distinció que l'Associació de Teatre Selecte fa a l'esmentada «Agrupació Romea», no és pas per raons de simpatia personal. Les dificultats d'execució que porta una obra d'aquesta envergadura, necessiten més del talent que de la simpatia; i l'«Agrupació Romea», que en els dos concursos organitzats per la Federació de Teatre Català Amateur, s'ha classificat en lloc preeminent, s'ha fet mereixedora d'aquesta distinció, de la qual participa la ciutat de Guíxols.

L'actuació a Barcelona, de la meritíssima companyia que actua sota la direcció del dilecte amic i selecte amateur Benet Escriba, ha despertat la curiositat de l'element intel·lectual de casa nostra i ens ha fet creure que una ciutat que manté i alenta una agrupació ama-

teur com la Romea, és un poble culte i intel·ligent i per tant, la seva capacitat està preparada per a rebre tota manifestació artística per agosarada que sia.

La confiança que l'Associació ha posat en l'«Agrupació Romea» i en el públic guixolenc, portant-hi aquesta nova alenada d'art teatral que serà presentada com el dia de la seva estrena al Tivoli de Barcelona, i sota el control directe de l'actor-autor Enric Lluelles, creiem que no serà defraudada.

Aquest dia una representació de les arts i de les lletres catalanes vindran a saludar-vos per constatar que no s'han equivocat en el seu judici.

En donar per clos aquest comentari, l'amic Escriba em comunica que aquesta sessió inaugural, per acord de l'Agrupació, serà dedicada a la memòria del plorat mestre Angel Fernández, l'obra pictòrica del qual serà exposada a la sala d'exposicions del «Centre Excursionista Mar i Muntanya» important entitat excursionista que d'aquesta manera vol associar-se a l'homenatge al nostre artista. No cal dir que l'Associació acull aquesta nova amb tota emoció i agraïment.

LLUIS M.^a BRANSUELA

Escriptor, Membre de la Secció de literatura
del Cercle Artístic i del Comitè de Belles Arts de
l'Ateneu Enciclopèdic Popular

L'Associació del Teatre Selecte a Sant Feliu de Guíxols

La circumstància que aquesta entitat patrocini la pròxima vetllada que celebrarà l'«Agrupació Romea», aquest destacat elenc que dirigeix l'amic Benet Escriba, fa que estimi oportú de fer-ne la presentació als amics del teatre de Sant Feliu de Guíxols.

«Associació de Teatre Selecte» fa quatre anys que fou creada i ve actuant d'acord amb la finalitat per la qual va constituir-se: Bregar noblement a profit de la causa artístic-teatral i amb la seva acció fomentar l'amor al teatre, interessar aquell sector de públic que, per les causes que siguin, en viu allunyat actualment, i emprendre

amb pas ferm el camí que pugui posar el nostre teatre al nivell dels avençats, sense descurar l'admiració i l'estima de les produccions presents i passades.

«Associació de Teatre Selecte», en saber que el vostre notable elenc sabé adjudicar-se en el «II Concurs de Teatre Català Amateur» el premi que fou concedit pel meritíssim artífex Pere Puig a la memòria del plorat *Angel Fernández*, animador devotíssim que fou de la nostra entitat; sentint-se encara molt més identificada amb la lloable actuació de l'«Agrupació Romea» a la qual regracia cordialment els seus mereixements, que l'han portada a obtenir i detentar dignament aquest premi, el de més estima per nosaltres, naturalment; considerant ensems amb mèrits suficients els actors i les actrius de la companyia, els oferí autorització, el decorat i l'utilatge per a representar una de les més reeixides obres de les que ha estrenat l'«Associació de Teatre Selecte»: l'obra de Max Deauville, traducció de Ventura Gassol «Era un home!...»

«Associació de Teatre Selecte» no cerca altra cosa que fomentar i propagar el teatre, i la seva actuació és completament desinteressada.

Cal que vosaltres, amics de l'«Agrupació Romea» a profit del nostre teatre i per testimoniar als vostres admiradors i amics tota la vertadera vàlua del vostre elenc, feu un nou esforç en l'estudi, preparació i interpretació dels difícilíssims «rols» d'aquesta moderníssima obra que us ha estat confiada a la memòria del que sabé vestir-la escenogràficament al just desig del seu autor, que vingué expressament de Bèlgica per presenciar la representació que tingué lloc al teatre «Tívoli» la nit del 29 de maig de 1931.

Nosaltres també vindrem expressament a Sant Feliu a presenciar la vostra interpretació.

CLAUDI FERNANDEZ

Secretari de l'Associació de Teatre Selecte i de la
Federació Catalana de Societats de Teatre Amateur

Comentaris de la Premsa de Barcelona amb motiu de la representació de *La Reina del Cor* a la "Sala Studium"

PRUDENCI BERTRANA, diu a «La Veu de Catalunya»:

La Companyia «Agrupació Romea» de Sant Feliu de Guíxols, dirigida per Benet Escriba (tercer premi del concurs), va interpretar *La Reina del Cor*, d'Ignasi Iglésies. L'actuació d'aquesta Companyia produí un efecte inesperat.

En conjunt i individualment, els seus components, actuaren sense una falla. El més insignificant dels personatges enraonava i es moïa amb naturalitat i disciplina.

També poguérem veure com a notable característica, la senyoreta Pilar Casanova, la qual, junt amb el senyor Joan Iglésies (En Tralla), és un dels elements més remarcables de l'«Agrupació Romea».

Això no vol pas dir que els altres no siguin ben dignes d'ells i dels grans aplaudiments que esclataren sorollosos i entusiastes al final de llur actuació. L'obra fou presentada amb gust i propietat, també.

DOMENEC GUANSÉ, diu a «La Publicitat»:

L'«Agrupació Romea», de Sant Feliu de Guíxols, dirigida per Benet Escriba, representà *La Reina del Cor*, d'Ignasi Iglésies. És un dels actes més frescos, més vius, d'aquest autor. La Companyia de Sant Feliu de Guíxols hi aboca tota la sal, tota la gràcia, tota la ironia de l'Empordà. ¿Farem un elogi especial de Joan Iglésies en el seu paper d'«En Tralla»? Les actituds, la dicció, tot dibuixava admirablement el personatge. També Dolors Miralles mostrà una gran intuïció en el seu paper de fadrina vergonyosa que l'alegria del seu amor transfigura. Caldria parlar igualment de la caracterització dels actors que fan el paper de músics; ¡afortunadament, caracterització

plena d'ironia!... Però val més que de ningú, parlar del conjunt. Mai els actors no prenen l'aspecte - tan temible en les companyies d'aficionats—de ninots inerts. L'aire, la vida hi circulava. Aquell ball final, amb tant de tren i de sal, acabà de robar-nos el cor.

JOAN CORTÉS I VIDAL, diu a «Mirador»:

L'«Agrupació Romea», de Sant Feliu de Guíxols, encertà una graciosíssima i ben descapdellada interpretació de *La Reina del Cor* d'Ignasi Iglésies - podem dir, de passada, que, per nosaltres, és en aquest gènere on Ignasi Iglésies ha deixat la part més estimable de la seva producció? En la versió que ens donà l'«Agrupació Romea» no hi havia cap detall que fallés. Fins en els sorolls d'entre bastidors, que tan malíssimament surten en els teatres professionals, aquesta Companyia excel·leix de manera admirable. Encara que cada u en el seu paper jugava amb naturalitat i frescor. Hem de remarcar l'actuació de Dolors Miralles, que feia de *Reina*, amb una finor i una discreció de molt bona qualitat.

Entreacte

La inauguració de la temporada 1933-34, serà sota el patronatge de l'«ASSOCIACIÓ DE TEATRE SELECTE» amb una vetllada que promet ésser un esdeveniment en els annals artístics de Guíxols, taut per la valor de l'obra escollida, com per la seva esplèndida presentació.

*

ERA UN HOME! de MAX DEAUVILLE traduïda per Ventura Gassol, dues firmes que per si soles ja son una garantia d'èxit, serà l'obra que presentarem per la inauguració.

*

ERA UN HOME! és una obra magnífica del teatre modern que ha estat traduïda a tots els idiomes, i que tenim la seguretat que impressionarà fonament el nostre públic.

*

Per la manera d'ésser tractada, per la seva factura, pel seu de-

senrotllament, ERA UN HOME! ens recorda les narracions punyents i impressionants d'Edgar Poe.

*

L'Associació de Teatre Selecte, que fins ara ha donat a conèixer aquesta obra només que a Barcelona, en dues vetllades memorables, ha confiat pel nostre mitjà, a Sant Feliu, l'honor, que agraïm, de les seves primícies per les comarques.

*

Hi ha en aquesta obra un conjunt de dinamisme, força i colorit, que s'apoderen seguidament de l'atenció de l'espectador, i el manegen al seu albir i el subjuguen i el fan seu fins en els moments en què el record de tota representació vulgar s'és esvaït.

*

Passat l'acte material de la representació, l'esperit s'emporta intuïtivament l'espectador cap alguna de les escenes vibrants de ERA UN HOME!, sense que un pugui evitar, en recordar-les, un calfred barreja d'indignació, d'ironia sagnant i de dolorosa esgarripança.

*

El malaguanyat Fernández, que es compenetrà seguidament amb la manera d'ésser de l'obra, pintà set decoracions tan en concordança amb ella, que per si soles ajuden en molt a mantenir viva l'expectació de l'auditori.

*

Quan la seva representació al Tívoli de Barcelona, l'«Associació de Teatre Selecte» estigué tan encertada en la presentació d'aquesta obra, així en el que fa referència a decorat, com a efectes de llum, i tota mena de detalls, que el mateix autor en restà simplement admirat. Ni a Brussel·les el dia de l'estrena no es presentà una cosa tan perfecta.

*

«Associació de Teatre Selecte», a més de la Direcció tècnica, posa a la nostra disposició tot el material necessari. Per la seva presentació, doncs, ERA UN HOME superarà en molt tot el que fins avui s'ha vingut representant, i deixarà, en conseqüència, un agradable record.

*

Per al dia de la seva estrena tenim anunciada la vinguda d'un notable i selecte estol de socis de l'ASSOCIACIÓ: periodistes, gent de lletres, etc.

*

És de creure que no hi haurà a Sant Feliu ningú que vulgui deixar de fruit d'una semblant manifestació d'art.

Aquesta Agrupació, que ha donat a conèixer a Sant Feliu el pulcre escriptor Carles Soldevila, pensa en la propera temporada representar obres del notable comediògraf Florenci Cornet i del pulcre poeta Jaume Rosquelles i Alesan, desconeguts encara en els escenaris locals.

*

Tenim, a més, promesa del notable actor i autor dramàtic Enric Lluelles, d'escriure expressament per a nosaltres una comèdia, l'estrena de la qual creiem poder efectuar en la vinent temporada.

*

És quasi segur que oferirem també al públic les primícies d'una obra del nostre company F. Masferrer, titulada: «La felicitat dels altres».

*

Per mica que continuïn honrant-nos amb la seva confiança els protectors i públic, creiem poder veure realitzats a poc a poc, tots els nostres somnis i projectes.

De voluntat i entusiasme, per la nostra part, no ha de faltar-nos-en.

*

La Secció Coral «Romea» dintre poc reprendrà els seus assaigs habituals. Probablement la primera peça que hom posarà en estudi serà, «Els Xiquets de Valls» de l'immortal Clavé.

*

Han sojornat a la nostra ciutat els bons amics de l'«Agrupació», ensems notables escriptors, Srs. Pompeu Crehuet i Lluís M.^a Bransuela, amb les seves respectives famílies

L'«Agrupació Romea» desitja que els hagi estat ben agradosa l'estada entre nosaltres.

*

El nostre company Josep M.^a Vilà treballa de ferm en l'ampliació musical de «La Cançó del vell Cabrés», per tal de convertir-la en òpera i lliurar-la a una Empresa de Teatre Líric Català.

*

La circumstància de representar *Era un home!* ens donarà ocasió d'homenatjar l'eminent escenògraf Angel Fernández, — autor de set notabilíssimes decoracions, les quals s'exhibiran en aquesta solemnitat teatral — presentant als guixolencs una rellevant exposició de pintures teatrals del plorat amic. Oportunament, i amb programes especials, anunciarem aquesta important manifestació artística.

SASTRERIA
D'EMILI RAMON
ST. FELIU DE GUÍXOLS
RAMBLA ANTONI VIDAL, 16

*La millor casa en el seu ram.—
Preus i qualitats sense competència*

VISITEU-LA.

“FORN MODERN“

Confiteria i Pastisseria
de

Jaume Monforte

Especialitat en Rebosteria fina i
tortells fullats



Caymó, 31

Sant Feliu de Guíxols

Festes i Sopars a
l'Americana

els organitza

Industrial

Bolsera S. A.

Telèfon, 89

Sant Feliu de Guíxols

Casa Central a Barcelona:

Ronda Universitat, 12

Telèfon, 16.983

HOTEL LES NOIES

SANT FELIU DE GUÍXOLS
RAMBLA PI I MARGALL, 10 I 12
TELÈFON, 30



Gran confort : Situació
esplèndida : Aigua co-
rrent en totes les ha-
bitacions : Calefacció
central : Garatge