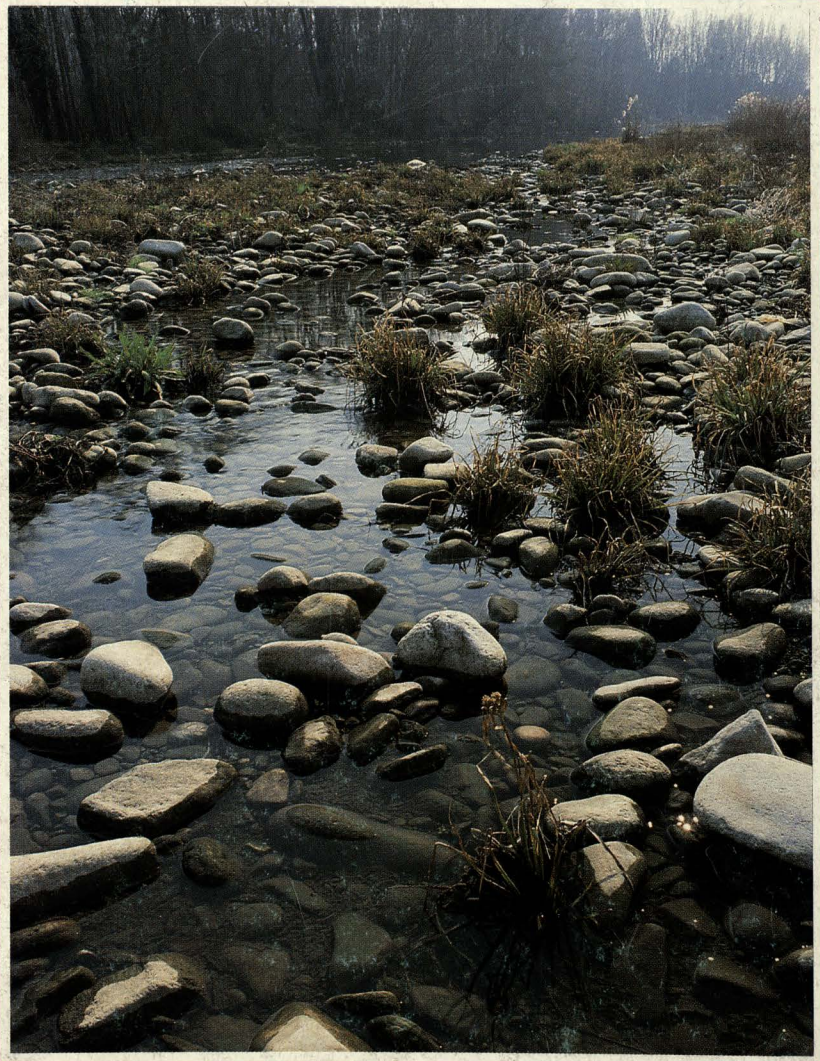


Eudald Carbonell /Enriqueta Pons

GIRONA ABANS DE GIRONA

Prehistòria



Quaderns d'història de Girona



*Quaderns
d'història
de Girona*

Girona, ciutat d'excel·lents arxius i notables historiadors, disposa d'incomptables monografies sobre aspectes parcials del seu passat, però no compta encara amb cap obra general que aplegui, de manera completa i exhaustiva, tot allò que de moment és possible conèixer sobre la seva història, des dels orígens fins al moment actual.

Cal recórrer a la Gran Enciclopèdia Catalana, a la Geografia Comarcal de Catalunya o a obres molt valuoses però insuficients, com les de Carles Rahola, Joaquim Pla Cargol, Julià de Chia, Blanch i Illa o Roig i Jalpí.

Aquest buit s'ha posat en evidència de manera especial quan l'assoliment de l'autonomia per a Catalunya ha permès que l'ensenyament de la història del nostre país, i en conseqüència de la història local, esdevingués, sinó quelcom habitual a tots els centres d'ensenyament mitjà i superior, sí un objectiu possible i desitjable.

Conscients de la manca de material d'estudi que fossin útils no solament a professors i alumnes sinó també a tots els ciutadans, la Diputació i l'Ajuntament de Girona han donat suport a una vella idea que fins ara no havia aconseguit consolidar-se de manera suficient com per anar més enllà de la fase de projecte.

En resorgir sobre bases més sòlides, la vella idea és ja una esplèndida realitat en marxa, amb aquesta col·lecció dels Quaderns d'Història de Girona. Teniu a les mans el primer volum que es publica en la festa de Sant Jordi de 1987 al mateix temps que el segon volum. Abans d'acabar l'any s'haurà publicat el tercer, i

cada any n'apareixeran més.

Quan tota la col·lecció sigui publicada, Girona comptarà per primera vegada amb una història de la ciutat, més enllà de la monografia i del manual, s'haurà aportat llum sobre períodes i aspectes encara molt foscos del nostre passat, i s'hauran obert nous camins d'investigació. S'haurà posat també a l'abast de tots els ciutadans centenars d'imatges gràfiques d'elements fins ara tancats en arxius i museus o pertanyents a peces importants del nostre patrimoni col·lectiu.

Tots els gironins podran conèixer el que s'ha esdevingut al llarg dels segles en el territori on ara viuen. Coneixent millor les seves arrels, afermaran sens dubte la seva identitat ciutadana. I podran saber de l'important paper que ha jugat la ciutat en el conjunt de la història dels catalans.

Salvador Carrera

President de la Diputació de Girona

Girona és ciutat antiga. En un sentit estricte Girona té més de dos mil anys d'història. I, en un sentit no tan estricte, en fa força milers més que pels voltants dels rius de Girona hi ha hagut homes i dones que han assajat l'aventura de la vida. Una aventura que en els temps més reculats consistia essencialment a sobreviure i en la lluita diària per aconseguir-ho. Aquesta lluita per la supervivència s'ha anat sofisticant al llarg del temps, però sempre s'ha trobat el denominador comú de la lluita pels recursos quotidians.

Any darrera any, generació darrera generació, els gironins han anat perfeccionant un marc de convivència, un entorn social, un marc cultural, un sistema de relacions socials i de treball, un context urbà arrecerat a la muntanya sobre els rius. Homes i dones, carrers i places han superat problemes interns, han resistit escomeses externes, han patit inundacions, han participat en cerimònies, han gaudit de temps d'esbarjo, han odiat i estimat i ens han transmès l'herència acumulada de la ciutat d'avui. Girona avui és el resultat de més de dos mil anys d'història humana i d'història urbana i és el llegat de tot allò que ha resistit més o menys sòlidament el pas del temps.

Aquesta llarga peripècia ciutadana ha tingut un paper determinant en el context d'un país petit amb una capital clara i alguna ciutat més com Girona que han anat fent de segones capitals. Catalunya ha estat sempre una jerarquia de ciutats reflex d'una jerarquia de poders, civils o eclesiàstics, i Girona destil·la aquest paper per tot arreu, i especialment en la

documentació immensa que hem arribat a conservar.

Aquest paper ha atret l'atenció de propis i estranys i la bibliografia que es preocupa de saber i fer saber com han viscut els gironins al llarg dels temps és enorme. La nostra bibliografia històrica, tan abundosa com important, és el paper del nostre passat.

Però el temps ha anat empolegant aquestes reflexions i la història de Girona és ja una mica com vi ranci. Podem beure del passat a glops petits, però hem de reelaborar aquest passat amb aire fresc per tal de fer-lo servir immediatament com una eina útil capaç de desvetllar els esperits i iniciar una nova peripècia que prepari un nou llegat. Girona pensa el seu passat tot construint el seu futur i dreça un pont ben sòlid entre la tradició heretada i la modernitat desitjada, que juntes donaran la Girona del futur.

Aquests Quaderns han de servir aquest propòsit i han de permetre superar una mica aquest vi ranci per beure un glop profund de la nova Història de Girona

Joaquim Nadal i Farreras

Alcalde de Girona

COMMISSION OF THE EUROPEAN COMMUNITIES

Decision of the Commission of 1988

(1988/...)

concerning the aid granted to ...

in the form of ...

under the ...

of the ...

of the ...

of the ...

of the ...

of the ...

of the ...

COMMISSION OF THE EUROPEAN COMMUNITIES

Decision of the Commission of 1988

(1988/...)

concerning the aid granted to ...

in the form of ...

under the ...

of the ...

of the ...

of the ...

of the ...

of the ...

of the ...

of the ...

of the ...

of the ...

of the ...

Quaderns d'història de Girona

Eudald Carbonell /Enriqueta Pons

GIRONA ABANS DE GIRONA
Prehistòria

DIPUTACIÓ DE GIRONA
AJUNTAMENT DE GIRONA

CARBONELL, Eudald

Girona abans de Girona: Prehistòria
ISBN 84-505-5302-4

I. Pons i Brunet, Enriqueta II. Girona. Dipu-
tació Provincial III. Girona. Ajuntament IV.
Títol V. Col·lecció

1. Prehistòria-Girona (Ciutat)
903 (467.1 Gi Girona)

Quaderns d'història de Girona.

Col·lecció assessorada pels Departaments d'His-
tòria de l'Estudi General de Girona, l'Associació
Arqueològica de Girona, el Cercle d'Estudis His-
tòrics i Socials de Girona, el Centre de Recer-
ques Paleo-eco-socials, el Servei d'Investigacions
Arqueològiques, i l'Institut d'Estudis Gironins.

Edició:

Servei d'Estudis, Documentació i Informació de
la Diputació de Girona, Pujada a Sant Martí, 5,
tel. (972) 20 67 23

Servei Municipal de Publicacions de l'Ajunta-
ment de Girona, Placeta de l'Institut Vell, 1, tel.
(972) 20 92 04

Consell de direcció:

Ramon Alberch, Xavier Carbó, Narcís Castells,
Joan Puigbert.

Cap de redacció:

Jaume Fabre

Disseny de la col·lecció i maquetació:

Enric Marquès

Assessors lingüístics:

Rosa Gallart i Fermin Sidera

Fotocomposició:

Imatge i Lletra, S.A., Rambla de la Llibertat, 6-
àtic, Girona.

Muntatge i impressió:

Arts gràfiques Palahí, Carrer de la Força, 24,
Girona.

Fotogravats i fotocrom:

TECFA, S.A. Carrer dels Almogàvers, 189, Bar-
celona.

Enquadernació:

CONSTITUCIÓ, Carrer Constitució, 19,
Barcelona.

Primera edició en català: Abril de 1987
ISBN: 84-505-5302-4

Dipòsit legal: GI / 164/87

PORTADA

L'aigua del Ter i els còdols, dos elements
fonamentals en la vida prehistòrica del pla
de Girona.

(Foto: Carles Mitjà)

ÍNDIX

Plànol	10
Quadre cronològic	12
Quan Girona no tenia muralles	14
La primera llar humana prop de Girona	16
Les terrasses del Ter	18
El riu, eix vital	20
El primer home en el Pla de Girona	22
Tècniques arqueològiques	24
Abans del Puig d'en Roca	26
Sortida del sol a Palau	28
Costa Roja, ocupada	30
La vida dels caçadors del Puig d'en Roca	32
Les eines paleolítiques	34
Fabricació i utilització de les eines	36
Després del Puig d'en Roca, què?	38
Zones de cacera: Pedra dreta i el Turó de la Bateria	40
Aprofitament de les esclertes i les coves	42
Convivre amb els animals que caçaven	44
Animals del paleolític a Girona	46
Vivacs prehistòrics	48
Can Garriga, prop d'un torrent	50
L'arribada dels homes de Cromanyó	52
Caçadors de mamuts i cavalls	54
Els darrers caçadors autèntics	56
S'albiren canvis profunds	58
Els que han fet possible el coneixement	60
La vida dels ramaders	64
Els sepulcres de fossa	66
Una nova ocupació de les coves: Can Simon i Can Sant Vicens	68
De les coves a les cases	70
Bell-lloc del Pla	72
El gran canvi del ritual funerari: la incineració	74
Descobriments dels metalls	76
Montilivi, el primer vilatge	78
Cap a la vida urbana: els poblats	80
La Creueta, capital ibèrica	82
Sant Julià de Ramis, un habitatge permanent	84
L'origen dels oficis	86
El poblament ibèric de Girona	88
Girona, indigeta o ausetana?	90
Vocabulari	92
Bibliografia	94



- | | | |
|---|--|----------------------------|
| ■ zona cultivable | 4. Pedra Dreta (□) | 14. Santa Eugènia (●□) |
| ▨ zona rica en prats | 5. Can Garriga (□) | 15. Bell-lloc del Pla (●□) |
| • jaciments ceràmics | 6. Pla de l'Horta (●□) | 16. Montilivi (●□) |
| * jaciments en cova | 7. Sant Julià de Ramis (Necròpolis) (●□) | 17. La Creueta (●□) |
| □ jaciments a l'aire lliure (espais oberts) | 8. Can Simon (*●) | 18. Palau (□) |
| 1. Cau de les Goges (*) | 9. Turó de la Bateria (□) | 19. Cau de les Goges (*) |
| 2. Can Sant Vicens (*●) | 10. Necròpolis Puig d'en Roca (●□) | 20. Campdorà (□) |
| 3. Sant Julià de Ramis (●□) | 11. Puig d'en Roca (Excavació) (□) | 21. Gerunda (●□) |
| | 12. Can Rubau (□) | 22. Costa Roja (□) |
| | 13. Sobre Pedret (□) | |

SITUACIÓ

El pla de Girona, Salt i Sant Gregori, i els planells d'en Xuncla, de l'Horta, d'en Garriga i de Campdorà són regats pel Ter i pels seus afluents.

La història biogeogràfica del Ter ha marcat un paisatge singular i hi ha obert un camí natural que l'home, des de les èpoques més antigues, ha anat consolidant. El més característic d'aquest paisatge és la confluència dels quatre rius: Ter, Onyar, Güell i Galligants.

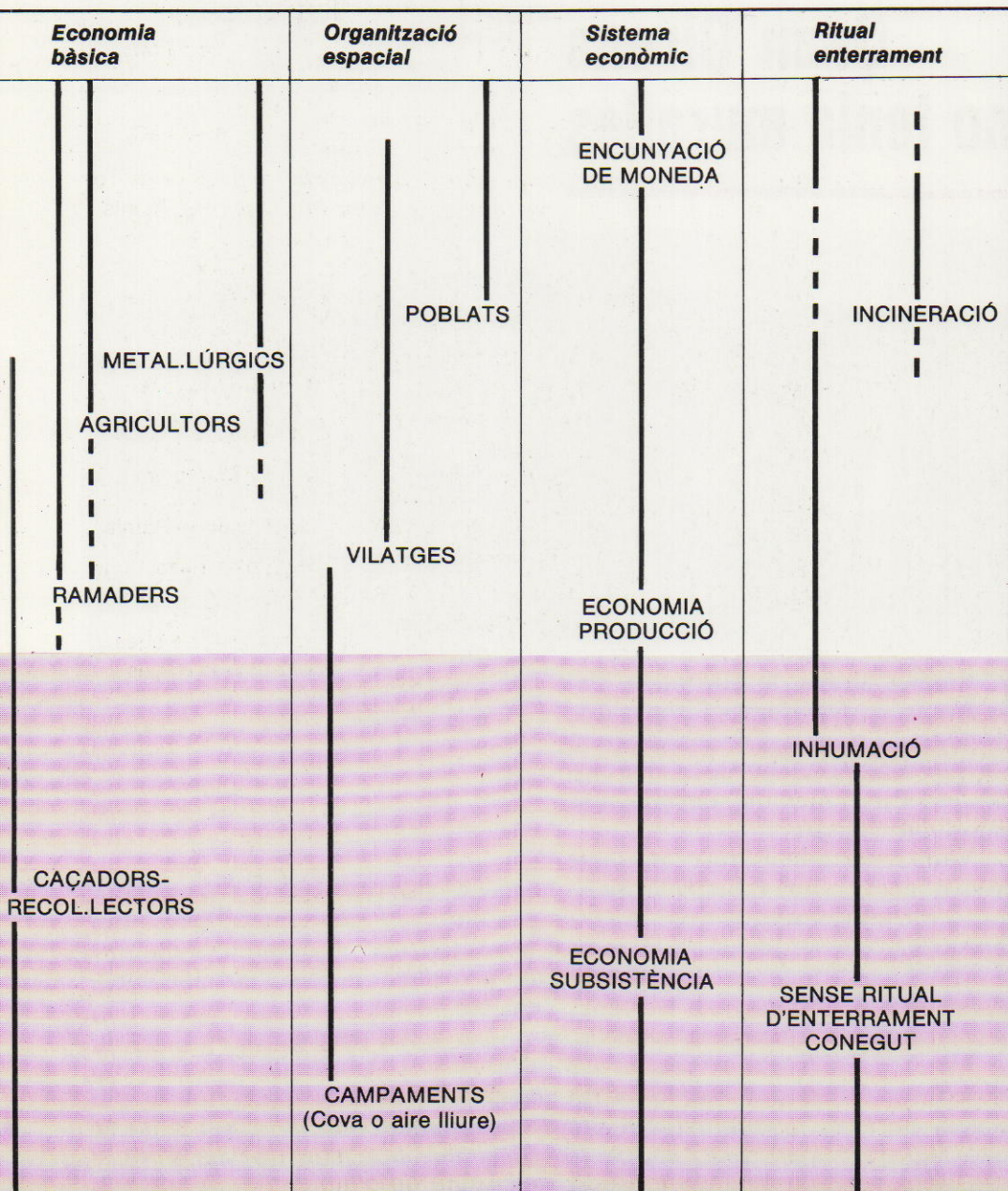
Tot plegat va afavorir l'establiment de comunitats humanes des del Paleolític, primer de manera ocasional, més tard de manera estable. Les estades de caçadors transhumants van deixar pas a la vida sedentària a partir de l'edat del Bronze. Però no es pot parlar d'una veritable ciutat fins a l'arribada del romans.

A la plana del costat, el plànol mostra l'actual terme municipal de Girona i rodalies amb els jaciments arqueològics que han permès detectar nuclis de població anteriors a les construccions romanes.

Els jaciments on no s'ha trobat ceràmica són estacions a l'aire lliure o abrics naturals. Dels jaciments on se n'ha trobat, que sapiguem, dos són coves: a Sant Julià de Ramis i l'altra prop de Can Sant Vicens i la resta dels jaciments són establiments a l'aire lliure més o menys fixos.

Les proves de sedentarització ens han arribat gràcies a les restes de vilatges i poblats dependents entre si en el territori del pla de Girona i situats en llocs estratègics, de màxima visibilitat, en el congost dels rius.

Anys	Períodes		Localitats
0	HOLOCE	ROMÀ	Fundació de Girona (80-70 aC)
100			IBÈRIC FERRO
200		Sant Julià de Ramis	
		Sarrià de Dalt	
		La Creueta	
		Montilivi	
700		BRONZE	Bell-lloc del Pla
1.500	Can Sant Vicens		
1.800	Can Simon		
2.500	CALCOLÍTIC	Carrer Maragall	
5.000	NEOLÍTIC	Sant Julià de Ramis	
	MESOLÍTIC	Puig d'en Roca	
10.000		Cova de les Goges	
	PLISTOCÈ	SUPERIOR	Cau de les Goges
20.000			MITJÀ
		Can Garriga	
100.000		Pedra Dreta	
		INFERIOR	Sobre Pedret
200.000	Can Rubau		
300.000	Turó de la Bateria		
500.000		Puig d'en Roca	
		Palau	
		Costa Roja	



Quan Girona no tenia muralles



GIRONA abans de Girona és l'aventura dels homes i dones que ja vivien en aquestes contrades però que no eren conscients de la seva ciutadania. Ells tenien un concepte més ampli del territori.

Valls i muntanyes, rius i paisatge eren el medi en què duïen a terme la seva vida, les seves il·lusions i la seva reproducció. No estaven acostumats als aixoplucs moderns ni a l'urbanisme, solament coneixien les cabanes construïdes amb materials peribles.

Una vida nòmada i viatgera els impedia de fer estades llargues en un mateix paratge, i possiblement per això mai no havien pogut arribar a una bona síntesi amb un paisatge concret. Per a aquestes comunitats, cada albada era una nova sorpresa i cada capvespre una celebració; cada

Molt abans que es formés una ciutat murallada a la vessant oriental de l'Onyar i el Ter, ja hi havia nuclis de població humana a la banda occidental del riu, al Puig d'en Roca.

estació assenyalava un nou indret i, per tant, una nova ciutadania, unes noves terres a què adaptar-se i també un nou territori de cacera i de construcció social.

Les seves petges deixaren gravades sobre la plana de Girona totes aquestes peripècies en forma de pedres tallades i de restes d'animals que ells varen caçar, com un exemple de la vitalitat humana en la Prehistòria més llunyana.

La Girona que ells varen conèixer no tenia muralles ni terme municipal



—conceptes que no existirien fins a l'arribada dels romans—, ni catedral, ni administració; era una Girona poblada d'animals salvatges i grups humans escampats arreu. Sens dubte arribaren a aquest lloc resseguint els rius, sobretot el Ter, molt important ja en aquella època.

Aquests primers gironins de temporada crearen les condicions que més tard els pobladors prehistòrics anirien desenvolupant. Quan els caçadors vivien en aquest indret, no existia la desconfiança entre grups que més endavant aniria caracteritzant les relacions socials a través de l'enfrontament. Sense propietats privades ni muralles, sense patrimonis col·lectius estables, sense por envers les altres comunitats, engrescats sola-

ment enb la feina de sobreviure i reproduir-se, els pobladors de la Girona abans de Girona no estaven gaire lluny dels seus homòlegs més o menys veïns d'aquestes terres.

Es fa, doncs, difícil d'explicar la vida dels qui no deixaren testimonis escrits de la seva presència, ja que encara no havien adquirit aquesta forma capriciosa de transcendència moderna, com són els registres escrits o sonors i les imatges. Nogensmenys, l'acció dels homes i les dones deixa un impacte en el medi en el qual es mouen que el fa objectivament fàcil de reconèixer per les societats posteriors. Sobre aquest registre, nosaltres intentarem de treballar per donar als lectors un fil conductor de la Girona d'abans de Girona.

La primera llar humana prop de Girona

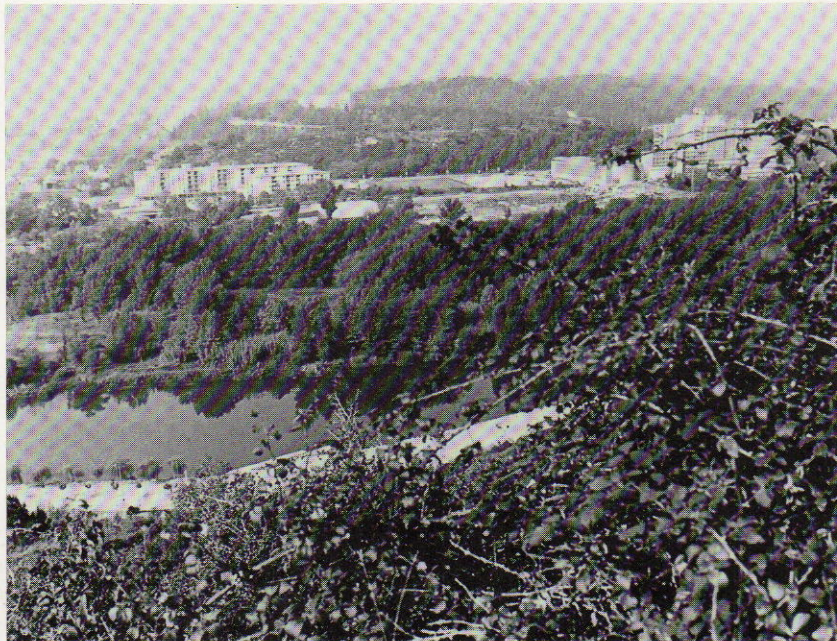
EL principal succés d'un treball arqueològic és la descoberta de l'indret on es troba el registre, anomenat jaciment. El del Puig d'en Roca, primera llar dels gironins, fou descobert casualment en les obres d'esplanació del puig. Hi intervingueren moltes persones, però cal destacar la tasca d'en Francesc Riuró, que recollí en els túmuls dels enterraments neolítics els còdols tallats que donarien la pista per a la posterior descoberta del

jaciment del Paleolític Inferior. Es troba en uns terrenys de Fontajau, on s'ha format contemporàniament la zona sanitari-assistencial de la Diputació de Girona, amb el Geriàtric i la Llar Infantil. Aquests terrenys van pertànyer al municipi de Sant Gregori fins al 1974, en què van ser agregats a Girona.

La troballa del jaciment arqueològic tingué lloc l'any 1954-55 i també participà en la seva divulgació Miquel Oliva i Prat, aleshores director del Servei Tècnic d'Investigacions Arqueològiques de la Diputació. Encara que fins als anys 60 s'hi portaren a terme diversos treballs, aquests anaren encaminats a la recuperació de restes arqueològiques pertanyents al Neolític i s'oblidà l'existència dels còdols tallats de les comunitats anteriors a la necròpolis objecte de la investigació.

No va ser fins l'any 1972 que es reprengué el treball d'anàlisi del Puig

El Puig d'en Roca, on hi ha actualment la Llar Infantil, és on s'han trobat les restes més antigues de la presència humana.





d'en Roca des de la seva dimensió arcaica. Arran de la tesi del professor francès Henry de Lumley, Josep Canal s'interessà per la prospecció de la zona i d'aquesta manera l'Associació Arqueològica de Girona començà l'exploració sistemàtica de tota la superfície del Puig, i s'assoliren uns bons resultats. Un nombrós grup de membres d'aquest centre recollia cada cap de setmana peces tallades que, en el primer temps, foren rebutjades pels àmbits científics de Catalunya, que deien que aquests materials no eren arqueològics, sinó que havien estat tallats de manera casual.

El professor Pericot defensà la naturalesa antropogènica dels materials en un Congrés Nacional i, més tard, el mateix professor francès De Lumley portà a Catalunya el Congrés

Francesc Riuró —a la foto, amb camisa a quadres— fou un investigador fonamental en la descoberta del jaciment arqueològic del Puig d'en Roca, que més tard Josep Canal redescobrí.

de la U.I.S.P.P. que se celebrà a Niça l'any 1976. Els seus membres visitaren l'exposició de la Fontana d'Or de Girona i restaren impressionats per la gran quantitat i qualitat dels materials que s'hi exposaven. D'aquesta manera fou com quedà homologat el jaciment del Puig d'en Roca.

La importància d'aquest fet és que, per primera vegada en la història de la investigació en el nostre país, s'admetia l'existència dels complexos de còdols tallats i, per tant, del Paleolític Inferior.

Les terrasses del Ter

Les troballes al Puig d'en Roca han estat útils perquè la tasca d'investigació s'ha fet de manera sistemàtica i rigorosa.

EL relleu, el paisatge, ha anat canviant en el decurs del temps, de manera que per a un gironí d'avui seria difícil reconèixer el seu entorn en els primers temps del Quaternari.

Per començar, el riu Ter, que avui passa per Girona a uns cinquanta metres sobre el nivell del mar, fa uns 800.000 anys hi passava a una altra altitud, uns cent metres superior: si la Girona actual hagués existit aleshores, podríem dir que hauria estat sota el llit del riu, fins i tot l'Àngel de la catedral.

Perquè el lector tingui un punt de



referència, diuen que el riu més important dels que passen per la nostra ciutat corria a l'alçada de l'actual antena de ràdio que es troba situada en el Puig d'en Roca, més amunt de la Llar Infantil.

Durant tot el Quaternari el curs del riu s'anà encaixant cap a la plana, de manera que avui els promontoris del Puig d'en Roca han quedat aixecats per damunt d'aquesta, ben al contrari del passat prehistòric, en què havien estat per sota el nivell de l'aigua.

A conseqüència dels canvis climàtics que es produïren en el Plislocè, s'originaren una sèrie de terrasses fluvials que han quedat com a testimoni dels continus canvis que ha sofert el Ter.

El testimoni trobat més amunt dels que han arribat fins als nostres dies està situat a 78 metres sobre el

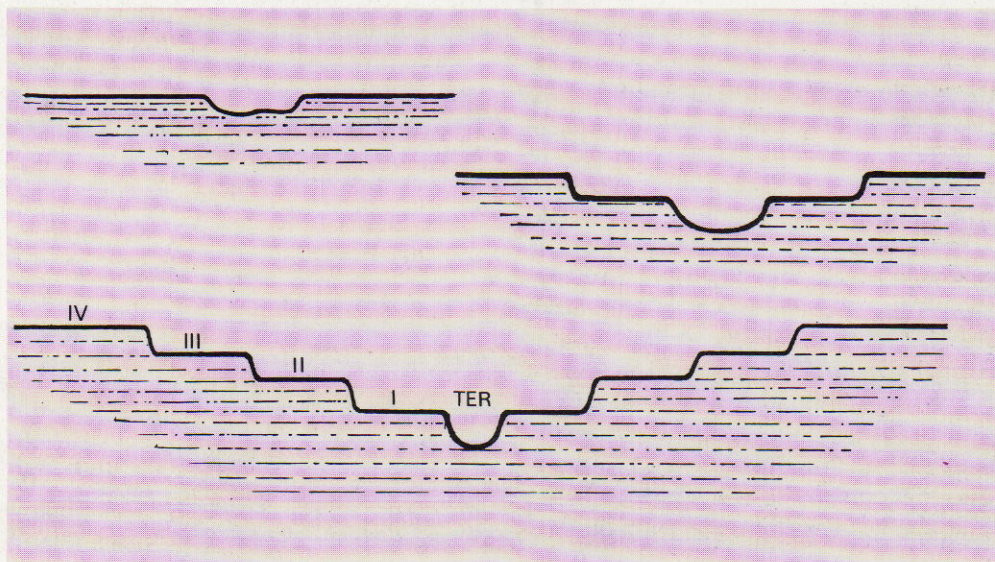
El riu Ter, a mesura que s'ha anat encaixant i ha aprofundit el seu llit, ha deixat restes a diferents altituds. Els quatre nivells s'anomenen terrasses fluvials i és en elles on es troben les restes del pas de l'home.

curs actual del riu i se l'anomena la IV terrassa; a continuació ve la III terrassa, a 48 metres d'alçada, i, finalment, les terrasses més modernes, a la vora del riu.

Els pobladors del Puig d'en Roca arribaren a l'indret quan el Ter ja havia deixat les restes de la IV terrassa i aquesta ja s'estava descomponent per l'acció dels fenòmens climàtics.

Una vegada pràcticament destruïda la terrassa, els còdols de l'antic riu i també les argiles de descomposició de materials del substrat geològic es barrejen i s'arrosseguen cap a baix. En aquest moment l'home ja ha ocupat la zona i hi ha deixat testimonis de la seva presència en forma d'eines tallades sobre els còdols de riu de la mateixa terrassa.

És clar, doncs, que la comunitat que visità la plana en el Paleolític Inferior i s'instal·là en el Puig es movia dins d'un ambient de tipus fluvial, on el riu Ter i els altres corrents d'aigua vertebraven de forma aclaparadora la seva vida caçadora.



El riu Ter, eix vital

L'AIGUA és la font de la vida animal i és difícil, doncs, entendre la vida sense tenir-la en compte. El riu Ter és el que té més cabal de tots els que passen per la nostra ciutat, lluny de tota la resta de la nostra xarxa hidràulica., comparativament poc important, ja que ni el Galligants, ni el Güell ni l'Onyar poden fer-li ombra.

El Ter s'ha d'entendre, doncs, com un eix energètic creador de vida i també com un pol d'atracció que ha anat facilitant històricament tota una sèrie de recursos difícils d'enumerar, per la seva importància i quantitat.

Sens dubte, aquest corrent hidràulic fou el responsable de les primeres ocupacions humanes d'aquest indret. Tots sabem que l'aigua constitueix una de les necessitats més elementals per a la supervivència humana i que, per tant, s'ha convertit a nivell del desenvolupament social en una eina imprescindible. Ara bé, a més a més, aquest recurs és també imprescindible per a tots els animals que ens envolten i que, sobretot en la història llunyana, convertiren el Ter en una font d'aprofitament de primer ordre. A les comunitats humanes, a més de donar-los aigua, els oferia la possibilitat de les concentracions d'animals que s'acostaven a les ribes del riu i que, moltes vegades, s'hi introduïen, i aleshores es convertien en víctimes

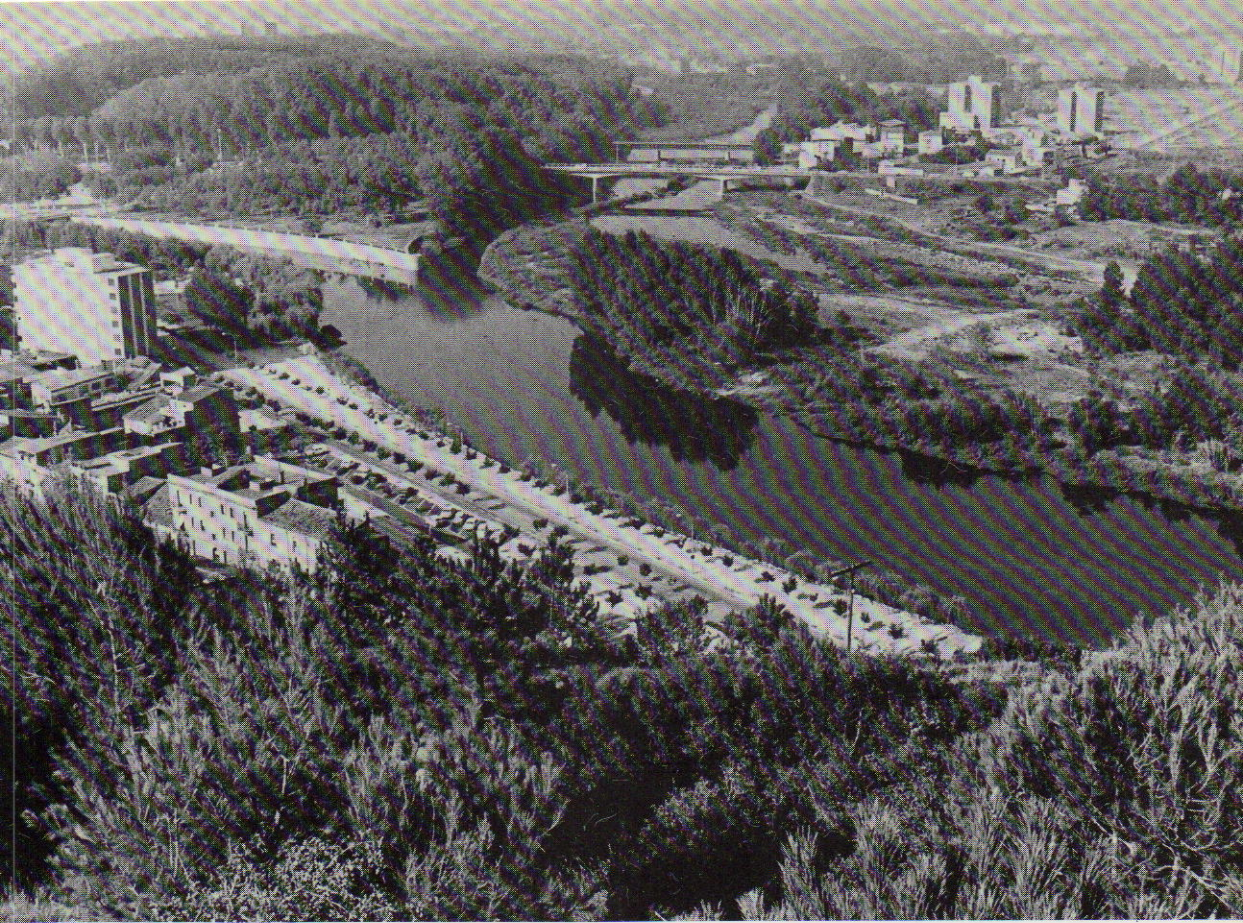
de vertaders paranys naturals, la qual cosa facilitava als homes la seva cacera.

El riu també arrossega tota una sèrie de materials que seran explotats pels experts de la Prehistòria, fonamentalment els còdols o rierencs que l'home i la dona d'aquella època faran servir per fabricar-se les eines per a la cacera i per a tota mena d'activitats domèstiques.

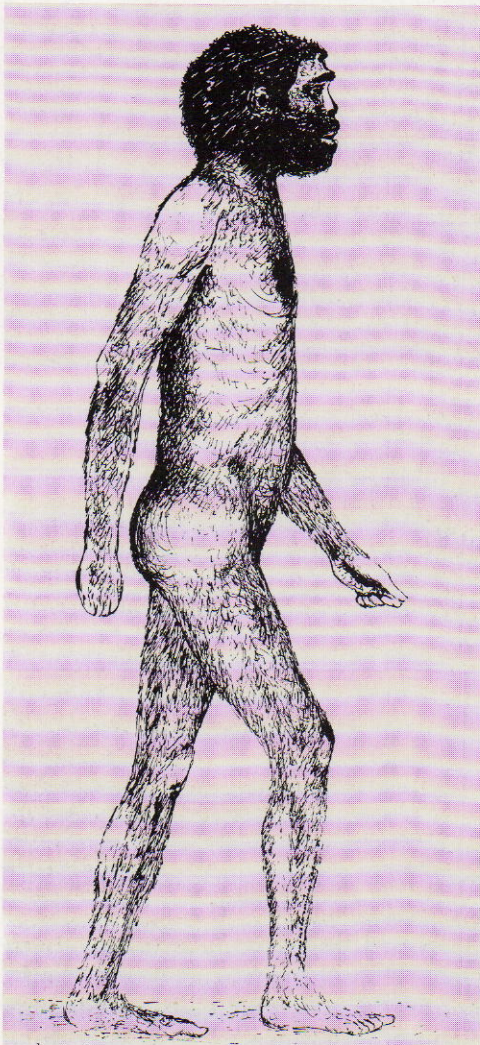
A diferència del substrat geològic local, que es troba allà des de la seva formació, el riu ha anat arrossegant materials de tots els indrets que ha pogut erosionar i durant el decurs dels anys ha anat deixant testimoni dels llocs per on ha passat durant el seu recorregut.

Com podem veure, el riu Ter, que neix en el Pirineu i recull les aigües fresques de la muntanya, travessa les depressions i planes de Catalunya i va a morir a la mar Mediterrània; quan l'aigua és abocada al mar, el riu ja ha deixat constància de la seva importància i, entorn d'ell, el nostre petit Nil ha organitzat la vida de manera que l'ocupen tota classe de comunitats animals i humanes, i aquestes darreres són les que es beneficiaran més dels seus recursos. En la Prehistòria, per als pobladors de Girona, el Ter era la vida.

El riu Ter ha estat, al llarg dels segles, un gran articulador de vida vegetal, animal i humana.



El primer home en el pla de Girona



¿QUIN aspecte tenia el primer home que va visitar aquestes terres, la criatura que fa entre 700.000 i mig milió d'anys gaudia d'aquests paisatges?

Encara que a Costa Roja, a Palau i també en el Puig d'en Roca s'ha trobat part de les eines que feia servir, ara com ara no hi ha cap evidència en forma d'esquelet que ens pugui servir de referència sobre l'aspecte d'aquests avantpassats.

El que sí que es pot assegurar és que els primers éssers humans que trepitjaren la Girona actual eren Anteneandertals i que, per tant, eren molt semblants als que foren descoberts a la Cova de l'Aragó, al Rosselló (Catalunya Nord). Si els prenem com a referència, podem deduir per analogia alguna de les característiques més importants que ens permetran una aproximació al seu aspecte físic.

Pel que fa al seu crani, cal remarcar-ne la capacitat, que es devia trobar entre els 1.100 i els 1.200 c.c., uns 300 menys que el gironí normal que viu actualment a la nostra ciutat. Tenien un front tirat enrera, en lloc del que tenim ara, que és totalment recte. Els sobreorbitals eren molt sortits i tenien una caixa craniana estreta de davant, o sigui, a la part anterior, i més ampla per darrera, o part posterior. La mandíbula era robusta, amb les branques ascendents amples i massives.

L'homo sapiens erectus fou la primera forma de vida racional que conegué el pla de Girona.



*Els més remots
avantpassats dels
gironins van deixar
la seva petja a les
vores del riu Ter.*

Pel que fa a la seva locomoció, val a dir que caminaven totalment drets, i la seva alçada devia oscil·lar entre 1,50 m. i 1,80 m.

Les restes d'home més properes que s'han trobat a la demarcació de Girona són les de Mata (Banyoles), també d'un Anteneandertal, molt evolucionat, força més que el prototipus

que hauria ocupat per primera vegada aquests indrets. La «mandíbula de Banyoles» representaria un grup de caçadors molt més evolucionats que els que hi havia al Rosselló.

No hi ha evidències materials ni restes fòssils properes que ens facin pensar en l'existència d'un gironí més antic que l'Homo Sapiens (Erectus).

Tècniques arqueològiques

L'excavació arqueològica és el procés normal que s'ha de portar a terme si es volen recuperar els objectes del passat i fer, a través d'ells, la reconstrucció de la nostra història.

El Puig d'en Roca no s'escapa d'aquesta norma i s'han necessitat molts anys de treball per tal de posar al descobert les eines que feien servir i la forma de vida que duien els seus pobladors.

Si aquest jaciment prehistòric no hagués sofert cap canvi important i s'hagués conservat en la seva posició original, s'haurien d'utilitzar tècniques arqueològiques molt diferents de les que hem de fer servir ara. Amb això volem dir que, segons l'estat de conservació i la posició dels registres arqueològics, cal emprar tècniques d'extracció diferents, lògicament adaptades a les circumstàncies de cada jaciment.

El Puig d'en Roca ha sofert amb el temps una forta erosió que ha fet que moltes de les restes que en un principi estaven conservades hagin desaparegut i que no quedin senyals de les estructures, de les cabanes ni d'altres formes d'organització. S'ha quadriculat la zona per comprovar la concentració de materials apareguts; no s'ha pas procedit com es fa normalment pel que fa a la coordinació sistemàtica dels objectes del registre fòssil, ja que no té sentit, des del moment que es tracta de paquets en posició secundària.

A més a més, s'han dibuixat els talls per saber com funcionen els nivells fèrtils i on es concentra el material. Una vegada les peces són extretes per quadres, es netegen i es numeren en el laboratori, per passar a estudiar-les i a establir-ne les categories.

El treball de camp en el Puig d'en Roca consisteix, doncs, en primer lloc, a rebaixar uns 60 cm d'argiles que recobreixen el nivell fèrtil, la qual cosa es fa mitjançant eines grosses, i a continuació es rebaixen amb molta cura els aproximadament 10 cm. on comença a aparèixer el material tallat per l'home. Una vegada en el nivell fèrtil, s'excaven amb atenció les zones que subministren la indústria lítica, de manera que no es perdi cap testimoni.

De l'excavació arqueològica se n'extreuen les matèries primeres que serviran per fer-ne l'estudi posterior.

Quines dades se'n poden treure?

1) De l'anàlisi dels sediments que han mantingut preservats els nivells arqueològics, es pot arribar a conèixer la manera com s'ha format i, per tant, donen dades sobre els canvis geològics produïts en un indret durant la seva construcció.

2) De la mostra d'aquests mateixos sediments, en traurem una part per tal de cercar el pol·len fòssil de les plantes que poden contenir; així, a través d'un tractament químic de neteja i d'una determinació posterior amb el microscopi, s'arriba a conèixer el tipus de plantes i d'arbres que hi havia en aquell indret mentre els homes l'ocupaven.

3) Les restes de fauna, ossos, fragments, etc. ens permetran reconèixer els tipus d'animals que l'home caçador atrapava i, com a conseqüència, també les bèsties que conviuen amb ell; a més a més, el tipus de fracturació que s'observa en les parts esquelètiques ens indicaran les tècniques d'esquarterament i, per tant, ens donaran informació sobre els seus costums.

4) De les mateixes restes òssies, del carbó, de peces que han estat cremades, de capes estalagmítiques, es pot treure informació a través dels mètodes de datació absoluta, «spin» de ressonància, urani-tori, termoluminescència, carboni 14 i molts d'altres.

5) De les eines, se'n podrà treure el tipus d'especialització en el medi, les matèries primeres que empraven i, per tant, la qualitat de vida i tecnològica de la comunitat.

6) Per l'anàlisi espacial en la mateixa excavació es podran reconèixer els seus costums organitzatius i, per tant, el seu model de vida.

De tota manera, aquest procés no es pot realitzar en els jaciments de la plana de Girona, ja que molts han estat destruïts pel mateix pas del temps.

Podem dir sense por d'equivocar-nos que el 90% del que s'ha recuperat del passat prehistòric paleolític són pedres que han estat transformades per tal de ser utilitzades en els processos de supervivència més elementals.

Les anàlisis a realitzar són de tres tipus, si volem arribar a tenir un coneixement real de la peça que estem estudiant. Si un estri està ben conservat, serà sotmès a un procés que tindrà tres parts.

1) L'anàlisi morfològica, o descripció de com ha estat fet l'objecte, i quina forma i treball hi ha restat reflectit; en funció del que doni l'anàlisi, serà inclòs en un grup determinat d'instruments: bases negatives o bases positives, cosa que indica la generació a què pertanyen. Una vegada feta aquesta caracterització, es continua el procés d'anàlisi.

2) L'anàlisi potencial calcula la potència de penetració que pot tenir un instrument sobre els materials i la forma com pot haver estat utilitzat.

3) L'anàlisi funcional, en la qual s'observa en el microscopi o binocular si han quedat restes de desgast en l'instrument una vegada aquest ha deixat d'ésser utilitzat. Segons el tipus de desgast, es pot saber sobre quin material ha pogut intervenir en la prehistòria: fusta, os, pell, pedra o carn.

Aquest tipus d'anàlisi només s'ha pogut aplicar en alguns casos pel que fa als jaciments a l'aire lliure trobats a Girona.

Abans del Puig d'en Roca



ABANS de la descoberta del Puig d'en Roca, a la plana de Girona no es coneixia cap resta que pogués atribuir-se al Paleolític Inferior. Una vegada descobert aquest indret, la pregunta que ens férem fou si era possible trobar-ne algun altre que fos més antic que el Puig. La resposta es féu esperar, però, com era lògic, al final aparegué, a la darrerria dels 70; es tractava de Costa Roja, que de fet no es troba en el terme municipal de Girona, però esta localitzat a Sant Julià de Ramis, localitat veïna, que tenia i té una forta relació geogràfica i de relleu amb Girona.

Així, doncs, les primeres ocupacions de la plana les hauríem de cercar en aquest indret, en una zona de

El pla de Girona era fa més de mig milió d'anys, ben diferent de com és ara.

contacte entre la depressió de l'Empordà i l'actual plana de Girona, just a la carena que forma el congost. Per la descripció, és clar que es tractava d'una zona estratègica, un lloc de pas tant pels animals que feien el recorregut migratori, com pels mateixos caçadors, que es deurién acostumar a les zones de pas de més fàcil accés quan es decidien a canviar d'indret.

La important quantitat d'objectes trobats a l'aire lliure en aquesta zona fa pensar que es podia tractar d'un petit campament; així, es tractaria del

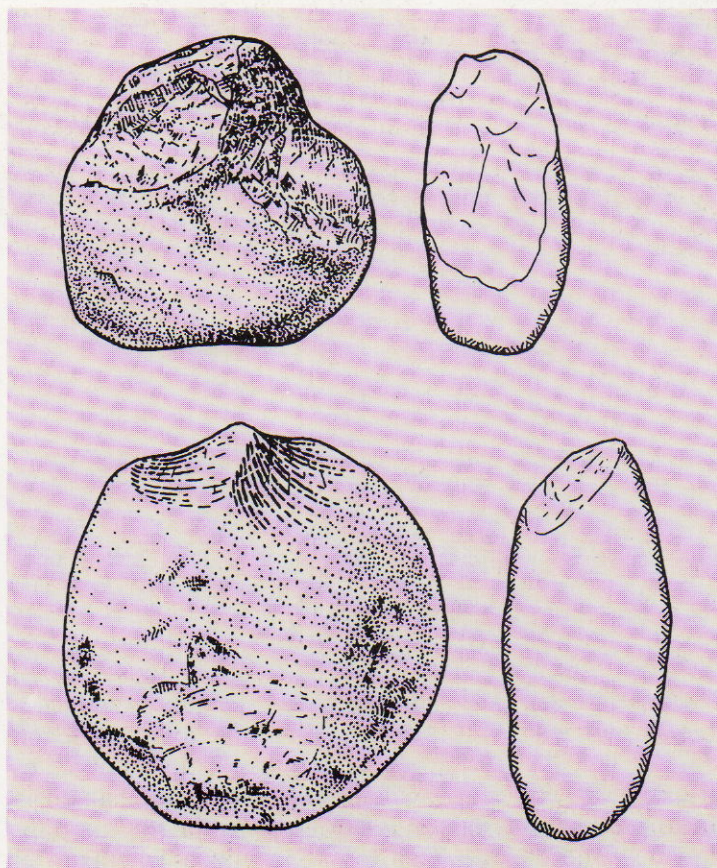
campament humà més antic dels coneguts fins ara en aquest sector. Sens dubte, la seva importància seria molt més petita que la del Puig d'en Roca, però la seva antiguitat podria donar-li molt més relleu del que se li ha atribuït fins ara.

També a la zona de la Creu de Palau aparegué una petita quantitat de peces tallades de gran antiguitat que es podrien atribuir a una de les ocupacions més velles enregistrades a Girona. Es tracta d'una sèrie de còdols que han estat tallats de forma molt rudimentària per tal d'obtenir-hi una superfície de tall.

Per posar fi a la relació de troballes que ens fan pensar que a Girona

hi hagué una ocupació anterior al Puig d'en Roca, parlarem del conjunt d'instruments de talla dubtosa de Can Rossinyol, a les altes terrasses del Ter, desmantellades i prop de les explotacions de graves que es realitzen sobre el terme de Pedret i el Pont Major. L'antiguitat, calculada de forma relativa per la situació dels materials arqueològics i per la morfologia de les eines, seria de més de mig milió d'anys.

Podriem dir, doncs, que la plana de Girona va ésser ocupada per primera vegada entre els 700.000 i els 500.000 anys aC i que el Puig d'en Roca, ocupació més tardana, devia ser el lloc més utilitzat pels caçadors prehistòrics del Paleolític Inferior.



Les eines més antigues.

Sortida del sol a Palau

LES obres de construcció de les Lcases de la Creu de Palau destruïren gran part d'un paisatge que s'havia conservat intacte i del qual es podia fruit. Ara bé, la destrucció que porta a terme la comunitat moltes vegades també serveix per donar notícies sobre la nostra història passada, i així fou en aquest cas.

Amb els treballs d'aplanament de la zona aparegueren un conjunt de còdols tallats per una o dues cares,

testimoni segur que aquell indret havia estat ocupat per avantpassats molt arcaics.

Com era habitual en aquest tipus d'ocupacions del Paleolític Inferior, petits grups de caçadors, possiblement menys d'una quinzena, s'instal·laven a les zones altes i ben situades o a les vores dels rius per fer-hi curtes estades. Es traslladaven de manera estacional d'un lloc a l'altre segons la quantitat de recursos i la potencialitat de les zones.

Els fràgils testimonis d'aquestes ocupacions no han permès que arri-

La zona de la Creu de Palau va estar ocupada per grups humans durant el Paleolític inferior.





Un dels còdols tallats que van trobar-se quan es removien les terres per a construir els pisos de la Creu de Palau

bin fins a nosaltres totes les eines ni construccions que, en estar fetes amb materials orgànics o vegetals —pells i branques, per exemple—, desaparegueren una vegada els llocs foren desocupats i l'acció climàtica actuà sobre les restes.

Ara bé, còdols i ascles i alguna peça més elaborada resistiren el pas del temps i restaren muts fins que el treball de l'arqueòleg o les obres fortuïtes els recuperaren per a la història.

A Palau aparegueren còdols tallats per una sola cara de grans dimensions que foren utilitzats per tallar i

esquarterar mamífers de grans dimensions i també les ascles que els ajudaren a trinxar la carn que consumien.

Aquesta mateixa comunitat devia deixar les seves petges en altres indrets de la nostra plana, però això es fa molt difícil de comprovar. Com més ens allunyem de la societat actual, més problemes tenim a l'hora d'interpretar els costums socials del passat. Moltes vegades només els podem conèixer gràcies a les analogies que fem amb altres llocs prehistòrics més ben conservats.

La Costa Roja, ocupada

OBLIGATÒRIAMENT per al viatjant que vol anar de Girona cap a Figueres i ho fa per la carretera Nacional, cal passar per la Costa Roja, un paisatge de terres vermelles i còdols dipositats allí pels grans corrents fluvials del final del Terciari.

Prop d'aquest pas de materials rojos, durant el Quaternari o darrera època de la construcció de la vida a la Terra, els homes i dones caçadors trobaren en aquest indret un lloc ideal per establir-s'hi. Des de l'alçada que els donava aquest petit coll, eren capaços d'observar i controlar els moviments dels animals que vivien en el pla de Girona i resseguien les vores del riu. Des del turó tenien un fàcil accés a la plana, de manera que en pocs minuts es podien situar prop de l'eix fluvial, quan aquest encara no havia excavat el seu llit actual.

La cacera era l'activitat més representativa dels pobladors de la Costa Roja i vivien possiblement en caba-



*Eina trobada a la
Costa Roja.*



nes en la petita carena que tancava el congost.

Els materials que feien servir com a eines provenien del riu Ter; utilitzaven minerals durs, com les quarsites, quarsos i pòrfirs, però també utilitzaven els còdols continguts en els estrats terciaris de la zona.

Sens dubte, aquesta comunitat era un dels primers grups que pogueren gaudir del paisatge i dels recursos que els oferia la plana on més tard es construiria la nostra ciutat.

Després d'aquesta experiència d'ocupació, dotzenes de grups amb una

El jaciment paleolític de Costa Roja ha permès establir la presència d'humans que habitaven segurament en cabanes en aquell indret estratègic.

cultura material semblant continuaren explotant aquesta plana plena de rius, i començaren en l'actual terme municipal de Girona la més lúcida de les aventures possibles sobre la Terra: el control de l'home i la dona sobre el medi.

La vida dels caçadors del Puig d'en Roca

LES restes que han quedat de quelcom que va passar fa prop de 500.000 anys no representen pas totes les activitats que es dugueren a terme. El conjunt de pedres tallades i el context és tot el que tenim per tal de deduir la mena de vida que portaren els nostres avantpassats més llunyans en aquest turó de Girona.

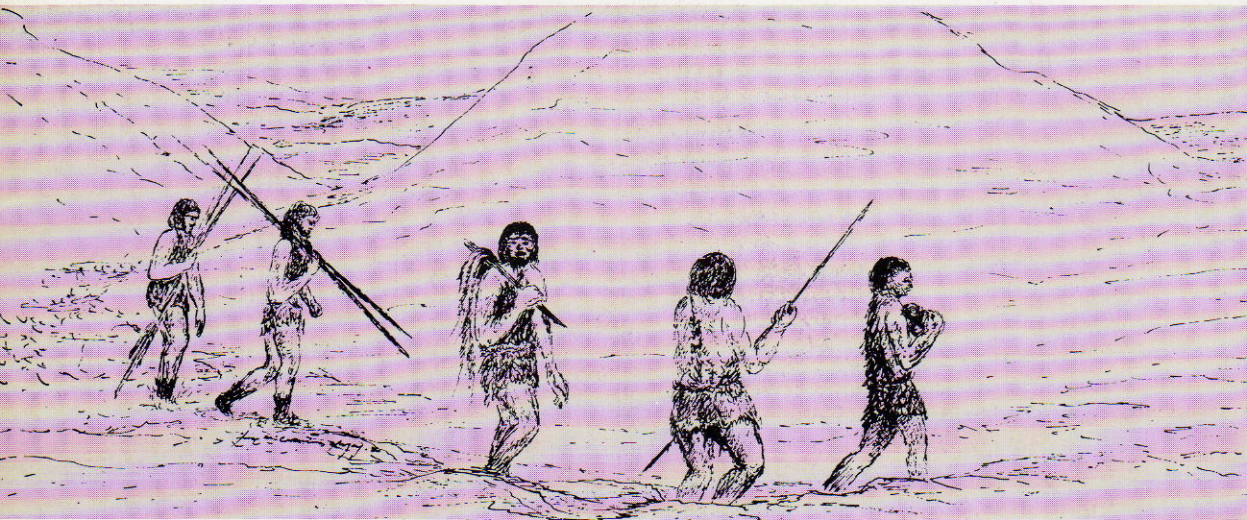
La cacera era l'activitat que jerarquitzava tota la seva estratègia de viure; si bé no s'han conservat les restes dels animals que caçaven, sí que podem saber quins eren a través de l'analogia amb altres llocs de la mateixa cronologia. A l'Aragó (Rosse-

lló), s'han trobat associades a les pedres tallades i a tot tipus d'instruments les parts esquelètiques del bisó, l'ós, el cavall, el mufló, l'elefant, el rinoceront, el cérvol, la cabra, l'isard i molts d'altres que avui ja no existeixen.

Aquests grups que ocuparen el Puig d'en Roca s'instal·laven mirant a migdia per gaudir de més hores de sol, protegint-se de la plana a la qual accedien —sobretot a les vores— per tal de practicar la cacera i obtenir els materials necessaris per sobreviure. Els animals eren transportats al campament sencers o esquarterats en funció de les seves dimensions i allí eren consumits per la comunitat.

No sabem si coneixien el foc i, per tant, si ja gaudien d'aquest fabulós instrument de defensa i protecció.

Els grups de caçadors devien ser reduïts i les seves estades al Puig d'en Roca, ocasionals.





Pedres numerades a les excavacions del Puig d'en Roca. Damunt d'elles van viure els avantpassats més reculats dels gironins.

Fins ara, i després de catorze anys de treball, no s'ha posat de manifest cap estructuració ni restes de llenya cremada que ens permetin afirmar-ho.

S'ha de suposar que vivien en cabanes fabricades amb materials que treien de l'entorn, sobretot pells i branques, encara que no en tenim cap prova física, perquè els materials de tipus orgànic no es conserven en aquest indret.

Els grups de caçadors devien ser reduïts i les seves instal·lacions en la zona, de tipus estacional. El Puig d'en Roca és, ben segur, el primer lloc on es pot demostrar l'ocupació de l'actual terme municipal de Girona per bandes humanes.

La gran quantitat de restes líti-ques que s'han recuperat en el lloc on

s'excava fan pensar en un gran nombre d'ocupacions de caçadors, ja que si no fos així, seria molt difícil d'explicar l'abundància de material esmerçat en les seves tasques domèstiques. Si tenim en compte que en aquella època el treball de materials es reduïa a la transformació de la pedra, de l'os i de la fusta, encara desconeixem un seixanta per cent de la informació que ens haurien pogut subministrar els materials desapareguts.

La vida dels caçadors del Puig d'en Roca o dels primers habitants de Girona fins ara coneguts estava immersa en el sistema d'economia depredadora i de supervivència, amb una organització social poc desenvolupada, però amb una tecnologia lítica força avançada.

Les eines paleolítiques

Els còdols del riu Ter —quarsos, quarsites, porfirites i d'altres materials de menys importància— eren la matèria bruta que utilitzaven per fer els seus instruments.

Amb un còdol aconseguien totes les eines que necessitaven, tant per fabricar-ne d'altres com per dur a terme totes les activitats vitals.

Ara bé, tot aquest procés no era mecànic, sinó una cadena de gestos ben pensada i repetida des de la presa de consciència de l'home i la dona com a éssers humans.

Quines eren les tècniques utilitzades?

1) Si el còdol és colpejat per una sola cara, la talla és unifacial i el tipus de peça obtinguda es coneix popularment pel vocable anglès «chopper».

2) Si el còdol és colpejat per ambdues cares formant una sola aresta, es diu bifacial, i els tipus de peça que es poden obtenir són variats: «chopping-tools», disc, bifacials...

3) Si el còdol és colpejat per obtenir-ne tres cares, s'anomena talla trifacial, i les peces obtingudes amb més freqüència són els anomenats triedres.

4) Si el còdol és tallat per moltes direccions i s'obté així una gran quantitat de cares, la talla s'anomena multifacial i les peces més conegudes són els poliedres i els esfèroides.

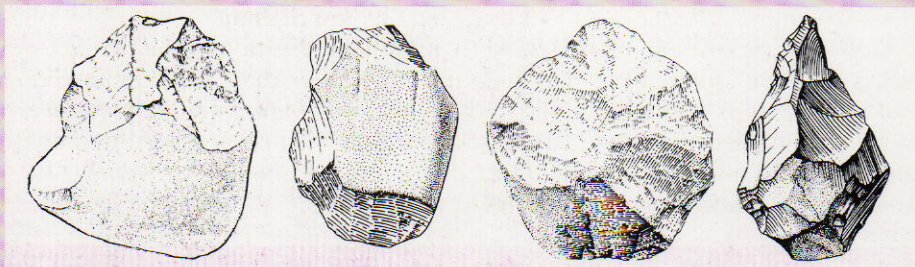
Cal afegir-hi les eines de més petites dimensions, per tenir una visió completa de tots els estris d'època paleolítica:

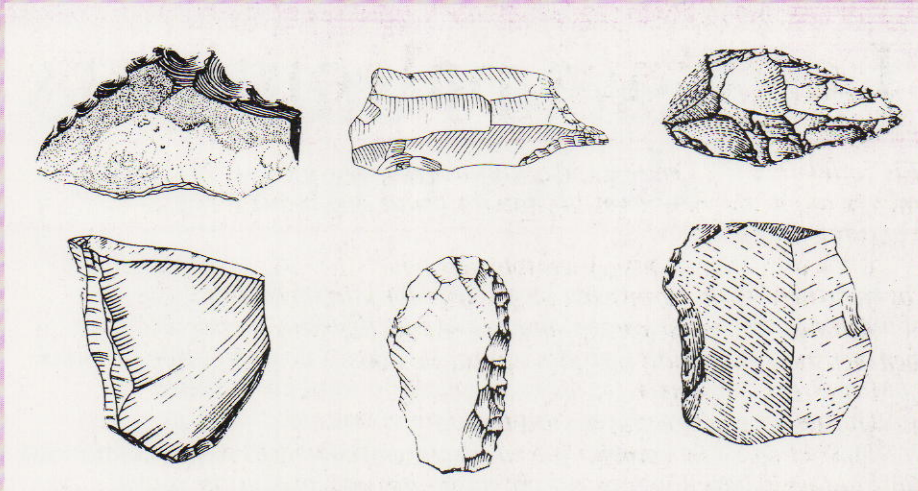
Osques: *Són les ascles o fragments que, colpejats en la perifèria, presenten una zona còncava amb aresta de talla.*

Denticulars: *Ascles o fragments retocats en la perifèria de manera que es forma una aresta dentada.*

Rascadores: *Ascles o fragments retocats de forma continuada en la perifèria per tal que agafin formes còncaves, convexes o rectes.*

Beccs: *Ascles o fragments que tenen una morfologia apuntada*





Eines del paleolític: a la plana anterior, les més antigues, choppers i chooping-tol; en aquesta plana, rascadora, perforador, punta, burí raspador i denticulat.

obtinguda per dues osques adjacents.

Burins: És l'obtenció de bisells de tipus dièdric o polièdric en una ascla o fragment.

Puntes: És l'obtenció de tot tipus d'objectes de forma convergent per retoc sobre ascla o sobre fragment.

En conjunt, doncs, en el Puig d'en Roca hi ha una àmplia gamma de tipus primaris, però no tots estan representats de la mateixa manera; així, les osques i els denticulars estan molt més ben representats que els raspadors i burins; aquesta diferència està lligada al tipus concret de tasques que s'efectuaven en l'indret durant les antigues ocupacions.

En el període d'ocupació que estem analitzant, és molt difícil parlar d'una especialització absoluta de les eines; cal dir que hi ha la possibilitat que algunes de les que presenten morfologies diferents hagin pogut tenir una mateixa funció, o bé que una mateixa eina amb una forma determinada hagi pogut ésser utilitzada en tasques diferents.

Cal tenir en compte, però, que el fet que existeixin aquestes eines ja assegura la necessitat que hi havia de poder utilitzar diferents instruments, segons els tipus de tasques que es realitzaven; això indica que es portava a terme tota una sèrie d'activitats complementàries a la cacera que encara desconecem, però el fet que el volum d'objectes elaborats sigui significatiu ens indica que devien ser importants.

Fabricació i utilització de les eines

De la base o nucli, se'n treien les ascles o productes de talla que eren obtinguts quan es colpejaven dues pedres de diferent duresa. D'aquest procés, en resultaven dos productes: uns elements de petites dimensions i una resta més gran que era la peça tallada o «nucli». Aquesta transformació de la matèria permetia la construcció d'eines de forma predeterminada i adequades a les necessitats funcionals de les comunitats del Pla de Girona. Com es pot observar, era una producció ràpida i no necessitava pas gaire instrumental de precisió: amb dos còdols arrellegats del riu n'hi havia prou.

El procés de producció de les eines era molt senzill, si es té en compte que ja es coneixien diverses formes de talla que s'empraven segons les diferents necessitats que sorgien en el treball.

Aquestes eines es feien servir per a feines concretes: hi havia dues menes de tasques que jerarquitzaven aquest treball. En primer lloc, les

Dos còdols i la necessitat de sobreviure i progressar foren els elements bàsics de l'origen de la cultura humana.



dedicades a la cacera i a l'esquarterament dels animals que més tard serien consumits; així, per exemple, calien elements prou grossos per tal de tallar les articulacions dels grans mamífers i desmembrar-los. Per a aquestes tasques s'utilitzaven les morfologies més grans: «choppers» i «chopping-tools». Per treure'n la pell i consumir la carn, calien ascles grosses i d'altres de més petites adequades a la part anatòmica que es volia consumir.

En un altre ordre d'eines, ens hem de referir al grup de les que servien per a la vida domèstica i que, en molts de casos, es destinaven a la confecció d'altres eines sobre os o sobre fusta que no s'han conservat. Així doncs, hi ha tota una sèrie de peces lítiques de diferents formes fetes sobre fragments o sobre ascles: burins, rascadores, denticulars, raspadors, becs i osques.

En conjunt, tot aquest repertori instrumental, que ja tenia una certa especialització, va servir als primers gironins per anar controlant el seu entorn de manera que la seva explotació es pogués anar racionalitzant.

Les eines utilitzades sofreixen un desgast de tipus mecànic i químic en les vores que treballen sobre el material que han de transformar; aquestes marques són visibles amb un binocular o amb un microscopi. Cada material, segons la seva duresa i composició, fa un tipus de desgast sobre la superfície de l'instrument que s'està utilitzant; així, si es coneix de forma experimental el desgast que deixa, per analogia es pot saber en alguns casos la seva funció passada.

Amb una eina es pot fabricar una altra eina. Aquest principi és la base prehistòrica de la intel·ligència.



Després del Puig d'en Roca, què?

El Puig d'en Roca, al fons a la dreta, en una fotografia de començament de segle. Fa més de mig milió d'anys era un centre de vida humana de primer ordre.



SENSE cap dubte, el Puig d'en Roca representa una fita històrica en l'ocupació de la plana de Girona. La quantitat de restes deixades per l'home i la dona del Paleolític Inferior són un testimoni d'inestimable valor a l'hora de fer una interpretació del passat de Catalunya.

Però la història no resta pas aturada aquí, sinó que segueix fins avui dia, de manera que passat i present

tenen una continuïtat difícil de trencar.

Després del Puig d'en Roca, s'ha de dir que no s'ha trobat cap altre indret que hagi tingut una ocupació tan continuada ni tan important en el marc del Paleolític Inferior. Això no vol pas dir que la plana no hagi rebut nous components d'altres indrets i que aquests no siguin coneguts. Cal tenir clar que una cosa són les restes trobades actualment i l'altra ben dife-

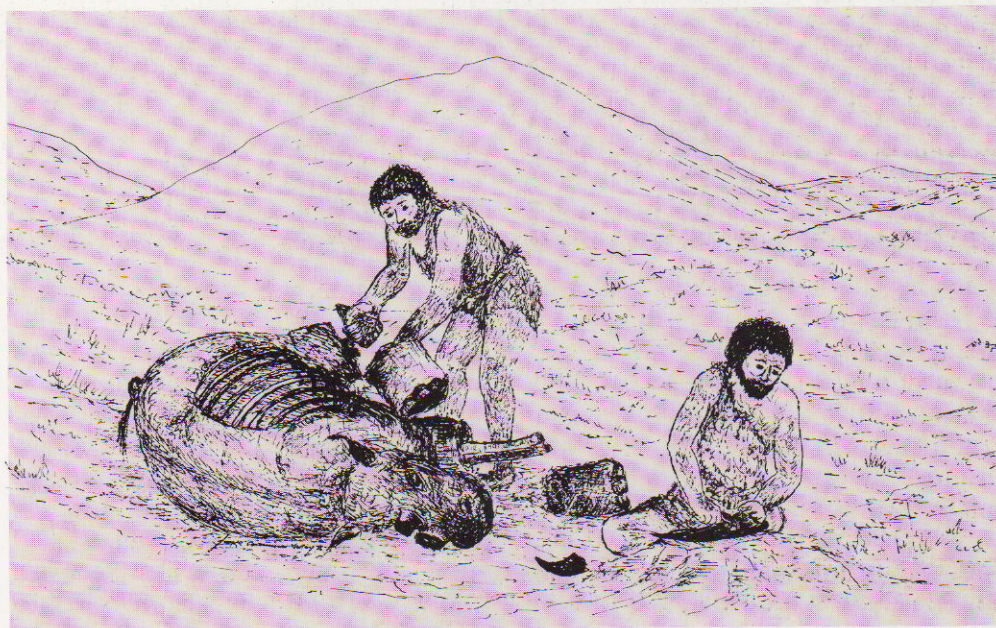
rent és la realitat històrica. Ara bé, ens hem de refiar del que tenim i no podem pensar en nom d'una certa objectivitat.

Encara que després del Puig d'en Roca és difícil trobar altres indrets amb la mateixa intensitat d'ocupació, la vida continua manifestant-se normalment a la plana fins al final del Paleolític. Així ho testimonien els establiments del Turó de la Bateria, a la mateixa zona del Puig d'en Roca, Can Rubau, Can Garriga i la Pedra Dreta. Menys importants que el Puig d'en Roca com a campaments centrals i punts de referència, això no fa pas que no hagin subministrat informació suficient per tenir un coneixement de continuïtat de l'ocupació de

la zona que estem analitzant.

La profunda transformació que ha sofert tota la plana pot haver afectat la conservació dels conjunts més propers; no hem d'oblidar que l'explotació de graves, la construcció de l'autopista, les urbanitzacions... són diversos factors que han afectat de forma irreversible els terrenys de tipus quaternari, llocs que guarden la nostra història de manera especial. Des d'aquesta perspectiva, hem de pensar que hi ha hagut una preferència envers l'explotació de les vores del riu i de les zones calcàries i que les possibles ocupacions d'aquests indrets per part de l'home caçador seran difícils de conèixer per manca d'una bona planificació.

El rinoceront era un animal existent prop del Ter en la prehistòria, i objectiu dels caçadors que actuaven a les seves vores.



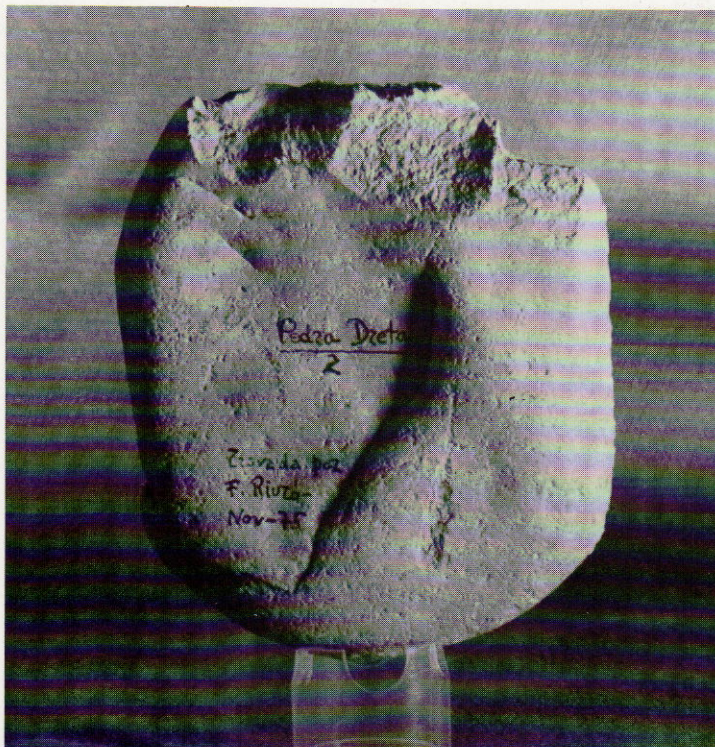
Zones de cacera: Pedra Dreta i el Turó de la Bateria

ENTRE els 200.000 i els 100.000 anys i en èpoques diferents del Paleolític, dues zones de la plana de Girona foren ocupades d'una manera semblant i, com a conseqüència, deixaren unes restes també molt semblants.

Es tracta d'ocupacions especialitzades en la cacera de grans mamífers. La Pedra Dreta era un abric de tipus

travertínic que s'obria per sobre de l'actual torrent de Can Garriga, actualment destruït, just on comença la pujada de la Costa Roja per la N-II. Allí s'aixoplugaren els caçadors de cavalls i rinoceronts que recorrien les vores del Ter al final del Paleolític Inferior. Fragments d'ossos llargs, alguna dent de cavall i de rinoceront, associats a d'altres restes esquelètiques, ens indiquen que en aquell indret foren sorpresos i morts els animals esmentats.

Les eines que hi trobaren els membres de l'Associació Arqueològica de Girona a partir de 1977 eren ascles i algun còdol tallat, i no s'hi ha recollit cap material que tingués una especial elaboració. L'absència d'eines especialitzades va fer pensar ja des del primer moment que es tractava d'una zona en que l'activitat domèstica ha-



Chopping-tol fet amb un còdol de riu. Eina trobada l'any 1975 per Francesc Riuró al jaciment de Pedra Dreta, on comença la pujada a Costa Roja per la N-II des de Sant Julià de Ramis.



Excavacions al jaciment del Turó de la Bateria, l'any 1986. És situat prop de la Residència de la Seguretat Social, que es veu al fons de la fotografia.

via estat molt minsa. Només el foc indicava que prop del lloc de cacera els animals eren consumits pels caçadors.

Aigües amunt de la zona, davant de l'actual Residència de la Seguretat Social, hi ha un petit turó que s'anomena de la Bateria, perquè els francesos hi emplaçaren els canons durant els setges de Girona. Aquest indret, vora de l'aigua, amb unes bones condicions de visibilitat i control de tota la plana i del Congost, tenia una funcionalitat molt semblant a la de la confluència del torrent de Can Garriga amb el Ter en el lloc de Pedra Dreta.

Sobre el Turó es recolliren, a l'aire lliure, més de 500 peces lítiques de morfologia semblant; hi abundaven

els còdols tallats («choppers» i «chopping-tools») i altres instruments de petites dimensions, com les ascles provinents de nuclis centrípets. El que no hi havia, tal com es va comprovar a Pedra Dreta, era cap mena d'eina elaborada, la qual cosa sembla indicar que allí no s'hi havien realitzat feines especialitzades.

Es va efectuar una anàlisi minuciosa de tipus estadístic per tal de posar en evidència possibles coincidències en la indústria d'un i l'altre lloc, i el resultat fou efectivament positiu. Sembla, doncs, que ambdós llocs, per bé que no són de la mateixa època, i malgrat que el jaciment del Turó de la Bateria no hagi conservat les restes, varen tenir una funció idèntica.

Aprofitament de les esclètxes i de les coves

TOTHOM sap que l'home paleolític solia viure normalment a l'aire lliure i que només excepcionalment ho feia en les coves. En el territori de l'actual terme municipal de Girona hi ha una zona de calcàries que, en anar-se dissolent, formaren una bona quantitat de conductes que més tard serien aprofitats pels homes i dones de la Prehistòria.

Estem parlant de la zona de sobre Pedret i també del Pont Major, on hi ha la pedrera de Can Rubau en procés d'explotació per la producció de graves i materials per a obres públiques. En aquelles petites serralades formades per materials calcaris, en les quals abunden esclètxes, dolines i tota mena de conductes, s'han anat acumulant les restes de dipòsits exteriors que, en alguns casos, han subministrat registre arqueològic.

La presència humana en els esmentats conductes és segura, ja que s'han localitzat, associades a restes d'animals, restes d'eines fetes amb materials procedents del riu Ter, quarços i quarzites, fonamentalment.

Després de l'anàlisi d'aquestes restes, es pot plantejar la hipòtesi del tipus d'ocupació que es realitzava en aquestes zones. Una forta presència de restes esquelètiques de cérvol, bou, cavall, rinoceront, pantera i altres animals que no han estat fragmentades i tenen una bona conservació, sense traces de descarnament i amb només una petita part que presenta evidència de la intervenció humana, demostra que no es pot pas tractar d'una zona molt freqüentada per les comunitats paleolítiques.

Cal afegir una escadussera representació d'eines de treball que no depassen la trentena. Com es pot observar, hi ha una contradicció entre la gran abundància de fauna i la poca presència de material que evidenciï una intencionalitat humana.

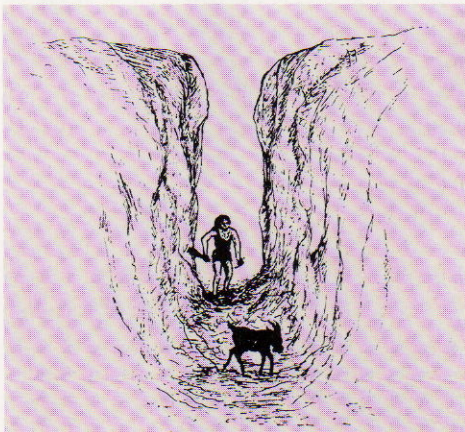
Es tractaria d'un dipòsit de materials que s'anaren acumulant des de l'exterior, i possiblement l'home anà visitant aquests indrets de forma esporàdica, tant perquè les esclètxes de la roca eren un parany natural i podien per tant subministrar aliments, com perquè hi pogué cercar refugi en les coves que s'obren a les zones amb calcàries.

És clar que no hi ha una selectivitat en els animals que s'han trobat a Can Rubau i també que és més lògic pensar que la majoria foren víctimes d'altres animals o que van morir d'accident que no pas que l'home en fou el caçador.

El que és clar és que les comunitats caçadores l'habitaren molt ocasionalment; si no fos així, és segur que la presència d'eines de pedra i d'ossos trencats amb l'objectiu de menjar-se'n el moll seria més abundant.

Per tant, Can Rubau devia ser una zona d'ocupació esporàdica.

Les esclètxes servien no solament com a refugi humà, sinó com a parany natural on els caçadors acorralaven les seves preses. En la fotografia, esclètxa al jaciment de la pedrera de Can Rubau. S'hi han trobat milers de restes d'animals que van viure fa uns 100.000 anys prop de Girona.



Conviure amb els animals que caçaven

ALS gironins de la dècada dels 80 del segle XX ens sorprendria veure un elefant a la vora del Ter o bé un rinoceront pels voltants de Campdorà. També seria sorprenent per a nosaltres trobar cérvols lliures a la Vall de Sant Daniel.

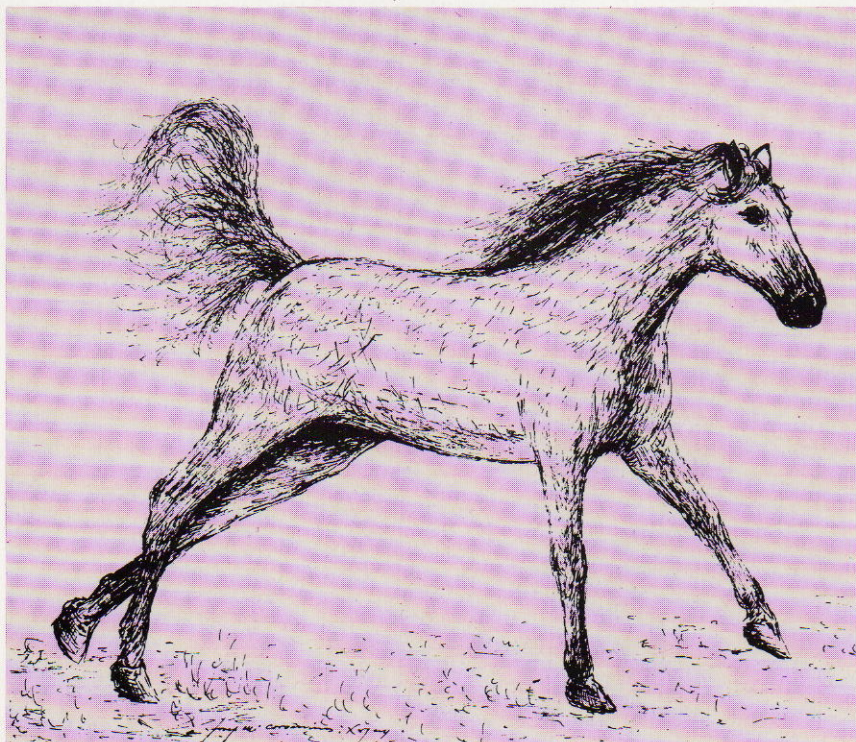
Els gironins de la nostra generació coneixem aquests animals perquè

hem visitat el parc zoològic i els hem observat; els que han tingut sort i han pogut viatjar a l'Àfrica han gaudit en alguns casos de la vista directa dels elefants i dels rinoceronts. Tot això que ara se'ns fa estrany no ho era pas per als centenars de generacions d'hommes i dones que varen viure a casa nostra durant el Paleolític.

Començant pels animals més grossos, a la plana de Girona s'han trobat restes de mamut en el Cau de les Goges, prop del Congost, i proboscidis de més antiguitat a les rodalies de Banyoles.

El rinoceront també ha estat localitzat a la plana de Girona, concretament en el lloc de Pedra Dreta i a Can Rubau, encara que no s'ha pogut saber exactament si era de praderia o de zones amb bosc.

El cavall, també localitzat a la



plana, existeix en alguns dels jaciments arqueològics més importants, com a Can Rubau, Pedra Dreta i el Cau de les Goges. Aquest animal devia pasturar per la plana i les vores dels rius de la zona, ja que li agraden els espais oberts.

El bou salvatge només ha estat reconegut a Can Rubau i era, amb els animals esmentats anteriorment, una de les bèsties més grosses.

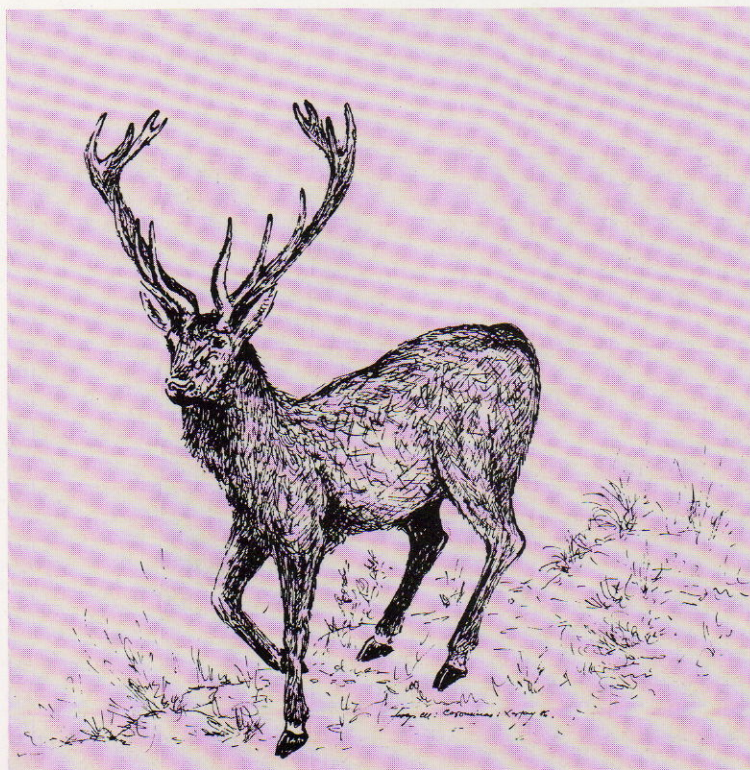
El cérvol, trobat en abundància a les esletxes de la pedrera Rubau, també era caçat pels homes i dones del Paleolític Superior del Cau de les Goges. Es tracta d'un animal que viu en paisatges on es barregen els espais plens de vegetació i algunes clarianes.

Cal destacar la presència a Can Rubau de la pantera, que representa el carnívor més gros descobert fins

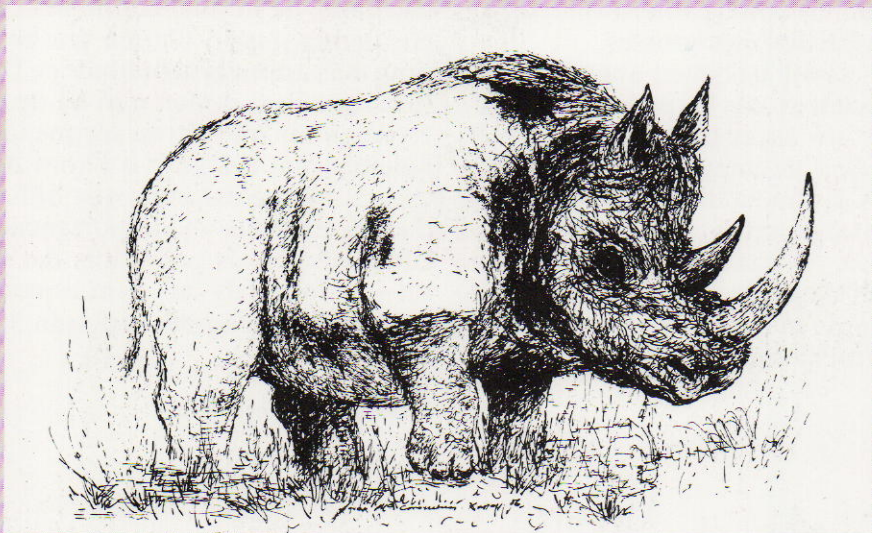
ara al terme de Girona, acompanyat per altres de més petits, com són el gat salvatge i la guineu.

El conill també fou víctima de les comunitats paleolítiques, de manera que se'n conserven restes en algunes de les ocupacions.

Molts altres animals conviuen i eren a la vegada les víctimes dels caçadors, de la mateixa manera que en alguna ocasió l'home era la víctima dels animals depredadors. De la llista que hem donat, n'hi ha de més representats que altres, segons la intencionalitat del grup a l'hora de la cacera. Som conscients que hi havia d'altres animals —d'importància secundària per als pobladors del passat—, a més dels que hem esmentat, però dissortadament no han estat trobats.

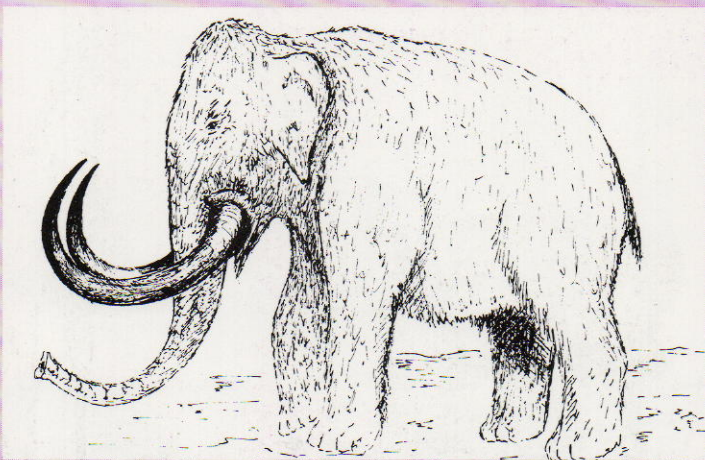
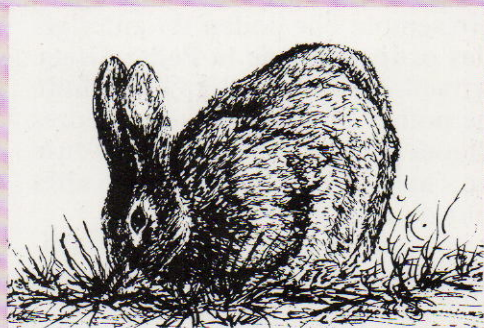
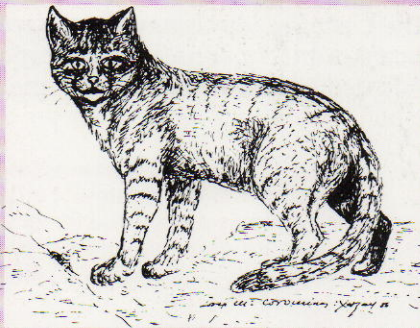
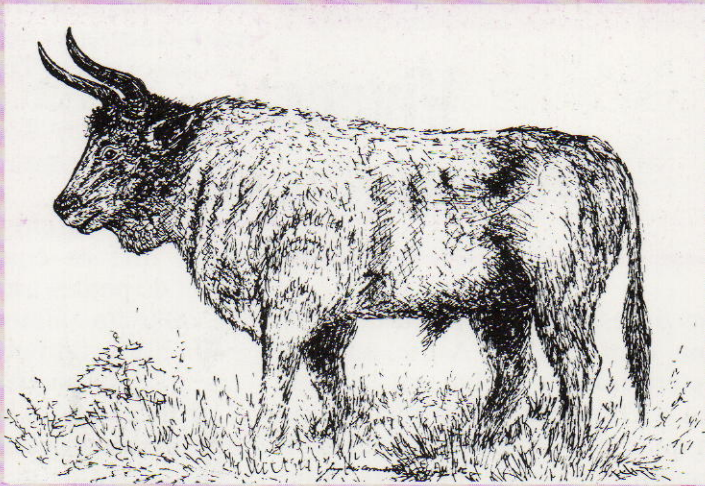


Animals del Paleolític a Girona



Les restes trobades en els jaciments arqueològics prop de Girona han permès d'establir quina fauna hi habitava durant el paleolític.





Vivacs prehistòrics

LES zones altes de la plana de Girona, com el Mont Aspre, entre la carretera que va a Figueres i la que mena a Olot, han subministrat una gran quantitat de petits jaciments on es localitzen eines de tipus paleolític. Són de difícil atribució cronològica, però sembla que poden ser anteriors a les ocupacions de la Pedra Dreta. Es tracta de petits nuclis a l'aire lliure que només han conservat les pedres tallades per l'home prehistòric, sense que s'hagi pogut identificar cap altra tipus de resta.

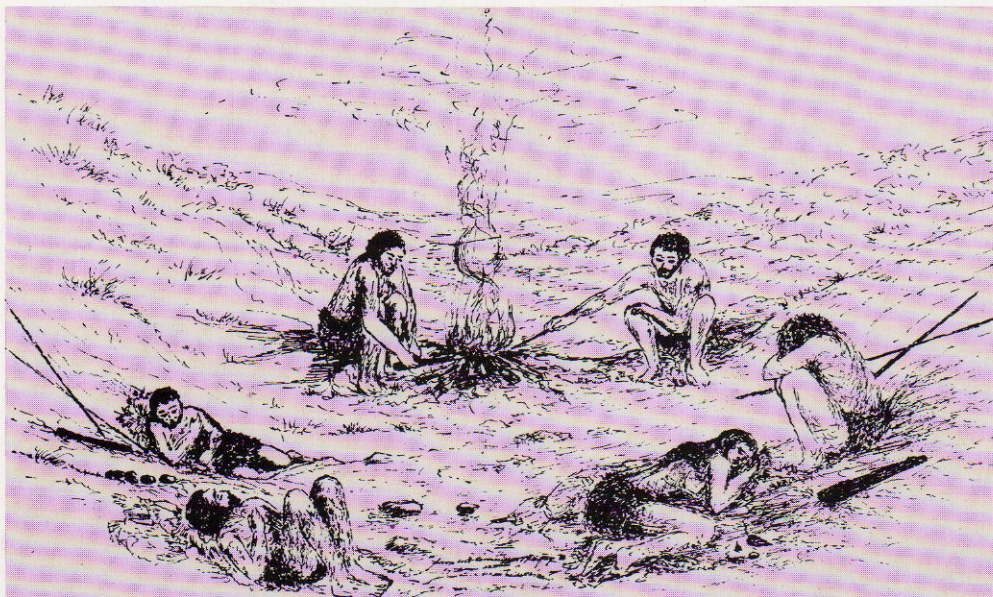
Normalment aquestes petites acumulacions de material es presenten

en les cares que miren a migdia i no s'han localitzat fins ara en cap altra cara, o almenys no s'han conservat, si és que existien. Tenen, doncs, la mateixa orientació que el campament del Puig d'en Roca, encara que la zona no presenta les mateixes condicions.

Tota la carena ha donat material tallat que es compon fonamentalment de petites ascles i alguns còdols de quarsita tallats de forma centripeda i bifacialment, per tal d'obtenir material de precisió.

En cap cas no hi ha acumulacions que ultrapassin el centenar de peces, i això fa pensar més aviat en establiments de tipus temporal de poca durada. L'acampada sistemàtica de grups de caçadors a la zona seria la responsable de l'acumulació d'eines, que no

El dia i la nit de l'home paleolític transcorrien fonamentalment a l'aire lliure i només excepcionalment i de manera ocasional utilitzaven les coves.





La zona coneguda com el Mòn Aspre, entre l'autopista a França i la carretera de Banyoles, fou refugi ocasional dels caçadors del Paleolític inferior, quan eren de pas.

serien pertanyents a un sol moment, sinó producte de diverses ocupacions esporàdiques.

Estratègicament, la zona també és important, ja que per allí s'accedeix al llac de Banyoles i a la zona alta de les comarques de Girona.

Per tot això, les ocupacions del Mont Aspre s'haurien de connectar amb les d'una zona de transició i no representarien vertaders establi-

ments ni serien ocupades durant llargs períodes de temps.

Ocupacions esporàdiques o de vi-vac com les que hem esmentat es devien produir en tots els turons que envolten la plana de Girona; el que ha passat és que molts d'aquests testimonis han estat destruïts pels continuats canvis climàtics soferts per la zona durant els darrers temps del Quaternari.

Can Garriga, prop d'un torrent

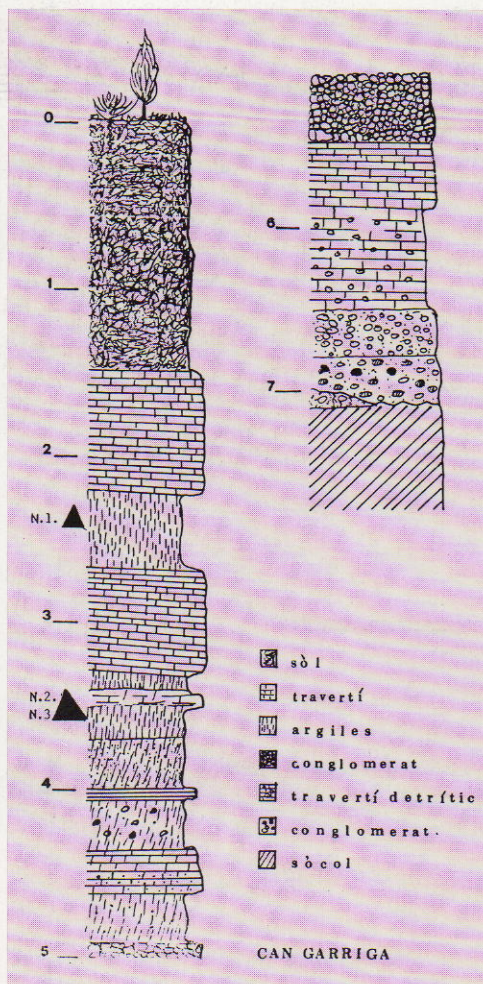
ABANS del darrer període glacià, quan els volcans de les rodalies de Girona estaven fumejant, vora del Ter una surgència d'aigua plena de carbonat anava construint una espècie de mur de pedra tosca o «travertí».

Això succeïa al final del Paleolític Inferior i la surgència que anava construint plataformes i murs d'aquesta mena era l'actual torrent de Can Garriga, que travessa la carretera Barcelona-Figueres a l'altura de l'antic Pont del Diable, just on comença la pujada a la Costa Roja. Prop d'aquest indret, a Pedra Drèta, els caçadors de la plana ja hi havien fet estades per tal d'atrapar i consumir el cavall i el rinoceront.

Just en el moment en què hi hagué un canvi de cabal del torrent, i quan la pedra tosca estigué colgada d'argila, els caçadors arribaren i s'instal·laren en aquest indret. Amb una bona panoràmica sobre el Congost del Ter i el pas de la Costa Roja, el campament prehistòric gaudia del control de l'ampla plana i de les seves sortides naturals.

El riu, com tantes altres vegades, subministrà tots els recursos als antics ocupants, de manera que els còdols transformats en eines foren utilitzats per a tota classe de tasques.

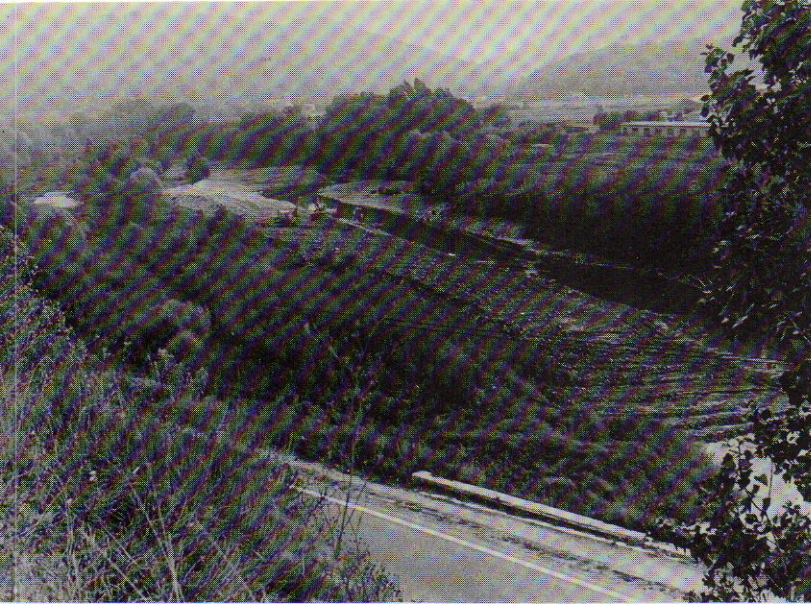
Pel que fa als instruments, cal remarcar que se'n trobaren de dos



L'estudi estratigràfic del jaciment de Can Garriga ha permès establir que fou ocupat unes quantes vegades consecutives durant el Plistocè.

tipus ben diferenciats: per una banda, les ascles procedents de nuclis o bases positives, tallades sobre materials durs, i per l'altra, còdols del riu pràcticament sencers. És lògic pensar que hi havia una doble funcionalitat en les eines que deixaren abandonades allí.

El més interessant de tot, però, és el fet que aquell indret fou ocupat



Els caçadors de Can Garriga tenien un control perfecte de les zones de pas de la Costa Roja i el Congost controlava el pas natural del Ter. Vista des del jaciment de Can Garriga.



El jaciment de Can Garriga fou descobert —i també destruït en bona part— durant les obres d'eixamplament de la carretera N-II

unes quantes vegades consecutives durant el Plistocè.

En ésser abandonat pels primers caçadors, una crescuda de la surgència d'aigua carbonatada construeix una àmplia plataforma que segellarà l'ocupació prehistòrica i la conservarà fins als nostres dies. Acabada la plataforma de tosca feta pels dipòsits de carbonat càlcic, les argiles i altres materials recobreixen la seva superfície.

Els nòmades del Ter tornen a trobar un lloc on fer estada i s'hi instal·len durant una temporada, si bé en aquesta ocasió hi estaran molt menys temps que els que els havien precedit.

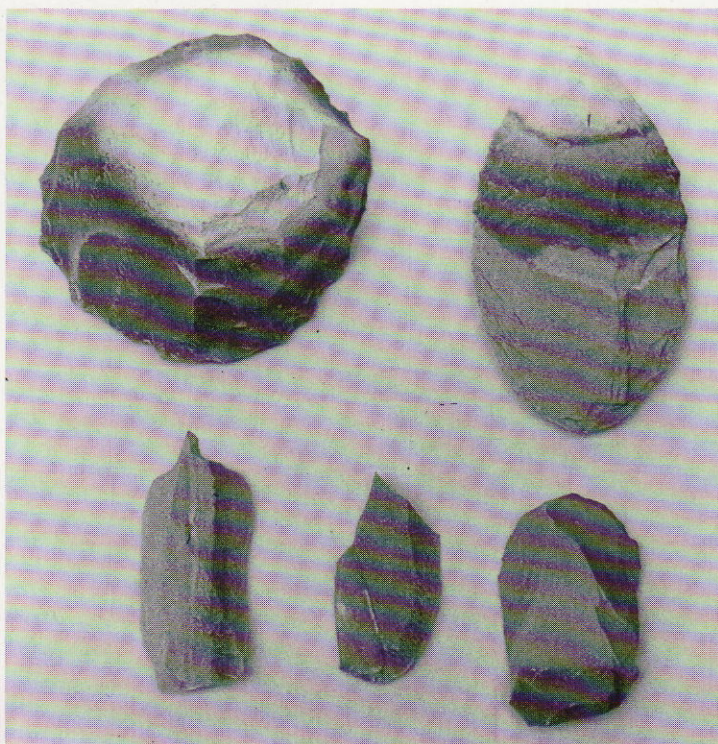
El fet que s'ocupi un mateix indret en èpoques diferents és indicatiu de les bones condicions estratègiques del lloc. A Can Garriga l'home i la dona paleolítics troben un bon lloc per establir-s'hi, encara que ho facin per curtes temporades.

L'arribada dels homes de Cromanyó

LA nostra plana, visitada per arcantròpids i neandertals, va haver d'acostumar-se a uns nous pobladors. Cap als 30.000 anys aC, uns homes i dones diferents dels que havien estat vivint en els mateixos indrets feren cap aquí.

Els moderns caçadors, que eren portadors de noves tècniques de treball i s'assemblaven més físicament a l'home actual que els seus avantpassats, començaren a freqüentar la plana de Girona, de manera que en els 18.000-15.000 anys ja trobem aquests nous grups instal·lats a la vora del Ter.

Aquesta visita coincidí amb una època de fred intens; per les ribes del Ter els mamuts veien, indiferents, com aquelles noves bestioles que caminaven tocant a terra només amb dues extremitats s'instal·laven en caus



Els homes del Paleolític superior dominaven la talla d'un material desconegut fins aleshores: el sílex.

i forats per tal de protegir-se del clima tan rigorós que assolava la plana.

Els homes del Paleolític Superior dominaven sorprenentment la talla de la pedra i utilitzaven un material desconegut fins aleshores pels antics caçadors; es tracta del que seria el material rei del Paleolític: el sílex.

Amb les noves tècniques i els nous materials, de més bona talla, es revolucionaren les eines i també la seva eficàcia, de manera que es nota un progrés material d'enorme transcendència per a la humanitat.

És clar que la influència del clima, la forta pressió que féu sobre els costums i hàbits dels caçadors del Paleolític, va tenir una transcendència prou important a l'hora d'explicar

una sèrie de fenòmens del canvi.

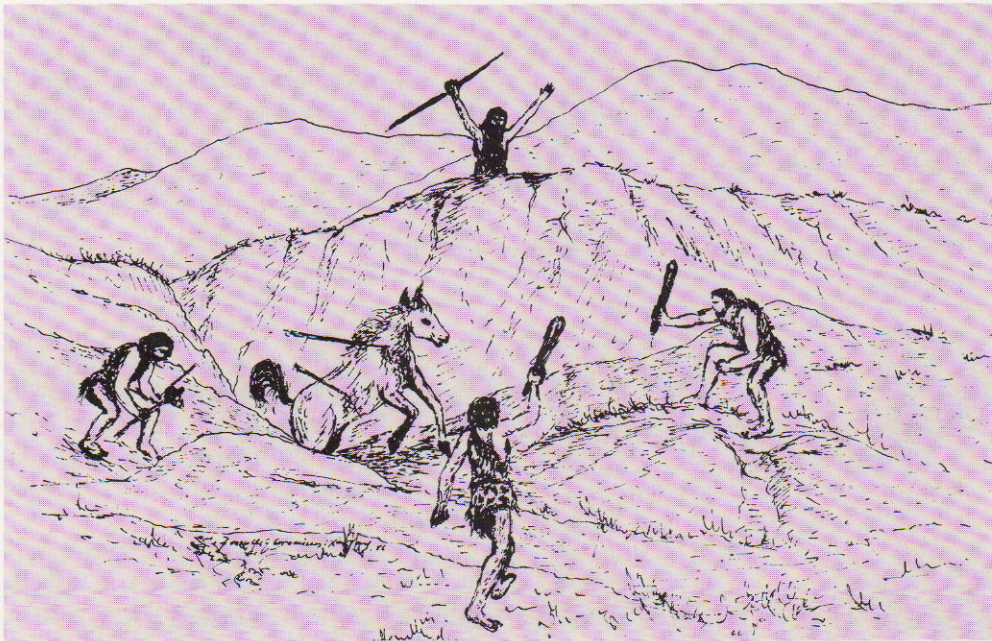
Aquest home féu estades temporals a la plana fins que s'instal·laren aquí mateix les noves comunitats de pastors i ramaders post-paleolítics.

Cal dir, però, que la seva empremta no fou gaire marcada, ja que no s'han trobat campaments suficientment grans per poder dur-hi a terme estudis que ens haurien permès conèixer de forma més precisa el tipus d'explotació de l'entorn.

Ben diferent és el que succeeix a la zona de Banyoles, on s'han localitzat establiments de gran importància pertanyents a aquests grups i gràcies als quals podem conèixer de forma més precisa la seva activitat.

D'aquesta època les ocupacions més remarcables són les de la Cova de les Goges, esclatxa situada a l'entrada del Congost, i la Cova de les Goges, en el torrent de Can Garriga.

El cavall era una de les víctimes preferides dels homes de Cromanyó.



Caçadors de mamuts i cavalls

Collaret de cloves de marisc trobat al Cau de les Goges.



PER força els anomenats «solutrians» —caçadors del Paleolític Superior— havien de passar per les riberes del Ter, possiblement gelades, per trobar-se amb l'esclatxa del Cau de les Goges. En aquest indret es realitzà una ocupació que, en ésser excavada per Pallarès i Vernet (1915-20), subministrà dos nivells fèrtils.

Les dimensions del refugi eren d'uns deu metres de llargada per dos d'amplada, i fou ben aprofitat en la seva part central, les restes de foc de la qual testimonien el passat fred i la possible utilització del foc per coure la cacera.

Sembla que utilitzaven la part anterior del refugi per dur-hi a terme la talla de peces, ja que és en aquesta zona on es trobà la concentració més important de materials tallats. El sílex, nou material utilitzat sistemàticament a la zona de la plana a partir de l'arribada dels caçadors moderns, fou emprat per fabricar els estris delicats.

Les morfologies més utilitzades pels caçadors del Cau de les Goges són les que eren comunes en aquella època. En farem una breu descripció.

A més a més de les eines que ja fabricaven els seus avantpassats a la plana, com les rascadores, els raspadors, burins, etc., hi ha una sèrie de noves formes característiques d'aquests grups. Es tracta de les fulles, que reben aquest nom perquè imiten la forma dels vegetals. Són ascles de sílex tallades per banda i banda de forma bifacial, molt aprimades i de gran eficàcia; i a més, amb la bellesa inherent que tenen als ulls dels arqueòlegs fetitxistes.

Cal esmentar la presència per primera vegada en l'àmbit gironí de la indústria en os; es tracta d'una punta de secció rodona.

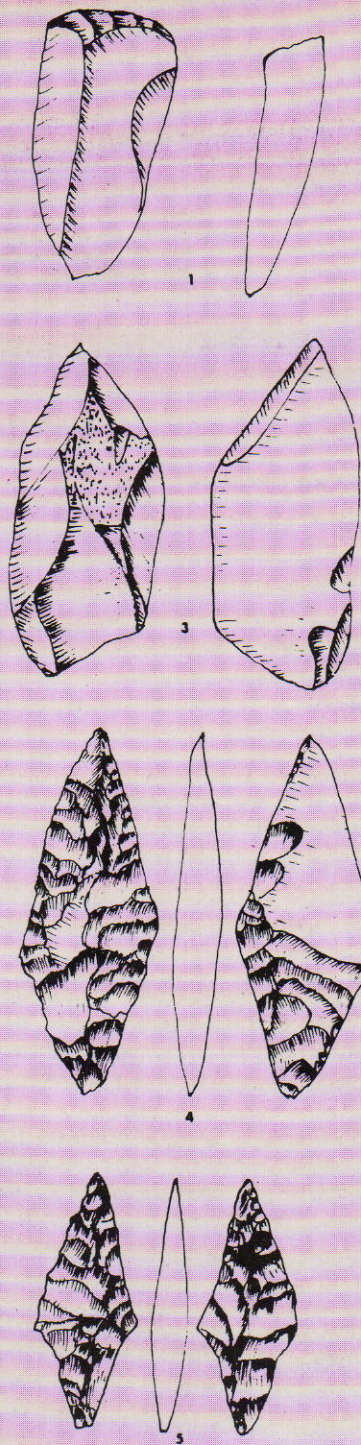
La fauna que va ésser víctima dels caçadors estava ben representada i era formada bàsicament pels grans mamífers, el més espectacular dels quals era el mamut, associat al cavall, al cérvol i al conill. També hem de destacar la presència del gat salvatge.

La fauna marina, per primera vegada en un jaciment de la plana de Girona, hi és ben representada.

De la presència dels caçadors d'aquesta època ens ha quedat la certesa de la seva gran tecnologia i del seu desenvolupament, si els contraposem als dels primitius pobladors del Puig d'en Roca, autèntics pioners en l'ocupació de la nostra plana.

Raspador, burí i fulles de sílex a retoc pla trobades a la Cova de les Goges. Van ser fets per caçadors del Paleolític superior.

El Cau de les Goges —que cal no confondre amb la Cova de les Goges— té uns deu metres de fons per dos d'ample. Fou habitada per homes del Paleolític superior.



Els darrers caçadors autèntics

LA Cova de les Goges ignorava que seria visitada pels darrers caçadors de la Prehistòria paleolítica. El que també ignorava, la cova, és que seria explorada pels mateixos arqueòlegs que havien excavat el Cau de les Goges.

Molt a prop de Can Garriga —lloc del qual ja hem parlat—, sota mateix de la pedra tosca, s'obria una coveta, la Cova de les Goges, que fou destruïda en eixamplar la carretera de Girona a Figueres, l'any 1967, i que cal no confondre amb l'altre habitatacle conegut com el Cau de les Goges.

Els sediments de gruta guardaven les restes dels caçadors que havien ocupat l'indret al final del Paleolític Superior. El que fou refugi d'aquestes

comunitats tenia unes dimensions molt petites, ja que la llargada era d'uns quatre metres per tres d'amplada. Constituïa, doncs, un petit refugi per a un grup reduït d'ocupants.

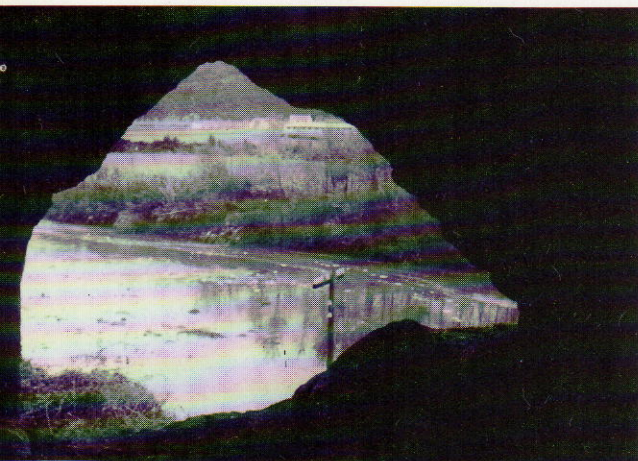
Les eines que utilitzaren tenien una característica especial, que ja va sorprendre els primers excavadors de la cova, l'any 1889: eren de petites dimensions, i estaven confeccionades sobre suport de sílex i cristall de roca.

Els últims caçadors de la zona deixaren també les restes culinàries dels animals consumits durant la seva estada en aquell indret. El material es troba tan fragmentat i tan mal conservat, que es fa difícil la determinació del tipus de bèsties consumides.

Sembla que tot el material utilit-

La Cova de les Goges —que cal no confondre amb el Cau de les Goges—, al peu de la Costa Roja, fou destruïda en eixamplar la N-II.

Des de la Cova de les Goges es dominava estratègicament l'accés al pla de Girona.



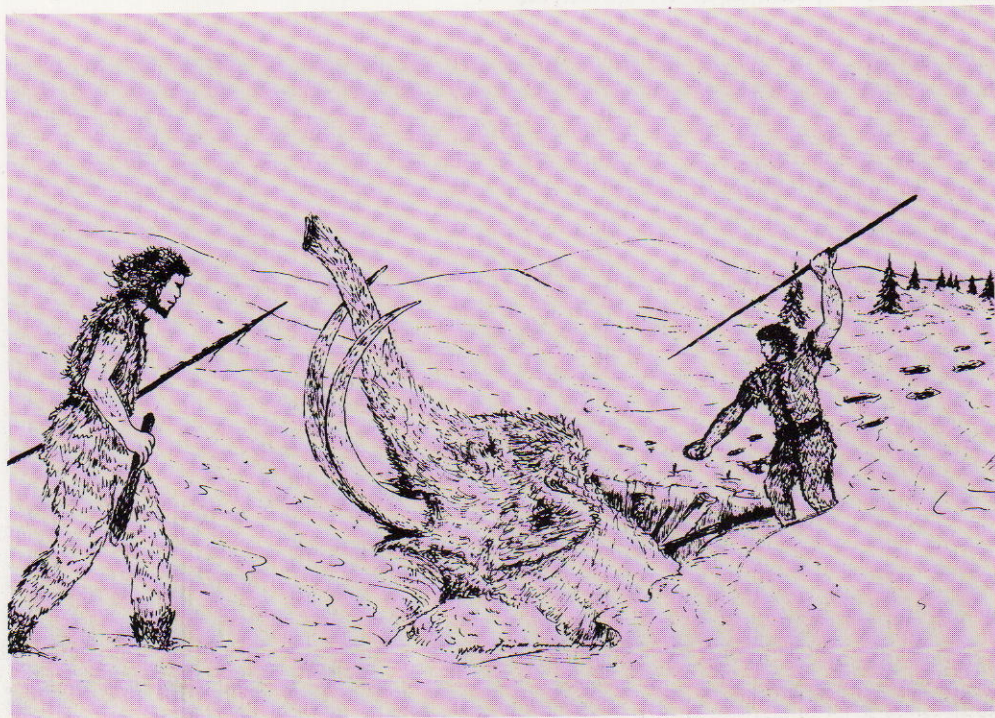
zat per fabricar les seves eines provenia de fora de la plana de Girona i que, per lògica, hi havia ja una altra forma d'explotació dels diferents biòtops existents fa uns 12.000 anys.

Cal posar de relleu, entre els estris fabricats per aquestes comunitats, els raspadors, els burins, les fulletes i les rascadores, que en conjunt entren dins del complex de tipus «magdalenià», considerat tradicionalment com una cultura específica, possiblement l'última de tipus paleolític que passà per la zona.

Les darreres eines que deixaren

com un testimoni de la seva presència foren exhumades pel professor Oliva l'any 1967, poc abans que la cornisa on s'obria la cova fos destruïda per l'execució d'unes obres públiques.

Només s'ha trobat un reducte que subministrés restes materials d'aquestes comunitats i per tant desconeixem si el seu àmbit d'actuació tingué a la zona una transcendència més gran del que podem suposar. El que és clar és que aquests caçadors de les vores del Ter, com els seus avantpassats, varen deixar testimoni d'arrels gironines, en el sentit ampli de la paraula.



S'albiren canvis profunds

ELS temps estaven canviant, el clima recuperà una normalitat relativa i els últims freds desaparegueren. Paral·lelament, arreu d'Europa les comunitats iniciaven una temptativa reeixida de progrés, però també de dependència. El pla de Girona no es mantingué pas al marge de tota aquesta fabulosa història de canvi.

S'albiraren nous temps, canvis profunds, com el del mateix clima, que mai no tornaria a ser tan fred com ho havia estat quan aquí hi havia els

caçadors de cavalls i mamuts. Es veia una nova forma de veure les coses, una nova manera de treballar i també una nova economia, que ja no estava només estintolada en la cacera, sinó que admetia components.

L'entorn seria explotat d'una altra manera, els grups podrien ser de dia en dia més sedentaris i ja no seria necessari canviar a cada estació de l'any de territori per tal de sobreviure. Era un nou camí per recórrer per anar endavant, per ésser més independents, més lliures, però també més lligats.

Alguns d'aquests grups escolliren el territori de l'actual terme municipal de Girona per instal·lar-s'hi i in-

El canvi en el clima no va produir solament modificacions en el paisatge, sinó també en els costums humans.





El fred i els animals de latituds nòrdiques foren companys inseparables dels últims caçadors autèntics.

tentar una nova forma d'aprofitament del que la naturalesa els oferia. Darrera d'ells quedava tota una tradició de cacera i de moviment que donava testimoni del passat més llunyà de la societat humana. El nou repte era una aventura de la qual ningú no coneixia el final, però ja s'havia iniciat lentament i ningú no l'aturaria. Era l'aventura de la història de les economies de producció; ço és: la domesticació sistemàtica dels animals per utilitzar-los en treballs de rendiment humà, la pastura, els inicis de la recol.lecció sistemàtica i també l'intent d'ells d'esdevenir sedentaris, farts de ser tota la vida viatgers.

Nogensmenys, la tradició pesava de manera ineludible sobre les espatlles d'aquests nous pobladors, que encara tardaren algunes generacions per aconseguir un millor control del seu entorn. Els primer passos estaven donats; des d'aleshores les comunitats cada dia van ser més nombroses i més importants, i el territori anà adquirint una importància creixent, fins al punt que s'establiren relacions que més tard donaren origen als poblats estables.

L'economia de producció portà grans canvis en la configuració social, a més a més d'obrir noves perspectives.

Els que han fet possible el coneixement

Manuel Cazorro i Ruiz

Arribà a la nostra ciutat l'any 1897 i treballà com a ensenyant a l'Institut d'ensenyament mitjà de Girona, d'on fou elegit secretari l'any 1906.

Col·laborà en el rel·lançament de la investigació científica de Catalunya, com a bon coneixedor que era de les Ciències Naturals.

Dels seus treballs, destacarem els que fan referència a Serinyà, fonamentalment «Notes sobre les activitats de Serinyà, Bora Gran», publicat l'any 1907, i «Las cuevas de Serinyà y otras estaciones prehistóricas del NE de Catalunya», en l'annunari de l'Institut d'Estudis Catalans, l'any 1908.

El domini de la Prehistòria és ben clar en Manuel Cazorro, que, si bé treballà de forma més directa sobre les estacions del Pleistocè, també ho feu sobre megalitisme i altres períodes culturals.

El seu gran treball de síntesi publicat l'any 1919 «El Cuaternario y las estaciones de época paleolítica en Catalunya», parlament efectuat amb motiu de la seva entrada en l'Acadèmia de Ciències i Arts de Barcelona, potser és el que marca més bé la seva trajectòria.

Josep Canal i Roquet

Va néixer a Girona l'any 1920. Economista i funcionari de l'Estat.

A partir de 1972 es començà a dedicar de forma pràctica a la Prehistòria, bàsicament interessat en els estudis que fan referència al Paleolític. És membre fundador de l'Associació Arqueològica de Girona i un gran dinamitzador dels treballs de recerca en superfície de complexos a còdols tallats i indústries arcaiques del NE de Catalunya.

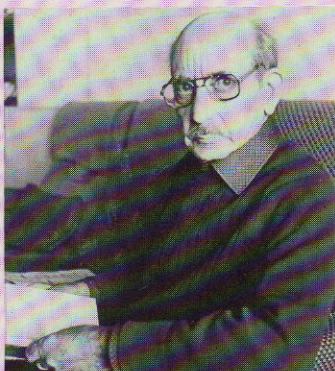
Durant els anys 1972-74, juntament amb en Corominas i en Bedonya, corre a càrrec de la coordinació dels treballs d'excavació de L'Arbreda, jaciment de Paleolític Superior i Mitjà de gran importància situat a Serinyà.

Entre altres publicacions de gran valor, cal destacar la seva participació en la primera obra de síntesi sobre els jaciments més vells del NE de Catalunya «El Paleolític a les comarques gironines», publicat l'any 1976 i, com coautor, en el treball monogràfic sobre les estacions de còdols tallats del Puig d'en Roca.

Manuel Cazorro



Josep Canal



Francesc Riuró

La seva personalitat intel·lectual ha estat, sens dubte, decisòria a l'hora de reivindicar l'estudi de les indústries del Paleolític Inferior a Catalunya.

Francesc Riuró i Llapart

Va néixer a Girona, l'any 1910. Estudià a l'Escola de Belles Arts i fou deixeble del pintor Josep Aguilera i del geògraf i matemàtic Miquel Santaló. L'any 1928 entrà a treballar amb l'arquitecte Rafael Masó i l'any 1931 conegué l'arqueòleg Serra Ràfols, quan estava excavant les muralles de Girona.

F. Riuró ha estat un gran descobridor de jaciments en el territori gironí, un treballador en les tasques d'investigador, fundador de nombroses institucions per a la protecció, defensa i coneixements d'obres d'Art i Arqueologia, professor de molts catedràtics de la Universitat i

assessor continu de M. Oliva, Cap del Servei d'Investigacions Arqueològiques de Girona.

Ha publicat quasi tot el que ha investigat, o bé s'ha preocupat de tenir la màxima documentació possible en aquells temps, i sempre en una situació precària i insuficient. Encara avui dia les noves generacions poden utilitzar el seu esforç i treball.



Miquel Oliva

Miquel Oliva i Prat

Va néixer a Girona, el 12 d'agost de 1922, i des de l'any 1943 prestà serveis i tasques al Museu Arqueològic de Girona. Cap els anys quaranta conegué a F. Riuró i el professor Ll. Pericot, els quals foren a partir de llavors els seus professors i protectors. L'any 1947, Pericot li encomanà la direcció de les excavacions d'Ullastret, tema que utilitzà per a doctorar-se l'any 1969, a la Universitat de Barcelona.

Miquel Oliva s'estimà més el treball de camp, la prospecció i la recerca directa que les tasques condicionistes i científiques de la Universitat. Efectivament, va ser un home fidel a les terres gironines sense preferències, i va acumular nombrosos càrrecs administratius en relació amb la Protecció del Patrimoni, que van impedir realitzar una tasca més divulgadora i difusora. Les seves principals obres estan escrites sense interrupció, a la Revista de Girona i als Annals de l'I.E.G. Va sobresortir en la tasca dels descobriments de la Girona romana, en el poblat ibèric d'Ullastret, en les excavacions de troballes quan s'obria l'autopista Girona-Figueres, en la ciutadella de Roses i a Sant Pere de Roda. Creà el Centre d'Investigacions Arqueològiques de Girona. Morí accidentalment a l'edat de 52 anys, dels quals 35 foren dedicats a l'arqueologia i a la defensa de tot el Patrimoni Artístic i Monumental.



Joan b. Sanz

Joan Baptista Sanz i Roca

Va néixer a Barcelona el 16 de juny de 1924. Durant la guerra marxà a França amb la família, on va fer els estudis de Topografia. Tornà a Barcelona i fou enviat a l'Àfrica, pel servei militar. Després estudià al Col·legi d'Aparelladors de Barcelona. L'any 1953 va venir a Girona, on es casà i on després intentà posar-se en comunicació amb el món de l'Arqueologia i les Belles Arts. Va conèixer aviat F. Riuró i M. Oliva i participà de seguida a les tasques de recerca i conservació del Patrimoni Monumental figurant com a Aparellador de Belles Arts.

Gràcies a la seva col·laboració desinteressada i gratuïta, molts jaciments es salvaren de la destrucció fent aixecaments de terres, com el Puig d'en Roca, i moltes obres d'art foren restaurades, com la farmàcia de Llívia, Sant Pere de Galligants, Porqueres, etc., participant especialment en els dibuixos de topografia, disseny i planimetria.

Des de l'any 1953 fins a l'any 1969, en què morí accidentalment, l'arqueologia gironina es posà al capdavant de la investigació catalana, gràcies a l'equip concordant i equilibrat de F. Riuró, pioner i mestre, M. Oliva, continuador i buscataire, i Joan Sanz, col·laborador tècnic, en els treballs d'Arqueologia, i en la investigació artística i monumental.

Quan morí tenia 46 anys i era president del Col·legi d'Aparelladors.

La vida dels ramaders

EL millorament climàtic portà l'home antic a una relació més íntima amb l'entorn que coneixia de feia temps. La seva economia estava alterada per la reducció de la cacera i el retrocés de la vegetació, cosa que l'obligà a agrupar la seva energia i els seus coneixements, i començà un altre sistema de vida, més productiu i més lleuger: la domesticació dels animals, especialment d'aquells que van agrupats en ramats, representà una nova font de riquesa per a la subsistència i l'establiment fix. Amb la conducció dels ramats s'inicià la vida pastorívola i ramadera. Els pastors seguien els ramats d'un cantó a l'altre, a la recerca de llocs rics en aigua i prats, i segons el medi, restaven llargues temporades estacionals, que re-

petien d'any en any. Aquests moviments transhumans anaren resseguint els camins que tard o d'hora es convertiren en llocs de comunicació, d'habitatge o de mercat.

I així sembla ésser la història originària de la ciutat de Girona. Efectivament, el territori de Girona, des del Congost fins al Pla de la Creueta i al Pla de Salt, està format per tota una sèrie de planells pels quals circulaven àmpliament els rius Ter i Onyar. Aquests planells —de Campdorà, de Dalt, de l'Horta, d'en Xuncla, de Girona, de Salt o de la Creueta— es degueren formar en aquest període del Neolític, gràcies a les aportacions al·luvials del Ter i l'Onyar, i més tard, van esdevenir les bases de les actuals poblacions de Sarrià, el Pont Major, Sant Ponç, Girona, Salt, la Creueta, etc. A aquests planells, regats pels rius gironins i limitats per turonets importants —base de poblacions arcaiques, com els poblats ibèrics de Sant Julià de Ramis i la Creueta—, s'hi devien abocar milers de ramats a pasturar aprofitant els prats i deveses de l'entorn, on devien passar llargues temporades de l'any.

El territori de Girona presenta

*El pla de Girona
oferia en el Neolític
unes condicions
immillorables per al
pasturatge.*



una harmonia entre valls i turons que limiten fàcilment camins que uneixen terrenys aptes per al conreu i per a l'assentament.

D'aquesta època inicial, on s'observa una nova explotació de l'entorn i un canvi sistemàtic de l'economia, només coneixem les necròpolis de Sant Julià de Ramis i del Puig d'en Roca. No sabem res dels seus pobles corresponents, però sí sabem que els pastors van deixar molt pocs rastres de la seva cultura material i que les ofrenes als seus morts eren riques, ja que comportaven tota la seva propietat. Eren justament ofrenes funeràries les eines i joies, estris i recipients

ceràmics que s'han trobat i dels quals podem deduir que la gent del Puig d'en Roca, de Sant Julià de Ramis i dels Sepulcres de Fossa ocupaven els planells de Girona temporalment, i que practicaven l'agricultura: eines de sílex per a segar, molins de granit per a la mòlta dels cereals... els estris fets d'ossos d'ovicaprins en forma de punxons i els penjolls de carculla manifesten els seus coneixements sobre la domesticació dels animals i la recollecció del marisc, així com el coneixement complex que tenien de la ceràmica mitjançant diversos procediments, com ara la trituració de minerals, l'elecció d'aquests i de l'argila, la barreja dels elements indispensables, la creació de la forma, la deshidratació, la dessecació i la cocció del recipient; i tot això per a la conservació, cocció i menja dels aliments.

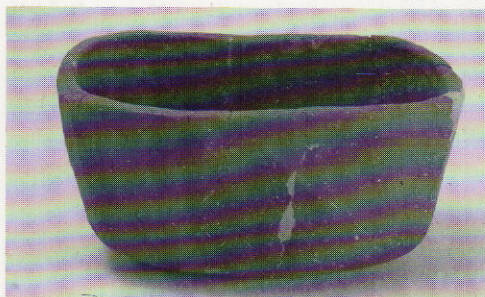
És més fàcil controlar els animals que haver-los de caçar. La ramaderia fou un gran canvi en l'estratègia de viure dels humans.



Els sepulcres de fossa

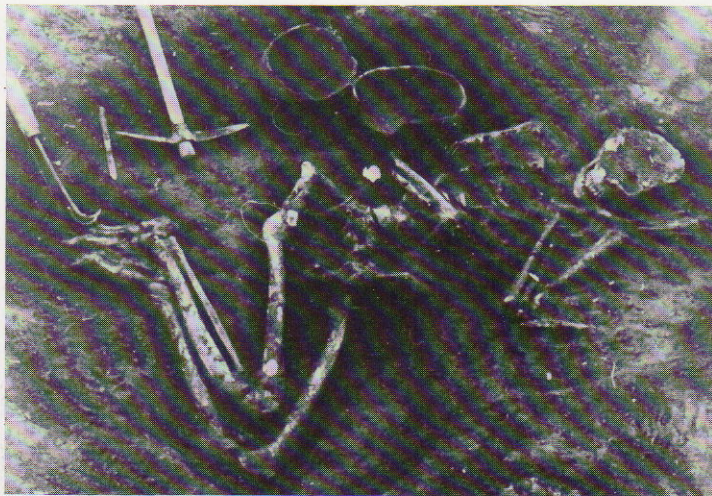
EL ritu funerari més antic conegut és el de la inhumació, és a dir l'enterrament íntegre del cadàver, i ha estat relacionat amb les creences del «doble», de la «supervivència» i de la «reinaxença».

No és fins al Neolític Mitjà (3500-2500 aC) que apareixen una sèrie de sepulcres d'inhumació individual o



Plat de boca quadrada trobat per Francesc Riuró a la necròpolis del Puig d'en Roca que ha permès relacionar la cultura dels homes que hi foren enterrats amb la d'indrets de França i Itàlia.

Aquest home fou enterrat fa més de cinc mil anys al Puig d'en Roca. Les seves restes foren trobades en les excavacions fetes l'any 1955.



de parella agrupats en «necròpolis». Sembla que es tracta del ritual més emprat en època neolítica, especialment a les zones baixes i planeres, però mai no s'han trobat prop d'aquests sepulcres els vilatges o assentaments on devien viure els que hi foren enterrats. Això va donar peu a denominar-los gent de la «cultura dels Sepulcres de Fossa». Tanmateix, del seu aixovar funerari es pot deduir la seva activitat econòmica i llur manera de viure, completament diferent de la dels caçadors d'èpoques més antigues. Aquest aixovar funerari es componia d'*estris*: ganivets de sílex, destral de pedra polida, molins; d'*armes*: puntes de fletxa de sílex; d'*objectes personals*, com punxons d'ossos fets d'ovicaprins i de *recipients ceràmics* que contenien restes d'alimentació. Tot aquest conjunt crida l'atenció per la seva varietat i novetat, cosa que portà el professor Tarradell a denominar aquests grups com «els pagesos del pla», ja que sempre apareixen en zones baixes del litoral català.

Les restes més antigues per enterrar els morts són precisament els d'aquesta cultura, de la qual Girona té

una bona representació amb les necròpolis trobades a la riba esquerra del Ter: la del *Puig d'en Roca* i la de *Sant Julià de Ramis*.

Ambdues foren descobertes el mateix any de 1955 per J. Sanz i Antoni Franquet, respectivament. Les excavacions arqueològiques més importants hi foren portades a terme per F. Riuró i M. Oliva al mateix any.

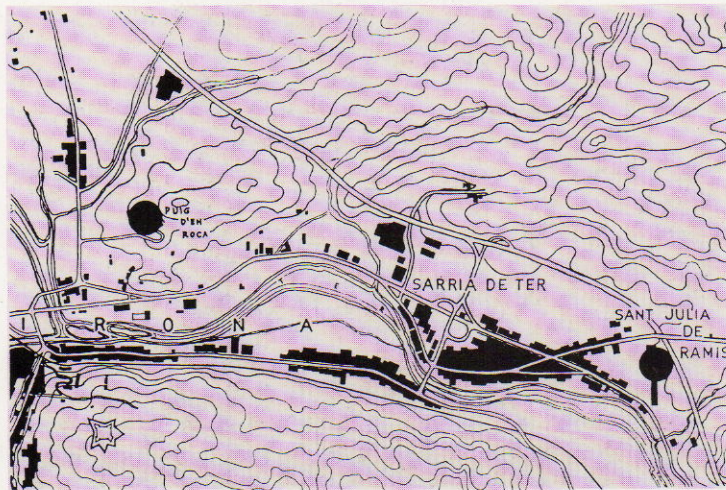
Aquestes dues necròpolis es troben assentades uns quatre quilòmetres de distància una de l'altra, aprofitant una terrassa de la riba esquerra del Ter, entre la confluència principal amb l'Onyar i l'extrem Nord de Sarrià, i tot el conjunt arqueològic és tan igual, que ha donat peu a parlar-ne com d'un sol lloc de repòs per a una mateixa població, de la qual desconeixem els seus assentaments.

Les necròpolis foren trobades en estat molt dolent. La necròpolis del Puig d'en Roca fou quasi destruïda per les màquines excavadores que iniciaren els treballs de construcció de la Llar Infantil. Tot i així, els investigadors les han utilitzades per a definir una cultura que es concentra a la plana de l'Empordà, al Gironès i al

Pla de Banyoles; es tracta d'un grup que és desconegut a les zones muntanyoses pirinenques.

Aquest grup dels «Sepulcres de Fossa» estan relacionats amb altres grups d'Itàlia (la Lagozza) o de França (Chassey) pel tipus d'enterrament, per l'agrupació en «necròpolis» i per la presència d'un recipient ceràmic de boca quadrada, sense cap decoració.

Les excavacions arqueològiques posaren al descobert quatre enterraments a Sant Julià i 16 al Puig d'en Roca, i entre els més conservats definiren el fet de la inhumació individual, construint una fossa a terra, i de vegades recobrint-la amb lloses de protecció pels costats i per les parts superiors. La fossa era de dimensions reduïdes i estava destinada a contenir un sol individu —a vegades dos—, que es col·locaven en posició encongada i de costat amb les cames doblegades, els genolls a l'altura del pit, i els braços igualment doblegats i posats en la mateixa direcció. Aquesta posició fetal dels cadàvers és interpretada com un símbol del retorn a la mare terra o de renaiement.



Els dos cercles indiquen la situació de les necròpolis pertanyents a la cultura denominada dels «pagesos del pla».

Nova ocupació de les coves

EL moment que enllaça el període Neolític i l'Edat dels Metalls presenta una sèrie d'esdeveniments difícils d'explicar, ja que aquests no es presenten amb la mateixa intensitat o en el mateix moment. Els fenòmens culturals més importants foren el Megalitisme (pedra grossa) i el Calcolític (aprenentatge de la metal·lúrgia del coure); ambdós tingueren poca repercussió a Girona. En contraposició al Megalitisme, que es manifesta per la construcció de dòlmens i es dona principalment al Pirineu i altres zones muntanyoses, a la resta del territori pròxim a la plana de l'Empordà i de la Selva s'observa una nova ocupació de les coves i llocs subterranis, que s'utilitzen tant per viure-hi com per enterrar-hi els morts.

Al territori de Girona, prop de la confluència dels rius Ter i Onyar, s'han localitzat dues coves: una és *Can Simon*, en el terme del Pont Major, a un quilòmetre de Girona i a la riba dreta del Ter; fou descoberta per I. Macau l'any 1931, arran del rebentament d'uns dipòsits naturals d'aigua que s'acumulen a l'interior del massís calcari conegut com «*les grutes de Can Simon*». L'entrada és estreta, però a dins té cavitats importants. Els materials arqueològics trobats pertanyen a l'època de transició entre el Neolític i l'Edat de Bronze, i fou utilitzada com a lloc d'enterrament. L'al-

tra cova, *Can Sant Vicens*, prop de la de les Goges, a Sant Julià de Ramis, està situada a 5 km. de Girona, a la riba esquerra del Ter, abans d'arribar pel Congost. La cova té dues cavitats i s'obre en un penya-segat que té de base el riu Ter. Al principi fou utilitzada per enterrar-hi morts, i ha donat materials arqueològics de tota l'Edat del Bronze. Fou descoberta per Pallarès, entre els anys 1915-1919.

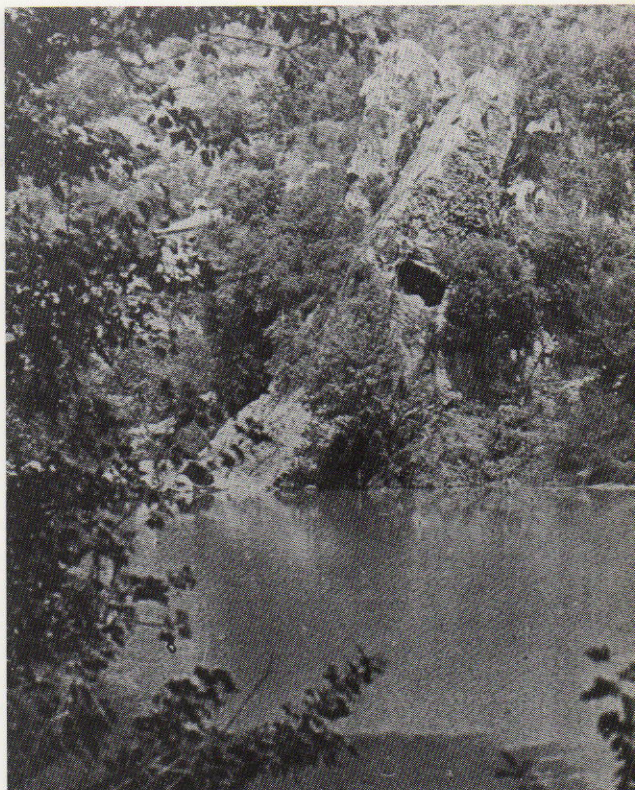
En ambdues coves, hi realitzaren excavacions arqueològiques F. Riuó i M. Oliva.

Malgrat que sempre es diu que la pràctica de l'agricultura i de la ramaderia produeixen la sedentarització o la fixació dels homes a la terra, la veritat és que es passa per un període de retrocés, reculant a la cova i a la vida subterrània. No volem pas dir que els habitants de les coves no fossin permanents o intermitents, ja que per això només cal controlar la caça de l'entorn i practicar la ramaderia o l'agricultura incipient i tenir coneixements elementals del tràfic comercial; però l'habitatge cavernícola fa l'home dependent de la natura i a la vegada independent entre els seus semblants, coses que ajuden poc a l'evolució cultural humana. Alguna raó hi devia haver perquè es donés aquest retrocés general a tot Catalunya, que va marcar tota l'Edat del Bronze, però la desconeixem.

Les coves habitades del moment eren situades a la perifèria de la plana de l'Empordà i de la Selva, i les de Girona es troben en el punt de confluència entre elles. La característica de les coves de *Can Simon* i de *Can Sant Vicens* és la d'ésser estrictament sepulcral. *Les coves sepulcral*s són definides com a llocs d'enterrament d'inhumació col·lectiva, on es poden trobar individus adults, joves i in-



A la dreta, la cova de Can Sant Vicenç. Sobre aquelles ratlles, la de Can Simon, i a la foto inferior, una peça de ceràmica que va trobar-se en aquesta última. L'home i la dona, que havien abandonat els costums troglodítics, van retornar-hi poc abans del descobriment dels metalls.



fants, agrupats desordenadament i moltes vegades retirades i arraconades les restes òssies, per donar espai a nous enterraments. Solen acompanyar els morts una sèrie d'objectes de valor personal, com granets de collarret o penjolls, o bé estris de treball, com ganivets, falçs o puntes de fletxa de sílex. Val la pena recalcar la gran varietat de formes i el material que s'utilitzava per a la fabricació dels penjolls i els granets de collarret; n'hi havia de matèria animal, d'os o de petxina, així com de matèria mineral, de pedra maca. Sobretot a la cova de Can Simon, la troballa d'aquesta classe d'objectes, especialment de cargol, de petxina o d'os, ha estat molt important, i destaquen uns fragments d'ossos decorats amb gravats.



Juntament amb els objectes d'ornamentació i estris de treball, s'hi trobaren petits vasos de ceràmica que probablement assenyalen la pràctica de deixar menjar per al mort, costum relacionat amb la creença en la supervivència o en una vida més enllà de la mort.

De les coves a les cases

FINS al final del Paleolític el poblament en el territori que ara ens envolta fou quasi cavernícola. No es coneix cap exemple de «llogaret» o de concentració d'un grup de famílies per a organitzar-se o compartir els seus béns. El mateix problema és ben conegut a la plana de l'Empordà i a la depressió de la Selva.

Al final de l'Edat del Bronze, i juntament amb la introducció en el territori d'elements estrangers vinguts de les migracions europees, comencem a trobar assaigs de construcció artificial de la casa en el pla, i a les terres baixes del litoral. Així, mentre es continua vivint a les coves en aquells llocs on el pla és de fàcil accés, com ara la cova de Sant Vicens, a Sant Julià de Ramis, també trobem cases de llogarets, com és el cas de Bell-lloc del Pla.

Malgrat que d'aquest període en tenim un coneixement francament escàs i deficient, és important pel fet que, per primera vegada en la història antiga de Girona, es pot parlar de l'ocupació del Pla, i aquest fet està en relació amb el concepte «home-territori». En efecte, és el moment en què a l'Empordà observem una sèrie de llogarets que seran l'inici de la formació d'un poble amb trets característics que en el món iber formarà la tribu indigeta.

En el cas del Pla de Girona, les seves característiques geogràfiques han impedit saber exactament amb quin territori més gran devien estar connectats els llogarets que s'hi van establir. Sabem que amb l'Empordà no, ja que la cultura material és diferent. Amb la Selva, ens falten elements arqueològics per a confirmar-ho.

Però en tota aquesta àrea s'anaven fent efectius la sedentarització, l'explotació de la terra, amb la intensificació agrícola i ramadera, i els principis d'una organització social de compartiment i de col·laboració entre famílies, fins aleshores desconeguts.

El fet que aquest fenomen es produís més tardanament al Pla de Girona que en altres indrets es deu prin-

Al final de l'Edat del Bronze, els homes comencen a viure en cabanes agrupades en llogarrets, però sense abandonar del tot les coves.



principalment a la configuració geogràfica irregular i a l'origen lacustre de les terres baixes. La influència de les aportacions culturals estrangeres i una dessecació del terreny que va tenir lloc aleshores fomentaren que es comencessin a construir habitatges més sòlids a l'aire lliure. El final de l'Edat del Bronze és, per al Pla de Girona, un moment de revolució cultural, on quasi tots els elements culturals d'abans comencen a canviar i a

ser contraposats al sistema modern: de la vida a les coves es passa a la construcció de cases; de l'organització de família o de parents es passa a l'organització de diverses famílies no necessàriament emparentades; del ritual funerari de la inhumació es passa al de la cremació del mort; i d'un sistema econòmic estrictament ramader i pastorívol es passa a una economia dual entre l'agricultura i la ramaderia; tot això amb la intensificació i el millorament de les tècniques conegudes, com poden ser l'elaboració de la ceràmica o el treball del metall.

Bell-lloc del Pla és un exemple conegut d'aquesta classe de jaciments. És contemporani amb el jaciment de la Fonollera, a l'Empordà, prova d'un millorament climàtic que afavorí més aviat aquests llocs pleners prop de cursos d'aigua, més que no pas els propis de la Selva.

Fragments de ceràmica carbonitzada trobada a les excavacions de Bell-lloc del Pla, on hi hagué un poblat neolític.



Bell-lloc del Pla

LES notícies antigues que es tenen sobre Bell-lloc del Pla situen el jaciment a la finca anomenada de Bell-lloc, en el Pla de Girona, a la part sud de la ciutat. La troballa es va realitzar amb la descoberta i consolidació dels mosaics romans anomenats «El Circ», pertanyents a una vil·la romana que s'hi va construir al damunt 1000 anys després.

Les restes antigues manifesten la presència d'un establiment a l'aire lliure que hi tingué lloc al final de l'Edat del Bronze, ara farà 3000 anys.

Els investigadors d'abans tingueren els seus dubtes sobre si aquest lloc fou utilitzat com a enterrament o com a llogarret; Almagro hi veu enterraments, Oliva reforça l'opinió d'Almagro i Maluquer diu que és difícil precisar si és una cosa o l'altra.

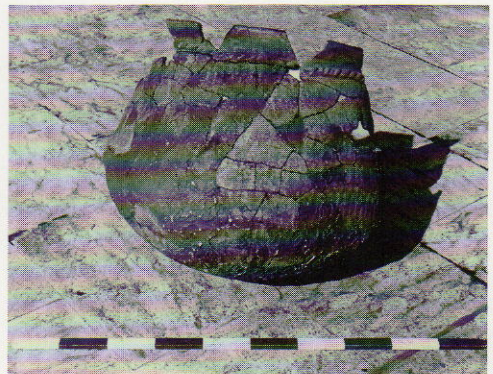
Les primeres troballes daten de l'any 1876 i són mencionades per Cazurro l'any 1911. L'any 1941 el Servei del Museu Arqueològic de Girona hi realitzà excavacions, els resultats de les quals foren publicats per Almagro l'any 1941.

De fet, avui dia no se sap per a què va servir l'establiment de Bell-lloc, però l'emplaçament i el material ceràmic que se n'han conservat ens

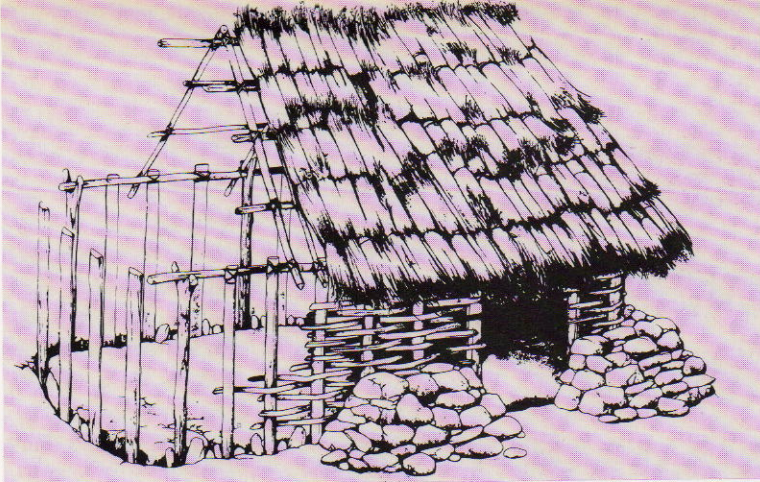
confirmen la possibilitat que es tractés d'un petit vilatge.

En efecte, l'emplaçament era l'adequat per l'època, que buscava llocs plans i fèrtils per als cultius; de fet hom s'atenia més a aquest fet que a la mateixa protecció dels habitants. L'etapa final de l'Edat de Bronze està caracteritzada justament per les primeres aglomeracions humanes que començaren a ocupar i a explotar el pla i la plana. És d'aquest temps el primer assaig que podem mencionar de poblament estable a les rodalies de Girona.

Pel que fa al material arqueològic, especialment el ceràmic, ens ajuda a situar aquest jaciment en situació paral·lela a d'altres jaciments que ocupen les planes marítimes catalanes, els plans de l'interior i les ribes dels rius. Aquesta ceràmica, de carac-



Gerra de grans dimensions trobada a les excavacions de Bell-lloc del Pla.



Reconstrucció ideal, dibuixada per Pere Rovira, d'una casa familiar de la Fonollera, a l'Empordà, poblada contemporània del de Bell-lloc.

La masia de Can Pau Birol, actualment seu del col·legi Bell-lloc del Pla, s'aixeca sobre un terreny habitat des de molt antic. Les excavacions hi han descobert restes de poblament neolític i d'una vila romana.



terística especial, per la presència de formes i decoracions noves, és atribuïda a unes migracions importants vingudes del Nord i que hom qualificà en el seu moment de «bàrbares» o «invasores». Ens atreviríem a dir que de fet aquesta gent introduïren a les nostres contrades una sèrie de fets culturals que fins aleshores hi eren desconeguts: l'aprofitament del sòl i del medi, la construcció del refugi, noves tècniques ceràmiques i metallúrgiques i la imposició del ritu funerari de la incineració.

Els recipients ceràmics, trobats en molt mal estat, ens recorden vasos de grans dimensions, decorats amb cordons impresos, indispensables per a

la conservació de grans i fruits i propis per tant d'una casa-magatzem. Alguns van ser utilitzats com a urna cinerària; en aquest últim cas, com ja veurem, les dimensions de les urnes són mitjanes.

Aquesta ceràmica té molt poques afinitats amb la trobada a l'Empordà de la mateixa època, i en canvi té força semblances amb les de les planes marítimes del Vallès-Maresme, dels voltants de la Selva i fins i tot de la Plana de Vic. Això demostra que existia una relació més estreta del Pla de Girona amb les zones del sud del pla que no pas amb la mateixa plana de l'Empordà, territori ocupat més tard pels indigets.

El gran canvi del ritual funerari: la incineració

LA incineració és un ritu funerari que consisteix en la cremació i desintegració del mort, per enterrar-lo, i com a tal ritu, respon a unes cerimònies de caràcter religiós segons les creences del moment. L'arqueologia pot observar aquest ritus d'enterrament segons la cura que ha tingut de les cendres. És a dir, en el cas que les cendres hagin estat recollides i protegides dins una urna de ceràmica, de metall o d'algun altre material i que després hagi estat enterrada —havent construït de vegades un «monument», a tal fi—, podem especificar que l'home practicava el ritual funerari de la incineració; però podem acceptar també que a vegades les cendres resultants de la cremació del cadàver eren escampades i emportades pel vent, o bé enterrades per l'home directament a la terra. En aquest últim cas, difícilment en podem saber alguna cosa.

El canvi del ritual funerari consisteix a passar de la inhumació (manteniment íntegre del cos del mort) col·lectiva a la cremació individual (que es fa conservant les cendres del mort dins una urna que és enterrada juntament amb moltes d'altres). D'aquesta manera es creen llocs destinats exclusivament a enterrar-hi restes mortals. Aquests llocs, donades les seves característiques, són denominats ara pels científics «necròpolis de camps d'urnes».

La presència d'un ritu d'enterrament nou té alguna significació que ens fa suposar un canvi total de mentalitat en qualsevol societat, ja que la postura que l'home pren davant la mort és un fet cultural que és difícil que sigui transformat. Quan això ha passat, podem deduir que hi ha hagut una suplantació: una població nova que domina l'anterior i que té una



D'esquerra a dreta: moment de la troballa d'una urna amb cendres humanes, quan es feien els pisos al Pla de l'Horta; l'urna, tal com va ser trobada, i un cop reconstruïda.

actitud diferent davant la mort.

Quina repercussió tingué això en el Pla de Girona, o quines són les seves manifestacions? No ho coneixem. Només podem referir-nos als territoris veïns de l'Empordà com a manifestacions més antigues, tals com les necròpolis d'Agullana, d'Espolla o del Port de la Selva, durant els segles IX-VIII aC. Sabem també que aquest ritu estava totalment escampat per tot Catalunya a la darrerria del s. VII aC, quan s'hi comença a elaborar el ferro.

Concretament, a Girona, l'ocupació del Pla i la presència d'un material nou com el trobat a Bell-lloc del Pla o a la cova de Can Sant Vicens són indicis repetits que ens porten a relacionar-los amb els canvis del ritual funerari. En no saber-se res sobre les possibles manifestacions funeràries d'aquesta gent, perquè no se n'ha trobat cap mostra, només podem pen-

sar que devien practicar la primera fase de la incineració, sense protegir ni guardar curiosament les cendres.

D'època ibèrica antiga (550-500 aC), tenim notícies de l'existència d'una necròpolis d'incineració a Sarrà de Dalt, sota la vil.la romana del Pla de l'Horta. Les restes dels morts, formades per ossos molt calcinats, producte d'una forta cremació, foren col.locades en urnes ceràmiques fetes al torn i pintades de color marró vinós, de la forma dita «d'orelletes», per la forma de les nanses. Aquestes urnes cineràries van cobertes per una tapadora que tanca hermèticament, tret que remarca una forta cura i protecció exagerada de les restes cendroses.

Aquesta pràctica funerària fou la més corrent, fins a l'arribada a Girona dels romans, que l'ocuparen i hi introduïren altre cop el ritual de la inhumació.



Descobriment dels metalls

EL territori de Girona presenta pocs indicis metal·logènètics, i això repercutí en la història de les tècniques metal·lúrgiques, un dels processos humans més importants. L'Edat dels Metalls començà en el període anomenat Calcolític (= aprenentatge del coure i de la seva utilització), i tingué molt poca atracció a Girona, fins a l'època ibèrica, amb el treball de la forja. El treball del coure fou portat per la gent del «Vas Campaniforme», i molt aviat fou substituït pel treball del bronze (aliatge de coure i estany).

A Girona es va trobar, esporàdicament, un punyal de coure de fulla llarga, peça considerada excepcional dins el Món Calcolític. Fou trobada per F. Riuró, l'any 1936, en observar unes obres que es feien al carrer de Joan Maragall, nº 26. Aquest punyal

fa 24,4 cm de llarg i la fulla és de forma rectangular, amb nervació central de reforçament. La part que devia anar emmanegada presenta 3 forats i dos claus de reblament, sistema de fixació al mànec, que devia ser de fusta. Els altres dos forats que hi ha sota el reblament extrem són de fabricació moderna i assenyalen que la peça fou penjada en algun lloc. Aquest punyal és de configuració antiga aproximadament 1800 anys aC.

El treball del bronze és més modelable, però la inexistència d'un dels seus elements, l'estany, farà que a Girona es trobi en un estadi de retrocés que durà tota l'Edat del Bronze i que es destaca per l'habitable en cova. La cova de Can Sant Vicens, la durada de la qual s'allargà a tota l'Edat del Bronze, no ha donat cap objecte de metall.

És després dels contactes amb la gent emigrant i procedent del Nord i de la Mediterrània —que repercutiren en el món iber— que trobem una riquesa d'objectes de metall, la majoria d'ells dins la ornamentació o instruments de cirurgia. Cal assenyalar la quantitat d'objectes de bronze trobats als poblats ibèrics de la Creueta i de Sant Julià de Ramis, especialment



fibules, agulles, etc.

L'època ibèrica està ja dins el període de l'Edat de Ferro. El coneixement del ferro fou decisiu per a l'evolució de la tècnica metal·lúrgica, gràcies al descobriment de l'acer, el qual trencà amb els llaços econòmics del moment per donar lloc a una societat més alliberada. De fet, la història de la metal·lúrgia del ferro a Girona és força pobra, quant a tradició minera; l'àrea empordanesa fou la primera en la distribució i difusió d'aquesta classe d'objectes, en un moment precís en què aquí es començava a tenir un coneixement de la metal·lúrgia del bronze.

En principi, els objectes de ferro són importants, i només es tracta de joies i ganivets. Si trobem armes i eines agrícoles de ferro, vol dir que

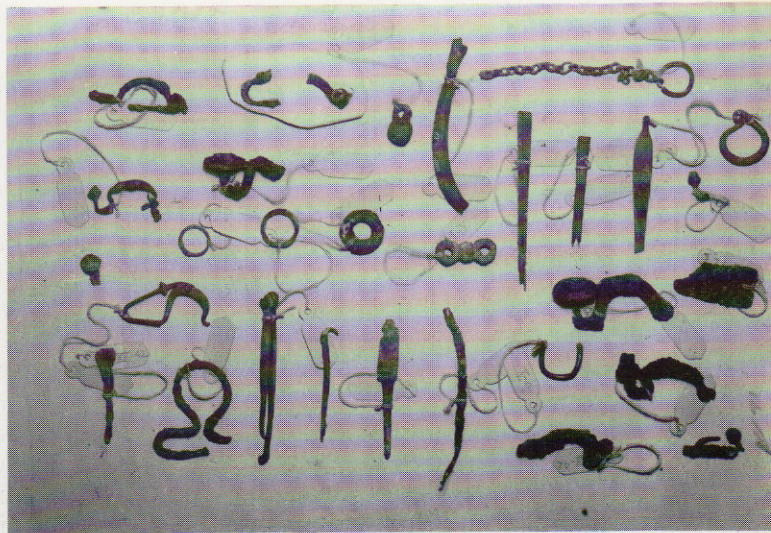
estem molt a prop d'una societat que practica *el treball de la forja: el poble iber*. Amb el treball del ferro a casa nostra, s'originen els primers oficis lliures, independents de la defensa i protecció de la població, i de la provisió dels aliments per a la subsistència.

Dins els poblats ibèrics de Girona, els poblats de la Creueta i Sant Julià de Ramis han donat eines de ferro per al treball del camp, inclosos alguns estris que testimonien el treball de la forja i del metall en general: *morters* per a la trituració del mineral i separació de les parts dolentes; *gresols* per a fondre el bronze i passar-lo al *motlle*, recipient necessari per a l'obtenció d'objectes de bronze, com el trobat a Sant Julià de Ramis; o bé *restes d'escòria*, en una època ben entrada del s. IV aC.



A l'esquerra, gresol per a la fosa de metall i punyal de coure trobat al carrer de Joan Maragall. El dibuix fa una representació imaginària de l'ús del primer per a la fabricació del segon.

Objectes de bronze trobats a les excavacions de Sant Julià de Ramis.



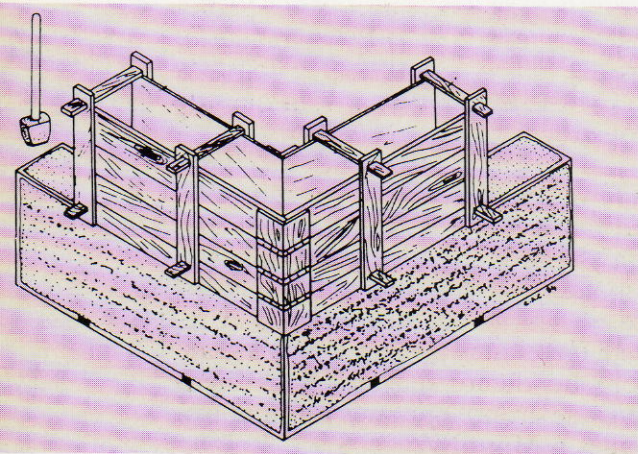
Montilivi: El primer vilatge

EL promontori de Montilivi s'aixeca en un turó de 168 m. d'altitud, a la riba esquerra de l'Onyar, al sud de Girona i en un lloc de fàcil comunicació amb la depressió de la Selva. Dins el Congost de l'Onyar, després del seu alliberament del Ter, Montilivi domina els plans més importants de l'entorn.

Tenim notícia de restes antigues trobades al peu del turó de Montilivi, i un dels més antics dels coneguts, en relació amb l'habitaclle sedentari de la Depressió de la Selva.

Montilivi significa, avui dia, el pas previ al món iber gironí, que se

El vilatge de Montilivi va posar en evidència la utilització de tècniques de construcció avançades, com la que representa aquest esquema.



situarà precisament en aquest indret dels voltants de Girona, dominat i controlat pels rius Ter i Onyar. Estem al començament de l'Edat del Ferro (s. VI aC), moment en què l'home es disposa a construir els seus habitatges amb material més durador i a conviure amb els altres d'una manera més persistent.

En el poblament iber trobem diferents tipus de jaciments, segons la seva funció (port, mercat, fortalesa), i Montilivi, tot i estar situat al pla i no dalt del turó, és dels que s'ocupen de la defensa, a causa del caràcter estratègic del lloc.

Les restes del vilatge de Montilivi foren descobertes per J. Sanz i Roca, l'any 1959, i de seguida va ser objecte d'excavació per M. Oliva i F. Riuró, els quals interpretaren l'existència d'un campament situat a la vessant occidental del turó, entre el pujol i la riera Gurnau. Fou trobat gràcies a la construcció d'uns habitatges protegits de la S.A. Gròber de Girona. A causa de les característiques del ter-

A la dreta, gerra trobada a Montilivi quan es feien els fonaments per al grup de cases protegides de la Grober, moment que recull la foto inferior.





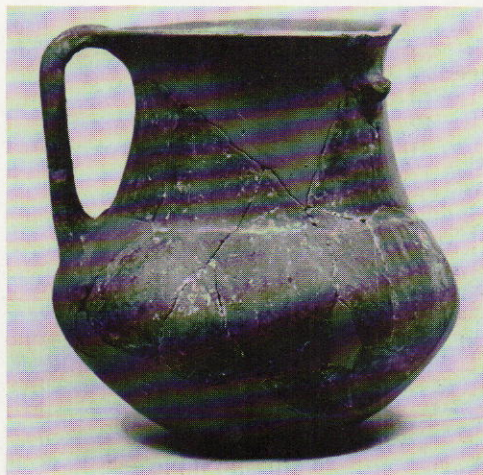
reny, molt accidentat, les cases foren construïdes rebaixant la roca per tal d'aconseguir un sòl d'habitació ferm i planer. Les parets aixecades foren fetes de pedra en el sòcol i la coberta la deuriem fer amb toves i terra argilosa barrejada amb branques i altres materials. Les excavacions no n'han pogut determinar l'extensió ni la importància, però sembla que el vilatge començà a tenir vida al final del s. VII o al començament de l'Edat del Fer-

El turó de Montilivi és un punt estratègic en el congost de l'Onyar. Al seu voltant s'han trobat restes de dos nuclis de poblament: un a l'Est, el de la Creueta, i un altre a l'Oest, al costat del torrent Gornau.

ro) i presenta senyals d'haver estat visitat fins als ss. IV i III a C, atesa la presència de ceràmiques àtiques de figures roges que li donen aquesta cronologia.

Aquest establiment és interessant en tant que manifesta l'enllaç sense ruptura significativa entre el poblament de Bell-lloc del Pla —vilatge fet amb cabanes— i la consolidació de la població ibèrica— amb tècniques de construcció més avançades.

Montilivi va tenir molt poca durada i va ser poc estable, perquè no va arribar a emmurallar-se. La gent devia abandonar el lloc per refugiar-se dins dels poblats ibèrics importants de les rodalies, entre els quals la Creueta era el més pròxim i el més gran, com ho demostren les restes ibèriques de cronologia més tardana trobades a Montilivi.



Cap a la vida urbana: els poblats

AMB la iberització s'inicia la vida urbana, inexistent en una gran part del territori català en l'etapa precedent, a excepció de pocs casos, com el de la comarca del Segrià.

Davant les exigències que crea una economia d'excedents, s'observa un canvi radical en la població, que passa d'ésser ramadera a agricultora avançada, i davant la necessitat de defensar-se, situa els seus poblats en llocs tàctics primer (Montilivi) i estratègics, emmurallats, després (la Creueta, Sant Julià de Ramis).

En el moment en què un grup de famílies comparteixen amb els seus semblants un territori comú, comencen a marcar-se en la població uns caràcters distintius reflectits en les

restes arqueològiques. Dins l'Edat del Ferro, la població ha passat del «vilatge» a la construcció de «poblats», que suposen la construcció de les cases amb estructures de pedra i un pla urbanístic preconcebut.

D'aquesta manera, un poblat ibèric es caracteritza per un conjunt de cases que estan construïdes amb pedra, almenys en la seva base, en comunicació entre elles mitjançant carrers, places o zones centrals, d'esplai. L'organització social es fa cada vegada més protectora i defensiva, a causa de la regulació dels sistemes de producció i de la creativitat per a l'acumulació d'excedents. El treball es distribueix per edats i sexes i també per classes. Per afirmar la seguretat i la defensa, apareixen les castes guerres, i d'elles sorgeix el cap de la tribu. La muralla que envolta el poblat va enganxada a les cases, i té entrades i sortides generals i torres de defensa en els llocs més conflictius. És per això que la majoria dels poblats ibèrics coneguts de les rodalies de Girona, igual que a tot Catalunya, es troben en llocs alts de fàcil defensa i de difícil accés i amb un domini territorial que permet comunicar-se amb altres poblats de l'entorn i defensar



Representació ideal d'un poblat neolític, segons un dibuix conservat al Museu d'Arbúcies sobre el poblat de Puig del Castellet, a Lloret de Mar.



Les restes del poblat ibèric de la Creueta parlen clarament de la seva importància. Fotografia presa el 1949.

tota la tribu. Aquella societat igualitària d'antany s'ha convertit en una societat jerarquitzada.

L'estructura urbanística de les tribus ibèriques es caracteritza per la presència de nombrosos poblats petits i alterosos de fàcil defensa i de topografia complicada. La seva estructura és molt senzilla: les unitats d'habitació o casa són simples, destinades a l'aixopluc, al refugi i a l'emmagatzemament, i es troben disposades les unes al costat de les altres, amb les entrades que es menen a una àrea d'esplai (*plaça*) o de comunicació (*carrer*). Les cases són del tipus de planta rectangular, amb una habitació, o més, i els teulats són d'una o

dues vessants. Moltes vegades les cases estan retallades a la roca per salvar els desnivells, i tenen una llar central o adossada a la paret per a disposar de foc de cuina o de calefacció.

No totes les unitats tenen les mateixes característiques funcionals, sinó que en trobem de domèstiques, de magatzem col·lectiu i de llocs de reunió; cada poblat devia estar encarregat de funcions concretes o específiques.

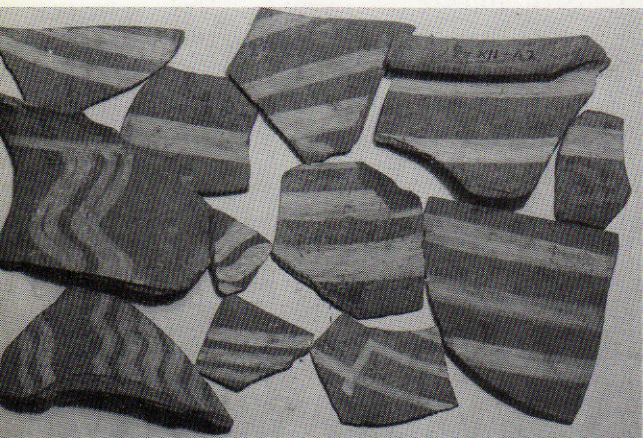
Entre tot el conjunt de poblats petits i dispersos, en trobem algun de grans dimensions, amb muralles ciclòpies i torres de defensa.

A la zona de Girona, malgrat poder-hi endevinar una estructura urbanística ibèrica, calen molts esforços de treball de camp per arribar a demostrar aquesta hipòtesi. El poblat ibèric de la Creueta podria ser el centre cultural de tota aquesta comunitat, especialment del Pla de Girona. Sant Julià de Ramis i altres poblats que dominen l'Empordà o el Pla de Banyoles devien formar un altre nucli.

La Creueta, capital ibèrica

AL costat del turó de Montilivi, en el cim del turó anomenat «Puig d'en Rovira», a la Creueta (Quart), tocant al límit amb el terme municipal de Girona, s'hi trobà assentat un poblat ibèric important, per la seva extensió i duració. Fou protegit per una gran muralla, construïda amb carreus grans i a vegades ben escairats que manifesten la grandària d'aquest poblat. Va ser descobert per R. Riuoró cap a l'any 1932, juntament amb d'altres jaciments, com el de

Al Puig d'en Rovira, sobre la Creueta, Francesc Riuoró hi va descobrir l'any 1932 un important poblat ibèric en el qual es van fer excavacions entre 1941 i 1945. Sota aquestes ratlles, fragments de ceràmica ibèrica que hi foren trobats. A la dreta, fonaments d'una de les cases.



Sant Julià de Ramis, o el del Puig d'Alia-Amer, i després de diverses prospeccions, fou objecte d'excavacions sistemàtiques, entre els anys 1942-1945.

El poblat està situat sobre un turó aixecat a 150 m. d'altitud, a la riba esquerra de l'Onyar, des d'on es domina especialment la depressió de la Selva. Les excavacions realitzades per F. Riuoró posaven al descobert l'existència d'un poblat ibèric important on les cases eren construïdes amb pedra i tenien un espai rectangular de dimensions grans, i on el sòl d'habitació era ben anivellat i endurit amb material de terra. La presència de murs de contenció explica l'organització prèvia per a la construcció del poblat, en la qual els espais de





La muralla que envolta el poblat de la Creueta és una bona prova de la importància estratègica d'aquest.

comunicació, com places o carrers, haurien de tenir-se en compte. Les excavacions descobriren diferents panys de muralla que limiten una mica la seva extensió en direcció N-S i que s'adapten bé al terreny. Aquesta muralla presenta algun tram construït irregularment, però en canvi n'hi ha trossos que presenten un parament ben regular, cosa que demostra diferents èpoques de construcció i també canvis del nivell de vida. Alguns senyals a la muralla indiquen que devia ser construïda no solament de pedra, sinó també de toves i fusta.

La Creueta protegí una part important de la població, que devia ser essencialment domèstica i artesanal. Entre els objectes més importants, assenyalen una bona quantitat de *fusalloles* i *peces de teler*, per a la indústria de la roba i del vestit, i la presència d'objectes de ferro destinats als treballs del camp, com relles d'arada, falçs, ganivets, etc, els quals assenyalen el cultiu de cereals i hortes en una gran extensió. El material de bronze només era utilitzat per als objectes d'ornamentació i decoració; anells, braçalets, agulles, fibules, arracades i penjolls, etc.

La gran varietat del material ceràmic, tant el fet a mà (recipients de cuina) com el fet amb el torn (per a la taula, decoració i conservació d'aliments), assenjala una població que es devia centrar en aquesta activitat artesanal, que ens ha arribat fins als nostres dies. Això també queda demostrat per la presència d'objectes d'importació d'origen grec i de gran qualitat, producte de l'intercanvi. Gràcies a aquests objectes d'importació, els excavadors donen pel poblat de la Creueta una cronologia que va del s. V al II aC, essent el s. IV el de màxima esplendor.

El pla urbanístic de la Creueta i tota la seva producció, artesanal, especialment la ceràmica, manifesten que la població allí assentada era la mateixa que la d'Ullastret o d'Empúries. Si més no, era un lloc comercial d'atenció important d'aquells dos grans mercats, situats dins territori ibèric indiget. S'hi van trobar productes que tenen una distribució molt reduïda i exclusiva com ara la ceràmica ibèrica amb pintura blanca (també n'hi ha a Sant Julià de Ramis) o ceràmica fabricada, ben segur, a Ullastret; aportacions gregues de bona qualitat i la presència de monedes gregues d'argent, de la seca d'Empúries. Aquestes monedes corresponen al final del s. III aC, al moment de la segona guerra púnica, i una de les seves característiques és, en les dracmes trobades, la transformació del cap del pegàs en una figura humana; sota el cavall porta la inscripció ΕΜΠΟΡΙΩΝ (Emporiton = Empúries).

Sant Julià, un habitacle permanent

EN el Puig de Sant Julià, d'uns 200 m. d'altitud, s'hi establí un poblat ibèric de 7000 m² d'extensió. Aquest turó s'alça a la riba esquerra del Ter, en el punt del Congost, i des d'allí es dominen les planes de l'Empordà i els plans fluvials de Girona. És un punt estratègic i zona de pas obligat al Pla de Girona i a l'Empordà. Les relacions amb les colònies gregues més importants del Llevant, en època ibèrica, «Rhodes» (l'antiga Roses) i «Emporion» (l'antiga Empúries), semblen evidents, ja que són visibles des del cim de Sant Julià.

Ja a partir de l'època ibèrica Girona devia prendre el seu paper important de zona de pas, puix que són nombroses a tot el voltant les troballes superficials d'aquest moment que ho testimonien. De tota manera, Sant Julià devia ser el lloc elegit des de les primeres petjades de l'home fins al món ibèric, on veiem que els interessos econòmics del territori han variat del tot.

El poblat ibèric del puig de Sant Julià fou descobert per F. Riuró l'any 1934. Les primeres excavacions foren realitzades pel G.E. i E.G. de Girona durant els anys 1935-1936. D'ençà del 1939-1940 les continua F. Riuró, en col.laboració amb M. Oliva, fins a l'any 1945. El professor Maluquer hi

realitza algunes campanyes els anys 1964 i 1971.

El recinte ibèric de Sant Julià, situat al cim del turó, està defensat naturalment per tres dels seus cantons. El cantó NE, d'accés fàcil i de pendent suau, estava defensat per una muralla, la qual en alguna part del seu tram és de característiques ciclòpies. Atenent-nos a les regles generals de la urbanització arquitectònica ibèrica, en aquesta zona hi devia haver l'entrada principal, reforçada amb torres de defensa. Les cases estan construïdes unes al costat de les altres, separades per parets mitgeres i excavades al subsòl, per aconseguir un anivellament normal. Tenien una forma rectangular, eren de petites dimensions i constaven d'un sol compartiment, dos com a màxim.

Separat del recinte emmurallat i prop del camí del Pla, a sota el turó, s'hi localitzaren unes quantes sitges (forats excavats a terra i utilitzats per a la conservació del menjar, especialment cereals i grana. Eren repletes de recipients ceràmics semblants als del recinte de Sant Julià. Aquestes foren trobades més tard, i excavades l'any 1971 per M. Oliva.

En conclusió, podem dir que Sant Julià correspon a un recinte ibèric, emmurallat i destinat a la defensa, per la seva posició estratègica, en l'estret pas del Congost. Aquest recinte funcionava en coordinació amb d'altres enclavaments ibèrics fortificats que es crearen per a la protecció d'un territori o d'una tribu, i també estava coordinat amb poblats grans o mercats. A la darrereria del s. III, aquests recintes augmentaren en nombre, davant possibles atacs estrangers, i la durada de la inseguretat va fer que aquests llocs s'organitzessin com autèntics poblats petits.



A la dreta, la muralla ciclòpia del poblat ibèric de Sant Julià. Sobre aquestes ratlles, un moment de les excavacions que van descobrir, l'any 1971, unes sitges ibèriques a Sant Julià.



Efectivament, a Sant Julià de Ramis, hi trobem cases d'habitació familiar, atuells ceràmics de cuina, de joguina, objectes d'ornamentació personal, eines agrícoles i armament de ferro; estris domèstics i llocs de treball, com ho demostra la presència de peces de teler, fusalloles per a filar, gresols, morters per a la trituració del mineral, rebuigs de forn i sitges destinades a la conservació dels aliments.



Recipient ceràmic en forma de fruita, trobat a Sant Julià. S'obre com una capsa, en dues meitats.

La seva relació amb la Creueta és evident, per la cultura material que presenten i per la seva situació estratègica a l'entrada del Pla de Girona, que en època ibèrica devia ser ric en conreus i pastures.

les del poblat de la Creueta, el qual guanya en extensió, duració i funció.

En aquests dos poblats, hi trobem el mateix tipus de moneda, la dracma grega d'argent, amb la inscripció ΕΜΠΙΟΠΙΤΩΝ (Empúries).

Els materials arqueològics trobats el situen entre els segles IV-III aC, però fou reutilitzat en època romana, com a punt de guaita.

Malgrat tot, és poc el que sabem del recinte ibèric de Sant Julià, de dimensions molt més reduïdes que

El Puig de Sant Julià s'aprofità en època medieval per construir-hi la primitiva parròquia, l'església de Sant Vicens de les Roquetes, i molt més tard el castell de Sant Julià, iniciat cap a l'any 1893.

L'origen dels oficis

Malgrat que el treball de la forja no s'aplica a Girona fins ben entrat el s. V aC, les necessitats econòmiques del moment acceleren la manufactura del ferro i comencen a aparèixer les primeres eines agrícoles i altres utensilis, que no tenen per què ser necessàriament d'ornamentació ni bèl·lics.

La gran varietat d'eines agrícoles de ferro catalogades en el món iber classifica aquest poble dins el grup dels agricultors avançats: en primer lloc, pel coneixement que sembla que tenen de l'arada (presència de rastells, relles d'arada), i en segon lloc, per l'existència d'eines especialitzades per al regadiu (presència de llegons).

A la regió de Girona, tenim una varietat d'eines agrícoles i artesanals de diversos poblats ibèrics que els situen dins aquesta economia productiva; s'han trobat relles d'arada als poblats de la Creueta-Quart; al Mas Castellar-Pontós; al Puig de Sant Andreu-Ullastret; llegons a Castell-Porqueres, i al Puig de Sant Andreu; podadores a Sant Julià de Ramis; aixades, falçs i aixadons a Castell-Porqueres i tot un assortiment d'eines diverses al poblats ibèric d'Ullastret —capital del Baix Empordà—, a Empúries i a la vil·la iberoromana de Sarrià de Dalt, prop de Girona. Aquestes eines són idèntiques, en forma i funció, fins a la mecanització del camp.

La base de la producció agrícola de l'arada és el cereal, i la seva intervenció repercuteix en la divisió sexual del treball per a una altra divisió més diversificada i complexa: és l'origen dels oficis. Ara tots els instruments agrícoles que es coneixen seran de ferro, així com totes aquelles eines que serviran per treballar la fusta o la pedra per a finalitats domèstiques, per a la construcció, la fusteria o la mineria. La suplantació tècnica de tot aquest instrumental, abans de pedra, significa que la població és totalment diferent de l'anterior, més agricultora que ramadera, malgrat que aquesta última activitat continua essent important. La presència de la mena d'eines utilitzades fins al s. XVIII dC. assegura l'existència de ferrers en alguns dels poblats catalans, com a Montjuïc-Barcelona, la Torre dels Encantats, a Arenys de Mar; Santa Coloma de Gramenet, etc., però encara és prematur assegurar aquesta possibilitat a la regió de Girona, per manca de documentació.

Un poble agricultor avançat dona forçosament una producció d'excedents i està obligat a la venda i a l'emmagatzemament, coses que originen un comerç i una economia de mercats. Aquests excedents no són pas només alimentaris, sinó també de producció artesanal (ceràmica,



Part metàl·lica d'una eina agrícola trobada a Sarrià de Dalt. Els progressos en les tècniques metal·lúrgiques van portar com a conseqüència canvis fonamentals en l'organització social.

metall), necessitats d'una població en què la jerarquització i la divisió del treball és un fet. Un poble que crea excedents es troba forçosament amb la necessitat de defensa, i és per això que el món iber estableix els seus poblats en llocs on la defensa sigui més fàcil, i els reforça construint muralles al seu voltant per protegir-se. D'aquí sortirà la classe dominant (especialment homes) encarregada de la defensa, i especialitzada en la guerra. La massa formada per dones, nens i homes febles serà l'encarregada dels treballs domèstics i del manteniment de la població, i sorgirà un grup intermedi nou, el format pels ferrers, creadors d'eines especialitzades per a fusters, sabaters, miners, enginyers, etc. La varietat d'eines de ferro assenyalava treballs especialitzats fins ara desconeguts, oficis lliures, independents de la defensa o del proveïment dels aliments. La divisió social del treball és un fet a partir del món iber, en el qual la participació en els treballs col·lectius depèn de la força bruta, de l'edat, de la creativitat intel·lectual i fins i tot del sexe.

El poblament ibèric de Girona

DES del Congost fins a Quart d'Onyar, i des de Sant Julià de Ramis fins a Llorà, s'ha localitzat una sèrie de jaciments arqueològics de caràcter ibèric que defineixen l'existència d'una població important anterior a la fundació romana de Girona, «Gerunda». Una bona majoria d'aquests jaciments foren trobats per F. Riuró i J. Sanz, i n'hem destacat el del *Puig d'en Rovira*, a la Creueta, i el del *Puig de Sant Julià* de Ramis, amb restes de muralla ciclòpia.

Altres jaciments més allunyats devien formar part de la mateixa població, com el *Puig d'en Carrerica*, a Llorà, el *Puig d'Estanyol*, al sud de Bescanó, i el *Puig d'Alia*, a Amer. Tot això és suficient per definir una població concentrada entre el Pla de Girona i el Congost que devia dominar les pla-

nes de l'Empordà i de la Selva, i que fou l'inici d'un centre d'atracció i vincle entre diferents terres, ja que les Gavarres i les Guillerries impedeixen qualsevol tipus de comunicació.

Efectivament, el Pla de Girona forma part de la depressió de la Selva, d'origen lacustre, però els plans de Girona foren els primers a dessecar-se pel fet que els rius adreçaren els seus cursos actuals i acumularen una quantitat important d'alluvions, com ho demostra la presència de petjades humanes, des del Neolític, vora els rius. Tot l'emplaçament antic es troba, no obstant, a la riba esquerra del Ter, on es troben els millors plans de Girona. Aquesta sort no la tingueren pas les depressions de l'Empordà i de la Selva.

Pel que fa als orígens d'un assentament ibèric pre-romà al lloc on es troba situat actualment el barri vell de Girona, hi ha una impotència total per a donar-hi alguna solució posi-

Anvers i revers d'una dracma grega de plata procedent de la seca d'Empúries, trobada a la Creueta. A la dreta, as de bronze, amb llegenda ibèrica, trobat l'any 1971 a Santa Eugènia. És l'única moneda ibèrica trobada en l'actual terme municipal de Girona.

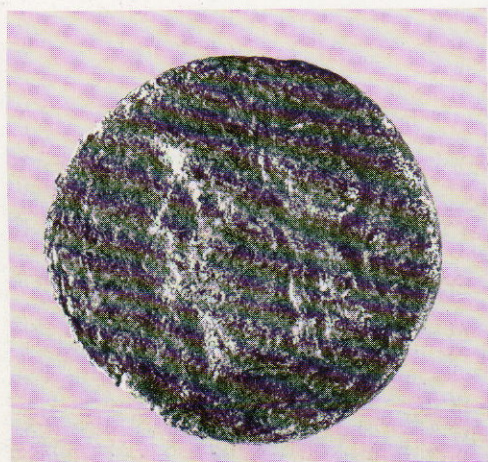


tiva. Malgrat la posició estratègica de la zona alta de la ciutat, manquen troballes més sòlides per l'establiment ibèric; però aquesta estratègia la podem trobar també en molts altres indrets, com ara les Pedreres, Montjuïc o el Puig d'en Roca, tots ells turons amb idèntiques qualitats. En aquells turons on trobem un poblament antic, com el de la Creueta o el de Sant Julià, aquest s'ha conservat gràcies al fet que no s'hi han aixecat construccions modernes.

No obstant això, aquesta població, que devia circular lliurement pels planells de Girona, treballant la terra i passejant els ramats, a la darrereria del s. III aC tenia contactes directes amb el mercat d'Empúries, com ho assenyala la presència ja esmentada de monedes d'argent amb la inscripció ΕΜΠΟΡΙΩΝ (= «d'Empúries»). Quan Empúries deixa d'encunyar moneda de plata de característiques gregues, en el s. II aC, encunya moneda de bronze amb la llegenda ibèrica $\Upsilon\text{N}\text{Ti}\text{Ke}\text{S}\text{Ke}\text{N}$ (U.N.Ti.Ke.S.Ke.N. = «dels Indicets»), i també continua mantenint el mateix sistema de relació econòmica amb el territori de Girona.

Efectivament, l'any 1971, Alexandre Guillén va trobar, quan excavava un pou a Santa Eugènia de Ter, un as ibèric de bronze en l'anvers del qual hi ha el cap de Pallas Atena portant un casc corinti i visera aixecada. En el revers hi ha el Pegàs amb el cap de Cabir i a sota la inscripció indigeta suara indicada. Aquesta moneda, del s. II aC, va ser comprada pel Centre d'Investigacions Arqueològiques de la Diputació de Girona i es conserva a la seu d'aquest centre. És l'única moneda ibèrica trobada en el territori de l'actual terme municipal de Girona. De les mateixes característiques, se n'han trobat al poblament de Puig Estanyol.

«Gerunda» és un nom pre-romà atribuït segurament a una població que habitava les ribes del Ter i de l'Onyar i que més tard, ja en època romana, li fou assignat el nom propi de la ciutat de Girona. Però el nom «Untikesken», o «dels indigets», apareix en territori gironí abans que l'esmentada «Gerunda». Tots els poblats ibèrics de la rodalia devien compartir més aviat el mercat d'Ullastret, ciutat indigeta que tenia contactes directes amb la ciutat d'Empúries.



Girona, indigeta o ausetana?

Ni l'arqueologia ni els textos escrits no especifiquen clarament a quin grup o tribu ibèrica pertanyia el territori de Girona. Les contradiccions entre fonts escrites no signifiquen ni de bon tros diferències ètniques entre els pobladors ibers de les nostres contrades. Els diversos noms propis o genèrics que utilitzaren els autors grecs o llatins per identificar els pobles responen, moltes vegades, a una manera d'entendre el món diferent de l'organització administrativa i jurídica de les tribus ibèriques.

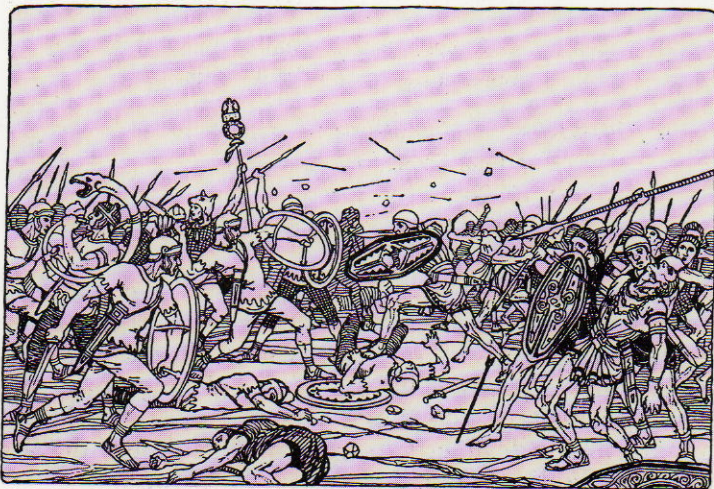
El problema de la història de Girona és precisament la identificació d'un poble antic abans de la fundació de «Gerunda» com un establiment

romà, cap als anys 80-70 aC. I aquest problema és difícil de resoldre, perquè «Gerunda» és el primer nom propi que tenim documentat per a identificar-lo com al.lusiu a la ciutat de Girona. Tothom accepta que aquest nom és d'origen pre-romà, i per tant podem acceptar que fou d'ús ibèric. Però el terme «Gerunda», en època ibèrica, ¿feia referència a un poblat, a un lloc geogràfic o a un territori? Només sabem que el testimoni escrit més antic del terme «Gerunda» la dona Plini el Vell, a mitjan s. I dC, fent al.lusió als seus habitants. La versió de Ptolomeu, en el s. II dC, que la fa ciutat dels ausetans, respon només a un rumor històric. Gerunda ja és aleshores romana i disposa del «ius latii», és a dir, del dret llatí.

A la muntanya on es troba situada la ciutat de Girona, no s'hi han trobat, de moment, restes antigues que expliquin l'existència d'un poblat ibèric. Les característiques principals d'un poblat ibèric són: assentament al damunt d'un lloc elevat, prop d'un terreny pla i ric en aigua, i sempre emmurallat.

El poblat ibèric de Girona havia

L'arribada dels romans tanca tot un període de la història de Girona i n'obre un de ben diferent.



de tenir també aquestes característiques, i no podia ser al pendent on es troba situada avui la ciutat de Girona. Aquelles característiques són repetides en els poblats ibèrics de Sant Julià de Ramis i de la Creueta. Per què no acceptar un dels dos establiments com un dels poblats ibèrics propis dels gironins, abans de la fundació romana de «Gerunda»? A més, no seria pas l'únic cas de canvi de lloc, sinó que això resultà freqüent per aquelles ciutats romanes que tingueren una funció clau en la seva organització.

Però a quina tribu ibèrica pertanyien els habitants del territori gironí? Les fonts escrites i les interpretacions modernes donen ordre d'importància als *indigets*, tribu ibèrica assentada a l'Empordà, amb la capital a Empúries, i després als *ausetans*, tribu ibèrica instal·lada a la comarca

d'Osona, amb la capital a «Ausa», avui Vic.

El territori de Girona es troba en una situació estratègica de camins que els romans saberen aprofitar. I per què no els ibers? Per què no pensar que aquest territori dels quatre rius, limitat entre Sant Julià de Ramis i la Creueta, no fou utilitzat com a zona de pas entre uns i altres, incloent-hi els laietans, tribu ibèrica assentada al territori de Barcelona? Per què no pensar en un territori sense fronteres ni controls entre germans?

Finalment, voldríem fer una petita allusió a les fonts, de les quals la més antiga és l'*Ora marítima*, de R.F. Aviè. Es tracta d'un periple del s. VI aC reescrit per Aviè, autor del s. IV dC. Per tant, hi ha 900 anys de diferència entre el poema original i l'autor d'aquest. Vegem el que ens diu del nostre litoral:

Versos 519-525 «...Vénen, després, la ciutat de Tarragona
i l'assentament plaent dels rics habitants de Barcelona,
perquè un port obre allí uns braços protectors
i la terra és amarada contínuament per les aigües dolces.
A continuació es presenten *els rudes Indiquetes*,
gent aquesta dura, gent ferotge en les caces
i a les coves arrelats (pobladors de llocs escarpats)...»

532-533 «... Després d'això *el litoral indiquètic* s'estén
fins a la punta de l'elevat Pirineu...»

548-552 «... Però el tros de terra que es retira des del profund abisme del mar,
primer l'ocuparen, tot sencer,
els Ceretes i *els durs Auso-ceretes*,
ara amb un mateix nom, és *el poble dels ibers*».

«Gerunda» és el primer nom històric que coneixem per a la població de Girona i que ens ha arribat fins als nostres dies, i per una evidència: la urgent necessitat de controlar un camí natural que devia comunicar Hispània, la Gàl·lia i Itàlia, durant el s. I

aC, cap als anys 80-70. Aquest camí és encara el que s'utilitza per a la comunicació més directa amb Barcelona i França, passant per Figueres, i aquesta utilitat, d'ús antiquíssim, és la que realment donà origen a la ciutat de Girona.

Vocabulari

- Acer:** ferro ric en carboni. La seva obtenció requereix de 800° a 850° C, mentre que el ferro pur necessita 1539° C.
- Aixovar funerari:** dipòsit funerari. Es diu de tot allò que acompanya el mort; ofrena al mort.
- Arcantròpid:** Homes i dones que visqueren abans de l'home i dona de Neandertal, a Europa.
- Auso-ceretes:** Tribu ibèrica situada entre Osona i la Cerdanya.
- Bases Negatives:** Nuclis o bé còdols tallats que resulten de l'extracció d'ascles.
- Bases Positives:** Ascles o fragments de pedra que s'obtenen en copejar un nucli amb un percussor.
- Calcinat:** Molt cremat. En cas d'ossos, convertits en pols o calç.
- Calcolític:** Primera fase de l'Edat dels Metalls. L'Edat del Coure, que tingué lloc cap al 2200 aC. Del grec «chalcos» (coure) i lític (pedra).
- Cartaginès:** Antic púnic, d'origen fenici.
- Ceretes:** Tribu ibèrica que hom situa als voltants de la Cerdanya.
- Dipòsit:** Relatiu als sediments que contenen registre arqueològic.
- Dolmènic:** Fa referència a dolmen. Monument funerari de grans pedres.
- Dracma:** Moneda grega antiga, generalment de plata.
- Escòria:** Rebuigs i part dolenta del mineral després de qualsevol forn.
- Fetal:** Relatiu al fetus. Es diu de la posició en què es col·locaven els morts inhumats. Significa el retorn a la terra mare, o tornar a néixer.
- Fíbula:** Agulla imperdible utilitzada per a la vestimenta o tocador. Fan la seva aparició al s. VI dC.
- Forja:** Treball del ferro. Obrador on es treballa el metall al foc.
- Fossa:** Forat excavat al terra per a diverses funcions: lloc on enterrar, o per tirar-hi escombraries, pou, sitja...
- Fusaïola:** Estri que serveix de contrapès al fus. Ambdós objectes són útils per a la indústria del filat.
- Gresol:** Recipient de pedra, de boca ampla, usat per a fondre-hi substàncies que requereixen un alt grau de calor.
- Guerra púnica:** Es diu d'aquelles guerres que mantingueren en el Mediterrani, per a disputar-se'n l'hegemonia, els romans i els cartaginesos.
- Incineració:** Sistema d'enterrament que consisteix a cremar el cadàver i guardar-ne les cendres en algun recipient.
- Inhumació:** Sistema d'enterrament que consisteix a mantenir íntegre el cadàver.
- Lítica:** Fa referència als objectes de pedra.

Megalitisme: *Període conegut per les construccions fetes amb grans blocs de pedra, que tingueren lloc entre el Neolític i l'Edat del Bronze.*

Metal·logenètic: *Gènesi o formació natural de minerals que tenen propietats metàl·liques.*

Mur de contenció: *Mur construït per protegir forts desnivells del sòl. A vegades serveix de paret d'una casa.*

Muralla ciclòpia: *Es diu de la muralla construïda amb grans blocs de pedra.*

Necròpolis: *Lloc d'enterrament. Cementiri antic.*

Neolític: *Període en què les comunitats humanes s'inicien en les economies de producció (ramaderia i agricultura). És freqüent, però, que es conservi la cacera i la recol·lecció.*

Nucli: *Suport d'on es treuen les ascles i fragments per a transformar-los en eines.*

Òvids: *Es diu del conjunt de xais i cabres. La seva domesticació es realitzà molt aviat, gràcies a la seva disposició de ramat.*

Paleolític: *Època o període que inclou les societats sense economia de producció.*

La major part de les eines que es troben d'aquest període estan fetes sobre pedra, si bé també es feia servir la fusta, l'os i altres materials durs de la natura.

El Paleolític se'l sol subdividir en Inferior, si és anterior als 100.000 anys; Mitjà, si és anterior als 35.000, i superior, si és abans dels 10.000 anys.

Pegàs: *Cavall alat, de símbol mitològic. Sol estar representat en el revers de monedes gregues i ibèriques.*

Púnic: *Es diu del fenici que fundà Eivissa l'any 634. El terme és utilitzat fins a la romanització.*

Quaternari: *Última gran era geològica de la formació de la terra, ara fa 1,8 milions d'anys.*

Reblament: *Sistema de fixació mitjançant claus o reblons. Clavar o fixar mànecs als estris.*

Registre Arqueològic: *Conjunt d'objectes de pedra, fusta, os, etc. aportats o modificats per la comunitat humana prehistòrica.*

Sitja: *Forat excavat a terra i utilitzat per a la conservació i reserva del menjar, especialment grana i cereals.*

Tova: *Bloc de pedra barrejada amb palla. Rajol antic.*

U.I.S.P.P.: *Unió Internacional de Ciències Prehistòriques i Protohistòriques.*

Urna: *Recipient que serveix per guardar-hi les cendres d'un cadàver que ha sofert la cremació.*

Vida subterrània: *Referent a cova, abric o bauma. Habítacle cavernícola.*

BIBLIOGRAFIA

- CANAL, Josep; CARBONELL, Eudald.: *Les indústries paleolítiques del Giro-nès Central*. Anales del Instituto de Estudios Gerundenses y C.S.I.C. Vol. XXV pp. 29-41. Girona, 1980.
- CANAL, Josep; CARBONELL, Eudald.: *Les estacions prehistòriques del Puig d'en Roca*. Ed. Associació Arqueològica de Girona. Girona, 1979.
- CARBONELL, Eudald; CANAL, Josep.: *El jaciment a l'aire lliure de Sobre Pedret*. Ed. Butlletí de l'Associació Arqueològica de Girona, 1979.
- CAZURRO, Manuel: *El Cuaternario y las estaciones de la época Paleolítica en Catalunya*. Ed. Memorias Real Academia de Ciencias y Artes de Barcelona, época 3, vol. XV, Barcelona.
- CANAL, Josep; CARBONELL, Eudald; JIMENEZ, Enric.: *El yacimiento Pre-Wurmiense de Pedra Dreta*. Anales del Instituto de Estudios Gerundenses. Vol. XXIV. pp. 227-249. Girona, 1978.
- CANAL, Josep; SOLER, N.: *El Paleolític a les comarques gironines*. Ed. Caixa d'Estalvis Provincial de Girona. Girona, 1976.
- WERNET, P.: *Estudi tipològic del Solutria de Sant Julià de Ramis*. Anuari de l'institut d'Estudis Catalans. Vol. VI, pp. 432-444. Barcelona, 1915-1920.
- TARRADELL, M.: *Les arrels de Catalunya*. Barcelona, 1962.
- SERRA, Santiago, et Alii: *Puig d'en Roca III, un nuevo lugar de ocupación del Paleolítico Inferior en el Valle Medio del Ter (Girona)*. Ed. Butlletí de l'Associació Arqueològica de Girona, n. 4, pp. 4-15. Girona, 1981.
- SANAHUJA, E.: *Instrumental de Hierro agrícola e industrial de la época íbero-romana en Catalunya*. Pyrenae 7. Barcelona, 1971: 61-110.
- RODÀ Isabel: *El hàbitat de San Julián de Ramis durante el Paleolítico Superior*. Tesi de Llicenciatura llegida el setembre de 1970 a la Universitat de Barcelona.
- RIURO I LLAPART, Francesc: *Las estaciones prehistóricas del Puig d'en Roca. Las necrópolis neolíticas del Puig d'en Roca. (Girona) i Sant Julià de Ramis*. Associació Arqueològica de Girona, 1980.
- CARBONELL I ROURA, E.; PONS I BRUN, E.: *Els orígens de l'home a l'Empordà. Del Paleolític als Indiketes*. Quaderns dels Indiquetes. Figueres, 1986.
- NOLLA I BRUFAU, Josep M^a: *La ciudad romana de Gerunda*. Tesi Doctoral llegida a la Universitat Autònoma de Barcelona. 2 toms (inèdita).
- OLIVA PRAT, Miquel: *Más hallazgos en la cueva de «Can Sant Vicens»*. A.I.E.G. Vol. IV, Girona, 1949: 254-256.
- OLIVA PRAT, Miquel: *Recintos fortificados de tipo «ciclópeo» en tierras gerundenses*. III Symposium. Arquitectura megalítica y ciclópea catalano-balear. Barcelona, 1965: 89-109.
- OLIVA PRAT, Miquel: *Un grupo de cabañas preromanas en*

Montilivi (Gerona). Pyrenae, 6. Barcelona, 1970: 213-224.

PONS, E. & TARRUS, J.:

Les primeres comunitats ramaderes, agrícoles i metal·lúrgiques a l'Empordà. Homenatge a Pella y Forgas (en premsa).

RIURÓ, F.:

El poblament i la cultura ibèrica al Gironès. Rev. Víctors, 3. Girona 1936.

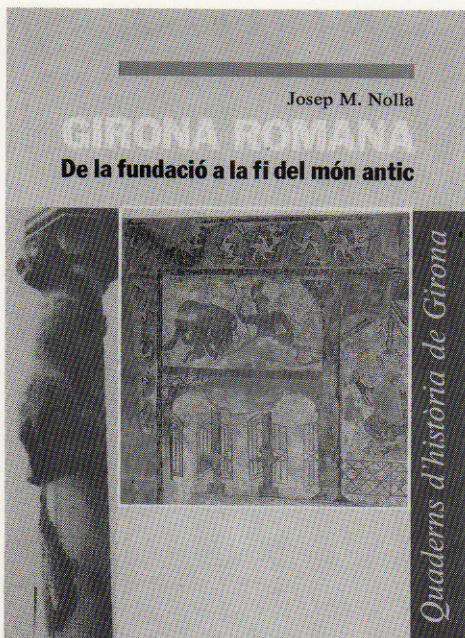
RIURO, F.:

El poblado de la Creueta (Gerona). Ampurias, V, Barcelona, 1945: 117-131.

PROCEDÈNCIA DE LES FOTOGRAFIES

Són de Carles Mitjà les fotografies de les planes 14, 15, 16, 21, 23, 26, 28, 29, 31, 33, 43, 49, 51, 52, 55, 61 (Francesc Riuró), 65, 66 (dalt), 71, 72, 73, 77 (esquerra), 79 i 89.

Totes les altres fotografies i il·lustracions procedeixen del Centre de Recerques Paleo-Eco-Socials de Girona i del Centre d'Investigacions Arqueològiques de la Diputació de Girona. Els dibuixos de les planes 22, 32, 36, 37, 39, 43 a 48, 53, 57, 59, 64, 70 i 76 són de Josep M. Corominas.



Quaderns d'història de Girona és una col·lecció de llibres que posen a l'abast d'un públic ampli, de manera ordenada i rigorosa, tota la informació existent sobre el passat de la ciutat. Els millors especialistes de cada període hi ofereixen el resultat de noves investigacions i obren nous camins a la interpretació sobre els orígens de l'àrea urbana de Girona. La col·lecció aplega una valuosa informació gràfica, en bona part poc coneguda. Se'n publiquen tres títols a l'any.

TÍTOLS PUBLICATS

Girona abans de Girona (Prehistòria)
Per Eudald Carbonell i Enriqueta Pons

**Girona romana
(De la fundació a la fi del món antic)**
Per Josep Maria Nolla

PROPERES TÍTOLS

Comtes, vescomtes i bisbes (segle VIII a XIII)
Per Gabriel Roura





Eudald Carbonell (*Ribes de Freser, 1953*) estudià Filosofia i Lletres en el Col·legi Universitari de Girona i a la Universitat Autònoma de Barcelona. Es llicencià l'any 1976, i el 1985 es doctorà a París en Geologia del Quaternari, en l'especialitat de Prehistòria. Actualment és col·laborador científic del Consejo Superior de Investigaciones Científicas (C.S.I.C.), i president del Centre de Recerques Paleo-eco-socials (C.R.P.E.S.) de Girona, amb seu al Museu d'Història de la Ciutat.

Enriqueta Pons i Brun, nascuda a Girona, realitzà els estudis universitaris a la Universitat de Barcelona i l'any 1973 es llicencià en Filosofia i Lletres, en l'especialitat d'Arqueologia i Història Antiga. Realitzà la tesi doctoral sobre el tema «L'Empordà, de l'Edat de Bronze a la del Ferro», que va llegir a la Universitat de Barcelona l'any 1982 i que fou publicada pel Centre d'Investigacions Arqueològiques de la Diputació de Girona l'any 1984. És arqueòloga-investigadora de l'esmentat Centre des de l'any 1975.

Juntament amb Eudald Carbonell, ha publicat el llibre «Els orígens de l'home a l'Empordà. Del Paleolític als Indiketes».



Diputació
de Girona



Ajuntament de Girona