

Josep Gordi i Ramon Llimós



# Les Llosses

QUADERNS  
de la  
REVISTA  
de  
GIRONA

46 MONOGRAFIES LOCALS

# LES LLOSSES

Josep Gordi  
Ramon Llimós

78 QUADERNS de la REVISTA de GIRONA

DIPUTACIÓ de GIRONA  
CAIXA de GIRONA

Quaderns de la Revista de Girona. Núm. 78

Sèrie: Monografies locals (Núm. 46)

Primera edició en català: Setembre de 1998

Tiratge: 1.100 exemplars

*Edició:*

Diputació de Girona/Caixa de Girona

*Director de la col·lecció:*

Joan Domènech

*Consell assessor:*

Gabriel Alcalde, Narcís-Jordi Aragó, Joan Badia,  
Lluís Bayona, Xavier Besalú, Martí Cama, Narcís Castells,  
Ramon Ceide, Josep Clara, Josep M. Corretger, Jordi Dalmau,  
Marta Franch, Víctor Gay, Àngel Jiménez, Jordi Mascarella,  
M. Aurora Martín, Enric Mirambell, Joan Miró, Joan Nogué,  
Narcís Puigdevall, August Rafanell, Josep M. Rus,  
Erundí Sanz, Carles Sapena, Josep Vicens,  
Mariàngela Vilallonga, Carme Vinyoles.

*Maquetació:*

Pep Caballé

*Redacció administració:*

Pujada de Sant Martí, 5. Telèfon 972 20 57 00.  
Apartat de Correus 11. 17080 Girona

*Secretaria i Distribució:* Fina Poch

*Fotocomposició i Impressió:*

Palahí Arts Gràfiques, SL. Girona

ISBN: 84-86812-88-7

Dipòsit legal: Gi-1127/98

**LA NOSTRA PORTADA**

Resclosa del Molí de Capdevila.

(Foto: Josep Gordi)

# Índex

Situació .....	5
Cronologia .....	6
1. El relleu i el clima .....	8
2. La Riera de Merlès i la de les Llosses .....	10
3. Les fonts .....	12
4. Les rouredes i fagedes .....	14
5. Les pinèdes de pi roig i l'explotació forestal .....	16
– La successió vegetal dels boscos .....	18
6. Les relacions entre la societat i el bosc .....	20
– El molí de Capdevila .....	22
7. La prehistòria .....	24
8. Els primers documents .....	26
9. El castell de la Guàrdia .....	28
– Ponç de la Guàrdia, trobador .....	30
10. El castell de Palmerola .....	32
11. El domini feudal .....	34
12. Maçanós .....	36
13. El segle XVII .....	38
14. Els molins fariners .....	40
15. El segle XVIII .....	42
16. El segle XIX .....	44
17. Els orígens de la Farga de Bebié .....	46
18. La Guerra Civil .....	48
19. L'evolució del terme fins a final del s. XIX .....	50
20. L'evolució del terme al llarg del s. XX .....	52
21. L'evolució de la població al llarg del s. XX .....	54
22. El poblament .....	56
23. L'evolució recent de l'agricultura i la ramaderia .....	58
24. El mercat i el comerç .....	60
– El mercat de l'avet .....	62
25. El turisme .....	64
26. La carretera C-149 .....	66
27. Els camins de les Llosses .....	68
– Personatges .....	70
28. Santa Maria de Matamala .....	72
29. Santa Maria de les Llosses .....	74
30. St. Sadurn de Sovelles i St. Esteve de Vallespirans ..	76
31. Santa Margarida de Vinyoles .....	78
32. Viladonja .....	80
33. Palmerola .....	82
34. La masia de Llimós .....	84
35. La masia del Guixer .....	86
36. Les escoles .....	88
37. L'Ajuntament .....	90
38. El futur de les Llosses .....	92
– Bibliografia, agraïments i procedència de les il·lustracions .....	94



## Situació

El municipi de les Llosses és el més gran de la comarca del Ripollès, amb 114 km<sup>2</sup>. La forma del municipi és allargada. Té la seva màxima amplitud en el sector central i la mínima en els dos extrems, és a dir, la Farga de Bebié a l'est i Palmerola a l'oest. Pel nord, el municipi neix en la carena de la meitat oriental dels Rasos de Tubau. En la solana dels Rasos trobem una de les primeres esglésies parroquials que caracteritzen aquesta terra: Sant Llorenç de Corrubí. Després dels Rasos de Tubau el municipi es veu fragmentat per diverses serres que tenen una alineació de llevant a ponent, com la Serra de Matamala o la Serra de Vinyoles. Entremig d'aquestes serres apareix un gran nombre d'estretes valls on, al llarg de la història, s'han anat instal·lant els pobladors d'aquestes terres, els quals es van organitzar primer de tot en parròquies. Entre els Rasos de Tubau i la Serra de Matamala i al costat mateix del Merlès trobem dues parròquies més, que són Sant Esteve de la Riba i Viladonja.

Passat Viladonja, el municipi de les Llosses aconseguix la seva màxima llargària. En aquest sector cal diferenciar dues conques fluvials: d'una part la Riera del Merlès, que és un afluent del Llobregat, i d'altra part la Riera de les Llosses, que és un afluent del Ter. En aquest eix longitudinal trobem la resta d'antigues parròquies i municipis, que relacionarem d'oest a est. En primer lloc, trobem l'antic municipi de Palmerola, que es va incorporar a les Llosses el 1991. En segon lloc ens apareix l'antiga parròquia de Santa Maria de Matamala. En tercer lloc, i en la plana que fa de divisòria d'aigües, trobem Santa Maria de les Llosses. En quart lloc, i en dues petites valls tributàries de la Riera de les Llosses, trobem les dues darreres antigues parròquies: Sant Esteve de Vallespirans i Sant Sadurní de Sovelles. I finalment, i al costat del mateix Ter, hi ha el petit nucli urbà que ha crescut a redós de la colònia tèxtil de la Farga de Bebié.

# Cronologia

- 1500 aC** Del període que va del Neolític a l'Edat del Bronze, trobem restes dels primers pobladors. Es tracta d'un megàlit funerari situat a l'actual terme de la parròquia de Vallespirans, anomenat Clot de les Dones Mortes.
- 839** En l'acta de consagració de la Seu d'Urgell hi figuren 35 parròquies berguedanes, símptoma revelador d'una revifada demogràfica. Entre elles s'esmenta la parròquia de Palmerola. És la primera referència.
- 888** En plena empena repobladora d'aquesta comarca, el comte Guifré ocupa el territori de Matamala i hi funda la parròquia. Com que es troba en un extrem de la diòcesi ausetana acabada de restablir (886), no resta sota la jurisdicció del bisbe sinó de l'abat de Ripoll per tal d'assegurar les possessions d'aquest monestir, també acabat de fundar.
- 900** En un judici es nomena els homes de la vila d'Estiula que fan reconeixement de pertinença a la parròquia. La vila, amb el nom d'Estivola, havia estat donada al monestir de Ripoll per Guifré el Pelós abans del 890.
- 912** L'església parroquial de les Llosses és esmentada com a propietat del monestir de Ripoll.
- 925** El bisbe Jordi va cedir el domini de les parròquies de St. Martí de Vinyoles i de St. Sadurní de Sovelles a Ripoll.
- 975** Hi ha constància de la vila Doneia o Donia (Viladonja) en una cessió al monestir de Ripoll.
- 1021** Es té notícia, per primera vegada, del castell de La Guàrdia. El seu senyor era Bernat Tallaferro, comte de Besalú i germà de l'abat Oliba de Ripoll.
- 1054** Tenim notícia de Ramon Bernat de la Guàrdia, castlà del castell.
- 1179** La família de la Guàrdia queda escapçada. De gener a maig d'aquest any, moren la mare, el fill i el pare. Per tant, aquí s'acaba la línia de successió directa dels La Guàrdia.
- 1180** Tal i com disposava el testament dels seus pares, Guillelma, hereva del Castell de La Guàrdia, es va casar amb Bernat de la Portella i totes les seves propietats van passar, pocs anys més tard, al senyor de la vila de Bagà, baró de Pinós i Mataplana.
- 1250** Per aquestes dates trobem un tal Ramon de La Guàrdia, el qual ostentava aquest títol per cessió de Galceran III de Pinós, probablement el seu pare. Va ser investit vescomte de Canet i, a la seva mort, llegà al seu nét Ponç el Castell de la Guàrdia i "la Roca i Castell de Baborers".

- 1324** Al llarg del segle XIII es va perfilar la divisió administrativa catalana en vegueries. El territori de les Llosses pertany a la vegueria del Ripollès. Palmerola forma part de la baronia de La Portella, sotsvegueria de Berga, integrada a la vegueria de Manresa. I aquest any, queda constituïda la baronia de La Guàrdia. Guillem de Canet n'és el primer baró.
- 1363** La família Pinós va vendre el castell de La Guàrdia a l'abat de Ripoll Ramon de Savarrès.
- 1714** A causa del Decret de Nova Planta, la divisió territorial en vegueries desapareix. Les Llosses pertany ara al Partit de Camprodon, Corregiment de Vic. Palmerola és del Partit de Berga, Corregiment de Manresa.
- 1860** De resultes de les diverses reformes administratives d'aquest segle, les Llosses es converteix en cap de districte dels pobles de Matamala, Vinyoles, Sovelles i Vallespirans.
- 1921** Es construeix l'edifici de l'Ajuntament. Fins aleshores, la casa de La Ferreria era el lloc habitual de reunió.
- 1936** Esclata la Guerra Civil. Les esglésies són saquejades i les arxius parroquials cremats. S'aturen les obres de construcció de la carretera, començades cinc anys abans.
- 1955** S'acaba la construcció de la carretera, represa tres anys abans.
- 1970** La carretera s'asfalta i queda integrada a la xarxa nacional amb el nom de Comarcal-149.
- 1974** A causa de l'imparable despoblament, el municipi de Viladonja s'annexiona al de les Llosses.
- 1977** S'acompleix la primera fase d'electrificació del poble a les parròquies de Matamala, les Llosses i Vallespirans.
- 1979** Arriba el servei telefònic automàtic, i a Palmerola arriba, també, la xarxa elèctrica.
- 1985** Amb l'electrificació de Vinyoles i de Sovelles, tot el poble disposa ja d'aquest servei.
- 1991** El municipi de Palmerola, també a causa del despoblament, queda annexionat al de les Llosses.
- 1994** S'inaugura la primera fase de distribució de la xarxa municipal d'aigua.
- 1996** A partir d'aquest any, els veïns de les Llosses poden disposar de servei telefònic cel·lular a qualsevol casa del terme municipal.



## EL RELLEU I EL CLIMA

1



*Panoràmica del sector central del  
municipi de les Llosses.*

8

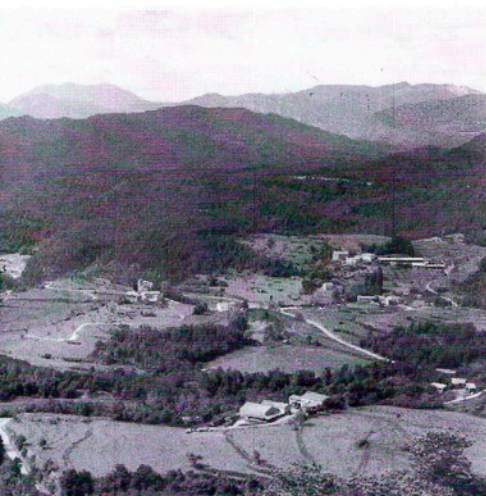
**E**l territori de les Llosses és eminentment muntanyós i solcat per nombroses valls que configuren i caracteritzen aquest territori. Geogràficament ens trobem dins de les serres del Prepirineu, de les quals la més important i central des del punt de vista d'ocupació del territori municipal és la Serra de Matamala, que té en el Pedró de Matamala, amb 1.362 metres, el seu punt culminant. Cap al nord trobem els Rasos de Tubau, que arriben als 1.542 metres en el Pedró de Tubau. A l'oest hi ha la Serra de Faigibranca, amb 1.517 d'altitud màxima. Al sud trobem com a principal eix muntanyós la Serra de Sovelles, amb 1.034 metres d'altitud. Entremig d'aquest conjunt de serres hi ha un gran nombre de

turons, com el Serrat de Sant Isidre, amb 1.152 metres, i de petites serres, com la de Santa Margarida de Vinyoles, amb 1.208 metres de cota màxima.

Els materials predominants en totes aquestes serres són els conglomerats de la formació de Bellmunt, encara que més al sud també apareixen importants paquets de gresos i lutites. Des dels Rasos de Tubau fins a les Serres de Matamala i de Vinyoles ens trobem, com a elements característics, amb el predomini d'una estructura encavalcada que té una direcció est-oest, i en segon lloc, amb el fet que els bussaments dels estrats del flanc nord són força suaus i contrasten amb els del flanc sud, que són molt més

accentuats. Aquest fet genera, respecte de la vegetació, l'aparició d'unes dissimetries molt interessants, ja que a la solana creixen els alzinars i en canvi a l'obaga hi podem trobar rouredes o fagedes. Un bon exemple de l'estructura dels materials és l'anticlinal que hi ha entre la formació de Vallfogona i els conglomerats de Pic-en-cel i que es pot observar en la fotografia de la vall de Llimós, situada en el sector central del municipi de les Llosses, així com en el perfil geològic.

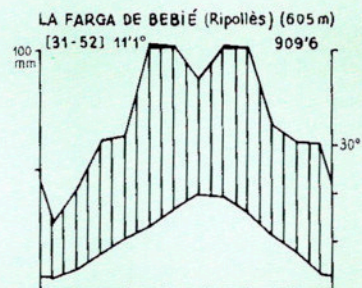
Pel que fa a la climatologia, el municipi de les Llosses es pot



entre els 850 mm i els 1.000 mm, i el ritme estacional és ETPH (estiu, tardor, primavera i hivern). Per exemple, la Farga de Bebié té una mitjana anual de 990,6 mm, i l'estació més plujosa és l'estiu, amb 343,5 mm, seguida de la tardor amb 247 mm, la primavera amb 239,8 i l'hivern amb 159,8 mm. D'altra banda, i respecte a les temperatures, els hiverns acostumen a ésser força freds, sobretot als mesos de gener i febrer, que tenen unes mitjanes d'entre 2 i 4<sup>o</sup> C. En canvi, els estius són suaus i les mitjanes no superen els 20<sup>o</sup> C. Per exemple, la Farga de Bebié presenta com a mitjana mensual més baixa 4,4 °C i com a mitjana més elevada 20,7 °C.

## Climograma de la Farga de Bebié

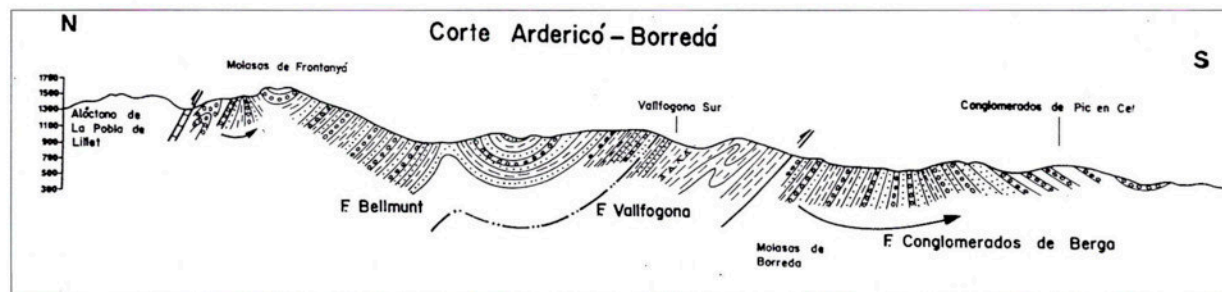
En aquest gràfic s'observa que ens trobem davant d'una estació meteorològica humida ja que, en tot moment, les precipitacions mitjanes mensuals superen de llarg les mitjanes tèrmiques. També ens podem adonar que les temperatures en els mesos hivernals no superen els 10° C i en els estivals els 20° C. Per tant, hi ha uns hiverns no gaire freds i uns estius suaus.



qualificar com a territori propi d'un clima mediterrani de muntanya i per tant es caracteritza perquè les precipitacions anuals oscil·len

*Perfil geològic*

Font: Busquets, P., Serra, J. i Reguant, S. (1980): *La geologia d'Osona*, Ed. Eumo, p.160.



## LA RIERA DEL MERLÈS I LA DE LES LLOSSES

2



*Bassa del Molí de Capdevila a  
la riera de Merlès.*

10

Les aigües del municipi de les Llosses pertanyen a dues conques hidrogràfiques: la del Llobregat –ja que el Merlès és un afluent seu– i la del Ter, de la qual la Riera de les Llosses és tributària. Ara bé, la major part del terme municipal es troba dins la conca del Merlès, la qual té 173 quilòmetres quadrats i un cabal estimat de 0,90 m/s. És un dels afluents més importants, junt amb la riera Gavarresa, del vessant esquerre del Llobregat. D'altra banda, el Merlès té el règim propi dels rius que neixen al Prepirineu, amb uns mínims a l'estiu i a l'hivern -tot i que les tempestes d'estiu poden fer pujar-ne el nivell un parell de metres en unes hores- i amb uns màxims que

s'aconsegueixen a la primavera i a la tardor. Aquestes revingudes quasi instantànies són un element característic de tots els rius mediterranis i van lligades, normalment, a les tempestes de primavera i de tardor. Es tracta de precipitacions de gran intensitat que es produeixen en poques hores. Per exemple, el novembre de 1982, a la Pobla de Lillet, que està situada darrera els Rasos de Tubau, es van enregistrar en quaranta-vuit hores 340 mm, la qual cosa representa una mica més d'una tercera part del que plou de mitjana durant tot l'any. Una de les conseqüències més importants de les revingudes és la sortida de l'aigua del llit menor del riu, fet que és bastant

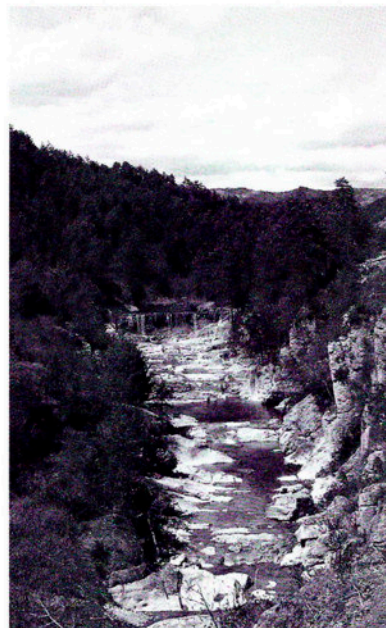
comú a bona part del Merlès, ja que el llit menor va força encaixat i, a més a més, es troba rodejat de vegetació de ribera. Al llarg del riu hi ha un bon nombre de rescloses, que en més d'una ocasió l'aigua s'ha emportat. En conclusió, les crescudes al Merlès poden comportar l'augment del nivell d'aigua i el moviment d'una gran quantitat de troncs, que fan que les revingudes siguin enormement perilloses.

Pel que fa a les aigües que van cap al Ter, és a dir, les de la Riera de les Llosses, cal esmentar que les seves característiques hídriques són

força diferents, ja que aquesta riera neix en el Pla de les Llosses, situat a uns nou-cents metres d'altitud, i té un recorregut força curt, ja que al cap d'uns 10 quilòmetres té el seu aiguabarreig amb el Ter, en concret al costat de la cruïlla de la carretera N-152 amb la C-149. Per tant, el seu cabal i el seu poder erosiu són molt menors que els del Merlès.

La Riera de Merlès i la Riera de les Llosses han tingut els aprofitaments històrics propis d'un riu del Prepirineu, és a dir, han servit per abastir d'aigua la població, per regar els horts situats en les voreres del curs fluvial i per fer funcionar fargues i molins fariners.

Els cursos fluvials del municipi de les Llosses són un dels seus grans atractius paisatgístics i turístics gràcies a la netedat de les seves aigües i a l'abundància de gorgs que permeten refrescar-se i fer unes quantes braçades. Aquesta situació ha generat que des de fa molts anys les ribes de les rieres del municipi de les Llosses hagin estat uns indrets força freqüentats per part dels habitants d'aquest municipi, de la comarca, dels excursionistes i dels campistes. Cal esmentar que la qualitat ecològica i paisatgística d'aquests espais fluvials va comportar que en el 1987 el Parlament de Catalunya declarés 19,5 km de tram fluvial de la riera de Merlès com a



*Salt d'aigua de la resclosa del Molí de la Farga.*



Reserva Natural Parcial i en conseqüència restés inclosa dins del P.E.I.N. Ara bé, també cal parlar de l'altra cara de la moneda, i és l'excessiva freqüentació que en època estival pateix el Merlès així, com la ubicació d'instal·lacions turístiques i ramaderes que poden afectar la qualitat de les seves aigües.

*Paisatge de la riera de Merlès.*

## LES FONTS

3



*Font de Sant Jordi  
al paratge del  
Llimosell.*

12

**E**n un municipi tan gran com el de les Llosses hi ha un gran nombre de fonts. Ara bé, el despoblament que ha patit aquest municipi des de molts anys ha comportat la pèrdua d'un gran nombre de camins i, per tant, de fonts. En aquest capítol repassarem, tot seguint la direcció est-oest, les que considerem més importants.

En primer lloc parlarem de la Font de la Canal, que se situa al peu mateix de la riera de les Llosses, sota d'una fageda amb boix que li dona una esplèndida ombra a l'estiu. L'indret és d'una gran naturalitat i bellesa, ja que el contacte entre la fageda i la riera hi fa de bon passejar. A més, uns quants metres més amunt hi ha un petit saltant. A

aquesta font s'hi arriba desviant-nos de la carretera de Ripoll a Borredà un cop passada la masia del Cremat, tot venint de Ripoll. Actualment encara s'hi atura la gent de Ripoll per omplir la garrafa.

Tot seguint per la mateixa carretera i per tant resseguint el curs de la riera de les Llosses i abans mateix d'arribar al seu naixement, és a dir, al pla de les Llosses, trobarem la Font Freda. Per arribar-hi ens desviarem pel camí que porta cap a la masia Les Selles, el qual deixarem,

abans d'arribar a la casa, en direcció a la riera. La font està en un petit pla al costat mateix de la riera, que en aquest indret només és un fil d'aigua, i al seu voltant hi ha algunes taules de pedra situades sota l'ombra de grans pollancre i faigs. La font va ésser restaurada el 1966.

En tercer lloc cal parlar, ja dins de la conca del Merlès, de les Fonts de Robert. La casa de Robert era un antic hostel que va funcionar fins als anys seixanta, ja que per davant seu passava l'antic camí que anava

de Berga a Ripoll. Actualment, i en haver-se construït la carretera, la casa de Robert resta molt apartada de la principal via de comunicació d'aquestes terres. Les aigües de la font principal de Robert van ser envasades durant molt anys amb el nom de *Agua mineral natural sulfurosa sódica yodurada de Robert de Matamala*. Avui, d'aquesta activitat només en resta el

testimoni de les etiquetes de les ampolles i fins i tot la mateixa font està colgada per unes obres que es van fer en el camí del davant de la casa. Les altres dues fonts de Robert són de petites dimensions i es troben en el rierol que passa pel costat de la casa de Robert. Es tracta de les fonts de la Merla i del Puiner, que són fàcils de trobar si seguim el corriol que va paral·lel al rierol.



En quart lloc parlarem de la font de Sant Jordi, situada en la Pla del Llimosell, al qual s'accedeix des de l'Hostalet -que està situat al peu de la carretera de Ripoll a Borredà- tot resseguint una pista forestal que va fins al Cobert de Puigercós. Aquest pla havia estat durant molts anys lloc d'acampada, i la font ha patit els efectes de la presència de campistes. Ha passat èpoques una mica malmesa i d'altres en perfecte estat.

*Font del Sofre, al costat de la resclosa del molí de Capdevila.*



*Antiga etiqueta de l'aigua que s'envasava a la masia Robert de Matamala.*

I en cinquè lloc esmentarem una de les fonts més curioses d'aquest municipi. Es tracta de la font del Sofre. Per arribar-hi cal prendre la pista forestal que trobarem a mà dreta després de travessar el Merlès i que va cap a Sant Esteve de la Riba. Un cop arribem a un càmping cal dirigir-nos cap a la riera de Merlès per un petit corriol que passa pel costat de l'antic molí de Capdevila. La font està situada al costat mateix del llit del riu i de la resclosa del molí de Capdevila, i està indicada amb un cartell. Cal tastar l'aigua sense por i ens donarem del gust de les sals de sofre que conté.

## LES ROUREDES I LES FAGEDES

4



*Magnífic exemplar de roure martinenc.*

14

La roureda de roure martinenc és el bosc típic del paisatge submediterrani, és a dir, aquelles terres que fan de transició entre el món dels boscos escleròfils mediterranis i el dels boscos caducifolis centreeuropeus. La roureda de roure martinenc ocuparia la major part dels vessants solells de les Llosses, però en molts indrets les rouredes han estat substituïdes per pinedes de pi roig com a resultat d'una explotació forestal que ha afavorit aquesta espècie de pinàcies en detriment del bosc autòcton. Ara bé, quan es deixen d'explotar els boscos de pi roig, a poc a poc va creixent el sotabosc propi de la roureda de roure martinenc, és a dir, una

boixeda que amb el temps es pot convertir en una roureda. Només trobem bones rouredes en punts molt concrets de les Llosses, com són la solana del Puig de Viladonja i la solana del Puig Aliguer, situat en l'esplèndida vall de Sant Sadurn de Noya. Aquesta roureda es caracteritza per tenir un estrat arborei no gaire atapeït i dominat quasi totalment pel roure martinenc, encara que en ocasions hi poden aparèixer altres caducifolis, com la moixera o l'auró. L'estrat arbustiu és molt dens, alt i amb un gran nombre d'espècies. En primer lloc, podem trobar arbusts caducifolis, com l'arç blanc, la blada, l'auró, el xuclamel xilosti... En segon lloc, apareixen arbusts perennifolis,

com el boix o el ginebró. Entremig dels arbusts i de les herbes creix el marxívol, que és una planta pudorosa, tal com el seu nom llatí indica *Helleborus foetidus*, molt característica d'aquesta roureda. Dins l'estrat herbaci destaca per la seva abundància i bellesa l'herba fetgera.

L'altre gran tipus de bosc del municipi és la fageda, la qual és un bosc típicament centreeuropeu i atlàntic que a les Llosses es troba en un dels seus límits de distribució. Aquest fet provoca que la



*Roureda a l'estiu prop de Sant Esteve de la Riba.*

fageda es vegi mancada de moltes espècies atlàntiques i envaïda per plantes submediterrànies, com el mateix

boix, el qual predomina en el seu sotabosc, fet que és del tot inhabitual a les fagedes típiques, que es caracteritzen per tenir un estrat arbore molt dens que impossibilita l'existència d'un sotabosc arbustiu. La composició d'aquestes fagedes és força variable, ja que han estat boscos força explotats. El faig és un arbre que pot arribar als vint metres i que acostuma a dominar totalment l'estrat arbore, on només pot aparèixer algun pi roig o altres caducifolis. El sotabosc està totalment dominat pel boix, encara que també apareix algun boix grèvol. La fageda amb boix resta reduïda a petits sectors obacs d'orientació nord, perquè la fageda és un bosc que necessita molta humitat i que en aquests obacs del Merlès i de la Riera de les Llosses pot créixer



*Fageda de l'obaga de la serra de Matamala.*

gràcies a les precipitacions i a les abundants boires baixes producte de la inversió tèrmica. Alguns indrets on podem observar bones fagedes són les obagues del Puig de Viladonja i de la Serra de Matamala.

El resultat d'aquesta situació que hem descrit és que els boscos de les Llosses són, en bona part, un mosaic format per pinedes de pi roig amb un sotabosc de roureda de roure martinenc o de fageda, i rouredes i fagedes.

*Roureda de Viladonja a la tardor.*



# LES PINEDES DE PI ROIG I L'EXPLOTACIÓ FORESTAL

5



*Sotabosc amb bardisses d'una pineda de pi roig.*

16

**T**ractem aquests dos temes conjuntament perquè les pinedes de pi roig ocupen la superfície forestal més important del municipi de les Llosses, ja que representen 3.165 hectàrees enfront de les 833 de rouredes de roure martinenc i les 227 de fagedes, i són en conseqüència el bosc més aprofitat forestalment.

Les pinedes de pi roig són el resultat d'un procés de molts anys en què s'han anat tallant els roures i els fags a benefici del pi roig, ja que aquest té un creixement més ràpid i s'adapta fàcilment a diferents tipus de terrenys. Ara bé, aquestes pinedes del municipi de les Llosses no es poden considerar boscos, des d'un punt de vista

botànic, sinó arbredes o boscos secundaris. Com a bosc s'entén aquella formació vegetal on predominen els arbres, els quals determinen l'existència d'un ambient especial, diguem-li ambient forestal o microambient, que a la vegada determina un sotabosc concret adaptat a aquestes condicions i que és, més o menys, estable en el temps. En canvi, les pinedes de pi roig de les Llosses no creen un ambient propi i per tant no condicionen un sotabosc propi. En conseqüència, sota el pi roig es desenvolupa el sotabosc de la roureda de roure martinenc o de la fageda amb boix. Amb el temps, i per la pròpia dinàmica de la vegetació dins del que es coneix com a successió vegetal, sota l'ombra dels pins s'aniran

succeint tot un seguit d'estadis que portaran a la substitució d'aquestes pinedes per rouredes o fagedes. Aquest procés es pot entendre més fàcilment a partir dels dos perfils elaborats sota pinedes de pi roig. (Vegeu l'apartat: La successió vegetal en els boscos). Evidentment aquest procés només es produirà si els boscos es deixen d'explotar forestalment. La composició d'aquestes pinedes és força variable, ja que depèn del pendent, l'orientació, el temps que fa que han estat explotades, etc... En general podem establir que l'estrat arbori està dominat pel pi roig, però amb un recobriment força discontinu i

que permet l'aparició de roures i d'altres caducifolis, com la blada o la moixera. L'estrat arbustiu acostuma a representar un recobriment molt més gran, i les espècies que el formen són les pròpies de la roureda, d'entre les quals sobresurt el boix. A l'estrat herbaci també trobem les espècies de la roureda, com l'herba fetgera o la maduixera.

L'explotació forestal es du a terme per dos camins. El primer és el de demanar el permís corresponent a l'administració abans de fer l'aprofitament. El segon és redactar un Pla Tècnic de Gestió i Millora Forestal que un cop aprovat pel Centre de la Propietat Forestal representarà gaudir d'un seguit de millores fiscals i evitarà haver de demanar permisos. Aquest segon camí és el que han seguit un bon nombre de propietaris forestals de les

Llosses. El règim d'explotació de les pinedes de pi roig varia segons el propietari. Com a exemple de règim d'explotació, presentem el que ens va explicar l'administrador de la finca de Vilartimó, situada fora del municipi de les Llosses però no gaire distant i amb unes característiques molt semblants. En aquesta finca, els boscos estaven dividits en el passat en set o vuit àrees. Cada any s'explotava una àrea i un cop s'havia tancat el cicle es deixaven descansar els boscos per un període de vuit anys. De tant en tant, també tallaven els roures i alzines d'algun marge per tenir llenya. També es plantaven alguns pollancre per vendre'n posteriorment la llenya. En canvi, altres finques no seguien cap sistema i només talaven el bosc quan tenien una necessitat monetària important.



*Detall d'una orquidea (Orchis maculata) pròpia de les clarianes de les pinedes de pi roig.*

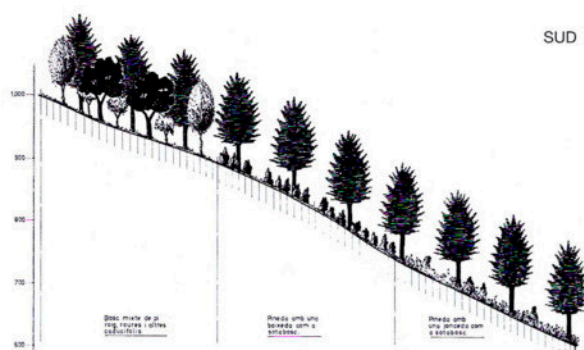
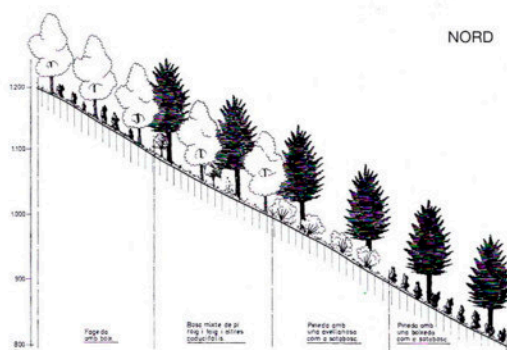
17

La fusta que se n'extreu serveix normalment per a la fabricació d'emalatges, materials per a la construcció, pals de telèfon, pasta de paper... sempre passant per la serradora, que és el pas intermedi entre els propietaris i les indústries especialitzades. D'aquesta qüestió hi ha un exemple curiós que ens va explicar un propietari: alguns anys, el preu de la fusta depenia de la collita de taronges, per l'estreta relació que hi havia entre la fusta de pi i les caixes per emmagatzemar-les.

*Obertura d'un camí de desembosc.*



# LA SUCCESSION VEGETAL EN ELS BOSCOS



Dibuixos: Jordi Mas

Font: Gordi, J. (1998): la vall del Merlès, Publicacions de l'Abadia de Montserrat.

## Perfil d'una obaga de la vall de Llimós

Aquest perfil és resultat d'observar l'evolució de la vegetació en diferents punts obacs de la vall de Llimós. Cal tenir present que la vegetació evoluciona permanentment. Ara bé, la dinàmica natural, normalment, és molt lenta i els canvis només són perceptibles al llarg dels anys. La vegetació que finalment s'establirà després d'un procés de dinàmica natural s'anomena potencial. En les serres del municipi de les Llosses la vegetació potencial que existiria seria la següent: en els obacs hi trobaríem fagedes i en les solanes rouredes amb claps d'alzinar.

L'objectiu del perfil és presentar els principals estadis de successió vegetal que es poden trobar sota les pinedes de pi roig, en vessants obacs. A la part baixa acostumem a trobar una pineda de pi roig amb boix que correspon a un dels primers estadis de successió cap a la roureda de roure martinenc que es caracteritza per presentar un dens

sotabosc arbustiu on predominen les espècies perennifòlies com el boix o el ginebró i les caducifòlies com són l'arç blanc, el tortellatge i el roure martinenc. Posteriorment acostuma a aparèixer una pineda amb pi roig amb una avellanosa com a sotabosc. Aquest estadi no és molt abundant, ateses les importants humitats que demana l'avellaner i en conseqüència només apareix en els vessants més humits i en ocasions al costat dels cursos fluvials. En tercer lloc es forma un bosc mixt de caducifolis, on destaca el faig, el qual creix entremig d'altres caducifolis com la moixera, el tiler i algun roure martinenc. Finalment apareix la fageda amb boix, que resta a les carenes, ja que són els espais de més difícil accés i han restat una mica apartats de l'explotació forestal. En resum, a sota les pinedes de pi roig s'estan formant els estadis de successió que portarien a l'establiment d'una roureda de roure martinenc en la part baixa del vessant, la qual amb l'alçada s'aniria transformant en un fageda amb boix.



*Pineda de pi roig amb un sotabosc format per joncada.*



*Pineda de pi roig amb un sotabosc format per boix i argelaga.*

### Perfil d'una solana de la Serra de Matamala

En els vessants solells la successió que creix sota les pinedes de pi roig es pot dividir en tres estadis: a la part baixa, sota els pins es forma una joncada, que és una comunitat on predominen les herbes com la jonça i alguns arbusts com l'argelaga. És una comunitat subarborescència, és a dir, formada per una barreja d'herbes i arbusts, fortament condicionada per l'exposició, ja que la major insolació genera l'aparició d'espècies mediterrànies. Amb el temps la joncada seria substituïda per la boixeda i posteriorment es formaria un sotabosc mixt de caducifolis, que en ocasions ultrapassa els sis metres d'alçada. Hi predominaria el roure martinenc, encara que també hi podríem trobar alguna moixera o algun auró. Sota d'aquest bosc de caducifolis ja no creix cap plançó de pi roig, ja que l'ombra que els caducifolis generen ho impedeix; per tant, quan algun dia desapareguin els pins, a sota seu ja hi haurà una roureda clarament formada. Aquest darrer estadi de successió vegetal del vessant no és

l'últim episodi en el temps de la dinàmica natural ja que, amb el pas dels anys, aquest bosc biestratificat, és a dir, format per un estrat de pi roig que acostuma a ultrapassar els 15 m i per un segon estrat arbustiu de caducifolis que arriba als 10 m, donaria lloc a un bosc de caducifolis producte de la manca de regeneració natural dels pins i que aquests, algun dia, per vells o per algun llamp, acabarien caient. Aquesta hipòtesi tindrà lloc sempre i quan no hi hagi importants actuacions silvícoles per part dels propietaris. En conclusió, si no s'intervé els boscos segueixen la seva dinàmica natural, la qual generaria una progressiva substitució de les coníferes per les espècies caducifòlies autòctones, com el roure martinenc i el faig.

## LES RELACIONS ENTRE LA SOCIETAT I EL BOSC

6



*Trull.*

20

**P**er comprovar les estretes relacions entre el bosc i la societat al llarg de la història presentarem dos tipus d'anàlisi. En primer lloc parlarem dels oficis que en depenien i en segon lloc dels recursos que se n'extreien.

Respecte als oficis, un dels més importants era el de pastor. Malgrat que normalment no portava el ramat a pasturar pel bosc sí que conexia els seus secrets, i n'aprofitava la fusta per fer-ne cabanes o per confeccionar estris, com culleres, trencanous, etc. Cal tenir present que les Llosses era una zona de pas de diferents camins ramaders que anaven dels altiplans i valls interiors fins als prats del Prepirineu i Pirineu. Els carboners eren potser els

que s'hi passaven temporades més llargues, ja que primer de tot havien de tallar la llenya, després construir, encendre i vigilar les carboneres i finalment ajudar els traginers a transportar el carbó vegetal a la seva destinació, per exemple els forns de les fargues. En aquest sentit cal assenyalar que dins del terme de les Llosses els estudiosos han indicat l'existència d'un parell de fargues, una situada en el camí de Palmerola i una segona en el torrent de les Ferreries, que es troba al peu dels Rasos de Tubau i no gaire lluny de Sant Esteve de la Riba. Els serradors, talladors o picadors eren els que tallaven la fusta i per tant coneixien bé el bosc i tenien present quin era el moment

millor per realitzar la seva tasca. Aquest fet estava en funció de la contrada, del tipus d'arbre i de bosc i de la utilitat que hom volia donar a la fusta. A les Llosses, com a tota la muntanya, el transport dels troncs es realitzava amb muls i posteriorment amb carros.

La segona manera de comprovar les relacions entre els boscos i la població de les Llosses és estudiar els recursos que se'n treien. En primer lloc, cal esmentar que la fusta, des que la població va abandonar les coves i les baumes, es va convertir en un dels principals elements de la construcció. Les masies tenien en les bigues, que eren formades per troncs de pi roig o de roure,

l'estructura que fonamentava els diferents pisos, i la teulada de la masia o dels pallers i corts. També les portes i finestres eren de fusta. Altres elements del món rural, fins fa pocs decennis, com els pallers, els graners, els molins fariners, les fargues, els ponts i les rescloses, tenien en la fusta un element bàsic. També eren de fusta la major part dels utensilis de treball i de transport, com els carros -que acostumaven a tenir rodes de fusta d'alzina, per la seva major resistència- o els mànecs o eines senceres, com les forques o les escombres de boix. Un altre gran apartat està configurat per la construcció de mobles. Per a la seva elaboració



*Mesura de blat de la masia de Llimós feta amb fusta de lledoner i reforçada amb dues tires de ferro.*



*Canterano de la masia de Llimós fet de fusta de noguera amb calaixos de fusta de pi amb incrustacions de filets de boix.*



*Esquilla d'un marrà de la masia de Llimós. Cal destacar el collar fet de fusta jove de pi rojalet i treballat pels mateixos pastors.*

s'utilitzaven diverses fustes, com la de la noguera o el roure. En algunes ocasions s'utilitzaven els filets de boix per fer-hi incrustacions. A la masia de Llimós encara conserven una calaixera del mil set-cents amb elegants dibuixos fets de boix. De fusta també es feien la major part dels antics utensilis quotidians. Com que el nombre i la diversitat d'aquests estris és molt gran només n'esmentarem alguns exemples, com les culleres, cullerons i brocs de bótes, que eren fets de boix; els cistells, cistelles i coves, fets amb vímet, és a dir, amb les branques joves i tendres dels salzes, molt abundants en la riera de Merlès.

Les mesures de blat o els collars dels animals es feien normalment amb fusta de pi. Una altra funció de la fusta era servir com a combustible per a les masies encara que també s'utilitzava per fer funcionar els forns de pa, de teules o de calç.

Finalment, una darrera funció del bosc era servir com a indret per recol·lectar fruits, herbes medicinals i aromàtiques que servien per proveir el mas -encara avui dia es fa- de diferents productes de consum directe, com els créixens i les xicoies, o per fer-ne conserva, com és el cas dels bolets.

# EL MOLÍ DE CAPDEVILA



*Resclosa del molí de Capdevila*

El molí depenia de la Masia Capdevila, situada al Pla de les Llosses. L'edifici té un origen antic, encara que avui dia es pot observar damunt del llindar d'entrada la següent inscripció: "Reedificat per Jaume Capdevila el 1868". Es tracta d'un molí amb dos rodets, per tal d'aprofitar doblement la força de l'aigua. Aquest molí va funcionar amb l'ajut d'un motor elèctric fins als anys seixanta. De ben segur que aquest motor funcionava aprofitant el salt d'aigua o bé amb gasoli ja que el procés d'electrificació és dels anys setanta. A l'actualitat el molí s'ha convertit en una casa habitada, però si demaneu permís, de ben segur que us deixaran passejar per davant de la casa o, si més no, visitar la resclosa, al costat de la qual hi ha una font sulfurosa, la bassa on

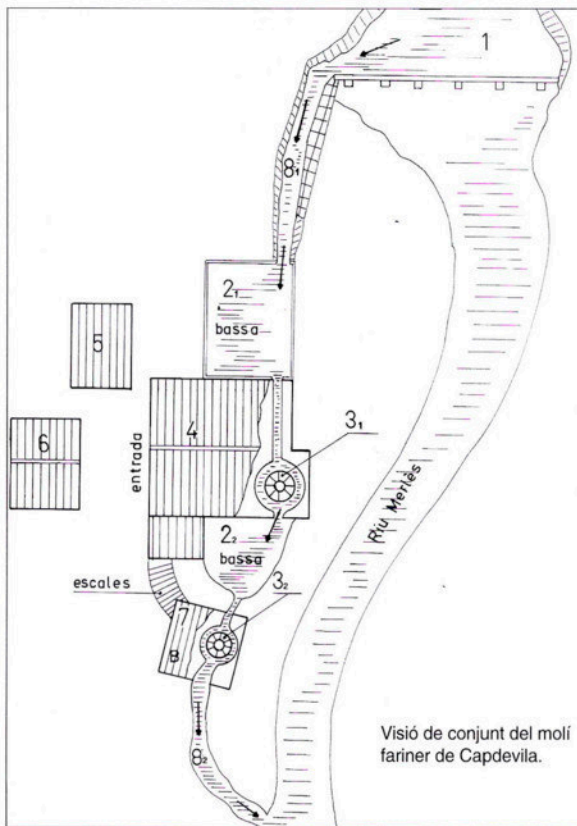
s'enmagatzemava l'aigua i les edificacions del casal. Per entendre millor el funcionament dels molins fariners presentem un plànol on hi ha dibuixada una visió de conjunt de com era i com funcionava el molí. A continuació expliquem com funcionava aquest molí. El primer element del molí és la resclosa que servia per retenir l'aigua i aixecar-ne el nivell per tal de poder-la desviar cap al rec. la resclosa del molí de Capdevila és de gran interès ja que combina en la seva construcció elements de fusta i pedres. En el naixement del rec hi havia una comporta que permetia decidir la utilització o no de l'aigua de la riera. El rec permetia portar l'aigua des de la riera fins la bassa on es retenia fins al moment de fer servir el molí. En un dels marges de la bassa hi havia la palanca que obria una comporta

que permetia el pas de l'aigua cap un canal pel qual circula l'aigua fins arribar al rodet. La força de l'aigua feia girar el rodet i aquest un eix que feia girar les moles, l'acció de les quals permetia moldre el gra i obtenir-ne farina. Per exemplificar el procés de treballar la farina adjuntem un fragment del llibre de S.Vilarrasa(1975), Ed. Maideu : “*agafant un cabassat de blat, primer es tira a la tramuja i surt pel canalot; la filosesta amb el catric, catrac el fa rajar i el pastell, agafat per un cordill al canalot el gradua, deixant-hi caure més o menys gra. Si la farina ha de ser fina no se n’hi deixa caure tant a l’ull de la mola, i el riscle que tapa les moles no deixa fugir per les vores ni el blat ni la farina sinó que té de passar pel forat de rajar a la farinera. Dins el riscle hi ha la mola bolandera, la nadilla, la boixa i la mola sotana. A un costat de les moles hi ha l’aixecador i al darrera d’això l’engegador de l’aigua. (...) L’escairador es compon de mola sotana, riscle, trull, remenador, bras de fer anar el trull, argolles de collar-lo, la clavia collferro i la boixa. (...) L’escairada de blat o blatdemoro, que a còpia de voltar el trull i el remenador es va pelant, quan és feta, se’n diu una escairada i sol ser de tres mesures de gra.” El molí de Capdevila té la particularitat de tenir un segon edifici, que segurament era el més antic ja que és molt senzill i tradicional. Quan vam visitar per primer cop el molí de Capdevila abans que es transformés en una masia habitada encara vam observar la maquinària que hi havia, que era molt més important que el procés explicat, ja que funcionava amb motor elèctric. Tal com ens han testimoniats algunes persones, el molí de Capdevila va funcionar fins a inici dels seixanta.*

Dibuixos: Jordi Mas  
 Font: Gordi, J. (1998): *la vall del Merlès*,  
 Publicacions de l'Abadia de Montserrat

### Llegenda del plànol dels edificis del Molí de Capdevila

1. Resclosa
- 2<sub>1</sub>. Bassa de retenció
- 2<sub>2</sub>. Segona bassa de retenció
- 3<sub>1</sub>. Primer rodet
- 3<sub>2</sub>. Segon rodet
4. Casal
- 5 i 6. Edificis annexos (Graner i paller)
7. El molinot
- 8<sub>1</sub>. Rec d'entrada d'aigua
- 8<sub>2</sub>. Rec de desguàs



Visió de conjunt del molí fariner de Capdevila.



# LA PREHISTÒRIA

7

24

**E**ls testimonis de la Prehistòria de les Llosses es troben en el pas del Neolític a l'Edat del Bronze, que és quan l'home ja ha deixat de ser caçador-recol·lector, és agricultor i ramader, i comença a fer servir els metalls per a usos domèstics o per a caçar. D'aquesta etapa -estem parlant d'uns 1.500 o 2.000 anys aC- s'han conservat restes en el lloc anomenat El Clot (o Sot) de les Dones Mortes, situat a la parròquia de Vallespirans.

Sembla que la comarca, en aquesta època, venia d'un període molt llarg de despoblament. Cap al 1500 aC, en plena Edat del Bronze, va tenir lloc una repoblació sistemàtica. A les altes valls del



Freser i a altres racons del Ripollès com Vallespirans, s'hi van refugiar els pobladors que ja coneixien els metalls. La seva economia no devia ser gaire diferent de la dels seus predecessors. La ramaderia n'era la base principal.

Les restes que s'han conservat a Vallespirans són un testimoni de la cultura dolmènica o megalítica, que significa pedra grossa. Juntament amb el Dolmen de Pardinella, a Campdevànol, és l'únic exemple conegut d'aquesta cultura a les nostres valls.

Sembla que El Sot de les Dones Mortes era un indret conegut

*Aspecte que oferia la tomba l'any 1927.*

per tothom i des de sempre, ja que havia sofert diverses espoliacions. Les restes són les d'un monument funerari constituït per quatre lloses clavades a terra tot formant una caixa, dintre de la qual es dipositaven ofrenes i les restes del difunt.

Les úniques prospeccions serioses que s'han dut a terme van ser obra de Ramon Roquer a la dècada dels anys 20. En la

primera exploració va recollir-hi un tros de ganivet de sílex i algun osset que, segons ell, demostraven l'autenticitat del sepulcre prehistòric. En la segona van aixecar la *pedra-coberta* i quedà a la vista una caixa de pedra de dos metres de llarg per un d'amplada. S'hi van trobar quatre puntes de fletxa i les restes del ganivet anterior. També recollí dos cranis humans que actualment estan perduts. Aquest material està exposat a la sala de Prehistòria del Museu Etnogràfic de Ripoll.

Un altre indicatiu de poblament primitiu el trobem en les coves. Tot i que no han estat estudiades amb prou garanties, les Coves de Lientes, a la parròquia de Viladonja, són les de més anomenada del municipi. Excavacions de persones aficionades a l'arqueologia han insinuat l'establiment de comunitats de pobladors al llarg de diversos moments de la prehistòria.

*Ganivet de sílex trobat al Clot de les Dones Mortes, exposat al Museu Etnogràfic de Ripoll.*

## El Clot de les dones mortes

“...*Dolmen*, paraula-bretona composta de *dol*, taula i *men*, pedra, designa, més que una taula de pedra, un sepulcre prehistòric. Presenten diverses formes de de les grans proporcions fins a una petita caixa de pedra anomenada *cista*.

(...) Quasi cap sepulcre antic s'ha conservat verge... El dolmen de “El clot de les dones mortes” n'és una prova palesa. Per anar-hi s'agafa el camí que de la carretera de les Llosses, en l'indret del veïnat del Roquer, puja al Coll de Sant Esteve de Vallespirans. A uns deu minuts es troba una font dita de la Roca, al peu del torrent que baixa de Sant Esteve; es passa el torrent, damunt mateix es comença el camí missader que va a l'església de Sant Esteve i a pocs passos, al peu del camí, es troba el dolmen...

L'excavació de cap a cap de l'interior i entrada no passà d'un metre de fondària.

Ben garbellada la terra, veus ací el resultat de la troballa:

a) Material de pedra: 4 puntes de sageta i el restant del ganivet anterior. Aquest és del tipus de les puntes arrodonides més rar a Catalunya que el de punta afilada.

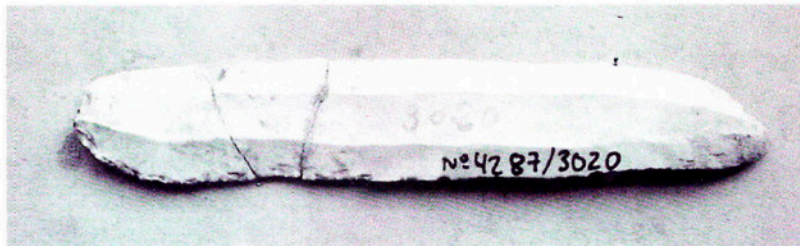
Les puntes de sageta: 3 d'elles són típiques; forma de fulla de llorer, una amb el peduncle orientat a la dreta és de poliment superior.

Dues són incomplertes, falten els peduncles. La 4 més típica i probablement és un fragment.

No han aparegut destrals (pedres de llamp) ni objectes d'os, ni metall, ni ceràmica...

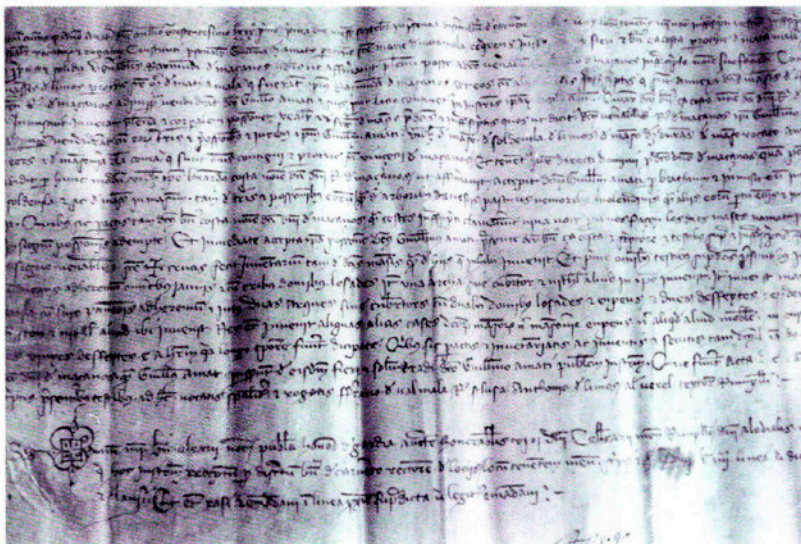
Afortunadament les excavacions fetes amb intent de descobrir el tresor no arribaren a fer desaparèixer 2 cranis, que són les úniques restes humanes considerables trobades...

Ramon Roquer, Prev.



## ELS PRIMERS DOCUMENTS

8



*Pergamí que tracta de la compra que va fer Guillem Amat, l'1 de setembre de 1381, d'uns masos situats al terme d'aquesta casa. La signatura és de Bernat Oller, notari públic del terme i honor de Guàrdia per autoritat del cambrer del monestir de Ripoll.*

26

**P**els volts de l'any mil, els primers repobladors van arribar del Pirineu, possiblement de la Cerdanya, a través de la vall de Lillet i la vall de Ribes. Eren pagesos i ramaders que es desmembraven d'una gran parentela i s'establien amb la seva família tot portant quatre eines, quatre llavors i tres o quatre caps de bestiar. Arribaven a una terra que no era de ningú, estimulats per les garanties de pau i també perquè, si la treballaven, podia arribar a ser seva. Tallaven els arbres, artigaven, conreaven la terra i des d'aleshores tenien aquell tros, en feien aprisió. En virtut de la legislació visigòtica que encara persistia, si algú treballava una terra trenta anys seguits al final era seva.

El resultat de les aprisions va ser la creació d'un bon nombre de petites propietats familiars anomenades alous. El pagès aloer era un home lliure que donava una part del que guanyava de la terra o del bestiar (gra, ous, gallines...) a l'abat o al representant del comte.

A causa de les guerres entre cristians i sarraïns, la muntanya, abans de l'any mil, havia esdevingut un refugi segur. Això va tenir dues conseqüències molt notables. Per un cantó, el Pirineu va rebre un excés de població que no podia mantenir i, per l'altre, es van formar

àmplies zones des poblades. La recuperació d'aquests territoris buits era una necessitat i, sovint també, una qüestió estratègica. Calia anar-los guanyant de nou tot estimulant assentaments progressius de població i així consolidar i assegurar la frontera.

Sembla que el comte Guifré va portar la iniciativa repobladora sobretot en aquells casos afectats per raons polític-estratègiques. A l'hora d'encarregar-se de restablir l'ocupació al nord del nou bisbat de Vic, el lloc de Matamala devia tenir interès estratègic perquè podia protegir

les possessions del monestir acabat de fundar a Ripoll. Per això Guifré, tan bon punt la vall va estar repoblada, va edificar-hi una parròquia i no la va sotmetre a la jurisdicció i al domini del bisbe Gomar de Vic, sinó a la del monestir i el seu abat, a qui la cedí l'any 888.

El comte Guifré i la seva muller van donar a l'abat de Ripoll les esglésies de Santa Maria (de Matamala) i Sant Pere (segurament de Serrallonga) amb les seves terres i termes, que es trobaven en un «lloc anomenat Matamala». Cinquanta anys més tard, el 938, Matamala ja figura com alou del monestir, en un document en el qual s'esmenta per primera vegada les Llosses amb el nom llatí de *ipsas Loças*.

## Béns del monestir de Ripoll

*I a dita vall, a lloc anomenat Matamala, les esglésies de Santa maria i de Sant Pere, amb les seves terres i termes, que tenen com a afrontacions d'una banda pel riuet que passa pel vilar Paliars i va fins els torrents que baixen de la serra de Vinyoles, d'allí puja pel torrent fins la serra de Vinyoles, d'allí puja per la serra fins la portella de*

L'any 900, a Estiuia, hi va haver un judici en el qual s'anomenaven 14 persones que feien el reconeixement de pertànyer a la parròquia. Molt probablement es tractava dels caps de casa, la qual cosa vol dir que hi havia una quinzena de

*Vilallonga i baixa pel torrent que ve de la Llobera i va pel torrent que passa sota les terres de Santa maria i els termes de Guadamir i puja pel torrent dins el vilar Paliars.*

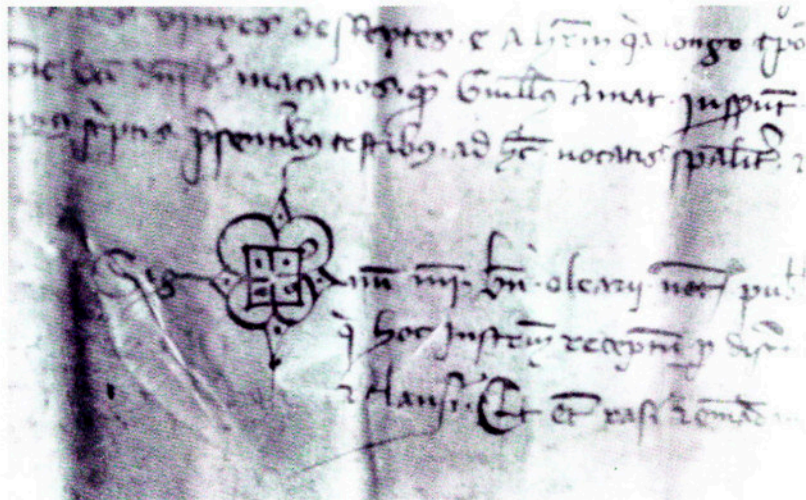
Fragment de la dotació de l'església del Monestir de Santa Maria de Ripoll. El comte de Barcelona Guifré i la seva muller Vinidilda donen al monestir diverses propietats.

Font: UDINA, M. F., *El archivo condal de Barcelona de los siglos IX-X*, Barcelona, 1951.

cases habitades per tantes famílies. Les parròquies de Sovelles i Vinyoles van ser donades al monestir de Ripoll el 925 pel bisbe Jordi de Vic.

Les comarques del Ripollès, Plana de Vic, Guillerries, Lluçanès, Moianès i Pla de Bages van tenir una evolució molt semblant i es presentaven com una unitat, geogràficament i per tradició històrica, independent de tots els comtats constituïts que les voltaven: Cerdanya, Besalú, Girona i Barcelona.

*Detall d'un pergami guardat a l'arxiu de la casa de Llimós. Es tracta de la compra que va fer Guillem Amat, l'1 de setembre de 1381, d'uns masos situats al terme d'aquesta casa. La signatura és de Bernat Oller, notari públic del terme i honor de Guàrdia per autoritat del cambrer del monestir de Ripoll.*



## EL CASTELL DE LA GUÀRDIA

9



*Ermita de Sta. Margarida de Vinyoles, fotografiada cap als anys 20 d'aquest segle. Aquest devia ser, molt probablement, l'emplaçament original del Castell de La Guàrdia.*

28

**E**l castell de la Guàrdia va representar la primera autoritat militar i administrativa que estructurava aquest territori de diverses parròquies. Tenia més terme que el de Maçanós, que també està documentat a la segona meitat del segle XI, i en el seu terme hi havia el de Baborers que, segons una hipòtesi no confirmada, podia estar construït al capdamunt de la penya del Roqué. Els seus dominis eren el que avui és les Llosses (sense Palmerola), Alps, un tros de la parròquia de Ripoll, una part de Gombrèn i una altra de Campdevàrol.

Gairebé tots els llibres que en parlen situen el castell de La Guàrdia a sota l'ermita de Santa

Margarida, a la parròquia de Sant Martí de Vinyoles, on avui hi ha una pallissa refeta que se'n diu el Castellot. Però hi ha una altra hipòtesi segons la qual l'església de Santa Margarida va ser construïda -el 1852- sobre les runes de l'antic castell i aprofitant, segurament, moltes pedres i potser una part dels fonaments i tot. La planta del castell devia ser força gran i no pensem que sigui la planta original de l'església de Santa Margarida de la Guàrdia, esmentada el 1179, sinó que aquesta església primitiva era una part de tot el conjunt del castell. De fet, hi ha parts de

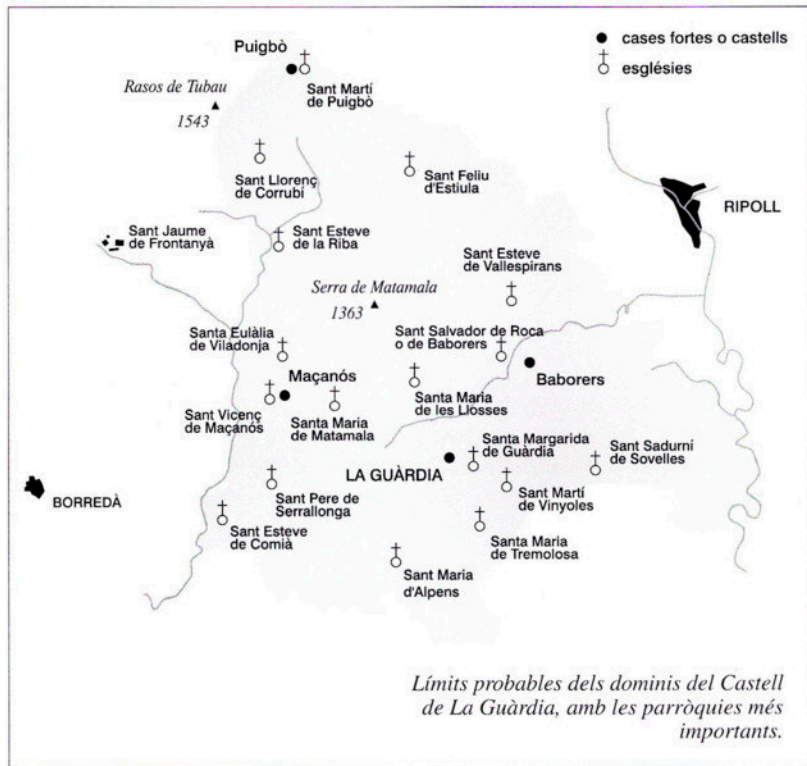
l'edifici que demostren ser molt antigues i, a més, la seva situació al capdamunt de la carena és més pròpia d'un castell. Hi hagué diversos castells a tot Catalunya que reberen el mateix nom de La Guàrdia i per això s'hi afegia el nom del poble o de la comarca a la qual pertanyien. El d'aquí tenia el nom de La Guàrdia de Ripoll o de Ripollès.

La primera notícia que es té del castell és de l'any 1021, i el seu primer senyor que coneixem va ser Bernat Tallaferro, comte de Besalú i germà de l'abat Oliba de Ripoll. Però qui hi vivia no

era el senyor sinó el castlà, una mena de destacat militar, i es deia Ramon Bernat de La Guàrdia o Saguàrdia. Era un personatge de la noblesa i, el 1056, va ser un dels testimonis del prometatge de casament del comte de Barcelona Ramon Berenguer I amb la seva muller Almodis.

En 1095 Bernat, comte de Besalú, va donar el castell i les seves terres al monestir de Ripoll. L'abat es convertí, doncs, en el senyor feudal de bona part del terme del castell, i suposem que devia continuar encomanant la guàrdia del castell a la família La Guàrdia, remunerant-los amb alguns delmes i altres imposicions senyoriales o, el que és més probable, els donà terres al voltant del castell a canvi de serveis de caire principalment militar.

En 1173 Ramon de la Guàrdia -germà de Ponç, el trobador- tingué un conflicte jurisdiccional amb l'abat del monestir de Ripoll. Ramon va usurpar drets a Tremolosa, Llosses i Puigmal, que eren terres del monestir i a tocar del castell. Va demanar perdó i, respecte als drets de justícia, com els homicidis i l'adulteri, «que sovint s'esdevenen en dit honor», Ramon va dir que estava disposat a parlar-ne quan calgués. Segurament no hi



renunciava de bon començament perquè aquests drets comportaven uns ingressos força elevats.

El castell passà a mans del senyor de La Portella i, després d'un període en què es perdé el cognom de la família, passà al senyor de la baronia de Pinós, el qual el llegà al seu nét Ponç de la Guàrdia en 1277. Des d'aleshores, segona meitat del segle XIII, sembla que les terres del castell van començar a

diluir-se en les propietats dels monestirs de Ripoll i de Sant Joan de les Abadesses. Finalment, el 1363, el rei Pere el Cerimoniós va obligar l'abat de Ripoll Ramon de Savarrés a comprar la propietat del castell. Des de llavors la baronia de La Guàrdia -que ho era des de 1324 amb Guillem de Canet, el primer baró- va passar a dependre del monestir de Ripoll, el qual posseïa la plena jurisdicció, tant civil com criminal, sobre tot el territori.

No se sap del cert quan va néixer el poeta Ponç de la Guàrdia, però la data sembla que està entre el 1130 i el 1140. Era fill de Ramon Bernat i de Ponça, i els seus germans es deien Ramon -de qui hem parlat en el capítol anterior- Bernat i Estefania. El 1177 va participar en l'expedició militar del rei Alfons d'Aragó a Conca, i entre els senyors i cavallers que hi van anar hi havia el seu veí i també trobador Huc de Mataplana. El 1179 va morir el seu germà Ramon, que era l'hereu del castell, i Ponç es va convertir en tutor de les dues filles que el germà, vidu ja, va deixar: Guillema i Berenguera. Probablement va morir el 1190.

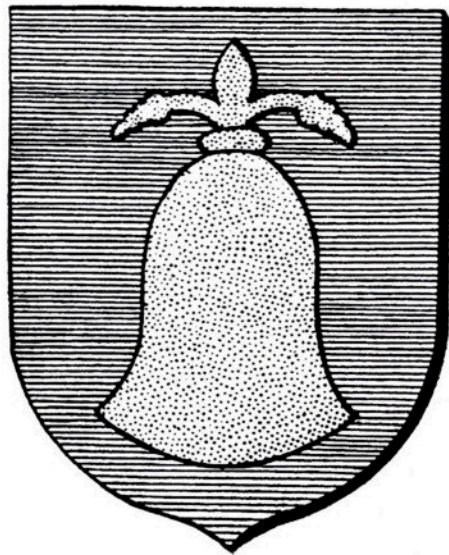
La vida de Ponç de la Guàrdia va estar molt lligada a la cort del rei Alfons, un monarca molt apreciat pels poetes d'aleshores perquè va ser un gran mecenes de la poesia trobadoresca. El trobador era un poeta que componia cançons líriques rimades, generalment de tema amorós, però també polític i moral. Les primeres anaven destinades a proclamar les virtuts d'una dama idealitzada i l'amor que el poeta sent i pateix per ella; les de caràcter polític eren posades al servei d'un monarca o d'un noble per atacar els seus adversaris, i eren cantades pels joglars.

De Ponç de la Guàrdia només s'han conservat nou cançons, totes de caire amorós, que va escriure en llengua provençal per a la seva dama, poèticament anomenada On-tot-mi-platz. Les qualitats essencials de les cançons d'amor provençals eren el principi de l'amor cortès i l'habilitat de la forma en la qual aquest amor es manifestava. L'amor cortès era una manera d'entendre, una part de la societat, les relacions amoroses al segle XII, segons la qual el cavaller-poeta era a vassall de la seva dama. La literatura amorosa d'aquells

cavallers estava reglamentada per un codi que establia com calia manifestar l'amor per una dama.

La dama que el nostre cavaller-trobador ocultava en les seves cançons amb el nom de On-tot-mi-platz va ser Marquesa d'Urgell, vescomtessa de Cabrera. Era filla d'Ermengol VI, comte d'Urgell i de Dolça, que era filla del comte de Barcelona Ramon Berenguer IV. Marquesa va casar-se amb Ponç de Cabrera, i era musa d'altres trobadors com Bertran de Born, Pere Vidal o el mateix Guillem de Bergadà. Ponç de la Guàrdia va casar-se amb Agnès, senyora de la qual res més no sabem.

*Escut de les armes dels  
La Guàrdia.*



## CANÇÓ IV

### I

*Faré una cançó abans que arribi el mal temps, car tots ensems ens n'anem al tolosanès. A Déu encomano tot el que roman aquí; me'n vaig plorant, car amo molt les dames. Tot el país, de Salses fins a Tremp, salvi Déu, i més aquell on viu la meva dama.*

### II

*L'estimo tant aquesta contrada, des que sé que hi viu la meva dama. Ella és la meva alegria i és tot allò que jo posseeixo, no estimo res en aquest món tant com aquella que estimo cada dia i mai n'estimaré una altra mentre visqui; sé i crec que l'estimaré fins que em mori ja que a ella li plau que així sigui.*

### III

*Quan a ella li plau fer-me un greuge o de mostrar-se'm orgullosa, me n'adono, però no ho vull reconèixer. Però reconec tot allò que ella em fa de bé: jo li dono les gràcies tant del bé com del mal, malgrat que aquest mal em castigui. Tant és així que quan ella em fa el pitjor mal, quan em miren els seus ulls, sento tanta alegria que me n'oblido.*

### IV

*Malgrat tot el desig que sento per ella no em procura cap alegria, car si em distrec, no tinc poder sobre mi mateix, solament quan resto tot sol, entre somnis la veig dins el meu cor: aquell dolç pensament em reconforta i m'alegra i, amb aquestes fantasies, he passat uns bons dies.*

### V

*Senyora, vós sou rica i teniu una bona reputació i, sense mentir, sou la més bella que conec; és per això que suportó de bon grat tots els mals que pateixo per vós, tot sol a casa meva, jo visc en el dolor i vós en la pau: d'això en dedueixo que em feu un petit greuge.*

### VI

*Un maldient llança contra mi pitjors intrigues que la mort; però no me'n planyo, car hi trobo molt de reconfort i tot això no em fa cap mal, però ell, ell em turmenta com un villà. Ell no se'n cansa malgrat que això m'enuja molt, però malgrat ell, jo tindrè l'alegria i el plaer gràcies a la meva dama, a la qual he besat les mans.*

Transcripció de Núria Castany



## EL CASTELL DE PALMEROLA

10



*Vista del Castell  
de Palmerola.*

32

Les primeres notícies que ens en parlen són de l'any 1227, esmentat com a domus o casa forta sota el domini dels senyors del castell i de la baronia de la Portella. L'edifici ja era habitat per uns castllans nomenats Palmerola.

El 1359 hi ha notícia que el castell tenia 28 focs (cases) propis de Pere Galceran de Pinós, senyor de la Portella. Uns anys més tard, en el cens del 1365-70, el nombre augmentà fins a 37 focs i el terme formava part de la sots-vegueria de Berga, vegueria de Manresa. En aquesta època, mitjan segle XIV, la batllia de Palmerola estava integrada dins de la baronia de la Portella. Van ser uns anys de males collites i d'epidèmies de

pesta negra que van causar moltes víctimes. És per això que el 1381 estaven deshabitats masos com els de Comalada, Terrades, La Font i Moreta, tots dins el terme del castell.

Aquest despoblament del camp no tan sols afectà les cases dels pagesos sinó també els castells dels senyors i dels batlles. Quan el donzell Arnau de Palmerola i la seva muller Blanca moriren sense descendència, heretà el castell el donzell Guillem Ramon de Palmerola, el qual ja no hi vivia sinó que estava domiciliat al Lluçanès. El castell va quedar abandonat durant força temps i es va convertir en aixopluc dels ramats d'ovelles fins que Joan de Palmerola, fill de l'anterior, el va reconstruir gairebé

completament cap al 1437. Com a recompensa, Galceran de Pinós, senyor de la Portella, li donà en feu el castell i l'autoritzà, a ell i als seus descendents, a cobrar una part dels censos dels pagesos del terme. Al cap de pocs anys Joan de Palmerola era senyor de la casa de Vilatammar i procurador general de les baronies de Pinós i Mataplana.

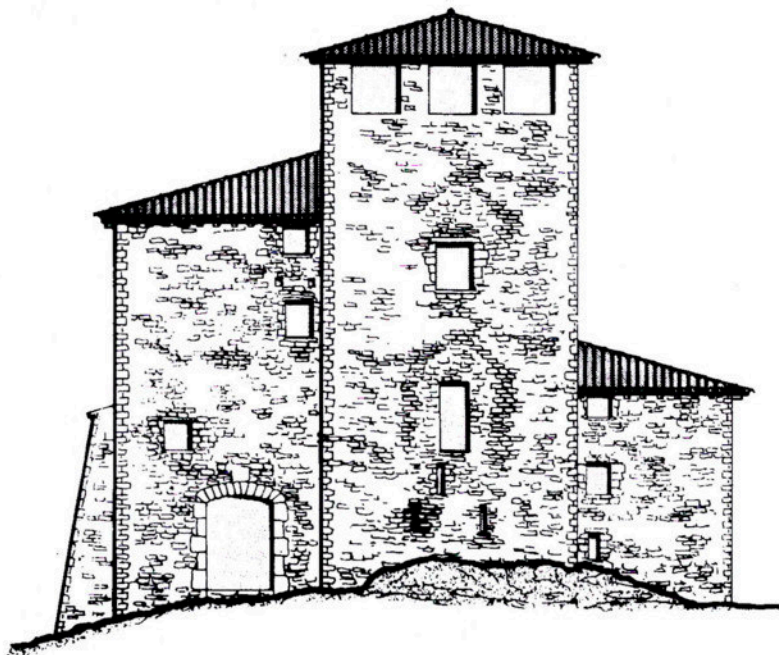
El 1554 Antic de Palmerola, d'acord amb el prior de Sant Jaume de Frontanyà, va dotar les esglésies de Sant Vicenç de Palmerola i de Sant Martí de Boatella. La seva hereva, Helena

de Palmerola, casà amb Jaume Alamany-Descatllar. D'aquesta manera desaparegué el cognom Palmerola i s'introduïa la línia Alamany-Descatllar. A finals del segle XVII el castell era propietat del comte de Vallfogona.

El 1767 el rei Carles III va concedir el títol de marquès de Palmerola a Francesc Xavier Despujol i d'Alemanys-Descatllar, títol que encara es perpetua en la mateixa família, la qual havia detentat els títols de comtat del Fonollar, Baronia de Montclar i

Marquesat de Callús. Durant els anys 60 del nostre segle, el marquès Josep Despujol comprà l'església de St. Vicenç, molt integrada al castell, i reformà els dos edificis completament, quedant com element més característic i visible una gran torre emmerletada.

El conjunt monumental està format pel castell, l'antiga església de Sant Vicenç, esmentada ja el segle XII i refeta el XVII, i la rectoria que durant



## Fogatge de Palmerola al segle XVI

Parròquia y Ballia de Palmerola fogajat a 13 de octubre 1553 per Joan Borrada e Joan Sobirats com apar en cartes 261 Francesch Heres de Gordiolans Jaume Soler Pere Casa Sanctpere Jaume Serra Garau Buatella Bernat Serrat En Domenjo sta al Mas Malich Pere Rocha Miquel Masona Joan Coll Antoni i Joan qui sta a les Loberes Joan Sobirats Bertomeu Cases Marti Font sta a Moreta Jaume Torrent Joan Borrada Sobira Mn. Antich Palmarola militar

Font: IGLÉSIES, J., *El fogatge de 1553*, Fund. Salvador Vives i Casajuana. Barcelona, 1979.

un temps funcionà com a residència per a colònies d'estiu i actualment s'ha convertit en un centre d'acolliment.

*Projecte de reconstrucció que no va ser respectat pel que fa a la coberta del cos central de l'edifici, el qual va ser coronat, un xic fantasiosament, en forma de torre amb merlets.*

## EL DOMINI FEUDAL

11



*La Penya del Roquer.*

34

**E**n els segles XIV-XV la situació del pagès a la Catalunya Vella era pitjor que a la Catalunya Nova perquè no podia abandonar la casa i havia de pagar més rendes i serveis pel fet d'haver rebut les terres d'un senyor. Si volia marxar havia de pagar una quantitat de diners al seu senyor. Havia de comprar la seva llibertat i així quedava redimit.

El 1322 un home de Palmerola es va redimir del baró de Pinós per 4 sous, i el 1358 ho va fer un altre home amb tota la seva família i alguns béns per 100 sous.

A meitat del segle XIV les epidèmies de pesta van fer

disminuir molt la població i, per tant, les rendes. Per això el 1351 el rei va perdonar el pagament del delme a les parròquies del bisbat d'Urgell, una de les quals -recordem-ho- era Palmerola. A Matamala tenim notícies que ens informen de nombrosos masos rònecs - que és tal com anomenaven les cases buides o aterrades- amb les seves terres deixades i «totes les vinyes desfetes i ermes, que feia temps havien estat abandonades». Un exemple de fallida econòmica el trobem al mas Camps, de la parròquia de Matamala, l'any 1359. El mas va esdevenir ròneg i sense mobles i l'hereu, Bernat de Camps, no hi podia viure ni pagar els censos, ni els usatges, ni els serveis estipulats

al senyor de la casa de Maçanós i a altres persones. Davant d'això va haver de renunciar a la casa en favor del senyor.

Però a Matamala també es van donar casos de pagesos que van acumular uns quants masos. Guillem Amat, el 1381, va comprar els masos de Soldevila de Llimós, els Duran, Ferreres i la Coma, que eren del senyor de Maçanós. Vint anys més tard, el 1402, va comprar per 15 florins els honors de Falgoses i clot de Lladrer, situats a la mateixa parròquia. El 21 de gener de 1406, Antoni Selles, hostaler de

## Els drets feudals

*Les Llosses, 21 de gener de 1406  
Pere de Bianya, senyor de la  
domus de Maçanós, atenant que  
Guillem Mulner va renunciar al  
mas Camps i a la masoveria de la  
Roqueta, que feia cinquanta anys  
que eren rònecs, i que ell va  
renunciar a demanar drets  
personals i afocament a dits  
masos, estableix a Antoni Selles  
dits mas i masoveria, a cens de 6  
diners per l'exempció d'estada  
per Nadal i a cens de 30 sous per  
Tots Sants. Per la devesa que li  
fou establerta per Ramon  
d'Argilaguers, antic senyor de  
Maçanós, pagarà un cens d'un  
poll de gallina per la Mare de  
Déu d'agost. L'entrada és de 44  
lliures i el preu de l'exempció de  
drets personals 11 lliures. Antònia  
Selles lloa el tracte i també ho fa  
Constança, esposa de Pere de  
Bianya Són testimonis: Berenguer  
de Planes Jussanes, Guillem Amat  
i Bernat Guixer, de la parròquia  
de Matamala.*

*Dóna fe Bernat Olear, notari del  
terme del castell de la Guàrdia  
per autoritat del cellerer de  
Ripoll, senyor del terme.*

*A continuació hi ha època de  
pagament de 100 florins.*

*El 31 de gener de dit any Pere  
Bianya va donar possessió del  
mas i masoveria a Antoni Selles,  
hostaler de les Llosses, en  
presència de Ramon de Grau,  
vicari de les Llosses, illoctinent  
de dit Bernat Olear.*

Font: Extracte d'un document guardat a l'arxiu de l'Ajuntament de les Llosses.



les Llosses, es va establir al mas Camps i a la masoveria de la Roqueta per una entrada de 44 lliures. L'amo, Pere de Bianya, senyor de Maçanós, va renunciar a demanar-li servitud personal i també el va eximir d'afocament, però a canvi Antoni Selles va haver de pagar 11 lliures. És d'aquesta manera com es van començar a crear propietats més o menys grans d'un sol pagès, el qual residia en un dels masos, convertit des d'aleshores en casa pairal.

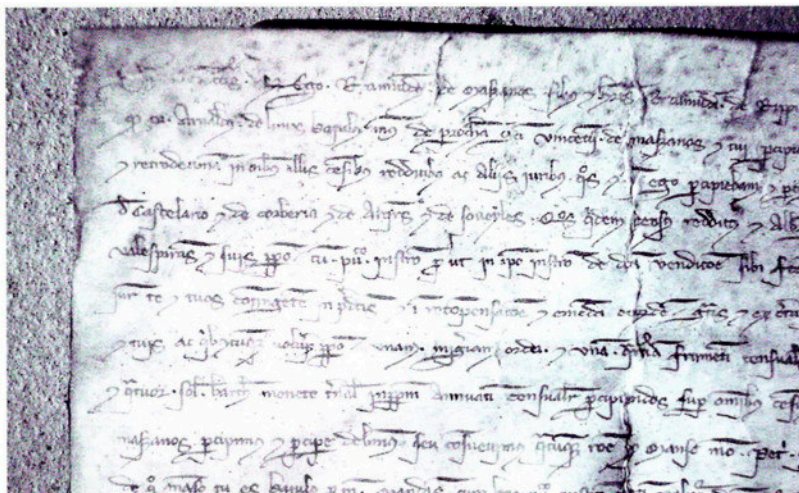
Palmerola, segons el cens de 1359, tenia 28 focs de Cavaller, és a dir, 28 famílies dins el terme del Castell i que depenien del seu senyor. Focs d'església n'hi havia 10. El

*Restes d'una construcció  
fortificada que es troben al cim  
de la Penya del Roquer,  
antigament anomenada Roca i  
Castell de Baborers.*

Castell de la Guàrdia, que ja es trobava sota la jurisdicció del monestir de Ripoll, estava dins la vegueria d'Osona i tenia 61 focs d'església. Comptant que cada foc, és a dir, cada família, es creu que estava constituïda per una mitjana de 4,5 membres, tenim una població global de 445 persones.

# MAÇANÓS

12



Detall d'un document de 1293 que tracta d'una cessió del "venerable" Ramon de Maçanós al seu masover Arnau de Llimós.

36

**M**açanós apareix esmentat per primera vegada l'any 982 com a Poio Macanoso. Possiblement només es tractava d'una capella i una construcció petita al costat. En qualsevol cas, aquesta construcció es va convertir aviat en una casa forta, una *domus*, és a dir, un edifici de pedra on vivia força gent.

De l'església esmentada el 982 i que constitueix la primera referència del lloc, no en queda cap rastre. En qualsevol cas, és molt probable que fos una petita ermita a tocar o enganxada a la casa. La pervivència del topònim "camp del cementiri" així ho indicaria. El 1750 es va començar la construcció de

l'actual església de Sant Vicenç de Maçanós, sufragània de la parròquia de Matamala, en la qual va contribuir la majoria dels feligresos del voltant.

L'any 1173 trobem el primer representant de la família en la persona de Bernat de Maçanós, el qual va signar la carta d'evacuació de Ramon de La Guàrdia a favor de l'abat de Ripoll. La relació de les famílies Maçanós i La Guàrdia devia ser intensa perquè molts homes d'aquella signen com a testimonis i marmessors, durant tot el segle XII, importants documents dels senyors del castell de Vinyoles.

Membres de la família havien ocupat càrrecs de relleu en la

vida del poble, com ara Ramon de Maçanós, que era jutge de Matamala el 1285. La casa devia tenir nombroses propietats en aquesta parròquia i suposem que els seus drets no deurien superar els límits d'aquesta parròquia. La casa dels Amats, per exemple, era del domini directe de Maçanós, i de cens anual pagava dos ous per Pasqua l'any 1362. Molt probablement era un preu simbòlic, que tenia per objecte demostrar qui era el senyor de les terres, les aigües, els molins...

Les epidèmies de pesta del segle XIV devien ser fatals per la família perquè des d'aleshores el nom desapareix i el 1402 trobem que Ramon d'Argilaguers és el nou senyor de Maçanós i el 1405 ho és Pere de Bianya. Aquest es va mantenir com a propietari, tot i que és possible que no hagués viscut mai a la casa. Un dels seus successors, Joan Olivera i Bianya, va signar el 1631, per raó de senyoria, el document pel qual els hereus del mas Camps van vendre un tros de terra a Ramon Serrat, sastre de Matamala, per a construir-hi una casa, que encara avui es diu Cal Sastre.



## Fogatge de 1553

	LAYCHS	CAPELLANS	TOTAL FOCS
Sanct Esteve de la Riba	2	1	3
Sancta Eulària de Vila Donya	3	-	3
<b>TERME DE LA GUARDIA SORRE Y LES ALTRES PARROQUIES SEGÜENTS819</b>			
Sanct Martí de Vinyoles	7	1	8
Parròquia dels Perns	7	1	8
Sanct Martí de Boatella	1	-	1
Sanct Esteve de Roma	2	-	2
Sanct Pere de Serralonga	2	-	2
Sanct Vicens de Massanas	4	-	4
Mata Mala	7	1	8
Lossas	11	1	12
Sanct Esteve de Vilaspirans	16	-	16
Stiula	5	-	5
Sanct Llorens de Corrubí	1	-	1
Sanct Martí de Puigbo	3	-	3

Font: IGLÉSIES, J., *El fogatge de 1553*, Fund. Salvador Vives i Casajuana. Barcelona, 1979.

Durant aquests temps, a Maçanós hi havia masovers que cobraven censos a moltes cases de Matamala per raó de la senyoria de Maçanós. A principi del segle XVIII, la casa

d'El Guixer pagava cada any 6 mesures de blat, 6 d'ordi, 5 de civada, 4 gallines, 12 lliures carnisseres de carn salada, 12 diners per un magenc, ous, formatge i palla.

Maçanós va ser habitada per masovers que feien de pagès fins als anys 60 del nostre segle. Després d'un temps, que restà abandonada, es va llogar com a segona residència. Fins fa molt poc l'edifici era un centre d'acolliment.

*La casa de Maçanós avui dia.*

## EL SEGLE XVII

13



*Cal Sastre, a la parròquia de Matamala, fotografiada avui.*

38

**E**l 1649 sembla que hi va haver una capbreuació a les Llosses. La capbreuació era el reconeixement del domini i la confessió de prestacions que els vassalls o emfiteutes havien de fer al senyor directe. Les capbreuacions sempre eren mal rebudes, i no només perquè suposaven llargues inspeccions, revisions i pèrdues de temps sinó perquè permetien al senyor rescatar antics drets que feia anys estaven en desús.

Aquest any, doncs, Joan Adam i Guixer, en la seva relació de béns, va reconèixer a Francesc Fontelles, cambrer del Monestir de Serrateix, i a Geroni Vinyals, prevere de Ripoll, que tenia en alou i domini directe d'aquell

monestir els masos del Guixer i Pinoselles. Això vol dir que el monestir de Serrateix, és a dir l'abat, era el senyor directe de les propietats i ell, que es presenta com a «home propi i afocat» n'era l'amo útil (emfiteuta) i feia acte de fidelitat i homenatge. Per cada casa pagava 3 sous anuals en remissió dels mals usos. De cens, pel mas del Guixer, pagava un parell de perdius o 2 sous per Tots Sants i 11 diners.

No sabem per què el monestir de Santa M. de Serrateix tenia rendes a Matamala. Aquest monestir va ser fundat el 977 per Oliba Cabreta, pare de l'Abat Oliba de Ripoll, i de sempre va ser molt protegit de la família comtal ceretana. De fet, havia

conservat rendes a Cerdanya fins al segle XVIII. A Matamala havia cobrat censos a diverses cases fins a principi del segle XIX. Possiblement només es tracti d'un exemple més d'un monestir com a entitat financera que oferia préstecs als pagesos que ho demanessin.

Joan Adam és un exemple de l'empenta que els «senyors útils i propietaris» van imprimir en l'explotació de les terres i que van acabar essent reconeguts propietaris de ple dret per les legislacions liberals posteriors; una explotació que no es reduïa als camps sinó que també

incloïa els boscos. El gener de 1670, Joan Oró «pagès hereu i propietari» del mas Oró d'Estiula, va vendre a un clavetaire de Ripoll el dret de carbonar en un bosc anomenat la baga de Coll Llobet. El preu va ser de 27 dobles i mitja.

En una època tan inestable com aquella, les economies familiars també ho eren i s'han trobat força exemples d'endeutament pagès que, més d'una i de dues vegades, acabava amb la creació de censals (crèdits) i després, en vendes a cartes de gràcia. A finals de 1500 Bernat Joan Capdevila, de les Llosses, va vendre a carta de gràcia la seva casa del mateix nom, tot i haver demanat uns anys abans un crèdit de 120 lliures. El 1596, Guillem Gregori i la seva muller Margarida Roquer van vendre a carta de gràcia el mas Roquer i els seus agregats, de la mateixa parròquia, per tal d'extingir un violari de 150 lliures, que era un préstec pràcticament vitalici i a un interès molt elevat. El matrimoni, però, no era pas «propietari» de la casa sinó que eren els possessors del domini útil (emfiteutes) i per això pagava un cens i altres obligacions al senyor directe que, en aquest cas, era l'abat de Ripoll Francesc de Pons. Aquest és un exemple prou clar de com alguns pagesos emfiteutes van esdevenir jornalers o arrendataris a curt termini.

## De la Guerra dels Segadors

*« ...lo que por maior me pareçe es que nunca estos naturales se dispondran a dar nada de su voluntad y que asi lo que combiene es ganar terreno con la espada y alojar con autoridad con justicia y con el resguardo necessario para que los Paisanos no se desverguençen de que es buena prueba lo que nos esta suçediendo pues habiendose procurado proçeder en los alojamientos del Ibierno pasado con la mayor justificacion que cabe en la condicion de los soldados V.Magd. save los clamores y quejas que an havido por su parte y aora bemos que ha quatro meses mantiene el exercito enemigo usando de todo genero de violencia... » 6 de setembre de 1653*

A.C.A., Barcelona, Consell d'Aragó. Lligall 263.

Tot i que la situació general del país és encara de crisi, el 16 d'agost del 1631, el sastre de Matamala Ramon Serrat va comprar un tros de terra de dos jornals per a fer-s'hi una casa. Per un altre cantó, el 1634, Joan Roquer, el nét dels que s'havien venut la casa del Roquer feia 43 anys, la va tornar a comprar per 460 lliures.

Tot seguit va arribar la Guerra dels Segadors (1640-1659), en la qual els homes de les Llosses també van participar. A la primavera de 1653 tres-cents homes de les baronies de La Guàrdia i de la Portella es van revoltar contra la contribució que demanava el regiment d'Hèrcules Visconte.



Arqués, una de les cases grans i importants del terme de Vallespirans.



## ELS MOLINS FARINERS

14



*Rodet del molí  
d'Arqués.*

40

El segle XVII ja havia mostrat senyals de bonança econòmica en casos individuals, com era el de Ramon Serrat, sastre de Matamala, capaç de comprar-se un tros de terra i fer-s'hi una casa. El segle XVIII aquesta bonança es generalitza, les esglésies veuen reformats els campanars i s'engrandeixen amb capelles laterals, mentre que les cases s'amplien i s'obren a través de les característiques eixides. Aquesta prosperitat econòmica es deu a unes quantes anyades de bones collites de gra. Les cases més fortes que encara no tenien molí el van construir aleshores. A les Llosses, avui, es pot seguir el rastre d'una trentena de molins en un estat

de conservació molt variat. N'hi ha que són un pilot de rocs i n'hi ha que són magnífics habitatges de segona residència. En qualsevol cas, no n'hi ha cap en funcionament.

La majoria de molins del municipi estaven destinats a moldre gra, si bé algun havia estat farga i més tard es va convertir en molí. Els cereals que es plantaven fa uns dos-cents cinquanta anys, quan els molins funcionaven a ple rendiment, eren el forment, l'ordi, el sègol, la civada i el mill. Abans, l'operació de moldre es feia a mà i era molt feixuga, però amb la proliferació de molins es va guanyar temps i es va alleugerir la feina. Es construïen, no cal dir-ho, prop

dels rius o rieres; calia fer un canal que desviés l'aigua i la portés fins al molí per a fer girar la roda o mola de pedra que desfeia el gra.

Un exemple de farga esdevinguda molí és el molí de la Farga, de Maçanós. Està situat al marge dret de la riera de Merlès, en el terme de l'antic municipi de Palmerola. La primera notícia és del segle XVIII. El 1818, quan es va vendre, feia les funcions de farga i de molí fariner.

Altres molins del municipi, a la parròquia de Matamala, són: el molí de Llimós, construït el 1824 i que durant un temps va

subministrar el corrent elèctric a la casa del mateix nom; el molí de Danyans, esmentat ja el 1623 i el molí de Les Planes, probablement construït al segle XVIII i que només tenia una mola.

A la parròquia de les Llosses s'hi trobaven el molí de Carbonell, el molí de Dachs, el molí del Pujol, el Molinot i el Molinàs.

A Sant Martí de Vinyoles hi havia el molí de Clarà i el molí de Baix.

A la parròquia de Sovelles hi havia el molí de la Devesa i el molí d'en Rocafiguera.

A la parròquia de Vallespirans s'hi comptaven, el molí del Coll, que el 1869 no tenia moliner sinó molinera, Antònia Puig i

Peiris. El molí d'Arqués, que va rebre el permís de ser construït el 16 de març de 1746 i va funcionar fins a la meitat del nostre segle, modernitzat amb un motor d'explosió. Tant pel que fa a l'edifici com per la maquinària, és el més ben conservat de tots. El molí de Vilardell, construït el 1766 i el de Sabaters, probablement del segle XVI.

A Viladonja hi havia el molí de La Ribba, que també va funcionar com a central elèctrica per a subministrar corrent a la casa i el molí del Puig. El molí de Baix i el de Dalt es trobaven a Estiula i eren tots dos de la casa de l'Oró.

A Palmerola hi havia el molí de Cabanes, el de Cosp, el de Moreta i el de Capdevila, una

## L'evolució de les rescloses

La vall del Merlès i la de la Riera de les Llosses són uns magnífics exemples per seguir l'evolució històrica de les rescloses dels molins fariners. Hi trobem forats en les roques que ens indiquen que es tracta de vestigis de rescloses de l'època medieval. També trobem rescloses força rudimentàries, fetes amb dues línies de forats que aguanten dues rengleres de bigues de fusta verticals, enmig de les quals se situa un mur de fusta reomplert amb pedres i fang. I, finalment, hi ha rescloses més modernes que són un mur de pedres encimentat, com és el cas de la resclosa que hi ha abans del molí de la Farga, de Maçanós, a l'antic terme municipal de Palmerola i que actualment és un refugi de la U.E.C.



*Molí d'Arqués,  
construït el 1747.*

edificació del segle XVIII probablement, que, tot i estar-ne tan allunyat, era propietat de la casa del mateix nom de la parròquia de les Llosses.

## EL SEGLE XVIII

15



*Vista de la casa del Guixé.*

42

**P**er un document anterior a 1710 tenim notícia d'una reunió que tingué el consell municipal el dia de Pasqua a la plaça de les Llosses, que diu que era el seu lloc acostumat. El motiu de la reunió era discutir si es podien prendre diners a censal o no, és a dir, si es podia demanar un crèdit o no. Això vindria a ser un botó de mostra per dir que, en general, el segle XVIII és un temps de recuperació econòmica i desenvolupament. Molts petits pagesos també van demanar crèdits per engrandir i reformar les seves cases i gairebé totes les esglésies parroquials es van restaurar en profunditat al llarg d'aquests anys.

Però no tot va ser tan planer. Una de les conseqüències de la guerra de successió entre els pretendents a la corona espanyola va ser l'abolició de les institucions polítiques catalanes segons el Decret de Nova Planta. les Llosses, com tots els pobles del país, va deixar de tenir consell i passà a tenir ajuntament. I si fins aleshores depenia de la Vegueria de Camprodon, llavors passà a dependre del Corregiment de Vic.

Les vel·leïtats imperialistes que el monarca borbó tenia a Europa van provocar que França iniciés una invasió de Catalunya. La presència de fusellers a Matamala, acreditada per les llibretes d'alguns regidors, confirma que a les Llosses hi

havia tropes instal·lades. Els fusellers eren la versió francesa dels miquelets d'aquí, és a dir, membres de milícies irregulars que vigilaven els soldats perquè no desertessin. Tenim constància que per aquí van passar el regiment de Milà, el d'Ahumada, el de Clariana i el dels Portuguesos i totes les parròquies van haver de donar quarteres de civada, ordi, faves, garrofins i blat de moro per atipar cavalls i soldats.

A més a més, els regiments tenien la funció d'assegurar el cobrament d'un nou impost, el cadastre. El 1719, les nou parròquies de la baronia de La

Guàrdia van pagar 2.632 lliures. Si volem fer-nos una idea d'economia domèstica d'aquells temps, hem de dir que el lloguer de la casa dels Amats de Matamala, segurament més petita del que és ara, era de 43 lliures l'any. Un porc de 55 lliures de pes valia 19 lliures. Un xai que pesés 2 lliures valia 7 sous. I unes quantes posts d'álber per fer dues caixes valien 3 lliures.

Per una de les nombroses llistes d'aquests anys podem saber quin i quant de bestiar tenien algunes cases de Matamala: El Lladré, 4 ovelles, 3 porcs, 1 vaca, 4 cabres; El Guixé, 18 ovelles, 5 cabres, 6 porcs, 2 bous, 1 vaca i 2 burros; Llimós, 40 ovelles, 3 vaques, 1 burra, 6 cabres i 4 porcs; Les Planes, 80 ovelles, 2 bous, 3 vaques, 2

### Import del cadastre pagat per les nou parròquies de la baronia de La Guàrdia l'any 1719

Matamala.....	467	lliures
Roma .....	181	“
Les Llosses .....	678	“
Sovelles .....	457	“
Vallespirans .....	303	“
Estiula.....	180	“
Currubí .....	62	“
Puigbò.....	103	“
Vinyoles.....	206	“



Detall de la pallissa de la casa d'Arquers, a la parròquia de Vallespirans. A la llinda d'entrada a la casa hi ha gravat FRANC<sup>o</sup> ARQUÉS PAGÉS. 1755.

eugues, 6 porcs i 8 cabres; Barri, 1 porc i 1 burra; Can Puig, El Camps, Reixach, Robert, Cal Ferrer, Els Amats, totes només tenien 1 porc.

L'estat de guerra va durar, si fa no fa, fins a meitat de segle, com ho demostra el fet que el 1745 la parròquia de Matamala, d'acord amb el batlle del terme de la Guàrdia, va llogar per soldat Pere Grau, que era bracer a la mateixa parròquia.

### Receptes i remeis d'abans de 1714

*recepta primo morelas roceras fonoi mataluga feroboli pendroab sucra untar de la de ount dol ab gres de galina o ab mantega*

Recepta: primer, morelles roqueres, fonoll i mataluga. Fer-ho bullir; prendre-ho amb sucre; untar d'allà d'on dol amb greix de gallina o amb mantega.

*Angoent per matar la roia posar un top ialfoch ple devi I possarri una unsa de tabacho un pui de cal I fero buli de ciq. aia de munit la maitat Ides puis untansan las axelas I astarsa bencalent allit I laroia morta sens falta vui dia de nadal 1713*

Ungüent per a matar la ronya: posar un tupí al foc ple de vi i posar-hi una unça de tabac, un puny de sal i fer-ho bullir d'aquí que hagi disminuït la meitat. I després untant-se'n les aixelles i estar-se ben calent al llit i la ronya morta sens falta.

Avui, dia de Nadal de 1713.

Font: Arxiu Llimós.

El soldat va cobrar 12 dobles, cadascuna de les quals tenia un valor de 5 lliures i 12 sous.

## EL SEGLE XIX

16



*Vista de la casa de Llimós  
a finals del segle XIX.*

44

La revifalla econòmica del segle XVIII havia actuat com un purgador i va consolidar i diferenciar clarament dues classes de pagesos, els amos i els masovers. Els primers van poder aguantar tots els nous impostos i els segons, si no van poder, van marxar cap al poble o es van convertir en llogats dels amos de la terra. Els padrons dels anys vint mostren com en les cases de propietaris hi podia arribar a viure una vintena llarga de persones. A més de la família, que ja solia ser nombrosa, s'hi compten la dida, la criada, el parcer (masover) amb dona i fills, el pastor, el mosso, el vaquer...

El segle XIX continua aquesta línia ascendent de progrés i, per tant, de població. Això no

obstant, la guerra també va arribar. Primerament la del francès, però aquesta no deixà traces que coneguem. Les que sí van marcar la població van ser les guerres carlines. Sembla que fins cap al 1834 el municipi va ser controlat pels partidaris de la reina Cristina, que tenien una Junta i una *Comandancia de Armas* a Ripoll. Després, van arribar els carlins amb una *División Volante* manada per Climent Sobrevias i Joan Cavalleria i la *1ª Brigada de la División del Centro* es va instal·lar a Sant Jaume de Frontanyà, des d'on van passar a controlar les Llosses.

La població de les Llosses, sense Palmerola, arriba a la cota màxima de la seva història el

1854, amb 1.468 habitants, i si hi comptem Viladonja arriba a 1.773. Després comença una davallada imparable que és conseqüència de les epidèmies. El 1837 el còlera és a prop de Matamala, però el 1853, 1865, 1877... la pesta fa estralls. Recordem que l'església de Sta. Margarida és construïda el 1854 per aturar la pesta.

A més a més, en aquests anys de final de segle va començar un primer procés d'emigració. Va ser un procés doble. Per un cantó van marxar tots aquells pagesos masovers o jornalers que es van estimar més convertir-se en

## Habitants en el 1854

Parròquia	Ànimes
ESTIULA	120
LLOSSAS	358
MATAMALA	310
VALLESPIRANS	250
SOVELLAS	280
VILADONJA	305
VINYOLAS	150
<b>TOTAL</b>	<b>1.773</b>

*Taula del nombre d'habitants de cada parròquia segons el Arreglo Parroquial de 1854-55. Font: Bisbat de Vic.*

obrers en les primeres fàbriques tèxtils de la comarca. I per l'altre, també van marxar la gran majoria de propietaris. A meitat de segle va morir l'últim amo resident a Carbonell; el 1860 a Capdevila ja no hi vivien els amos, i el 1889, els del Roquer ja vivien a Ripoll. El poble o la ciutat els oferia una major qualitat de vida i més possibilitats de negoci que no pas el camp.

Les relacions entre els propietaris que restaren i els masovers, dues classes socials clarament dividides, adoptaren actituds cada cop més radicals i intransigents.

*El Sometent de les Llosses i Palmerola a la primera dècada d'aquest segle, fotografiat a la casa de Moreta d'aquesta parròquia.*

## Romansos

Escolteu pobras y ríchs  
homas nins ninas y vellas  
Tots los que teniu orellas  
y esteu lliuras de fadichs  
aqueix cadell de ambolichs  
fets ab tanta poca trasa  
que quant cahuen cuatra gotas  
las plegas sestripan totas  
y lo embolicat sempasa.  
Lo esser murri es bon ofici  
quan se te sort y talent  
que no s'enganya a la gent  
com anys enrera per vici  
ha de tenir cla judici  
prudencia y a mes de tot  
á de semblar bon xicot  
puig si algun sa intent ovira

es molt facil que la fira  
li costi un colp de garrot.  
Ja quis pensa que ser Arcalda  
es bo per unta ls dits  
perque alguns prou aixerits  
s'han omplan d'argent la falda  
Mes quan l'aygua vull escalda  
y un poble ja escarmentat  
te lo vull tambe arrencat  
y si algun en sa ceguera  
manxa l foch de la foguera  
perilla ser suquerrat.  
..!..

Romanç anònim i inacabat  
de l'arxiu de la casa de Llimós.



# LA COLÒNIA TÈXTIL DE LA FARGA DE BEBIÉ

17

46

**E**l cas de la Farga de Bebié és força curiós ja que aquesta colònia es troba dividida per una línia administrativa que provoca la pertinença a dos municipis, els quals són de comarques i de províncies també diferents. La fàbrica tèxtil i les cases de la dreta del riu, direcció Sud, pertanyen a les Llosses i la resta forma part de Montesquiú.

L'antic molí de Rocafiguera o molí de la Farga Vella, a un extrem de la parròquia de Sovelles, és l'emplaçament original de la colònia tèxtil. Suposem que s'hi produí ferro fins a final del segle XVIII i principi del XIX, quan es convertí en molí fariner. Va ser propietat de Josep de Rocafiguera i de Ventós, del mas



*Vista general de La Farga,  
en una panoràmica de fa uns  
quaranta anys.*

Rocafiguera de Sora. Segons la primera contribució industrial que es conserva, de l'any 1852, el moliner era en Josep Tubau i Vilageliu i el 1886 s'especifica: "...molino que, con motor de agua muele centeno, maíz y otras semillas con una piedra, menos de tres meses al año... ". L'última contribució data de 1894, i sembla que és a partir d'aleshores que tingué lloc la seva venda a qui seria el fundador de la colònia tèxtil, l'enginyer suís Edmund Bebié Wild.

L'empresa produïa diverses menes de filats de cotó. L'any 1900 es van donar d'alta 11.760 fusos de filar i retorçar cotó. Deu

anys més tard se'n van declarar 13.312, es va donar d'alta un taller de serralleria i es va instituir una contribució urbana per a la millora d'edificis i solars. Del 1915 al 1922 augmentà de nou el nombre de fusos, es va obrir una fusteria i l'empresa pagava una part de l'energia elèctrica als habitatges de la colònia, la qual ja registrava impostos de luxe per a carruatges particulars i de càrrega. El tren, des del 1920, ja hi tenia parada comercial i el

1933 es va convertir en baixador per a viatgers. Durant aquests anys es va inscriure una cooperativa anomenada La Família i es van obrir dues botigues de queviures. La colònia era definida aleshores com a "caserío". El 1926, a més de l'augment constant del nombre de fusos (19.588), es van donar d'alta noves màquines, tres vagons per al transport en ferrocarril i van obrir la barberia i la primera fonda.

El 1927, una colla de veïns de la colònia va sol·licitar al governador civil de Girona la segregació del municipi de les Llosses però la resposta de les autoritats va ser negativa.

El 1932, el propietari de la fàbrica va arrendar un local a l'Ajuntament de les Llosses, que en pagava 180 pessetes a l'any, perquè hi instal·lés una escola. Cinc anys més tard, l'empresa es va convertir en societat anònima. Després de la guerra civil, el creixement de la colònia va seguir els temps que corrien i va inaugurar un cinema «con 87 butacas de preferencia y 128 butacas de general». Es van obrir una hostatgeria, un cafè, un forn de pa i una perruqueria de senyores. Aquesta va ser l'època de més població a la colònia, 1.000 treballadors.

A alguns treballadors vinguts de les Llosses, però sobretot dels

## Població de la Farga per nuclis. 1996

	habitants
TIBIDABO	10
EL BALCÓ DEL TER	18
SUNYERS	20
<b>TOTAL</b>	<b>48</b>

Font: Ajuntament de les Llosses. Padró 1996.

## Evolució dels habitatges de la Farga de Bebié (1970-1994)

1970	1980	1990	1994
105	59	40	30

pobles del costat de La Farga, s'hi van afegir ara els emigrants que venien de la comarca del Baix Ebre i de la província de Múrcia. L'empresa també contractava, per quatre anys, noies vingudes d'arreu d'Espanya, sobretot de Galícia, que vivien a la colònia mateix, en una residència de les monges Magdalenas Audinas.

El 1979 l'empresa deixà de pertànyer als Bebié i la va comprar Pere Rovira, un conegut empresari de la indústria vinícola. Més tard, la fàbrica va passar a mans d'una junta directiva.

La població de La Farga censada a les Llosses es concentra en tres nuclis anomenats Tibidabo, Sunyers i El Balcó del Ter.



*L'enginyer suís Edmund Bebié Wild, fundador de la colònia tèxtil.*



## LA GUERRA CIVIL

18

48

**E**l dia 6 de març de 1936 l'Ajuntament de les Llosses es va reunir en sessió extraordinària per tal de revisar «els acords presos per l'Ajuntament Gestor des del dia 18 d'octubre de 1934 fins el 18 de febrer de 1936 en el qual dia fou reposat l'Ajuntament popular». El ple va decidir que durant aquest període s'havien "infringit els deures més elementals de tot bon administrador", sobretot pel que feia referència als comptes i als justificants de pagaments, de tal manera que nomenà una comissió depuradora per tal d'investigar les responsabilitats dels membres del consistori anterior. Sembla que les investigacions van degenerar en amenaces de mort a alguns



càrrecs de l'esmentat ajuntament gestor els quals, després d'un temps amagats, van haver de fugir del poble.

Els membres revolucionaris més actius estaven integrats en el Comitè de Milícies Antifeixistes de les Llosses, constituït per obrers de La Farga i alguns pagesos masovers, però sembla que la vida d'aquest comitè va ser força efimera i cap a final de 1936 ja no existia. El que sí va tenir una activitat més important al poble va ser el Comitè de Torelló, el qual visitava les Llosses amb relativa freqüència a la recerca d'algun rector o propietari que

*Caixa amb la qual les tropes republicanes transportaven armes i munició. Un dels fusells és de fabricació soviètica i l'altre és txec.*

no hagués fugit. Els propietaris havien estat declarats facciosos i van haver d'amagar-se o passar-se al territori controlat pels anomenats *nacionals*. Segons un cens municipal elaborat el maig de 1936, a les Llosses hi havia 98 homes declarats conreadors (masovers) i 3 propietaris residents.

En qualsevol cas, el sector revolucionari es va concentrar a La Farga i el protagonisme polític d'aquests anys l'assumiren els obrers. Fins i tot la seu de l'Ajuntament va ser traslladada a les dependències de la colònia tèxtil. Les esglésies, rectories i terres comunals de les cinc parròquies van esdevenir municipals.

Dels nois en edat de ser reclutats n'hi va haver que van entrar a files, molts van triar la deserció cap a França i altres van viure amagats. Les famílies que tenien fills desertors van ser multades a raó d'unes 1.500 a 2.500 pessetes/fill i que podien pagar amb terminis de 25 o 75 pessetes mensuals.

L'activitat de l'Ajuntament durant els començaments de la guerra era notable. A l'acta de la sessió del dia 14 de desembre de 1936 es va tractar de l'allotjament de 80 refugiats; de la requisició d'un automòbil; la creació d'una Patrulla de control, vigilància i seguretat del Municipi; la incautació provisional de les finques Carbonell i Portavella; la creació d'un arbitri municipal sobre els productes forestals sortits del terme; la contractació de la instal·lació de línia telefònica fins a Sovelles i col·locació de l'aparell a l'Hostal. El

pressupost aprovat l'any 1936 va ser de 30.595,63 pessetes. Tot i que no podem afirmar-ho categòricament, sembla que van ser pocs els homes de les Llosses que van morir a causa de la guerra. Es té constància de dos homes donats per desapareguts, un de mort al front i un altre el mateix dia de l'entrada dels *nacionals* a mans de soldats republicans. El 21 de setembre de 1936, també va ser assassinat Cosme Martí, rector de Vallespirans. A Palmerola van ser tres els morts, tots ells soldats al front.

## Un permís per ballar

JOSEP GUIX COLOMER, solter, que viu a la Casa de Camp de Subiranas del terme de Matamala, compareix i amb el major respecte demana:

Que li sia concedir permís per a celebrar un vall a la Placa pública de Matamala el dia onze al mati de 10 a 13 i per la tarda de les 15 a les 19, amb la part musical a càrrec d'un acordeon i un violí.

Per tot lo exposat

DEMANA que li sia concedit permís, agrant-li a la bastreta la seva gratitud.

Visqueu molts anys.

Les Llosses a set de Juny de 1936.

José Guix

Font: Arxiu Ajuntament de les Llosses

49

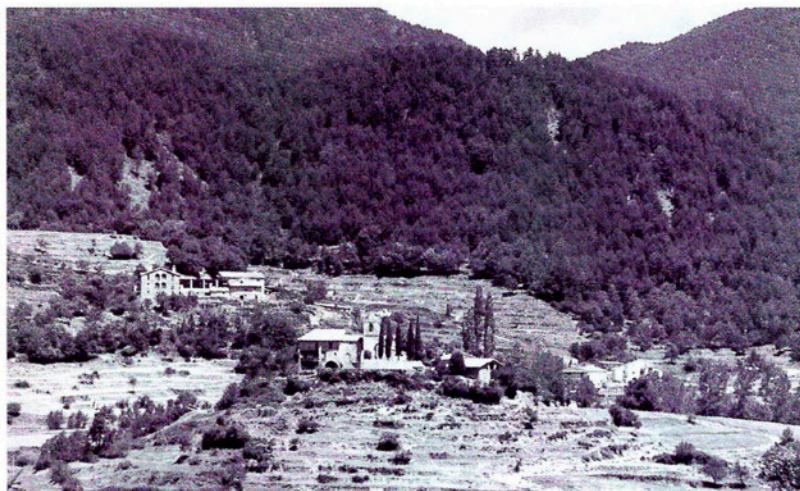
## La corporació Municipal del 1936

El 5 d'agost del 1936 la Corporació Municipal de les Llosses quedà constituïda amb les persones, càrrecs i afiliació política següent:

nom	càrrec	partit
Pere Surinyac Vilarrasa	Alcalde	Esquerra
Josep Pujol Sala	1r Tinent	Esquerra
Joan Surinyac Bosch	2n Tinent	Rabassaire
Jacint Selles Pujol	Dipositari	Rabassaire
Ramon Poch Sellarès	Conseller	Esquerra
Bernat Cotonat Farràs	Conseller	Socialista Unif.
Tomàs Abella Giró	Conseller	Socialista Unif.

## EVOLUCIÓ DEL TERME FINS AL SEGLE XIX

19



*Vista general de Matamala  
a l'actualitat.*

50

**A** bans de l'any mil hi havia tota una colla de parròquies que tenien vida autònoma. Eren grups veïnals a l'entorn d'una petita església que gaudien de prou entitat social com per relacionar-se directament amb l'autoritat. Amb l'aparició del castell de La Guàrdia, a principi del segle XI, el territori s'organitzà i es va delimitar un terme les parròquies del qual van quedar unides per dues autoritats comunes, el senyor del castell i l'abat del monestir de Ripoll. Aquest territori venia a ser Alpens, Serrallonga, Roma i Boatella, Maçanós, Matamala, les Llosses, Vinyoles, Sovelles, Vallespirans, Estiula, Corrubí i Puigbò. Per tant, l'estructura d'un terme amb parròquies,

segurament encara autònomes però constituint un conjunt unitari, es va formar aleshores.

Al llarg del segle XIII es va perfilar la divisió administrativa catalana en vegueries. El territori de les Llosses pertanyia a la vegueria del Ripollès. Palmerola formava part de la baronia de La Portella, sotsvegueria de Berga, integrada a la vegueria de Manresa.

El 1324 el terme de la Guàrdia va esdevenir baronia però el baró, Guillem de Canet, va ser-ne el primer. És segur que no va viure mai al castell, i en representació seva nomenava un batlle. Del primer que en tenim notícia és de Ramon de

Vallespirans, el 1347. El 29 d'octubre de 1363 el rei Pere III el Cerimoniós va vendre a l'abat de Ripoll la baronia de la Guàrdia amb tota la jurisdicció, censos i drets per 6.000 lliures. El mateix dia també es va signar la venda de la parròquia de Sant Pere de Ripoll i una colla de parròquies més, entre les quals hi havia La Riba i Viladonja, per 21.000 sous.

De resultes de la pèrdua de la guerra de 1714, Catalunya deixà d'estar dividida en

vegueries per fer-ho en Partits i Corregiments. Les Llosses era del Partit de Camprodon i Corregiment de Vic. Palmerola era del Partit de Berga i Corregiment de Manresa. Durant el segle XVIII, doncs, sembla que la composició del terme de la baronia de la Guàrdia va quedar fixada en 10 parròquies: Roma, Alpens, Vinyoles, Sovelles, les Llosses, Vallespirans, Matamala, Corrubí, Estiula i Puigbò. Aquesta composició va durar un centenar llarg d'anys, fins que les successives reformes legislatives del segle XIX van convertir algunes d'aquestes parròquies en pobles de ple dret o van consumir la unió de

les restants en una entitat municipal que encara es deia la Guàrdia.

Durant el segle XIX es va produir la divisió provincial i la creació de partits judicials a Espanya. Tot el Ripollès, excepte Sta. Maria de Besora, St. Quirze i Montesquiú, es va integrar a la província de Girona i al partit judicial de Ribes. El 1862 el cap del partit judicial va ser traslladat a Puigcerdà.

*Vista general de Matamala, segons l'aspecte que oferia al principi d'aquest segle.*



## Corregimiento de Vique

	<i>casas habitantes</i>	
Alpens	110	331
Botella	-	-
Comiá o Roma	24	84
Estiula	15	61
Las Llossas	83	284
Masanos	-	-
Matamala	28	186
Puigbo	8	36
Soveyas	27	128
St. Esteva de la Riba	-	-
Sta. Eularia de Viladoña	38	112
Vallespirans	16	59
Vièolas de la Guardia	13	56
Vièolas	19	100
<b>SUBTOTAL</b>	<b>381</b>	<b>1.437</b>

## CORREGIMIENTO DE MANRESA

Palmerola	75	270
<b>TOTAL</b>	<b>456</b>	<b>1.707</b>

Font: «Noticias del Principado de Cataluña dividido en corregimientos con expresión de las ciudades, villas, lugares y quadras en sus confrontaciones y jurisdicciones y el número de casas y habitantes de ellas» (*Estadísticas...*, J. Iglésias, Fund. S.V.C., Barcelona 1974, Vol.II, pág.707). CENS DE 1719

## L'EVOLUCIÓ DEL TERME FINS AVUI

20

52

**E**n la segona meitat del segle XIX, doncs, es va acomplir la fragmentació i desaparició de la baronia o terme de La Guàrdia de Ripoll. Puigbò es va integrar en el municipi de Gombren. Les parròquies de Corrubí, Estiula, La Riba i Viladonja, que encara pertanyien al monestir de Ripoll, van conformar el 1830 un municipi propi que es va dir Sant Esteve de La Riba fins el 1860. A partir d'aquest any canvià el nom pel de Viladonja. Comià, juntament amb Roma i Boatella, es va constituir en municipi i va quedar inclòs a la província de Barcelona, partit judicial de Berga i diòcesi de Solsona; i el Districte de les Llosses el formaven els "pobles" de Matamala,



*Església de Sant Julià  
de Moreta,  
a Palmerola.*

les Llosses, Vinyoles, Sovelles i Vallespirans.

La vitalitat econòmica de La Farga, durant els inicis del segle XX, va fer que alguns membres de la colònia manifestessin la voluntat de segregar-se de les Llosses, però les autoritats provincials van oposar-s'hi. De fet però, la colònia tèxtil i la població rural van seguir camins separats durant aquests anys i no es va crear cap contacte social important fins al 1936, quan l'activisme polític dels treballadors i el major nombre d'habitants van fer que es traslladés l'ajuntament a La Farga. El 1939 va tornar a les

Llosses per a instal·lar-se de nou al castís edifici que s'havia construït expressament el 1922. Fins aleshores la casa de La Ferreria havia estat el lloc habitual on se celebraven els plens municipals.

Als anys 30 es va començar a construir la carretera que anava de Borredà a Ripoll, una obra que va ser interrompuda diverses vegades i es va acabar a meitat dels anys 50.

La realització d'aquesta via de comunicació va ser un fet decisiu pel que fa a l'equilibri global entre les parròquies. El 1970 va ser asfaltada i el seu nom tècnic va ser el de Comarcal 149. Quatre anys més tard, i com a conseqüència de l'imparable despoblament, Viladonja es va agregar a les Llosses i es van incorporar, per tant, les parròquies de Santa Eulàlia de Viladonja, Sant Feliu d'Estiula, Sant Esteve de La Riba i Sant Llorenç de Corrubí. L'evolució del terme municipal va culminar el 1991 amb la fusió del municipi de Palmerola.

Actualment les Llosses és un municipi que integra set parròquies principals: Matamala, les Llosses, Palmerola, Sovelles, Vallespirans, Viladonja i Vinyoles, administrades per un Ajuntament de sis regidors i un alcalde. Té 114,05 km<sup>2</sup> i és el més extens de la comarca del Ripollès, amb una població de 267 habitants.

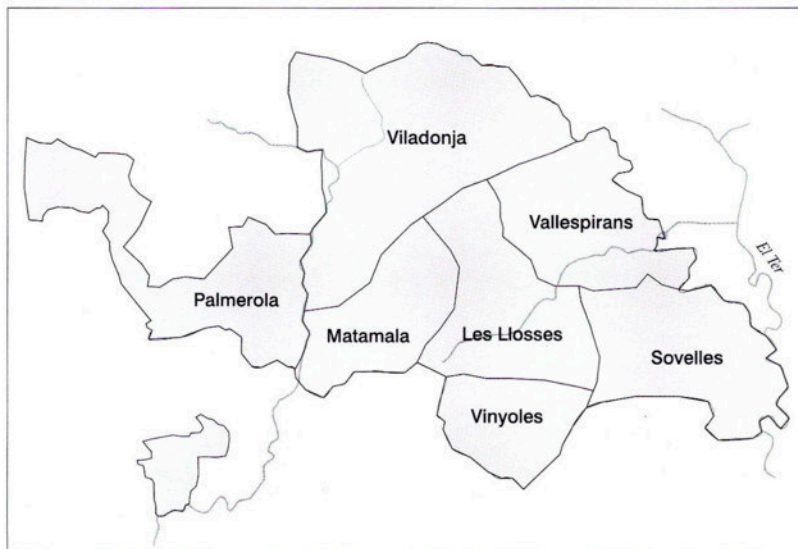
*Parròquies de  
les Llosses.*

## Regidors de la Baronia de la Guàrdia el 1832

Noms dels Srs. Regidors, y Sindichs Prors. de la Baronia de la Guardia

Alpens	Jaume Lliurat Regidor	Carlos Graÿell Sindico Pror.
Llossas	Joseph Coll Regidor	Jauma Arqués
Matamala	Joseph Sol Regidor	Visens Llimós
Vallespirans	Ramon Arqués Regidor	Joan Pujol
Sobellas	Climent Casanoba Regidor	Sabastian Aliguér
Vinÿolas	Joan Tremolosa Regidor	Joseph Arboix
Estiula	Joseph Oró Regidor	
Roma	Joan Costa Regidor	
Corrobi	Malsior Casals Regidor	
Puigbo	Joseph Serra, y Canal Regidor	

han alegit, y Nombrat per Batlle del any 1832 en primer lloch à Joseph Ball pagés dels Pens en segon lloch à Salvador Puigcercos Pages de Roma en terser lloch Joseph Dachs Pagès de las Llossas



# L'EVOLUCIÓ DE LA POBLACIÓ AL LLARG DEL SEGLE XX

21

54

L'evolució demogràfica del municipi de les Llosses des del 1900 fins avui presenta dues clares etapes: la primera va de principi de segle fins al 1950, i es caracteritza per un manteniment de la població, ja que mentre el 1900 hi havia 1.391 habitants, en el 1940 se'n compten 1.384, i 1.308 en el 1950; la segona etapa va del 1950 al 1994 i té com a tret bàsic la contínua davallada poblacional. També cal afegir que aquesta reducció d'efectius es produeix malgrat l'annexió de dos municipis. En primer lloc va ser Viladonja, que es va agregar a les Llosses el 1974, però que en aquell moment ja tenia una representació demogràfica molt minsa ja que, segons dades del 1970, només restaven 21

habitants en el municipi. En segon lloc, va ésser Palmerola que en el 1991 es va annexar a les Llosses. Ara bé, en aquell any només hi vivien quinze persones. La magnitud de la davallada demogràfica és molt important, ja que entre 1950 i 1991 la població del municipi ha passat de 1.308 habitants a 413, és a dir, que s'han perdut, sigui per migracions o per retrocés vegetatiu, 895 efectius, xifra que significa una reducció del 69% respecte a la població del 1950.

Una altra característica demogràfica molt important és el fort envelliment que pateix la



*Visió de dues masies de la vall de Matamala. La superior és can Lladré, i la inferior Cal Flori.*

població. Per demostrar aquesta afirmació presentem dos tipus de dades: primer, l'índex d'envelliment del 1981 per a les Llosses, que era d'un 73,3, i per a Palmerola, que era d'un 129,6. Per contrastar i entendre aquestes dades només cal comparar-les amb la mitjana d'envelliment de Catalunya, que al 1981 era d'un 44,4. Segon, a partir d'una informació de la revista local *Suca-Mulla*, del 1982, les Llosses tenia la següent estructura per edats:

## Evolució de la població des del 1900 al 1950

	1900	1920	1940
Les Llosses	1.003	1.293	1.057
Palmerola	206	284	201
Viladonja	182	200	126
Totals	1.391	1.777	1.384

## Evolució de la població des del 1950 al 1994

	1950	1960	1970	1981	1986	1991	1994
Les Llosses	1.127	910	627	501	402	413	375
Palmerola	181	99	41	24	20		
Totals	1.308	1.089	668	525	422	413	375

entre 0 i 14 anys hi havia 17 persones, que representaven un 9 % de la població; entre 15 i 30 anys, 47 persones (25 %); entre 31 i 70 anys 102 persones (55 %) i amb més de 70 anys, 21 persones (21 %).

Les causes d'aquesta situació són comunes a tots els pobles de muntanya, i es concreten en la dificultat en les comunicacions -la major part de la població viu en masies aïllades i les pistes o camins forestals són el principal eix viari- i en la manca de serveis. Només cal tenir present que a les Llosses no hi ha escola, ni metge, ni capellà, i quasi tots els serveis s'han de satisfer a Ripoll, que es troba a uns vint quilòmetres de distància.

*Poblament disseminat a la vall de Matamala.*

55





## EL POBLAMENT

22



*Visió de la masia de Capdevila.*

56

La característica bàsica del poblament del municipi de les Llosses és la seva dispersió. Ara bé, cal analitzar amb detall l'evolució d'aquest concepte en els darrers quaranta anys ja que ens apareixen, amb claredat, dues etapes. La primera va del 1950 al 1981 i té com a tret diferencial la reducció de l'índex de dispersió de la població. Aquest índex és el resultat del quocient entre la població adscrita en entitats amb dispersió i la població total del municipi. Tal com ja esmentàvem, entre 1950 i 1981 l'índex de dispersió es redueix notablement, ja que passa de representar un 67,2 en el 1950 a ésser un 29,4 en el 1981. Per tant, al llarg d'aquests trenta-un anys la població

dispersa va reduint el seu pes respecte a la població total del municipi. Com que aquest període també es caracteritza per un fort despoblament del municipi, ja que la població passa de 1.308 efectius en el 1950 a 525 en el 1981, podem deduir que el despoblament afecta, sobretot, la població dispersa. La segona etapa va del 1981 al 1994 i presenta una evolució de signe contrari ja que l'índex de dispersió passa de representar un 29,4 en el 1981 a un 70,9 en el 1994, i d'altra banda el total de la població del municipi passa de 525 en el 1981 a 375 en el 1994. Per tant, l'element que ha fet augmentar aquest índex no ha estat una repoblació de masies sinó la disminució de l'únic nucli urbà

que existeix dins del terme municipal de les Llosses. Ens referim al nucli de la Farga de Bebié. Per tant, la petita concentració d'habitants que representa la Farga és l'element que ens fa oscil·lar l'índex de dispersió. De ben segur que si no consideréssim els habitants de la Farga l'índex de dispersió de la població de les Llosses seria del cent per cent.

En conseqüència se'ns dibuixen, pel que fa a poblament, dues realitats ben diferents. En primer lloc, trobem la Farga de Bebié, que és un conjunt de blocs de pisos lligats

a la fàbrica tèxtil. Actualment, tal com s'esmenta en el capítol 17, només hi viuen 98 persones. En segon lloc, hi ha tota la resta del municipi, que està dividit en set entitats que corresponen a les antigues parròquies i en alguns casos a antics municipis. Avui resten 78 masies ocupades, en les quals viuen 266 persones. La zona de Santa Maria de Matamala i de Santa Maria de les Llosses és la que aglutina el major nombre de masies i d'habitants, ja que entre les dues entitats comprenen 37 masies en les quals viuen 129 persones.

Aquestes dades actuals reflecteixen un procés que ha comportat la desaparició de moltes masies. Un treball de la

### Nombre d'habitants i de cases per entitats en el 1994

Entitats	Nombre de cases	Habitants
St. M.de les Llosses	21	68
St. Martí de Vinyoles	4	11
St. Sadurn de Sovelles	8	26
St. Esteve de Vallespirans	13	50
Sta. M.de Matamala	16	61
Viladonja	4	11
Palmerola	10	19
La Farga de Bebié	30 pisos	109
<b>TOTALS</b>	<b>266 masies+30 pisos</b>	<b>375</b>

Font: Ajuntament de les Llosses

revista *Suca-Mulla* editada a Matamala assenyala que a principi de segle en aquestes terres hi havia arribat a haver

296 masies habitades, mentre que en aquell moment (1981) només n'hi ha 78.

57

Finalment, cal parlar d'un fenomen recent que està afectant en els darrers vint anys les masies abandonades: la utilització de masies com a segones residències. Actualment hi ha 41 masies ocupades amb aquesta funció, i altre cop la zona de Matamala-les Llosses és la que concentra el major nombre d'aquestes masies: 23 d'un total de 41.

*Poblament disseminat característic del municipi, en concret, es tracta del pla de les Llosses.*



## L'AGRICULTURA I LA RAMADERIA

23

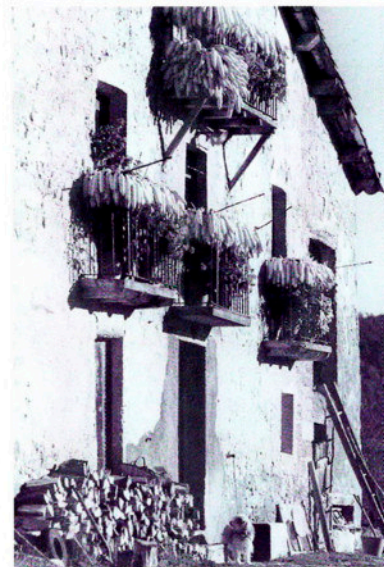


*Carro arrossegat per vaques  
als anys cinquanta.*

58

**A** les Llosses es pot dir que l'agricultura està al servei de la ramaderia, si deixem de banda els horts per al consum propi que tenen la major part de les masies. Aquesta situació actual és resultat d'una evolució històrica dels darrers quaranta anys, ja que anteriorment els cereals ocupaven la major part de la superfície agrícola. A poc a poc els cereals han anat reculant en benefici dels farratges, ja que el bestiar boví establulat per a llet ha anat guanyant terreny fins fa pocs anys, i en conseqüència les necessitats de farratges han estat molt importants. En canvi, en els darrers deu anys la ramaderia bovina de llet ha anat reculant com a resultat de la reforma de la Política Agrària

Comunitària i pel fet que les explotacions lleteres de les Llosses tenen unes dimensions força reduïdes. Per tant, en els darrers anys els prats han anat guanyant terreny. També ha afavorit aquesta situació l'important despoblament que ha patit les Llosses en els darrers quaranta anys. Com a resultat d'aquest procés, les dades del Cens Agrari del 1989 indiquen que els prats ocupen el primer lloc, seguits dels farratges, mentre que la resta de conreus ateny un paper testimonial.



*Façana d'una masia de  
Palmerola amb les espigues de  
blat de moro a la façana.*



*Ramat de xais pels voltants de Santa Maria de Matamala.*

El tipus d'explotació agrària és, majoritàriament, familiar. La major part de les explotacions resten en règim de masoveria, ja que hi ha molts propietaris que no viuen a les Llosses i que resideixen a Barcelona o fins i tot a València. Pel que fa a la població activa agrària, cal esmentar dos tipus de dades.

El bestiar boví, amb una trentena de granges a principi dels noranta, aglutinava 1.561 caps, destinats majoritàriament a la producció de llet, encara que últimament està augmentant el bestiar boví d'engreix. En segon lloc, hi ha algunes granges de porcs que aplegaven 1.080 caps. En tercer lloc cal comptar alguns ramats d'ovelles, que a principi dels noranta representaven 681 caps. I finalment cal incloure al recompte algunes granges de conills.

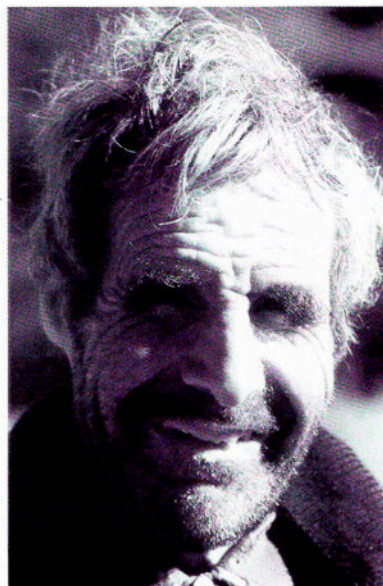
Les primeres corresponen al Cens Agrari del 1989, en el qual s'assenyala que la meitat dels empresaris agraris de les Llosses tenen una dedicació parcial a l'agricultura. En segon lloc tenim les dades del 1994 de l'Ajuntament de les Llosses que ens indiquen que l'agricultura, amb trenta-vuit persones censades, és la primera activitat del municipi, seguida de la indústria, és a dir, els 30 treballadors de la Farga de Bebié.

## **Població activa agrària en el 1994**

Viladonja .....	-
Palmerola .....	1
Matamala i les Llosses.....	22
St. Sadurni de Sovelles .....	7
St. Esteve de Vallespirans ....	8
<b>TOTAL.....</b>	<b>38</b>

Font: Ajuntament de les Llosses

*Pastor de les Llosses.*



## EL MERCAT I EL COMERÇ

24



*Antic mercat de Matamala  
que va deixar de fer-se quan  
esclatà la guerra civil.*

60

L'activitat comercial dintre d'un poble com les Llosses ha estat sempre molt reduïda. Els hostals i les fires i aplecs eren, tradicionalment, els llocs on la gent podia comprar productes manufacturats (roba, eines...) o allò que per aquí no es collia (taronges...). Més endavant, quan les comunicacions van millorar, van arribar els marxants venedors de tota classe de roba, i els que passaven amb el camió a vendre oli, vi i altres begudes a granel.

De sempre els pagesos han portat ous, gallines, conills... a mercat. Els de les Llosses ho duïen a Ripoll o a Vic. Aquell que no podia o no volia anar a mercat ho podia vendre a Lluís Serrat, de Matamala, més

conegut pel nom de L'Hostalet –que era com es deia casa seva– que passava per les cases a comprar gallines, conills, ous, carn de porc, bolets... La seva activitat comercial va començar cap als anys 20 quan anava pels aplecs i les festes majors a vendre xarops i aguardent. Un rajet de xarop de poncem i un got d'aigua, 10 cèntims; un got de moscatell, 15 cèntims; una taronja, 10 cèntims. Hi anava amb un animal i les sàrries plenes, i al capdavant del dia es podien fer 700 o 800 pessetes.

Cap als anys 30 Matamala va tenir el seu propi mercat. Era setmanal i es feia els dijous. Hi havia dues parades principals que venien de Prats: una era la del Ganxo i l'altra la del

Sevillano. El primer comprava ous i gallines i el segon venia davantals i camises.

L'Hostalet, després de la guerra, s'havia convertit en l'únic comerciant a l'engròs que hi havia a les Llosses. Al magatzem de casa seva, els de Sant Jaume de Frontanyà, els de Palmerola i els de Matamala hi anaven a comprar gra, pinso, vi... Al vespre dels dies de festa, com que la casa també feia d'hostal, hi anaven a jugar a cartes.

La construcció de la carretera, als anys 50, va fer possible el trànsit rodat directe entre



*Vista de la plaça de Matamala amb el restaurant, la carpa i l'església, un dia a la tarda del Mercat de l'Avet.*

Borredà i Ripoll. El primer dissabte de juny de 1962 va començar a passar el cotxe de línia un cop a la setmana, el dia de mercat. Fins aleshores, quan calia anar a Ripoll, els pagesos i les seves dones agafaven el camió de la llet, que passava cada dia. Els pagesos de les

Llosses i Palmerola van convertir en cita obligada el mercat del dissabte a Ripoll, i el Chevrolet vermell de la companyia *La Sanquircense de viajeros* anava carregat d'aviram i cistelles tapades amb mocador de farcell que tornaven plenes de fruita i paquets embolicats amb plàstic.

El transport públic, que permetia anar a Ripoll a fer la compra setmanal, va fer que la funció dels hostals com a botiga on es comprava de tot quedés reduïda a molt poca cosa. Si hi afegim l'emigració que es produeix durant aquests anys, entendrem per què la majoria d'aquests hostals van desaparèixer aleshores.

Actualment, els habitants de les Llosses segueixen anant al mercat setmanal que Ripoll celebra el dissabte. Cadascú hi va amb el seu cotxe i, tot i que el dissabte continua essent el dia de mercat, ja no és pas l'únic dia que es destina per a comprar o fer tractes de bestiar. El bon estat actual de la carretera i el fet de tenir cotxe ha provocat que les cases que porten queviures a vendre ho facin quan la botiga els ho demana. A més, la presència del nombrós turisme d'estiu fa que algunes cases vinguin directament. A la tardor es produeix una forta demanda de bolets i les Llosses es converteix en un punt obligat per als aficionats de tot arreu.

61



*L'esplèndida casa de Dachs, un dia del Mercat de l'Avet.*

*Parada de formatges  
artesans de la casa del  
Pujol, al Mercat  
del'Avet.*



L'activitat comercial de la pagesia, sobretot en pobles com les Llosses, amb una orografia accidentada i plantats a mig camí entre les bones pastures naturals de l'alta muntanya i els fèrtils camps de la plana, ha sofert una transformació radical durant els últims 30 anys. Si fins el 1970 l'economia de les Llosses podia definir-se com de subsistència, a partir d'aquell moment els masovers de més empena passen a l'economia productiva. La primera embaladora arriba al poble el 1968, i la compra el masover de Capdevila. És durant aquells anys que es construeixen algunes granges de porcs, es modernitzen i s'amplien les instal·lacions de producció lletera, es mecanitza l'explotació de la terra i es racionalitza la diversitat dels cultius, etc. Aquest impuls es correspon amb la millora d'infraestructures imprescindibles: la carretera s'asfalta el 1970 i, set anys més tard, arriba la xarxa elèctrica a Matamala, les Llosses i Vallespirans.

Avui dia, gairebé tots els pagesos han abandonat les vaques de llet en favor de les de carn. Això ha canviat el paisatge i ha substituït els tradicionals camps de blat de moro, ordi, civada, blat, patates... per pastures i camps de farratge. Això no obstant, una majoria de pagesos joves no acaba de trobar l'explotació apropiada que els garanteixi uns ingressos regulars, suficients i, sobretot, amb perspectives clares de futur. Només una sola casa ha optat per a comercialitzar directament els seus productes, símptoma clar del risc empresarial que una tria com aquesta comporta i de la dificultat tradicional, per als pagesos de producció més aviat petita, per fer el salt cap a la comercialització. Finalment, i seguint els signes del temps, alguns pagesos han cregut que el turisme podia ser una sortida.

La primera edició del Mercat de l'Avet va ser el 1993 i va sorgir com una resposta a la

necessitat peremptòria de buscar vies alternatives a l'economia tradicional.

Una barreja d'indeterminació i escepticisme en l'ànim dels organitzadors va provocar que la realització del projecte fos lenta i entrebancada. Calia apostar per la confecció d'un bon reclam de visitants/compradors i per la comercialització directa d'alguns productes sense tenir-ne l'experiència. Les persones que estaven al capdavant de l'empresa sabien molt bé com organitzar una festa major o un aplec, però aquesta vegada no es tractava només de preparar una festa sinó bastir un mercat anual que donés confiança a la gent de les Llosses en les pròpies capacitats per al comerç.

El Mercat de l'Avet se celebra el primer o segon cap de setmana de desembre, quan la Puríssima i l'aniversari de la Constitució enfilen quatre o cinc dies de festa. El primer any, el 1993, hi havia unes 10 parades i van venir uns 2.000 visitants. El 1995, més de 30 firaires van demanar per obrir parada, i uns 6.000 visitants van desafiar quatre dies seguits de pluja i fred.

Després del que s'ha dit aquí, és fàcil entendre que el Mercat de l'Avet és alguna cosa més que una cita comercial anual. Per als seus promotors és un argument, més o menys contundent, que demostra la possibilitat de viure i treballar al poble. És a dir, després de tants anys practicant una pagesia en declivi i que, al capdavant, s'ha mostrat incapaç d'oferir un futur amb cara i ulls, la unió d'uns quants per a la producció i

comercialització directa de productes ha plantat confiança i perspectives. L'organització del Mercat de l'Avet s'ha constituït en cooperativa i ha endegat un modest projecte industrial que consistirà en l'elaboració i venda de productes carnis de gran qualitat. A més, com que les instal·lacions de la casa de Dachs ho permeten, hi haurà servei de restaurant. De moment però, la iniciativa està aturada a causa dels impediments legals que ha presentat l'anterior arrendatari de Dachs al seu propietari. Si finalment això es descencalla i el projecte es duu a terme, les Llosses haurà donat un pas important per al seu desenvolupament social i econòmic.

*El motiu original del mercat, l'avet, és una feina de temporada per a alguns pagesos de les Llosses.*





## EL TURISME

25



*Pallissa de la casa de Portavella, a Vinyoles, restaurada i destinada a activitats diverses per als nois i noies que hi van de colònies.*

64

**D**urant la dècada dels anys 60 les Llosses va saber, pels visitants que rebia, que els seus paratges, fonts, rieres... eren admirats i utilitzats com a llocs de vacances i d'oci. Una de les contrades més concorregudes en aquests anys era el lloc anomenat Llimosell, en els límits de Matamala i Palmerola, a peu de la riera de Merlès i de la font de Sant Jordi. Amb el pas dels anys l'afluència de visitants, ja sigui per llogar-hi una casa o només per passar-hi una estona el cap de setmana, ha anat en gran augment.

A final dels anys 70 hi hagué l'intent de dur a terme una urbanització a les finques de Dachs i Les Cases però, tot i que es vengueren algunes

parcel·les, el projecte va fer fallida.

En el quinquenni 1985-90 es va produir un autèntic boom per a dedicar-se a l'anomenat turisme rural, les conseqüències del qual estan transformant la fisonomia del municipi. Dachs es va convertir en casa de colònies i més tard van seguir l'exemple la rectoria de Matamala, la casa de La Riba, L'Hostalet, que, a més d'oferir servei de restaurant, també acull grups i fa d'hostal amb servei d'habitacions, i la casa de Portavella que, després d'uns anys mirant de constituir-se en centre de formació agrària alternativa, ha esdevingut també casa de colònies i residència-casa de pagès.

La casa de Llimós i la de La Font ofereixen allotjament rural, i a El Lladré s'hi pot comprar llet i tota mena de derivats lactis de producció artesana. També es va obrir el càmping El Saiol, situat en el terme de la casa del mateix nom, a Palmerola, a tocar d'unes fabuloses basses de la riera de Merlès que actualment han monopolitzat els campistes. També cal tenir present els nombrosos paratges que, per la seva situació i bellesa, són arrendats regularment pels seus propietaris a les escoles i esplais que ho demanen per fer-hi acampada.

## La imatge turística de fa 30 anys

El valle de les Llosses, rincón privilegiado del Ripollés, es encanto incomparable de variada exuberancia y vitalidad, con aromas silvestres de mil olores. Caminos abiertos y luminosos. Espacios libres que convidan al descanso, llenos de placidez y sosiego. Bosques inmensos y remansos de paz de un bucolismo cautivador. Aguas mansas, piscinas naturales y cascadas bravas...

El acceso a este hermoso paraje de les Llosses lo efectuaremos desde Barcelona por la carretera general a Francia, por Vich-Ripoll, y al llegar

a la Colonia Santa María(...) al cruzar el puente de Can Villaura, nos desviaremos por la izquierda tomando la carretera que ha de conducirnos (...) hasta el Hostalet, límite del término municipal, habiendo recorrido 14,5 kilómetros (...)

Como se dice por aquí, este fecundo valle es una riera con caseríos y masías diseminados a lo largo de su configuración geográfica, presidido por diversas iglesias y ermitas ilustrando el paisaje de forma sugestiva, riqueza de fervores y tradiciones. (...)

Acabemos diciendo que por la carretera Barcelona-Berga-Borredá podremos llegar igualmente al verde valle de Les Lloses (*sic*). Asimismo es justo advertir que la carretera que atraviesa el valle, si bien se rueda por ella continuamente, no está en muy buen estado, lo que resulta poco favorable para la comarca, por lo que se refiere a la afluencia turística.

F. Tubau

Font: Revista AF ARTE FOTOGRÁFICO. Núm. 176, agost 1966, Madrid.

Les cases destinades a segona residència són una cinquantena. Aquest tipus de turisme és molt

variati. Aquí cal incloure-hi el visitant que fa 30 anys va llogar una casa i ara està plenament

integrat a la vida social del poble, el propietari que s'ha arranjat la casa gran o una vella masoveria o s'ha fet una casa nova per a passar-hi les vacances i els caps de setmana, i el foraster que lloga una casa durant un quant temps però no participa de la vida del poble o només es deixa veure en les dates més senyalades.

També cal esmentar el turisme de diumenge. Tant el restaurant La Plaça de Matamala com Cal Vinyal, el forn de pa, són dos llocs de pas obligat per a molts visitants que vénen a comprar pa i coca, a dinar i a passar el dia a les Llosses.

*Grup d'estiuejants al Llimosell, ara fa més de trenta anys.*



## LA CARRETERA C-149

26



66

Sembla que el camí que uneix Ripoll amb Berga, passant per la vall de les Llosses, ja era una via romana principal per a unir aquests dos nuclis. Des de llavors, i durant molts segles, la transformació que va anar patint va ser mínima, ja que el trànsit era només de persones a peu i animals. Durant el segle XVIII era un camí ral que seguia unint les dues capitals comarcals, les quals ja travessava un camí de rodes.

A meitat del segle XIX, coincidint amb el moment de màxima demografia a tota la vall, les autoritats es plantegen reformar el camí ral i convertir-lo en una via prou ampla perquè hi passin carruatges de tota mena

amb més seguretat. El moment, poc després de l'última carlinada, no semblava gaire oportú perquè la gent tenia por que, amb una bona carretera, augmentés la presència de saltamarges i gent de mal viure. No obstant aquest temor, cap als anys 70 es modificà el traçat en els indrets més dolents i s'eixamplà una mica allà on es va poder, però no es construï cap dels ponts de pedra que avui hi ha, tret del Pont de Barri, que ja existia de temps antic. És a dir, el camí resseguia la riera i era molt difícil. Es van refer i construir ponts de fusta que, segons els documents de l'època, tan aviat en diuen ponts com palanques. Això vol dir que, si hi passaven carros devia ser amb no gaire tranquil·litat. A

*Vista, des del cim de la Penya del Roquer, de la carretera C-149. A primer terme, es pot veure la teulada d'El Roquer i, a peu de carretera, l'hostal El Cremat i el camí enformigonat que mena cap a Sovelles.*

més, les obres eren molt cares. Tal i com es detalla en el requadre, fer un pont de fusta valia 58 escuts l'any 1867. Pensem que el pressupost municipal de l'any 1869-70 era de 950 escuts «...que son los menos en que se puede pasar este municipio».

El segon intent seriós de convertir el que encara era un camí ral en una carretera porta data de 1927. En el Butlletí Oficial de la Província de Girona d'aquest any apareix publicada

la proposta de construcció de camins veïnals “que enlazan pueblos incomunicados”. Les obres van començar el setembre de 1931 per L’Hostalet, aleshores un extrem del terme municipal, i van durar dos anys. Es va arribar fins a la casa de Les Selles. Gairebé simultàniament van començar obres pel cantó de Borredà i la construcció del pont de Tuija. Els picapedrers guanyaven un duro cada dia i els pagesos que hi anaven a treballar, 6 pessetes; si portaven el seu

*Obres de construcció de la carretera l’any 1952, aproximadament. Es pot veure com la carretera vella passava, naturalment, per davant de l’hostal del Cremat, mentre que la nova passa pel darrera.*



## Reformes viàries al segle XIX

Presupuesto que firmo yo D.Ramon Buscallá Carpintero, del coste que puedan tener las obras de dos puentes nuevos que el ayuntamiento de las Llossas trata de poner sobre la riera de dicho pueblo y parages llamados pasos del molino del Coll, y recomponer otro que un aguacero destruyó parte en la riera de Carnalet, á saber.

Puente del 1º Passo

Por compra de cuatro pinos buenos y grandes á 8 escudos uno .....	32 escudos
Por dos piezas de madera de Roble para cuñas de apoyo .....	4
Por dos llavias Hierro una por parte .....	2
Por dos yuntas de acarreo .....	4
Por la elevacion de los pinos y colocacion total 11 jornales .....	11
Por el trabajo de agujerear la Roca para la colocacion de las cuñas 5 jornales .....	5
Suma .....	58

*Font: Arxiu Ajuntament de les Llosses.*

carro en guanyaven 13. De resultes de la gran sequera de l’estiu del 31, molts pagesos van fer-hi jornals tot l’hivern.

Quan va començar la guerra tot s’aturà, però el tros de Borredà a Les Selles estava fet. Pel cantó de Ripoll s’havia començat a esplanar però només s’havien fet uns sis o set quilòmetres. Aquest estat de coses durà fins als anys 50 quan, amb ajuda de màquines i treballadors emigrats, es va enllestir el tram de Les Selles fins a Ripoll.

Però molt aviat recomençà la demanda municipal d’una carretera asfaltada en comptes d’una de rocs. Això s’aconseguí el 1970 i l’Ajuntament, convençut que el fet era transcendental, va organitzar un ball amb conjunt de luxe a La Plaça de Matamala.

## ELS CAMINS DE LES LLOSSES

27



*Pont de Barri o, segons alguns,  
Pont del Diable. És l'exemple  
més antic de construcció viària  
que es troba a les Llosses.*

68

**E**ls camins principals de les Llosses, a causa de l'orografia del municipi, van d'est a oest, si exceptuem l'antic camí ramader. Si observem el mapa amb deteniment ens adonarem de la presència de quatre camins que han estructurat el territori des dels inicis.

Si seguim una visió de sud a nord, el primer que ens apareix és el camí d'Alpens a Ripoll. Aquest camí travessa i comunica les parròquies de Vinyoles i de Sovelles.

El segon camí és la carretera C-149, que amb el temps s'ha convertit en l'eix viari més important de la vall, segurament perquè segueix les cotes més baixes i planeres del territori.

El camí següent va de Viladonja a Ripoll. En realitat es tracta de dos camins. L'un va de Viladonja fins a Matamala i l'altre va de Matamala a Ripoll. Els dos camins es bifurquen abans d'arribar a l'antic Hostal de Robert, de manera que es pot anar cap a Matamala o, si no es vol, es pot seguir el cantó solell i no es passa per Robert.

L'últim camí que cal esmentar és el que va de La Riba fins a la casa de L'Oró i aquí es parteix en dos, el que va fins Estiula i es converteix en carretera fins a Campdevànol, i el que va cap a Vilardell i s'ajunta amb el camí que ve de Vallespirans cap a Ripoll. Entremig d'aquests encara n'hi ha un altre que ve a ser l'últim tram de l'antic camí

que unia Sant Jaume de Frontanyà amb Ripoll.

De tots aquests camins el ramader és l'únic que creua el territori de nord a sud. El camí ramader que passa per les Llosses neix a les planes del Vallès i del Baix Llobregat. Entra al municipi per la boga de la casa de Les Selles i travessa el pla de Capdevila. Des d'aquí va seguint el capdamunt de la carena que separa les aigües del Merlès i del Ter: collada del Forn, Pedró de Matamala, Coll de Balasc, Serra de les Ajagudes i Coll de Faig General.

## Un arranament de camí a l'any 1736

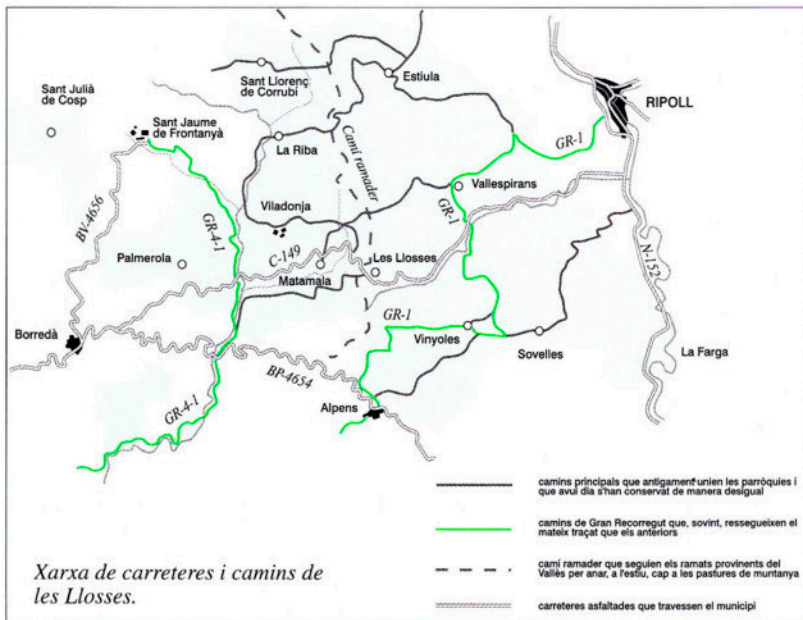
De la mateixa manera que avui dia els camins veïnals de tot el municipi suposen unes despeses molt fortes per al nostre ajuntament, també el segle XVIII la baronia s'esforçava per mantenir en bon estat la seva xarxa viària.

El 1736 començaren obres al camí real (camí ral) de Terradellas i la Gravolosa que duraren quatre anys. Les despeses foren de 2.151 lliures i es cobriren amb 16 talles de 122 lliures cadascuna. Però ja se sap que cap camí no s'arregla per

sempre més. El 15 de novembre de 1744 l'Abat de Ripoll es queixà que a les obres de reparació del camí de la gravolosa no hi treballaven prou homes i demanava que algú se'n fes càrrec. El batlle de la baronia elegí Josep Carbonell, de Matamala, i aquest anà a trobar mestre Jaume Forment, de Campdevànol, perquè digués de quina manera calia reparar el camí. Un cop sabut, els pagesos hi anaren a fer jornals. De les Llosses hi anaren els del Forn (5 dies), els de La Font (5), els de

Capdevila (6), de Carbonell (4); de Sovelles els de La Plana (6 dies), de L'Aliguer (7), del Puig (2); de Vallespirans els de Les Arenyes (3 dies); de Vinyoles els de la parròquia (5 dies), els de La Llena (6); de Matamala els dels Amats (5 dies), els de Cal Sastre (3), els de Monner (3) i els de Massanós (4). També hi treballaren el mestre Ramon, d'Alpens (6 dies), un altre mestre Ramon i el mestre de Sant Esteva (10). Pagesos i mestres d'obra de sis parròquies que hi treballaren un total de 80 dies.

Els camins que porten a les parròquies han estat, des de fa molts anys, una butxaca foradada per la hisenda municipal. L'arranjament d'aquestes vies ha constituït, des de sempre, una gran despesa que calia practicar anualment. Darrerament, però, l'Ajuntament sembla que ha trobat el sistema d'evitar aquest dispendi crònic tot escampant en els camins una gruixuda capa de formigó en comptes d'aplanar-los i escampar-hi grava. No cal dir que aquestes millores han suposat unes despeses molt elevades, però l'Ajuntament ha comptat amb el suport econòmic de la Diputació de Girona i del Consell Comarcal.



A qualsevol poble podríem trobar individus remarcables, per motius diversos, que ens fornirien un esbós biogràfic de personatge. Aquí només parlarem de dues persones. Una representa la integració a la vida social d'uns veïns que ha de conèixer i el compromís adquirit, per la seva condició de rector, de dur a terme una tasca per tot el poble. L'altra és l'esbós d'una persona corrent, però representativa per edat, per sexe i per condició, que ha portat una vida probablement molt semblant a centenars de persones que, al llarg dels segles, han encarnat una forma de vida que amb ells s'acaba.

Pere Fradera, l'últim rector de les Llosses, va arribar al 1971 i es va instal·lar a Matamala. Des del primer moment va mirar d'establir un contacte directe amb la gent d'aquell poble que no es veia enlloc, és a dir, d'aquell conjunt de cases i parròquies escampades. Va adonar-se que els veïns a penes tenien cap relació si no era amb els més propïxims i, amb molt bon ull, va convocar els més petits i joves a participar i fer-se responsables de les tasques de la parròquia. D'aquesta manera va fer conèixer entre ells nois i noies que altrament haurien crescut com a veïns completament desconeguts.

Però l'exemple més evident de l'impuls que duia Pere Fradera, i que va transformar molts



*Pere Fradera al seu despatx de la rectoria de Matamala, escrivint el Full Parroquial.*

aspectes de la vida de les Llosses, cal buscar-lo en la feina més genuïna d'un capellà, la celebració de la missa dominical i, sobretot, de les festes més senyalades de l'any litúrgic. La festa de la Pasqua celebrada a Matamala va convertir-se en la data més important després de la festa major. La quantitat de gent que congregava, la preparació que requeria i la vivència religiosa que desprenia van convertir aquesta festa en un acte singular.

A Matamala, a la rectoria, sempre hi havia gent i per festes era sempre ple. Aquest fet va acostumar a la gent del poble al tracte amb visitants i va estovar una mica el caràcter tradicionalment esquerp dels pagesos.

L'impuls de Pere Fradera també va fer possible la recuperació de festes perdudes i que

avui es continuen celebrant, com són la del Pi de Maig, l'Homenatge als Vells o l'Aplec de Santa Margarida. Aquesta església es va recuperar gràcies a la seva tenacitat per buscar recursos per a la reconstrucció i gràcies al seu treball durant les obres. Fins i tot un camp de treball internacional hi va col·laborar durant un estiu. A Matamala també va fer importants obres de millora de l'església, la rectoria i de l'entorn en general.

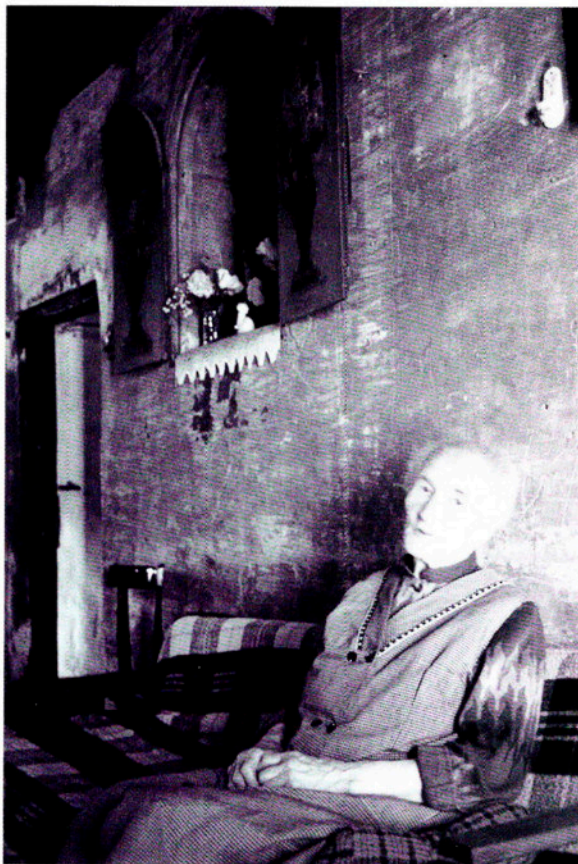
Aquell grup de nens i nenes que confegia cançons o engalanava l'arbre de Nadal o es carregava a l'espatlla les bigues de l'ermita de Sta. Margarida perquè encara no hi havia carretera, es va convertir aviat en la Comissió de Festes i, ja fa uns anys, uns quants van entrar a l'Ajuntament.

Francisca Bartrés i Puig va néixer una matinada de novembre del 1904, a la masoveria de Les Planes, a Gombrèn. La novena de dotze germans, deu de vius, als set anys va començar a treballar fent de *reguetxot* (canguro), anant a buscar un cànitr d'aigua, escombrant... Va créixer a base d'una dieta feta de sopes escaldades, patates, mongetes, escudella i molt poca carn. Recorda amb felicitat la seva joventut i tots els diumenges a la tarda que anava a ballar a la colònia El Roig, de l'antiga Parròquia de Ripoll. No hi solien faltar els pagesos de Llaers i de les Llosses, sobretot els de Sovelles. El record que més la descontenta és l'haver marxat de casa tan petita, sense poder-se estar més amb la mare i els germans. I el que més li plau, el dia del Mercat del Ram de l'any 1925 quan, a les vuit del matí, va entrar a l'església de Sant Llorenç de Campdevàrol per a casar-se amb en Cinto Puig, de la Grevolosa de Sovelles, *un home que valia totes les pessetes*.

La Francisca personifica una forma de vida que és a punt d'extingir-se i que ha modelat, a través

del temps, el paisatge de molts pobles rurals com les Llosses. Com a dona, representa el principi que, de sempre, ha sustentat i ha definit la vida a pagès. Elles han estat insubstituïbles no tan sols a dins de casa i davant dels fogons, sinó també a la quadra i al camp. Malgrat aquesta evidència, el seu paper encara no és valorat amb justícia.

*Francisca Bartrés, asseguda a la sala de casa seva, Baborés.*





## SANTA MARIA DE MATAMALA

28



*Porta d'entrada i rectoria de l'Església de Santa Maria de Matamala. Avui, una part de les dependències de la rectoria i el pis de dalt s'han adaptat per a Casa de Colònies.*

72

L'església parroquial de Santa Maria de Matamala és esmentada el 888, any de la consagració del monestir de Ripoll al qual pertanyia per donació de Guifré el Pilós, juntament amb Sant Pere de Serrallonga i tota la vall de Matamala.

L'edifici primitiu devia ser pràcticament substituït per un de nou durant el romànic, i d'aquest període en conserva la planta i estructura actuals. Les transformacions de què ha estat objecte són nombroses al llarg dels anys. Durant el segle XVII va desaparèixer l'absis de l'única nau i es va construir el presbiteri actual. En aquest moment es devia reformar la porta d'entrada, damunt de la

qual hi ha una pedra tallada que porta inscrita la data de 1646. Més tard s'obrí la nau amb dues capelles laterals, una amb data de 1735 i dos altars. El campanar, una torre quadrada amb pis i finestres, també és del segle XVIII. El 1884 tingué lloc l'última restauració estructural tal i com indica la inscripció situada també al damunt de la porta d'entrada. Durant la guerra civil es va destruir un retaule de guix, construït el 1760.

Avui Matamala és la parròquia més dinàmica i activa de totes. Una raó fonamental que explica

això es troba en el fet de ser l'última a perdre el rector. Amb l'arribada de Mn. Pere Fradera, si bé totes les parròquies van recuperar una vitalitat que havien perdut, Matamala va esdevenir la primera a demostrar un gran poder de convocatòria arrel de les seves festes, tant religioses com laiques. Un aspecte que també cal tenir present és que, en el nucli que configura l'entorn de l'església hi ha un forn de pa i un hostel, tots dos amb una bona activitat comercial.

Algunes cases importants d'aquesta parròquia són

## Característiques del poblament i de la població Sta. Maria de Matamala el 1996

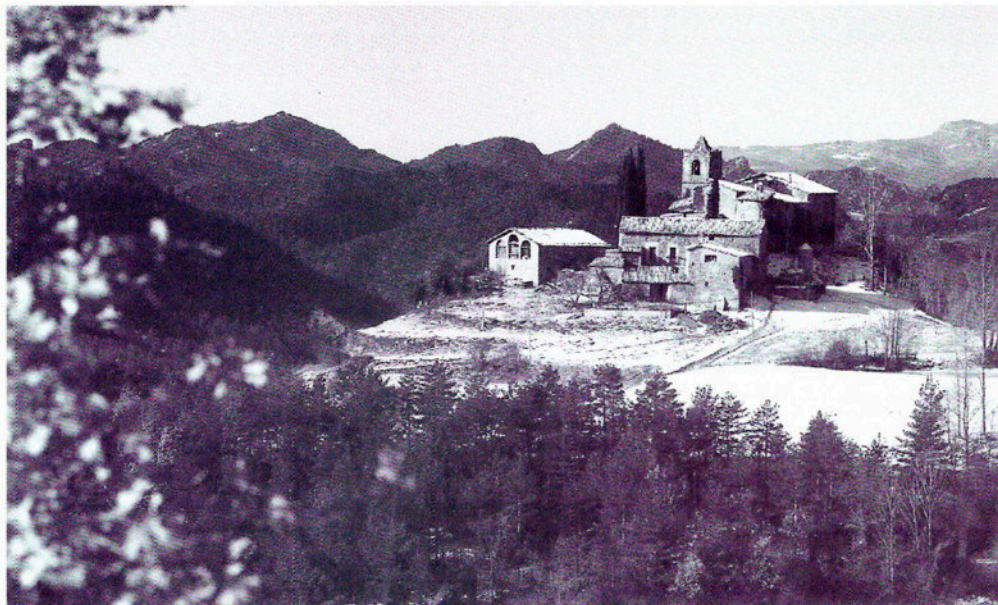
EXTENSIÓ .....	10,8 km <sup>2</sup> aprox.
HABITANTS .....	60
CASES HABITADES .....	14
CASES DE SEGONA RESIDÈNCIA .....	16
CASES BUIDES .....	5

Maçanós, Llimós, El Guixer, El Lladrer, Robert i Les Planes. Matamala celebra la seva Festa Major el dia 15 d'agost, i les activitats s'allarguen uns quatre o cinc dies: ballades de tarda i nit, concursos i jocs infantils, tirada al plat... i tornaboda.

Cada primer diumenge d'octubre el poble de les Llosses celebra un Homentage als Vells. Aquesta festa va ser instaurada el 1974 i en els darrers anys els actes han tingut lloc a Matamala.

## Sta. Maria de Mata Mala. Any 1719

Te de llargaria 3 quarts, y de ampla mitja ora, y de rodaria 3 oras: confronta a llevant ab lo terme de las Llossas, a mitgdia part ab lo terme dels Pens y part ab St.Esteva de Comiá alias Roma, a ponent ab Palmarola mediant la Ribera de Est y part ab Vila de Pens, y a tramontana ab dit terme de Viladonya. Te 28 casas y 186 personas.



*Vista nevada del  
conjunt de l'església  
i la casa del Saiol.*

## SANTA MARIA DE LES LLOSSES

29



*Sortida de l'església de Santa  
maria de les Lloses, un dia de  
Festa Major.*

74

L'origen de l'església parroquial de Santa Maria de les Lloses es troba en les primeres possessions del monestir de Ripoll. És l'edifici que menys modificacions ha sofert i, per tant, el que millor ha conservat la seva estructura romànica del segle XII. Consta d'una nau amb volta i un absis amb tres finestres. La transformació més important va tenir lloc al segle XVI, quan es construí una golfa sobre la volta per evitar humitats i s'afegí un campanar de torre amb finestres dobles a la part superior de cada cara. El 1919, el dia de Sant Josep, es va incendiar el retaule barroc. La restauració, a càrrec de Mn. Josep Gudiol, netejà les parets de l'església d'afegits i revestiments

sobreposats i deixà la pedra vista excepte a la conca de l'absis, que va ser decorada per l'artista vigatà Lluçia Costa. El 1854 es va construir la sagristia. La Festa Major de les Lloses és el primer diumenge de setembre, i els actes duren un sol dia. Algunes cases grans d'aquesta demarcació són Capdevila, Les Selles, Carbonell, Dachs, La Ferreria i El Mas. La teulada de Capdevila parteix l'aigua de la pluja: l'una va cap el Ter tot seguint la riera de les Lloses i l'altra cap a la riera de Merlès i d'aquí cap el Llobregat.

Abans de construir-se l'ajuntament, el 1921, la casa de La Ferreria era el lloc acostumat per a reunir-se el consistori.

Segons un document de primers anys del segle XVIII, però, sabem que el consell municipal es reunia a la "plaça de les Lloses". Més que una plaça, es tractava d'un pla que es troba a uns dos-cents metres de La Ferreria, al davant de l'Ajuntament. És en aquest mateix lloc on s'havien celebrat tradicionalment, els balls de la festa major de les Lloses fins que, pocs anys després d'acabada la guerra civil, la masoveria de la casa de Les Selles va fer d'hostal i el ball s'organitzava a l'era.



*Absis de Santa Maria de les Llosses.*

### **Característiques del poblament i de la població Sta. Maria de les Llosses el 1996**

EXTENSIÓ .....	15,2 km <sup>2</sup> aprox.
HABITANTS .....	53
CASES HABITADES .....	17
CASES DE SEGONA RESIDÈNCIA .....	6
CASES BUIDES .....	3

### **Llossas. Any 1719**

Te de llargaria 5 quarts, de ampla 1 ora, y de circumferencia 4 oras y mitja: afronta a llevant part ab St.Esteve de Vallespirans part ab lo terme de Hovelles, a mitgdia part ab lo de Vinyolas y part ab lo dels Pens, a ponent ab lo terme de Matamala y a tremontana ab lo terme de Estiula y part ab dit St.Esteve de Vallespirants. Te 33 casas y 284 personas.

*Vista del Pla de Capdevila.  
A dalt es pot veure la casa que dóna nom al pla  
i al centre l'església de les Llosses.*



# SANT SADURNÍ DE SOVELLES I SANT ESTEVE DE VALLESPIRANS

30



*Església i cementiri de  
Sant Esteve de Vallespirans  
en una imatge del 1927.*

76

**E**l 925 el bisbe Jordi de Vic entregà la jurisdicció de la parròquia de Sant Sadurní de Sovelles al monestir de Ripoll. No se sap si era l'edifici original el que hom va refer de dalt a baix durant els anys 1717-1722. S'especula que una església primitiva i anterior estava situada a prop de la casa de La Vinyassa, i estava dedicada a Sant Martí. Sigui com sigui, l'església actual és una construcció típica del segle XVIII amb una nau rectangular rematada amb presbiteri i capelles laterals. Té sagristia i un campanar amb un pis destinat a les campanes, rematat per una coberta que era piramidal fins als anys trenta, quan s'hi va construir un terrat.

En aquesta parròquia hi ha cases remarquables com El Grau, Les Muntades, La Sala, El Camps, L'Om, La Vinyassa, L'Aliguer, El Prat o La Plana. Al voltant de l'església s'hi aplega un conjunt de cases entre les quals hi ha l'antic hostal.

La Festa Major de Sovelles és el primer diumenge de setembre.

El 1994 es va pavimentar amb formigó el camí fins aquesta parròquia.

L'església de Sant Esteve de Vallespirans està situada gairebé al capdamunt d'un puig que divideix les aigües del rec d'El Maideu i les del torrent de

Vallespirans o de Carnalets. Apareix esmentada al segle XII, i al 1260 ja era possessió del monestir de Ripoll. L'estructura original és la d'una construcció romànica de la qual les modificacions del segle XVIII gairebé van esborrar els rastres, tot i que en el mur de ponent, reforçat amb contraforts, encara es pot veure obra romànica. L'absis va ser substituït per un presbiteri rectangular, es va construir un campanar i s'obrí

### **Característiques del poblament i de la població Sant Sadurní de Sovelles el 1996**

EXTENSIÓ .....	10,82 km <sup>2</sup> aprox.
HABITANTS .....	15
CASES HABITADES .....	4
CASES DE SEGONA RESIDÈNCIA .....	3
CASES BUIDES .....	9

### **Característiques del poblament i de la població Sant Esteve de Vallespirans**

EXTENSIÓ .....	15,2 km <sup>2</sup> aprox.
HABITANTS .....	48
CASES HABITADES .....	14
CASES DE SEGONA RESIDÈNCIA .....	5
CASES BUIDES .....	10

### **St. Sadurni de Sovellas. Any 1719**

Te de llargaria 3 quarts, y de rodaria 3 oras: confronta a llevant ab la parroquia de Llehy y Besora mediant lo Riu Ter, a mitgdia ab la parroquia de St. Quirse y Sora, a ponent ab la Parroquia de Viñolas y Llosas y a tremontana ab la Parroquia de St. Esteve y Ripoll. Te 27 casas y 128 personas.

77



una porta nova que duu inscrita la data de 1759.

La Festa Major de Vallespirans és el quart diumenge d'agost. Entre les cases d'aquesta parròquia destaquen Arquers, El Coll, Vallespirans, El Maideu, Vilardell, Sabaters i El Mas. La casa de Vilardell formava antigament un nucli separat que es fusionà a les Llosses el 1840.

*Nucli de Sovelles  
fotografiat un dia de  
Festa Major.*

## SANTA MARGARIDA DE VINYOLES

31



*Vista de l'església i rectoria de Sant Martí de Vinyoles, amb la casa de Portavella al fons. La fotografia és del 1910.*

78

Com en el cas de Sovelles, el 925 el bisbe Jordi de Vic entregà la jurisdicció de la parròquia de Sant Martí de Vinyoles al monestir de Ripoll. El temple primitiu va ser substituït per un altre de més sòlid el segle XII el qual, molt modificat, s'ha conservat fins avui. Era un edifici d'una nau amb volta romànica i acabada en un absis. El 1703 s'hi van afegir dues capelles laterals, es va construir el campanar sobre l'antic absis i també una sagristia. La porta d'entrada, adovellada, es troba a la paret de ponent, segurament a causa d'un desplaçament des del seu lloc original, a la cara de migdia.

L'església va tenir una sufragània, Santa Maria de Tremolosa, en el conjunt esplèndid però ruïnós de la casa de Tremolosa, i dins el terme s'hi troba l'ermita de Santa Margarida. Aquesta església és al capdamunt de la carena i està construïda, molt probablement, sobre les restes de l'antic castell de La Guàrdia, el qual ja comptava amb una església sota la mateixa advocació. L'edifici actual porta data de 1854 i sobre el portal d'entrada hi ha la inscripció: *la por a la pesta me ha edificat. 1854*. Cada any, el dilluns de pasqua florida, s'hi celebra un aplec molt concorregut. Aquesta festa, com moltes altres estroncada a causa de la guerra civil, s'ha pogut

recuperar gràcies a la restauració completa de l'edifici que va impulsar l'últim rector de les Llosses, Pere Fradera.

La Festa Major és per Sant Martí. D'aquesta parròquia destaquen les cases de Portavella, Tremolosa, Les Falgoses, Pujampí i El Grau de l'Olla. Portavella és una antiga casa senyorial dels segles XIV-XV, que té adossada una magnífica torre de defensa quadrada, probablement anterior.

Sobre la mateixa carena de la serra de Vinyoles i en el seu punt més alt (1.208 m), té el seu emplaçament el santuari i església de Santa Margarida de Vinyoles. Des d'aquest magnífic indret tenim una esplèndida panoràmica sobre la part central del municipi de les Llosses, és a dir, de la zona de Santa Maria de Matamala, que correspon a la vall de la riera de Llimós, i el territori de Santa Maria de les Llosses, que correspon a la vall de la riera de les Llosses. També des d'aquest punt s'observa el nucli i el municipi d'Alpens.

Seguint la mateixa carena en direcció est ens trobem la parròquia de Sant Martí de Vinyoles.

### Característiques del poblament i de la població Sta. Margarida de Vinyoles el 1996

EXTENSIÓ .....	9,5 km <sup>2</sup> aprox.
HABITANTS .....	11
CASES HABITADES .....	5
CASES DE SEGONA RESIDÈNCIA .....	—
CASES BUIDES .....	6

### Vinyolas. Any 1719

Te de llargaria 2 quarts, de ampla lo mateix, y de circumferencia 2 horas y 1 quart: afronta a llevant part ab lo terme de Sovellas y part ab lo de Sora, a mitgdia ab lo del Pens, y a tremontana ab lo de Llosas. Te 13 casas y 56 personas.



*Efecte òptic produït per l'objectiu de la càmera fotogràfica i pel qual es veuen formant un conjunt la casa de Portavella i l'església amb la rectoria. És la imatge que, trucada, més ens il·lustra d'un nucli de cases agrupades a les Llosses amb aire de poble.*



## VILADONJA

32



*Rectoria i església de Sant Feliu d'Estiula sota una lleu nevada de l'any 1940.*

80

**E**l 975 la vila Doneia, o Donia, va ser cedida al monestir de Ripoll. Sembla que s'hi erigí una capella ja en època de la reconquesta i de seguida passà al domini de Ripoll. Aquesta primitiva edificació romànica va ser refeta el segle XVIII, s'eliminà l'absis i en el seu lloc es construí un presbiteri rectangular. El conjunt s'amplià amb una sagristia i capelles laterals. Entre el campanar i una de les capelles es va construir una mena de vestíbul el 1802.

La vila d'Estiula apareix esmentada el 890, i l'abat Oliba hi va fer construir una nova església parroquial el 1040 dedicada a Sant Pere. El 1319 era dedicada també a Sant

Feliu, i a partir del segle XVIII prevalgué només l'advocació actual. Va ser aleshores, el 1731, que es va reformar l'antic edifici romànic. S'allargà i s'apujà la nau, se suprimí l'absis i s'hi afegí un campanar al costat de llevant i dues capelles laterals. El santuari de Sant Marc és situat al cim de la serra del mateix nom, i està documentat el 1672. És una construcció rectangular, de pedra i de dimensions reduïdes.

El nucli de La Riba està format per l'església, la rectoria i la casa. L'església, dedicada a Sant Esteve, va ser donada al monestir de Ripoll el 1067 pel comte Bernat de Cerdanya. L'edifici actual és, però, del segle XII, d'una nau coberta

amb volta i un absis. La porta és composta per un doble arc adovellat i en degradació. Tot el conjunt va ser profundament restaurat el 1960. El municipi de Viladonja va néixer el 1830 com a resultat de la unió de les quatre parròquies que pertanyien al monestir de Ripoll: Viladonja, Estiula, La Riba i Corrubí. Fins al 1860 el municipi va tenir el nom de Sant Esteve de La Riba. El 1974 es fusionà a les Llosses.

Sant Llorenç de Corrubí està situada a l'extrem nord-oest del terme i l'església parroquial és

## Característiques del poblament i de la població de Viladonja el 1996

EXTENSIÓ .....	28,4 km <sup>2</sup> aprox.
HABITANTS .....	11
CASES HABITADES .....	3
CASES DE SEGONA RESIDÈNCIA .....	9
CASES BUIDES .....	3

esmentada el 905 com a sufragània de Sant Jaume de Frontanya. L'edifici romànic primitiu va ser reformat el segle XVII. S'eliminà l'absis i es construí un presbiteri

quadrat. Es col·locà el portal a la façana de ponent i s'aixecà un campanar d'espadanya. La volta i el mur de migdia es troben completament arruïnats.



## Estiula. Any 1719

Te de llarg. 1 ora, de ampla 3 quarts y de circumferencia 3 oras: confronta a llevant ab lo terme de Ripoll y part ab lo de Campdevanol, a mitgdia ab lo de las Llosas y part ab St.Esteve de Vallespirant, a ponent part ab St.Esteve de la Riva y part ab St.Llorens de Corrobi, y a tremontana ab St.Canti de Puigrodon. Te 5 casas y 61 personas.

## Sta. Eularia de Viladonia y St. Esteve de la Riba. Any 1719

Te de llargaria 1 ora, de ampla 2 quarts, y de circumferencia 3 oras: afronta a llevant ab lo terme de Estiula y part ab lo de Matamala, a mitgdia ab lo de Matamala, a ponent ab lo de Palmerola mediant la Ribera del Est y part ab lo de St.Jaume de Frontanya, y a tremontana ab lo de St.Thomas y Corrobi, terme de la Guardia. Te 38 casas y 102 personas.

*El Puig de Viladonia en una fotografia de 1908. Al fons, l'església de Santa Eulàlia.*

## PALMEROLA

33



*La Bohiga, casa on es reunia el consell comunal abans que Palmerola s'annexionés a les Llosses, el 1991.*

82

Palmerola va quedar integrat a les Llosses el 1991, quan era el municipi més poc poblat del Ripollès amb una quinzena d'habitants. En aquests darrers anys han proliferat les cases destinades a segona residència. Aprofitant les basses del Molí de Capdevila, molt visitades a l'estiu, es va instal·lar un càmping a principis dels anys 90. Juntament amb L'Hostalet, és el lloc on es concentren els visitants de la tenda o la caravana.

L'antiga parròquia de Sant Julià de Palmerola, esmentada el 839 en la consagració de la Seu d'Urgell, és l'actual Sant Julià de Moreta. Aquesta parròquia, l'església de la qual es troba al davant de la casa de Moreta, va

ser unida a l'església del castell, Sant Vicenç, en qualitat de sufragània, a causa del despoblament que van provocar les pestes del segle XIV. L'edifici actual és una reconstrucció del segle XVII o XVIII feta sobre la primitiva església romànica.

L'església de Sant Vicenç de Palmerola, a tocar del castell, és esmentada ja el segle XII. En el seu origen formava part del Bisbat d'Urgell però passà al de Solsona quan aquest es creà, el 1596. Amb l'arranjament diocesà de 1957 la parròquia va ser incorporada a la diòcesi de Vic. Va ser refeta al llarg del segle XVII i també últimament, durant els anys 60, quan s'emprengué la restauració de la rectoria, l'església i el castell.

Sant Julià de Cosp és una església romànica molt petita, situada a l'extrem nord-oest del terme, i era tradicionalment sufragània de Sant Jaume de Frontanyà. El lloc de Cosp és conegut des del 905 i la seva església des del 1140. És un edifici romànic d'una sola nau i un absis. És coberta amb volta de canó, té la porta a migdia i un ample campanar d'espadanya al mur de ponent.

L'església de la Immaculada, construïda al segle passat i situada al mig del conjunt de cases que conformen el veral

## Característiques del poblament i de la població de Palmerola el 1996

EXTENSIÓ .....	20,3 km <sup>2</sup> aprox.
HABITANTS .....	20
CASES HABITADES .....	9
CASES DE SEGONA RESIDÈNCIA .....	13
CASES BUIDES .....	2

## Vegueriu de Berga Palmerola. Any 1719

Te de llargaria 2 quarts, de ampla 1 quart, y de rodaria 6 quarts: afronta a llevant ab Viladoncha, a ponent ab Boada, a mitgdia ab St.Esteve de Roma, y a tremontana ab St.Jaume de Fontanyà. Te 30 casas y 70 personas.

anomenat Vilaseca, és l'única que té culte regularment.

A la vida política de Palmerola es dona la circumstància d'una autèntica nissaga d'alcaldes.

Josep Puigcases va ser elegit alcalde en temps de Primo de Rivera i ho va ser fins al 1960. El va succeir el seu fill Josep fins al 1987, quan va passar la vara al seu fill Miquel. Aquest va

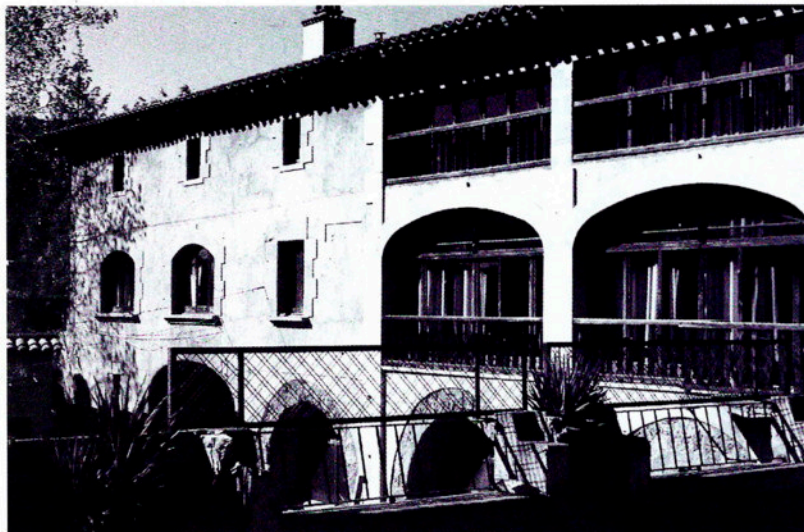
ser l'últim alcalde de Palmerola, fins la seva annexió a les Llosses el 1991.

*Vista d'una part del veïnat de Vilaseca, des del corral del Serrat. En segon terme, i d'esquerra a dreta, les cases Bernadó, La Roca i La Bohiga.*



## LA MASIA DE LLIMÓS

34



*Vista de les eixides, construïdes a la segona meitat del segle XVIII i reformades el 1974.*

84

Llimós és una casa del segle XVII que incorpora elements anteriors, probablement del segle XIV, i ampliacions dels segles XVIII i XIX. Està situada al sud de la parròquia de Matamala i té el seu origen com a possessió del castell de Massanós, documentat al segle XI.

La seva particularitat es troba en el fet que és l'única casa de les Llosses que sempre ha estat habitada pels seus propietaris. Això ha permès reunir un arxiu notable, els primers documents del qual són una vintena de pergamins que testimonien la presència dels Llimós a Matamala, des de final del segle XIII.

Un dels hereus més notables de la

casa va ser en Joan Llimós (169...-1747). Poc abans de morir va ser nomenat batlle de La Guàrdia, i els documents i llibretes que va deixar mostren un caràcter meticulós i ordenat. Ell va engrandir i reformar l'edifici familiar i introduí millores a la finca, com la canalització i soterrament de clavegueres. Aquest impuls va ser continuat pel seu hereu Joan Llorens, casat amb Eulàlia Puig, de Viladonja, principal contribuent a la construcció de l'església nova de Sant Vicenç de Massanós (1755). Aquesta església venia a ocupar el lloc de l'antiga capella del castell de Massanós, que ja havia desaparegut. L'edifici nou es construí dintre dels límits de la finca, i des d'aleshores els membres de la família Llimós són

enterrats en aquest cementiri. Joan Llimós (1794-1848), fill de l'anterior, va heretar del seu avi l'esperit metòdic en els comptes de l'economia familiar. Potser per això va ser nomenat secretari de l'ajuntament el 1827. Es va casar amb Rosa Manso, germana del general Josep Manso, de Borredà, i sempre va ser partidari del govern liberal. Aquesta adhesió provocà a la família dues fugides. La primera el 1823, cap a França, on van ser intercanviats, com a ostatges que eren, per la família del coronel realista Domingo de

## Ultimàtum carlí

*Defensores del Rey N.S.  
D. Carlos 5º (Q.D.G.)*

*En atencion á que el Gobierno revolucionario de Cristina ha dictado desde su principio severas ordenes para que las Casas de Campo, que á su parecer favorecieran á las benemeritas tropas del legitimo Soberano D. Carlos 5º, sin atinar á que la fuerza hace ley, y que aun en el dia insisten en el mismo error; hemos venido tambien en dictar desde esta misma fha. iguales providencias, no por separarnos de los principios que nos dicta nuestro sano proceder, y si para manifestar de que las bayonetas de D. Carlos tambien saben imponer ordenes que deben obedecerse sin escusa ni dilacion; y por consiguiente dispondrá V. que dentro el termino de ocho dias contados des de la fha. quede desahitada la Casa y desocupado el termino; en el concepto de que en caso contrario será V. castigado personalmente con el perjuicio ademas de ser aquella quemada con cuantos efectos se encontraren.  
Dios gue. á V. ms. as.  
Mayo 4 de 1835.*

*Clemente Sobrevías  
Juan Cavallería*

*Señor de la Casa de Llimós de las Lloses.*

Caralt, retinguda pels liberals. El 1831 Joan Llimós va ser nomenat Batlle General del terme de La Guàrdia, però en esclatar la primera guerra carlina la família va haver d'abandonar de nou les Lloses i s'instal·là a la Cerdanya, a causa de les amenaces de mort de la partida de carlins que hi havia a Sant Jaume de Frontanyà.

El 1854 es va concedir carteria a les Lloses i el servei es va establir a la casa de Llimós, essent el carter el seu amo, Pere Llimós i Manso (1817-1880).

Tradicionalment, els membres de la família Llimós han ocupat càrrecs diversos de l'administració del municipi, des de cònsol parroquial o batlle, als



## Llibreta de comptes del batlle de la Guàrdia

*Lo die 12 de 7bre. portí 6 par-dius al Sr Abat dieta . . . . . ll. 14 s.*

*Lo die 3 de 8bre. per ordre del Sr Abat aní ha Ripoll que Se volia informar de algunas cosas de la Baronía dieta . . . . . ll. 14 s.*

*Lo die 16 de 8bre. tingui Carta del asesor que loego lo anas ha trobar y lo Sr Abat me dona ordre per adobar lo Camí de la gravolosa dieta . . . . . ll. 14 s.*

*Lo die 24 de 8bre. tingui orde del Sr Abat que fes Comparexa devant del Sr Abat ha Ripoll Eudalt Muntadas de Sovellas y Antoni Capdevila y Joseph Aliquer aguí de anar ha Sovellas ha donarlos la orde dieta . . . . . ll. s.  
fffff . . . . . 3 ll. 16 s.*

Pàgina de la llibreta de comptes de Joan Llimós de l'any 1744 quan va entrar de batlle de la Guàrdia.

segles XVII i XVIII, a secretari, carter, alcalde o regidor en temps posteriors. El propietari actual, Ramon Llimós Vilaseca, va ser alcalde durant els anys 1960-87.

*Joan Llimós i Manso (1821-1890), coronel d'infanteria. Participà a la guerra dels Deu Anys (1868-1878), a Cuba, i a la tercera Guerra Carlina.*

## LA MASIA DEL GUIXER

35



*Dibuix de la façana de Can Guixer.  
Autor: Jordi Mas*

86

La masia de Can Guixer està ubicada en el vessant solell de Santa Maria de Matamala. Des de l'era que hi ha davant de l'església de Matamala es pot observar dins del seu marc paisatgístic, que es caracteritza actualment pels camps de conreu que envolten l'edifici, i per algunes rouredes i pinedes de pi roig que hi ha poc més enllà.

La masia data del segle XVIII, encara que l'edifici primitiu és medieval. El 1929 es va produir el darrer canvi de propietaris, els quals en l'actualitat resideixen a València. Per tant la masia està en règim de masoveria. Ara bé, els actuals masovers, com molts altres de les Llosses, han anat deixant de viure

exclusivament de la terra i el bestiar per dedicar-se a altres activitats. En aquest sentit l'actual generació de masovers alterna les feines del mas amb l'administració d'una Cooperativa de Montesquiú.

Tornant a la masia del Guixer, creiem que la forma original i primitiva del mas era rectangular i que al llarg dels anys s'han anat afegint diferents annexos. Una de les edificacions adjuntades al mas més recentment és el rectangle situat al nord-est i que serveix en l'actualitat com a menjador. Sota aquest annex existeix una cisterna que recull l'aigua de pluja per abastir el mas, i també s'hi ha situat l'actual entrada principal. D'altra part, el mas descansa directament sobre

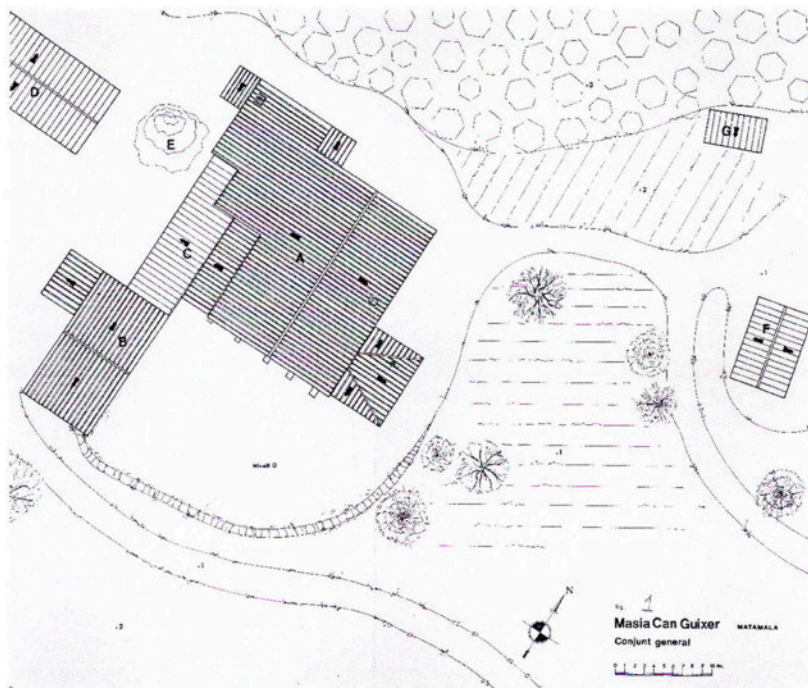
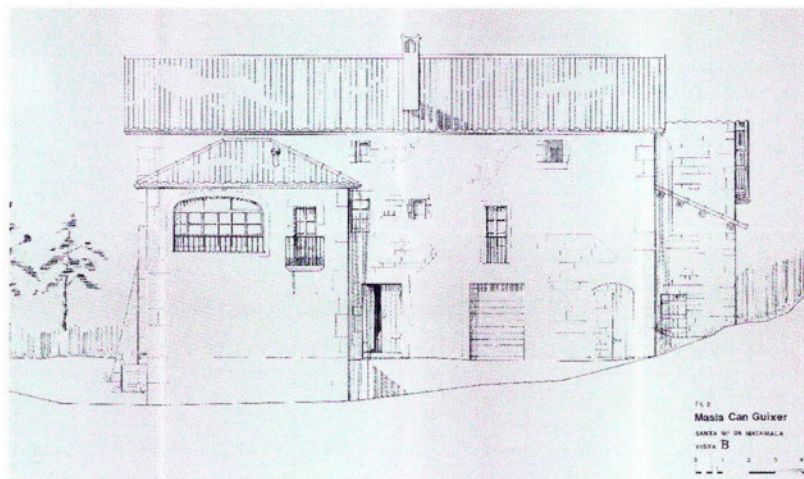
una gran llosa de gres. Per tant, té uns fonaments mínims, però com la gran llosa de gres està inclinada cap al sud-est es van haver d'aixecar en la façana de la masia cinc contraforts per tal de reforçar-la.

Si analitzem l'ús recent de la masia trobem que la planta baixa del mas està dedicada a corts, en les quals es guarda un dels pocs ramats d'ovelles del municipi. Una altra part de les corts està dedicada als vedells, i una tercera, de dimensions molt més reduïdes, és per a l'aviram. El primer pis de la masia constitueix la part que funciona com a habitatge. L'elevat

nombre d'habitacions existent és resultat de la gran quantitat de persones que habitaven fa molts anys aquests masos de muntanya. Segons ens han explicat, a principi de segle era molt comú trobar en un mas al voltant de vint persones residint-hi, ja que a més dels amos hi vivien mossos, pastors i servei. El segon pis o golfes es destinava a graner i a vegades a rebost. Les golfes del Guixer presenten en la façana uns grans obertures per les quals entraven la palla, l'herba, etc.

Si observéssim el conjunt de la masia des d'una visió aèria ens adonaríem, primer, que la masia està orientada a llevant, i per tant rep moltes hores de llum.

*Dibuix d'un lateral de Can Guixer  
Autor: Jordi Mas.*



*Dibuix d'una visió aèria de  
Can Guixer. Autor: Jordi Mas.  
Llegenda: A Masia, B i C corralles,  
D granja de vaques, E femer  
i G i F garatges.*

Un altre fet que també es pot observar des d'aquesta visió aèria és l'important nombre d'edificis annexos que té el mas: en primer lloc trobem una granja de vaques (edifici amb la lletra A), en segon lloc trobem un garatge (edifici amb la lletra G), en tercer lloc un magatzem per a la palla (edifici amb la lletra F), i finalment altres petits corralles.



## LES ESCOLES

36



*Alumnes de l'escola de Palmerola de l'any 1927.*

88

**D**esconeixem quan i quines van ser les primeres escoles que es van instal·lar a les Llosses. Tenim notícies d'alguns pagesos que, ja en el segle XVIII, portaven els seus fills, només els nois, al mestre o al rector, que era qui de normal ensenyava de lletra.

Durant la segona meitat del segle XIX, segons el que diuen algunes actes de plens de l'ajuntament, la parròquia de Sovelles disponia d'escola. Hem de pensar, per tant, que no seria pas l'única, però desconeixem les dades concretes.

Les últimes escoles de què van disposar els nens i nenes d'aquesta vall van ser la de Palmerola i la de les Llosses,

que van desaparèixer el curs 1968-69. La primera aplegava una colla de nens i nenes de Matamala, Palmerola i d'un parell de cases de l'extrem de Borredà. La segona reunia alumnes de les Llosses i de Sovelles. Quan van ser suprimides va quedar establert el servei de transport Borredà-Ripoll i la quinzena escassa d'escolars amb què comptava cada escola van matricular-se, la majoria d'ells, al col·legi públic Joan Maragall de Ripoll.

Palmerola disposava d'un edifici construït el segle passat situat al centre de Vilaseca. Contenia un aula, un llenyer i una comuna, i el pis superior estava destinat a l'habitatge del mestre. L'any 1909 hi

havia 30 alumnes matriculats, dividits en dos grups. Al matí hi anaven les nenes i a les tardes els nens. La mestra, Serafina Pujol, es queixava de la irregularitat en l'assistència dels escolars.

L'escola de les Llosses ocupava una ala de la planta baixa de l'Ajuntament. L'altra era l'habitatge de la mestra.

El març de 1965, la *Inspecció de Enseñanza Primaria* va

## Carta d'un mestre

19-3-1934

Estimat company: La lectura de la teva carta m'ha causat sincera alegria. No n'he rebudes gaires, malgrat que n'he escrites moltes. El servei de correus és desastrós. En canvi, el lloc que m'ha tocat és deliciós en molts aspectes. Només hi ha masies escampades. Per aquest motiu no se'n pot dir, pròpiament, un poble.

L'Ajuntament i les Escoles (una de nois i una de noies) formen un sol edifici; és nou i reuneix algunes bones condicions.

Suposes bé: 14 km. són 14 km; el retorn a Barcelona, però, el faré amb taxi com fa el mestre d'ací, fins a l'estació del F.C. a St. Quirze de Besora. Em costarà 29 pts.; ja veurem com s'ho prendrà la Direcció de la nostra Escola.

Jo també sopo a 2/4 de vuit o abans. Després, agafo una espelma, i cap al llit, mentre la gent de la casa s'entreté passant el rosari. No lleigeixo ni escric gaire.

La gent d'ací és molt de la «crosta», i el rector em sembla que no és massa de fiar: sempre és a punt de celebrar algun miracle o el que sigui, mentre la caixa de les ànimes no para. Ja no sé a quantes «safates» i estampes he hagut de contribuir.

La majoria de l'Ajuntament és de l'«Esquerra», degut als obrers de la Farga de Bebié que tenen el vot a Les Lloses. Però, si depengués només d'ací, guanyarien les eleccions les dretes: tothom malparla de la República.

D'excursions llargues no n'he feta cap. De llarguetes, a peu, sí. He visitat una ermita situada al cim d'una muntanya (encara amb neu) i una font sulfurosa; i he fet altres caminades per la serra de Matamala.

L'assistència a l'escola és molt irregular, amb una mitjana de 25. Hi ha nens que només vénen als matins i altres solament a les tardes. Quan fa mal temps, som 4 o 5. Són uns nens tan poc vius com, almenys, els de la teva escola.

El mestre va insistir que no modifiqués l'horari. Però, dissimuladament, no l'he seguit per a res. Tot el matí, marcava «cuentas» i caligrafia; a la tarda, lèxic (?) i unes quantes «zarandajas» més; el dijous, dibuix copiat d'un cromó. Jo em dedico a fer lliçons de llengatge.

No hi ha cap nen capaç d'entendre, per ell mateix, el que lleigeix. El català el lleigeixen amb accent castellà perquè el mestre troba massa complicat fer-lo pronunciar correctament.

No m'he pogut veure amb cap company, ni amb els que estan a prop. Aquesta anada, segurament, ens haurà resultat molt profitosa a tots plegats. Teu, E.V.

*Els curssets de perfeccionament de l'Escola Normal de la Generalitat. Barcelona 1988.*

passar una circular per tal d'establir el cens dels nens i nenes en edat d'escolarització obligatòria, aleshores de 6 a 13 anys. Les Lloses tenia 84 escolars comptant-hi La Farga.

La de La Farga era una escola unitària amb 44 nens i nenes matriculats fins els 15 anys. N'hi havia 14 que estudiaven batxillerat per lliure. 2 alumnes venien de Sora, 1 de

Montesquiu i 2 de Besora. N'hi havia un que anava a La Salle de Manlleu. A les Lloses la població escolar es dividia, meitat per meitat, entre els que anaven a les escoles municipals i els que anaven a Ripoll.

L'any 1933, la Generalitat republicana va crear uns cursos de perfeccionament per a Mestres. Va ser una iniciativa de l'Escola Normal, el Seminari de Pedagogia de la Universitat i el Patronat Escolar de Barcelona destinada a donar una formació completa als alumnes que es preparaven per a ser mestres.

Josep Tornabell Pibernat, aleshores mestre de les Lloses, va apuntar-se als cursos el 1934 i el va substituir Emili Vidal Mañé. D'aquest s'ha conservat una carta en la qual relata, de manera molt viva i clara, com era la seva tasca, els nens i nenes del poble i la vida de les famílies.



*L'última promoció d'alumnes de l'escola de les Lloses. Curs 1968-69.*

## L'AJUNTAMENT

37



*Ajuntament de les Llosses.*

90

**L**es Llosses és un municipi que integra set parròquies principals administrades per un Ajuntament constituït per sis regidors, un alcalde, una secretària i una auxiliar administrativa. Té 114,05 km<sup>2</sup> i és el més extens de la comarca del Ripollès, amb una població de 268 habitants.

L'edifici va ser construït entre 1921 i 1922, quan el municipi encara no era travessat cap camí capaç d'admetre trànsit rodat d'un cap a l'altre. En els últims anys s'ha reformat tant interiorment com exteriorment. A la primera planta s'han refet els despatxos i s'ha incorporat tot el mobiliari necessari per assumir les exigències tecnològiques actuals:

ordinadors, fax, fotocopiadores, etc. A la planta baixa s'ha arranjat una sala per a usos diversos, amb capacitat per a una trentena de persones.

Exteriorment, la teulada ha estat reparada i s'han col·locat canaleres. L'edifici sencer ha estat pintat de nou, i a les nits es pot veure il·luminat. L'accés a la C-149 ha estat renovat amb un ferm de formigó i s'ha eixamplat i senyalitzat de nou.

L'ajuntament obre les oficines tots els dies feiners de 10 a 2 i els dimecres, a més, de 5 a 8. Els dilluns però, les oficines són obertes a les dependències de La Farga.

El 17 de juny de 1995 es va constituir l'últim equip de govern. A les eleccions només hi va concórrer una sola llista sota el nom de Convergència i Unió.

Un dels temes més transcendents que aquest equip té sobre la taula és la redacció d'unes noves Normes Subsidiàries. En aquest sentit el ple del 30 de març de 1995 ja va prendre l'acord de suspendre les llicències de parcel·lació de terrenys, instal·lacions, edificacions i enderrocaments. No cal dir que tots estan prou entregats a la importància d'una nova planificació urbanística del

## Alcaldes del segle XX

1. Josep Puig, (1897-1905)
2. Ramon Llimós Puigbò, *Matamala* (1906-08)
3. Lluís Sellas, *les Llosses* (1908-10)
4. Esteve Vilarrasa, (1910-13)
5. Lluís Selles, *les Llosses* (1913-16)
6. Francesc Capdevila Costa, *Sovelles* (1916-19)
7. Ramon Torner, (1920-21)
8. Joan Capdevila, *les Llosses* (1922-23)
9. Francesc Capdevila, *Sovelles* (1923-24)
10. Josep Dot, (1924)
11. Josep Llimós Selles, *Matamala* (1924-30)
12. Francesc Capdevila, *Sovelles* (1930-33)
13. Josep Pujol Sala, *La Farga* (1933-34)
14. Pere Surinyac Vilarrasa, *Sovelles* (1934)
15. Josep Llimós Selles, *Matamala* (1934-35)
16. Carles Carrera, (1935-36)
17. Pere Surinyac, *Sovelles* (1936)
18. Enric Torner, (1936)
19. Lluís Surinyac Traveria, (1937)
20. Ramon Poch, (1937)
21. Josep Pujol Sala, *La Farga* (1937-38)
22. Diego Navarro, *La Farga* (1938)
23. Amadeu Vilaró, *La Farga* (1938)
24. Joan Pujol Russinyol, *les Llosses* (1939)
25. Francesc Capdevila Costa, *Sovelles* (1939)
26. Josep Serrat, *Matamala* (1940)
27. Joan Dachs, *les Llosses* (1940-42)
28. Ramon Llimós Selles, *les Llosses* (1942-44)
29. Joan Dachs, *les Llosses* (1944-1960)
30. Ramon Llimós Vilaseca, *Matamala* (1960-1987)
31. Josep M. Pujals, *Matamala* (1987- )



municipi. Però el problema no es deixa pas agafar amb facilitat. La gran majoria de propietaris de la terra no viu a les Llosses. L'explota a través de l'extracció de fusta i del lloguer a masovers. Sovint, també, lloga les cases buides com a segona residència. En qualsevol cas, la majoria dels pagesos de les Llosses no viuen en cases i terres pròpies, i alguns d'ells voldrien quedar-s'hi a viure si podien comprar un tros de terra i fer-s'hi una casa.

*Relleu a l'alcaldia el 1987. A l'esquerra, el nou alcalde, Josep M. Pujals, saluda Ramon Llimós Vilaseca, que deixà el càrrec després de 27 anys.*

## EL FUTUR DE LES LLOSSES

38



*Una família de Vinyoles de  
fa uns quaranta anys.*

92

**U**n municipi que des de fa quaranta anys està perdent població té un repte molt clar: aturar aquesta tendència i mirar d'invertir-la, és a dir, atreure població. Les Llosses, a més, té una mitjana d'edat molt envellida, és un municipi rural i té la població completament disseminada. Són les característiques pròpies que han certificat, en els últims anys, la desaparició de nombrosos pobles de muntanya. Viladonja i Palmerola, els dos que les Llosses ha annexat, en són un exemple paradigmàtic.

La generació nascuda entre els anys 50 i 60 ha tingut moltes dificultats per a formar una família. Les parelles joves de les

Llosses s'han creat malgrat una pressió social que promou un model de vida urbà en detriment del rural, malgrat una tensió interna causada per l'aïllament i la dificultat de mantenir relacions socials regulars amb els veïns. Tanmateix, sovint s'han creat malgrat la incomunicació familiar que es donava entre dues generacions que entenien la família, el treball, la moral, l'oci, les relacions sentimentals, etc., de manera completament oposada. No cal dir que, també sovint, aquests factors han guanyat la partida, i la parella, i possible família, no s'ha format.

Per altra banda, les expectatives professionals que el poble oferia no eren gaire esperançadores.

No s'han instal·lat empreses, les explotacions agrícoles tradicionals, encara que es modernitzessin durant els anys 80, semblava que no tenien cap futur, i les possibles alternatives de treball obrien portes a àmbits completament desconeguts i molt arriscats. Si hi afegim que la pagesia de muntanya, és a dir, de pocs recursos, ha estat sistemàticament desatada per totes les administracions, podem entendre que el relleu generacional del qual parlem es trobés desconcertat i insegur de les pròpies capacitats.

Aviat, l'Ajuntament enllestirà la nova regulació del planejament

urbanístic de les Llosses. Si bé el 1994 es posà en marxa la distribució d'aigua a través d'una xarxa municipal, la qual cosa era d'una envergadura milionària per al poble, les normes per a una nova qualificació urbanística del sòl canviaran ineludiblement el seu aspecte físic. Els riscos que això comporta no escapen a ningú.

L'accés a un habitatge de dimensions raonables i equipat amb el que demana el sentit comú dels nostres dies és una qüestió que a les Llosses no està resolta. La majoria dels pagesos no té cap possibilitat d'accedir a la propietat de la casa que habiten i de la terra que conreen. El masover sol viure en una casa del segle XVII o XVIII que no compta amb els serveis que exigiríem d'un pis

regular. Les reformes s'han de consensuar amb l'amo i, ateses les característiques de l'edifici, sempre són força costoses. Per tant, els equipaments solen ser els imprescindibles i la qualitat de vida és, en general, baixa. El nou regulament urbanístic vol cobrir aquesta necessitat i busca determinats punts del municipi susceptibles de ser parcel·lats. D'aquesta manera s'hi podran construir habitatges i es donarà forma, molt probablement, a un incipient nucli urbà.

És natural pensar que el futur del poble, si ha de continuar essent regit pels que hi viuen, és a les mans dels joves. Aquests, però, hi tenen una vinculació molt desigual i, sovint, les Llosses i la seva joventut són dues



*L'escassíssima natalitat dels anys 1964-1978 va deixar pas a una lleu recuperació a partir de 1980.*

93

## Població per edats

Edat	0-30	31-50	51-70	71-100
MATAMALA	9D-10H	9D-12H	5D- 4H	4D- 3H
Les Llosses	3D- 4H	6D- 9H	5D-11H	6D- 4H
VALLESPIRANS	7D-10H	9D- 8H	2D- 4H	4D- 4H
SOVELLES	0D- 2H	2D- 3H	3D- 2H	1D- 1H
VINYOLES	0D- 3H	2D- 3H	0D- 0H	0D- 0H
VILADONJA	2D- 2H	2D- 3H	0D- 1H	0D- 0H
PALMEROLA	1D- 1H	5D- 3H	2D- 2H	2D- 3H
LA FARGA	11D- 5H	6D-11H	7D- 4H	1D- 1H
<b>TOTAL</b>	<b>23D-37H</b>	<b>41D-52H</b>	<b>24D-28H</b>	<b>18D-16H</b>

D=DONES H=HOMES

Font: Ajuntament de les Llosses. Padró 1996.

circumstàncies difícils de conjuminar. Molts dels pocs nois i noies que estan per sota de la trentena a penes recorden les poques però decisives transformacions del poble (carretera asfaltada, llum elèctrica, telèfon) que l'han rescatat del temps que van viure els seus pares i avis. Això vol dir, a més de la seva educació a les escoles de Ripoll i no en una de rural, un trencament generacional definitiu. Ells, per dir-ho d'alguna manera, enceten una tradició, i la dels seus predecessors resta clavada per sempre a veure passar un temps que ja no és el seu.

## Bibliografia

CUTRINA, G. (1994) *Els molins del Ripollès*, Ed. Maideu, Ripoll.

D'ABADAL I VINYALS, R. (1926), *Catalunya carolíngia*. Barcelona.

DALMAU, R. (1976), ed., *Els castells catalans*, Barcelona

DIVERSOS AUTORS (1983) El Ripollès. Vol. de la *Gran Geografia Comarcal de Catalunya*, Ed. Enciclopèdia Catalana.

FRADERA, P. et. al. (1986) "Les Llosses". *Taleia*. Revista Trimestral del Ripollès, núm.4, pp. 24-35

FRANK, I. (1979) "Pons de la Guardia, troubador catalan du XIIè siècle", Butlletí de la Reial Acadèmia de les Bones Lletres de Barcelona.

GORDI, J. (1998) "La vall del Merlès", *Publicacions de l'Abadia de Montserrat*, Barcelona.

GORDI, J. i BAULENES, M. (1983) *La masia i el bosc*. Inèdit.

IGLÉSIES, J. (1979), *El fogatge de 1553*, Fund. Salvador Vives i Casajuana. Barcelona.

– *El cens del Comte de Floridablanca. 1787*, Fund.

Salvador Vives i Casajuana. Barcelona, 1969.

– *Estadístiques de població de Catalunya. El primer vicenni del s. XVIII*, Fund. S.V.C., Barcelona 1974, pp. 64 i 86. Fragments de la «Descripción y planta del Principado de Cataluña echa por Joseph Aparici Mercadal... » 1708.

LLIMÓS, R. (1987) "Palmerola". *Taleia*. Revista Trimestral del Ripollès, núm. 8, pp.17-23

LLOBET, S. (1958) "La casa rural", dins *Geografia de Catalunya*, Vol. I, Ed. Aedos, Barcelona.

MARCA, P. (1972) de, *Marca Hispànica*, Barcelona.

MOLERA, P. (1980) *La farga*, Ed. Dopesa, Barcelona.

SALA, J. (1968) *Osona, Ripollès i Berguedà*, Ed. Rafael Dalmau, Barcelona

SCRIPTORIUM (1929), Revista Mensual Ripollesa, núm. 82. Ripoll.

UDINA, M. F. (1951), *El archivo condal de Barcelona de los siglos IX-X*, Barcelona.

VILA, M. A. (1980) *La casa rural catalana*, Edicions 62, Barcelona.

VILARRASA, S. (1975) *La vida a pagès*, Ed. Maideu, Ripoll

VILARRASA, S. (1981) *La vida dels pastors*, Ed. Maideu, Ripoll

VINYETA, R. (1978) *Sant Jaume de Frontanyà i l'alta vall del Merlès*, Ed. Cel blau, Torelló.

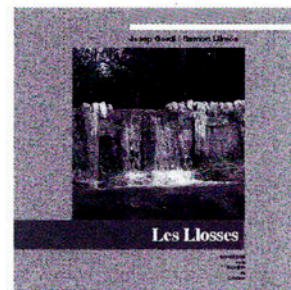
## Procedència de fotografies i il·lustracions

Les fotografies de les pàgines 8, 10, 12, 14, 20, 27, 34, 43, 48, 52, 57, 59, 62, 63, 64, 70, 71, 72, 73, 74 i 75 són de J. Llimós. Les fotografies de les pàgines 32, 35, 36, 37, 38, 40, 41, 46, 50, 66, 69, 82, 83, i 90 són de R. Llimós. Les fotografies de les pàgines 11, 13, 15, 16, 17, 19, 21, 42, 44, 45, 51, 54, 55, 56, 60, 65 i de l'apartat El molí de Capdevila són de J. Gordi. Les fotografies de les pàgines 58, 84 i 85 provenen de l'arxiu Llimós. Les fotografies de les pàgines 25, 28, 78, 79, 80 i 81 han estat cedides per l'Arxiu Històric de Santa Maria de Ripoll. Unes fotografies de les pàgines 46-47 han estat cedides per la família Roma-Ortiz. La fotografia de la pàgina 67 ha estat cedida per la masia el Cremat. La fotografia de la pàgina 88 ha estat cedida per la masia de Cal Bermei. Les fotografies de les pàgines 89 i 92 són gentilesa de Campsò. La il·lustració de la pàgina 13 ha estat cedida per la masia Robert. Els dibuixos dels apartats La successió dels boscos i El molí de Capdevila han estat realitzats per J. Mas. La il·lustració de l'apartat Ponç de la Guàrdia, trobador, prové del llibre *Els Castells Catalans* (1976) ed. Dalmau, Barcelona. La il·lustració de la pàgina 33

prové de l'article "El castillo de Palmerola", Revista de Girona, núm. 60, 1972.

## Agraïments

Volem agrair la col·laboració de Leo Escuer, Núria Castany, Josep Sala, Josep Llimós, Dani, Josep Rocafiguera, Joan Farrés, Florenci Crivillé, Josep Xarles i Dolors Costa, Albert Roma i M. Àngels Ortiz, i de les cases de Cal Bermei, Campsò i El Cremat.



## Quaderns de la Revista de Girona

és una publicació de periodicitat bimestral dedicada exclusivament a temes de les comarques gironines. S'estructura en dues sèries, que es distingeixen pel color de la portada i per les planes interiors: *Guies*, en vermell, i *Monografies locals*, en verd. La primera és dedicada al tractament de qüestions d'abast general relatives a la història, l'economia, la cultura i les tradicions. La segona vol anar oferint una panoràmica sobre el passat i el present de les ciutats i dels pobles gironins, amb especial atenció a l'època contemporània.



## Monografies locals

### Darrers títols publicats

#### Olot

per Jordi Canal i Morell

#### Llegendes i misteris de Girona

per Carles Vivó

#### Palafrugell

per Xavier Febrés

#### La Jonquera

per Albert Compte

#### La Cellera de Ter

per D. Pujol i Ll. Llagostera

#### Cassà de la Selva

per E. Bagué, O. Gutiérrez i J. Carreras

#### Hostalric

per M. Duran, J. Juanhuix i R. Reyero

#### Figueres

per A. Romero i J. Ruiz

#### Crespià

per J. Busquets

#### Lloret de Mar

per Joan Domènech

#### Banyoles

per J. Grabuleda i J. Tarrús

#### Puigcerdà

per Sebastià Bossom

#### Begur

per Lluís Costa

#### Viladrau

per M. Feliu, I. López, X. López i Ll. Pagespetit

#### Camós

per M. Duran

#### Camprodon

per Sílvia Planas

#### Maçanet de la Selva

per El Taller d'Història

#### Sant Jordi Desvalls

per S. Planas i N. Puigdevall

#### Ribes de Freser

Per Miquel Sitjar

#### Salt

per X. Alberch i J. Burch

#### Sant Joan de les Abadesses

per J. Albareda i J. Ferrer

#### La Vall de Bianya

per J. Murlà Giralt

#### Capmany

per A. Egea i M. Roig

#### Gualta

per Ramon Alberch

#### Platja d'Aro

per Pere Barreda

#### La Vajol

Albert Juanola

#### Vilobí d'Onyar

per Dora Santamaria

#### Vilafant

per J. M. Bernils

#### Osor

per F. Bruguera i N. Ramió

#### Maçanet de Cabrenys

per Pere Roura i Sabà

#### Santa Coloma de Farners

per J. T. Grau, J. Mestre i R. Puig

#### Riells i Viabrea

per Jordi Collell i Carme Escudé

#### Siurana d'Empordà

per Antoni Egea i David Pujol

#### Les Lloses

per J. Gordi i R. Llimós

### Propers títols

#### La Vall de Campmajor

per Joan Fort

## Guies

### Darrers títols publicats

#### Els jueus a les terres gironines

per Ramon Alberch i Narcís Jordi Aragó

#### Rutes d'art sacre

(1939-1985)

per Josep Maria Marquès

#### Les havaneres,

el cant d'un mar

per Xavier Febrés

#### Els estanys eixuts

per Josep Matas

#### El món del suro

per S. Hernández

#### El Ter

per J. Boadas, J. M. Oliveras i X. Sunyer

#### Trens i carrilets

per Josep Clara

#### Canvistes i banquers

per Narcís Castells

#### Màgiques, pors i supersticions

per Carme Vinyoles

#### Els volcans

per Josep M. Mallarach

#### Els indians

per Rosa Maria Gil

#### Els Pirineus, del Puigpedrós al Puigneulós

per Josep Clara

#### Cristians de Girona

per Josep M. Marquès

#### L'estany de Banyoles

per M. Coma i J. Gratacós

#### Els rellotges de sol

per M. Gil

#### Els maquis

per J. Clara

#### Els monuments megalítics

per J. Tarrús i Júlia Chinchilla

#### El pessebrisme

per J. Dalmau i Corominas

#### La ceràmica

per Andreu Bover

#### La farga

per Jordi Mascarella

#### Castells vius

per C. Vinyoles, M. Torns i P. Lanao

#### La pesca

per J. Sala i J. Domènech

#### La ramaderia

per P. M. Parés i T. Vilaró

#### Els protestants

per Josep Clara

#### La tramuntana

per J. M. Dacosta i X. Febrés

#### El Montseny

per J. M. Rueda i J. Tura

#### L'electricitat

per M. Pous i J. Callol

#### El periodisme

per Lluís Costa

#### Els glacials

per Jordi Fernández

#### L'excursionisme

Per Jordi Dalmau

#### La Girona dolça

per J. V. Gay i N. Puigdevall

#### Les campanes

per Carles Sapena

#### La Ciutadella de Roses

per C. Díaz, H. Palou i A. M. Puig

### Propers títols

#### El Teatre

per Josep Vila

**A**questa monografia és la primera que apareix sobre la totalitat de l'actual terme municipal de les Llosses. Els autors d'aquest llibre ens hem marcat com a principals objectius: primer, remarcar el marc natural i humà, és a dir, el paisatge, com a resultat històric de relació entre la natura i la societat. Cal tenir present que en un municipi tan poc poblat i a la vegada muntanyós com les Llosses, el paisatge esdevé un dels seus principals valors a conservar i, alhora, un dels seus principals atractius. En segon lloc, ens hem preocupat d'assenyalar l'important patrimoni arquitectònic del municipi, testimoni de la història d'aquestes terres però també complement imprescindible del paisatge abans esmentat.

**J**osep Gordi i Serrat, nascut a Mollet del Vallès el 1959, doctor en Geografia amb una tesi sobre la vall del Merlès i actualment professor titular de Geografia Física de la Universitat de Girona. Entre d'altres treballs, ha publicat *La vall del Merlès* (Barcelona, 1998) i *Boscós i brolles del Vallès* (Argentona, 1984).

**R**amon Llimós, nascut a les Llosses i llicenciat en Filosofia i Art Dramàtic, és membre fundador de *Taleia*, revista comarcal del Ripollès, i regidor de l'Ajuntament de les Llosses durant la legislatura 1987-1991.

MONOGRAFIES LOCALS



Diputació  
de Girona



Caixa de Girona