

David Serra i Busquets



# Boadella d'Empordà

QUADERNS  
de la  
REVISTA  
de  
GIRONA

54 MONOGRAFIES LOCALS

# **BOADELLA D'EMPORDÀ**

**David Serra i Busquets**

90 QUADERNS de la REVISTA de GIRONA

DIPUTACIÓ de GIRONA  
CAIXA de GIRONA



Quaderns de la Revista de Girona. Núm. 90  
Sèrie: Monografies locals (Núm. 54)

Primera edició en català: Desembre de 2000  
Tiratge: 1.100 exemplars

Edició:  
Diputació de Girona/Caixa de Girona

Director de la col·lecció:  
Joaquim M. Puigvert

Consell assessor:  
Gabriel Alcalde, Narcís-Jordi Aragó, Pepa Balsach,  
Xavier Besalú, Maria Antònia Canals, Josep M. Cortadellas,  
Jordi Dalmau, Joan Domènech, Maria Carme Domènech,  
Marta Franch, Rosa Maria Gil, Glòria Granell, Àngel Jiménez,  
Jordi Mascarella, Enric Mirambell, Joan Miró, Joan Nogué,  
Josep Pujolràs, August Rafanell, Anna Ribas, Josep Maria Rus,  
Joan Sala, Narcís Sureda, Xavier Terradas, Montserrat  
Vayreda, Eva Vázquez, Anna M. Viader, Mariàngela Vilallonga,  
Dani Vivern.

Cartografia:  
Salvador Oliva

Maquetació:  
Pep Caballé

Redacció i administració:  
Pujada de Sant Martí, 5. Telèfon 972 18 50 00.  
Apartat de Correus 11. 17080 Girona

Infografia i Impressió:  
Palahí Arts Gràfiques, SL. Girona

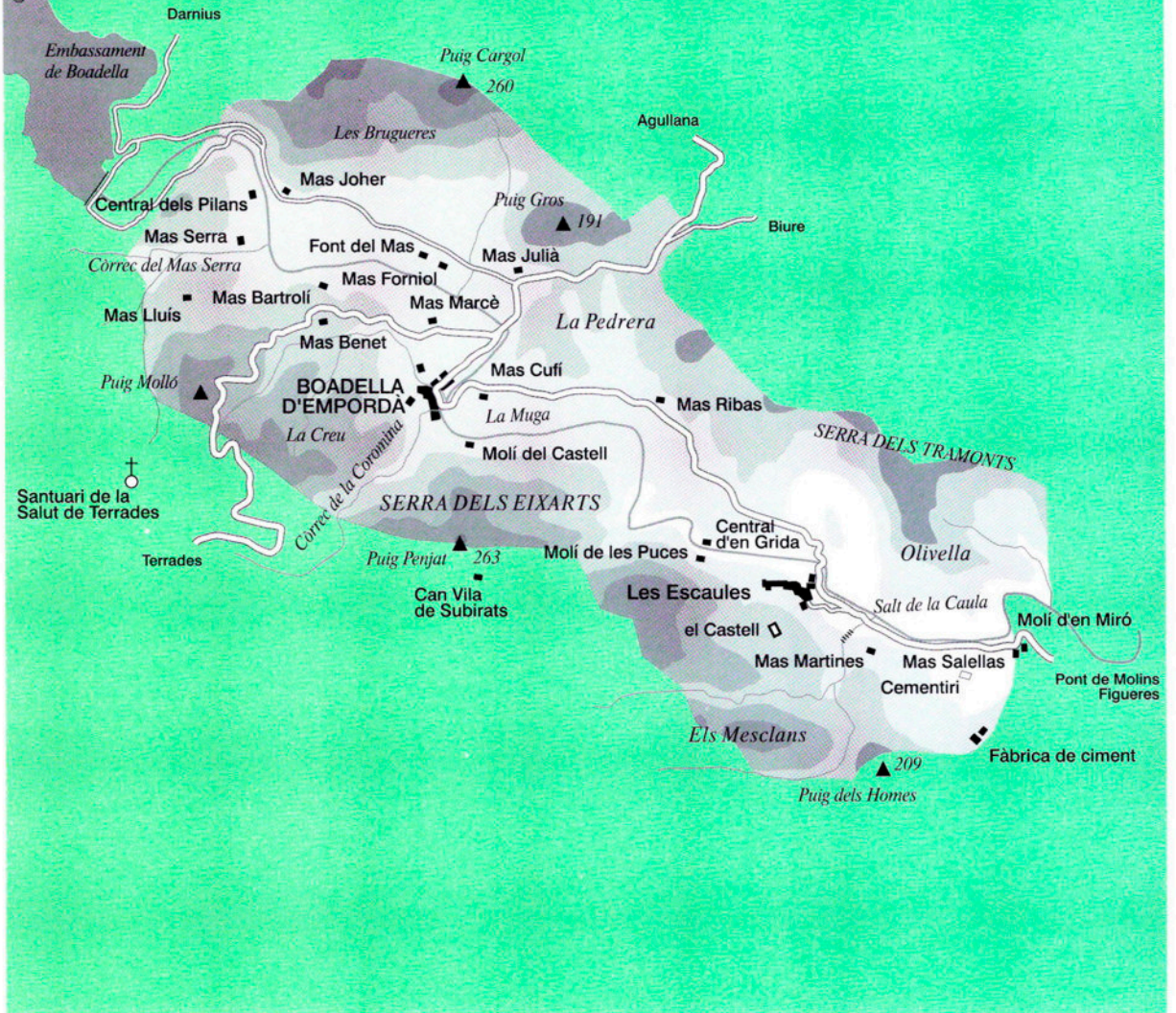
ISBN: 84-95187-17-5  
Dipòsit legal: Gi-1.471/2000

## **LA NOSTRA PORTADA**

Torre del Castell de les Escaules, des d'on es domina  
tot el terme municipal (Foto: David Serra i Busquets)

# Índex

Situació .....	5
Cronologia .....	6
1. Clima, flora i fauna .....	8
– Aprofitament del bosc .....	10
2. Demografia .....	12
3. Evolució econòmica .....	14
– L'oli i els trulls .....	16
4. Els orígens .....	18
5. L'Alta Edat Mitjana .....	20
6. La Baixa Edat Mitjana .....	22
7. Els molins .....	24
8. Segles XVI i XVII .....	26
9. S. XVIII .....	28
– Els pous de glaç .....	30
10. Guerres amb França .....	32
11. Les guerres carlistes .....	34
12. La fil·loxera .....	36
13. Els indians .....	38
14. Personatges del XIX .....	40
15. La Societat La Caritat .....	42
16. La Societat Unió Escaulenca .....	44
17. L'ensenyament .....	46
18. Els cementiris .....	48
19. Del segle XIX al XX .....	50
20. Les centrals hidràuliques .....	52
21. La Dictadura i la República .....	54
22. La Guerra Civil .....	56
23. La Postguerra .....	58
24. Els anys 60 .....	60
25. Els anys 70 .....	62
– Visita del President de la Generalitat .....	64
26. Dels anys 80 fins avui .....	66
27. Eleccions .....	68
28. Castells i muralles .....	70
29. Les esglésies .....	72
30. Arquitectura popular .....	74
31. Els masos .....	76
32. Festes de Boadella .....	78
– Els Nens de Boadella .....	80
33. Festes a les Escaules .....	82
34. Tradicions i costums .....	84
35. Visites pastorals .....	86
– Pors, supersticions i rondalles .....	88
36. Aplecs i romiatges .....	90
– Poesies i goigs .....	92
– Bibliografia i agraïments .....	94





## Situació

El municipi de Boadella d'Empordà es troba situat a uns 14 km al NO de Figueres. Pertany a la província de Girona i al Partit Judicial de Figueres.

Per la carretera N-II i direcció a França es pot entrar en el poble de Pont de Molins i seguir la carretera comarcal que condueix a les Escaules i seguidament a Boadella, a uns 3 km.

També es pot agafar una carretera que condueix des de la N-II a Biure d'Empordà i seguidament a Boadella.

El terme municipal, d'una extensió de 10,73 km<sup>2</sup>, està format pels pobles de Boadella i les Escaules. Boadella és el cap de terme, situat a la riba dreta del riu Muga, i a 89 m d'altitud. Les Escaules es troba a 3,3 km Muga avall i també a la dreta d'aquest riu.

El municipi ocupa una petita vall regada pel riu Muga en el seu curs mitjà, abans d'entrar en contacte amb la plana empordanesa. Aquesta vall es troba envoltada per muntanyes i pujols que no superen els 300 m d'alçada i que són els últims contraforts pirinencs que limiten la plana empordanesa. Al N es destaca la serra dels Tramonts i a migdia la dels Eixarts, les carenes de les quals formen la divisòria amb els termes veïns de Biure i Terrades; al SE limita amb el de Llers i Pont de Molins i al NW amb el de Darnius. Els cims més alts del terme són el Puig del Penjat (263 m), Puig Cargol (260 m), Puig Gros (191 m) i Puig Molló.

El riu Muga travessa el terme municipal de NW a SE. Un altre curs fluvial de certa importància és el torrent de la Caula. Aquest torrent, a uns 500 m a llevant del poble de les Escaules, forma un saltant d'aigua de 30 m d'alçada.

Hi ha altres torrents de curs irregular, com el córrec del Mas Serra, el del Noguier, el de la Coromina, les Llentiscles, dels Arbres i córrec Fondo.

# Cronologia

- Fa 60.000 anys** Antiguitat de les restes prehistòriques trobades en les coves properes al salt d'aigua de la Caula.
- 844** Per primer cop, el monestir de les Escaules i el lloc de Boadella surten esmentats en un document.
- 1002** En una butlla del papa Silvestre II, el monestir de les Escaules consta com a església rural depenent de la Seu de Girona.
- 1115** Consta que Boadella pertany a la parròquia de Santa Cecília de Terrades. El lloc era poc habitat, format per un grup de masos escampats.
- 1123** El comte Ramon Berenguer III dóna al comte Ponç Hug d'Empúries el poble de Boadella. Abans d'aquesta data pertanyia al comtat de Besalú.
- 1242** El noble Andreu de Navata hagué de prestar homenatge al bisbe de Girona per diversos masos situats a Boadella.
- 1315** El cavaller Ramon de Vilamarí presta homenatge al bisbe de Girona pel delme del lloc de Boadella, de la parròquia de Terrades.
- 1321** El castell de Boadella surt esmentat en un document. Era posseït, en indivís, per Pere de Rocabertí i Ramon de Vilamarí.
- 1343** S'erigeix la parròquia de Santa Cecília de Boadella. El primer rector d'aquesta parròquia es deia Berenguer de Condomines.
- 1436** Els veïns de les Escaules es neguen a contribuir en les reparacions de les muralles de Llers. S'inicià un llarg procés, que fou favorable per a les Escaules.
- 1450** Els senyors de Vilamarí manen fer importants obres en el castell de Boadella. Aquestes obres donaren al castell l'estructura que té actualment.
- 1490** Després d'uns anys de tenir parròquia independent el bisbe torna unir Boadella a l'antiga matriu de Terrades, a causa del despoblament de Boadella.
- 1587** Es dóna llicència a l'església de Boadella per edificar l'altar de Sant Miquel.
- 1610** El bisbe de Girona reconeix la parròquia de Santa Cecília de Boadella i la separa de Terrades.
- 1634** Les Escaules rep el privilegi de tenir municipi propi i se separa de Llers. Aquesta concessió fou signada per Magdalena de Rocabertí i Safortesa.
- 1691** El bisbe de Girona uneix la parròquia de les Escaules a la de Boadella.
- 1765** Separació de les parròquies unides de Boadella i les Escaules.
- 1809** Testament de Baldiri Fita Blanch, miquelet de Boadella que lluitava contra els francesos.
- 1838** Una tropa carlista ataca i saqueja Boadella i les Escaules.

- 1842** La banda de trabucaires d'en Ramon Felip entra a Boadella i assassina l'hereu de Can Benet i dos veïns més del poble.
- 1860** Les Escaules passa a pertànyer a l'ajuntament de Boadella.
- 1883** Es parla dels primers efectes de la fil·loxera sobre les vinyes del municipi.
- 1896** Arranjament del camí de les Cluelles que va de Boadella a les Escaules.
- 1920** L'electricitat arriba a Boadella i les Escaules.
- 1923** Enderrocament de l'església romànica de Sant Martí de les Escaules, que es trobava prop del salt d'aigua de la Caula.
- 1928** Es construeixen les noves escoles i l'ajuntament.
- 1930** La Societat La Caritat de Boadella té 77 socis, i la Unió Escaulenca 49 socis.
- 1931** L'Ajuntament declara l'adhesió al govern de la Generalitat i a la República Espanyola.
- 1936** Les Escaules se segrega de Boadella durant uns mesos.
- 1939** Són executats nou membres del comitè republicà de Boadella acusats d'haver participat en la mort de dos veïns del poble.

- 1956** Una onada de fred mata moltes oliveres del municipi.
- 1969** Finalitzen les obres de construcció de l'embassament.
- 1979** Primeres eleccions municipals democràtiques; Joan Caixàs esdevé alcalde.
- 1980** Pavimentació de la carretera que va de Boadella a les Escaules.
- 1981** Visita del President de la Generalitat Jordi Pujol i Soley.
- 1984** Aprovació definitiva del nom del municipi: Boadella d'Empordà.
- 1987** Greu inundació per l'obertura incontrolada de les comportes de l'embassament.
- 1989** Inauguració del telèfon públic en el municipi.
- 1993** Restauració de la teulada de l'església de Boadella.
- 1996** Inauguració d'un nou rellotge per al campanar de Boadella. L'anterior fou espatllat per un llamp.
- 1997** La Societat Unió Escaulenca restaura la teulada de la Sala de ball.



## CLIMA, FLORA I FAUNA

1



8

**E**l clima que afecta Boadella d'Empordà és del tipus mediterrani humit. Aquest clima es caracteritza per hiverns suaus, estius secs i pluges sobretot tardorenques.

Les temperatures són moderades. La mitjana anual és de l'ordre dels 17 °C. La mitjana mínima del mes de gener és de 13 °C, mentre la mitjana màxima del mes d'agost és de 30,3 °C.

La pluja és de règim mediterrani; arriba als 680 mm/any. La tramuntana, vent fred i violent, bufa principalment a l'hivern, de 60 a 70 dies l'any. La neu és poc freqüent igual que les pedregades, molt temudes pels pagesos pel mal que fan als conreus.

Durant la tardor sol haver-hi aiguats que fan créixer la Muga i els torrents que durant la resta de l'any no porten aigua.

La vegetació del terme és la que es correspon al tipus de clima descrit. Les muntanyes estan recobertes de pi bord o blanc i també d'alzinars. El sotabosc sol tenir garrics, gatoses, ginebres, lligabosc, heures, brucs, ginesteres, estepes, esbarzers, gallerans i romanins.

A les voreres de la Muga hi ha molts arbres de fulla caduca: verns, pollancre, plàtans, arbres blancs, freixes... que formen arbrades esplendoroses molt agradables al visitant que busca les bones ombres durant l'estiu.

*La neu és poc freqüent en el municipi. Tot i això, alguns hiverns hi ha nevades com aquesta de les Escaules el Nadal de 1962.*

Entre els camps i els conreus hi ha alguns roures, alzines i molts tipus de plantes, algunes d'elles medicinals. També es troben velles oliveres.

La forta influència de l'home ha fet variar molt la fauna que hi havia antigament. Moltes finques tenen noms d'animals que ja no hi són: *El Corb, el Cau del Llop, el camp de la Tortuga.*

A les zones muntanyoses del municipi encara és corrent el senglar, que genera la cacera durant la tardor i l'hivern. L'Associació de Caçadors de Boadella i les Escaules està



formada per socis del municipi i per altra gent de la comarca.

Encara hi ha guineus, esquiroles, eriçons, genetes, conills, llebres, teixons, fures, gorjablancs... Durant els segles XVIII i XIX, per la captura i mort de guineus i gorjablancs, l'Ajuntament donava diners als que presentaven la pell d'aquests animals, que causaven danys a l'aviram. També es recorda que fins a mitjan segle XX es feien captres pels masos ensenyant la pell de l'animal mort als propietaris.

Fins a mitjan s. XX es capturaven moltes llúdrigues de la Muga. La pell d'aquest animal era molt preuada i això va comportar la seva desaparició. A partir de l'any 1996 s'ha introduït de nou la llúdriga en les aigües de la

Muga però el seu nombre és molt reduït.

Prop de la Muga hi ha ocells com els corriols, els blauets, les merles d'aigua, els becadells i molts ànecs salvatges. Pels conreus hi trobem òlibes, mussols, perdius, tórtoraes, cucuts, rossinyols, garses, orenetes, pardals, merles o l'alegre pit-roig.

Els peixos que més es poden trobar en el riu Muga són les truites, que gairebé cada any es repoblen. Menys freqüents són les carpes, les llisses, les anguilles i els barbs.

El riu està vedat a la pesca en una gran part del terme i cal demanar una autorització per pescar-hi, que s'aconsegueix en el restaurant de Boadella.



## La tramuntana

Cal treure's el capell davant la tramuntana, o aguantar-se la boina, que si no, la perds. El vent s'inicia qualsevol dia, a qualsevol hora, i en pocs moments, amb una eficàcia enlluernadora, ja té l'enorme envelat muntat, engegada la cornamusa poderosa i obsessionant, dia i nit, cap al sud sempre, com si hi tingués quelcom de molt important, fins que aproximadament a l'altura de Sant Feliu de Guíxols es perd. És un vent sec com peixopalo que bufeteja els que transiten, vincla els arbres, arrossega la sorra de les platges obertes, posa piulots als dits, fa la pell tibant, eixorda l'oïda, enlluerna els ulls. Perquè la tramuntana, que és un vent, és també una llum, volem dir que crea una determinada lluminositat que li és pròpia. Vent de molta gruixa, escombra tota possibilitat de núvols, deixa el cel ben endreçat, eixamora l'atmosfera i produeix una llum molt viva, esbandida, que permet visibilitats llargues i molt clares, contrastos molt vius de formes i colors.

Josep Vicente i Ferran Bosch. Catalunya Visió 5.

*Arbres de la Muga al seu pas per Boadella.*



Antigament el terme municipal de Boadella d'Empordà no tenia tanta extensió de bosc com en l'actualitat. La majoria de les muntanyes que ara estan recobertes de pinedes o sureres eren conreus d'oliveres, vinyes i fruiters.

Els pocs espais de bosc que hi havia abans donaven fusta per fer mobles, llenya per a les llars, bolets i plantes medicinals.

De bolets, encara se'n troben molts quan és el temps i fa un clima adequat. Surten a la primavera si és plujosa i sobretot a la tardor, també si és plujosa i amb temperatures suaus. La sequera, el vent i el fred impedeixen que el sòl del bosc estigui en condicions perquè surtin els bolets.

En els boscos d'alzines sureres hi abunden els ceps o surenys, els rovells d'ou o oriols, les ginestroles o rossinyols, els carlets, els cama-secs... En les pinedes és freqüent trobar-hi els rovellons i pinatells.

Fins a mitjan segle XX alguns veïns feien piles de carbó vegetal amb llenya d'alzina.

Aquestes piles es feien sobretot cap al sector on el municipi limita amb Darnius —Can Barris— o altres zones on hi havia alzines.

El carbó que s'obtenia era venut a les carboneries de Figueres. La gent més gran recorda que s'havia fet carbó amb la llenya del bruc. Aquest carbó era el més preuat pels ferrers a l'hora de fer el seu treball.

Primer es feia un sot i s'hi col·locaven les rabasses de bruc. Després aquestes rabasses s'encenien i quan estaven ben roents s'hi posava terra al damunt. Al cap de tres o quatre dies es treia la terra i el carbó ja estava a punt.



*Abans s'anava a fer molta llenya al bosc per mantenir encès el foc de la llar. Ara aquesta feina s'ha perdut molt gràcies a la instal·lació de calefaccions a moltes cases.*

A final del s. XIX i primera meitat del s. XX s'extreia l'escorça dels suros. El suro era venut a les fàbriques de Darnius i Agullana, poblacions importants en la fabricació de taps de suro.

Els mesos de maig i juny s'arrencaven suros joves per treure'n la saba. Aquesta saba es venia a Figueres i es portava a Girona per fer-ne tins.

Abans gairebé totes les cases del poble tenien ruscos d'abelles per elaborar-se mel pròpia. Actualment ja només queden dues o tres cases que encara elaboren mel.

Durant la primera meitat del s. XX fou freqüent la feina d'anar a fer rabasses de bruc. La llenya de les arrels del bruc es venia a Darnius i Agullana per fer anar les màquines de les fàbriques de taps de suro.

Amb les arrels del bruc també es feien i es fan encara pipes de fumar.



**Fins fa uns 30 anys les dones de Boadella anaven als boscos de Darnius a collir aglans per donar als porcs d'engreix, que gairebé tothom tenia a casa. Això comportava conflictes i picabaralles entre les dones i els amos dels boscos. Les àvies encara expliquen algunes d'aquestes baralles, de les quals tenen molt mal record. Aquestes baralles provocaven enemistat entre Boadella i Darnius.**

**Pels boscos del terme i també a les vores dels conreus hi ha moltes esparregueres que donen els apreciats espàrrecs durant la primavera. Les mestresses de casa preparen suculentos truites amb espàrrecs sobretot durant els divendres de Quaresma.**

**També hi ha un gran nombre de plantes medicinals, recollides i venudes per alguns pagesos en el mercat setmanal de Figueres.**

**Durant la primavera i els dies d'estiu que hi ha tempesta surten molts caragols, a les voreres de les carreteres i en els marges dels conreus. Els habitants de la zona surten a collir-los per consum propi o per vendre'ls en els restaurants del**

*Durant la tardor i l'hivern, als boscos del terme es fa la cacera del senglar.*



### **Utilització del sòl (1981)**

<i>Conreus i prats</i>	181 ha	16,9 %
<i>Pastures</i>	100 ha	9,3 %
<i>Forestal</i>	99 ha	9,2 %
<i>Altres</i>	693 ha	64,6 %
Total:	1.073 ha	

### **Distribució de la superfície forestal 1981 (en ha.)**

Pins :	60 ha
Alzines :	20 ha
Suros :	5 ha
Altres :	—
Matollar :	14 ha
Total :	99 ha.

**municipi o la comarca, ja que són molt apreciats no sols per la gent del país sinó també pels estrangers.**

**Els boscos del S i SE del terme patiren els incendis de l'estiu de 1986. Actualment tornen a créixer pins en els llocs cremats.**

**Els propietaris dels boscos es venen els pins més grans, que serveixen sobretot per a la fabricació de paper. Darrerament s'han fet moltes carreteres per desemboscar. Malauradament aquestes carreteres malmeten el paisatge però són molt útils per apagar els incendis que tan sovint afecten aquests boscos mediterranis.**

**Antigament a les voreres de la Muga hi havia moltes vimeteres, arbre de 8 a 15 m d'alçària i d'escorça grisa. Les dones del poble trencaven les branques d'aquest arbre, anomenades vímets, i en feien feixos. Aquests feixos eren venuts els dijous al mercat de Figueres i servien per fer cistells i paneres.**

## DEMOGRAFIA

2



*Alumnes de les escoles de Boadella  
l'any 1914. Es pot veure l'elevat  
nombre de mainada que tenia el poble.*

12

No es tenen dades sobre el nombre d'habitants de Boadella anteriors a l'any de l'inici de la terrible epidèmia de pesta, el 1348, que assolà tota Europa. Possiblement abans d'aquesta data la població estava formada per un conjunt de masos escampats que no sumarien més de 50 habitants.

Durant tota l'Edat Mitjana les Escaules tingué més habitants que Boadella.

En el fogatge de l'any 1370 consta que el lloc de Boadella tenia unes 16 famílies. La majoria dels veïns vivien en masos escampats pel terme i una minoria començava a habitar el petit nucli urbà sorgit als peus del castell dels senyors Vilamarí i

l'església de Santa Cecília. Aquests primers habitants vivien en petites cabanes construïdes amb pedres, fang, fustes...

El reduït nucli urbà de Boadella, sorgit durant el s. XIV, ja devia estar encerclat per una muralla per defensar el castell i els pocs habitants del poble.

Segons un llibre inèdit escrit l'any 1730 pel ciutadà de Llers Gregori Pellisser, durant el s. XIV les Escaules tenia unes 42 cases i posseïa nou molins. Durant el s. XV, sempre segons Pellisser, el lloc s'anà despoblant, fins al punt que només hi arribaren a quedar quatre o cinc cases habitades. Segurament les guerres i les epidèmies foren les causants d'aquest despoblament.

Pellisser diu també que les famílies que quedaven a les Escaules a final del s. XV eren els Dalmau, els Miró, els Fortiana i els Ribas; al fogatge de 1497, de Josep Iglésies, consta que mentre a Boadella només hi havia un foc, a les Escaules n'hi havia cinc, constituïts pels caps de família Bartomeu Dalmau, Pere Miró, Pere Viladamunt, Fortianes i Casadamunt.

En el fogatge de l'any 1553, després de noves epidèmies i males collites, les Escaules manté els seus cinc focs, formats per quatre laics i un capellà. Boadella tenia sis focs, uns 30 habitants, tots laics.



L'any 1691 el bisbe de Girona uní la parròquia de les Escaules a la de Boadella perquè el nombre d'habitants de les Escaules era inferior al de l'altre poble.

L'any 1718 Boadella tenia 93 habitants i les Escaules 67.

En el cens del comte de Floridablanca fet l'any 1787 els dos pobles sumaven un total de 461 habitants. Aquest augment tan considerable és a causa d'un seguit de bones collites i a la desaparició temporal de les mortíferes epidèmies.

Durant el s. XVIII el municipi rep un cert nombre de noves famílies. Aquestes famílies construïren noves cases i cremaren boscos per conrear oliveres i vinya, que eren productes que es venien fàcilment.

L'any 1860, fruit d'aquest creixement, el municipi arriba als 737 h. i comença a produir-se un període d'estancament. Cap a final del s. XIX la població

comença a disminuir per la crisi de la fil·loxera, i es redueix a 504 h. l'any 1900.

Després de la crisi surera i la Guerra Civil -1936-1939- la població passa a 427 h. l'any 1943.

Durant els anys 50 i 60, la població torna a augmentar gràcies a la construcció de l'embassament de Boadella. Aquest fet comporta la instal·lació definitiva d'algunes famílies d'emigrants en el poble.

Tot i això l'any 1970 es registren 301 h. i la xifra va baixant fins als nostres dies. Algunes famílies han marxat dels pobles per anar a treballar i viure a Figueres. Darrerament algunes cases han estat comprades i habitades els caps de setmana per gent forana, sobretot de Barcelona.

L'any 1991 Boadella tenia uns 112 h. i les Escaules uns 90 h., la majoria gent gran, i poc jovent.

## Evolució demogràfica

	Les Escaules		Boadella		Terme	
	Cases	Hab.	Cases	Hab.	Cases	Hab.
S.XIV	42	168	16	64	58	232
1497	5	20	1	4	6	24
1553	5	20	6	24	11	44
1716	15	60	—	—	—	—
1717	17	—	—	—	—	—
1718	15	—	—	—	—	—
1719	—	67	—	—	—	—
1720	15	67	—	—	—	—
1787	—	214	—	247	—	461
1845	58	191	70	350	128	541
1860	—	369	—	368	—	737
1930	77	224	—	288	—	512
1943	—	—	—	—	—	427
1960	—	—	—	—	—	417
1970	—	134	—	167	—	301
1979	—	—	—	—	—	261
1991	—	90	—	112	—	192
1995	—	—	—	—	—	222

J. MUNTAÑOLA / ANNA BARRIOS, *Les Escaules. 1997. Projectes VIII-X.*

De les 70 cases habitades que tenia Boadella l'any 1845 només en queden 36. A les Escaules el mateix any hi havia 58 cases habitades i actualment només en queden 25.

L'any 1915 a Boadella hi havia 15 masos habitats, sumant un total de 83 h. El mateix any a les Escaules hi havia quatre masos habitats sumant uns 24 h.

Actualment en tot el municipi només queden 10 masos habitats, amb un total de 32 habitants.



*Romiatge dels veïns de Les Escaules al santuari de la Salut de Terrades a finals dels anys 50.*



## EVOLUCIÓ ECONÒMICA

3



*Batent el blat en els camps  
del mas Serra a principi  
dels anys 40.*

14

Les restes prehistòriques trobades a les coves de la Caula, a les Escaules, van del Paleolític superior a l'Edat de Bronze. Aquests primers pobladors vivien de la cacera, la recol·lecció de fruits silvestres i de la pesca.

A final del s. VIII els monjos del monestir de Sant Martí de les Escaules organitzaren la vida dels pagesos colonitzadors d'aquestes valls. L'economia es basava bàsicament en l'agricultura i principalment en el conreu d'oliveres, vinyes i cereals. Era una economia de subsistència, en la qual cada família treballava l'extensió de terra suficient per viure. A principi del s. XVIII l'augment de població ocasionà que el

conreu de les terres planeres properes a la Muga resultés insuficient per cobrir les necessitats de tota la població.

Per això les muntanyes que envolten els dos pobles començaren a conrear-se. Es cremaren els boscos i s'aixecaren parets de pedra seca per fer terrasses en els pendents de les muntanyes. Aquestes terrasses formaren feixes on es plantaren oliveres, vinyes, fruiters i també llegums.

La producció d'oli i vi fou tan important que començaren a exportar-se a pobles propers deficients en la producció d'aquests productes: Maçanet de Cabrenys, Sant Llorenç de la Muga i Albanya.

Durant el s. XVIII i part del XIX fou molt important la fabricació i exportació de teules i rajoles. A Boadella hi havia forns per coure rajoles prop del mas Marcè, el Mas Serra i un altre prop del mas Forniòl. Això se sap gràcies als topònims de *Camp de la Rajoleria* i *Camp de la Teularia*.

A mitjan s. XIX a Boadella hi funcionaven dos molins fariners i a les Escaules, tres.

Des de final del s. XIX i fins a l'actualitat ha estat molt important la fabricació de ciment a les Escaules. A Boadella,

durant el s. XIX, també hi havia petits forns de calç però la seva explotació no fou mai tan important com a les Escaules.

Consta que a principi del s. XX les pedreres de ciment de les Escaules proveïen tota la província de Girona i que s'exportava arreu del país i també a França.

Durant el s. XVIII i fins a l'any 1875 varen explotar-se mines de plom, coure i plata cap a la muntanya de Can Cabreta. Aquestes mines foren abandonades per la poca producció.

La mort de les vinyes a final del s. XIX causà una greu crisi econòmica, més greu a Boadella que a les Escaules. El principal i gairebé únic mitjà econòmic de Boadella era l'agricultura, mentre que a les Escaules molta gent treballava en les fàbriques de ciment.



*Fàbrica de ciment de Les Escaules on es fabrica la major part del ciment que s'utilitza al país.*

*Antics forns de ciment de les Escaules.*



Amb l'onada de fred de l'any 1956 moltes oliveres mortes foren arrencades. El pagès va adonar-se que la ramaderia portava molts guanys i va arrencar vinyes i olivars per dedicar les terres a sembrats o farratges pel bestiar. També alguns camps són plantats de fruiters, sobretot cirerers, presseguers, ametllers...

Actualment el sector primari ocupa la meitat de la població activa de Boadella. Els conreus més habituals són el blat, els

farratges, els fruiters, les oliveres i alguna vinya. Hi ha unes 100 ha de bosc –sureres i pins– i 100 ha de pastiu que han estat la base de la tradicional ramaderia ovina. El regadiu, poc estès, aprofita les aigües de la Muga. En els darrers anys s'han estès les granges de porcí, amb més de mil caps.

Una part de la població activa treballa en la construcció i en el sector serveis de Figueres.

La indústria es troba poc desenvolupada: una ferreria (a Boadella) i una fusteria (a les Escaules). El sector serveis subministra les necessitats de la població. Hi ha dos restaurants (una a cada poble), on treballen alguns veïns.

En el futur, l'orientació vers el turisme, amb la construcció de nous equipaments, podria ajudar a frenar la despoblació d'aquests pobles.



L'oli d'oliva, imprescindible en la cuina mediterrània, ha estat el principal producte que han donat les terres de Boadella i les Escaules.

A partir del s. XVIII, amb l'augment de població de tots dos pobles i els bons resultats econòmics que comportava la producció d'oli es començaren a plantar oliveres per totes les muntanyes, cremant els boscos d'alzines i pins. A molts camps de la vall ja hi havia moltes oliveres, plantades sobretot vorejant els camins. En el camí que condueix del Carrer Nou al Carrer Set de Boadella –prop de les escoles– hi ha unes oliveres mil·lenàries considerades de les més antigues de la comarca.

Pascual Madoz, en el seu Diccionari Geogràfic, de l'any 1845, explica que Boadella produïa pocs cereals però molt d'oli i vi d'excel·lent qualitat.

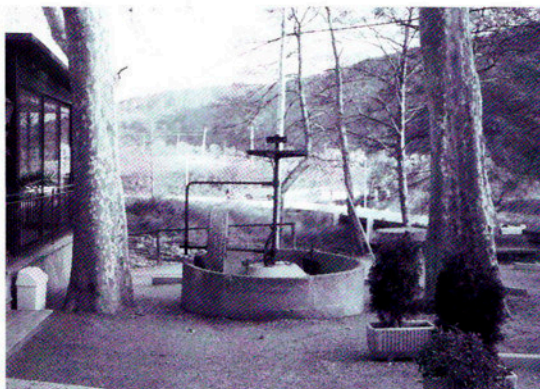
L'oli era emmagatzemat en grans dipòsits de pedra -anomenats piles- o bé en cossis o gerres de terra.

Per mesurar la capacitat de dipòsits, gerres, perols i altres utensilis que contenen líquids es feien servir els mallals d'oli. Un mallal d'oli equival a 12 litres.

La recol·lecció de les olives començava per Tots Sants i s'acabava cap a la Santa Creu de maig.

En aquesta tasca hi participaven les dones i la mainada. Els homes batién les oliveres amb els perxons -pals per fer caure les olives de l'arbre- i portaven les olives als trulls.

Si feia fred s'encenien grans fogueres pel mig dels olivars. Les dones, per guardar-se de la fredor de dits en collir les olives, empraven uns



*Trull del s. XIX a la Placeta de l'Oli de Boadella, al costat del restaurant El Trull d'en Francesc, situat en l'antic trull de la família Casademont de la Plaça.*

didals de canya fets per elles mateixes. Era corrent que durant la monòtona recol·lecció es cantessin moltes cançons.

El dia que s'acabava la collita se solien fer berenars i s'havia ballat el ball de la Varsoviana, que consistia a fer una rotllana entorn d'una olivera. Més antigament, en l'àpat que es feia en acabar la collita, era obligat menjar carn de cabra, no se sap ben bé per què.

Als segles XVIII i XIX les cases que collien més olives tenien trulls propis per fer-se l'oli. A Boadella hi havia els trulls de Can Casademont, Can Juncà, Can Felip, Can Quel, Can Serra, Can Pla, Mas Benet, Mas Joer, Mas Marcè... A les Escaules, els de Can Fortiana, Can Dalmau, Can Torres, Can Moliner, Can Aymar, Can Miró, Can Pi, Can Salelles, Can Marull i Can Pau Aymar, aquest darrer amb una premsa que duu la data de 1807.

Actualment no funciona cap trull ni a Boadella ni a les Escaules, però molts encara conserven tota la maquinària. És el cas dels trulls de Can Marcè, de Can Felip, de Can Benet a Boadella o el de Can Pau Aymar a les Escaules.

L'any 1819 les oliveres de la comarca es veieren afectades per una plaga de cuques que atacava les fulles d'aquests arbres posant-les negres i privant que donessin fruit. Els ajuntaments afectats, entre ells Boadella, varen recórrer al Papa Pius VII, que els va concedir un jubileu. Aquest jubileu es donà a tots els veïns que dejunessin tres dies, visitessin devotament una església i anessin a una processó pública.

L'agost de 1910 una nova plaga de cucs va fer malbé les dues tercers parts de la collita d'olives prevista per aquell any. Això provocà que l'Ajuntament demanés ajut a la Junta Provincial de plagues del camp.

Quan es produïen fortes pedregades, com les dels estius de 1878, 1912, 1917, 1919, 1922... l'Ajuntament demanava la supressió de les contribucions rústiques.

L'any 1929 l'Ajuntament comprà l'antic trull de Can Casademont del Carrer de Sant Gaietà núm. 1. En aquest edifici s'havia col·locat dos anys abans la maquinària del trull del castell. Cap a l'any 1931 l'Ajuntament acordà arrendar-lo al Sindicat Agrícola de Boadella. Aquest Sindicat dugué a terme importants obres de restauració de l'edifici l'any 1945.

Després de l'Any de la Fred (1956), que ocasionà la mort de moltes oliveres, la producció d'aquest trull va anar minvant. A mitja dècada dels 60 fou tancat.

Durant molts anys s'anà deteriorant fins convertir-se en un munt de runes. L'any 1989



*Batent una olivera, prop de Boadella, a mitjans dels anys 70.*

l'Ajuntament arrendà l'edifici a Francesc Xambó, veí de Vilabertran. Xambó realitzà les obres necessàries per convertir l'enrunat edifici en un restaurant, el primer del poble. Gràcies a això s'han conservat i restaurat la maquinària i objectes de l'antic trull. La premsa d'aquest trull data de l'any 1870.

El trull de Can Casademont, actual restaurant el Trull d'en Francesc, era el més antic de Boadella junt amb el del castell. S'hi havia fet oli seguint un dels mètodes més primitius. Era el sistema anomenat premsada a l'orri, que consistia a espremer la pasta de les olives amb un pal. Aquesta pasta era llançada a unes basses plenes d'aigua i es feia bullir fins que l'oli pujava a la superfície.

Actualment són poques les cases que encara s'elaboren el seu propi oli. Per moldre les olives s'acudeix als trulls de Llers, Cabanes o Garriguella.



## ELS ORÍGENS

### 4



*Una cova de la Caula on s'hi trobaren restes prehistòriques a finals dels anys 70.*

18

**E**n els cingles propers al salt d'aigua de la Caula –500 m a llevant de les Escaules– hi ha nombroses coves naturals. Aquestes coves reben noms ben curiosos: *Cova de les Tres Creus, Cova del Diluvi, Cova dels Enamorats, La Monetaria, la Cova Fonda i la Cova del Castell.*

L'any 1979, l'Associació Arqueològica de Girona va descobrir, en alguna d'aquestes coves, restes prehistòriques que van del Paleolític Superior a l'Edat de Bronze.

Les restes trobades a la cova del Castell, situada sota del castell medieval, demostren l'existència de poblament en diferents èpoques. Les troballes del

Paleolític Inferior i Mitjà –pedres polides i fauna (ós de les cavernes)–, a la cova de les Tres Creus i al Castell, pertanyen a una població d'una antiguitat d'uns 60.000 anys. Del Paleolític Superior s'han localitzat elements a la Cova del Castell. En aquesta cavitat hi havia un enterrament Eneolític (dents, fragments d'ossos llargs) i junt amb tot això es va trobar un aixovar lític que es componia d'una punta de sílex amb peduncle i aletes, una fulla a dors rebaixat, un gratador i diverses làmines de sílex.

Altres notables troballes de ceràmica del Neolític mitjà -3000-2500 aC- s'han trobat a les coves de la Caula. Es destaquen dos bols ceràmics, amb mugrons en relleu de subjecció, que es

penjaven a l'entrada de les coves per a l'obtenció d'aigua de pluja en època neolítica.

Un altre dipòsit de sediments format per restes de ceràmica i fauna (bou, cabra, porc i cavall, principalment) pertanyents al Neolític dona lloc a suposar que el poblament sedentari de les coves de la Caula fou força important.

Pels camps i camins propers a la Caula s'hi veu bocinalla, molt escampada i erosionada, de ceràmica a torn ibero-romana. És a dir, ceràmica indígena d'època romano-republicana. Caldria una exploració del

territori per intentar localitzar l'emplaçament d'un possible poblat antic, com sembla que indiquen aquests materials de superfície.

L'estudi dels topònims pot ajudar a descobrir el passat més remot d'aquesta contrada. Els estudis realitzats sobre el topònim de Boadella diuen que pot provenir de volta -d'una construcció- o de bovada -ramat de bous-. Segons P. Pericay és un nom de lloc d'origen celta.

Altres versions diuen que el nom Boadella podria derivar del mateix nom del riu Muga: Vora d'ella, Muga d'ella, Bugadella i finalment Boadella.

La tradició oral ens parla que Boadella fou fundat poc després de la retirada dels sarraïns empesos pels francs, a principi del s. IX. Les primeres famílies fundadores provenien

*Punta de sageta eneolítica de la cova del castell.*



del veïnat de Can Vila de Subirats, dins el terme municipal de Terrades. A Can Vila de Subirats s'han trobat restes d'un assentament romà, *Vil.la Suspiratus*.

El topònim de les Escaules té la mateixa etimologia que les nombroses Caldes i les Escaules escampades arreu del nostre país. Provenen del llatí *Calidas*, que significa brollador d'aigua calenta. Aquests noms assenyalen l'existència d'aigües termals.

Efectivament, en diversos llocs del terme de les Escaules s'han trobat deus d'aigua calenta. Darrerament s'ha dit que unes curioses construccions de pedra situades al costat de la Muga, anomenades *molins dels moros*, podrien ser banys termals romans. Després de la retirada dels sarraïns -s. VIII- els emperadors francs ocuparen les valls pirinenques com a zona de frontera.

A la zona de l'Alt Empordà es funden els monestirs de Sant Pere d'Albanyà i les Escaules. Aquests monestirs tingueren, a part de la fundació espiritual i cultural, una important funció de colonització agrícola, amb la repoblació consegüent.

El monestir de Sant Martí de les Escaules, dins el comtat de Besalú, ja existia en temps de Luís el Pietós, emperador dels



*Salt d'aigua de la Caula a mitjan anys 40. Prop seu s'establí un dels primers assentaments humans de la comarca, fa uns 60.000 anys.*

francs entre els anys 814 i 840. Els monjos d'aquest monestir ajudaren a organitzar la vida dels pagesos que tornaven a colonitzar aquestes contrades després de la invasió sarraïna. El primer document que fa referència a l'existència d'aquest monestir data de l'any 844, en temps de l'emperador franc Carles el Calb. S'explica que el monestir estava regit per l'abat Adulf i que es trobava dins el comtat de Besalú, al costat del riu *Sambuga*, l'actual la Muga.



## L'ALTA EDAT MITJANA

5



*El nucli urbà de Boadella va néixer al costat del castell i l'església, en un lloc on hi havia alguns masos escampats.*

20

**E**n una data imprecisa, entre els anys 814 i 840, Adulf, el primer abat de les Escaules de nom conegut, aconseguí de Lluís el Pietós un precepte de defensa i immunitat per al seu cenobi. S'ha suposat que fou Adulf qui fundà el monestir, en un moment, també indeterminat, que l'historiador Ramon d'Abadal suposa entre els anys 820 i 825.

Uns anys més tard el mateix Adulf aconseguí un nou precepte de Carles el Calb que fou expedit a Tolosa el 12 de maig de 844. En aquest document es confirmen les propietats dels monjos, que eren força considerables. Al comtat de Besalú dominaven el *mas Forn* i el veïnat de *Subirats* dins

el terme de Terrades; també el lloc de *Buchatella*, és a dir, el poble de Boadella; dins el comtat de Peralada, el *vilar de Leocarcari in monte Albario* (muntanyes de les Alberes), que deu referir-se al poblat de Sant Jaume d'Abellars, documentat el s. XI i proper al poble de Cantallops; també la cella de *Sant Pau de Lirlir*, que alguns estudiosos consideren que es tracta de Sant Pau de la Calçada, prop de Figueres.

En el precepte de l'any 844 es fa constar que els monjos havien artigit els erms i aplicat el sistema d'aprisió a una part de les terres. L'aprisió consistia en l'ocupació d'una terra erma sense propietari amb el propòsit d'adequar-la al conreu i explotar-

la com cal. Aquesta explotació era duta a terme per pagesos colonitzadors que adquirien la terra en propietat al cap de 30 anys. Només conreaven la quantitat de terra suficient per mantenir una família.

El topònim de *Serra dels Eixarts*, que serveix per designar uns terrenys situats a migdia de l'actual terme municipal, en la línia divisòria amb el municipi de Terrades, té el seu origen en l'anomenat contracte d'eixarmada, que consisteix en un contracte de conreu pel qual el conreador assumeix l'obligació de millorar una finca o posar-la en

conreu netejant-la d'esbarzers, mates... Aquesta zona degué ser doncs utilitzada pel conreu (cereals, vinya i oliveres) en temps del monestir de les Escaules.

La població de les Escaules, en aquell temps, no devia ser gaire important, però cal suposar que l'origen del seu poblament és molt antic. El monestir de les Escaules podria haver estat emplaçat en un indret on hi havia algun edifici més vell de certa importància. El topònim Escaules indica la possible existència d'uns banys termals d'origen romà prop del cenobi. És possible doncs que els monjos fessin renéixer un lloc de culte molt antic. Resulta significatiu el patrimoni territorial que tenia aquest monestir l'any 844. Cal no desestimar tampoc la supervivència o revitalització, a les Escaules, d'un monestir visigòtic.



*Ruïnes en opus spicatum del carrer d'Amunt de les Escaules. Possiblement del monestir (s. IX-X).*



*Alguns estudiosos creuen que aquesta casa del carrer d'Amunt de les Escaules podria haver estat una dependència de l'antic monestir.*

L'obra de l'abat Adulf va perdurar poc temps. En el precepte donat al bisbe de Girona pel rei Carles el Senzill, l'any 899, s'esmenta que el monestir era possessió de la seu gironina. En aquest moment, doncs, ja havia perdut la seva independència. L'any 922 encara apareix esmentat Sant Martí de les Escaules, amb el títol d'abadia.

L'any 1002, el monestir de les Escaules s'havia convertit en una església rural depenent de la Seu de Girona. Aquesta església (s. XI-XII) estava situada al costat del salt d'aigua de la Caula. A final del s. X, Boadella passà a dependre del monestir de Sant Pere de Rodes, segons una confirmació de possessions

*Pati del castell de Boadella (s. XII al XV).*

d'aquest monestir per part del bisbe de Girona Miró.

L'any 1115 el lloc de Boadella no devia ser gaire poblat, constituït possiblement per un petit nombre de masos escampats. En aquest any consta que Boadella depenia de la parròquia de Santa Cecília de Terrades, a la qual va estar lligada durant tota l'Edat Mitjana.

L'any 1123, el comte de Barcelona Ramon Berenguer III donà en feu al comte Ponç Hug d'Empúries les poblacions de Figueres, Pont de Molins i Boadella.

Entre els anys 1124 i 1222 els comtes d'Empúries tenien domini directe sobre alguns masos de Boadella, per raó del castell de Mont-roig, dins el terme de Darnius.



## LA BAIXA EDAT MITJANA

6



*El castell de les Escaules a final del x. XIX. Aquest castell surt documentat l'any 1123.*

22

**E**l castell de les Escaules és una obra baix-medieval (ss. XIV-XV), possiblement edificat sobre una obra anterior. Apareix documentat un castell a les Escaules l'any 1123, que segurament ocupava el mateix lloc que les restes de l'actual.

Durant l'Edat Mitjana el castell de les Escaules era baluard del castell de Llers, al terme del qual pertanyia. Aquest castell, junt amb altres, vigilava la línia fronterera entre els comtats de Besalú i Empúries. Tant el castell de Llers com el de les Escaules eren propietat dels vescomtes Rocabertí de Peralada.

L'època del feudalisme, iniciada al s. XI, comportà que Boadella i

les Escaules fossin vinculats a famílies nobles que n'exerciren la jurisdicció. L'any 1210 les Escaules ja era patrimoni dels Rocabertí de Peralada, segons una donació per raó de matrimoni feta aquell any pel pagès Ramon Celler, de les Escaules. En el document s'esmenta que Celler posseeix el mas Celler sota domini del vescomte Jofre II de Rocabertí.

L'any 1224, el noble Andreu de Navata hagué de prestar homenatge al bisbe de Girona per diversos masos situats a la vila de Boadella per venda que li havia fet el cavaller G. de Vilamarí.

L'any 1315 fou Ramon de Vilamarí qui prestà homenatge al bisbe de Girona pel delme del

lloc de Boadella. L'any 1321 surt documentat el castell de Boadella, posseït, en indivís, per les famílies Rocabertí i Vilamarí. Els Vilamarí figuren com a senyors barons de Boadella fins a principi del s. XVI.

Durant el s. XIV degué sorgir un reduït nucli urbà als peus del castell de Boadella. El poble va créixer de manera desordenada al costat del castell i la capella de Santa Cecília, fundada l'any 1343.

Durant el s. XIV les Escaules tenia unes 42 cases i posseïa nou molins, sis situats a la Muga i tres al torrent de la Caula. Es creu





Magnífica finestra gòtica del castell-palau de Boadella (s. XV).

que el reduït nucli alt-medieval de les Escaules estava situat en les hortes properes al salt d'aigua de la Caula, al costat de l'antiga església de Sant Martí. Tot i això, hi ha documents que proven que durant el s. XIII i XIV hi havia algunes cases en l'actual emplaçament del poble.

L'any 1436 els veïns de les Escaules es negaren a contribuir a la reconstrucció del castell de Llers, malmès per un seguit de terratrèmols. Els escaulencs volien tenir municipi propi independent del de Llers. Al.llegaven que durant el s. XIII el poble era propietat dels Rocabertí, mentre que Llers ho

## Els templers a les Escaules

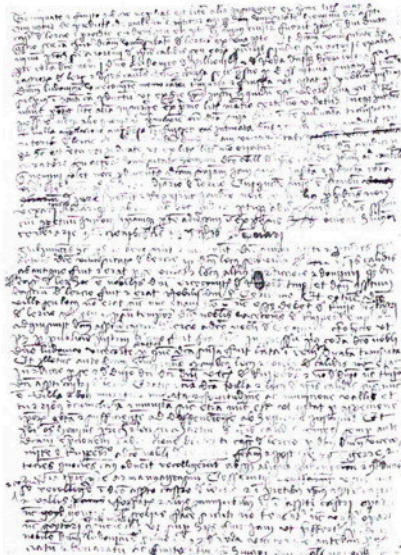
Els templers formaven un orde militar fundat a Jerusalem el 1118 amb la finalitat de socórrer els pelegrins que visitaven els llocs Sants.

Al llarg de l'Edat Mitjana aquest orde es convertí en una potència territorial i financera. A Hispània lluitaren contra els sarraïns durant la Reconquesta.

L'any 1211 els templers tenien una organització -comanda- a Castelló d'Empúries. La comanda de Castelló d'Empúries tenia propietats a Sant Martí de Ses Caldes de Montcopr (les Escaules) durant els ss. XII i XIII.

L'orde tenia un batlle encarregat de col·lectar les rendes i administrar les possessions que tenien a cada lloc.

A les Escaules l'any 1277 era batlle de la comanda un tal Joan de Vilademont. Entre 1285, 1288 i 1305 consta un tal Pere Riba. L'any 1268 consta que la Comanda tenia una casa a les Escaules. De l'any 1277 es conserven dues escriptures de negocis jurídics. En una d'elles, Joan Dalmau, de les Escaules, home propi de la Comanda, manifesta que té unes cases al seu poble que són propietat de l'orde.



era de Guillem de Cervià, i quan el primer comprà el castell de Llers al segon, el nou propietari incorporà el terme de les Escaules al de Llers.

Els veïns de Llers no ajudaven mai les Escaules quan havia de reparar el castell o les muralles. Finalment, la sentència va ser favorable a les Escaules i no va haver de contribuir a les obres del castell de Llers.

*Pàgina de la sentència  
favorable als veïns de les  
Escaules de l'any 1436.  
L'original es troba a l'Arxiu  
Històric de Girona.*



## ELS MOLINS

7



*Resclosa de la Muga prop de Boadella.  
Les rescloses conduïen l'aigua a uns  
canals que anaven fins els molins per fer  
anar els mecanismes.*

24

**L**a construcció de molins per moldre cereals va proliferar al Principat durant el s. XI.

A les Escaules hi hagué força molins durant l'Edat Mitjana i fins a final del s. XIX, en què molts d'ells foren convertits en centrals per generar electricitat.

En un document de l'any 1155 consta que els cònjuges Ramon Bernat i Lombarda amb el seu fill donen als esposos Ramon i Beatriu el molí anomenat *Guad* de les Escaules.

En un altre document de l'any 1203 es dona a entendre l'existència d'altres molins al terme de les Escaules. Es tracta d'un establiment emfitèutic l'objecte del qual és un molí que

la família Cases concedeix als germans Arnau i Ramon Fortià, així com a Guillem Celler, tots ells caps de casa de les Escaules.

En la sèrie d'escriptures del monestir de Santa Maria de Vilabertran es troba un testament de l'any 1210 en el qual el noble Guillem de Terrades deixa al seu cosí germà Bernat de Palau un molí situat a Sant Martí de Calidis (les Escaules).

Segons un llibre inèdit escrit l'any 1730 per Gregori Pelliser, regidor del comú de Llers, s'especifica que les Escaules, durant el s. XIV, tenia nou molins. Aquests molins estaven repartits sis a la Muga i tres més al torrent de la Caula.

Aigües avall de la Caula, seguint el rieral, hi ha el molí de Can Borràs. Conserva encara la majoria dels elements del molí fariner, amb els murs de la bassa i la resclosa. També conserva un popular pont d'un sol arc.

Vers el SO hi ha l'antic Molí d'en Caixàs, amb una gran bassa. L'estructura original ha estat molt modificada, sobretot durant els anys 20 d'aquest segle, quan el molí fou convertit en central elèctrica en ser portada l'electricitat al poble.

Sota el poble de les Escaules, al costat de la Muga i de la





*Interior de l'enigmàtic molí de les Puces.*

carretera que condueix a Boadella hi ha el petit molí conegut pel nom de la Molina. Ha conservat força la seva estructura original, i ens permet comprovar que els molins eren edificacions petites amb els baixos destinats a la maquinària del molí i el pis superior destinat a habitatge del moliner i la seva família.

A Boadella devia haver-hi un o dos molins fariners durant l'Edat Mitjana. Es creu que un estava emplaçat prop de la Muga, davant del poble, en un lloc anomenat *el Pilar*.

L'any 1787 la família Marcè edificà l'anomenat molí del Castell. Es trobava situat uns 300 m al SE del poble. Possiblement fou reedificat damunt un molí més antic que devia pertànyer al baró del castell. A principi del s. XX fou convertit en central elèctrica.

L'anomenat molí d'en Forniol està emplaçat prop del mas Forniol. Fou construït a mitjan s. XIX i conserva encara alguns elements de la maquinària original i el mecanisme que va servir per fer electricitat a principi del s. XX. Aquest molí podria ocupar el mateix emplaçament de l'antic molí del mas Rotllan, esmentat en un document de l'any 1586. El mas Rotllan, junt amb el mas Malloich, eren els masos que ocupaven antigament les terres on ara es troba el mas Forniol.



## L'enigmàtic Molí de les Puces

És un rar edifici que es troba a 1 km a ponent del poble de les Escaules, en el marge dret i a pocs passos de la Muga. Popularment se li ha donat el nom de molí de les Puces perquè es creia que era un antic molí que devia ser molt petit. De l'exterior sembla una cabana de pedra amb forma de naveta prehistòrica menorquina. Els murs tenen pedres poc polides i el traçat és força irregular. Hom creu que és posterior al s. X perquè presenta un aparell en espiga propi de les esglésies preromàniques.

Darrerament ha sorgit la hipòtesis que es podria tractar d'uns banys termals. Anys enrera, quan plovia molt, en un marge pròxim a aquesta construcció, hi sortia un gran doll d'aigua tèbia.

Hi ha quatre o cinc edificacions semblants a aquesta al llarg del riu. Són més petites i menys ben conservades que el Molí de les Puces. Antigament les anomenaven *Molins dels Moros*.

*Molí del s. XVII prop de les Escaules. Possiblement fou construït damunt d'un antic molí medieval.*



## SEGLES XVI I XVII

8



*La casa de can Casademont, al costat del castell de Boadella es convertí en la més important durant el s. XVI.*

26

Les revoltes dels remences van suposar, a final del s. XV, enfrontaments entre els pagesos i els senyors que els dominaven. Aquestes revoltes es resolgueren amb l'aprovació de la Sentència Arbitral de Guadalupe, de l'any 1486. Aquesta sentència va prohibir els mals usos o privilegis abusius que tenien els senyors damunt els pagesos. Un d'aquests mals usos establia que els pagesos estaven adscrits a la terra i no en podien marxar. Si ho volien fer havien de pagar una suma de diners al senyor que era impossible de reunir.

Segons la tradició oral, a final del s. XV el senyor de Boadella era odiat pels seus pagesos. Totes les famílies decidiren abandonar el poble, excepte la família

Casademont, que va mostrar-se fidel al senyor. Al cap d'un temps tornaren moltes de les famílies que havien marxat perquè no havien trobat un lloc on establir-se. El baró va acollir aquestes famílies i va fer un nou repartiment de terres. Les millors terres del terme serien treballades pels Casademont –camps propers a La Muga– i la resta treballarien les terres més esquerpes i menys productives.

La família Casademont, desapareguda a principi del s. XX, fou sempre la família més rica del poble.

Després de les revoltes remences es produí un cert augment de la població gràcies a la recuperació econòmica. Els pagesos no

estaven tan pressionats pels privilegis dels senyors i se sentien més amos de les terres que treballaven.

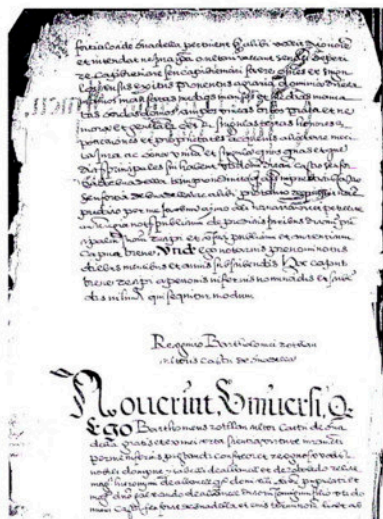
En un capbreu del senyor de Boadella de l'any 1586 un tal Bartomeu Rotllan reconeix tenir una casa dins les muralles de Boadella i un seguit de peces de terra. Les afrontacions de la casa esmentada coincideixen força amb l'actual casa de Can Serra de la plaça Major. Aquesta casa posseeix encara un portal adovellat i una finestra de carreus amb un escut. En la clau del portal i en l'escut hi ha la data de 1584. No se sap la procedència de la família Serra, que consta



documentada l'any 1670. Possiblement s'emparentà amb els Rotllan.

L'actual casa de Can Serra fou de les primeres que es construïren de pedra, possiblement damunt d'antigues cabanes més rudimentàries. El fet que aquesta casa tingui escut fa suposar que els que l'habitaven podrien haver estat administradors del castell. És probable que la família Casademont, amb la casa a la plaça Major i prop del castell, també fossin durant algun temps administradors del castell.

A mitjan s. XVII es produí una reacció anticlerical per part dels veïns de Boadella. Tot començà quan els monjos de Sant Pere de Rodes volgueren augmentar els delmes que havien de pagar els



*Capbreu del senyor de Boadella a favor de Bartomeu Rotllan, l'any 1586. L'original es troba a l'Arxiu Històric de Girona.*

pagesos del lloc des de feia segles i aquests s'hi oposaren. Finalment decidiren pagar però l'acord durà pocs anys.

Durant la segona meitat del s. XVII la universitat -ajuntament- de Boadella estava formada per un batlle, dos regidors i un síndic que es reunien a la sala major del castell. L'any 1634 les Escaules rep el privilegi de tenir municipi propi i se separa de Llers. Aquesta concessió fou signada per Magdalena de Rocaberti i

*La casa de can Serra, de la Plaça de Boadella. Fou edificada l'any 1584 per un tal Bartomeu Rotllan.*

## Alguns regidors del comú de Boadella durant el s. XVII

- 1666 Aniol Marcè i Joan Ribas
- 1667 Miquel Mallolich i Jaume Comes
- 1669 Bartomeu Casademont i Antoni Rotllan
- 1670 Bartomeu Serra i Miquel Mallolich
- 1672 Joan Pere Joer i March Terres
- 1678 Miquel Ribas i Antoni Gaspar
- 1688 Jaume Serra i Antoni Rotllan
- 1694 Miquel Pous i Jaume Serra
- 1699 Silvestre Rotllan i Benet Ribas

Font: Llibre de comptes del comú de Boadella. Any 1771.

Safortesa, vídua de Francesc-Jofre I, i regia el comtat en nom del seu fill Francesc-Dalmau, que era menor d'edat.

Entre els anys 1639 i 1640 es produeix una greu epidèmia que ocasionà moltes defuncions a les Escaules. De resultes d'aquesta epidèmia només quedaren quatre o cinc cases habitades, mentre que Boadella estava més poblada. Es creu que aquesta fou la causa per la qual el bisbe de Girona uní l'església de les Escaules a la de Boadella l'any 1691. Tot i això les Escaules mantingué la independència municipal, amb batlle i consell propi, fins ben entrat el s. XIX.





## EL SEGLE XVIII

9

28

**D**urant el segle XVIII tant Boadella com les Escaules augmentaren considerablement el nombre d'habitants. El creixement fou més important a Boadella, ja que s'hi anaren a instal·lar famílies de fora.

Boadella és un clar exemple de l'expansió econòmica del s. XVIII. Amb l'augment de la població augmentà el conreu de la vinya i l'olivera.

El poble, a principi del s. XVIII, era encara un reduït nucli de cabanes al costat del castell i encerclat per una muralla. Les noves famílies que s'instal·laren al poble començaren a construir noves cases fora de les muralles i així neixeren els



*Durant el s. XVIII el castell de Boadella va pertànyer a diferents famílies burgeses de Barcelona.*

carrers del Ginebre, el de Sant Gaietà, el carrer Nou i el carrer Set.

L'església de Boadella fou notablement engrandida i modificada a mitjan s. XVIII. És un clar exemple que el poble va prosperar durant aquella època. La rectoria, situada en el carrer del Portal, es va engrandir moltíssim. Estava adossada a la muralla. L'any 1745 es va trencar part de la muralla per fer obertures que donessin al Passeig del Portal, davant de la Muga. En aquell temps les cases que estaven adossades a les muralles –al costat dels córrecs de les Ànimes i de la Font– també van construir obertures derruïnt els murs de defensa.

La majoria de les cases actuals de Boadella són les reconstruïdes o fetes durant el s. XVIII. A les Escaules també es produí un augment de les edificacions, que va tenir lloc, però, a final del s. XVIII i principi del s. XIX. La majoria de cases del carrer d'Amunt i el carrer de Figueres són de l'expansió del s. XVIII.

Les cases del nucli antic foren reconstruïdes a final del s. XVII i durant el s. XVIII. Són grans cases de pedra, amb planta baixa, un o dos pisos i amb un paller.







# ELS POUS DE GLAÇ

Un pou de glaç és una construcció que antigament servia per conservar el glaç.

El glaç era molt preuat antigament perquè servia per conservar aliments i mantenir les begudes fresques. També s'aplicava en medicina.

L'aprofitament del glaç té un origen molt antic però la construcció de pous de glaç va proliferar a Catalunya durant el s. XVIII. Això fou degut a l'expansió de l'agricultura i al corresponent augment de la riquesa. Per a moltes famílies benestants era senyal de distinció poder servir begudes fresques i amb gel en els convits.

A les Escaules es va aprofitar molt aviat el glaç que es formava a la Muga o a la Caula durant l'hivern.

A llevant i a molt poca distància del salt de la Caula, en un replà inferior del cingle, hi ha un pou de glaç.

Es creu que aquest pou, per la seva estructura, és del s. XVIII. Tot i això, segons uns estudis de l'any 1926, es diu que el pou de glaç de les Escaules fou construït damunt d'una antiga construcció romana que segurament servia per emmagatzemar aigua.

L'indret on se situa aquest pou de glaç és obac, tal com correspon a la situació que ha de tenir aquest tipus d'edificacions. El que sorprèn més són les grans dimensions -10 m de diàmetre- i el seu bon estat de conservació. És considerat el pou de glaç més ben conservat de la comarca.

De planta circular, la seva coberta cupular resta intacta, com també les altres estructures. Les obertures tenen llindes monolítiques. El



*Pou de glaç de les Escaules a final dels anys 20.*

mur és molt gruixut, fet amb pedres força grans i sense escairar.

El fet que sigui un pou de glaç tan gran fa pensar que la seva producció devia ser important. El seu consum devia depassar la dels pobles de la rodalia.

Per tradició oral es manté encara el record segons el qual el glaç era transportat amb carros, cobert amb saques i boll -palla i pellofa sobrant dels treballs de l'era-, pràctica habitual en aquestes feines, ja que era un material que contribuïa a mantenir el gel, aïllant-lo de la temperatura exterior.

Es diu que el glaç es portava a Figueres, però també al port de Roses, on era embarcat, probablement cap a Barcelona.

Prop de Boadella també hi ha un pou de glaç. Es troba ubicat al costat del mas Bartolí i prop de la Muga. També té forma circular i uns set metres de diàmetre, construït amb còdols de riu i argamassa. Malauradament, fa poc es va malmetre en efectuar-hi uns esvorancs per fer-

hi passar la conducció d'aigua que va de l'embassament de Boadella a Figueres.

Aquest pou de glaç fou construït a final del s. XVIII o principi del XIX pel l'amo del mas Bartolí, que era mestre de cases. Sembla que la seva producció no fou gaire important.

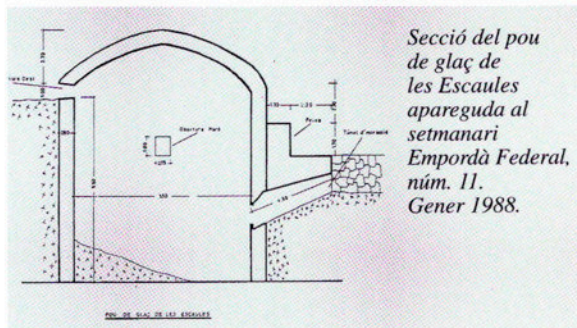
Segons J. Justafré, L. Casteys i N. Blavi, del Centre Excursionista Empordanès, el funcionament d'un pou de glaç era el següent:

En començar els freds del desembre, i fins al març, es desviava l'aigua cap a unes basses excavades a terra, de 20 a 30 centímetres de fondària. Un cop estava tot ple i glaçat, es treia el glaç i es posava al pou amb molta cura perquè no s'enganxessin els blocs. Per a aquesta feina feien falta de 20 a 30 homes. Les tasques es repartien així:

**Serradors:** tallaven blocs de 120 x 70 x 20 centímetres, d'un pes de 110 kg, amb una serra de fusta sense nervi.

**Carregadors:** carregaven els blocs, agafats amb ganxos, per no tocar-los amb les mans.

*Pou de glaç de Boadella,  
prop del mas de Can Bartolí.*



**Carreters :** portaven les càrregues al pou.

**Descarregadors:** descarregaven els blocs i els baixaven al pou amb cordes.

**Col.locadors de glaç:** repartien i posaven bé el glaç dintre el pou.

**Talladors de branques:** les posaven entre els blocs de glaç, perquè no s'enganxessin. També les repartien al fons i a les parets del pou.

**Fogoners:** encenien i mantenien el foc per escalfar les mans dels treballadors.

**Esmolador:** esmolava les serres i eines de tallar glaç.

**Recollidor de glaç picat:** recollia les restes de glaç i n'emplenava els espais buits entre blocs.

Les eines que empraven en aquesta feina temporera eren serres, ganxos, martells, destrals, sarrions, carros i motlles per tallar regularment el glaç. També es feien servir uns motlles de planxa.

Així, d'aquesta manera, els nostres avantpassats podien tenir glaç suficient per poder mantenir l'aliment fred, i fins i tot podien operar a baixes temperatures.



## GUERRES AMB FRANÇA

10



*L'església de Boadella fou restaurada l'any 1818 després d'haver patit molts desperfectes ocasionats pels exèrcits francesos.*

32

La proximitat de Boadella i les Escaules amb la frontera francesa, d'ençà del Tractat dels Pirineus (1659), va comportar nombrosos saquejos i ocupacions d'aquests pobles durant les guerres amb França.

Ja en la invasió francesa de l'any 1657 els caps de casa de Boadella i les Escaules defensaren els seus pobles amb les poques armes que tenien (escopetes, alguna pistola i les pròpies eines del camp, com forques, falçs o dalles). Formaven una petita organització de gent armada no professional que reberen el nom de sometents. Aquests escamots es crearen a gairebé tots els pobles de Catalunya.

Durant la Guerra Gran (1793 - 1795) Boadella i les Escaules foren ocupats per l'exèrcit francès. En aquesta ocasió, com segurament en les altres, es cremaren i saquejaren moltes cases. Els habitants s'amagaven en amagatalls que hi havia a les muntanyes i els sometents lluitaren valerosament.

Va destacar com a sometent un tal Got Cantenys de Boadella, fill de Can Cantenys, del carrer de la Processó. També va participar en la Guerra de la Independència (1808-1814).

En un testament de l'any 1809 el veí Baldiri Fita Blanch, fill de Can Perot del Carrer del Portal, declara ser miquelet de la primera companyia del terç de Figueres.

Els miquelets eren membres d'una milícia, generalment de caràcter voluntari, reclutats per diputacions o juntes de guerra per reforçar les accions de les tropes regulars.

Alguns sometents de Boadella i les Escaules varen morir en les batalles contra els francesos que hi hagué en el Santuari de la Salut de Terrades, la farga de Sant Sebastià a Sant Llorenç de la Muga i a la muntanya de Mont-roig (Darnius). El 26 d'agost de 1794 els francesos es retiraren dels llocs de la Salut, Sta. Magdalena, Sant



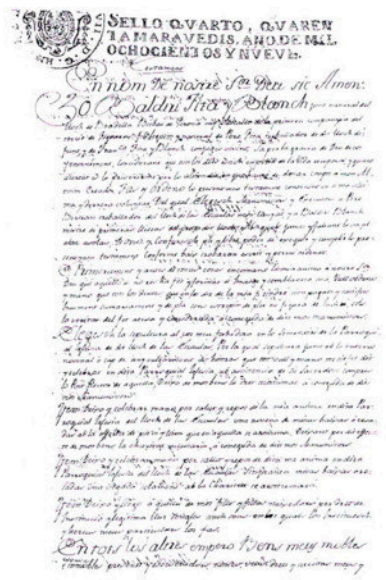
Llorenç de la Muga i Boadella. Aquell mateix dia foren ocupats pel militar espanyol comte de La Unión, mentre els francesos s'anaven concentrant a la muntanya de Mont-roig.

Les cruentes batalles de Mont-roig ocasionaren moltes baixes als exèrcits de Napoleó. Per tradició oral s'explica que algunes bombes o restes de morter de les batalles de Mont-roig varen caure damunt de Boadella.

L'any 1808 l'Alt Empordà va tornar a ser ocupat per les tropes franceses. Les últimes es retiraren l'any 1814. Es repetiren novament greus enfrontaments a la muntanya de Mont-roig, on els sometents dels pobles propers ajudaven les tropes espanyoles contra els francesos. En el suro del consell de la Jonquera es reunien els batlles dels pobles de la comarca per

discutir diferents sistemes de lluita. Els francesos tenien els pobles ofegats per contínues multes i impostos. Si no els satisfieien eren severament castigats amb saquejos.

A l'hora de reclutar gent per a l'exèrcit regular alguns pobles contestaven amb evasives. Fou el cas dels ajuntaments de Cistella, Vilarig, les Escaules, Boadella i Terrades. En una carta d'aquests ajuntaments de l'any 1810 exposen que en una ocasió anterior se'ls va eximir d'aportar quintos, i que aquell any es trobaven en una situació pitjor "por las correrías que hacen los enemigos en estos pueblos, obligándolos a hazer pagos insuportables". Els homes joves d'aquests pobles van preferir lluitar amb el sistema de guerrilla. Consta que l'any 1809 el terratinent Pere Bonal de Palau-surroca (terme



*Pàgina del testament fet per Baldiri Fita, miquelet de Boadella l'any 1809, per si moria lluitant contra els francesos.*

de Terrades) dirigia una companyia d'atac formada per 13 soldats de Palau-surroca, 25 de les Escaules, 25 de Boadella i 23 de Sant Martí Sesserres.

El mes de novembre de l'any 1812 els pobles de Biure, Darnius, Agullana, Boadella, la Jonquera, Cantallops i Capmany foren castigats a pagar una multa de 4.000 duros. La raó era que havien donat asil a una partida de bandolers i no ho havien fet saber a les autoritats franceses de Figueres ni de La Jonquera.



*Can Cantenys de Boadella va donar valerosos sometents durant les guerres amb França.*



# LES GUERRES CARLISTES

11



*El mas de can Benet de Boadella  
fou assaltat pels trabucaires  
diverses vegades.*

34

Les guerres carlistes enfrontaren els partidaris d'Isabel II –liberals– i els partidaris del pretendent Carles –absolutistes– al tron d'Espanya. A l'Alt Empordà, principalment a Figueres, destacaren els liberals i més endavant els republicans.

Als pobles dominava més el carlisme. Tot i això, alguns pobles com ara Boadella foren eminentment republicans. En canvi, a les Escaules, sempre amb més propietaris rurals rics que Boadella, hi predominaren més les posicions conservadores.

Segons unes notes de l'any 1915, del secretari de l'Ajuntament, consta que durant les Guerres Carlistes la casa de Can Pi del carrer d'Amunt de les Escaules

servia d'hostal i era el lloc de reunió dels partidaris de la causa carlista. A Boadella, la casa de Can Cal.liro del Carrer Nou era el lloc de reunió dels republicans.

Un tal Martirià Serrat Miró, fill de Can Serrat del carrer d'Amunt de les Escaules, fou un important general dels carlistes durant la guerra de 1833 a 1840. Un membre de la família Pi, de les Escaules, fou ajudant del general carlista de la família Bosch de Llers. A Boadella es destacà com a soldat carlista un tal Miquel Marcè Cantenys, de Can Miquel Felip, del carrer de la Processó.

De Can Pau Aymar de les Escaules es distingí Modest Aymar Barnades, que fou nomenat guàrdia civil durant la

darrera guerra carlista (1872-1876) i va participar en diversos combats entre carlistes i liberals a la muntanya de Mont-roig de Darnius.

Per defensar el territori es formà una Junta de Partit i es col.locaren agents en tots els pobles. Els punts fortificats havien de ser auxiliats per serveis de subministrament. Els habitants dels pobles dels voltants havien d'aportar-hi queviures i utensilis. A canvi podrien refugiar-s'hi en cas de perill. Boadella i les Escaules havien de dur els subministraments al castell de Sant Ferran de Figueres.



Amb les guerres carlistes, un seguit de camperols, però també gent benestant, es convertiren en bandolers i lladres per defensar la causa del pretendent Carles. Es refugiaven a les muntanyes i sovint baixaven a la plana per saquejar masos i pobles, assassinant i fent tot tipus d'excessos. Reberen el nom de trabucaires.

Es té notícia que l'any 1842 la banda de trabucaires d'en Ramon Felip -fill de Sant Llorenç de la Muga- entrà a Boadella. Van agafar tres veïns benestants del poble que foren afusellats a l'acte. Un dels tres era l'hereu de Can Benet, que en temps passats ja havia estat segregat pels facciosos, i pagà 50 unces d'or de rescat.



Els trabucaires establiren un campament a la serra dels Tramonts, propera a les Escaules. Des d'aquest campament vigilaven bona part de la comarca. A Boadella, cap a la zona dels Eixarts, al lloc conegut per la Guixetera, els carlistes hi amagaven armes i municions.

L'any 1868, amb la Constitució del Govern Provincial, l'Ajuntament de Boadella, junt amb altres de l'Alt Empordà, presentaren a les Corts constituents exposicions que demanaven l'abolició de les quintes, l'impost personal, establiment del matrimoni civil i llibertat de cultes...

La Constitució del 1869 optava per la monarquia com a forma de govern, i això va enfurismar els republicans. A Boadella un grup de republicans arrencaren i esmicolaren la placa de la plaça Major que duïa el nom de *Plaza de la Constitución*.

L'any 1873 els republicans de Boadella van tallar un vell lledoner de la plaça Major per plantar-hi una alzina, símbol de la República. La proclamació de la Primera República Espanyola fou celebrada amb repic de campanes i pregons pels carrers.

*Modest Aymar, de can Pau Aymar, de les Escaules, fou guàrdia civil durant la darrera guerra carlista (1872-1876).*



*Casa pairal del general carlista Martirià Serrat Miró, de les Escaules.*

Tot i això, les bandes de trabucaires continuaren atacant tant Boadella com les Escaules. Una banda del general carlista Savalls va arrencar l'alzina de la plaça de Boadella i va saquejar el poble. Cremà una bona part de l'arxiu municipal. També exigiren diverses contribucions a l'Ajuntament a canvi de no tornar a atacar el poble.

L'arribada d'Alfons XII i la pacificació de l'Estat havia comportat la retirada dels últims carlistes cap als Pirineus. A poc a poc, anaren passant a França o foren capturats per les forces d'ordre.



## LA FIL-LOXERA

12



*Boadella, a final del s. XIX estava patint una greu crisi ocasionada per la fil-loxera.*

36

**E**l paràsit anomenat fil.loxera ocasionà la mort de les vinyes catalanes a final del s. XIX. En aquell temps tant Boadella com les Escaules produïen i exportaven una considerable quantitat de vi.

La fil.loxera va provocar la ruïna de moltes cases que vivien de la producció de vi. La disminució de treball a causa de la mort de les vinyes i el considerable poblament d'aquests pobles va comportar que alguns veïns es veïessin obligats a emigrar. Els punts de destinació d'aquests emigrants foren les viles més properes, però també Amèrica.

Una sessió extraordinària de l'Ajuntament de Boadella, del dia 2 de desembre de 1883, parla

dels primers efectes de la malaltia de les vinyes. La majoria de propietaris del municipi manifesten que no podien pagar les contribucions rústiques per l'empobriment causat per la mort de les vinyes. S'explica que les 412 hectàrees de vinya del terme estaven completament devastades per la plaga. L'Ajuntament acordà fer una rebaixa en les contribucions si obtenia el permís de la Diputació. L'any 1885 les vinyes ja estaven totalment mortes.

Arribat l'any 1887 diferents veïns de Boadella i les Escaules tornen a demanar una rebaixa de la contribució rústica. S'especifica que a Boadella la situació era més precària que a les Escaules. En aquells anys

Boadella vivia sobretot de l'agricultura, mentre que, a les Escaules, moltes famílies vivien de la fabricació de ciment.

Aquell mateix any 1887 alguns caps de casa demanaren a l'Ajuntament que l'ensenyament fos totalment gratuït. Al.llegaven que no podien fer front a aquestes despeses atès l'empobriment ocasionat per la fil.loxera. Tot i les contínues peticions no es va aconseguir que l'ensenyament fos gratuït però sí es va suprimir la multa que s'imposava als pares de família que no feien anar la mainada a l'escola. Aquesta multa havia estat imposada per



L'Ajuntament l'any 1877 després d'una visita de l'inspector d'ensenyament, amb motiu de la qual es féu constar que l'escola estava ben preparada però que hi assistien pocs alumnes. La manca de recursos ocasionats per la fil.loxera va ocasionar que força mainada deixés d'anar a l'escola.

L'any 1895 es demanà a la Diputació Provincial el perdó de les contribucions rústiques. Si bé ja s'havien replantat moltes vinyes amb ceps americans, eren encara improductives. El mas de Can Benet i Can Casademont foren les primeres cases de Boadella que replantaren les seves vinyes.

L'any 1899 l'Ajuntament fa palesa la preocupació per la

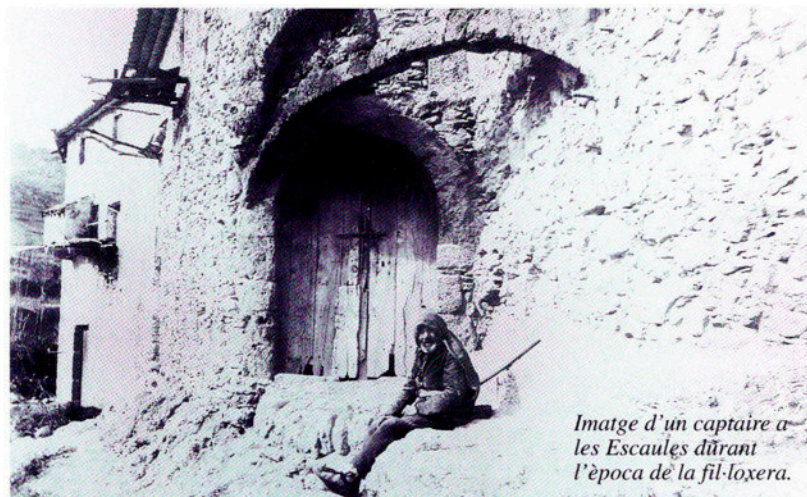
disminució d'habitants arran de la crisi de la fil.loxera. S'especifica que abans de la fil.loxera hi havia famílies nombroses. Els fills d'aquestes famílies, de grans, podien treballar i viure en el mateix poble. D'ençà de la fil.loxera això ja no era possible i molts joves hagueren d'emigrar de Boadella.

Els nous ceps americans per replantar les vinyes eren difícils d'aconseguir. Tant Boadella com les Escaules se serviren, en molts casos, dels guixaires de Biure. Els guixaires transportaven el guix de les pedreres de Biure amb burros. Durant el temps de replantar les vinyes anaven fins a la muntanya de Recasens o a la Jonquera a comprar ceps als francesos. Les cases pairals hagueren de desfer-se de joies,

## La fil·loxera

(*Phylloxera vastatrix*, família dels afídids). Insecte de l'ordre dels homòpters que parasita en massa els ceps, dels quals succiona la saba fins que en provoca la mort. Els efectes de la fil.loxera són diferents sobre els ceps americans i sobre els europeus. Els primers no en són gaire afectats, però en els segons els ous de l'hivern donen lloc a un pugó, que habita damunt de les arrels petites, i el cep es debilita i a l'últim mor. L'atac de la fil.loxera es manifesta a rodals, que destaquen enmig del color verd de la vinya; la mort dels ceps comença pel centre del rodal. Per a lluitar contra la fil.loxera hom emprà portaampel·ts americans, resistents a l'atac. Originària de l'Amèrica del Nord, la fil.loxera fou transportada a Europa, d'una manera accidental –el 1863 a Anglaterra i el 1865 al continent–, i constituí una arrasadora plaga de les vinyes europees.

Font: Enciclopèdia Catalana. Edició de 1987.



*Imatge d'un captaire a les Escaules durant l'època de la fil·loxera.*

unces d'or i vestits brodats per poder comprar els nous ceps. Moltes cases hipotecaren les terres i d'altres se'n vengueren una part.



## ELS INDIANS

13



*Can Tabola del carrer Nou de Boadella era la casa pairal de l'indià Martí Ribas i Serrat, que féu una gran fortuna a Amèrica.*

38

**B**oadella i les Escaules aconseguiren el nombre més elevat d'habitants a mitjan s. XIX. Aquest creixement d'habitants es veié estroncat a final del segle passat per la crisi de la fil·loxera. La mort de les vinyes va arruïnar moltes famílies. Alguns dels membres de les famílies més nombroses decidiren emigrar a Amèrica. Els que marxaven a Amèrica eren anomenats indians o americans. Alguns tornaren enriquets al poble, d'altres s'establiren definitivament a Amèrica i uns altres moriren poc després d'arribar-hi en no fer-hi sort. Molts d'aquests veïns, principalment de Boadella, marxaren del poble per necessitat però altres se n'anaren simplement per esperit

aventurer i afany de riqueses. Gràcies a un manuscrit del secretari de l'Ajuntament, dels anys 1915 i 1916, sabem els noms de tots els habitants de les cases de Boadella i les Escaules, i s'esmenten aquells que havien emigrat a Amèrica.

A Boadella, Martí Ribas i Serrat (1846-1915), de Can Tabola del carrer Nou, va passar uns anys treballant a Cuba i tornà força enriquit. Va comprar el castell i les terres properes. Durant molts anys fou l'alcalde del poble, i el castell era anomenat *Ca l'Americà*. Una font propera al castell és coneguda encara pel nom de *Font de l'Americà*. Un fill de la família Casademont de Can Guidanna tornà d'Amèrica amb gran fortuna i aconseguí augmentar el

patrimoni d'aquella casa. En Pere Serra de Can Serra emigrà al Brasil, on morí poc després. En Simon Casademont de Can Sagué s'establí a Buenos Aires, junt amb en Jaume Pla de Can Pla. Jaume Pla va estalviar alguns diners treballant de vigilant de vaques i més tard establí un petit negoci d'adobar cuirs a Buenos Aires.

En Josep Busquets de Cal Manso emigrà a Amèrica i no tornà mai més al poble. En Josep Juanola de Cal Tomeu participà en la Guerra de Cuba, l'any 1895. Acabada la guerra s'establí en aquell país.

L'Andreu Puxant de Cal Feixuc s'establí a l'Argentina, i un tal Miquel Juanola de Can Calabuig s'establí a l'Havana.

Dos germans de Can Cal.liro foren grans aventurers. Miquel Serra i Bartomeu Serra feren negocis a Suïssa i Alemanya. En Miquel, atacat d'epilèpsia, tornà al poble. El seu germà continuà viatjant. Va recórrer gairebé totes les nacions d'Europa i part de les d'Amèrica. A principi del s. XX es trobava a Bolívia, i no tornà mai més al poble.

En Joan Duran de Can Matildu emigrà a Buenos Aires, i en Bartomeu Casademont de Ca la Ganyes fou molt aventurer i es creu que marxà a Amèrica. No se'n tingueren mai més notícies.

Com es pot comprovar, per a un poble tan petit com era Boadella

*Joan Duran s'establí a Buenos Aires.*



*Retrat de Miquel Casademont de Can Guidanna de Boadella, emigrant a Amèrica durant la segona meitat del s. XIX.*

hi hagué un nombre molt elevat d'habitants que emigraren a Amèrica. A les Escaules el nombre d'emigrants a Amèrica fou menor, i això dóna a entendre que l'impacte de la fil.loxera en aquest poble no degué ser tan important com a Boadella.

Consta que un tal Martí Pi Bosch, de Can Pi de les Escaules, lluità a favor dels carlistes en la guerra de 1872 a 1876. Després emigrà a Amèrica, on féu gran fortuna. Segons la tradició oral, un any que hi hagué un bateig a Can Pi, Martí Pi fou convidat per ser padrí del nadó. En arribar va donar bons regals a tots els familiars. A l'hora de tirar el rotlleu -llaminadures que es tiren a la mainada pels batejos- començà a llançar algunes monedes d'or des d'un balcó de

la casa. Aquest fet sorprengué i agradà molt els veïns del poble, i prova d'això és que encara s'explica i es recorda. També es diu que en tornar-se'n cap a Amèrica fou robat i assassinat en el vaixell on viatjava.

Els germans Josep i Florenci Salellas de Can Salellas de les Escaules participaren com a voluntaris en les guerres carlistes. Mort en Josep en el front, en Florenci emigrà al Panamà, seguit més tard pel seu nebot Florenci Salellas. Aquesta família es van establir com a blanquers i s'enriquieren molt.

L'Anton Vidal Dalmau, de la casa nº 2 del carrer de Figueres, emigrà a Buenos Aires. El matrimoni Àngela Blanc de Can Dalmau i Pere Juanola també emigraren a Buenos Aires a principi del s. XX.

*Fotografia de Jaume Pla, que emigrà a Buenos Aires.*





## PERSONATGES DEL S. XIX

14



*Can Quel Serra de la Plaça, casa  
de Joan Serra, qui conegué  
personalment el rei Ferran VII  
l'any 1827.*

40

**E**ls caps de casa de Can Cantenys de Boadella foren valerosos sometents que lluitaren contra els francesos i els carlistes. Un tal Francesc Cantenys, fill de Can Cantenys, fou nomenat cap del partit dels liberals de Boadella. També destacà com a combatent durant els aixecaments liberals dels anys 1854 i 1875.

Consta que el mes d'octubre de l'any 1821 un fill de Can Quel de Boadella, anomenat Joan Serra, va representar el poble en una reunió històrica que es féu a Barcelona. Aquesta reunió fou presidida pel monarca Ferran VII, el qual va rebre tots els representants de viles i pobles de Catalunya.

Miquel Casademont Casademont (1817-1874), fill de Can Guidanna, fou gran partidari de la Primera República Espanyola. Entre els anys 1873 i 1874 fou nomenat capità de voluntaris de la Jonquera.

De Can Miquel Felip en fou fill Felip Marcè Cantenys (n. 1855). Després d'estudiar en el seminari del Collell participà en la darrera Guerra Carlista. Acabada la guerra es féu guàrdia civil i fou destinat a l'illa de Cuba. Possiblement fou guàrdia civil en aquella possessió espanyola fins que es va perdre la guerra del 1898 i fou declarada nació independent. Probablement participà en les guerres d'aquella illa i en tornar consta que fou

nomenat alabarder del rei Alfons XIII pels mèrits aconseguits a Cuba. L'any 1915 estava retirat i vivia a Figueres, on morí.

Damià Juanola Marcè (n. 1870) estudià per mestre i acabada la carrera va fundar una escola privada a la Bisbal d'Empordà.

Un fill de Can Felip Marcè, anomenat Josep Marcè Vinyes (n. 1843) estudià al seminari del Collell i fou capellà a Castelló d'Empúries. Un altre fill de Can Felip Marcè, anomenat Felip Marcè Baitg (n. 1868), després d'estudiar al seminari del Collell fou capellà a Girona.



Llorenç Juanola Prada (n. 1840), fill d'Albanyà, fou el primer mestre oficial de Boadella. Casat amb una filla de Can Felip Marcè s'establí en el poble. També fou secretari de l'Ajuntament. Consta que l'any 1866 aquest secretari va castellanitzar el nom de Boadella que fins aleshores s'escrivia Buadella, segons els antics segells municipals. L'any 1877 hagué de dimitir de secretari perquè sembla que l'any 1875 va pagar, amb diners de l'Ajuntament, uns medicaments per atendre un general carlista. Hem de tenir en compte que la major part dels habitants de Boadella eren contraris a la causa carlista. Un cop expulsat de l'Ajuntament emigrà a Cuba, on morí.

En Joan Cardoner Casademont (n. 1866) de Can Casademont acabà la carrera de metge i morí poc després. Un germà seu,

anomenat Emili (n. 1869), fou metge de Darnius i Boadella.

A mitjan s. XIX els caps de casa de les famílies més benestants de les Escaules demanaren la dissolució de l'Ajuntament per passar a formar part de l'Ajuntament de Boadella. L'any 1845 les Escaules encara tenia Ajuntament. Els caps de casa de la família Miró, Fortiana, Travé, Dalmau i Aymar eren els majors contribuents i per això havien de gestionar l'Ajuntament. Es diu que per desavinences i altres problemes decidiren que les Escaules passés a l'Ajuntament de Boadella. Josep Salip Cuguller, (n. 1822) fill de Can Xacó, fou l'últim secretari de l'Ajuntament de les Escaules. Segons la documentació conservada a l'Ajuntament de Boadella, les Escaules va deixar de ser municipi independent pels volts de l'any 1860.



*Felip Marcè Cantenys, de Can Miquel de Boadella, fou alabarder del rei Alfons XII.*

De Can Xacó de les Escaules també en fou fill Pau Salip, que era mestre de minyons a Vilanant a principi del s. XX.

Joan Mas Naudí, fill de Cal Peru de les Escaules, fou nomenat rector de Vilarnadal l'any 1917.

Lluís Fortiana, (n. 1847) de Can Fortiana, un soldat liberal que lluità contra els carlistes en el front d'Olot.

L'Anton Viarnés Bonal (n. 1845) fill de les Escaules, fou mestre de minyons a Terrades i a Vilajuïga.

*El carrer d'amunt de les Escaules a final del s. XIX.*







## LA SOCIETAT LA CARITAT

15



*Els socis de la Societat de  
Boadella l'any 1917.*

42

**E**n la reunió de l'Ajuntament de Boadella celebrada el 9 de febrer de 1868 es va nomenar una junta que seria l'embrió de la futura societat de Boadella. La nova Junta havia de servir per socórrer els més pobres i necessitats del poble. Aquesta junta estava formada per l'alcalde Benet Fita, el rector Francesc Ferrerons, Bartomeu Ribas, Andreu Pla, Joan Casademont, Pere Pla Sarola, Joan Marcè i Miquel Marcè.

La persona que va promoure que es formés aquesta junta fou el rector del poble Francesc Ferrerons. Es conserva el llibre d'actes tercer d'aquella junta, el qual comença l'any 1888. En la primera acta es fa constar que la junta havia de servir per oferir

serveis mèdics a veïns del poble que no podien pagar-los. S'especifica que antigament moltes famílies pobres del poble havien passat greus necessitats.

La junta que donà nom a la Societat de Socors Mutus La Caritat va aconseguir que la majoria de caps de casa del poble es fessin socis d'aquesta societat. Cada soci havia de pagar una quota anual, i amb els diners del fons es podia pagar un metge, comprar medicaments, pagar pensions per invalidesa o malaltia... D'aquesta manera tots els socis podien gaudir de serveis mèdics.

Aquests tipus de societats van sorgir a gairebé tots els pobles de la comarca durant el s. XIX.

La direcció de la Junta estava formada per un president, un vicepresident, un recaptador, un caixer i un secretari. La Junta era elegida, en votació, entre els socis per un període de dos anys.

Els primers estatuts que es formalitzaren davant del governador civil de Girona daten de l'any 1906. La junta d'aquell any estava formada pel president Joan Esteve -rector del poble-, Josep Cardoner -alcalde- Isidre Cufí, Miquel Puxant i el secretari Salvador Fita. El nom que es donà a la Societat fou el de *La Caridad*, i tenia el domicili en la casa del president. Com que el president era el rector del poble



cal suposar que la seu fos la rectoria.

En la sessió de l'Ajuntament del dia 31 d'agost de 1913 la Societat La Caritat va demanar poder construir un edifici en terreny públic. Però l'intent no va prosperar. Per això l'any 1914 es decidí comprar l'antic trull de Can Juncà i un tros de terreny annex del carrer del Ginebre a Francesc Sala de Figueres. Entre els anys 1914 i 1917 es construí l'edifici de la Societat La Caritat, que ha arribat fins als nostres dies. En la seva construcció hi participaren, fent prestacions personals, tots els socis.

L'edifici, amb inspiracions modernistes, serví no només per fer les reunions de la Societat sinó també per celebrar-hi les festes majors i altres esdeveniments.



El fet que es pogués aixecar aquest edifici demostra que a principi d'aquest s. XX la Societat devia tenir un nombre elevat de socis i força recursos. En una fotografia de l'any 1917, feta segurament per celebrar l'acabament de les obres de l'edifici, s'hi compten 65 socis. L'any 1930 comptava amb 77 socis. La gran sala de ball de la Societat i el cafè eren lloc d'esbarjo, els diumenges i festivitats, per a tots els veïns del poble. L'endemà de la Festa Petita de sant Miquel, el dia 30 de setembre, se celebrava la festa de la Societat. Tot i que el patró era sant Sebastià - advocat contra les epidèmies i malalties- la festa es feia en aquest dia i no el 20 de gener, com es podria pensar.

Actualment l'edifici de la Societat continua acollint les festes i actes culturals del poble, però ja



*Edició dels primers estatuts de la Societat La Caritat l'any 1906. L'original es conserva a l'Arxiu Històric de Girona.*

no pertany a la Societat. El febrer de l'any 1988 la Societat La Caritat es va dissoldre perquè la funció per a la qual s'havia creat ja no era necessària gràcies a la seguretat social estatal. Tot i això, es podia haver constituït una nova associació de caràcter cultural, cosa que no succeí.

En la sessió de l'Ajuntament efectuada l'11 d'agost de 1988 es fa constar que l'edifici de la Societat de Boadella havia passat a l'Ajuntament. En el cas que es constituïa una nova societat recreativa que es pogués fer càrrec de l'edifici l'Ajuntament el cediria. Els caps de setmana s'obre el cafè i hi van alguns veïns del poble a jugar a cartes o a fer petar la xerrada.

*Façana principal de l'antiga Societat La Caritat de Boadella (1914-1917).*



# LA SOCIETAT UNIÓ ESCAULENCA

16



*Cercavila durant la festa de la Societat el primer diumenge de juliol.*

44

L'any 1870 fou fundada la Societat de Socors Mutus *La Concòrdia* de les Escaules. Encara es conserva el penó d'aquella Societat, que duu brodat l'any 1870, però el nom de *Unión Escaulense* possiblement hi fou brodat més tard.

El llibre d'acords més antic que es conserva comença el 6 de gener de 1890. Hi consta el nom de Societat de San Sebastián, i la Junta Directiva estava formada pels següents socis: Jaume Blanch -president-, Josep Fortiana -tresorer-, Francesc Pairó -recaptador-, Salvi Canadell -secretari-, Salvi Girbal -andador- i els pabordes Joan Brugués i Pere Mas. L'any 1902, a petició d'una comissió de veïns del poble, se

sol·licità davant del Govern Civil la constitució de *La Sociedad Recreativa La Unión Escaulense*. Aquesta Societat fou aprovada el 24 de desembre de 1902 amb un primer model d'estatuts.

Tant la Societat La Concòrdia com La Unió Escaulenca tenien per funció pal·liar les mancances de servei mèdic i assistir les famílies més necessitades en cas de malaltia o invalidesa.

Arribat l'any 1914 es procedí a la formalització davant del Govern Civil dels estatuts de la Societat Unió Escaulenca. Es fa constar que aquesta societat estarà formada pels socis de les societats Centre Obrer i La Concòrdia. El fet d'haver-hi dues

associacions devia ser per motius polítics. Se sap que a final del s. XIX i principi del XX les festes majors se celebraven separant la població entre dos partits polítics.

El domicili de la Societat s'establí en l'antiga casa de Can Cabanes, núm. 3 de la Plaça Major, després de comprar-la l'any 1911.

Segons consta en els primers estatuts, aquesta Societat havia de vetllar per la instrucció i augmentar el nivell cultural dels socis. La Junta Directiva de l'any 1914 estava formada pels

socis Josep Trilla, Martí Pi, Ramon Bosch, Narcís Aymar, Josep Miquel, Jaume Carreras i Modest Aymar.

El patró de la Societat és sant Sebastià, però se celebra la seva festivitat el 5 de juny. L'ofici solemne, en record dels socis, es feia amb acompanyament d'orquestra, i la festa era la principal de l'any, més que la festa major de sant Martí. La Societat havia de pagar l'orquestra dels dos dies que durava cada festa.

Cap a principi dels anys 40 es comprà la part del darrera de Can Cabanes, on hi havia el trull de Can Pau Aymar. Amb el nou espai es construí, l'any 1947, el local o sala de ball que es conserva en l'actualitat. Les obres d'aquest local es feren amb prestacions personals dels socis. El local segueix el típic model d'arquitectura popular catalana amb els cairats i la teula vista.

L'any 1987, en haver perdut la Societat la funció per a la qual havia estat creada, es procedí a convertir-la en societat cultural recreativa. Es mantingué el nom de "Unió Escaulense", i la primera Junta Directiva estava formada pels socis Gabriel Bosch, Martí Lladó, Martí Barris, Eduard Guimerà i Enric Cortada.

Des de llavors els pocs habitants del poble i els

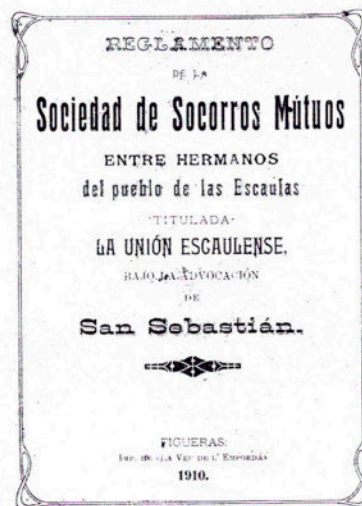
residents de cap de setmana duen a terme diferents actes culturals, tenen cura de l'edifici i organitzen unes populars quines de Nadal. Amb aquestes quines, molt concorregudes, s'aconsegueix finançar els actes culturals i restaurar la sala i el cafè.

El cafè està obert tota la setmana i s'hi reuneixen alguns veïns per jugar a cartes o fer petar la xerrada.

L'any 1997 es restaurà la teulada de la sala de ball. Aquesta obra ha comportat una gran despesa i ha comptat amb un ajut de l'Ajuntament.

#### *Programa de les quines de les Escaules.*

tradicional  
**VIRA**  
AL PLENER DE LA SOCIETAT  
DISSABTES:  
20 de desembre 1997  
3 i 10 de gener 1998 a les 21'30 h.  
Dies especials a 2/4 de 7 de la tarda  
NADAL 25 desembre - SANT ESTEVE 26 desembre  
CAP D'ANY 1 gener - DIA DE REIS 6 de gener  
CLOENDA diumenge 11 de gener a 2/4 de 7 de la tarda  
amb AVIRAM, CAVES, TORRONS, GUIXOTS,  
BESTIAR SUPERIOR, I LOTS EXTRAORDIARIS  
NARIS AMB GRANS SORPRESES  
**LES ESCAULES**



*Edició d'uns estatuts de la Societat de les Escaules, de l'any 1910.*

Des de l'any 1996, cada primer diumenge de juny, es fa un concurs de rams de flors silvestres i un recital de cant coral. Aquests actes, tot i celebrar-se en el local de la Societat, són organitzats per l'Ajuntament i l'Associació Amics de Boadella i les Escaules.



## L'ENSENYAMENT

17



*Alumnes de l'escola de Boadella  
a final del s. XIX.*

46

**E**n una escriptura notarial de l'any 1800 consta que un tal Baldiri Blanch feia de mestre de primeres lletres a les Escaules.

El Diccionari Geogràfic de Pascual Madoz -any 1845- quan parla de les Escaules, comenta que junt amb l'Ajuntament hi havia unes escoles. Aquestes escoles tenien 10 alumnes i el mestre era pagat amb una retribució convencional.

A Boadella, en canvi, no consta que hi hagués escola aquell any.

L'any 1864 l'Ajuntament de Boadella comprà un terreny en el Camp del Noguier de Joan Casademont per fer-hi unes escoles. Aquest terreny era

exactament on ara hi ha les actuals escoles. Sembla que se'l vengueren poc després de l'any 1864 a la mateixa família Casademont per tornar-lo a comprar l'any 1928.

De l'any 1864 es conserven també els plànols per a la construcció de la primera escola de Boadella. Aquests plànols foren fets pel prestigiós arquitecte figuerenc Josep Roca i Bros. Aquesta escola no s'arribà a construir a causa de la manca de recursos. Se n'edificà una de més petita que la projectada a l'actual casa de Can Pau del carrer de la Salut.

Consta que el primer mestre oficial del poble es deia Llorenç Juanola i era fill d'Albanyà. El

primer llibre de matrícula i classificacions d'alumnes de l'escola de Boadella comença l'any 1864.

L'any 1876 les escoles de Boadella passaren a l'edifici del castell després de signar un contracte amb el propietari. En la visita de l'inspector d'ensenyament de l'any 1877 s'especifica que el local de les escoles era decent, capaç i ben ventilat. Comptava amb regulars mitjans materials d'ensenyament, tots en bon estat. Tot i això sembla que no hi concorrien gaires alumnes. Per això l'inspector va dir a l'alcalde que es multessin els pares que no

enviaven els seus fills a l'escola amb una multa de 10 a 20 rals.

A mitjans del s. XIX les escoles de Les Escaules es trobaven en els baixos de la casa Miró de la plaça Major. Durant un temps també estigueren a Can Pau del carrer de la Processó. L'any 1888 passaren a casa de Pere Blanch i Burgas, del carrer de l'Oli. L'Ajuntament pagava 80 ptes. anuals per l'arrendament d'aquesta casa.

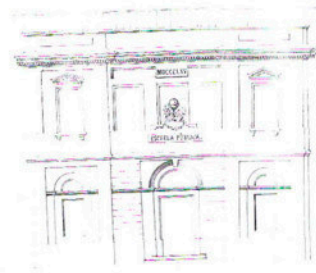
L'any 1895 les escoles de Boadella passaren a casa de Josep Buxeda Germà, casa N.º 6 del carrer del Ginebre.

A principi del s. XX alguns fills de famílies benestants anaven a estudiar amb els "Hermanos" d'Agullana. L'any 1903 es declara que tant l'escola de Boadella com la de Les Escaules eren incompletres per ambdós sexes.



Cap a l'any 1916 les escoles de Boadella passaren novament a l'edifici del castell on també hi havia l'Ajuntament.

Arribat l'any 1922 i a proposta del regidor escaulenc Pere Blanch, s'acordà enviar una comunicació al Rector de la Universitat de Barcelona. La raó era demanar els tràmits necessaris per construir unes escoles a Les Escaules. No fou fins l'any 1928 que l'Ajuntament



*Plànols de les escoles de Boadella que es volien fer l'any 1864. (Arxiu comarcal de Figueres).*

construí uns edificis específicament destinats a escoles en els dos pobles. El seu cost fou molt elevat i s'hagué de demanar un préstec.

Les escoles de Boadella foren construïdes en el camp de Les Figueres, al costat del carrer Nou. Les escoles de Les Escaules estan emplaçades en el carrer de Figueres.

Després de la Guerra Civil l'escola de Boadella quedà uns anys sense professor i degut a això els alumnes hagueren d'anar a l'escola de Les Escaules.

Actualment les escoles de Boadella encara funcionen amb uns 20 alumnes i dos professors. Les escoles de Les Escaules fa uns 30 anys que foren tancades degut al despoblament.

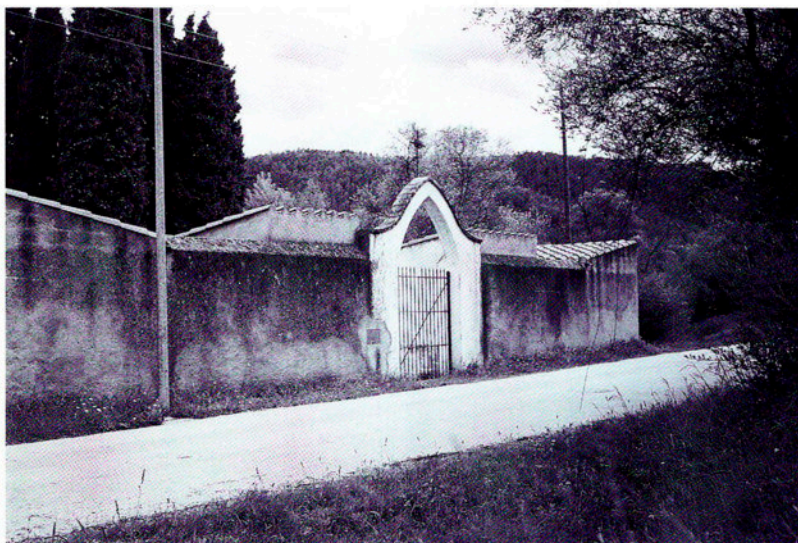


*Alumnes de les escoles de Les Escaules l'any 1921.*



## ELS CEMENTIRIS

18



*Façanes exteriors del cementiri de Boadella.*

48

Un quilòmetre al nord del poble de Boadella hi ha l'indret anomenat Pla del Cementiri. Aquest terreny es troba entre la finca la Mata del mas Benet i el Mas Lluís. El fet que aquesta zona s'anomeni Pla del Cementiri pot indicar un possible poblament molt antic.

Quan es va formar l'actual nucli urbà de Boadella, a final del s. XIII i començament del s. XIV, el castell tenia una capella dedicada a santa Maria, i al seu costat un petit cementiri. Es creu que aquesta capella ocupava el mateix lloc on s'erigí l'actual església de Santa Cecília l'any 1343.

El torrent que passa a migdia de l'església parroquial rep encara

el nom de Clot de les Ànimes, recordant la proximitat del cementiri.

En un document de l'Arxiu de la catedral de Girona de l'any 1380 consta que la parròquia de Terrades rebia de tots els caps de casa que morien en aquella parròquia o a Boadella la tercera part de cens horter d'ordi i la tercera part d'un horter de vi per dret a sepultura.

Durant l'Edat Mitjana alguns senyors del castell decidiren ser enterrats dins l'església de Boadella. Molts rectors del poble, fins a principi del s. XIX, eren enterrats dins l'església o prop de l'entrada. En el seu testament, el rector Andreu Naspleda, l'any 1803, mana ser

enterrat a l'entrant i davant la porta, per la part de fora de l'església parroquial.

Amb motiu d'una visita pastoral a l'església de Boadella de l'any 1698 els obrers de la parròquia foren obligats a fer una porta i una tanca per al cementiri. Sembla que el bisbe havia vist gossos passejant-se damunt les tombes.

Les lleis de Ferran VII obligaren a construir un nou cementiri l'any 1833, lluny del nucli del

poble. Fou construït on hi ha l'actual, prop del carrer Nou i el carrer del Pi. Aquest cementiri es construí en uns terrenys que pertanyien al Bisbat. Les obres foren pagades per l'Ajuntament. Encara es conserva en un llibre de comptes la informació sobre les despeses per a les obres i el preu de la porta de ferro.

L'any 1880 el rector Pere Albert va demanar a l'Ajuntament que per mitjà de prestació personal es construís un mur de contenció per al cementiri. El costat del cementiri que dóna al riu Muga era continuament afectat per les riudes.

L'actual cementiri de Boadella constitueix un petit cementiri rural de mitjan s. XIX. Està partit per un caminal de xiprers, amb filades de nínxols a cada costat molt fidels a la línia d'arquitectura popular seguida en molts pobles de la comarca.



Els nínxols més antics són de punt rodó i pintats de blanc.

L'any 1983 es feren importants obres en aquest cementiri: construcció de la caseta del fossar, la teulada i passadissos.

Durant l'Edat Mitjana el cementiri de les Escaules estava al costat de l'església de Sant Martí, propera al salt d'aigua de la Caula.

Joan Dalmau de les Escaules, en fer testament l'any 1279, demana ésser enterrat al cementiri de l'església de Sant Martí de les Escaules, a la qual fa diverses deixes per dret de sepultura.

En la visita del bisbe de l'any 1632, en veure l'abandó del cementiri, es va manar als obrers de la parròquia que es fessin alçar les parets i possessin una porta per tancar-lo.



*Nínxols de punt rodó del s. XIX al cementiri de Boadella.*

L'any 1785, amb la construcció de la nova església, es construí un cementiri al seu costat. Aquest cementiri no ocupava gaire terreny i l'any 1934 l'Ajuntament va decidir construir-ne un de nou força apartat del poble. Aquest cementiri es troba un quilòmetre a llevant de la població, en el territori anomenat Planassa d'en Martinàs.

L'any 1983 el rector de Boadella Miquel Casteis va dur a terme les gestions perquè el cementiri passés a ser de titularitat municipal.

*El cementiri de Les Escaules es troba isolat al mig de camps de conreu.*



## DEL SEGLE XIX AL XX

19

50

**E**n arribar el s. XX Boadella i les Escaules començaven a refer-se de la greu crisi ocasionada per la fil·loxera. Després d'un descens de la població, provocat per l'emigració d'alguns veïns, el nombre d'habitants es mantingué estable durant les primeres dècades del s. XX.

Una font d'ingressos important per a molts veïns d'aquests pobles fou el contraban amb França. Aquesta activitat s'intensificà a final del s. XIX i principi del s. XX, sobretot arran de la Primera Guerra Mundial.

L'any 1873, en una acta de l'Ajuntament, consta que la veïna de Boadella Josepa Sobrequés de Can Juncà feia

contraban amb França. Utilitzava un ase per transportar grans, comestibles i begudes.

Rosari Caixàs Grebul, filla del molí del Castell de Boadella, feia contraban de cereals amb França. El 4 d'abril de 1919 fou morta d'un tret disparat per un carrabiner de la Jonquera, prop del Portús.

Eren poques les cases de Boadella i les Escaules que no feien el contraban en aquella època. Anar a comprar diferents productes a pobles francesos propers a la frontera també era freqüent. Alguns d'aquests productes resultaven més barats, tot i que per aconseguir-los s'havia de caminar molt i en ocasions jugar-s'hi la vida.

LES ESCAULES. Vista general del poble



*Les Escaules a principi del s. XX.*

A principi del s. XX, Boadella i les Escaules començaren a construir ponts i arranjar les carreteres per comunicar-se millor amb la resta del món. Antigament per travessar la Muga hi havia unes passeres anomenades palanques. Eren uns passos fets amb fustes de roure lligades amb cadenes. Quan hi havia riuades sovint es trencaven i s'havien de reparar. Es recorda que els caps de casa de Can Benet eren els encarregats de comprar la fusta de roure necessària per a reparar-los.

L'any 1871 comencen les gestions per construir un pont sobre la Muga, prop del mas d'en Forniol. El cost fou finançat per Josep

Palau Forniol, de Darnius, i l'Ajuntament. Aquest pont seguia el camí veïnal que sortint del poble conduïa a Darnius.

L'any 1880 es demanà ajuda a la Diputació per a la construcció d'un camí de les Escaules a Pont de Molins.

En una sessió de l'Ajuntament de l'any 1894 l'empresari Jaume Riera Bofill demanà permís per construir quatre ponts o passos damunt la Muga, en el camí que anava de les Escaules a Pont de Molins. La intenció era millorar el servei de la fàbrica de ciment anomenada Molí d'en Miró, de les Escaules.

L'any 1913 fou Pau Pagès Lloveres, impulsor d'algunes centrals hidràuliques, qui s'oferí per encarregar-se del finançament del camí de les Escaules a Pont de Molins.

Arribat l'any 1903, i gràcies al Pla de Camins Veïnals subvencionats per la Diputació Provincial de Girona, van començar les gestions per a la millora del camí que havia d'unir Boadella amb Biure i la carretera nacional de Madrid a França. Les obres s'acabaren l'any 1911.

Els veïns i propietaris dels dos pobles contribuïren a la construcció de les carreteres amb quotes extraordinàries i prestacions personals.

Entre els anys 1916 i 1918 es construí la carretera de les Escaules a Pont de Molins. L'any 1916, i aprofitant les pedres de l'enderrocament de l'antic portal gòtic de Boadella, es construí el pont de davant del poble, acabat l'any 1921.

L'any 1918, gràcies a Salvador de Genover -industrial del



*El "passallís" (gual) del Molí Nou a final del s. XIX, a la carretera que va de les Escaules a Pont de Molins.*

ciment a les Escaules- es bastí un pont damunt la Muga en el camí veïnal de les Escaules a Biure.

Durant la segona meitat dels anys 20 es construí la carretera al Santuari de la Salut de Terrades. En aquells anys també s'aixecà l'anomenat Pont del Passallís, a l'entrada de Boadella venint de Biure. Arribats els anys 30 l'Ajuntament va demanar en repetides ocasions la construcció d'una carretera que unís Boadella amb les Escaules.

A principi del s. XX es formà el primer Sindicat d'Agricultors de Boadella. A més de gestionar el trull de l'Ajuntament va adquirir una premsa de vi pública.

*El restaurant de la Caula a mitjan anys 20.*

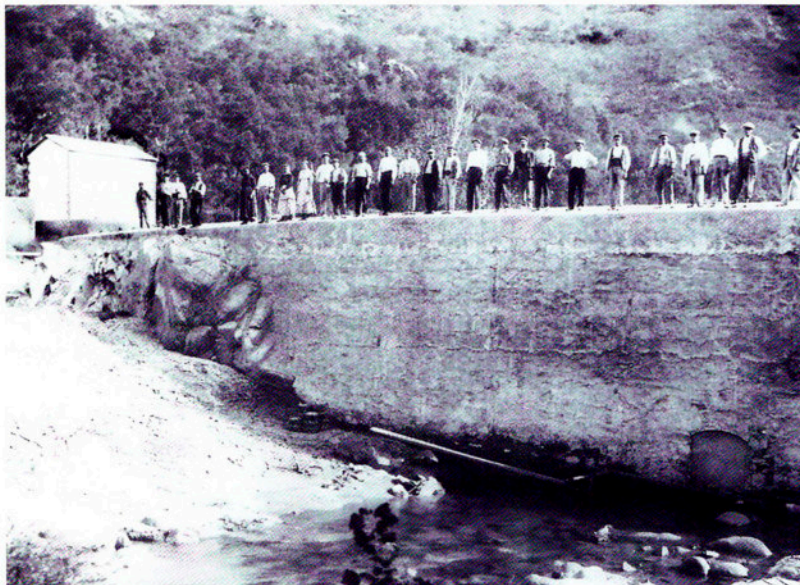


LA CAULA - Sitio de recreo - Merendero y fuente



## LES CENTRALS HIDRÀULIQUES

20



*Veïns de Boadella el dia de l'acabament de la construcció de la presa dels Pilans l'any 1915.*

52

**A** principi del s. XX la majoria dels molins fariners de Boadella i les Escaules es convertiren en centrals hidràuliques per fer electricitat.

L'any 1896 Pau Pagès i Lloveres, empresari figuerenc de l'electricitat, va fer edificar l'anomenat Molí d'en Grida, prop de les Escaules. Aquest molí havia de servir per moldre sabonet -talc-, però a causa del mal estat dels camins per accedir-hi s'hi instal·là una central elèctrica. La força d'aquesta central es transportava a la fàbrica de talc que el mateix Pagès tenia a Pont de Molins, i també servia per portar corrent elèctric a diferents pobles propers.

En una acta de l'Ajuntament de l'any 1902 consta que Pau Pagès va demanar permís per posar cables elèctrics que transportessin l'electricitat d'una central de les Escaules a una de Pont de Molins.

L'any 1909 el mateix Pagès establí una central hidràulica en el molí d'en Forniol de Boadella. L'energia elèctrica que es produïa era transportada per mitjà de cables fins a Figueres. Pagès pagava l'arrendament d'aquesta central a Jaume Perxés d'Agullana, propietari del molí i el mas Forniol en aquella època.

L'any 1915, després de demanar permís a l'Ajuntament, va fer aixecar dos metres la presa d'aprofitament d'aigües de la

Muga, en el lloc anomenat El Colze. Prop d'aquesta presa hi havia la Central d'en Grida o d'en Miquel, situada a un km a llevant del poble de les Escaules. El mateix any 1915 Pagès va fer construir la presa i la central dels Pilans de Boadella, a uns dos km al NO del poble, en el límit amb el terme de Darnius, prop d'on ara hi ha la presa de l'embassament. L'electricitat que es feia a la Central dels Pilans es transportava amb cables a Figueres. En la construcció de la presa i l'edifici de la central hi participaren alguns veïns de Boadella.



Amb la força motriu de les centrals de Boadella i les Escaules, Pau Pagès va modernitzar la fabricació de ciment d'aquest segon nucli. La central del Molí Nou i la fàbrica de ciment d'en Rafel Pagès varen donar feina a molts veïns d'ambdós pobles.

La important producció de ciment va fer que altres industrials com Piera, Genover, Cusí, Sagrera i Vidal aprofitessin diferents molins fariners per convertir-los en centrals hidràuliques. A principi del s. XX el ciment de les Escaules s'exportava ja arreu de l'Estat i també a França.

L'antic Molí del Castell de Boadella també es convertí en central hidràulica a començament del s. XX. L'any 1915 el seu propietari Francesc Sala el vengué a la Societat Hidroelèctrica de Figueres.

A les Escaules, prop del pont de la carretera que condueix a



Boadella, hi ha l'antiga central de fer electricitat coneguda pel nom de Molí de Baix. Conserva un curiós pont amb un sol arc i molta de l'antiga maquinària.

El molí d'en Caixàs, a les Escaules, fou convertit en central elèctrica quan s'instal·là l'electricitat en el poble.

*El molí d'en Grida de les Escaules fou construït l'any 1896.*

## Pau Pagès i Lloveres

Figueres (14 febrer 1837-28 juny 1921), fill d'un boter i germà de Rafel Pagès. Ambdós germans eren coneguts popularment pel pseudònim de Garida, del qual es desconeix l'origen.

Els dos germans continuaren només parcialment l'ofici de boter del seu pare i ben aviat començaren a desenvolupar les seves activitats en l'aspecte industrial, i particularment en l'explotació de pedreres i consegüent fabricació de ciment natural. Obriren un primer establiment l'any 1875, a Figueres.

En els darrers anys del s. XIX, Pau

Pagès va sentir a parlar que mitjançant una nova energia, l'electricitat, era possible de traslladar fins a qualsevol lloc la força motriu produïda en els molins o salts d'aigua. Des de llavors va comprar alguns molins i va construir centrals prop del riu la Muga. Aquestes centrals es repartien pels termes de Maçanet de Cabrenys, Darnius, les Escaules i Pont de Molins.

Amb l'electricitat de les seves centrals es feien anar les fàbriques de ciment i també es donà llum a

diferents poblacions de la comarca.



*Pau Pagès i Lloveres (1837-1921) va obtenir molts beneficis dels salts d'aigua que tenia a les Escaules i Boadella.*

L'Ajuntament signà el contracte amb Jaume Caixàs Grebul el novembre de 1920 i poc després s'instal·là l'electricitat.

A Boadella l'electricitat es va instal·lar a principi del 1920, després de signar un contracte amb Pau Pagès. Tanmateix, ja l'any 1917, Pagès havia fet portar un cable des de la central dels Pilans fins al local de la Societat de Boadella per il·luminar la festa major d'aquell any.



# LA DICTADURA I LA REPÚBLICA

21



*Veïns de Les Escaules celebrant la proclamació de la Segona República l'any 1931.*

54

**E**l cop d'estat del general Primo de Rivera i la consegüent Dictadura va comportar, el dia 5 d'octubre de 1923, el cessament de l'alcalde i els regidors de l'Ajuntament. El nou consistori fou format per l'alcalde Salvador Fita Pous amb els regidors Martí Aymar Pi i Ramon Fita Marull. També es nomenà una Junta municipal formada per diferents veïns de Boadella i les Escaules.

Durant el període de la Dictadura (1923-1929) l'Ajuntament dugué a terme les importants construccions de les noves escoles de Boadella i les Escaules. També començaren les gestions per construir un nou cementiri municipal en aquest darrer nucli.

El mes de desembre de 1923 un veí de les Escaules va denunciar a l'Ajuntament la venda que havia fet el rector del poble de l'antiga església de Sant Martí, propera a la Caula, i que aquesta venda s'havia fet sense el compliment dels requisits legals.

L'Ajuntament va enviar la denúncia i un informe al Govern Civil, però no s'hi va ser a temps. El rector ja havia venut l'església i el nou propietari va començar a enderrocar les parets per aprofitar-ne les pedres.

L'any 1924 fou nomenat alcalde Ramon Fita Marull. Aquell mateix any fou designat per representar el poble en una

visita que feren els reis d'Espanya a Girona.

Durant els anys 20 alguns veïns del poble van participar en la Guerra del Marroc. L'Ajuntament, sumant-se al descontentament popular que generava aquesta guerra, va formular una protesta l'any 1922. L'acabament d'aquesta guerra es va celebrar el mes d'octubre de 1927 fent una festa a Boadella i a les Escaules. S'oferí un dinar a tots els combatents del municipi a l'esmentada guerra.



L'any 1928 l'alcalde Ramon Fita va participar en un acte d'homenatge a Primo de Rivera que es va fer a Madrid.

El 22 d'abril de 1931 l'Ajuntament va declarar la seva adhesió al govern de la Generalitat i a la República Espanyola. El nou consistori fou format per l'alcalde Josep Marcè Puxant i els regidors Pere Blanch, Esteve Cantenys, Josep Bosch, Andreu Serra, Amadeu Moriscot i Eduard Pairó. Aquell mateix dia els regidors de les Escaules van demanar la segregació de Boadella, al·legant l'interès de tots els veïns d'aquell poble. Les gestions no van progressar perquè s'ignoraven les noves lleis que regirien la República. Els regidors de les Escaules van dimitir seguidament dient que no tornarien a l'Ajuntament si no era per ordre del govern.

*Equip de futbol de les Escaules a mitjan anys 20.*



El dia 7 de juny de 1931 es van canviar les plaques de les places de la Constitució per places de la República i el dia 19 de juliol fou aprovat, per tots els membres del consistori, l'Estatut de Catalunya.

La riuada de l'any 1932 va produir greus perjudicis en el municipi. El més greu fou el trencament del pont del Molí

Nou, a la carretera que comunica les Escaules amb Pont de Molins. L'any 1933, i gràcies a la Diputació provincial, fou reconstruït.

El mes de febrer de 1934 es realitzaren noves gestions per segregar les Escaules de Boadella. Va acordar-se que els edificis municipals que hi havia a les Escaules passarien a ser d'aquell poble.



L'any 1935, per tal de donar feina al gran nombre d'aturats que tenia el municipi, es va demanar ajut a la Generalitat per construir un camí entre les Escaules i el Pla de la Qüestió, que enllaça amb la carretera de Biure. Aquesta carretera va facilitar molt l'accés als conreus d'aquesta zona.

*Les escoles de Boadella l'any 1929.*



## LA GUERRA CIVIL

22



*Boadella a final dels anys 30.*

56

**E**l dia 23 de juliol de 1936, essent alcalde Jaume Carreras, l'Ajuntament va celebrar una sessió extraordinària convocada pel delegat del Comitè de Vaga de Figueres. L'objectiu era prendre acords adients a la situació de guerra. L'Ajuntament va prometre que donaria suport als Comitès locals de Boadella i les Escaules en la tasca de mantenir l'ordre públic. Va dimidir el tinent d'alcalde Jaume Fita Juanola i fou elegit Ramon Fita Marull.

El mes d'agost de 1936, l'Ajuntament, pressionat pel Comitè Antifeixista, va destituir el secretari Rosend Agulló Ribas pel sol fet d'haver-se mostrat contrari al règim republicà. El dia 8 de setembre de 1936 fou

assassinat a Figueres juntament amb Josep Marcè Puxant. Ambdós eren fills de Boadella.

Fins al 20 d'octubre el Comitè Antifeixista tingué el poder, sobreposant-se a tots els membres del consistori. Aquell dia, per ordre de la Generalitat, que volia aturar-ne els excessos, els comitès van ser suprimits i es renovaren els ajuntaments.

El nou Ajuntament de Boadella fou format amb representants dels partits polítics majoritaris en el poble: Narcís Cantenys Andreu -alcalde-, Jaume Sabà Ayats, Joan Pla Pla, Joan Marcè Puxant (CNT), Jaume Duxans Juanola, Narcís Cantenys Andreu, Andreu Serra Oliveres (ERC), Jaume

Picamal Rodeja (URC), Joan Ponsí Vehí, Josep Duran Caixàs, Esteve Vila Bronhoms (CNT) i Jaume Bosch Dalmau (URC).

El dia 25 d'octubre l'Ajuntament va concedir la segregació a les Escaules. Tot i això, sembla que no es dugué a terme o almenys va durar poc temps.

El dia 16 de febrer de 1937 es constituí nou Ajuntament format pels consellers Narcís Cantenys Andreu -alcalde-, Jaume Duxans i Jaume Picamal (ERC), Jaume Sabà, Pere Duran, Joan Ponsí (CNZ), Martí Pi (URC), Martí Blanch (UGT) i Enric Bosch (PSUC).



El 27 de febrer de 1937 es va demanar que el municipi allotgés la primera tramesa de refugiats de la guerra. L'Ajuntament acordà que per atendre les necessitats dels allotjats es posaria una quota mensual als veïns del poble que haguessin estat contraris a la República.

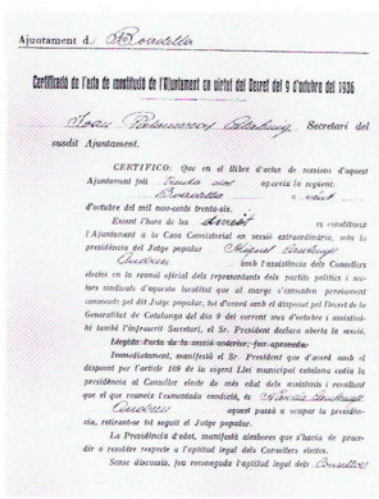
L'any 1937 es van canviar alguns noms de carrers: A Boadella, el carrer del Pi pel de Pere Sabà Fita, i el de Sant Gaietà pel de Francesc Guiset Palomé. Ambdós eren veïns de Boadella i havien mort en el front de Madrid.

A les Escaules, el carrer de la Processó va rebre el nom de

Joan Carreras Roig. Joan Carreras, veí de les Escaules, havia mort al front d'Aragó.

El 30 de maig es produí la destitució de l'alcalde Narcís Cantenys per irregularitats en el repartiment de pa als veïns. Fou nomenat alcalde Pere Duran Caixàs, que va demanar autorització per tallar els suros de la propietat requisada al Mas Serra. Poc després fou nomenat alcalde Ramon Fita Marull per abandonament de Pere Duran.

El mes de desembre de 1937, davant l'escassetat d'aliments que patien els veïns del municipi, l'alcalde Ramon Fita i



Acta de constitució de l'Ajuntament de Boadella el 8 d'octubre de 1936.

## Llista de combatents de Boadella i les Escaules morts a la Guerra Civil

Boadella d'Empordà (521 hab.)

	EDAT	LLOC DE LA MORT	DATA	EXÈRCIT
Barris Resta, Josep (de les Escaules)	31	Castellserà (Urgell)	20/1/1939	República
Bernades Puntunet, Felip	29	Freixe (Pallars Sobirà)	14/9/1938	República
Bernades Puntunet, Josep	—	Saragossa	—	República
Cantenys Soler, Narcís	26	Retirada de l'Ebre	12/1938	República
Cortada Pi, Modest (de les Escaules)	18	Clínica Mil.n. Vilafranca del Penedès	10 20/ 9/1938	República
Guiset Palomer, Isidre	—	Front de Madrid	1937	República
Pairó Campamar, Francesc	—	Desaparegut		República
Picamal Sunyer, Joan	26	Seròs (Segrià)	1938	República
Ribas Badruna, Jaume	—	València	—	República
Roca Espigulé, Josep (les Escaules)	32	Orgaz (Toledo)	4/ 1/1939	República
Sabà Fita, Pere	—	Front de Madrid	1937	República

Font: Jordi Oliva i Llorens— Diari El Punt, 19 de Juliol 1996.

el conseller Joan Ponsí es traslladaren a Barcelona per demanar a la Generalitat permís perquè els veïns poguessin anar al Portús -frontera francesa- a comprar queviures.

L'any 1938 l'alcalde Ramon Fita Marull havia de deixar el càrrec per ordre de la Generalitat. Sembla que es denunciava la seva participació a l'Ajuntament durant la Dictadura de Primo de Rivera. Tot i això fou defensat per tots els membres del consistori. Aquell mateix any, durant la reculada dels republicans, alguns edificis públics de Boadella i les Escaules foren utilitzats per emmagatzemar maquinària industrial i tot tipus d'objectes.



## LA POSTGUERRA

23

58

**E**l llibre d'actes de l'Ajuntament corresponent als anys de 1939 a 1947 ha desaparegut de l'arxiu municipal. Això comporta la dificultat d'esbrinar què va passar aquells anys en el municipi. Les tropes nacionals ocuparen Boadella i les Escaules el febrer de 1939. Consta que el dia 24 de febrer de 1939 es constituí la *Comisión Gestora de Boadella* per ordre del comandant militar de Figueres. Aquesta comissió estava formada pels veïns Pere Pla - alcalde-, Esteve Cantenys, Joan Cantenys, Jaume Fita i Amadeu Moriscot. L'alcalde Pere Pla ocupà el càrrec pocs dies, i passà a ocupar-lo Esteve Cantenys.



*Soldats a Boadella  
l'any 1948.*

El mes de maig de 1939 foren empresonats i afusellats nou veïns de Boadella membres del Centre Republicà Local. Se'ls va acusar d'haver participat en la mort del secretari de l'Ajuntament i un altre veí del poble l'any 1936.

El nombre d'execucions de Boadella, tenint en compte el cens d'habitants que tenia l'any 1939, el converteix en la segona població de Catalunya on la repressió fou més forta.

Les morts produïdes a causa de la guerra i la fugida a França d'algunes famílies republicanes van provocar una forta davallada de la població, més accentuada a Boadella que a les Escaules.

L'entrada dels nacionals va comportar l'establiment en el municipi de destacaments militars. Una part s'allotjà al castell de Boadella i també en un campament del territori anomenat Biot. A les Escaules s'establiren campaments de soldats en el Camp d'en Burgas i prop del mas Salellas.

L'escassetat d'aliments, sobretot durant els primers anys posteriors a la guerra, va comportar que el maig de l'any 1940 es constituís la Junta per

al subministrament del pa i racionament. El president d'aquesta Junta era l'alcalde Esteve Cantenys, i els vocals el rector Amadeu Sudrià i Miquel Fita, cap de la FET i de les JONS.

L'any 1948, essent alcalde Jaume Buxeda Sot, es van arreglar el carrer del Portal i la plaça major, que des de final de la guerra s'anomenà *Plaza del Caudillo*.

*Processó de la Mare de Déu de Fàtima a les Escaules, els anys 50.*



## Lista dels veïns de Boadella afusellats al cementiri de Girona l'any 1939

NOM I COGNOMS	DATA EXEC.	MILITÀNCIA	PROFESSIÓ
Josep Valls Fita	12-5-39	Centre Republicà Local	Maquinista
Miquel Cantenys Andreu	12-5-39	Centre Republicà Local	Pagès
Jaume Picamal Rodeja	12-5-39	Centre Republicà Local	Pagès
Joan Ribas Marxell	12-5-39	Centre Republicà Local	Pagès
Francesc Duran Fita	12-5-39	Centre Republicà Local	Pagès
Jaume Sabà Ayats	12-5-39	Centre Republicà Local	Pagès
Martí Juanola Font	12-5-39	Centre Republicà Local	Pagès
Miquel Cantenys Valls	31-5-39	Centre Republicà Local	Pagès
Josep Caixàs Fita	12-8-39	Centre Republicà Local	—

Font: SOLÉ i SABATÉ, Josep M. La repressió franquista de Catalunya (1938-53). Edicions 62 (Barcelona), pàg. 338 a 341.

Durant aquells anys molts veïns de Boadella i les Escaules anaren als pobles francesos propers a la frontera a fer veremes. Això ja es feia des de principi del s. XX i suposava una font d'ingressos important per a la pobra economia familiar. Fins i tot hi havia qui aprofitava les collites de cireres, préssecs o altres fruits.

Des de principi dels anys 40 i durant els 50 i 60 els rectors de les parròquies de Boadella i les Escaules animaren els veïns amb la realització de diferents actes culturals tals com teatre, cant coral i excursions. Encara es recorden excursions fetes a

Núria, Montserrat o Barcelona. També es dugueren a terme les Missions, molt concorregudes els anys 1957 i 1959.

L'any 1951, el pont de Boadella de la carretera que condueix a les Escaules estava en molt mal estat. l'Ajuntament va decidir reparar-lo.

L'any 1952, el rector Josep M. Vergés va demanar a l'alcalde Miquel Agulló Trilla ajut econòmic a l'Ajuntament per comprar una campana per a Boadella. També es va ajudar en la reparació dels altars de l'església de les Escaules, malmesos durant la revolta de 1936.



## ELS ANYS 60

24



*Mestra i alumnes de l'escola de les Escaules a principi dels anys 60.*

60

L'any 1954, el ministeri d'Obres Públiques va comunicar a l'Ajuntament de Boadella la construcció d'una presa d'embassament en aquest terme municipal. El lloc triat per construir el mur de contenció de les aigües era sobre el llit del riu Muga i prop de l'antiga central hidroelèctrica dels Pilans de Cal Manso.

Per raons tècniques l'emplaçament del mur es va variar i fou realitzat uns metres més amunt del lloc previst, entrant dins el terme municipal de Darnius. Tot i això, com que tots els projectes i altra documentació referent a l'embassament duien el nom d'Embassament de Boadella, es va optar per

mantenir aquest nom i així ha perdurat fins a l'actualitat.

La construcció de l'embassament va comportar una gran afluència de treballadors emigrants d'arreu de l'Estat. Alguns d'aquests treballadors i les seves famílies habitaren cases deshabitades de Boadella i això va produir un augment temporal de la població.

L'establiment d'aquestes famílies durant els anys que durà la construcció de la presa també va produir un notable creixement econòmic, ja que s'obriren nous comerços i alguns bars. Alhora, alguns veïns de Boadella, de les Escaules i d'altres pobles de la comarca participaren en les obres de l'embassament.

L'any 1963, essent alcalde Miquel Fita Marcè, l'Ajuntament va donar 500 ptes. al rector Josep Guix per fer pintar i reparar les parets de l'interior de l'església de Boadella. També es van reparar alguns carrers de Boadella i les Escaules, que sovint presentaven un estat deplorable atès que no estaven asfaltats.

Joaquim Cufí Soler fou nomenat alcalde l'any 1966. La primera tasca important que dugué a terme, amb l'aprovació dels altres membres del consistori, fou la concessió a l'empresa *Perxés i Tibau S.L.* per a l'establiment d'un servei públic

regular de transport de viatgers per carretera entre Boadella i Biure. Això va suposar una millora important en el sistema de comunicacions. En aquells anys gairebé ningú no disposava de cotxe, i el servei d'autocar va afavorir la comunicació amb Figueres, sobretot els dies de mercat, en què molts veïns del poble anaven a la ciutat per vendre productes del camp, aviram, vims per fer cistells...

L'any 1967 es va demanar a la *Compañía Telefónica Nacional de España* un projecte i el pressupost per a la instal.lació d'un centre interurbà per atendre el servei telefònic de Boadella i les Escaules. L'Ajuntament es va comprometre a facilitar un local adequat per a la instal.lació d'aquests centres i de les famílies que se'n farien càrrec.

L'any 1969, durant la visita del governador civil i delegats dels

*Dones rentant la roba al canal de Boadella, a la dècada dels 60.*



ministeris, l'Ajuntament va demanar ajuda per restaurar la teulada de les escoles de Boadella, la qual presentava un estat ruïnós. Poc després es va rebre una subvenció de 150.000 ptes. que va servir per arreglar-ne les parts més malmeses.

A final del 1969 foren instal.lats uns telèfons públics rurals a cada poble. El de Boadella es va col.locar a l'estanc del carrer

de Sant Gaietà, i a les Escaules, a la botiga de Cal Manso de la Plaça.

A final dels anys 60 el Bisbat va vendre la rectoria de Boadella a un particular. Això va comportar que per primera vegada durant molts segles el rector de la parròquia deixés de viure en el poble. El rector que va encarregar-se d'oferir els serveis religiosos fou Mn. Lluís Pardos, que residia a Biure d'Empordà. Aquest fet va originar un buit en la realització d'activitats culturals.

Les obres de l'embassament van acabar-se l'any 1969 i moltes de les famílies que hi havien participat varen marxar. D'altres, però, s'establiren definitivament a Boadella, i això va fer que la disminució d'habitants causada per l'emigració a la ciutat no fos tan acusada.



*Treballadors a les obres de l'embassament de Boadella a començament dels anys 60.*



## ELS ANYS 70

25



*Boadella a l'inici dels anys 70.*

62

**E**n el llibre *Els Pobles de l'Alt Empordà*, de l'escriptora empordanesa Montserrat Vayreda, es fa una descripció molt real de com eren Boadella i les Escaules a mitjan anys 70. A part de descriure el paisatge i els edificis més rellevants, parla de les deixalles que hi havia en molts racons i el mal estat dels carrers. No hi havia encara servei d'escombraries i, com a conseqüència, els abocadors incontrolats proliferaven en qualsevol lloc. Fins i tot es llançaven escombraries a les aigües de la Muga, i en zones molt properes a les cases habitades.

El dia 25 d'octubre de 1970 va formar-se nou Ajuntament, del qual fou reelegit alcalde Joaquim Cufí Soler.

Als inicis dels anys 70 van començar a demanar-se sol·licituds per construir granges d'engreix de porcí. La poca rendibilitat que oferien les explotacions agrícoles va animar alguns pagesos a dedicar-se a la ramaderia i principalment a l'engreix de porcs, que suposava una font d'ingressos força important. Aquest fet va comportar que l'any 1974 l'Ajuntament dictés la primera ordenança destinada a regular la instal·lació i funcionament de granges de porcí.

El dia 1 de febrer de 1976, en plena transició política, fou novament nomenat alcalde Joaquim Cufí per haver estat l'únic candidat. Aquell any s'iniciaren les gestions per

reformat l'enllumenat públic dels nuclis urbans de Boadella i les Escaules. Aquest enllumenat presentava un estat deplorable tot i les contínues reparacions. Finalment fou renovat amb un pressupost de 200.000 ptes. i s'instal·laren 16 punts de llum a les Escaules i 23 a Boadella.

L'any 1977 es feren importants obres de restauració del cementiri de les Escaules. Aquestes obres s'efectuaren amb caràcter d'urgència, ja que sembla que el cementiri amenaçava ruïna en alguns punts, segurament a causa d'haver-se utilitzat material

deficient en la seva construcció. Per pagar les obres es va comptar amb ajuts de l'Ajuntament, la Diputació i els propietaris dels ninxols.

A principi dels anys 70 es va construir la primera canonada que conduïa aigua de l'embassament a Figueres. L'any 1976 en fou construïda una segona amb la mateixa finalitat. L'Ajuntament, aprofitant que ambdues canonades travessaven el terme municipal, va intentar connectar amb una d'elles per donar servei d'aigua potable a les cases del municipi. Aquest intent no va prosperar per problemes tècnics i econòmics.

Durant l'estiu de l'any 1977 es van restaurar les teulades de les escoles i les dependències municipals de Boadella. Una

*Processó d'un diumenge de rams a Boadella, a principi dels 70.*



*L'embassament de Boadella fou acabat l'any 1969.*



part de les teulades ja s'havia reparat l'any 1969. En les primeres eleccions municipals democràtiques de l'any 1979 es presentà una única candidatura anomenada Independents per Boadella. El cap de llista d'aquesta candidatura fou Joan Caixàs Fita.

L'any 1979 es va demanar ajuda tècnica a la Diputació per aconseguir el clavegueram i abastament d'aigua potable per

als dos pobles. També es dugué a terme l'inici d'asfaltament i reparació de la carretera que va de Boadella a les Escaules.

El dia 30 de setembre de 1979 l'Ajuntament va mostrar la seva adhesió a l'Estatut de Catalunya i va repartir-ne exemplars per difondre'l entre la població.

L'objectiu principal iniciat pel nou Ajuntament de 1979 fou dotar els dos pobles del municipi de clavegueram i aigua potable. També s'iniciaren gestions per eliminar els abocadors d'escombraries incontrolats.

Durant els anys 70, a conseqüència de la crisi econòmica i el descens de població, més acusat després de finalitzar les obres de l'embassament, es van deixar de celebrar les festes majors. En aquells anys la vida cultural dels dos pobles fou gairebé nul·la.



A principi de l'any 1981 l'anunci de la visita del president de la Generalitat, Jordi Pujol i Soley, va traspalsar els veïns de Boadella.

L'Ajuntament, reunit en sessió extraordinària el 5 de febrer, va acordar fer una crida a cada casa del municipi perquè tots els veïns anessin a rebre i acompanyar el president. També es va acordar demanar al president ajuda per aconseguir la instal·lació telefònica, l'abastament d'aigües i l'eixamplament del pont de Boadella.

Els diaris de la província es van fer molt de ressò de la visita del president a un municipi tan petit. Ningú en el poble recordava la visita d'una personalitat tan important. Algunes vegades l'havia visitat el governador civil; era la màxima autoritat de què es tenia memòria.

Durant uns dies el poble anà de bòlit. Es treieren les herbes dels carrers, es comprà un llibre d'honor per a la firma del president i es condicionaren les escoles per fer-hi una reunió amb tots els batlles de la comarca. També va caldre escollir un camp per a aparcament dels gairebé cent vehicles que es preveia que anirien al poble... L'alcalde Joan Caixàs i el secretari Armengol Salip estaven ben preocupats.

El poble de Boadella havia estat anomenat pel President Jordi Pujol en dues o tres ocasions, com una demostració que un alcalde d'un poble no ha d'anar a Barcelona a resoldre els seus problemes, sinó que ha de poder fer-ho des de la pròpia capital de la comarca.

El matí del diumenge 8 de febrer ja estava tot preparat. Els carrers s'havien guarnit amb senyeres i la gent s'anà concentrant davant les escoles de Boadella. Centenars de persones esperaven l'arribada del President de la



*El president de la Generalitat passejant per Boadella acompanyat dels veïns del poble.*

Generalitat. Després del discurs de benvinguda de l'alcalde, Joan Caixàs, el president Pujol va dir que "entre tots havíem fet famosos aquell poble com a símbol de la força que han de tenir les comarques dins la vida catalana". El president es reuní amb més de cinquanta alcaldes de tota la comarca, davant els quals pronuncià un important discurs, del qual destaquen els següents paràgrafs:

**" Jo he vingut avui, aquí a Boadella, a ratificar, en nom del govern de la Generalitat, el**



compromís de fer que l'autonomia no representi més emigració, més marginació de tants i tants pobles i comarques, sinó el contrari, més capacitat de decisió. Que no representi allunyar el poder, sinó acostar-lo.

He vingut a dir i repetir a l'alcalde de Boadella que no caldrà que vagin més que abans a Barcelona a resoldre els problemes del seu poble, sinó menys. I que Girona i Figueres han d'adquirir un nou relleu i un nou poder. He vingut a dir a tots els alcaldes de l'Alt Empordà aquí presents, però a través seu, vull dir a tot el país, vull dir a tothom, del Montsià a la Vall d'Aran i de les Garrigues a l'Alt Empordà, amb la solemnitat que el meu càrrec m'obliga, que la Catalunya autònoma s'ha de basar en unes comarques vives i en un poder descentralitzat.

Ara, molt aviat, haurem de posar-nos a treballar en el tema de la nova estructura territorial de Catalunya. És un tema delicat i

hem de procurar no crear-nos falses expectatives. Crec que haurem de mirar de respectar, tant com es pugui, la divisió comarcal de 1936. En tot cas hem de procurar no fer demagògia amb aquest tema. El país ja té prou problemes, perquè ara hi introduïm nous elements de tensió.

Sense Barcelona i tota la seva capacitat de creació, de riquesa i de cultura, Catalunya no hauria pogut sobreviure. Això és de justícia dir-ho, i caldria tenir-ho en compte. Però sense les comarques, Barcelona no hauria estat possible. Sense les comarques el nostre poble moriria”.

En el llibre d'honor, conservat en l'arxiu municipal, el president hi deixà escrites aquestes ratlles: “Al poble de Boadella, al seu Ajuntament i al seu batlle, que simbolitzen la voluntat que, en la Catalunya que estem construint tots, també el que és petit sigui respectat i encoratjat”.

Després de les reunions a l'Ajuntament i a les escoles el president i la seva muller es varen passejar pel poble amb tots els veïns. A continuació fou ofert un aperitiu a l'edifici de la Societat per a tots els assistents a l'acte. El president va conversar amistosament amb molts veïns del poble.

Per un dia, Boadella fou present a les primeres pàgines dels periòdics i fou un goig que recordaran per sempre més tots els veïns d'aquesta població.



*El president signant en el llibre d'honor a la sala de plens de l'ajuntament.*



## DELS ANYS 80 FINS AVUI

26

66

**A** principi de l'any 1981 varen començar les obres del clavegueram i subministrament d'aigua potable a les cases dels nuclis urbans del municipi. Per fer front a la gran despesa que va comportar aquesta obra es va comptar amb subvencions de la Generalitat i contribucions especials dels veïns.

L'any 1981 es va demanar la desafectació de les escoles de les Escaules perquè ja feia més de vuit anys que no s'hi feia classe. La població escolar anava a Figueres amb transport escolar. L'edifici de les escoles de les Escaules fou aprofitat per fer-hi el dispensari mèdic, ja que fins llavors el metge de capçalera feia les visites en una casa particular.

Amb les eleccions municipals del 23 de maig de 1983 fou elegit com a nou alcalde Marià Salguero Rodríguez, del partit PSC-PSOE. Aquest alcalde i l'equip de regidors procuraren condicionar els locals dels consultoris mèdics dels dos pobles. A Boadella fou utilitzada una dependència de l'edifici de l'Ajuntament que servia de magatzem.

El mes de desembre de l'any 1989 es va inaugurar la instal·lació telefònica a totes les cases del municipi. Aquesta instal·lació feia molts anys que es demanava i s'hagueren de fer moltes gestions per aconseguir-la. També va iniciar-se l'adequació de l'enllumenat públic, que finalment fou



*Benedicció del rellogue  
del campanar de les  
Escaules l'any 1987.*

inaugurat l'any 1995. L'any 1986 es va cobrir un tros del Clot de les Ànimes de Boadella, que va servir per fer-hi un parc infantil.

El dia 17 de novembre de 1984 fou fundada l'Associació Cultural Amics de les Escaules-Damas Calvet. Les finalitats d'aquesta associació eren aconseguir la unió dels veïns de les Escaules i l'agermanament amb els pobles propers realitzant actes culturals i de tota mena. També havia de vetllar per la conservació i coneixement de les construccions i objectes antics del terme de les Escaules.

La majoria dels fundadors d'aquesta associació pertanyien a famílies que feia pocs anys que havien comprat una casa a les Escaules i venien a passar-hi les vacances. La primera Junta Directiva la formaven Guerau Domènech, Josefa Rofastes, Concepció Lafuente, Leonard Ramírez, Joan Aymar i Núria Ribas.

L'associació va dur a terme diferents actes culturals com la commemoració del segon centenari de la construcció de l'església de les Escaules a final de l'any 1985. També es va comprar un rellotge per al campanar, que fou inaugurat l'agost del 1987. Altres accions importants foren la col·locació de plaques amb el nom dels carrers en català i l'asfaltament de la plaça major i diferents carrers del poble. Tot això s'aconseguia amb la iniciativa

de l'associació i aportacions econòmiques de tots els veïns del poble.

El dia 20 de març de 1985 es va constituir la Comunitat de Propietaris i Caçadors de Boadella i les Escaules. Això va comportar legalitzar una àrea privada de caça que ocupava tot el terme municipal. La primera Junta Directiva estava formada per Marià Salguero, Gaspar Salellas, Pere Arola, Anicet Fita, Pere Pla, Jaume Blanch i Jordi Puigmitjà.

L'any 1990 s'obrí el primer restaurant de Boadella, situat en l'antic trull de Can Casademont. A les Escaules, el restaurant de La Caula funcionava des de principi dels anys 20. En aquests restaurants treballen un bon nombre de veïns del municipi i tots dos són força concorreguts, principalment durant l'estiu i els

caps de setmana. El bon resultat econòmic que donen aquests establiments està impulsant la construcció i obertura de nous restaurants.

D'ençà de final dels anys 70 i començament dels 80 s'ha produït la compra i restauració d'algunes cases i masos per part de famílies foranes. Aquest fet s'ha donat principalment a les Escaules, on moltes cases s'haurien enrunat si no haguessin estat comprades per aquesta gent. Malauradament només són habitades durant els caps de setmana i les vacances.

En les eleccions locals de l'any 1991 fou reelegit alcalde Marià Salguero però va deixar el càrrec l'any 1994 al·legant motius personals. L'alcaldia fou ocupada per Jaume Jan Vilanova, de Convergència i Unió.

El nou alcalde ha tingut cura de l'adequació de les escoles de Boadella. S'han dut a terme les gestions per restaurar l'edifici de la Societat de Boadella i pavimentar els carrers dels nuclis urbans. També s'han començat a redactar les Normes Subsidiàries del municipi, que han d'ajudar els pobles a créixer ordenadament de cara al futur.



*Dances tradicionals a la plaça major de Boadella durant la festa de sant Miquel de 1997.*



## ELECCIONS

27



*Membres de l'ajuntament  
elegits l'any 1983.*

68

Les primeres eleccions celebrades a Boadella que s'han pogut estudiar són les de l'any 1869 per elegir els diputats provincials a Corts, i demostren les tendències polítiques dels veïns de Boadella i les Escaules.

L'any 1869 el municipi superava els 700 habitants i el nombre total de votants fou de 162. La Candidatura Republicana Federal va aconseguir el 89,1 % dels vots, la Candidatura Progressista el 6,5 % i la Candidatura Carlista el 4,3 %.

El fet que la candidatura republicana aconseguís la majoria dels vots s'explica per diverses raons. El republicanisme federal tenia una força molt

important a la majoria de pobles de l'Alt Empordà, i es diu que això era degut a la seva proximitat geogràfica amb França. De fet, a mitjan s. XIX, el contacte de veïns de Boadella i les Escaules amb veïns de pobles francesos propers a la frontera era freqüent. En ser el municipi de Boadella deficitari en la producció de blat i excedentari en la producció d'oli i vi, es produïa un comerç molt intens entre els veïns del poble i els de pobles francesos propers a la frontera o també Figueres, centre republicà per excel·lència.

A part de comprar i vendre, eren freqüents les xerrades sobre política i així s'anava forjant una o altra tendència. En aquelles poblacions de la comarca més

autosuficients, on els veïns no solien sortir a vendre els seus productes agraris, dominava la candidatura conservadora o carlista.

Revisant tots els resultats electorals anteriors a la Guerra Civil de 1936 -1939 es comprova que les candidatures republicanes obtenien la majoria dels vots. En les eleccions de Diputats Provincials celebrades l'any 1917 va guanyar la Candidatura Federal Nacionalista, seguida de la Candidatura Liberal.

Els set regidors elegits en les eleccions municipals de l'any

1931 pertanyien al grup Republicà Federal. La tendència republicana va dominar el poder polític del municipi fins a les acaballes de la Guerra Civil.

En les primeres eleccions generals de la democràcia celebrades l'any 1977 varen votar 152 veïns dels 207 electors que tenia el municipi. Els resultats en vots foren els següents: Esquerra de Catalunya 31, Federación Alianza Popular adherida a la Coalición Convivencia Catalana 4, Front per la Unitat dels Treballadors 1, Lliga de Catalunya 12, Pacte Democràtic per Catalunya 30, Partit Socialista Unificat de Catalunya 11, Socialistes de Catalunya 8, Unidad Socialista 1, Unió del Centre i la democràcia cristiana de Catalunya 2.

En el referèndum de l'Estatut d'Autonomia de Catalunya votaren 127 veïns dels 209 electors del municipi. Votaren a favor de l'Estatut 114 electors, 7 en contra, 5 vots en blanc i 1 de nul.

La Constitució Espanyola de l'any 1978 obtingué 139 vots a favor, 2 en contra i 5 en blanc.

En les eleccions al Parlament de Catalunya de l'any 1980 els partits polítics més votats foren Convergència i Unió amb 37 vots, el Partit dels Centristes de



*Jaume Jan rebent la vara d'alcalde el juny de 1995.*

Catalunya (UCD) amb 27 vots i Esquerra Republicana de Catalunya amb 24 vots.

A les eleccions locals de l'any 1983 hi participaren 148 electors, i hi hagué 11 vots nuls i 8 en blanc. Es presentaren dues candidatures: la de Convergència i Unió, encapçalada per Joan Caixàs Fita, i la del Partit dels Socialistes de Catalunya, encapçalada per Marià Salguero Rodríguez. El nou Ajuntament resultat d'aquestes eleccions fou format per l'alcalde Marià Salguero (PSC) i els regidors Josep Aymar (PSC) Jordi Bernades (PSC), Ernest Tubert (P.S.C.) i Martí Lladó (CIU).

A les eleccions locals de l'any 1987 es presentà únicament la candidatura de Marià Salguero i també en les eleccions de l'any 1991. En les eleccions locals de

1991 la candidatura de Marià Salguero es presentava sota les sigles de CIU. Amb un cens de 189 electors, en votaren 121 i es produïren 2 vots nuls i 46 vots en blanc. L'Ajuntament va quedar constituït amb els regidors Marià Salguero, Jaume Jan, Josep Aymar, Teresa López i Pere Arola.

A les eleccions locals de l'any 1995 es presentaren les candidatures de CIU, encapçalada per Jaume Jan i Vilanova, i la del PSC encapçalada per Josep Aymar Oliver. En aquestes eleccions es va emprar el sistema de llistes obertes, i els cinc regidors elegits foren tots de CIU.



## CASTELLS I MURALLES

28



*Plaça i portal medieval de Boadella a final del s. XIX.*

70

L'any 1915 fou derruït el portal que servia d'entrada i sortida al recinte murallat de Boadella. La portalada era feta amb grans dovelles i damunt seu es dreçava un altíssim mur, fet amb còdols de riu i coronat per quatre matacans.

De les antigues muralles que encerclaven el reduït nucli medieval se'n conserva un fragment davant de la façana principal de l'església. Es tracta d'un mur fet amb pedres grans, sense escairar, que posseeix una espitllera. El seu parament és força semblant al dels murs del castell, del s. XV.

El castell-palau de Boadella es troba emplaçat al costat de

l'església i davant de la plaça Major. L'edifici constitueix un gran casal gòtic format per tres cossos que, amb un mur que els uneix pel costat de llevant, encerclen un pati rectangular. En el mur que dóna a la plaça hi ha una portalada de mig punt i amb grans dovelles. A banda i banda d'aquesta portalada hi ha unes fileres de còdols pertanyents al castell primitiu del s. XII. La resta de l'edificació pertany a la reconstrucció feta durant el s. XV, com ho explica la inscripció gòtica situada damunt la portalada principal: BN DE VILAMARÍ ME FECIT ANNO MCCCCL8.

Entrant en el pati s'observa una llarga escala amb carreus ben tallats, portalades de mig punt dovellades i una finestra gòtica.

L'antiga sala major es troba a l'ala septentrional de l'edifici. Encara conserva els seus grans arcs de diafragma de mig punt, de dovelles ben tallades.

A l'angle nord-est del palau s'alçava una torre de planta rectangular. En la part de migdia d'aquesta torre encara hi ha dos arcs de mig punt que devien donar a unes estances, avui desaparegudes.

Durant l'Edat Mitjana el poble de les Escaules estava encerclat per muralles. En el carrer d'Amunt es conserva un portal que devia ser una de les



entrades del poble. Aquest portal està format per un arc de mig punt amb petites dovelles. En un dels costats es conserva una polleguera i l'encaix o orifici per on es desplaçava la barra-lleva. A la seva alçada hi ha una casa abandonada on es troben restes d'uns murs alt-medievals. Aquests murs tenen fragments d'*opus spicatum* (espina de peix). Alguns estudiosos han pensat que podrien correspondre a alguna de les dependències de l'antic monestir de Sant Martí, alçat entre els ss. IX-X. Això revocaria la suposició dels que el situaven prop del salt de la Caula.

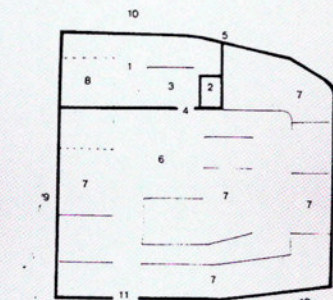
Al final del carrer de l'Oli hi ha un passadís cobert amb volta rebaixada que segurament era una antiga porta d'entrada a la població.

En un document de l'any 1371 consta que el veí Pere Olmell tenia una casa dins la força de les Escaules. En un altre document de final del s. XVIII els propietaris de la casa de Can Torres, situada al costat de l'actual església de Sant Martí, protestaren per l'expropiació d'una torre de defensa adossada a la seva casa. Aquesta torre va servir per construir el campanar de l'església.

La torre del castell de les Escaules es va edificar entre els s. XIV o XV potser sobre una edificació més antiga. La petita muralla al costat de la torre sembla feta més tard amb pedres sense treballar i col.locades amb poca cura. Pertanyia al castell de Llers i servia per vigilar la línia fronterera dels comtats de Besalú i Empúries.

#### PLANTA DEL CASTELL I LES MURALLES DE BOADELLA

- 1 - Castell medieval i després palau gòtic.
- 2 - Torre.
- 3 - Pati.
- 4 - Porta principal gòtica.
- 5 - Muralles amb espitlleres.
- 6 - Plaça de la vila.
- 7 - Cases de la vila.
- 8 - Església actual.
- 9 - Riera.
- 10 - Valls.
- 11 - Porta principal de la vila.
- 12 - Riu Muga.



#### Relació dels senyors i propietaris del castell de Boadella

1321:	En indivís per Pere de Rocabertí i per Ramon de Vilamarí.
1411:	Joan de Vilamarí.
1463:	Bernat de Vilamarí.
Final s. XV:	Pere de Vilamarí.
Princ. s. XVI:	Antic d'Almogàver.
s. XVI:	Anna-Beneta Almogàver i Galceran d'Albanell.
1559:	Jeroni d'Albanell i Almogàver.
1583:	Galceran d'Albanell i de Rebolledo.
1602:	Francesc-Baldiri Pedraldes.
1603:	Francesc Llombart.
1621:	Francesc Masdeu.
vers 1625:	Joan de Tarragó i Masdeu.
1648:	Miquel-Joan de Torrent.
1679:	Joan de Torrent i Montecapto.
1685:	Caterina de Torrent i Montecapto.
1743:	Abdó de Camps.
1771:	Margarida de Camps i Rafael de Noell.
1785:	Ignasi de Dou i de Bassols.
1852:	Joaquim Maria de Dou.
1882:	Martí Ribas i Serrat.
1915:	Martí Sans i Dedots.
1925:	Ajuntament de Boadella.
1927:	Enric de Puig i Guitó.
1931:	Joan Ribas Fita.
1964:	Maria Ribas Fita.
1976:	Lluís Fernández Prieto.

Planta del castell i les muralles de Boadella (del llibre Castells medievals - 88 guaites dels castells de l'Alt Empordà) 1991.



## LES ESGLÉSIES

29

72

L'església de Boadella, per la seva forma actual, sembla un edifici construït durant els ss. XVI o XVII. L'edifici consta d'una nau amb capelles laterals formant una planta de creu llatina. La capçalera té una planta semicircular a l'interior, però el seu mur té una forma molt irregular a l'exterior. Les façanes es troben arrebossades, tret de la que dona a migdia. Aquesta deixa veure l'aparell, que és format per còdols de riu col·locats sense cura. També hi ha una obertura o finestra d'arc de mig punt, que sembla romànica i que podria pertànyer a la primitiva construcció de l'església.

La façana principal, orientada a occident, presenta una porta d'arc de mig punt de dovelles no

gaire grans i un rosetó molt senzill. Al seu damunt s'assenta el campanar, amb forma de torre i uns allargassats badius. La volta de la nau és apuntada i seguida. Tot l'interior roman colgat per capes de morter de calç.

Atesa la seva proximitat amb el castell és possible que aquesta església estigui situada en el mateix lloc que ocupava la capella privada del castell dedicada a Santa Maria. L'any 1305, aquesta capella era servida pel domer Joan Vidal, segons la confirmació del Bisbe de Girona.

Un document que parla de la fundació de la capella de Sant Llorenç del castell de Palau-Surroca (Terrades) esmenta també l'erecció de la parròquia de Boadella l'any 1343.

En un manuscrit de l'any 1915 fet pel secretari de l'Ajuntament es diu que el 15 de maig de 1343 es digué la primera missa a Boadella, un cop construïda o, més ben dit, reconstruïda una petita capella en el mateix lloc on ara hi ha l'església. També s'esmenta que el primer rector del poble es deia Berenguer de Condomines i provenia de Terrades.

Durant la major part de l'Edat Mitjana l'església de Boadella fou sufragània de la parròquia de Santa Cecília de Terrades i es creu que per aquest motiu



*Campanar de l'església de Boadella.*

des de l'any 1343 l'església de Boadella fou dedicada també a santa Cecília. En diversos documents del s. XIV conservats a la Catedral de Girona s'explica que cada any, el dia de santa Cecília, un rector de Terrades rebia dins l'església de Boadella els delmes dels pagesos del poble.

L'any 1490 el Bisbe de Girona va unir de nou la parròquia de Boadella a la de Terrades a causa d'una important disminució d'habitants. No fou fins l'any 1610 que Boadella va tornar a formar parròquia independent.

A final del s. XVII l'església de Sant Martí de les Escaules figura unida a la de Boadella. Per aquella època, i principalment durant el s. XVIII, l'augment de població i riquesa produeix una notable reconstrucció i modificació de l'església.

L'antiga església de Sant Martí de les Escaules estava emplaçada en unes hortes properes al salt d'aigua de la Caula. L'any 1926 el rector del poble va vendre les hortes i les pedres de l'església. Per això, actualment, no en queda cap vestigi.

Unes fotografies de l'any 1923 demostren que l'edifici conservava pràcticament totes les estructures; només mancava bona part de la volta de canó.



Era una església romànica del s. XIII, d'una sola nau i amb absis semicircular. La porta principal era d'arc de mig punt construït amb dovelles. També hi havia algunes finestres amb arcs de punt rodó. Tota l'església era construïda amb carreus ben escairats i disposats en filades seguides.

L'actual església de Sant Martí de les Escaules es troba emplaçada a uns 200 m de l'antiga. Fou construïda l'any 1785 perquè la vella amenaçava ruïna.

És un edifici d'una nau amb absis poligonal. És curiós destacar que la seva orientació cap al nord no és l'acostumada. La façana principal (a migdia), que té al davant una petita placeta, deixa veure la pedra al descobert. Posseeix carreus ben treballats però la majoria són còdols de riu. La porta d'entrada és molt gran i de forma rectangular. A la llinda hi figura la data 1785.

El campanar, situat a l'angle sud-oest de l'edifici, té una base quadrada i el cos superior octogonal. Posseeix uns petits badius de forma apuntada.

*Interior de l'església de Sant Martí de les Escaules.*



*Fotografies preses l'any 1923 de l'antiga església de Sant Martí de les Escaules (s. XII-XIII). Pertanyen a l'Arxiu Gavín de Barcelona.*

Durant la Guerra Civil (1936-39) tant l'església de Boadella com la de les Escaules patiren nombroses destrosses ocasionades pels revolucionaris. Es van perdre per sempre valuoses obres d'art, objectes litúrgics i els arxius parroquials.



## ARQUITECTURA POPULAR

30



*Portal adovellat d'una casa de Boadella (s. XVII - XVIII).*

74

**T**ant Boadella com les Escaules posseeixen nombrosos elements arquitectònics de caire popular. La majoria d'edificacions són construïdes amb pedra, molt sovint utilitzant còdols de riu. Presenten parets mestres molt gruixudes i voltes catalanes (o de canó) amb rajoles de terra cuita.

Moltes cases foren construïdes entre els segles XVI i el XVIII. Algunes posseeixen portalades adovellades o emmarcades amb carreus de pedra ben tallada. També hi ha finestres amb carreus i rústics ampits. Els cossos superiors d'alguns edificis presenten airosos badius, emmarcats amb rajoles (a Boadella) o amb pedra tosca (a les Escaules).

En el Carrer de la Processó de Boadella, la casa de Can Marcè i la de Cal Gavatx presenten interessants ràfecs de teulada decorats. Són importants per la diversitat de decoració i el bon estat de conservació que presenten. A Can Marcè, la decoració presenta una gran varietat de temes: galls, estels, flors, diferents motius geomètrics i un personatge amb els braços estesos. També hi ha una inscripció que diu: AVE MARIA PURISIMA SIN PECADO CONCEBIDA AÑO SANTO 1775 MARS.

Davant de la façana principal de Can Felip, a l'altre costat de carrer, hi ha Cal Gavatx. En el ràfec de la teulada, que consta de dues restes de teules i dues

de rajoles intercalades, hi ha triangles vermells sobre fons blanc. També hi ha temes vegetals i geomètrics que acompanyen la inscripció: PERA MERCADE ME HA FES BUY DIA 5 OCH. 1773. ABE MARIA PURISIMA PEC SIN CONCEBIDA (sic).

El costum de decorar els ràfecs de les teulades es feia, segons creença popular, per foragitar les bruixes i els mals esperits de les cases.

A les Escaules, al principi del Carrer d'Amunt, en el costat dret hi ha l'edifici de l'antiga rectoria.



El ràfec de la teulada està decorat amb frisos de triangles vermells. Amb lletres negres, entre dues rajoles amb decoració puntillada, es llegeix: ANTON FARAGUT RECTOR DE LA ESCAULAS ME FECIT BUI DIA 23 ABRIL DEL ANY 1798.

A Boadella, algunes cases del Carrer Nou, presenten curioses construccions adossades a les façanes posteriors. Es tracta de la part exterior de les boques dels forns de pa de les cuines. La majoria d'aquests forns pertanyen a l'època de construcció de les cases, durant el s. XVIII.

Al llarg del riu hi ha unes curioses edificacions, a les quals ja ens hem referit abans, anomenades "molinots dels moros". L'exemple més

important és l'anomenat Molí de les Puces de les Escaules. També n'hi ha un prop dels camps del Mas Ribas i un altre prop de la central dels Pilans. Són edificacions de pedra amb forma de cabana i un petit espai interior. Tenen una entrada i una sortida per a l'aigua. Encara no s'ha pogut esbrinar la seva antiga funció.

Prop del Molí de Baix de les Escaules es conservava molt d'arruïada l'antiga porxada del safareig públic. Aquesta porxada fou construïda a principi dels anys 30 d'aquest segle i estava feta amb pilastres de rajoles i teulada de doble vessant. L'any 1997 l'Ajuntament va decidir reconstruir aquesta edificació seguint l'estructura original i preservar així un element artístic de caire popular.



*Ràfec de teulada decorat del s. XVIII a can Felip de Boadella.*

Altres elements d'arquitectura popular són els pous de glaç, els ponts, les parets de pedra seca de les feixes i cabanes dels pagesos, els pous, els nínxols de punt rodó del cementiri de Boadella i els rellotges de sol.

Es conserven els rellotges de sol de l'antiga rectoria de Boadella i el del mas Ribas. Ambdós són de construcció senzilla i sense elements decoratius. La façana principal de l'església de les Escaules presenta també un rellotge de sol construït amb material sobreposat. Té doble emmarcament i els angles estan decorats amb uns dibuixos que simulen petxines. A la part superior hi ha una sanefa amb motius decoratius, flors i fulles de diferents colors.

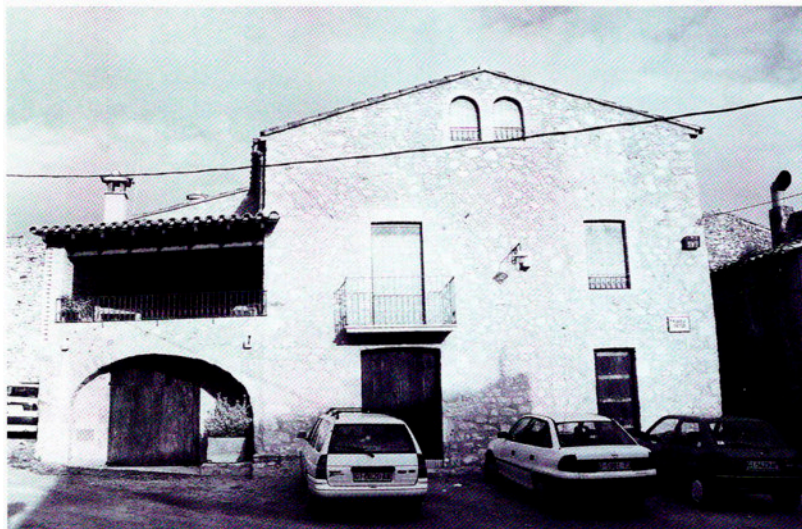
*Part exterior dels forns de pa del carrer Nou de Boadella (s. XVIII).*





## ELS MASOS

31



*L'antic mas Vila de Boadella, conegut més tard per can Casademont.*

76

**D**urant l'Alta Edat Mitjana la població de Boadella i les Escaules vivia repartida en petites masies. En una escriptura del monestir de Santa Maria de Vilabertran de l'any 1124 surten esmentats els masos Perramon i de Bernat Sarrià de Boadella. En un altre document, també del monestir de Vilabertran, i de l'any 1130, apareix documentat el mas de Meroles del terme de Boadella.

De l'any 1185 es conserva un testament pel qual Maria de Gorgues deixa a la seva filla Maria el mas que Pere Arnau de Paloma té a Boadella. Aquest mas, anomenat més tard Palomer o Colomer, estava situat a pocs metres de l'actual mas de Can Benet. Encara es

poden veure algunes restes o munt de pedres.

Abans que la població de Boadella formés un nucli urbà (s. XIV) l'actual casa de Can Casademont de la plaça Major era anomenada Mas Vila. Això fa suposar que degué ser de les primeres cases que es fundaren en el poble. Prop seu hi ha la casa de Can Clara, anomenada antigament mas Cadamont. En el Cartoral de Carlemany, en un document de l'any 1242, el noble Arnau de Navata reconeixia tenir en feu uns masos de Boadella. Els tenia a favor del bisbe Guillem de Girona i aquests masos eren el de Ramon de Palomer - Palumario- i Deusalvet de Palomer i Bernat Roig.

Diferents documents del s. XIV parlen dels delmes que pagaven alguns pagesos de Boadella a l'església de Terrades. En un capbreu de l'any 1305 el pagès Arnau Castelló de Boadella reconeix pagar a la parròquia de Terrades per un quadró de terra proper al seu mas. Segons un escrit de l'any 1915 el mas Castelló era l'antic nom de l'actual mas de Can Bartolí.

Un altre capbreu de l'any 1326 esmenta que Pere Cascall de Boadella pagava per un quadró de terra vora el seu mas i amb

prestació de tasca l'onzena part de la collita. Aquest mas estava situat a pocs metres de l'actual mas Bartolí.

Diferents documents de l'Arxiu del Castell de Peralada constaten l'existència de masos a les Escaules a partir de l'any 1210. Es tracta de donacions per raó de matrimoni o testaments. En el casament entre Guilleuma de Vallorsela i Ramon Celler de les Escaules, el futur espòs donà a la núvia el mas Celler de les Escaules.

L'any 1278 surt esmentat el mas Dalmau, que més tard va formar la casa de Can Dalmau dins el nucli urbà de les Escaules.

En unes capitulacions matrimonials de l'any 1288, del matrimoni Guillem Noguera i Berengària Nadal, Berengària va aportar el mas Nadal de les Escaules.



*El mas Serra de Boadella a final dels anys 40.*

Un capbreu de la baronia de Boadella fet l'any 1586 esmenta l'existència dels masos d'en Roig, del Castanyer i el de Baldiri Joer. El mas Joer, que ha arribat fins a l'actualitat, posseeix una portalada adovellada i finestres amb carreus. En una de les seves finestres hi ha gravada la data de 1593.

Durant el s. XVIII, fruit de l'augment de població i l'expansió del conreu de la vinya i l'olivera, varen sorgir un considerable nombre de petites masies, moltes de les quals no han arribat als nostres dies. Aquestes masies eren construccions petites i tenien poc terreny de conreu. Era el cas del mas de Can Clara, mas Freds, Can Cabreta, Can Julià o Can Lluís.

El s. XVIII va comportar que algunes masies, ja existents

## **Masos habitats de Boadella (1997)**

1. Mas Ribas del Pla
2. Mas Cufí
3. Mas de Can Benet
4. Mas Marcè
5. Mas de Can Julià
6. Mas Fornioli (abans Mallolich)
7. Mas Lluís
8. Can Romaní
9. Mas Serra (segona residència)
10. Mas Joer (segona residència)
11. Mas Bartolí (segona residència)

## **Masos habitats de les Escaules**

1. Mas Martines
2. Mas Salellas

durant l'Edat Mitjana i que tenien força extensió de terreny, progressessin considerablement i fossin reconstruïdes. Va ser el cas del mas Ribas d'Amunt - actual Can Benet-, mas Ribas del Pla, mas Mallolich, mas Marcè, mas Joer i mas Serra.

En l'actualitat han sobreviscut les masies amb més terreny de conreu. L'explotació agrària es compagina generalment amb granges de porcí. Algunes masies han estat rehabilitades com a segones residències.



## FESTES DE BOADELLA

32

78

**E**l descens de població que ha patit el poble en els darrers decennis ha comportat que s'hagin oblidat i no se celebrin algunes de les antigues festes del poble. Fins a principi o mitjan s. XIX el dia de Cap d'Any era molt celebrat a Boadella. A la plaça Major hi havia un lledoner molt vell, sota les branques del qual, cada cap d'any, es reunien en consell tots els caps de casa del poble. En aquest consell es discutien les obres o millores que es farien al poble al llarg de l'any, principalment arranament de carrers, camins i cementiri. També hi eren elegits els regidors del Comú per a tot l'any. En acabar la reunió es feia un àpat de germanor i es ballava un ball rodó al voltant de l'arbre.

A aquests actes hi participava tota la gent del poble.

Les festes de Carnestoltes se celebraven amb balls de disfresses i àpats en col·lectivitat. En una acta de l'Ajuntament de l'any 1930 consta que els balls de disfresses se celebraven a l'anomenada era de Can Casademont, darrera el carrer de Sant Gaietà. En cas de mal temps se celebraven en els baixos de Can Calot del carrer de Sant Gaietà o en l'edifici de la Societat, construït l'any 1917.

En els darrers anys s'ha recuperat la festa de Carnestoltes a Boadella. Se sol fer una cercavila de disfresses que comença a l'entrada del



*Ballant sardanes a la Plaça Major de Boadella a final dels anys 70.*

poble i s'acaba a l'edifici de la Societat. En aquest mateix edifici s'hi ofereix un ball i xocolatada per a tothom.

El dia 29 de setembre se celebrava la festa de Sant Miquel o Festa Petita, en honor del segon patró de la parròquia. Aquesta festa durava dos dies. El primer era dedicat al sant i l'endemà a la Societat la Caritat. Tot i que el patró de la Societat era sant Sebastià, la festa es feia coincidir amb la de sant Miquel. L'ofici d'aquest dia es dedicava a tots els socis difunts de la Societat. Durant els dos dies que durava la festa es feien oficis

religiosos, cercaviles, balls populars i sardanes (contrapàs).

L'any 1947 la veïna Joaquina Gratacós i Pallicer del mas Marcè va fer obsequi a la parròquia d'una nova imatge de sant Miquel. Aquell any fou el darrer que es va celebrar aquesta festa.

L'any 1996 l'Ajuntament va recuperar la festa de Sant Miquel gràcies a la Campanya de Dinamització Cultural de la Diputació de Girona. S'organitzen ballades de danses tradicionals a la plaça Major, cantades d'havaneres i dinars de germanor.

La festa que s'ha celebrat gairebé sempre és la Festa Major en honor de la patrona santa Cecília. Abans de la construcció del local de la Societat La Caritat els balls de la festa se celebraven a l'era de Can Casademont. En cas de pluja es construïa un rudimentari



envelat fet amb canyes, pals i lones de tartanes o llençols.

Amb les convulsions polítiques del s. XIX el poble va quedar dividit entre el partit dels liberals i el dels republicans. Això va comportar que la festa major se celebrés per separat. Els republicans la celebraven a l'era de Can Guidanna del carrer del Ginebre, i els liberals a l'era de Can Casademont.

Antigament la festa Major era organitzada pel jovent del poble. El poble estava força habitat i hi actuaven les millors orquestres: la Selvatana, els Montgrins, l'Amoga i l'Antiga Pep de Figueres. La festa durava dos dies, el dia del sant i l'endemà. Es feien cercaviles, concerts de cançó catalana, balls i sardanes.

Des de l'any 1995 l'Associació Cultural i Juvenil Amics de Boadella i les Escaules ajuda l'Ajuntament a organitzar les festes majors dels dos nuclis. A més dels populars balls, sardanes i l'ofici solemne amb acompanyament d'orquestra, s'hi han incorporat altres actes com concursos de pastissos, jocs per a la canalla i l'excursió a Can Vila de Subirats.

*Pujada a can Vila durant la festa major de 1995.*



*Festa d'inauguració de la retolació dels noms dels carrers en català l'any 1994.*

Els diumenges, quan el jovent es quedava al poble, es feien animats balls a la Societat. L'any 1933 tot el jovent va demanar que es comprés una gramola per substituir el piano de maneta. La gramola fou comprada a Pere Brunet de Figueres per 35 pessetes i 35 cèntims, amb diners que aportaren el jovent i la Societat La Caritat.

A més dels balls, hi havia diumenges en què es feien funcions de teatre, titelles, circ i sobretot cinema.

En els darrers anys els professors de l'escola han organitzat alguna festa per als jubilats, el Dijous Gras, obres de teatre i cinema al carrer. A aquests actes hi han participat tots els veïns del poble.



L'any 1971 Joan Minobis de Figueres va comprar l'antic mas de Can Marcè, dins el terme de Boadella. A poc a poc, ajudat per la seva muller, va anar restaurant la masia. Alguns diumenges convidaven a dinar la família de Can Nyenya i després de dinar l'avi Nyena, Joan Cantenys Serra (1893 - 1976), cantava algunes havaneres que havia après de jove. Les havaneres que cantava eren inèdites, ja que segons explicava, les cantaven els joves del poble al cafè de la Societat, quan s'hi reunien els diumenges per jugar a cartes. Això devia passar a principi de segle i se suposa que el que escrivia les cançons era el secretari de l'Ajuntament Pere Pla Marcè (1852-1924), que tenia molta facilitat a l'hora de fer rimes i escriure poesies. Els que cantaven les cançons solien ser en Mero de Can Cantenys, en Josep Marcè de Can Felip, en Pere Cufí i en Nyenya... que tenien bona veu i força memòria. Les havaneres solien ser satíriques i criticaven amb molt d'humor les darreres accions del govern, el clergat o l'estament militar. També n'hi havia de relacionades amb la vida quotidiana.

Tot i que l'avi Nyenya a final dels anys 70 ja era molt gran, encara conservava a la memòria algunes d'aquelles cançons. En Joan Minobis va creure que seria interessant recollir aquelles peces i donar-les a conèixer. Per això va gravar les havaneres d'en Joan Cantenys en un cassette.

Un dia, durant la representació de la cantada d'havaneres que es fa cada any al Teatre el Jardí de Figueres per recollir donatius per UNICEF, Minobis va comentar que havia recollit unes havaneres inèdites a Eduard Bartolí de Figueres, membre de l'elenc del Patronat de la Catequística. Uns dies després Bartolí va escoltar les cançons i li varen agradar tant que va pensar de seguida a formar un grup que les cantés. Minobis també pertanyia a l'elenc de la Catequística, i per formar el grup comptaren amb tres membres més de l'elenc: Josep



*El grup de cantants d'havaneres conegut pel nom d'Els Nens de Boadella.*

Montalat, Antoni Montal i Josep M. Gumbau. Per musicar les cançons es va comptar amb el director musical Josep M. Surell, al qual va agradar molt la idea, i voluntàriament s'hi posà a treballar ben aviat.

El grup va anomenar-se Els Nens de Boadella, i amb aquest nom feren la seva primera actuació en públic l'any 1981 en la cantada d'havaneres en benefici de la UNICEF, al Teatre el Jardí de Figueres. L'èxit fou total... Els sis homenots, vestits amb faixes, armilles, boines o barretines varen causar furor ja sigui per l'originalitat de les cançons, l'entusiasme dels cantaires o pel to humorístic i satíric de l'espectacle.

Davant de l'èxit inesperat que havien tingut varen començar a treballar en la composició d'una mena d'espectacle teatral en el qual es cantarien les divertides havaneres. L'obra projectada va acabar essent una comèdia que representava la vida quotidiana d'uns pagesos de Boadella, des de principi de segle fins als anys 80, cantant les diferents havaneres que s'havien recollit de Joan Cantenys.



Les primeres representacions es varen fer durant els anys 1982 i 1983 al Patronat de la Catequística de Figueres, i després llogaren l'antiga sala de cinema Edison, també de Figueres. Cada representació era un èxit de públic. Tothom es feia un tip de riure amb la comèdia i molts tornaven a veure-la.

L'any 1982 anaren a Estudis Gema 2 de Barcelona a gravar una cinta que ben aviat adquiriren amb entusiasme tots els seus seguidors. El febrer de l'any 1984 feren una actuació a l'ExpoCultura de Barcelona, presentats per la Federació d'Ateneus de Catalunya.

Olot, Banyoles, Girona i altres poblacions volien oferir representacions dels Nens de Boadella. Aquests ja en tenien ganes però els mancaven recursos. El grup se sostenia únicament amb els guanys obtinguts cobrant entrades en cada representació que feien.

Poc després la Generalitat de Catalunya va donar a conèixer unes subvencions per ajudar companyies de teatre. Aquestes subvencions podien haver ajudat molt Els Nens de Boadella. Joan Minobis explica que feren tots els tràmits necessaris però l'ajut no va arribar mai. Encara pot ensenyar els papers que varen enviar a la Generalitat, i diu que si se'ls hagués fet cas el grup hauria pogut actuar en moltes localitats del país. Però va acabar per desaparèixer i ara només n'ha quedat el record en la vida de molts empordanesos.

Volgueren actuar en la Societat de Boadella, però el poc espai de l'escenari i la manca de recursos tècnics els en feren desistir.

Si durant els anys 80 Boadella ja era famós per l'embassament que rep el seu nom, encara ho fou més amb aquest grup d'havaneres, aplaudit per molta gent.



*Minobis gravant les cançons que cantava Joan Cantenys.*

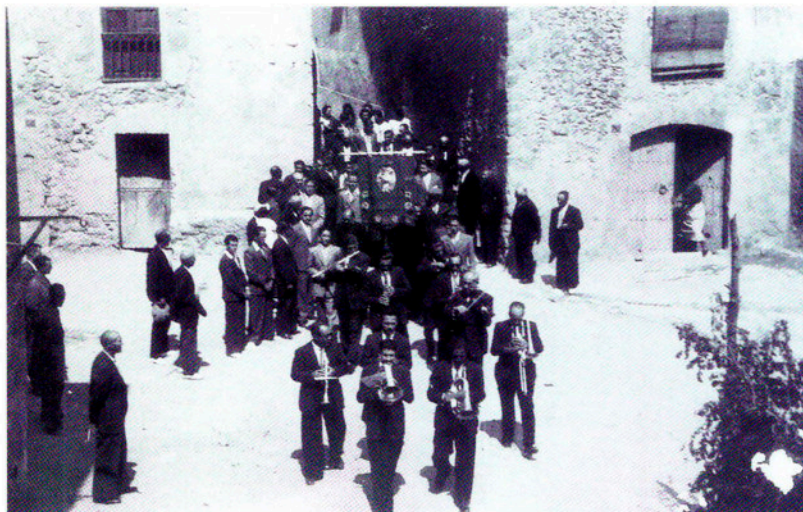
#### LA DIDA

Som els Nens de Boadella  
que ja hem crescut un bon tros  
de tant de menjar escudella  
i cada diumenge arròs.  
Fos a l'estiu o a l'hivern  
vam néixer de bona pasta  
quan a Madrid en Sagasta  
presidia el govern.  
I Catalunya era viva  
amb la Lliga obedient  
al crit d'en Prat de la Riba  
en pro del ressorgiment.  
Avui no tenim memòria  
ni d'En Maura ni En Cambó  
que ja han passat a la història.  
Només amb gran il·lusió  
ens recordem de la dida  
que amb delit ens va alletar  
amb un pit fora de mida  
com formatge casolà.  
Ai la dida... Ai la dida...  
Ai la dida... que vàrem mamar!



## FESTES A LES ESCAULES

33



*Cercavila durant la festa de la Societat l'any 1948.*

82

**E**n l'actualitat les Escaules manté vives molt poques de les antigues festes que celebrava antigament.

Es recorda que abans de la Guerra Civil se celebrava el Carnestoltes fent un ball de disfresses al local de la Societat Unió Escaulenca. Durant la resta de l'any, cada diumenge, el jovent solia organitzar ballades a la Societat. A principi del s. XX per poder ballar hi havia un piano de maneta que cap a mitjan anys 20 fou substituït per una gramola.

Fins a principi del s. XX, un dels diumenges del mes de maig es feia una capta en benefici de l'església parroquial. Els encarregats de fer-la eren sempre

els caps de casa de cal Xacó i can Torres. De bon matí passaven per cada casa a captar oli i diferents fruits del camp. L'oli servia per a les llànties de l'església, i amb els fruits feien una subhasta a la sortida de missa, davant del temple. Els diners recollits servien principalment per fer obres de restauració de l'església i manteniment dels diferents altars.

A principi del s. XX encara es feia una col·lecta per les cases el dia mateix de la Festa Major. S'explica que passaven dues noies per cada casa, a l'hora del dinar de la Festa Major. Portaven un cistell de plata guarnit amb cintes de colors i dues petites imatges: una devia ser la de sant Martí i l'altra de la

Mare de Déu del Roser. Una de les noies deixava el cistell damunt la taula i els comensals hi posaven algunes monedes, segons les possibilitats de cada casa. Fins a principi del s. XX les festes majors solien ser organitzades per les confraries del Roser i a poc a poc les anaren organitzant les societats de socors mutus. Durant les festes del Corpus, abans de la Guerra Civil (1936-39), es feien altars de flors a la Plaça Major, en el portal del carrer d'Amunt, i un altre en el carrer de l'Oli -antigament de la Sanitat-, davant de can Xacó.



Els dies 4 i 5 de juliol se celebrava la Festa de Sant Martí, que era organitzada per la Societat Unió Escaulenca en honor del seu patró, sant Sebastià. El jovent construïa un envelat a la plaça Major, amb branques de verns i amb llençols o lones de tartana. La festa consistia en cercaviles, ofici en honor dels socis difunts, concert, sardanes i balls populars.

Hi concorrien orquestres importants com la Selvatana, els Montgrins o l'antiga Pep de Figueres.

La Festa Major de Sant Martí, dels dies 11 i 12 de novembre, era celebrada amb uns actes semblants a la festa de l'estiu. També era organitzada pels socis de la Societat però les orquestres contractades no eren tan importants.

Durant els anys 20 es va formar un equip de futbol entre nois del poble que jugava amb equips

*Sardanes a la Plaça Major els anys 40.*



d'altres pobles propers. També per aquells anys va sorgir el Grup Artístic Escaulenc, format per la majoria del jovent del municipi. Era un grup de teatre d'aficionats que anaven pels pobles representant les obres d'escriptors catalans. Es recorda haver representat obres de teatre a Terrades, Biure, Llers, Pont de Molins, Peralada, Sant Climent Sescebes, Cabanes, Masarac, Sant Llorenç de la Muga, Albanyà... Solien actuar els diumenges a la tarda coincidint sovint amb les festes majors dels pobles. A les Escaules solien fer

les representacions els dies de Festa Major.

Actualment els pocs veïns que hi ha a les Escaules mantenen encara la Festa de la Societat, que sol consistir en un àpat de germanor, jocs per a la mainada i una curiosa baixada amb barques molt originals i de fabricació casolana per la Muga. La Festa Major de Sant Martí no va celebrar-se durant alguns anys. A principi dels anys 80 es va celebrar de nou, organitzada pel jovent del poble i amb el suport econòmic de l'Ajuntament.



*Membres del grup artístic escaulenc a mitjans dels anys 20.*

Des de l'any 1995 la Festa Major és organitzada per l'Associació Juvenil i l'Ajuntament. L'Associació finança els actes del dissabte i l'Ajuntament els del diumenge. Els actes que se celebren són molt semblants als de Boadella. Com a Boadella, si el dia del patró s'escau entre setmana la festa se celebra el cap de setmana abans o després.



## TRADICIONS I COSTUMS

34



*Coent els brunyols en una casa de Boadella a final dels anys 70.*

84

**A**ntigament, durant la vigília del dia de Reis, la canalla del poble anava a esperar els Reis Mags. A Boadella s'anava al pont del Passallís i a les Escaules es voltava la Plaça Major i després es passava pels carrers cantant i fent gatzara.

El dia de la Candelera -2 de febrer- es beneeixen candeles a l'església i es guarden curosament a casa perquè perviu la creença que si s'encenen quan hi ha tempesta ajuden a desfer els núvols. S'ha perdut el costum de donar un calze d'oli per fer llum al Santíssim en aquest dia. Ho havien de fer tots els caps de casa que posseïen oliveres.

El diumenge de Rams encara es beneeixen palmes, rams de llorer,

olivera o romaní a la plaça Major de Boadella i davant de l'església de les Escaules. Les àvies encara guarden aquests rams tot l'any perquè diuen que si es cremen enmig d'una tempesta guarden les collites de les pedregades.

Durant la Setmana Santa moltes cases fan els típics brunyols, uns dolços fàcils de fer i molt bons. Ja fa uns quants anys que es fa una exposició de brunyols cada Divendres Sant a la Societat de Boadella. Tothom pot comprovar que cada casa fa uns brunyols de gust diferent, i les mestresses no es diuen les receptes entre elles.

Fins a mitjan anys 60, durant els dies de Setmana Santa, el rector i dos escolanets

passaven a fer el salpàs per les cases i masos de la parròquia. La benedicció de la casa, les corts del bestiar i fins i tot els pous servia, segons es creia, per allunyar els mals esperits, les desgràcies i malalties. La gent obsequiava el rector amb diners i també ous.

Fins a mitjan anys 30 del s. XX, el jovent de Boadella cantava goigs i caramelles. No es recorda que es fes a les Escaules. Recorrien els carrers del poble i els masos. La gent els obsequiava amb ous i embotits. Per sant Joan i sant Pere es feien moltes fogueres -cada mas en

feia una- per celebrar l'entrada de l'estiu i l'inici de la collita. Actualment es fa la foguera de sant Joan en el Passeig del Portal de Boadella i en la plaça Major de les Escaules. Durant la tardor comença la matança del porc, fet que abans celebraven totes les cases i que actualment només ho fan unes vuit o nou.

A Boadella, durant la nit de Nadal es feia una foguera en el Passeig del Portal. En temps molt reculats els pagesos hi solien cremar els mànecs vells de les aixades, amb la creença que això assegurava una bona collita per a l'any següent. La foguera era feta pel jovent del poble i s'encenia a la mitjanit, a la mateixa hora que començava la missa del Gall. El jovent s'hi estava fins l'endemà al matí, cantant i menjant torrades i botifarres. Aquest costum va deixar de fer-se a mitjan anys 60. L'any 1995 l'Associació Amics de Boadella i les



*Jovent de Boadella cantant nadeses vora el foc de Nadal.*

Escaules el va recuperar. A més de la foguera es canten nadeses i s'ofereix xocolata a tots els assistents.

El dia de Nadal encara es manté viu l'antic costum que obliga els padrins a regalar la "rabassa" de Nadal als seus fillols. La rabassa és una coca rodona, molt dolça, que actualment ha agafat la forma de tortell.

Des de principi dels anys 80 la Societat Unió Escaulena organitza unes tradicionals quines que són molt concorregudes per gent del país. Els obsequis solen ser paneres de comestibles, begudes i també aviram.

Un altre costum important que s'ha perdut era el berenar que oferien les cases que collien més olives un cop acabada la collita.

També eren molt celebrats els casaments. El jovent barrava el



*La matança del porc en una casa de Boadella.*

pas dels nuvis quan anaven cap a l'església obligant-los a pagar quelcom per poder passar. Aquest costum va perdurar fins a mitjan s. XX.

Pel que fa a costums funeraris se celebraven els anomenats "dinars de morts" en honor del difunt d'una casa. A aquests dinars, el dia de l'enterrament, hi participaven tota la família, els parents, el rector i el fossador. Se solien menjar mongets o cigrons acompanyats de bacallà amb tomàquet. També era costum que la casa del difunt repartís un pa a cada casa del poble. En el testament del rector de Boadella Andreu Naspleda, l'any 1803, s'ordena que el dia del seu funeral es doni un pa a cada casa de la parròquia. Els dinars de morts i el repartiment de pans durant els funerals foren molt importants durant el s. XVIII i fins a final del s. XIX.



## VISITES PASTORALS

35

86

La primera visita pastoral documentada a l'església de Boadella data de l'any 1381. Durant gairebé tota l'Edat Mitjana l'església de Boadella va pertànyer a la parròquia de Santa Cecília de Terrades, i era una petita capella propietat dels senyors del castell. Aquesta església estava dedicada a santa Maria, com ho confirma un document del 23 de juny de 1347 que dóna llicència als clergues de Terrades perquè el cavaller Bernat de Vilamarí pogués ser enterrat a la capella de Santa Maria del castell de Boadella.

En la visita pastoral de l'any 1381 consta que l'església de Boadella estava dedicada a santa Cecília i que era

sufragània de la parròquia de Terrades. Es creu que la capella de Santa Maria i la de Santa Cecília eren la mateixa, si bé va predominar l'advocació a Santa Cecília per influència de la parròquia de Terrades.

L'any 1381 l'església de Boadella, situada en el mateix lloc de l'actual -al costat del castell- tenia una ara, relíquies, llibres i diferents ornaments religiosos. També es fa constar que estava servida per un rector que residia al poble.

De l'any 1381 fins a l'any 1606 no consta anotada cap visita pastoral a Boadella. Això pot ser degut a la dependència que hi hagué amb la parròquia de Terrades fins a l'any 1610 o també a les dificultats d'accés al poble, agreujades en èpoques de pluja pel desbordament del riu Muga.

En la visita pastoral de l'any 1606 s'especifica que el rector del poble residia i feia de rector a Terrades. Encara l'any 1577 els obrers de l'església de Boadella demanaren al bisbe llicència per guardar el Santíssim a Boadella. Sembla que s'havia d'anar a buscar a Terrades, fet que resultava incòmode per als viàtics.

En la visita de l'any 1619 s'esmenta que s'acabava de fundar la confraria de la Mare de



*Visita del Bisbe a Boadella l'any 1944.*

Déu del Roser i es manava als pabordes que construïssin un altar. Aquest altar constava construït en la visita de l'any 1640.

L'any 1687 el bisbe va manar que es reparés urgentment la teulada de l'església de Boadella perquè hi havia el perill que s'ensorrés. També l'any 1718 es manava als obrers que restaressin la volta del presbiteri.

En la visita de l'any 1772 s'esmenta que hi havia "un relicario de plata pequeño con

reliquia de Santa Cecília con su auténtica”.

L'any 1826, després d'haver patit molts desperfectes provocats pels exèrcits francesos, l'església de Boadella tenia tres altars amb ara dedicats a santa Cecília, sant Miquel i la Mare de Déu del Roser.

La primera visita pastoral a l'església parroquial de Sant Martí de les Escaules consta de l'any 1314. L'any 1420 es feia constar que l'església de les Escaules tenia el mateix rector que Terrades.

En la visita de l'any 1426 s'explica que aquesta església sovint quedava inundada per les

riuades de la Muga. L'any 1440 s'esmenta que l'altar major estava dedicat a sant Martí i que n'hi havia un altre dedicat a sant Joan.

En la visita de l'any 1527 es comenta que els confreres del Roser tenien cura de l'altar de la Mare de Déu del Roser.

L'any 1617 el rector de les Escaules residia a la rectoria de Boadella, i es parla de les confraries del Roser, de sant Joan i dels sants Pere i Felip. En la visita de l'any 1681 s'esmentava que l'església posseïa relíquies de sant Ambrós.

L'any 1687 el bisbe va manar treure de l'església totes les olles, plats i escudelles que feien servir els confreres del Roser després de la festa del primer d'agost.

En la visita de l'any 1731 es diu que la volta de l'església amenaçava ruïna i que ja n'havia caigut una part. Per això començaren les gestions per construir la nova església. El bisbe va exhortar els veïns de les Escaules i Boadella perquè ajudessin en la construcció del nou temple.

*Interior de l'església parroquial de Santa Cecília de Boadella.*

## **Visita pastoral 1776. Santa Cecília de Boadella**

—Altar major dedicat a santa Cecília, amb ara i amb tots els guarniments necessaris.

—Altar major de sant Miquel i la Mare de Déu del Roser, amb ara i tots els guarniments necessaris.

—Llibres parroquials: ben disposats i ordenats.

—Sagristia: s'hi troben dos calzes de plata, una creu parroquial de plata, una veracreu de plata, un reliquiari de santa Cecília, de plata, dos copons de plata, un portapau també de plata, crismes i petxina de plata per batejar, sis casulles, tres capes i quatre albes.

Els anys 1826 i 1856 es feia constar que la nova església tenia els altars de sant Martí, sant Joan, Sant Crist, el Rosari, els Àngels i sant Sebastià. Fins no fa gaires anys va continuar havent-hi visites pastorals, anotades en els llibres de baptismes de les dues parròquies.





En el llibre *El Ampurdán en el siglo XIX. Notas históricas*, escrit per Ròmul Sans l'any 1949, s'esmenta que les poblacions de l'Alt Empordà amb més bruixes eren Llers, l'Hortal i Boadella.

Hi ha una rondalla que relaciona l'advocació del poble a santa Cecília amb l'existència d'unes bruixes que portaven malviure a tota la població. Aquesta rondalla explica que durant l'Edat Mitjana, cap a la zona coneguda per Vinya Gran, hi havia una masia on vivien unes bruixes. Aquestes bruixes feien molt mal a la població, causant pedregades que malmetien les collites i emmetzinant el bestiar. Un dia el senyor del castell de Boadella va visitar el senyor de Terrades per demanar-li com era que en el seu terme no hi havia bruixes. Aquest va dir-li que era perquè hi havia relíquies de santa Cecília guardades dins l'església parroquial. Santa Cecília és considerada advocada contra la bruixeria i els embruixaments.

El senyor de Boadella va prometre construir una església a Boadella i que aquesta depengués de la parròquia de Terrades si els donaven una petita part de les relíquies de la Santa. Terrades va accedir a la petició del senyor de Boadella i s'aconseguien algunes relíquies.

El senyor, junt amb el rector de Terrades -que duia les relíquies- va fer una processó amb tot el poble fins a la cabana de les bruixes. Aquestes, en veure les relíquies, començaren a cremar-se fent uns crits esfereïdors. Poc després es va construir l'església prenent per patrona santa Cecília, i es diu que mai més no hi hagué bruixes.

La gent més gran del poble explica haver sentit a dir que a cal Manso del carrer Set, a principi o a mitjan s. XIX, el pa sortia dels calaixos on es guardava i ballava inexplicablement damunt la taula. També es diu que quan pastaven el pa a la pastera se'ls convertia en sang, i si deixaven les sabates vora la llar de foc pujaven xemeneia



*La casa de cal Manso del carrer Set va patir nombrosos fenòmens paranormals a principi del s. XIX.*

amunt i tornaven a caure sorprenentment. Hom afegeix que també se'ls omplien les olles de cendra.

A la casa de can Guidanna del carrer del Ginebre l'hereu Joan Puxant no podia dormir a les nits. Devia ser poc abans de la Guerra Civil quan aquest veí dormia en el pis de la casa i sentia soroll de cadenes en el celler. Quan baixava i entrava al celler el soroll s'aturava. D'aquests fets sorprenents els veïns en tenien una resposta feta. Sempre deien que era el rector que els feia màgia perquè no havien pagat o fet prou funerals a algun difunt de la casa.

Alguns veïns del poble recorden que es deia que les àvies de can Tinoi i de can Racó tenien poders màgics. Concretament la de Can Racó sabia sempre què havia passat al poble durant la nit.

La Francesca Juanola de can Tapa del carrer del Ginebre tenia el do de matar les serps. De jove, quan estava alletant el seu fill, una serp entrava dins la casa, adormia la mare i li xuclava la llet. Un dia va poder agafar la serp i la va matar. Des de llavors agafava totes les serps que trobava amb les mans i les matava. Encara s'explica que



per foragitar les serps de les cases on hi havia mares que criaven es col·locaven branques de tramussos a les portes.

A principi d'aquest segle XX tingueren fama com a curanderos els veïns Emili Picornell, de can Racó, i l'Esteve Bartí, del mas Ribas del Pla. Principalment eren bons per curar fractures dels ossos i mals d'esquena.

Un km a llevant del poble de les Escaules i prop del molí de les Puces hi ha la cova de les Encantades. Les encantades o goges són uns éssers fantàstics que habiten prop de les fonts, llacs o rius. A les Escaules habiten prop de la Muga. S'explica que durant la nit de sant Joan surten de la cova per fer bugada. Estenen la roba damunt de les plantes que hi ha vora la ribera. Si algun mortal aconseguix robar una peça de roba seva tindrà sort tota la vida. Quan una casa o masia s'ha enriquit inexplicablement al llarg de generacions es diu que és perquè algú va aconseguir robar una peça de roba de les encantades.

Les Escaules també era terra de bruixes. Hom explica que les bruixes s'amagaven en les moltes coves que hi ha prop del poble, però que el seu lloc predilecte era l'antic Molí de les Puces. El patró del poble, sant Martí, era invocat contra les bruixes i els poders del dimoni.

*La casa de can Guidanna de Boadella.*



Poca gent recorda la rondalla que s'explicava del castell de les Escaules. Fou recollida per l'escriptor Pere Vayreda, de Lledó, l'any 1935 i publicada a Folklore de Catalunya-Rondallística, de Joan Amades.

“Antigament al castell de les Escaules hi conduïen dos camins de set canes d'amplada, amb una llarga i espessa renglera d'arbres a cada costat, tan poblats que quan plovia hom no es mullava, puix que l'aigua no podia travessar l'atapeïment del fullatge, i quan feia sol tampoc no podia travessar-lo cap raig. Semblava talment com un sostre de verdor. Un d'aquests camins arribava fins a Barcelona i l'altre fins a Perpinyà.

Quan va aixecar-se el castell tot aquest terreny estava poblat de boscos espessíssims que feien aquest indret intransitable, i per anar i venir del castell calia superar moltes dificultats i inconvenients. Un dia el senyor del castell estava cavil·lant com podria manar fer un camí planer i de fàcil transitar, i tot d'una, se li va presentar el diable i li va oferir fer-li no un camí, sinó dos abans de trenc d'alba de la matinada vinent, si li lliurava l'ànima d'un vassall. El senyor va acceptar i el diable, així que es va fer fosc, armat d'un garrot molt gruixut, va començar a garrotejar arbres. I així que els tocava s'enfonsaven terra endins com si el sòl se'ls tragués. Amb poca estona va tenir obert el coll dels dos camins, seguidament va arrossegar el bastó per terra i van restar al moment llisos i aplanats. Immediatament va seguir tot el curs dels camins i ençà i enllà de les dues voreres colpejava el terreny mentre deïa: «Ací creixi un roure, ací una alzina, ací un àlber». I així per l'estil, i al moment creixia l'arbre que deïa, alt i ceptat com un gegant. Al moment que el diable anava a donar el darrer cop de bastó a terra on anava a fer sorgir el darrer arbre, se li va presentar sant Miquel, que era el patró del castell, va empaitar-lo amb l'espasa i el diable va fugir cames ajudeu-me.”



## APLECS I ROMIATGES

36



*Juventut de Boadella a l'aplec de sant Sebastià, de principi dels anys 30.*

90

**P**er la diada de sant Sebastià -20 de gener- molts veïns de Boadella anaven a l'aplec de l'ermita de Sant Sebastià, dins el terme de Sant Llorenç de la Muga.

Aquest sant era molt venerat pels boadellencs, principalment en temps d'epidèmies de pesta i altres mals de contagi. Sant Sebastià, junt amb sant Cristòfol, era advocat contra aquests mals.

L'any 1597 el bisbe de Girona va donar autorització a l'església de Boadella per erigir un altar a sant Sebastià. Aquest mateix sant fou el patró de la Societat de Socors Mutus La Caritat, i es recorda que durant l'epidèmia de grip de l'any 1918

es feren processons pels carrers implorant-li ajuda.

El matí de la diada de sant Sebastià, sortint de missa, es feia la benedicció dels animals domèstics a la plaça Major. Aquesta benedicció s'hauria d'haver fet per sant Antoni Abat però a Boadella s'aprofitava la festivitat de sant Sebastià perquè era més celebrada.

Se solia dinar a mig matí i de seguida marxava gairebé tothom, a peu o amb animal i carro, cap a Sant Sebastià. Se seguia el camí que passa pel Pla Cascall, la Mata de Can Benet, el Pla del Cementiri, Mas Serra i Serrallonga fins a l'ermita. Un cop arribats a l'ermita visitaven la imatge del

sant i li resaven una oració. Els veïns dels masos propers a la capella oferien brunyols, pastes, galetes i bon vi als romeus.

A l'esplanada que hi havia davant de l'ermita s'hi aplegaven 600 o 700 persones procedents dels pobles i masos propers. Molts romeus encenien fogueres i feien un berenar consistent en torrades, allioli i botifarra tendra a la brasa. Durant tota la tarda, fins que fosquejava, uns músics tocaven sardanes i balls populars que feien ballar tothom.



En aquest aplec hi feien coneixences el jovent de diferents pobles, fet que facilitava futurs casoris.

Hi havia qui tornava a casa de nits però molts esperaven l'endemà al matí, fent gatzara tota la nit.

La romeria a l'ermita de Sant Sebastià servia per donar gràcies al sant per la protecció donada contra les epidèmies. Aquest aplec va deixar de fer-se durant la Guerra Civil. L'any 1969 les aigües de l'embassament de Boadella inundaren el veïnat i l'ermita de Sant Sebastià.

El santuari de la Mare de Déu de la Salut de Terrades es troba a uns 7 km de Boadella, i fou fundat l'any 1681. El nom de Verge de la Salut fa suposar que el santuari fou aixecat per implorar al cel protecció contra les epidèmies.

No es pot determinar quan va començar el romiatge del poble de Boadella al Santuari de la Salut. Cada any se celebrava el dilluns de Pasqua Granada. Els romeus sortien de bon matí del poble, enfilant pel camí de la muntanya anomenada la Creu, vers el santuari. Solia haver-hi persones que hi pujaven amb els peus descalços perquè

havien fet una promesa a la Verge. Eren pocs els que no oferien un ciri a la seva imatge. Després d'assistir a la missa, al migdia, tothom es preparava per dinar sota les ombres dels arbres que hi ha prop del santuari. El dinar solia consistir en una amanida, conill amb tomàquet i per postres bunyols. A la tarda hi havia qui pujava a l'ermita de Santa Magdalena, d'altres resaven el rosari i d'altres cantaven, ballaven i feien gatzara.

Actualment encara se celebra aquesta romeria però ha perdut molt del protagonisme que havia tingut antany, principalment a causa del descens d'habitants del poble.

Les Escaules fa la romeria a la Salut cada 12 d'octubre, festivitat de la Verge del Pilar. Durant els anys 50 i 60 aquesta romeria era organitzada pel rector del poble, i en els nostres dies són pocs els que la celebren. Els romeus segueixen el camí que comunica el poble amb l'antic veïnat de Can Vila de Terrades. Des de Can Vila s'arriba al santuari seguint un altre camí.



*Escaulenques durant una romeria a la Salut de Terrades a mitjan anys 60.*



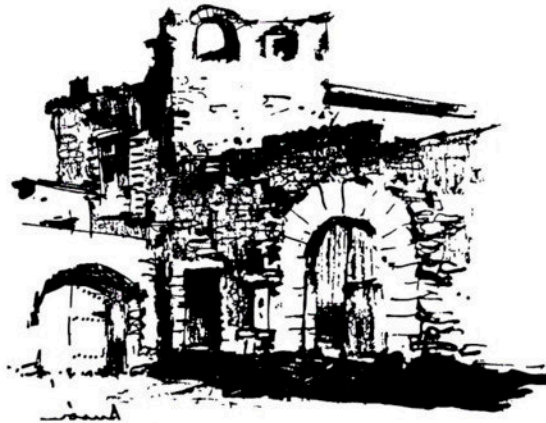
**A BOADELLA,**

Aclofat prop de la Muga  
ni t'adones del castell  
que vençut per la marfuga  
sembla que ha mudat de pell.  
I si tens com a cinzell  
el riu que clapeix i juga  
als teus peus com un cadell,  
estens enllà el glauc mantell  
de l'aigua, que posa en fuga  
el doll que la set eixuga  
amb més urc que el vi novell.

*Montserrat Vayreda, 1978.*

Boadella petit i recollit  
vora la Muga adormit,  
voltat de muntanyes,  
de pinedes i oliveres  
només sents dels ocells les cantarelles  
i el brunzir de les abelles.

*David Serra, maig de 1993.*



*Restes del  
castell de  
Boadella.*

*Església de  
les Escaules.*



**GOIGS DE SANTA CECÍLIA.**

De santedat elevada  
exemplar i resplendor  
aquest poble de Boadella  
us venera amb devoció.

De pares gentils nasquéreu  
en Roma, Cecília bella,  
baptisme i gràcia rebéreu  
de virtuts sens meravella,  
i restàreu agraciada  
conservant lo ric tresor  
aquest poble de...

Com abella oficiosa  
Jesucrist vàreu servir  
com a fina mariposa  
a Ell lo vàreu seguir  
i quedàreu agraciada  
en son divino amor;  
aquest poble de Boadella  
us venera amb devoció.

## A LES ESCAULES,

A l'alta Muga, la moreria  
plantà les fites d'una ciutat,  
cim de "La Caula" que ens extasia,  
dalt de la serra, cara a migdia,  
lloc de sultanes, d'hurís esclat.

Apoteosi de la Natura  
la llum s'hi filtra pels degotalls,  
torrents de perles n'és l'aigua pura,  
de pedreria que arreu fulgura  
per herbams, feixes i pedruscall.

Temple romànic al peu l'esguarda  
llargues centúries, mig enrunat;  
records de comtes i alarbs, bé en guarda!  
i plors i gestes que fan basarda  
de quan el moro fou exilat.

Voltes negres amb l'ampla eixida,  
pedres i còdols de caire viu,  
carrers vetustos, mancats de vida,  
estrets i amb cases que al temps vell crida  
emmirallant-se damunt el riu.

Castell que enlaira torre moresca,  
merlets que parlen d'art aràbic  
on voltor porta presa que pesca  
i on s'hi fabrica la mel, la besca,  
símbol dels llavis d'harem moresc.

Adéu gumies, alfanxs, les harques  
que orfe deixareu l'altiu castell;  
de tu sols resten, Boabdil, les marques  
en les Escaules, sagrades arques  
que ciments serven del temps aquell.

Joaquim Moner. 3 d'Octubre de 1923.

## GOIGS A SANT MARTÍ

Oh, Martí, que tant lluiau  
dintre el vostre Patronat;  
de dos casals que teníeu  
amb un sol haveu quedat

Un n'era el temple enrunat  
de la vostra pertinença,  
on hi fóreu coronat  
per la vostra omnipotència.

Què dirien si tornaven  
els qui van santificar  
vostre nom en la capella  
que s'acaba d'enrunar?

Oh, Martí!, vos demanem  
de la vostra potestat  
ens lliureu d'aqueixos homes  
qu'han comès tanta maldat.

Les Escaules, 4 juliol 1926.

93

**GOIGS**  
EN LLAOR  
AL GLORIOS



**SANT MARTÍ,**  
BISBE

QUE ES VENERA AL POBLE DE LES ESCAULES

Venera en els records  
del poble que us heu,  
DONEU PAU A LES ESCAULES  
OH GLORIOS SANT MARTÍ

Nascut en terres d'Hispania  
en fibres bones llaur  
que escampàreu l'esperança  
del qui crea en el Senyor,  
Si amb els fills i les germanes  
juntament el veu regar  
DONEU PAU A LES ESCAULES  
OH GLORIOS SANT MARTÍ

Soldat en terres de França  
en migjorn de Cris  
Sallau perquè l'esperança  
del el seny del tot el fill  
Que no adu comtes ni final  
el que mena acompanya  
DONEU PAU A LES ESCAULES  
OH GLORIOS SANT MARTÍ

Si la veu compartida  
amb el més necessari  
el símbol de veu rida  
ofere en la caritat,  
Per que no morim a les caules  
dels escudats, pu si si  
DONEU PAU A LES ESCAULES  
OH GLORIOS SANT MARTÍ

Batle de Tarragona  
amb fidel, mena i amor,  
velles perquè el nostre poble  
no deixi caure el corat,  
Que sigui les nostres veus  
fidel, caritat, amor i amor  
DONEU PAU A LES ESCAULES  
OH GLORIOS SANT MARTÍ

Que les nostres alabres  
i els vells amollers en far  
merges com les banderes  
i llaur amb abunda,  
Reveres, altes els records  
de les llors que hi ha au,  
DONEU PAU A LES ESCAULES  
OH GLORIOS SANT MARTÍ

V. Juxta deducti Dominus per via regni. R. Et speranda illi regnum Dei.

—ORXNUMS—  
Dona, que comença, quia ex nullo nostro adhibentur: concedi propitius, et intercessionem beati Martini,  
Confessoris, tui usque Precoriferi, contra omnia adversa munuscular. Per Christum Dominum Desuper. Amen.

Ant. Godefridus Celsus. Pagina. — Any 1923

Goigs  
a sant  
Martí.



## Bibliografia

AMADES, Joan: *Costumari Català*. Barcelona, 1956.

ARNALL JUAN, M. Josepa: "Notes i documents per a la història de les Escaules al segle XIII." *Annals de l'Institut d'Estudis Empordanesos; Figueres, 1987.*

BADIA i HOMS, Joan: *L'Arquitectura medieval de l'Empordà*. Vol. 2. Diputació de Girona; Girona, 1978.

BERNILS i MACH, Josep M.: *Cent anys d'electricitat a l'Alt Empordà*; Figueres, 1995.

CAMP i LLOPIS, Federic: *Figueras en la Guerra de la Independència. 1808-1814*; Barcelona, 1926.

CAMPO i JORDÀ, Ferran del: *Castells medievals: 88 guaites de castlans de l'Alt Empordà*. Figueres, 1989.

DALMAU, Rafel: *Els Castells Catalans*; Barcelona, 1969.

Diversos autors: *Història de l'Alt Empordà*; Diputació de Girona. 2000.

EGEA i CODINA, Antoni: "L'lers. Els homes i els fets". *Annals de l'Inst. d'estudis empordanesos*. Figueres, 1979-1980.

FERRER i DE LLORET Josep M. de: *El Ampurdán durante la guerra de la Independència. 1808 a 1814*; Barcelona, 1885.

MADOZ, Pascual: *Diccionario Geográfico -Estadístico- Histórico de España y sus posesiones de Ultramar*; Madrid, 1845-1847.

MARQUÈS i PLANAGUMÀ, Josep M.: *Esriptures de Vilabertran*. Institut d'Estudis Empordanesos; Figueres, 1995.

PADROSA i GORGOT, Inès: *Bibliografia interdisciplinària de l'Alt Empordà*. Figueres, 1996.

PAPELL i GARBÍ, Antoni: *L'Empordà a la Guerra Carlina*; Figueres, 1931.

PELLA i FORGAS, Josep: *Historia del Ampurdán*; Barcelona, 1883.

PUIGDEVALL i DIUMÉ, Narcís: *Els Trabucaires (1840-1846)*; Diputació de Girona, 1991.

ROMERO i DALMAU, Alfons: *El Republicanisme Federal Empordanès. 1868/1869*; Barcelona, 1977.

SERRA i BUSQUETS, David: *Les Valls de Boadella i les Escaules*; Barcelona, 1995.

VAYREDA i OLIVAS, Pere: *Supervivències de festes agrícoles primitives*; Figueres, 1931.

VAYREDA i TRULLOL, Montserrat: *Els pobles de l'Alt Empordà*; Figueres, 1978.

## Agraïments

Per poder confeccionar el present treball s'ha recorregut a diferents arxius i biblioteques. Vull agrair les facilitats donades per Erika Serna, arxivera de l'Arxiu Històric Comarcal de Figueres; a Inès Padrosa, bibliotecària de la Biblioteca del Palau de Peralada; a Imma Mataró, de l'Arxiu Diocesà de Girona; personal de l'arxiu del Capítol de la Catedral de Girona; personal de l'Arxiu Històric de Girona; Servei d'Arqueologia de Girona; serveis de meteorologia de Televisió de Catalunya; personal de la Biblioteca Pública de Girona; personal de la Biblioteca Pública Fages de Climent de Figueres; a Antoni Sánchez, de l'Arxiu de la Fundació Casa Ducal de Medinaceli de Sevilla; a l'Ajuntament de Boadella i en especial a la secretària Maria Ramírez; a Lourdes Puigmitjà, secretària de la Societat Unió Escaulenca de les Escaules; a Pere Salvatella, director de l'escola pública de Boadella; a Josep M. Bernils, Cronista de Figueres, a Miquel Casteis, rector de Boadella; a Pere Travessa, rector de les Escaules, i a tots els veïns de Boadella i les Escaules que han aportat dades sobre la història més recent d'aquests pobles i un gran nombre de fotografies antigues.

## Procedència de les fotografies

Les fotografies de les pàgines 15, 16, 17, 18, 20, 21, 25, 26, 27, 31 (baix), 32, 33, 34, 38, 40, 48, 49, 53 (baix), 55 (baix), 58, 61, 73 (baix), 74, 75, 76 i 87 (baix), 88 i 89 pertanyen a l'arxiu fotogràfic de l'autor.

Les fotografies de les pàgines 22, 24, 29, 36, 37, 41 (baix), 51 (dalt), i 70 són de l'àlbum Rubaudonadeu de la Biblioteca pública Fages de Climent de Figueres. Les fotos de les pàgines 8, 10, 19 (dalt) i 35 (baix) són de Ferran Aymar.

Han estat cedides per Engràcia Cortada les fotos de les pàgines 13, 30, 35 (dalt), 44, 47 (baix), 54, 55 (dalt), 60, 66, 82, 83 i 91.

Les fotografies de les pàgines 9, 28 i 43 (baix) són de Francesc Xambó.

Les fotografies de les pàgines 12, 41 (dalt), 42, 46, 72, 84 i 90 han estat cedides per Remei i Maria Marcè.

Joan Minobis ha cedit les fotografies de les pàgines 78, 80 i 81. Àngel Llorente ha cedit la foto de la pàgina 11.

Pertanyen a Maria Cantenys les fotografies de les pàgines 14 i 56. La fotografia de la pàgina 85 (dalt) pertany a Núria Duran.

L'Emili Santos ha realitzat les fotografies de les pàgines 23 i 39 (dalt).

Les fotografies de la pàgina 39 (baix) pertanyen a Joan Pla. L'Eva Buxeda ha cedit les fotos de les pàgines 62 i 63 (baix).

Pertanyen a l'arxiu fotogràfic de l'Ajuntament de Boadella d'Empordà les fotografies de les pàgines 64, 65, 67, 68, 69, 79, 85 (baix). Les fotografies de les pàgines 50 i 51 (baix) són de Pere Buxeda.

La fotografia de la pàgina 19 (baix) ha estat cedida pel Servei d'Arqueologia de Girona.

La fotografia de la pàgina 63 (dalt) pertany a l'arxiu fotogràfic de l'Embassament de Boadella.

La fotografia de la pàgina 59 ha estat cedida per Maria Pairó.

La fotografia de la pàgina 77 (baix) pertany a Jaume Buxeda.

Les fotografies de les pàgines 52 i 53 (dalt) són del llibre *Cent anys d'electricitat a l'Alt Empordà*, de Josep M. Bernils.

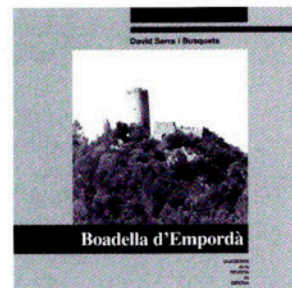
Les fotografies de la pàgina 73 (dalt) són del llibre *L'arquitectura medieval de l'Empordà* de Joan Badia. La fotografia de la pàgina 86 pertany a l'arxiu parroquial de Boadella.

El plànol de la pàgina 47 i els documents de les pàgines 29, 33 i 57 són de l'Arxiu Històric Comarcal de Figueres.

Els documents de les pàgines 23, 27 i 43 són de l'Arxiu Històric de Girona.

Els documents de la pàgina 45 pertanyen a l'arxiu particular d'Engràcia Cortada.

Els dibuixos de la pàgina 92 són del llibre *Els pobles de l'Alt Empordà*, de Montserrat Vayreda.



## Quaderns de la Revista de Girona

és una publicació de periodicitat bimestral dedicada exclusivament a temes de les comarques gironines. S'estructura en dues sèries, que es distingeixen pel color de la portada i per les planes interiors: *Guies*, en vermell, i *Monografies locals*, en verd. La primera és dedicada al tractament de qüestions d'abast general relatives a la història, l'economia, la cultura i les tradicions. La segona vol anar oferint una panoràmica sobre el passat i el present de les ciutats i dels pobles gironins, amb especial atenció a l'època contemporània.



## Monografies locals

### Darrers títols publicats

**Cassà de la Selva**  
per E. Bagué, O. Gutiérrez  
i J. Carreras

**Hostalric**  
per M. Duran, J. Juanhuix i  
R. Reyero

**Figueres**  
per A. Romero i J. Ruiz

**Crespià**  
per J. Busquets

**Lloret de Mar**  
per Joan Domènech

**Banyoles**  
per J. Grabuleda i J. Tarrús

**Puigcerdà**  
per Sebastià Bossom

**Begur**  
per Lluís Costa

**Viladrau**  
per M. Feliu, I. López, X.  
López i Ll. Pagespetit

**Camós**  
per M. Duran

**Camprodon**  
per Sílvia Planas

**Maçanet de la Selva**  
per El Taller d'Història

**Sant Jordi Desvalls**  
per S. Planas i N.  
Puigdevall

**Ribes de Freser**  
Per Miquel Sitjar

**Salt**  
per X. Alberch i J. Burch

**Sant Joan de les  
Abadesses**  
per J. Albareda i J. Ferrer

**La Vall de Bianya**  
per J. Murlà Giralt

**Capmany**  
per A. Egea i M. Roig

**Gualta**  
per Ramon Alberch

**Platja d'Aro**  
per Pere Barreda

**La Vajol**  
Albert Juanola

**Vilobí d'Onyar**  
per Dora Santamaria

**Vilafant**  
per J. M. Bernils

**Osor**  
per F. Bruguera i N. Ramió

**Maçanet de Cabrenys**  
per Pere Roura i Sabà

**Santa Coloma de Farners**  
per J. T. Grau, J. Mestre i  
R. Puig

**Riells i Viabrea**  
per Jordi Collell i Carme  
Escudé

**Siurana d'Empordà**  
per Antoni Egea  
i David Pujol

**Les Lloses**  
per J. Gordi i R. Llimós

**La Vall de Campmajor**  
per Joan Fort

**Santa Pau**  
per Salvador Reixach

**Jafre**  
per R. Alberch i  
J. Viñas

**Llançà**  
per J. Clavaguera

**Llivia**  
per R. Garriga, J. Vinyet i  
M. Vilaseca

**Riudellots de la Selva**  
per Elvis Mallorquí

## Guies

### Darrers títols publicats

**Rutes d'art sacre  
(1939-1985)**  
per Josep Maria Marquès

**Les havaneres,  
el cant d'un mar**  
per Xavier Febrés

**Els estanys eixuts**  
per Josep Matas

**El món del suro**  
per S. Hernández

**El Ter**  
per J. Boadas, J. M.  
Oliveras i X. Sunyer

**Trens i carrilets**  
per Josep Clara

**Canvistes i banquers**  
per Narcís Castells

**Màgiques, pors i  
supersticions**  
per Carme Vinyoles

**Els volcans**  
per Josep M. Mallarach

**Els indians**  
per Rosa Maria Gil

**Els Pirineus, del  
Puigpedrós al Puigneulós**  
per Josep Clara

**Cristians de Girona**  
per Josep M. Marquès

**L'estany de Banyoles**  
per M. Coma i J. Gratacós

**Els rellotges de sol**  
per M. Gil

**Els maquis**  
per J. Clara

**Els monuments megalítics**  
per J. Tarrús i Júlia  
Chinchilla

**El pessebrisme**  
per J. Dalmau i Corominas

**La ceràmica**  
per Andreu Bover

**La farga**  
per Jordi Mascarella

**Castells vius**  
per C. Vinyoles, M. Torns i  
P. Lanao

**La pesca**  
per J. Sala i J. Domènech

**La ramaderia**  
per P. M. Parés i T. Vilaró

**Els protestants**  
per Josep Clara

**La tramuntana**  
per J. M. Dacosta  
i X. Febrés

**El Montseny**  
per J. M. Rueda i J. Tura

**L'electricitat**  
per M. Pous i J. Callol

**El periodisme**  
per Lluís Costa

**Els glacials**  
per Jordi Fernández

**L'excursionisme**  
Per Jordi Dalmau

**La Girona dolça**  
per J. V. Gay  
i N. Puigdevall

**Les campanes**  
per Carles Sapena

**La Ciutadella de Roses**  
per C. Díaz, H. Palou  
i A. M. Puig

**El Teatre**  
per Pep Vila

**Els Museus**  
per G. Alcalde i  
J. M. Rueda

**Els refugiats**  
per Mercè Borràs

**Per les esglésies**  
per Josep M. Marquès

**A**questa monografia que teniu a les mans intenta resumir la història, la vida i els costums de dos petits pobles empordanesos, Boadella i les Escaules, que formen un sol municipi des de l'any 1860. Aspectes com el monestir de les Escaules, documentat el s. IX, l'expansió dels conreus de la vinya i l'olivera durant el segle XVIII, la fil·loxera, els veïns que emigraren a Amèrica, la Guerra Civil, la construcció de l'Embassament de Boadella... són tractats en aquestes pàgines. Ambdós pobles encaren el segle XXI amb optimisme, tot i l'escàs nombre d'habitants, mantenint el callu per prosperar plegats i recordant sempre una dilatada història que els fa grans.

**D**avid Serra i Busquets (Boadella, 1973). Estudiant de Dret a la Universitat de Girona. Secretari i fundador de l'Associació Cultural i Juvenil Amics de Boadella i les Escaules (1995) i de l'Associació Esportiva de Caça de Boadella i les Escaules (1997). Regidor de Cultura de l'Ajuntament de Boadella d'Empordà des de l'any 1995. El mes de juny de 1996 fou nomenat Cronista oficial de Boadella d'Empordà per l'Ajuntament. L'any 1995 publicà el llibre *Les Valls de Boadella i les Escaules*. És membre de l'Institut d'Estudis Empordanesos des de l'any 1993.

MONOGRAFIES LOCALS

