

J. M. Rueda / J. Tura



El Montseny

QUADERNS
de la
REVISTA
de
GIRONA

26 GUIES

EL MONTSENY

Josep Manuel Rueda i Torres
Jordi Tura i Masnou

58 QUADERNS DE LA REVISTA DE GIRONA

DIPUTACIÓ de GIRONA
CAIXA de GIRONA

Quaderns de la Revista de Girona. Núm. 58

Sèrie: Guies (Núm. 26)

Primera edició en català: juny 1995
Tiratge: 2.500 exemplars

Edició:
Diputació de Girona/Caixa de Girona

Director de la Col·lecció:
Joan Domènech

Consell assessor:
Gabriel Alcalde, Narcís Jordi Aragó, Joan Badia,
Lluís Bayona, Martí Cama, Narcís Castells,
Ramon Ceide, Josep Clara, Josep M. Corretger,
Jordi Cuadras, Marta Franch, Víctor Gay,
Gaspar Jou, Jordi Mascarella,
M. Aurora Martín, Enric Mirambell, Joan Miró,
Joan Nogué, Narcís Puigdevall, August Rafanell,
Josep M. Rus, Erundí Sanz, Carles Sapena,
Montserrat Vayreda, Josep Vicens, Mariàngela Vilallonga,
Carne Vinyoles.

Maquetació:
Pep Caballé

Redacció i administració:
Pujada de Sant Martí, 5. Telèfon (972) 20 57 00
Apartat de Correus 11, 17080 Girona

Secretaria i distribució: Fina Poch

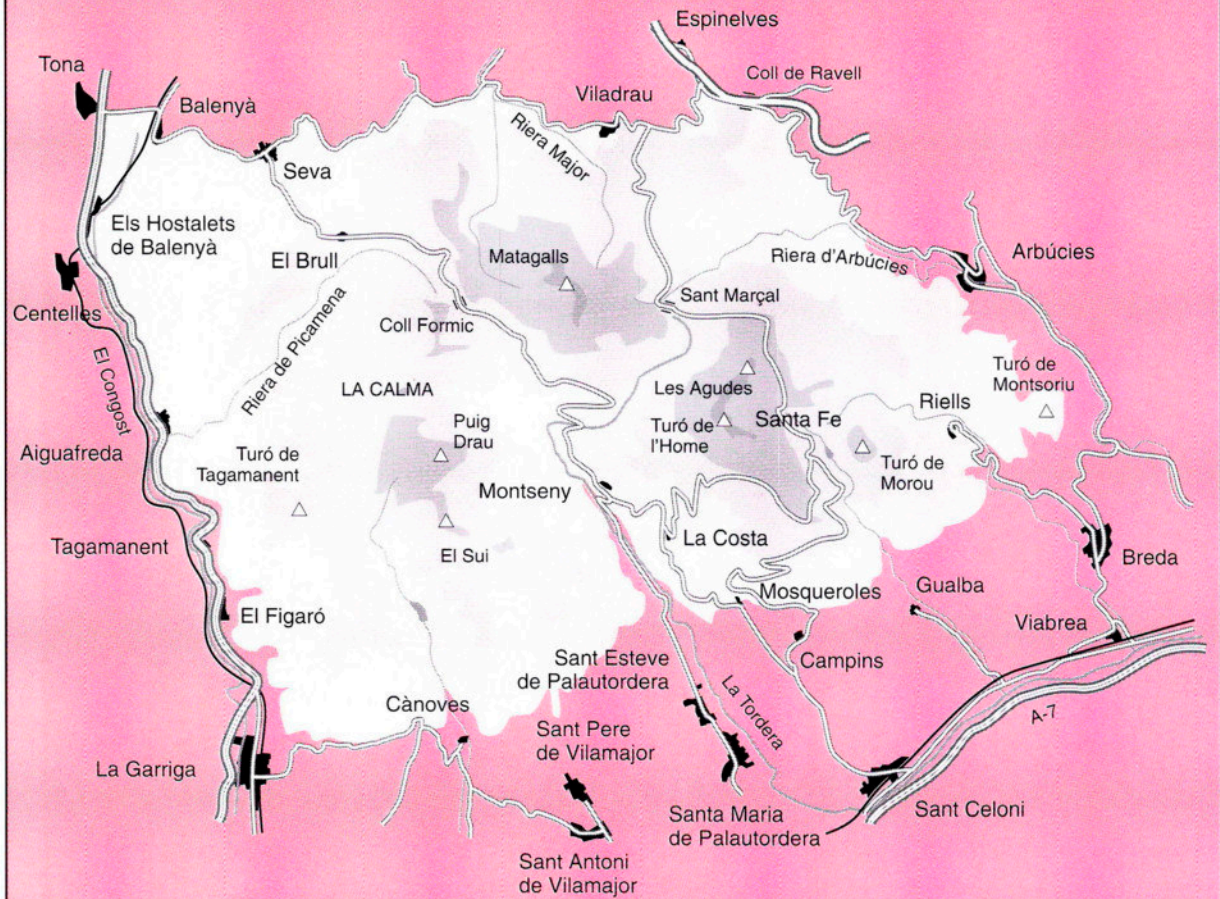
Fotocomposició i impressió: Alzamora Artgràfica, S.A. Olot

ISBN: 84-8067-051-7
Dipòsit legal: GI-835-95

PORTADA: Vista panoràmica del Montseny.
(Foto: Josep Camps)

Índex

Situació	4
Cronologia	6
1 - El relleu	8
2 - Les Agudes-Turó de l'Home	10
3 - El Matagalls i el Pla de la Calma	12
4 - Els rius	14
5 - Les valls	16
6 - La biodiversitat	18
7 - El clima	20
8 - La vegetació	22
9 - La fauna	24
10 - La cacera	26
11 - Les comunicacions	28
12 - La història	30
13 - Els primers pobladors	32
14 - Els romans	34
15 - El poblament medieval	36
16 - Els castells del Montseny	38
17 - Montsoriu	40
18 - Esglésies i monestirs	42
19 - Els empius del Montseny	44
20 - La bruixeria	46
21 - Bandolers	48
22 - La guerra contra Napoleó	50
23 - Els carlins	52
24 - La literatura	54
25 - Tradicions	56
26 - Investigadors del Montseny	58
27 - El mas tradicional	60
28 - El poblament al segle XX	62
- Les activitats preindustrials	64
29 - La mineria	66
- L'agricultura i la tinença de la terra	68
30 - La ramaderia	70
31 - L'explotació forestal	72
32 - La indústria	74
33 - La metal·lúrgia: les carrosseries	76
34 - El tèxtil i les químiques	78
35 - La indústria de l'aigua	80
36 - El turisme	82
37 - Guies excursionistes	84
38 - El Parc Natural	86
39 - La degradació del paisatge	88
40 - Les associacions	90
41 - Equipaments culturals i de lleure	92
- Bibliografia i agraïments	94



Situació

El Montseny és, una de les muntanyes més emblemàtiques de Catalunya. La seva situació, a la Serralada Pre-litoral en contacte amb la Transversal, ha fet del vell Mont del Senyal (*monte signo*) la zona divisòria ideal entre demarcacions administratives.

El Montseny és el punt de trobada dels bisbats de Vic, Girona i Barcelona, de les comarques del Vallès Oriental, Osona i la Selva, i de les províncies de Barcelona i Girona.

El Montseny, malgrat haver estat sempre un punt de partió, és una unitat geogràfica ben definida. Actualment es considera Montseny l'àrea circumscrita entre la riera Major de Viladrau, el Gurri i la riera d'Arbúcies, pel vessant nord i nord-est; la Tordera, per la banda sud i sud-est; el riu Congost, per la Garriga, i el mateix riu per Aiguafreda, a l'oest.

El massís es troba envoltat per les planes del Vallès i de Vic i per les serres de les Guïlleries i del Montnegre; amb aquesta darrera formació constitueix el corredor del Montseny-Montnegre, que posa en contacte les planes del Vallès i la Selva.

Té una extensió d'aproximadament 30.000 ha i acull totalment o parcial el termes municipals d'Arbúcies, Breda, Riells i Sant Feliu de Buixalleu, de la comarca de la Selva; el Brull, Seva i Viladrau, de la comarca d'Osona, i Aiguafreda, Campins, Cànoves, Fogars de Montclús, Gualba, Montmany-Figaró, Montseny, la Garriga, Sant Esteve de Palautordera, Sant Pere de Vilamajor i Tagamanent, del Vallès Oriental. En total, 18 municipis dins l'àrea del Parc Natural del Montseny. Nosaltres, però, en alguns capítols abastarem també els municipis de Sant Celoni, Santa Maria de Palautordera i Sant Antoni de Vilamajor, al Vallès, i el d'Hostalric, a la Selva, per raons de vinculació física i històrica.

Cronologia

2500-1800 aC Neolític final-calcolític. Primeres ocupacions humanes que s'han pogut documentar a l'àrea del Montseny.

1000-900 aC Testimoni d'ocupació humana en el període del bronze final al Turó del Montgròs (el Brull).

700-600 aC Comunitats ramaderes documentades a la Feixa Llarga (Arbúcies).

400-350 aC Primera fase de l'obra de construcció de la muralla de fortificació ibèrica del Turó del Montgròs (el Brull, Osona).

150-50 aC Ocupació del mas ibèric de can Pons, a Arbúcies, primer exemple d'aquest tipus d'edificacions a Catalunya.

50-25 aC Fase inicial de la vil·la romana de can Terrés (la Garriga).

150 Vil·la romana de can Pujades, a Cànoves.

862 Surt esmentat per primera vegada, en un document, el nom Montseny (*Monte signis*).

Data del precepte o privilegi del rei Carles *el Calb*, el qual concedeix al comte Sunyer I d'Empúries-Rosselló la vila de *vilademía* (Palautordera).

898 Primeres notícies, en documents, de Viladrau i Aiguafreda.

923 Acta de consagració de l'església parroquial d'Arbúcies.

947 Primer document escrit conegut sobre l'existència del castell de Tagamanent.

966 Surt esmentat en un document el lloc i terme de la Garriga.

1038 Fundació del monestir benedictí de Sant Salvador de Breda.

1066 Acta de consagració de l'església de Sant Marçal.

1151 Guillem Umbert II de Sesagudes cedeix la vila de Sant Celoni a l'orde religiós i militar dels hospitalers.

1263 Trasllat de les relíquies de sant Iscle i santa Victòria a Breda.

1364 Procés contra Bernat de Cabrera.

1400 Estada als banys de la Garriga del rei Martí l'*Humà* i la seva muller Maria de Luna.

1443 Alfons *el Magnànim* concedeix el dret de cobrar pontatge a la vila de Sant Celoni, pel que fa al pont sobre la Tordera conegut com el pont trencat.

1594 Naixement de Joan Sala i Ferrer, *Serrallonga*, al mas la Sala, de Viladrau.

1608 Una de les primeres referències documentals de l'existència del sant Crist d'Aiguafreda.

1619-1620 Procés i condemna d'Antònia Rosquellas i altres dones de Viladrau, acusades de bruixeria.

1650-54 Epidèmia de pesta bubònica.

1714 Els sometents de la vila d'Arbúcies, Viladrau, Espinelves i Sant Hilari Sacalm derroten un regiment de soldats valons, partidaris de Felip V, prop d'uns penyals anomenats Grau de Sala (Arbúcies).

- 1740** Construcció del pont de l'Abella, a Aiguafreda.
- 1777** Es constitueix el gremi dels ollers a Breda, del qual s'aproven les ordenances.
- 1810** Destrucció del santuari de Sant Segimon per part dels francesos, en represàlia per les accions dels sometents de Viladrau i Espinelves.
- 1840** S'inicia l'explotació balneària Blancafort, a la Garriga.
- 1845** Dos mossos d'esquadra moren a mans d'una partida de trabucaires, prop de Seva.
- 1860** Inauguració de l'estació de ferrocarril a Sant Celoni.
- 1874** Matança, a Collformic, d'un grup de governamentals que anaven de Vic a Sant Celoni, fugint de les forces carlines. És un dels episodis més cruentos de la història montsenyenca.
- 1875** Inauguració del tram ferroviari Granollers-Vic.
- 1879** Artur Osona publica l'obra *Una excursió a la montanya del Montseny per un propietari de la Vila de Breda, ab la traducció castellana y francesa*. Aquesta obra es pot considerar la primera guia excursionista catalana.
- 1908** Jaume Bofill i Mates, *Guerau de Liost*, publica l'obra *La muntanya d'ametistes*.
- 1909** Primer concurs català de luges al Matagalls, que constitueix una de les primeres manifestacions esportives sobre la neu celebrades a la Península.

- 1912-1914** Construcció del Nou Hotel, a Santa Fe del Montseny.
- 1917** Instal·lació d'una serradora mecànica a l'alta vall de Santa Fe.
- 1929** Creació del Patronat de la Muntanya del Montseny.
- 1932** Fundació de l'estació meteorològica del Turó de l'Home.
- 1947** Es publica *El Medio y la vida en el Montseny*, de Salvador Llobet.
- 1950** Primer Aplec del Matagalls, tot celebrant la canonització del pare Claret i en memòria de la reposició de la creu del Matagalls, efectuada en 1840 per aquest sant.
- 1968** Mor Mn. Ramon Garriga, l'ermità de Samalús.
- 1970** Desastre aeri, en el qual perden la vida 112 persones.
- 1977** Pla Especial de Protecció (Llei del Sòl).
- 1978** El Montseny és declarat Reserva de la Biosfera, per part de la UNESCO.
- 1983** Gran incendi forestal al vessant osonenc del Montseny.
S'aprova el pla que preveu la construcció de l'embassament de Vallforners.
- 1987** Aprovació del Parc Natural del Montseny (Llei d'Espais Naturals).
Signatura dels protocols d'agermanament entre les Reserves de la Biosfera del Montseny i Cevennes (França)
- 1994** S'inicien les consultes per a la modificació del Pla Especial.
El mes d'agost el foc arriba fins als faigs del Morou.

EL RELLEU

1



El massís del Montseny des del pla de la Selva.

8

El Montseny és un massís d'origen paleozoic (hercinià al Pla de la Calma, cambrià a les Agudes, Matagalls i Turó de l'Home) que té entre els seus primers components roques sedimentàries (majoritàriament esquistos, encara que també es poden trobar margues, calcàries i argiles) localitzades al Congost, Matagalls, la Calma i el Figueró, que originàriament devien recobrir tot el Montseny. Aquestes roques patirien plegaments i emersions que acabarien per configurar la seva actual morfologia. Un altre component litològic del massís són les roques intrusives (granits,

pòrfirs, quars, fluorites...) emergides de les capes profundes de la terra, que són abundants a la banda nord i nord-est o zona de contacte amb les Guilleries. Fruit d'aquesta emersió sorgeix un tercer grup de roques, les metamòrfiques, després que els materials més primitius, anteriors al granit i situats a prop seu, es veiessin afectats per les altes temperatures dels materials

intrusius, fins al punt de transformar-se. Aquest tipus de roques són abundants a les Agudes, Castellet i al Matagalls.

El massís conegué una forta activitat orogènica durant el terciari, coincidint amb el plegament alpi, que li donà la seva actual estructura. El Montseny està format per tres unitats de relleu: el Turó de l'Home-les Agudes, el

Matagalls i el Pla de la Calma. Els tres primers són d'altituds molt semblants: 1.707, 1.703 i 1.699 m, respectivament. Componen l'esquena d'ase o columna vertebral, orientada en direcció SE-NE, del sistema muntanyenc. Pel que fa al Pla de la Calma, de 1.350 m, amb orientació N-S i unit al Matagalls a través de Collformic, constitueix una plana d'alta muntanya fòssil, formada ja a l'època herciniana com a conseqüència de l'erosió produïda en períodes de tranquil·litat orogènica. En aquesta calma conflueixen les serres del Brull, Tagamanent i Samalús. El component litològic de Pla de la Calma (roques sedimentàries, com gresos i també argiles) ha permès la conservació d'alguns fòssils com el *laberintodont*, un amfibi de 230 milions d'anys, pertanyent al període triàsic, fàcies Buntsandstein, del secundari, que és la primera resta localitzada a l'Estat espanyol. La troballa d'aquest fòssil, davant el perill de degradació, obligà a dur a

terme una excavació d'urgència que es realitzà els dies 27, 28 i 29 de juny de 1990, dirigida pels paleontòlegs de l'Institut de Paleontologia Miquel Crusafont, de Sabadell, Rodrigo Gaete, Angel Golobart i Xavier Ros.

L'erosió del massís a partir del miocè ha anat omplint de

sediments l'actual plana del Vallès.

Ultra aquestes grans unitats de relleu es troben les planes al·luvials de la Tordera i el Congost, formades per l'aportació de materials arrossegats pels rius i els seus afluents, que voregen el massís.



*Turó de Tagamanent,
amb l'església de
Santa Maria al cim.*

LES AGUDES- TURÓ DE L'HOME

2



Els turons rocallosos de les Agudes i Castellet, des del vessant gironí del Montseny.

10

Tradicionalment, l'orografia del massís del Montseny se subdivideix en tres grans conjunts: les Agudes-Turó de l'Home, el Matagalls i el Pla de la Calma. Aquests tres conjunts, tot i conformar una unitat, disposen d'uns trets característics que determinen una morfologia física, botànica i zoològica (en alguns casos), històrica i etnològica (en d'altres) prou particulars que els dona una personalitat pròpia i diferenciada de la resta.

LES AGUDES- EL TURÓ DE L'HOME

Constitueix la unitat amb els cims més alts de tot el massís i és, potser, la més coneguda,

fet pel qual, per a molta gent, el Montseny és sinònim d'aquesta unitat. Les valls de la Tordera i la riera d'Arbúcies l'envolten pel sud, est i nord, mentre que el seu punt de contacte amb la resta del massís es produeix a Sant Marçal (1.104 m), a l'oest. Els punts centrals i culminants d'aquest sector són els cims de les Agudes (1.703 m) i el Turó de l'Home (1.707 m). La forma que en conjunt presenta aquesta unitat és, com diversos autors han observat, la d'un gran semicercle obert a l'est, que s'inicia al coll de Santa Elena (1.216 m) i finalitza al coll de Sant Marçal, tancant en el seu recorregut la capçalera de la riera de Santa Fe.

Destaquen en aquest sector, a més dels dos cims mencionats, dos elements emblemàtics del massís: la muntanya de Morou (1303 m) situada al sud-est d'aquest conjunt, a l'extrem meridional de Santa Fe i dominant la vall de Riells, i la vall de Santa Fe, amb una inusual riquesa paisatgística, biològica i zoològica que l'han convertida en un punt de trobada d'excursionistes i visitants ja des d'èpoques reculades, la qual cosa ha fet que actualment estigui dotada d'una important oferta turística, cultural i de lleure.

Els accessos a aquest sector

són diversos, encara que per a molts el més interessant, per la bellesa i riquesa natural del seu recorregut, és el que parteix de la vila d'Arbúcies i segueix per una pista forestal particular (coneguda com l'autopista del Montseny, pel fet d'haver de pagar un peatge per transitar-hi) que s'enfila fins al pla de l'Espinal (1.227 m), en un dels extrems de la vall de Santa Fe. A partir d'allí, l'accés als cims de les Agudes i el Turó de l'Home es pot realitzar per diverses pistes i camins que arrenquen de la carretera asfaltada que travessa la vall de Santa Fe, provinent de Sant Celoni i en direcció cap a Sant Marçal.

Les Agudes

Les Agudes, amb els seus 1.703 m, constitueix l'extrem septentrional de les crestes que formen els cims d'aquest sector del massís. Una de les principals característiques que el defineixen és, sens dubte, el seu accidentat relleu, fet accentuat, si cal, per la comparació amb els seus veïns propers: el Turó de l'Home i el Matagalls, de línies més arrodonides.

El Turó de l'Home, presidit per l'observatori meteorològic, és el punt culminant del Montseny, amb els seus 1.707 m.

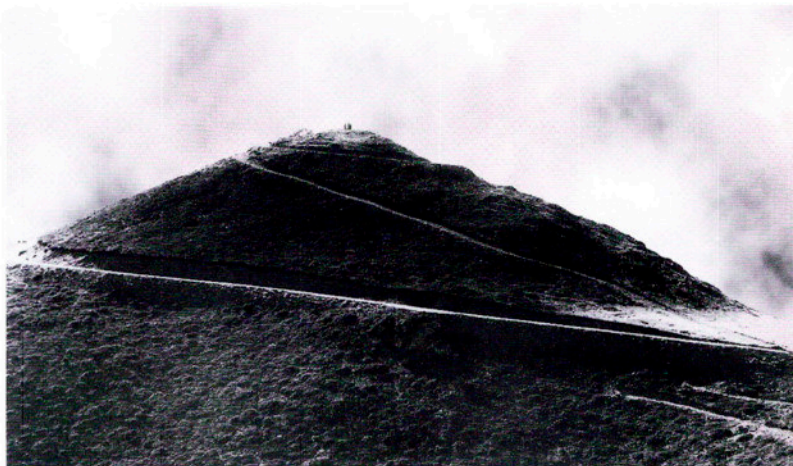
Les Agudes, que per altitud és el segon cim del Montseny, apareix com una impressionant mola rocallosa, d'aspecte feréstec i inaccessible, que s'ha convertit en un dels grans elements definitoris del perfil del massís i en un senyal inconfusible de la serralada.

El Turó de l'Home

Sense assolir l'aspecte del seu veí proper, el Turó de l'Home és el cim culminant de tota la serralada (1.707 m). La seva importància i el seu coneixement generalitzat es deu en gran manera a aquesta circumstància i a l'existència de l'observatori meteorològic instal·lat prop del cim des de l'any 1932.

La història de l'observatori i dels projectes previs s'inicià a

la darrer part del segle passat (1879-1881), amb les iniciatives de l'Associació Catalana d'Excursions Científiques. De totes maneres, el bastiment de l'edifici i la instal·lació permanent d'aparells no tingué lloc fins al 1932, amb motiu de l'Any Polar, gràcies a la iniciativa d'Eduard Fontserè, fundador i aleshores director del Servei Meteorològic de la Generalitat. Les observacions a partir d'aquest primer any es realitzaren de manera sistemàtica fins al 1937, en què els esdeveniments de la Guerra Civil i l'empresonament del responsable van fer interrompre la recollida de dades fins al 1941. A partir d'aquesta data i fins als nostres dies l'observatori ha prosseguit la seva tasca.



EL MATAGALLS I EL PLA DE LA CALMA

3



*El Pla de la Calma, amb
els cingles de Bertí, Sant
Llorenç del Munt i
Montserrat al fons.*

12

El Matagalls constitueix la unitat central i més septentrional del massís del Montseny. Assoleix l'altitud màxima de 1.699 m en el punt on hi ha erigida la creu. Des d'aquest punt parteixen un seguit de carenes que davallen fins als límits més baixos de les valls o colls que delimiten la muntanya: pel nord, el sector de Viladrau amb les valls de la riera de Sant Segimon i la riera Major; pel nord-est, el coll de Ravell (822 m), límit del massís amb les Guilleries, mentre que el coll de Sant Marçal (1.104 m), a l'est, constitueix el punt de confluència amb el sector de les Agudes-Turó de l'Home. Pel sud i l'oest, el límit

l'estableix la Tordera i la riera de Collformic, respectivament.

La creu del Matagalls

És, sens dubte, un dels elements més emblemàtics de la muntanya; el seu origen sembla que es remunta al segle XVI o XVII. Al llarg de la seva història ha sofert nombroses vicissituds, i la seva existència ha estat vinculada a noms il·lustres de la literatura i del món eclesiàstic catalans. En 1840 fou reposada per sant Antoni M. Claret. En 1894 novament hagué de ser reposada; fou beneïda pel bisbe Josep Morgades i Jacint Verdaguer li dedicà el poema *La Creu de Catalunya*. El 1911 es construí en la seva base un

sòcol de pedra a manera d'altar, on foren gravades dues estrofes del cant de Verdaguer. L'any 1931, la creu de fusta fou substituïda per una de ferro, que feia a la vegada la funció de parallamps. En 1936, en plena revolució, fou malmesa. Va ser de nou renovada el 1950, coincidint amb la celebració del primer Aplec. Finalment, el 1975 s'erigí al peu de la creu un nou altar.

L'Aplec del Matagalls

L'Aplec del Matagalls s'ha convertit en un dels actes populars més concorreguts de tots els que es fan anualment al Montseny. S'inicià aquesta

celebració l'any 1950, amb l'acte commemoratiu de la canonització del pare Claret i en memòria de la reposició de la creu que ell havia efectuat, el 1840. Durant els més de quaranta anys de tradició, l'Aplec s'ha convertit en quelcom més que una trobada puntual i estrictament religiosa i ha esdevingut un acte d'identitat nacional i, sobretot, de montsenyisme actiu. No en va, aquesta celebració i l'activitat de les persones que li donen suport ha comportat l'arranjament o la nova construcció de nombroses fonts a la muntanya i, a la vegada, la voluntat d'estendre el coneixement i el respecte de l'entorn natural que li serveix de marc.

El Pla de la Calma

La tercera de les grans unitats que configuren el relleu montsenyenc la constitueix el Pla de la Calma i els contraforts que l'envolten, ben delimitats a l'oest i a l'est pels cursos del Congost i la Tordera, i al nord pel Collformic (1.145 m,) punt de confluència amb el Matagalls.

Actualment, l'accés al Pla de la Calma es realitza d'una manera còmoda per la carretera de Collformic, encara que tradicionalment les millors bases per a pujar a l'altiplà han estat Aiguafreda i el Brull.

El conjunt del Pla de la Calma i els seus contraforts, tot i englobar una unitat, configuren uns espais clarament diferenciats: per un costat, l'altiplà al voltant dels 1.200 m, de formes suaus i arrodonides, i per l'altre els seus vessants feréstecs i poblats d'arbres.

Al llarg de la història, la Calma ha estat una zona poc poblada, però és precisament en aquest sector on trobem una de les restes més significatives de la presència dels primers pobladors del Montseny: l'estela del Pla de la Calma, ubicada actualment en una cabana de pastors.

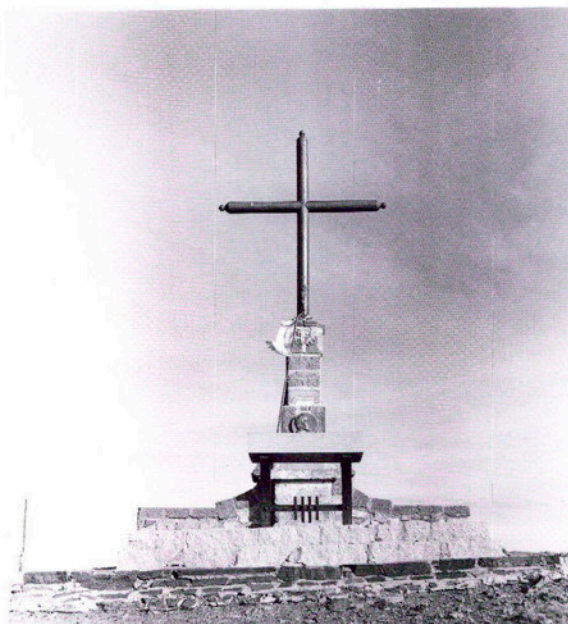
Tagamanent

En un dels contraforts del Pla

de la Calma, en una posició equidistant entre Aiguafreda i el Figueró, s'aixeca per sobre del riu Congost aquest imponent turó (1.067 m). Es tracta d'un turó aïllat de forma troncocònica, molt característic, i que constitueix, sens dubte, un dels grans elements distintius de la morfologia del massís en el seu sector de ponent.

Al peu del cim es poden observar les runes de l'església de Sant Martí, construïda vers el 1070, i a la part superior del turó l'església de Santa Maria, documentada des de l'any 1009, tot i que el seu origen és probablement anterior i està vinculat a l'existència d'un castell que surt esmentat ja l'any 947.

La creu del Matagalls, un dels indrets més emblemàtics del Montseny.



ELS RIUS

4



La riera de Passavets; després del seu pas per la vall de Santa Fe, es converteix en la riera de Gualba.

14

La xarxa hidrogràfica del Montseny té tres vessants o conques:

- La de la riera Major, de Viladrau, que desguassa al Ter i que té per principal afluent la riera de Sant Segimon. Aquesta conca recull les aigües del coll Pregon, Matagalls i Sant Segimon.
- La del Congost-Mogent, que desguassa al Besòs i té com a principal tributari la riera de l'Avençó, que s'ajunta al Congost. Aquest riu, el Congost, neix a la plana de Vic i al seu pas pel Montseny recull les aigües del Pla de la Calma i del de la Llacuna.
- La Tordera, riu montsenyenc per excel·lència, és l'únic dels

nascuts al massís que mor a la mar. El seu principal afluent és la riera d'Arbúcies, però n'hi ha d'altres que no poden pas passar per alt, com la riera de Breda, el Repiaix, la riera de Gualba (que en el seu curs alt dóna lloc al conegut Gorg Negre), la de Partegàs i moltes altres. La conca de la Tordera recull les aigües d'ambdòs vessants de les Agudes i Sant Marçal, a més de les del Pla de la Calma i la Castanya.

Tot i que bona part dels rius montsenyencs s'escolen per les falles tectòniques i plecs de l'antic sòl paleozoic, nogensmenys fou en el període miocè que es produí un important rejuveniment fluvial,

en esfondrar-se la plana del Vallès i aixecar-se el Montseny.

La morfologia i la ubicació fisiogràfica del massís han donat als seus rius unes característiques concretes. En efecte, es tracta de rius curts, amb forts desnivells que provoquen notables erosions, facilitades pels sòls poc resistents (com és el cas del granit). Són rius poc cabalosos i de règim pluvial equinoccial (de primavera i de tardor, que són les estacions de pluges), malgrat que el règim de nevades en els punts culminats no sigui gens menyspreable.

Si prenem com a exemple la Tordera, es pot veure com aquests trets hi són ben reflectits. La Tordera és un riu de 61,5 km de longitud, dels quals 37,5 discorren pel Montseny, passant en un tram de 9 km dels 1.600 als 400 m d'altitud, mentre que en els restants 28,5 km només té 320 m de desnivell.

Es tracta, en definitiva, de petites conques amb afluents alts, que baixen molt

sobtadament i reben el nom de sots (sinònim de torrent) i rieres.

Un altre element a tenir en compte d'aquests rius és que, a causa de la composició litològica de les seves lleres (la majoria formades per roques impermeables), faciliten l'escorriment de les aigües. No obstant això, el Congost ens ofereix una excepció en trobar-se en una zona de calcàries triàsiques que dóna lloc a la formació de carst.

Les aigües del Montseny han tingut i tenen actualment una gran puresa i qualitat, tot el qual fa que siguin molt preades (com veurem en els capítols posteriors) des de la darrera del segle passat, tal i com es palesa en les simptomàtiques i premonitòries paraules de M. FARRERES (1929): "*Resulta de una delícia pocas veces disfrutada, el beber agua tan pura y tan fresca, a tan pocos km de la metrópoli*".



La riera d'Arbúcies, al seu pas per la vila que li dóna nom.

Pel que fa a les fonts o deus dels rius, en el Montseny es fa difícil de parlar d'una de sola o principal, ja que solen ser moltes i indeterminades. Per exemple, la riera Major de Viladrau s'alimenta de la font del Ferro, de la del Noigran i de la de les Paitides, sense poder assegurar que cap d'elles sigui el seu naixement. Però potser el cas més paradigmàtic del que diem és la Tordera, que segons uns neix a la Fontbona de Sant Marçal, a 1.015 m d'altitud, i segons altres a les Agudes, a 1.600 m.

El Montseny, en ser una regió poc extensa, no permet la formació de grans rius, malgrat ser ric en aigües. Això fa que les conques siguin petites i que molts dels cursos d'aigua siguin afluents d'altres de més importants, que tenen recorreguts més llargs.

LES VALLS

5

16

El Montseny és poblat per frondoses valls, algunes difícils per a l'ocupació humana a causa del fenomen d'inversió tèrmica.

La disposició de les valls montsenyenes és ortogonal, seguint les falles tectòniques del massís per on s'escolen els rius. Es tracta de típiques valls fluvials de perfil en V, amb un fort pendent en sentit longitudinal i obertes en sentit transversal. En resum, es tracta de valls profundes, que en pocs metres realitzen un descens notori.

Tanmateix, aquestes valls encaixonades canvien la seva morfologia en arribar a les

planes al·luvials, on esdevenen àmplies terrasses molt aptes per al conreu.

D'entre les nombroses valls montsenyenes, parlarem de la de Santa Fe, que és probablement la més coneguda i, conseqüentment, emblemàtica. Es tracta d'una vall d'alta muntanya, situada al voltant dels 1.300 m d'altitud i que ha estat formada per la riera de Santa Fe, que neix a la

font del Briançó, prop del pla de l'Espinal, travessa en l'actualitat densos boscos de faigs, fins a convertir-se en la riera de Gualba, on es troba el mític Gorg Negre, punt de llegendàries reunions de bruixes.

Una altra vall amb una forta personalitat és la d'Arbúcies,



Capçalera de la vall de la Tordera, el riu montsenyenc per excel·lència.

situada damunt la falla originada pel contacte entre els massissos del Montseny i les Guilleries. La seva capçalera, que recull les aigües de Sant Marçal i les Agudes, és de les més riques en aiguaneixos, tal com es veurà més endavant. La vall d'Arbúcies ofereix, sobretot a la tardor, un veritable espectacle de la natura, de tipus vegetal, paisagístic i cromàtic.

No podem oblidar, però, en aquest ràpid recorregut, la vall del Congost, formada entre calcàries i que, com el seu mateix nom indica, és la més encaixonada de tot el Montseny.

Nogensmenys, la gran vall montsenyenca és la del Tordera. És la vall més llarga i la que presenta les planes al·luvials més àmplies, a partir de la zona de Palau (Santa Maria i Sant Esteve), arribant a la seva màxima amplitud a la zona de Sant Celoni. Aquest sector de la Tordera, a més de tenir fèrtils planes, ha estat ancestralment, com ja hem dit i repetirem, un corredor de pas que comunicava les planes de la Selva i el Vallès. Les

principals vies de comunicació del país han creuat aquesta zona d'encà de la via Augusta, com el camí ral, els ferrocarrils i la moderna autopista.

Aquesta zona de pas, per la qual s'escola la Tordera,

coneguda com el corredor Montseny-Montnegre, avui dia integrat al corredor Barcelona-Girona-Perpinyà, és una de les artèries de comunicació i creixement més vitals del nostre model econòmic-social.



*Vall de la riera
d'Arbúcies, amb les
Guilleries al fons.*

LA BIODIVERSITAT

6



Les boires del Montseny són un element important per a entendre la biodiversitat del massís.

18

La biodiversitat és un concepte que s'universalitza arran de la generalització dels estudis ecològics. En la seva formulació hi ha tingut un paper molt destacable el Dr. Margalef. El concepte biodiversitat es pot entendre com la riquesa i varietat de la natura. La biodiversitat és una situació estacionària que té un procés dinàmic subjacent, per això té una gran importància la història biològica. Per altra banda, la biodiversitat ha de ser quantificable, i d'això es dedueix la importància del concepte d'àrea mínima a partir del qual es poden quantificar totes les espècies.

El Montseny presenta una sèrie d'elements que li donen una de les diversitats biològiques més notables del nostre país i, àdhuc, del nostre entorn mediterrani. Aquests trets, en els quals es fonamenta la biodiversitat, són: el gradient altitudinal, que va dels 150 m fins als 1.713 m, fet que comporta unes diferències tèrmiques i pluviomètriques molt importants; i la proximitat al mar, que proporciona pluges, suavitza la continentalitat i provoca boires a conseqüència de la convecció de l'aire humit del mar (sempre a partir d'un límit altitudinal).

Aquestes condicions han fet que al Montseny es conservin

certs endemismes i esdevingui també el límit meridional de diferents espècies paleàrtiques.

Una mostra d'aquesta diversitat és l'existència de nínxols de nivació al peu del Turó de l'Home i de detritus periglacials. L'erosió periglacial és evident en obagues de forts pendents que formen unes petites valls dissimètriques. Aquest fenomen periglacial és important per a entendre l'efecte de refugi axil·lar que es dona en diferents espècies vestigials del würm. Les mostres de periglacials han estat estudiades per S. Llobet i M. Boada.

Aquestes peculiaritats han fet del Montseny una de les poques unitats fisiogràfiques que inclouen la totalitat de la vegetació de l'Europa occidental. Efectivament, s'han localitzat fins a 1.500 tàxons de flora. S'han trobat 32 associacions mediterrànies, 63 d'euro-siberianes i 5 de bòreo-àrtiques; de flora briòfila s'han trobat 151 tàxons circumboreals, 21 tàxons cosmopolites i 40 tàxons atlàntics. De les espècies vegetals típiques de climes més freds i altimontans esmentarem el bedoll (*Betula pendula*), el teix (*Taxus baccata*), el ginebró (*Juniperus nanna*), la genciana groga (*Gentiana lutea*)... C. Gutiérrez ha trobat, recentment, alguns relictos del terciari, com el *Galium scabrum* (L.).

Aquesta mateixa riquesa es dona a nivell faunístic, amb presència d'espècies paleàrtiques que tenen el seu límit meridional en el Montseny, com el reietó (*Regulus regulus*), que és un petit ocell, el tritó pirinenc (*Euproctus asper*), la granota roja (*Rana temporaria*), la vírbola (*Lacerta viridis*) i la musaranya de muntanya (*Sorex araneus*). És d'especial interès el cas del tritó pirinenc, que ha sofert una adaptació montsenyenca, car en hàbitats més propensos, com el Pirineu, es mostren

actius a l'alta primavera i l'estiu i després hivernen, mentre que aquí són actius i es reproduïxen a la tardor i a l'hivern i fan l'estivació a l'alta primavera i l'estiu; d'aquesta manera s'adapten al seu sostre tèrmic, que és de +16°.

També es detecten visites hivernals d'espècies de l'Europa freda, com el pardal d'ala blanca (*Montifringilla nivalis*), la griva cerdana

(*Turdus pilaris*), la merla de pit blanc (*Turdus torquatus*) i el pinsà mec (*Fringilla montifringilla*). En els artròpodes s'observen endemismes, a causa de la insularitat tèrmica que representa el Montseny. Els tàxons determinats d'artròpodes són uns 20. Per acabar, direm que al Montseny s'han inventariat, a més a més, 271 espècies de vertebrats i 42 de formigues.



L'abundància d'aigua és una font de riquesa natural.

EL CLIMA

7



L'observatori del Turó de l'Home fou construït, per iniciativa d'Eduard Fontserè, l'any 1932.

20

Un dels elements que caracteritzen el Montseny i ha atret des de temps reculats l'interès d'especialistes en diferents camps de les ciències relacionades amb el medi, ha estat la seva diversitat vegetal i faunística, determinada en gran manera per l'especial varietat climàtica que el caracteritza, fruit de diferents factors, tals com l'altitud, la pluviositat, l'exposició i l'existència de boires.

El Montseny, situat en les proximitats de la Mediterrània i amb unes altituds considerables, forma una barrera als vents humits que comporta una pluviositat

important, si es compara amb les precipitacions de les zones properes. A grans trets, presenta una notable diversitat climàtica, en funció bàsicament de l'altitud. En conjunt predomina el clima mediterrani fins a nivells no superiors a 1.000 m (hiverns temperats, eixuts estiuençs, precipitacions anuals, més intenses a la primavera i la tardor, de l'ordre de 800 mm). En altituds superiors als 1.000 m trobem climes de tipus medioeuropeu (hiverns freds, estius subhumits i precipitacions per sobre dels 800 mm). Finalment, les àrees més altes (1.600-1.700 m) presenten trets de tipus subalpí.

Aquest esquema general més o menys clàssic presenta diferències i matisos segons els vessants. A la part baixa del vessant vallesà (per sota dels 1.000 m) trobem un clima mediterrani subhumit i temperat, una mica més plujós i fresc que el del litoral barceloní. Al vessant selvatà, el clima presenta un índex de pluviositat superior a l'anterior, aproximant-se al clima mediterrani humit, mentre que a la plana de Vic s'observa un tipus submediterrani humit amb tendència continental.

A les zones més altes del massís, en altituds superiors als 1.200-1.300 m, presenta afinitats amb els climes temperats oceànics, tot i que es mantenen trets propis de climes mediterranis (com l'existència d'un mínim de pluviositat estival). En aquests llocs, però, la pluviositat supera els 900 mm anuals, que poden arribar a 1.200 mm a Santa Fe, i són freqüents les nevades a l'hivern i començament de la primavera, així com la presència de boires, especialment al final de l'estiu. És precisament la presència de boires un dels trets amb què el visitant pot trobar-se en la pujada a les zones altes de la serralada. És freqüent, sobretot a l'estiu, observar la formació cap al migdia de boires a les zones mitjanes de la muntanya, que progressivament van pujant fins a cotes superiors i arriben a tapar completament la part alta del massís. La seva formació respon a l'ascens de la convecció de l'aire humit marí a una certa altitud (no gaire per damunt dels 1.000 m), en què s'origina un procés de condensació. La freqüència d'aquestes boires arriba, pràcticament, a un terç dels dies de l'any, essent habitual a la darrereria d'estiu i a la tardor. Per contra, són menys freqüents a l'hivern i començament de l'estiu. Es deu, precisament, a

l'existència d'aquest fenomen que plantes d'escassa resistència a la transpiració, com és el cas del faig, poden sobreviure.

Les característiques de la boira varien molt en el transcurs de l'any. Un dels fenòmens que més pot sobtar és el de la boira gebradora, que es produeix en baixar les temperatures als 4 o 6° sota zero; les gotetes d'aigua que es mantenen líquides, en entrar en contacte amb qualsevol objecte es glacen instantàniament i determinen un tipus de paisatge molt particular, d'una gran bellesa.

Pel que fa a les temperatures, en una zona muntanyenca on

l'altitud hi té una influència preponderant, sobretot a l'estiu, les mitjanes anuals es troben entre els 15 i els 6 °C. Aquesta situació, especialment a l'hivern, pot invertir-se en funció de les altes pressions, originant boires molt denses a les valls, que provoquen una forta disminució de les temperatures, i un augment de la humitat. Aquest fenomen és conegut amb el nom d'inversió tèrmica, ja que una capa d'aire registra una temperatura més elevada que la capa inferior. És molt freqüent a les zones baixes: la plana vallesana i, sobretot, a la plana de Vic.

Nevada a la fageda.



LA VEGETACIÓ

8



Fageda coberta per la boira.

22

El clima del Montseny ve condicionat per l'altitud, la qual cosa ha determinat l'existència, a diferents bandes, d'unes ocupacions vegetals que s'anomenen estatges.

A les parts més baixes, amb un clima mediterrani, que en alguns indrets s'observa fins als 1.000 m d'altitud, s'hi poden trobar aquests dos estatges, caracteritzats per la presència d'arbres de fulla perenne:

A/ L'alzinar típic i la sureda, instal·lats en els vessants més inferiors, amb un sotabosc format per brucs, estepes i galzerans.

B/ L'alzinar muntanyenc i les castanyedes, que s'ubiquen en les zones de limitació del clima

mediterrani (entre els 800 i els 1.000 m). És un estatge de transició vers una vegetació extramediterrània, la qual cosa explica l'adaptació del castanyer (d'introducció antròpica), que és un arbre caducifoli que hom troba en les zones obagues. El sotabosc d'aquest estatge esdevé més herbaci que el de l'alzinar típic, disminuint notablement el nombre d'arbusts.

Per damunt dels 1.000 m ens trobem amb un clima submediterrani o medioeuropeu; és l'estatge d'arbres caducifolis com la roureda, associada encara a l'alzinar muntanyenc i, en ocasions, al faig i la fageda,

que corresponen a una vegetació típicament medioeuropea i amb un sotabosc totalment herbaci.

En zones altes i puntuals també es troba l'avet, del qual el Montseny és el seu límit meridional. En el Montseny, la zona de contacte entre l'avetosa i la fageda queda simbolitzada per l'avet i el faig entrelaçats, que es troben per damunt de la font de Passavets.

Finalment, en les zones més altes, entre els 1.100 i els 1.700 m, trobem el clima subalpí.

En aquest clima hi ha un estatge de vegetació compost per prats subalpins i landes (la Calma, Matagalls, Turó de l'Home...). Es tracta d'una vegetació de plantes herbàcies, falgueres i algun arbust com la bruguerola, el ginestell i el ginebró.

L'estructuració dels estatges no és, evidentment mecànica; hi tenen molt a veure altres factors, com els vents, les obagues, els solells..., que ens expliquen casos curiosos, com la presència del suro al Mataró i al coll de Ravell, a una altitud que oscil·la entre els 700 i els 800 m. A més, cal diferenciar un altre estatge que no té res a veure amb l'altitud; es tracta de la vegetació de ribera, que constitueix una unitat ben definida. La componen arbres caducifolis de fustes toves i flexibles, com el vern, el pollancre, el freixe, el gatell i l'om (aquest darrer en procés de desaparició arreu d'Europa, a causa d'una malaltia).

Aquesta varietat d'estatges, que se succeixen en pocs quilòmetres, és una de les particularitats més descriptives del Montseny, no només perquè permet observar en poc espai climes ben diferents, sinó també pel gaudi estètic que suposa, a la tardor, observar una varietat cromàtica tan

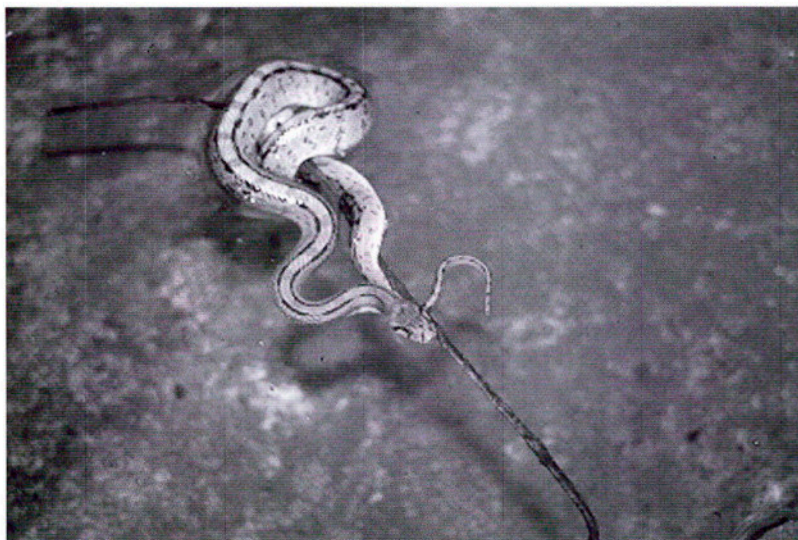
àmplia. Afortunadament, el Montseny ens permet fruit de l'encís de la natura i dels avantatges de la civilització moderna; esperem, sincerament, que aquest fi equilibri no s'acabi trencant irreversiblement.



*L'avet i el
faig
entrelaçats
en l'indret de
Passavets,
símbol del
límit entre la
fageda i
l'avetosa i
font de
llegendes.*

LA FAUNA

9



Colobra.

24

El Montseny esdevé un autèntic refugi per a la fauna que l'habita. La presència d'alguns animals s'ha d'interpretar en funció dels canvis dels entorns vallesans, osonencs i selvatans, determinats per l'ocupació humana i pel desenvolupament d'una sèrie d'activitats, agrícoles i industrials, la progressió de les quals ha topat amb les formes de vida seculars d'aquestes espècies, actuant de forma negativa sobre els seus hàbitats i costums, tot obligant-los a cercar uns espais on aquesta pressió no fos tan forta. És el cas d'un gran nombre d'espècies que viuen al massís, algunes de les quals fa anys eren freqüents en les zones properes: el toixó

(*Meles meles*), la geneta (*Genetta genetta*), la llebre (*Lepus capensis*) i, fins i tot, la llúdriga (*Lutra lutra*). Hi ha també algunes espècies d'aus, sobretot rapinyaires: l'àliga marcenca (*Circaetus gallicus*) l'àguila calçada (*Hieraetus pennatus*), l'astor (*Accipiter gentilis*), l'esparver (*Accipiter nissus*), el duc (*Bubo bubo*) i el mussol banyut (*Asio otus*), algunes d'elles gairebé desaparegudes fins i tot en el massís.

La diversitat climàtica que caracteritza el massís del Montseny determina, en certa manera, uns tipus de fauna d'acord, també, amb la vegetació existent. Per una part, a les zones baixes s'observa el

predomini d'espècies típicament mediterrànies, i per altra, a les zones més altes i humides, apareixen uns tipus d'influència centreuropea.

Dintre el primer grup, les espècies que el configuren solen escampar-se per sota de la franja dels 1.000 m d'altitud i amb mitjanes pluviomètriques per dessota dels 900 mm anuals. Són típics d'aquest sector, dominat per les zones de conreu, pinedes i boscos d'alzines, mamífers com el porc senglar (*Sus scrofa*), la geneta (*Genetta genetta*), la guineu (*Vulpes vulpes*), l'erichò (*Erinaceus europaeus*), l'esquirol (*Sciurus vulgaris*) i, fins i tot, la mostela (*Mustela nivalis*) i el toixó (*Meles*

meles). Entre les aus, que constitueixen, per nombre d'espècies, el llistat més ampli, hi ha el tudó (*Columba palumbus*), la tórtora (*Streptopelia turtur*), el pardal (*Passer domesticus*), la perdiu (*Alectoris rufa*), la puput (*Upupa epops*) i el gaig (*Garrulus glandarius*), entre d'altres. De rèptils en tenim també de diverses espècies, com el llargardaix (*Lacerta lepida*) i la sargantana (*Psammodromus algerius*).

A partir dels 900 m d'altitud, amb zones dominades per les fagedes, els rocams i, en alguns sectors, l'avetosa, així com prats subalpins i landes, trobem unes poblacions de caràcter medioeuropeu. Els més significatius són els mamífers, com el talpó (*Microtus agrestis*), la llebre (*Lepus capensis*) i la guineu (*Vulpes vulpes*). Hi ha ocells diversos, com la mallerenga d'aigua (*Parus palustris*), el pinsà borroner (*Phyrrhula phyrhula*), la merla roquera (*Monticola saxatilis*) i el passerell (*Acanthis cannabina*). Pel que fa als rèptils, hom hi troba la colobra boscana (*Elaphe longissima*), el llargardaix verd (*Lacerta viridis*) i l'escurçó (*Vipera aspis*) entre altres. És interessant observar, en aquest sector, la presència d'un seguit d'espècies que han fet del Montseny el seu límit meridional de distribució: el tritó pirinenc (*Euproctus asper*), la granota

roja (*Rana Temporaria*) i la musaranya de muntanya (*Sorex araneus*).

Pel que fa als peixos, es poden localitzar en les rieres del massís dos tipus de truita: la de muntanya (*Salmo trutta fario*) i la irisada (*Salmo trutta irideus*). En el pantà de Santa Fe trobem la bagra (*Leuciscus cephalus*) i el barb de muntanya (*Barbus meridionalis*). Quant als amfibis, hi són representats per la granota, el gripau comú (*Bufo bufo*), el tòtil (*Alytes obstetricans*), la salamandra (*Salamandra salamandra*) i, ja en zones molt més localitzades, el tritó marbrenc (*Triturus marmoratus*), el gripauet (*Pelodytes punctatu*), el gripau

corredor (*Bufo calamita*), el gripau d'esperons (*Pelobates cultripes*) i, com ja s'ha esmentat anteriorment, el tritó pirinenc i la granota roja.

En total, a l'àrea del Montseny hom localitza, encara avui, la presència de més de dues-cents setanta espècies de vertebrats, la qual cosa dóna idea de l'extraordinària riquesa faunística del massís. Una riquesa, però, amenaçada per l'activitat humana i que ha comportat la desaparició, al llarg dels darrers vint anys, de diverses espècies.

El porc senglar és un dels animals més típics de l'alzinar.



LA CACERA

10

26

La profunda humanització del massís que observem en els nostres dies, que d'una forma més o menys generalitzada s'inicià ja a l'edat mitjana i continuà durant la moderna, comportarà una forta interacció entre l'home i el medi. Una de les formes més cruentes d'aquesta relació ha estat la cacera.

Com bé diu Martí Boada en la seva obra *Fauna i Home al Montseny i al Montnegre*, la cacera, com a activitat humana i forma de relació amb el medi, ha esdevingut una constant al llarg de la història montsenyenca, bé que sota uns aspectes i continguts que han variat en funció de les millores en les tècniques i els estris de

cacera, així com dels canvis socials i culturals relacionats també amb l'evolució del poblament del massís i de les zones properes de les planes i les valls. D'aquesta història, en tenim exemples concrets en les restes de fauna recuperades en els diversos jaciments arqueològics de la zona; en aquest sentit, i entre d'altres, podem destacar una banya de cervid retallada procedent de Montsoriu i que correspon al context dels segles XIV-XV. Un altre exemple de la pressió humana sobre una espècie concreta és el llop. Aquesta pressió ha estat determinada, en bona mesura, pel concepte que, generació rere generació,

els pobladors del Montseny havien tingut d'aquest animal pels suposats estralls, algunes vegades fonamentats, sobre els ramats de xais i ovelles o per atacs a infants. La desaparició del llop al massís generalment se situa a la darreria del segle passat, en què tingueren lloc les darreres localitzacions.

L'evolució de les tècniques de cacera (escopetes repetidores, entre d'altres), els canvis en les formes de poblament, que han determinat l'abandonament de



L'activitat cinegètica al Montseny ha passat de ser un complement de l'economia tradicional a un esport amb molts adeptes.

nombroses zones de conreu al massís, així com les transformacions culturals (la cacera com a esport, davant del concepte tradicional que la interpretava com a complement a les limitacions alimentàries determinades per uns sistemes productius rudimentaris i fortament limitats per l'arbitrarietat del clima), han produït també modificacions importants en la pressió sobre les espècies que tradicionalment han poblat el massís. D'aquesta manera, ha estat necessari limitar l'acció antròpica mitjançant un seguit de normatives que han portat a l'organització dels caçadors en colles que actuen dins els trenta vedats, públics i privats,

existents al massís. Tot això amb la finalitat d'establir uns sistemes que garanteixin, en la mesura que sigui possible, l'equilibri natural de la muntanya. En aquest sentit, hi tenen un paper important les periòdiques repoblacions d'espècies especialment cobejades pels caçadors, tals com el conill, la perdiu i el faisà.

En els darrers anys, segons el nombre de captures efectuades i declarades, l'espècie més nombrosa, pel que fa als mamífers, és el conill, seguit de la guilla i el senglar. Quant als ocells, el nombre més important de captures correspon al tord, el tudó, el faisà, la tórtora i la perdiu, per aquest ordre.

La cacera del senglar

Carme Rossell, en el seu estudi sobre el porc senglar al Montseny, dedica un capítol a aquesta activitat. Explica l'organització i el desenvolupament de les batudes, portades a terme per grups de 15 a 30 homes perfectament organitzats, entre els quals destaquen les figures del cap de colla i el gosser. Les batudes, amb una freqüència d'un parell de cops per setmana, s'inicien amb la concentració dels membres de la colla, la formació dels grups destinats a la localització del senglar i la seva distribució en les parades on esperar el pas de l'animal, foragitat del seu jaç pels gossos, que prèviament hauran estat posats sobre el rastre del senglar. A partir d'aquest moment s'inicia l'empait que haurà de finalitzar amb l'abatiment del senglar prop d'una de les parades. Quan un caçador mata un senglar, ho comunica a la resta de la colla mitjançant uns tocs de corneta preestablerts en nombre i durada. Una vegada ratificat pel cap de colla, es produeix el replegament del grup i el repartiment, mitjançant sorteig, de la carn de l'animal. El caçador que ha mort l'animal té el privilegi de quedar-se amb la pell, les potes i el cap.

27



La perdiu és una de les espècies més cobejades pels caçadors.

LES COMUNICACIONS

11



L'autopista del Montseny. Es coneix amb aquest nom la pista forestal que des d'Arbúcies mena a Santa Fe, pel Vilar, per a utilitzar la qual s'ha de pagar un peatge. És un recorregut recomanable per la seva singular bellesa.

28

La mateixa situació del Montseny, a prop d'una urbs com Barcelona i d'altres zones densament poblades i industrialitzades, com el Vallès, el corredor Barcelona-Girona-Montpeller, la plana de Vic, el Maresme i la Costa Brava, ha fet que sigui una muntanya altament humanitzada, amb un complet conjunt de vies de comunicació.

Artèries vitals per al nostre país com l'autopista A-7 i la línia ferroviària Barcelona-Portbou, via Granollers, i àdhuc la densament transitada carretera C-251, de Granollers a Maçanet de la Selva, voregen el massís per la seva banda

est. A l'altre costat, a l'oest, trobem la N-152, de Barcelona a Ripoll, i la línia del tren de Barcelona a Ripoll.

Ben al contrari, la banda nord sempre ha estat tradicionalment la més mal comunicada, però la realització de l'eix transversal sembla que eliminarà definitivament aquesta deficiència.

Ultra aquests gran eixos, el Montseny està solcat per un bon nombre de carreteres locals que el travessen en sentit est-oest, aprofitant colls, carenes i valls que discorren en aquest sentit. És el cas de la carretera que va de Sant Julià de Vilatorrada a Arbúcies, passant

per Espinelves (GI-544) o per Viladrau (GI-543); la de coll de Gomares a Sant Marçal i de Sant Marçal a Campins, passant per Santa Fe del Montseny (BV-5114), i la de Seva a Palautordera, passant pel Brull i el Collformic. També hi ha la carretera de Sant Celoni a Fontmartina, passant per Mosqueroles i la Costa de

Montserrat, que permet arribar fins a dalt del Turó de l'Home. Des de Breda també surt una carretera en direcció a Riells, que permet l'accés fins a Gualba (GIV-5521). Una altra carretera és la d'Arbúcies a Sant Hilari (GI-550), que enllaçarà amb l'eix transversal a l'altura de Joanet, la qual proporciona belles vistes de la part nord-est del massís. Aquestes són les principals carreteres locals, deixant de banda totes aquelles que serveixen per a enllaçar-les. El comú denominador de totes elles, però, és la bellesa dels seus recorreguts.

A més, un bon nombre de petites rutes locals i un reguitzell de pistes forestals comuniquen tots els punts del Montseny. D'entre aquestes darreres, potser la més coneguda és la pista que va d'Arbúcies al pla de l'Espinal, que connecta amb la carretera asfaltada de Sant Marçal a Santa Fe. Aquesta pista, coneguda com l'autopista del Montseny pel fet d'haver de pagar peatge al propietari

L'autopista A-7, una de les principals artèries de comunicació del país, al seu pas pel peu del Montseny.

particular, és una carretera ben conservada i arranjada que permet observar en molt pocs quilòmetres tota la varietat vegetal i climàtica del Montseny, la qual cosa la converteix en una ruta de gran interès turístic; que la mantinguin en bones condicions justifica el peatge que es fa pagar.

És obvi que la completa xarxa de comunicacions del Montseny ha facilitat l'accessibilitat i la presència massiva, en alguns indrets, de visitants.

Com es pot veure, cap carretera travessa el Montseny de nord a sud, ja que és una barrera insuperable; en l'actualitat no ho és tant des del punt de vista tècnic, sinó per qüestions econòmiques i, sobretot, perquè ocasionaria un desastre ecològic realment bàrbar. Les vies de comunicació tradicionalment s'han adaptat a les característiques fisiogràfiques del terreny; això ha facilitat, per un costat, l'accés a la muntanya i ha permès, per altra banda, mantenir algunes zones intactes.



LA HISTÒRIA

12



Muralla i torre del poblament ibèric de Montgròs, al Brull.

30

La presència de l'home al Montseny cal observar-la, bàsicament, en funció dels recursos que la muntanya ha ofert a les comunitats humanes que al llarg dels segles l'han utilitzada com a hàbitat. No és estrany, doncs, que aquestes comunitats hagin optat tradicionalment per les zones baixes del massís a recer de les valls, amb climes més benignes, amb possibilitats agrícoles i amb bones comunicacions.

Les primeres dades segures sobre l'ocupació humana de la zona del Montseny cal cercar-les en el període comprès entre el neolític final i el calcolític, 3600-3500 anys aC, gràcies a la localització dels

sepulcres megalítics aixecats en aquests moments. Restes d'aquest tipus de construcció han estat trobades en la vall del Congost. A Aiguafreda, el dolmen de Cruïlles, Serra de l'Arca I i Serra de l'Arca II. Al Brull, el dolmen del pla del Boix. A Sant Celoni, la Pedra Mirona, de la qual en l'actualitat no en queda cap element.

De l'edat del bronze (1800-700 anys aC), període caracteritzat per la introducció de la metal·lúrgia del bronze i pel ritual funerari de la incineració, s'han localitzat restes de petites estructures de combustió i material ceràmic al Turó del Montgròs (el Brull), que han estat datats, aproximadament,

com del segle X aC. De la primera edat del ferro tenim ben documentat el jaciment arqueològic de la Feixa Llarga (Arbúcies).

Les formes de poblament estable, poblats i estructures ben definides d'assentament i ocupació del territori, cal cercar-les ja en el període ibèric (segles VI-I aC). Restes d'aquesta cultura les trobem disseminades en situació dominant vers les vies naturals de comunicació, així com en llocs amb possibilitats d'aprofitament agrícola de la vall del Congost, Sant Esteve de Palautordera, Cànoves i la vall de la riera d'Arbúcies.

El món romà introduí la implantació de nous models econòmics i d'assentament sobre el territori, l'exemple dels quals és un nou sistema d'explotació conegut amb el nom de vil·la. D'aquest moment, al Montseny i en la zona de la vall del Congost i la vall de la Tordera són nombrosos els assentaments localitzats, amb la constància d'estar situats en zones agrícolament riques i no lluny de les grans vies de comunicació de l'època: la via Augusta i la via Ausa.

La crisi del món romà i la transició al feudalisme significaren un canvi notable per a la població, tant a nivell social com d'ocupació i explotació del territori. Es desenvolupà una nova estructura de poblament que si bé a l'origen podríem definir com d'espontània (sistema d'aprisió), a partir del segle X, i sobretot a començament del segle XI, s'anirà organitzant en funció del partiment del territori en grans termes senyorials. És també en aquest moment que s'observa el naixement o bé que s'esmenten per primera vegada la majoria dels nuclis de població i parròquies actuals.

Vista del conjunt de la zona excavada de la vil·la romana de can Terrés, a la Garriga.

Amb l'evolució del feudalisme, segles XI-XV, la concentració de la terra a les mans de pocs propietaris continua. A partir del segle XIV, una successió d'epidèmies i de períodes de carestia i fam provocaran, al final del segle XV, les revoltes remences (1462-1472 i 1484-1486), amb la desaparició d'un seguit de càrregues feudals que facilitarà el desenvolupament d'una nova classe de pagesia benestant.

A la darrerria del segle XVII i durant el XVIII s'observa un notable augment demogràfic i, conseqüentment, l'aparició de noves ocupacions. Això s'evidencia amb la proliferació de topònims com "Casa Nova de...", i també amb el creixement dels nuclis de població agrupada

a les valls. Arbúcies, Breda, la Garriga, Sant Celoni, Sant Pere de Vilamajor, Santa Maria de Palautordera i Viladrau registren notables augments de població, en aquests moments.

Durant el segle XIX es produeix una eclosió del poblament dispers, arribant-se al sostre demogràfic a la muntanya. És també el període en què es creen les bases per a la futura industrialització de la zona, una industrialització que veiem néixer a recer dels recursos naturals, mineria i, sobretot, explotació forestal, i que ja ben entrat el segle XX comportarà la concentració progressiva de la població en els nuclis de les valls i planes, amb l'abandonament definitiu de bona part dels masos de la muntanya.



ELS PRIMERS POBLADORS

13



Estela del Pla de la Calma, testimoni dels primers agricultors-ramaders del Montseny.

32

Els testimonis més antics assenyalen que l'ocupació humana del massís tingué lloc en el període de màxima expansió de la cultura megalítica catalana (neolític final-calcolític, entre el 2000 i el 1000 aC). De l'època anterior només s'ha trobat alguna resta lítica en el Congost i la riera de Breda (concretament una ascla leval-loisiana), que podem adscriure al paleolític. No obstant això, i pel que fa al període abans esmentat, podem afirmar que només es troben testimonis de presència humana al voltant del Montseny, però no en la serralada pròpiament dita. És de suposar que durant tot el

període plistocè als cims del Montseny hi haurien geleres i que el clima seria força inhòspit per a l'home.

Al començament de l'holocè, però, el clima canvià i el Montseny va ser, potser, un reducte faunístic d'espècies que abans s'haurien estès per tot arreu, encara que per la seva orografia o per altres motius el massís no hauria estat ocupat. Fou en estendre's els nous ritus funeraris del megalitisme, i sobretot en generalitzar-se en la zona una economia ramadera de transhumància, que el Montseny començà a ser ocupat. Efectivament, d'aquest període són els sepulcres de Cruïlles, de Serra de l'Arca I

i Serra de l'Arca II, a Aiguafreda (aquest, juntament amb el de Cruïlles, amb cista), i el de Pedra Mirona, avui desaparegut, a Sant Celoni. Només l'estela del Pla de la Calma, d'adscripció de moment incerta, es troba en la part alta del massís.

Per altra banda, les troballes del turó de Santa Anna de Breda (raspadors i làmines de sílex melat, de tot el qual solament es conserven fotografies) i la troballa de ceràmiques prehistòriques i de

sílex a Viladrau, segons notícia donada pel Dr. Ariet i Barberis en la seva *Topografia mèdica de Viladrau*, podrien pertànyer a aquest període.

D'una època més avançada, bronze final-primer ferro (d'ençà el primer mil·lenni al segle VII aC), trobem dos jaciments en ple Montseny, en zones ja altes: el de Montgròs, al Brull, amb clars testimonis de combustió, i el de la Feixa Llarga, a Arbúcies. Ambdós jaciments caldria excavar-los de manera sistemàtica per a obtenir-ne més dades. En el primer cas es tractaria de continuar els treballs d'excavació; en el segon, els materials lliurats són el resultat d'una prospecció realitzada per membres del Museu Etnològic del Montseny, d'Arbúcies.

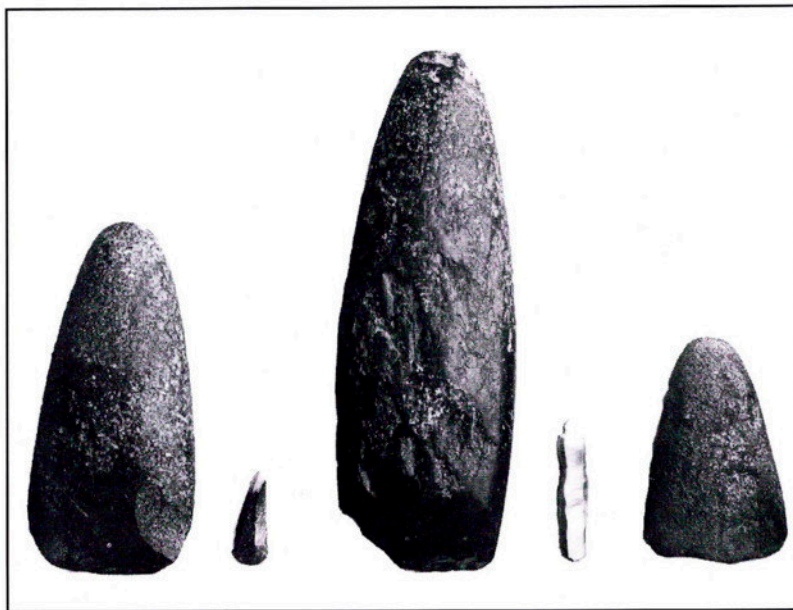
En principi, extrapolant els resultats dels estudis arqueològics realitzats a la vall d'Arbúcies, els primers pobladors del Montseny serien comunitats ramaderes que, al seu pas, anirien deixant testimonis de la seva

Destrals polides de la serra de Gaserans, Montsoriu i Sant Llop de Viabrea, i raspadors sobre sílex melat del turó de Santa Anna, a Breda.

presència. Reforça aquesta hipòtesi la mateixa ubicació d'aquests testimonis, sempre a prop d'ancestrals rutes ramaderes.

Del període del ferro, conegut com a món ibèric (segles V-VII aC), trobem assentaments, segurament ausetans i laietans, plenament consolidats. El jaciment ibèric per excel·lència del Montseny és el del Turó de Montgròs, al Brull, en el qual ja havíem trobat testimonis d'ocupació anterior; fou descobert l'any 1974 i començat a excavar en 1982. Altres jaciments del mateix

període serien el trobat en el castell de Montclús, a Sant Esteve de Palautordera, i el de les sitges del mas Buixalleu, a Sant Feliu de Buixalleu, amb interessants materials del segle IV. També s'han trobat materials ibèrics a can Naulat i la Serreta, a la Garriga; al Sot del Bac, al Figaró; al turó del Tagamanent; a Puig Castell i les Ferreres, a Sant Esteve de Palautordera, i a Samalús, a Cànoves. Sembla clar que en aquest període el Montseny ja fou més intensivament ocupat, potser per les seves qualitats estratègiques, al peu de planes com el Vallès, Osona i la Selva.



ELS ROMANS

14



Foto aèria del mas iberoromà de can Pons, a Arbúcies.

34

Amb motiu de les guerres púniques, els romans arribaren a Empúries l'any 218 aC amb la missió de dificultar el subministrament a l'exèrcit d'Hanníbal. Aquest fet fou el punt de partida de la romanització. No fou un fenomen sobtat, sinó un procés que es prolongà durant uns dos segles.

Efectivament, a partir del segle III aC es generalitza un tipus d'habitatge ibèric disseminat al voltant del tradicional i ben conegut poblat encimbellat i fortificat (*oppidum*). Els habitatges situats en mig de les planes de conreu són prolífics i estan ben documentats en les àrees de contacte amb el

massís del Montseny. Això no obstant, recentment (1993-1994) s'ha pogut excavar en la seva totalitat un d'aquest masos ibèrics: can Pons, a Arbúcies. El jaciment fou trobat en el decurs de les obres del futur camp de futbol d'Arbúcies. Això motivà una intervenció d'urgència, dirigida pel Museu Etnològic del Montseny, que permeté la descoberta d'un mas ibèric de cinc habitacions, pertanyent al segle I-II aC, els habitants del qual exercien una forta activitat tèxtil (65 *pondera* i 4 fusaïoles) i conreaven probablement la vinya i l'ametller.

Aquestes petites factories agrícoles anirien desapareixent

de manera paulatina i deixarien pas a les *villae*, que constituïen un model econòmic d'explotació agrícola molt més dinàmic. Amb tot, els dos models coexistiren, i d'això en tenim bones mostres arqueològiques al Montseny. Per una banda tenim els masos ibèrics tipificats amb can Pons, d'Arbúcies, i per l'altra unes *villae* amb fortes influències itàliques, com la de can Martí (Samalús), del segle II aC.

La generalització d'aquest model portarà una sistemàtica explotació del sòl a les planes adjacents al Montseny. La seva instal·lació vindrà facilitada per la construcció de dues artèries bàsiques de comunicació: la

via Hercúlea, que anava de Cadis a Roma i passava pel peu del Montseny, i la via d'Ausa a Barcino, que seguia primer el Congost i després el Besòs.

La primera, que també s'anomenaria via Domitia i Augusta, comptava amb dues parades o mansions en zones properes al Montseny. Així, a l'àrea del Montseny, en contacte amb la depressió pre-litoral, trobem les parades de *Semproniana* (Granollers) i *Seterras* (Hostalric), que constituïen alhora uns importants nusos de comunicacions.

A *Semproniana*, o en les seves proximitats, conflüïa la via que anava d'Ausa (Vic) a *Barcino* (Barcelona) i la que anava d'*Iluro* (Mataró) cap a *Aquae Calidae* (Caldes de Montbui). A *Seterras* es trobava una bifurcació de la via vers el Maresme, passant per Tordera i amb un petit desviament cap a *Blandae* (Blanes).

La segona via, d'una importància menor, transcorria al llarg del riu Congost, posant en comunicació, com ja s'ha dit, els nuclis d'*Ausa* i *Barcino*. Òbviament devia d'existir, a més, una extensa xarxa viària

que posaria en comunicació les diferents *villae* i *vicis*, documentades a bastament a la contrada, com la de can Terrés, el Pedró I, Malhivern i can Grau, a la Garriga; can Llivants i can Pujades, a Cànoves..., per esmentar tan sols les principals. Voldríem, però, aturar-nos una mica en la de can Terrés, sense dubte la principal vil·la romana del Montseny. Aquesta es troba al peu de la via del Congost i disposava d'una explotació d'unes 30 ha, en la qual es treballava la vinya, els cereals i l'olivera. La vil·la fou feta a mitjan segle I aC, i durant l'Alt Imperi construïren uns luxosos banys. L'edificació té una

planta de 3.000 m². A partir del segle III dC, la vil·la eliminà els seus banys i al seu lloc es construïren premses d'oli, cisternes i dipòsits industrials, alhora que s'ampliava l'àrea de conreu, que s'especialitzà en l'olivera.

Prop de *Seterras*, en un mas pròxim al nucli de Grions, just al peu de la via Augusta, s'han localitzat restes arqueològiques que podrien pertànyer a una vil·la, la qual cosa confirmaria l'extensió d'aquest model al sector del corredor Montseny-Montnegre, malauradament fins ara mal conegut a causa de la manca de prospeccions arqueològiques.

Termes de la vil·la romana de can Terrés, a la Garriga.



EL POBLAMENT MEDIEVAL

15



Santa Magdalena de Moscaroles, un dels màxims exponents del romànic montsenyenc.

36

El nom de Montseny (en llatí *Mons signi* o *Montesigno*) es troba ja en els documents a partir de l'any 862. Efectivament, serà a partir del segle IX que començarà la primera gran colonització del Montseny, dins el marc de la pressió sarraïna que obligà la població de les planes veïnes a cercar recer en les muntanyes properes. Aquest poblament es produí de forma espontània, tenint com a límit altitudinal els 800 m i aprofitant les zones de sovell, lluny de les valls profundes que presenten fenòmens d'inversió tèrmica. Aquesta ocupació fou facilitada per l'aplicació del sistema d'aprisió, pel qual una terra ocupada durant trenta anys

esdevenia, si no era reclamada, propietat de l'ocupant.

Els documents d'aquest període són abundants i en ells es fa referència a noms de llocs, com a límits geogràfics, i de petits nuclis de població (*villas, villaricelos, villarunculos, locis...*). Així, la vila de Mosqueroles és esmentada l'any 851; el riu o riera d'Arbúcies, el 862; la vila de Campins, la de Breda, Cerdans, Riells i el nom de Sant Martí de Partagàs, l'any 878; i el reduït nucli de Joanet, l'any 886.

És fàcil imaginar que el sistema de colonització i rompuda

d'aquestes terres verges es faria per mitjà d'artigues, que fou habitual en aquests indrets fins al segle passat.

A partir del segle X s'inicià la generalització de la xarxa de relacions feudals, que trencaria el model inicial de poblament amb les fundacions i consagracions de les primeres esglésies i ermites, i l'aixecament de les primeres construccions militars. Durant aquest període es generalitzà la figura del *vicari*, com a encarregat del comte per a

delimitar un espai o *castrum* per a la defensa. Així, l'any 923 tenim la consagració de l'església d'Arbúcies (una còpia de l'acta de la qual ha estat recentment descoberta per Joan Illa). L'any 941 s'esmenta Sabruquera de Vilabrega, en 986 les esglésies de Santa Maria i Sant Esteve de Palautordera, el 943 el Brull, i l'any 966 la *domus* d'Espinzella.

Però, no serà fins al segle XI, amb la colonització de la plana, que es consolidarà la xarxa feudal amb la construcció de grans castells com el de Montsoriu (l'any 1011 hi ha una referència sobre *Amati Monte Soricensis*) i el de les Agudes (esmentat ja l'any 1053), de monestirs com el de Sant Salvador de Breda (la fundació del qual, a càrrec de Guerau de Cabrera i la seva muller Ermessenda, té lloc el 4 de juny de l'any 1038) i priorats com el de Sant Marçal (l'any 1050 es dota el priorat amb aïlls a la vall d'Arbúcies i vinyes al Montseny, encara que la seva consagració es fa l'any 1066), que anaren sancionant el poblament primitiu dels segles IX i X. En aquesta època també abunden les fundacions i consagracions d'esglésies: Gaserans (fundada el 1038 i consagrada l'any 1086), Sant Segimon de la Muntanya

(1047), Sant Martí de Viladrau (1082), etc. Tanmateix, el cos jurídic que va facilitar l'avenç de les relacions feudals fou el codi dels *Mals Usatges*, que abolí el *Liber Feudorum Maior*, promulgat pel comte Ramon Berenguer I.

D'aquesta manera, al segle XII tenim en el Montseny la xarxa feudal totalment establerta, amb la

presència de dos grans focus senyorials: la nissaga dels vescomtes de Cabrera i els monjos de l'orde benedictí del monestir de Sant Salvador de Breda, observant-se, alhora, una lògica davallada de l'impuls colonitzador.

*Església de Sant Pere
Desplà, presidida per
les Agudes.*



ELS CASTELLS DEL MONTSENY

16



*Escadusseres restes
del castell del Brull.*

38

En el context del món feudal, els castells tindran un paper primordial com a centres del domini que els diferents senyors exerciran sobre els territoris veïns. En el cas del Montseny, la importància d'aquestes construccions es veu incrementada pel fet de ser una zona fronterera en el període de l'alta edat mitjana i, al llarg de la seva història, zona de control de les gran vies de comunicació que transcorren als seus peus.

En el Montseny, tenim coneixement de l'existència de vuit castells termenats: Montsoriu, Montclús (successor dels termes dels castells de les

Agudes i Miravalls), Cànoves, Montmany, Tagamanent (avui desaparegut), Aiguafreda, el Brull i Taradell, aquest darrer fora dels límits geogràfics de la muntanya però amb una forta vinculació històrica amb ella.

Al costat d'aquests castells, hom té notícies de l'existència d'altres avui desapareguts: a més dels castells de les Agudes, Miravalls i Tagamanent, ja mencionats, podem esmentar també el castell de Fluvià i el castell Palau de Vidamènia, sense comptar, en cap cas, les nombroses *domus* que trobem disseminades dins l'àmbit del massís.

De tot aquest conjunt, i amb les excepcions dels castells d'Aiguafreda i Taradell, restaurats recentment, només el de Montsoriu, al qual dediquem un capítol a part, i el de Montclús presenten encara conjunts notables, pel que fa a les seves restes. El de Montmany manté dempeus dues parets del seu recinte quadrangular, el de Cànoves mostra alguns murs en estat totalment ruïnós, el del Brull conserva part d'una torre i un mur, i del de Tagamanent no en resten res més que els possibles fonaments.

Castell de Montclús

Les restes d'aquest castell s'aixequen damunt la plana de

Palautordera, a poc més d'un quilòmetre del nucli de Sant Esteve. Els orígens de l'edificació actual cal cercar-los, segons sembla, entre els segles XI-XII (tot i que fou bastida sobre una obra ja existent), encara que no serà fins al segle XIII, moment en què els senyors de Sesagudes abandonen el castell situat en les parts altes del Montseny i traslladen la seva residència al castell de Montclús, que aquesta fortalesa adquirirà gran importància.

En l'aspecte constructiu, el castell de Montclús presenta dues fases clarament diferenciables: per una part, la que correspon a les restes d'una torre amb una sala adossada, amb restes de filades d'*opus spicatum* (que es poden datar com del segle X), i per l'altra, la que correspon al clos i la torre d'un dels angles, dels segles XIII-XIV.

Castell de Cànoves

Aquest castell està situat prop del nucli antic de Cànoves. Les notícies més reculades que en fan referència són dels segles XII i XIII. El seu estat de conservació és deplorable (podem destacar les restes d'una de les parets que manté

Les ruïnes del castell de Montclús, que dominen la vall de la Tordera al pas de Sant Esteve.

una alçària de prop de 9 metres i que conserva encara les obertures de tres grans finestrals). La construcció va sofrir al llarg de la seva història nombroses remodelacions, com ho demostra el fet que hi coexisteixen filades, a la part inferior, d'*opus spicatum* i altres elements, com les mateixes obertures, que recorden construccions de la baixa edat mitjana.

Castell de Montmany

En el sector nord de la vall de Montmany es troben les restes d'aquest castell, conegut, entre d'altres noms, com el castell dels moros i que correspon a la darrerïa del segle XI o començament del XII. Encara es mantenen dempeus les parets sud i est, amb una

alçària que arriba als 7 metres, així com nombroses espitlleres a la part baixa i mitjana dels seus murs.

Castell d'Aiguafreda

Conegut com el castell o casal de Cruïlles, aquest castell no està gaire allunyat de l'antiga parròquia de Sant Martí d'Aiguafreda de Dalt. Fou la casa forta de la família Aiguafreda. La major part de la construcció correspon a l'època gòtica, segle XV.

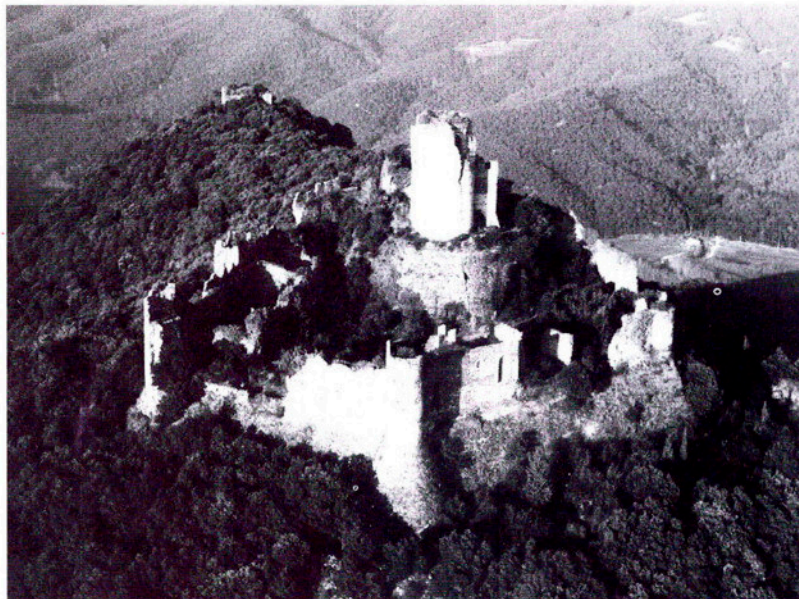
Castell del Brull

Situat a molt poca distància de l'església de Sant Martí del Brull, conserva únicament restes d'una paret i d'una torre angular de la planta pentagonal del recinte, que hom considera dels segles XII-XIII.



MONTSORIU

17



Panoràmica del conjunt del castell de Montsoriu, una de les construccions militars medievals més notables del país.

Podem considerar el castell de Montsoriu com la més notable de les construccions militars medievals del Montseny i, sens dubte, una de les més representatives de Catalunya.

El castell de Montsoriu es troba situat damunt un turó de 632'5 m d'altitud, al sector llevantí del Montseny, en el límit dels termes municipals d'Arbúcies i Sant Feliu de Buixalleu.

La seva privilegiada situació, a la capçalera de la vall de Breda i al peu de la riera d'Arbúcies, just en el lloc on s'obre la vall, li permet un ampli domini visual que abasta, a més de les dues valls mencionades, la depressió

pre-litoral i la zona costanera, per una banda, i els contraforts meridionals de les Guilleries i el sector llevantí del Montseny, per l'altra.

Les dades documentals més antigues que disposem d'aquest castell corresponen a la primeria del segle XI (el topònim apareix ja esmentat l'any 923). Des d'aquest moment, i al llarg de la seva història, Montsoriu estarà lligat a la casa dels vescomtes de Cabrera. En el segle XIII, el cronista Bernat Desclot, en el relat de l'atac de Felip l'*Ardit* contra els territoris del rei d'Aragó (1285), escriu, fent referència a Montsoriu: "...E en vallès se tenia lo castell de Montsoriu, qui és un dels bells e

dels nobles del món e és del compte d'Empúries..." En el segle XIV, amb motiu de la revolta del vescomtat contra el rei Pere III, és convocada una tropa calculada en 1.200 homes que, tenint la base a Hostalric, havia de prendre Montsoriu. Ignorem com va acabar la història, però el fet és que en 1462, en plena guerra civil, el castell només comptava amb una guarnició de quatre homes.

Descripció del castell

Montsoriu conserva encara avui els tres recintes que defineixen el seu sistema defensiu. El primer recinte, on hi ha la

porta d'entrada, es desplega en el sector meridional i llevantí del conjunt, i apareix tancat per una muralla guarnida de torres quadrades. El segon recinte es disposa sobre un potent talús revestit de pedra, acabat amb un imponent mur amb sis torres rodones i una de quadrada. Aquest recinte guarda en el seu interior un ampli pati d'armes, amb una gran cisterna central, al voltant del qual es distribueixen un seguit de dependències, sobresortint l'antiga capella del castell i una gran sala de forma rectangular, coneguda tradicionalment com les quadres. La recent excavació i neteja d'aquest sector ha permès descobrir una notable estança que encara manté dempeus restes d'una gran llar de foc, així com una part important del paviment original de rajols. Tanca també aquest segon recinte un altre talús de forma poligonal, sobre el qual s'assenten la torre de l'homenatge i el palau. Destaca en aquest sector, a més de la torre de l'homenatge i dues impressionants torres rodones, al costat de l'accés principal al recinte, un ampli passadís conegut popularment com la Sala Gòtica, obert a ambdós cantons i cobert per una volta que descansa sobre quatre arcs

*Vista parcial del
recinte sobirà del
castell de Montsoriu.*

apuntats. Des d'aquí, unes escales menen al recinte sobirà del castell, format per tres crugies, paral·leles, que arriben fins a la torre de l'homenatge. La crugia central fa la funció de pati, mentre que una de les laterals, encara amb la coberta original, podria ésser utilitzada com a cisterna. L'altra tancava diverses estances, l'ús de les quals desconeixem.

A un centenar de metres del castell, hi ha una torre o castellet de forma quadrangular, conegut com el polvorí i la torre de les Bruixes. Aquesta torre, al principi restava unida al conjunt del castell per dos murs, dels quals avui només se'n conserven alguns

"La gran extensió dels seus murs i la complexitat dels seus elements ens ofereixen, tal vegada, la més ambiciosa i acabada construcció de tot el país"

(Monreal-Riquer, 1955).

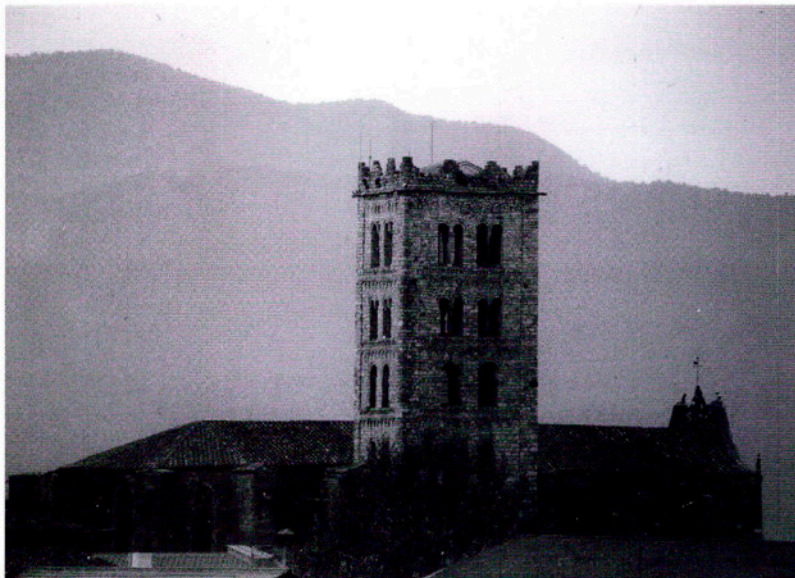
petits trams i una torre quadrada en el sector est.

Aquest recinte exterior queda alhora separat del castell i de la torre de les Bruixes per dos fossats, un als peus de la torre i l'altre als peus del castell. Al recinte es trobaren, en el decurs d'una campanya d'excavacions, restes de petits murs, teulades i estructures de combustió.



ESGLÉSIES I MONESTIRS

18



*Campanar romànic,
d'estil llombard, del
monestir de Sant
Salvador de Breda.*

42

Inherent a tot el procés d'organització del poblament en el sector interior del Montseny i probablement com un dels primers elements d'estructuració d'aquest territori després de la conquesta, juntament amb el procés d'organització dels comtats i abans que s'establiessin les bases del domini i relacions feudals a partir del segle XI, amb la construcció dels grans castells de la zona, l'organització eclesiàstica tindrà un paper important. El territori, ja al principi del segle X, se'ns presenta vertebrat mitjançant un seguit de petites esglésies, construïdes prop dels primers nuclis de poblament, que veiem aparèixer a recer de les valls montsenyiques.

En aquest sentit, segons consta en l'acta de consagració de l'església de Sant Quirze d'Arbúcies, efectuada el 6 de febrer de l'any 923, el bisbe de Girona, Guiu, va unir al temple, en qualitat de sufragànies, les esglésies de Santa Maria de Lliors, Sant Pere Desplà, Sant Segimon del Bosc, Sant Nazari, Sant Climent i Sant Iscle. Al mateix temps es té notícia de l'existència de les esglésies de Sant Cristòfol de Cerdans i de Sant Mateu de Joanet (a les Guilleries, aquesta darrera), que ja pertanyien llavors a la diòcesi de Vic. Val a dir, a efectes comparatius, que les primeres dades documentals sobre el castell de Montsoriu no apareixen fins al segle XI.

Entre les antigues esglésies de la zona, la majoria molt transformades en èpoques posteriors, hi ha les de Sant Cristòfol de Cerdans, Sant Esteve de la Costa, Sant Esteve de la Doma i Santa Maria de Tagamanent. En destaca l'església de Sant Pere Desplà o de l'Erm, aixecada en els primers contraforts de les Guilleries, dintre el terme municipal d'Arbúcies. Aquesta petita església, els primers documents sobre la qual són de l'any 923, fou restaurada entre els anys 1983-1985. Hi aparegueren, amagades per murs d'èpoques posteriors, restes de les pintures que decoraven la primitiva

església pre-romànica. La major part d'aquestes pintures ens mostren escenes de personatges en actitud d'orar, amb túniques i aurèoles, emmarcats per uns arcs i columnes de diferents colors.

Consolidació de les institucions religioses

L'evolució de la societat medieval cap al feudalisme comportà la irrupció d'una classe laica dominant, al mateix temps que s'observa la consolidació de les institucions religioses. Un cas paradigmàtic el constitueix el monestir de Sant Cugat del Vallès, la presència del qual a la comarca es remunta al segle IX. Al llarg dels segles X i XI, veiem com progressivament augmenta els seus béns (Gualba, Palautordera, Sant Celoni), ja sigui amb les donacions de grans alous per part de la classe nobiliària (Palautordera, 986), o per les petites donacions procedents de la pagesia aloera. En el decurs del segle XII es constata, paral·lelament, la implantació de nous ordes religiosos, com passa al monestir de l'Estany (Osona), amb possessions a Sant Celoni i jurisdicció sobre les parròquies de la Garriga i les seves sufragànies (1139), i també dels ordes militars, com és el cas dels hospitalers, a Sant Celoni.

Corresponen a aquest període de consolidació de les

estructures religioses, segle XI-XII, construccions tan significatives com l'església de Santa Magdalena de Mosqueroles, Santa Maria de Tagamanent i el monestir de Sant Salvador de Breda.

El monestir benedictí de Sant Salvador de Breda

Fundat l'any 1038 per Guerau i Ermessenda, vescomtes de Cabrera, va dependre jurídicament fins a mitjan segle XIII del monestir de Sant Cugat del Vallès.

De l'antic conjunt monàstic es conserven actualment elements d'èpoques diverses. Del període romànic ens ha arribat, el campanar de 32 m d'alçària, de planta quadrada i sis nivells,

excel·lent exemplar llobard comparable només amb els de Sant Miquel de Cuixà, Sant Pere de Vic i Santa Maria de Girona, i el porxo d'època romànica tardana adossat al mur meridional de l'església, que formava part del claustre, centre de l'antic cenobi. L'església actual de Sant Salvador, coneguda com la catedral de la Selva per la seva bellesa i proporcions, és d'època gòtica (segles XIV-XV). Consta d'una sola nau de 33 metres de llarg per 12,5 d'ample, amb un àbsis amb cinc capelles i diversos finestrals.

L'origen del monestir benedictí de Sant Marçal data de mitjan segle XI. En 1066 fou consagrada l'església.



ELS EMPRIUS DEL MONTSENY

19



Vista del turó del
Morou.

44

Els emprius se situen en les zones més altes del massís: el Matagalls, Viladrau, turó del Morou, etc.

El concepte d'empriu (*pro indiviso*) pot tenir el seu origen en el món romà o visigot, en què esdevingué una mena de possessió comunal, tal com seria el cas dels Pirineus. Però en el Montseny, com veurem, té una accepció particular, com ja indicà S. Llobet i que A. Pladevall definí i va documentar acuradament en base als emprius de Viladrau.

Els emprius del Montseny són una copropietat o condomini. Per exemple, a Viladrau, la vila

tenia la copropietat condicional de l'Arbreda, mentre que altres set masos tenien el dret a les pastures; dret que podrien perdre en un any, si no l'empraven. Això no obstant, no tots els emprius del Montseny tenen aquesta consideració de copropietat o de servitud establerta per prescripció. En el cas del turó del Morou, segons A. Osona, cinc cases (els cinc principals propietaris de Riells) es dividien a parts iguals els productes forestals i les herbes. Ara bé, aquest règim el podríem qualificar de propietat col·lectiva o copropietat, però

en cap cas de comunal, diferenciant-se del de Viladrau per la inexistència de drets, usos o servituds.

Per a millor entendre la gènesi i l'essència d'aquest tipus de propietat, ens basarem, seguint A. Pladevall, en els emprius de Viladrau.

Aquests emprius estan limitats pels masos de can Crous, Santandreu de la Castanya, Gat, Sala, Vila i Pujol. Aquesta zona també rep el nom de port del Montseny. El seu origen es troba en una propietat annexa

al domini del castell de Taradell, empenyorada per diverses vendes i concessions sobre pastures fetes a masos de la rodalia.

El domini del castell de Taradell es transformà en baronia de Taradell i Viladrau. Aquesta baronia nascuda al segle XI va perviure fins a l'any 1890, tenint vinculada a ella els emprius. Pladevall aporta les següents dades cronològiques: en el segle XIII hi ha les primeres notícies d'arrendament de

pastures; en el XV, però, encara no hi havia concessions d'empruar, amb ús d'exclusivitat, ben delimitades; en el segle XVI, el senyor feia arrendar les herbes del Montseny al més-dient; a partir del segle XVI i XVII, els arrendaments i vendes a precari es van fent només a gent de Viladrau; en el segle XIX s'arriba a una complicada situació, solucionada amb la concòrdia de 1833 entre el senyor i tots els implicats, i, finalment, l'any 1890, Pietat

Renom compra al duc d'Híjar, que té la totalitat de títols del senyor del Montseny, tots els drets o domini directe que aquest tenia a la muntanya. Amb aquesta compra, la senyoreta Renom passà a tenir facultat per a actuar en aquests terrenys, respectant, però, els drets dels qui feien ús dels emprius. La importància dels *emprivers* queda palesada en la denominació local que reben i que Pladevall recull: *els amos de les herbes i de les glans*.



Els emprius del Morou.

LA BRUIXERIA

20



Viladrau fou el centre de la persecució de bruixes per part de la Cúria Fumada de Vic, entre els anys 1617 i 1627.

46

La bruixeria és un tema arrelat al Montseny, tant a nivell popular, per l'abundància de dites i relats, com a nivell històric, sobretot pels successos de Viladrau, i, àdhuc, literari, pel gran nombre de llegendes que ha generat la muntanya.

Indrets com el Gorg Negre, de Gualba; el Salt de la Dona d'Aigua, d'Arbúcies; la roca Guilleuma, entre Riells i Arbúcies; el camí de Montsoriu..., han estat punts de trobada de l'excitació de la fantasia popular, de l'esoterisme i de la inspiració literària més purament romàntica.

Dins el món de la llegenda, es

parla de bruixots i bruixes que anaven a dansar al Salt de Gualba (el Gorg Negre). Altres narracions llegendàries ens diuen que en les aigües llòbregues i negres d'aquest gorg es banyava el diable quan les bruixes i bruixots celebraven el *sàbat* en l'anomenat Pla de les Bruixes.

Mn. Ribot també ens narra la llegenda de la roca Guilleuma, on s'hi troben quatre petjades: de dona, de cavall, de bou i de gos, pertanyents a una bruixa que anava de trànsit des del castell de Montsoriu al Gorg Negre, de Gualba.

Nogensmenys, els temes cabalístics del Montseny no

només tenen un suport literari o popular, sinó històric, ben documentat i estudiat, com és el cas dels processos vigatans que se celebraren entre els anys 1617 i 1627, que acabaren amb la condemna a la forca de 14 dones de Viladrau, 4 de Taradell, 4 de Seva i 4 del Brull, acusades totes elles de ser bruixes.

Aprofitarem aquestes línies per a descriure aquests processos, seguint, una vegada més, els estudis d'Antoni Pladevall.

La persecució de les bruixes esquitxà d'irracionalitat i superstició tots els estaments

socials del moment. Aquesta hilaritat i obsessió quedaren reflectits en acords com els presos per la universitat o comú (actual ajuntament) de Gualba, el 14 de gener de 1621, en què es decideix la persecució de les bruixes, i en l'actitud d'algunes persones que aprofitaven la conjuntura per a desempallegar-se d'aquell que els molestava.

Tal és el cas dels Serrallonga, de Viladrau, que, l'any 1624, pagaren Gaspar Noguera per a matar Margarida Suy, perquè, segons els havien dit, els havia mort uns quants porcs, en embruixar-los.

La principal acusació que rebien era, precisament, la de metzineres; la de pacte amb el diable, recognoscible per la marca de l'unglot que aquest els deixava a l'esquena; la d'infanticidi; la de donar golls; fer caure pedra; matar el bestiar; malmetre les collites... Mals, aquests darrers, molt greus en les societats eminentment agrícoles.

Aquestes acusacions són les que es concreten en els processos. Així, a les bruixes de Viladrau se les acusa de provocar les grans pluges dels dies 2 i 3 de novembre de 1617, i de fer caure pedra sobre l'Espinzell, de Viladrau.

Per a aconseguir la confessió

d'aquests delictes, primer els era notificada la condemna a mort i posteriorment se les turmentava perquè confessessin. En aquestes condicions poques no es declaraven culpables de les acusacions, a excepció d'Elisabet Martí, que suportà tots els turments sense reconèixer la pràctica de la bruixeria.

L'acte culminant, i conseqüentment el més mitificat, era el de la *junta*, aquellarre, reunió o sàbat. En els processos de la Cúria de Vic s'arrancaren confessions sobre els diferents indrets on es realitzaven aquestes juntes:

Collformic; Sant Segimon del Montseny; el pla de l'Adrobau, sobre la Castanya; la bassa Llobera, prop de Figarola de Seva; a les rodalies del Masjoan d'Espinelves, on tingué lloc una reunió d'onze bruixes... En aquests llocs es ballava al so d'un flabiol i un tamborí i els assistents eren posseïts sexualment pel diable.

Probablement, aquesta onada de superstició obsessiva contribuï a bastir el mite del Montseny misteriós i llegendari, estés, sobretot, a partir de la segona meitat del segle XIX, a recer del moviment sòcio-polític-cultural de la Renaixença.



El Gorg Negre de Gualba, lloc tradicional de celebració de juntes de bruixes i bruixots al Montseny.

BANDOLERS

21



*La Sala, de Viladrau,
lloc de naixement de
Joan Sala, àlies
Serrallonga.*

48

Les mateixes característiques de la muntanya, o sigui orografia abrupta, vegetació densa, dificultat d'accés a algunes zones (sobretot si no es coneix el territori) i males comunicacions, han convertit el Montseny, al llarg de la història, en una excel·lent zona de refugi per a aquelles comunitats o grups que s'han vist obligats a fugir de les zones més poblades de les valls o planes.

Dintre d'aquests grups, un exemple molt particular el constitueixen els bandolers. La tradició montsenyenca recull noms com el de Joan Mateu, executat a Sant Celoni en

1336; però, sens dubte, serà en el context de l'edat moderna que el fenomen agafa les màximes proporcions. Dues vegades, en el segle XVI (anys 1545 i 1574), fou necessari aixecar el sometent general contra "els bandolers i lladres que es diuen del Montseny". Però serà el segle XVII el que portarà l'activitat d'algunes de les figures destacades de la història del bandolerisme al Principat: Jaume Masferrer, *Toca-son*, i, per damunt de tots, Perot Roca Guinarda, nascut a Oristà (Osona) i immortalitzat per Cervantes al *Quixot*, que actuà entre els anys 1602 i 1611, i Joan Sala i Ferrer, àlies *Serrallonga*, nascut a la Sala, de Viladrau,

l'any 1594, i ajusticiat a Barcelona l'any 1634.

Les llegendes

La literatura i la tradició posteriors han convertit *Serrallonga* en un dels paradigmes del bandoler-heroi, mogut pel noble impuls de la defensa dels pobres enfront dels excessos dels rics i venjador de tot tipus d'injustícies.

En aquest sentit, i a l'ombra moltes vegades de la figura de *Serrallonga*, són nombroses les llegendes de bandolers que han perviscut durant decennis en la tradició dels pobles de la

munyanya i recollides per diferents autors: *Al Pie de la Encina*, de Víctor Balaguer; *Llegendes i tradicions del Montseny*, d'Apel·les Mestres, i *Llegendes del Montseny*, de Martí Boada. Masies com la Sala, de Viladrau, i llocs com la bauma dels Trabucaires (entre Seva i Taradell) i la Fossa del Vilar (Taradell) van lligats a figures més o menys històriques, però sempre mítiques, de bandolers que feren del Montseny lloc de refugi i amagatall davant la persecució de virreis i esquadres.

Els trabucaires

El segle XIX (període 1839-1850) fou l'altre gran moment de la història en què el fenomen del bandolerisme esclata amb tota la seva força en l'àmbit de la muntanya, aquesta vegada amb la figura del trabucaire.

L'origen d'aquest fenomen cal cercar-lo, cronològicament, al final de la Primera Guerra Carlina (1840), en el fet que les restes de les tropes carlines, foragitades al sud de França per l'exèrcit liberal, a partir de maig de 1841 es quedessin sense recursos de subsistència, en ésser-los, retirat l'ajut que fins aleshores havien rebut per part del Govern francès. Aquesta circumstància comportà que

nombrosos carlins retornessin a Catalunya amb la intenció de provocar un nou alçament en les zones tradicionalment més afectes a les seves idees: la Garrotxa i la plana de Vic. Fracassat aquest intent per manca, sobretot, de suport popular, la major part d'aquests grups restaren al Principat i es convertiren en trabucaires, vivint de robatoris i segrestos.

Novament el Montseny es convertí en refugi propici, aquesta vegada, per a algunes partides de trabucaires perseguides per l'exèrcit, els mossos d'esquadra i la Milícia Nacional. Es tenen notícies de la presència de trabucaires a l'àrea del Montseny des de gairebé l'inici d'aquest fenomen, i constància d'una batuda general de l'exèrcit al Montseny pel juliol de 1842, després de la mort del famós cap de trabucaires Ramon Vicens, àlies *Felip*. Un dels fets més significatius, recollit per A. Pladevall, ocorregué el 25 de març de 1845, a la masia de can Pere Sala (Seva), avui desapareguda; en ell perderen la vida dos mossos d'esquadra i un presoner dels trabucaires, mentre que un altre mosso resultà ferit després d'un enfrontament amb una partida de trabucaires que havien assaltat la diligència que, provinent de Girona, anava cap a Barcelona.

En Serrallonga

Joan Sala nasqué al mas la Sala, de Viladrau, en 1594. Era el cinquè de nou germans, quatre dels quals també foren bandolers. En 1618 es casà amb Margarida Talleda, del mas Serrallonga, de Sant Hilari Sacalm (d'aquí agafà el sobrenom amb el qual és conegut). Ja de jove participà en petits robatoris, fins que en 1622 fou denunciat per Miquel Barfull i, en el moment que l'anaven a prendre, matà el seu delator. A partir d'aquest moment, i en companyia dels seus germans, comença la seva història de bandoler, activitat que en poc temps el portaria a convertir-se en un dels caps més significatius del bandolerisme al Principat. A partir de 1627, desmembrada la banda dels Margarit, Serrallonga, militant de la facció dels nyeros, es converteix en el principal bandoler del país fins al 1633, en què, una vegada desfeta bona part de la seva banda, fou detingut finalment a Santa Coloma de Farners, segons sembla per la delació de l'hereu del mas Agustí. Dut a Barcelona, fou processat i ajusticiat el 8 de gener de 1634.

LA GUERRA CONTRA NAPOLEÓ

22



L'any 1810 les tropes napoleòniques varen incendiar el santuari de Sant Segimon de la Muntanya, a Viladrau.

50

Dins el marc de la Guerra contra Napoleó o, com s'ha dit també, Guerra del Francès, són nombrosos els testimonis que la història ens ha deixat dels fets que, en aquells moments, succeïren en el massís.

El desenvolupament del conflicte, i les seves mateixes característiques, determinades en molts casos per la inexistència d'un exèrcit regular organitzat que pogués defensar les poblacions properes al massís, provocà una forta activitat defensiva que es traduí en l'organització dels grups armats de gent del país que coneixem amb el nom de sometents.

L'activitat dels sometents al Montseny no és nova, ni tampoc tingué el seu origen en aquest moment. Encara avui, la memòria popular manté vius els fets que s'esdevingueren durant la Guerra de Successió, entre els anys 1713 i 1714, en les penyes de Grausala, prop d'Arbúcies, on els sometents dels pobles de Sant Feliu de Buixalleu, Riells, Arbúcies, Joanet, Sant Hilari, Espinelves, Montseny i Viladrau desferen un regiment való, procedent d'Hostalric, format per 800 homes, dels quals només en tornaren 200 totalment vençuts i sense les seves sis banderes i estendards.

En el marc de la Guerra contra Napoleó, consta que el poble de la Garriga, com diu Jaume Sesé, va aixecar vint-i-vuit vegades el sometent per a ajudar els pobles del voltant i va participar en diferents batalles contra els invasors. Viladrau i els seus voltants van ser l'escenari de nombroses confrontacions entre l'exèrcit francès i la gent de la zona durant els mesos d'abril, maig i juny de l'any 1809. Els resultats d'aquestes primeres confrontacions van significar grans pèrdues per als invasors, com és el cas de l'atac, el dia

27 de maig, a un comboi escortat per 700 soldats que anava en direcció a Girona procedent de Vic, i que fou atacat prop d'Espinelves. En aquesta acció els francesos varen perdre una part important del comboi, el qual fou novament atacat dos dies després a la baixada de la Balma, quan tornaven cap a Vic. En aquesta segona topada els francesos perderen més de 200 soldats.

La seqüela més evident d'aquest conflicte serà, però, la forta repressió a la qual es veié sotmesa la població dels nuclis

de la zona, com és el cas del poble d'Aiguafreda, que fou ocupat el 15 d'abril de 1809, el 7 de novembre de 1810 i el 2 de novembre de 1812. Cada vegada va ésser víctima de nombrosos estralls i robatoris, que afectaren l'església i nombroses cases, així com les pertinences que els habitants del poble no pogueren emportar-se en les seves fugides. Pel que fa al poble de Breda, sabem que fou abandonat pels seus habitants els anys 1809 i 1810, i que els francesos desferen l'orgue i fongueren disset campanes del monestir per tal

de fer canons. En el mateix sentit, es té coneixement de la destrucció de part del convent dels caputxins de Sant Celoni, que no fou reconstruït fins al 1817.

Un cas ben significatiu dels molts estralls que els invasors efectuaren en aquestes contrades és el de la destrucció del santuari de Sant Segimon, a Viladrau. Aquest conegut santuari, sens dubte un dels elements emblemàtics del massís, que surt esmentat per primera vegada a la darrerria del segle XIII, va ser cremat l'any 1810.



La vila de Breda fou saquejada per les tropes franceses en els anys 1809 i 1810.

ELS CARLINS

23



L'anomenat hostal dels carlins, al Pla de la Calma.

52

El carlisme tindrà en la societat montsenyenca del segle XIX una notable repercussió, no tan sols per l'elevada acceptació que tindran les seves idees, sobretot en el vessant osonec, sinó també per la violència d'alguns esdeveniments que tingueren per escenari el massís.

Les guerres carlines s'originen tant per l'ambient creat al voltant del plet relatiu a la successió dinàstica, a la mort de Ferran VII, com per l'enfrontament entre dos models de societat: per un costat el model liberal, representat pels isabelins, i per l'altre el model tradicionalista i conservador dels carlins.

El lema "Religió, Rei i Furs"

arrelarà d'una manera molt especial en una societat que viu majoritàriament de l'agricultura i la ramaderia, fortament vinculada a la terra i a les tradicions, com ho era la societat montsenyenca. Però, en consonància amb la dualitat a la qual ens hem referit anteriorment, la població dels nuclis més importants de les valls i planes, on s'observa el naixement de les bases de la futura industrialització, romandrà, *grosso modo*, i amb excepcions, addicte al govern, de manera que d'ella sortiran freqüentment voluntaris liberals.

Els fets de Collformic

De les tres guerres carlines, la que ha deixat una empremta més profunda en l'àmbit del

massís, potser per la mateixa proximitat històrica, o la magnitud d'alguns fets, és la Tercera (1872-1876). D'aquest conflicte tenim esdeveniments tan notoris i sagnants com els ocorreguts després de la presa de Vic, el 10 de gener de 1874, en què perderen la vida al voltant d'un centenar de nacionals, soldats i voluntaris, que havien fugit de Vic i es dirigien cap a Sant Celoni. El grup més nombrós de fugitius fou interceptat per les forces carlines comandades per Ramon Vila i Colomer, de Viladrau, prop del Pla de la Calma, i tots foren afusellats no gaire lluny de la masia de Santandreu, de la Castanya. Altres foren perseguits i cruelment assassinats la nit

següent en diferents indrets del Montseny per part d'escamots carlins. Els cossos de molts d'aquests homes, en la seva majoria petits artesans que havien ingressat forçosament a la Milícia Nacional, foren despallats de tot allò que portaven de valor i sepultats en el pou de neu de Collformic.

Durant els anys del conflicte, tot i que, com s'ha dit, els nuclis urbans romangueren en poder dels liberals, foren freqüents els assalts carlins a aquests nuclis. La tradició recorda encara avui, i entre d'altres, l'entrada dels carlins a Breda, en 1872, i a Arbúcies, així com nombroses confrontacions entre carlins i isabelins. Un document de la parròquia d'Hostalric fa referència a l'enterrament d'onze combatents (nou isabelins pertanyents al Segon Batalló de Navarra i dos carlins) morts en un enfrontament a ca n'Horta (Sant Feliu de Buixalleu), com també les batalles del Repiaix, el 23 d'abril de 1875 i 1 d'agost de 1875, on l'exèrcit carlí de Catalunya, comandat per Savalls i Auguet, i el de València, comandat per Álvarez i Adelantado, amb aproximadament 8.000 homes, s'enfrontaren a una columna isabelina comandada pel general Weyler, que fou qui finalment obtingué el triomf. Tot, però, amb un balanç de desenes de morts i ferits.

La llegenda de l'arbre de la llibertat, d'Arbúcies



L'arbre de la llibertat, de la plaça de la Vila, d'Arbúcies. Segons la llegenda recollida per Víctor Balaguer, fou motiu d'un curiós succés entre els carlins i les autoritats locals.

Recollida per Víctor Balaguer, la llegenda de l'arbre de la llibertat constitueix un dels exemples de com la memòria popular ha mantingut viu el record d'aquells esdeveniments.

Diu la llegenda que en esclatar la darrera guerra carlina, els carlins arribaren a Arbúcies i intentaren tallar i cremar l'arbre de la llibertat de la plaça de la Vila, plantat amb motiu de la proclamació de la República. Quan tot estava preparat, alguns veïns del poble i els regidors del

municipi demanaren al cap dels carlins (el general Huguet, segons la llegenda) que respectés l'arbre, no per ésser el de la llibertat, sinó perquè era el principal ornament de la plaça i servia per a l'esplai del veïns. El cap dels carlins va ser convençut; accedí a la petició sempre que es posés un rètol a l'arbre que digués: "Arbre d'esbarjo". I, fidel al compliment de la paraula donada, el cap dels carlins féu posar quatre sentinelles a l'arbre, per vigilar-lo i evitar que la tropa el pogués malmetre.



Mas Rosquelles, de Viladrau, on Guerau de Liost féu llargues estades.

El Montseny ha estat, tradicionalment, font d'inspiració per a nombrosos poetes i narradors catalans. Aquesta tradició, amb poques excepcions, s'inicià a la darrerria del segle passat i s'estengué d'una manera més generalitzada al començament del segle XX, en el context de la Renaixença i del noucentisme. La proximitat del Montseny a Barcelona, però per altra banda el seu aïllament peculiar; el manteniment d'unes formes de vida fortament lligades al camp i a una tradició rica en costums i llegendes, però poc coneguda fins aleshores; un paisatge exuberant i verge, així com el fet que, just en aquest moment, neixen de la mà d'Artur Osona

les primeres guies excursionistes del massís (les primeres del Principat, per altra banda), ajudaran a donar a conèixer i valorar el Montseny a tota una elit d'intel·lectuals procedents o formats majoritàriament a Barcelona, els quals convertiran el Montseny en lloc d'estada i en font d'inspiració de la seva producció literària.

A partir d'aquest moment s'iniciarà aquesta llarga tradició que ha perdurat, poc o molt, fins als nostres dies i que ha comptat amb noms il·lustres de la poesia, el teatre i la narrativa, com Frederic Soler *Pitarra* (*Les eures del mas*, 1869), Maria del Pilar Maspons, *Maria de Bell-lloc* (*Montseny*, 1890), Víctor

Balaguer (*Al pie de la encina*, 1893), Jacint Verdaguer (*Aires del Montseny*, 1901), Josep M. de Sagarra (*El mal caçador*, 1916) i Eugeni d'Ors (*Gualba la de mil veus*, 1935). De l'extensa relació d'autors que han trobat en el Montseny, puntualment o de manera continuada, la seva font d'inspiració, podem recordar, a tall de mostra, Bonaventura Carles Aribau, Antoni Barfull i Tomàs Forteza, tots ells del segle XIX, i, ja a cavall entre els segles XIX i XX, Àngel Guimerà, Apel·les Mestres, Joan Maragall, Antoni Bori i Fontestà, Antoni Busquets i Santiago Rusiñol. A aquests seguiren, ja plenament entrat el nostre segle, Josep

Carner, J.V. Foix, Josep M. de Sagarra, Josep Pla, Màrius Torres, Felip Graugés, Marià Manent, Tomàs Garcés...

Menció a part mereixen dos autors estretament vinculats a aquestes contrades: Ramon Garriga, nascut a Vic l'any 1876 i conegut com *l'ermità de Samalús* (lloc on estigué retirat des de l'any 1915 fins a la seva mort, el 1968), autor d'obres com *Contes blancs* (1909), *La Glòria* i *Cronos o la moneda d'or*, estrenades a Barcelona els anys 1929 i 1951, respectivament, i Pere Ribot, nascut a Sant Joan de Vilassar, rector de Riells i autor d'una àmplia producció, entre la qual podem destacar obres com *Laetare* (1935), *L'ombra dels tres* (1945), *Liengua de foc* (1950), *El pont de l'àguila* (1951), *La pedra en la veu* (1971), *El Montseny* (1975) i *Cadolles de muntanya* (1978).

Guerau de Liost

Jaume Bofill i Mates, *Guerau de Liost*, i la seva producció literària representen un dels exemples

més notoris del que ha significat el Montseny per a l'obra d'un autor.

Nascut a Olot el 1878, era fill d'una família d'antics propietaris rurals establerta a Barcelona ja des d'abans de néixer el poeta i dedicada des d'aleshores al comerç, la qual conservà, però, aquell sentit d'estimació al terror i d'arrelament a la Catalunya Vella que influí, sens dubte, en la literatura del jove Bofill i Mates.

Considerat un dels millors representants de la poesia noucentista, convertí el Montseny en un dels escenaris predilectes de la seva obra amb l'emblemàtic títol de *La muntanya d'ametistes*, llibre publicat el 1908 i del qual es féu una altra edició revisada, ja de caràcter pòstum, el 1933. L'autor, seduït per un fort sentiment d'estimació cap a la natura, ens presenta una visió complexa i profunda de la muntanya, tant dels homes i els seus mites com dels llocs, els arbres i les bèsties.

Font de l'Oreneta

Voldria ser enterrat al peu
d'aquesta font que endegà el pare.
Té campanetes arreu,
d'aquelles que plaien a la mare.
Un aire ben senzill
hi porta els sorolls de la vila
i neteja de brossa l'espill
d'aquesta font tranquil·la.
Sovint amb el germà
hi feiem un atur, suats de la cacera.
En el seu bassol clar
es mirava el llebrer, vanitós que
[era.

El berenar posava la muller
a la taula que fa aquesta roca.
L'ombreja un castanyer:
damunt la seva casolana soca
un díctic em plauria del meu
[Josep Carner.

La gent ara en diu
la "Font de l'Oreneta".
Vora la teva font, fes, oreneta, niu:
faràs, demà, companyia al poeta.

(Guerau de Liost, dins *Ofrena Rural*, 1926)

Selvatana amor (1920) i *Ofrena rural* (1926) són les altres dues grans obres de *Guerau de Liost* que tenen el Montseny com a font d'inspiració. Però, a diferència de l'anterior, en elles l'autor descriu un Montseny més real i proper, deixant gairebé de banda el fantaseig modernista.

Font de l'Oreneta, de Viladrau, cantada per Guerau de Liost.



TRADICIONS

25



Les catifes de Corpus, a Arbúcies, una de les tradicions més antigues del Montseny.

56

La gran i sovint desconeguda riquesa del patrimoni cultural del Montseny té un dels seus més fidels exemples en els elements de la cultura tradicional que ens han arribat fins als nostres dies.

El Montseny, fins a la primera del segle XX i àdhuc, en alguns aspectes i llocs, fins ben entrada la segona meitat del nostre segle, representa un món a part, clos en si mateix, amb una forta tradició endogàmica i mal comunicat. Aquestes condicions determinaran, en línies generals, la presència d'unes formes avials que perviuran més temps com més tancada sigui la societat que les manté. Si a això hi sumem la curiositat que aquestes tradicions van

despertar entre els estudiosos, Víctor Balaguer, *Maria de Bell-lloc*, Apel·les Mestres i, més recentment, Martí Boada, entre d'altres autors, i en un altre ordre de coses el grup *Els Garrofers*, amb el seu treball de recuperació de l'activitat dels flabiolaires de la rodalia d'Arbúcies, resulta que disposem, en aquests moments, d'una bona base per a començar a conèixer un aspecte primordial de les arrels d'una societat, com són les seves tradicions.

La pervivència de nombroses llegendes religioses, històriques, fantàstiques i, fins i tot, humorístiques representa un dels exemples més clars d'això que diem. Dintre el grup de

llegendes, podem destacar les relacionades amb la tradició de la bruixeria, fonamentada històricament, que es localitzen en el sector que va de Viladrau a Gualba i també a la zona de Cànoves. Encara avui, a Arbúcies hi ha la llegenda sobre l'existència de llibres de remeis que passen de mans d'una família a l'altra. Al costat d'aquesta creença tenim dites com "A Arbúcies, dotze dones tretze bruixes", i topònims com torre de les Bruixes, a Montsoriu; can Bruix, a prop també del castell de Montsoriu; i pla de les Bruixes, a diferents indrets localitzats, sobretot, a la part nord-llevantina del

Montseny, entre Riells, Santa Fe, Arbúcies i Viladrau.

Per altra banda, tenim també ben vives unes quantes festes i celebracions marcades, moltes d'elles, per un fort caràcter religiós, si més no en el seu origen. En aquest cas, a nivell de tot l'àmbit del massís, una de les més famoses i de més llarga tradició és la festa del Corpus. Iniciada possiblement, tal com ens ha arribat fins als nostres dies, en el segle XVII, la confecció de catifes florals que ha perviscut a la Garriga i Arbúcies, com les enramades de la mateixa població d'Arbúcies, aquesta festa constitueix una bona mostra d'una tradició, molt arrelada a la zona i que hom troba també en altres indrets. És també molt tradicional la Festa de l'Ajust, de Breda, en commemoració del trasllat de les relíquies de sant Iscle i santa Victòria, en 1263, que se celebra el tercer diumenge després de Pasqua Florida. Un altre element de forta

implantació en els pobles del massís, i també de component marcadament religiós, el constitueixen els nombrosos aplecs i festes celebrats arreu en honor dels sants i de la Mare de Déu sota advocacions diverses. Cal destacar, així mateix, l'Aplec del Matagalls, que se celebra des de l'any 1950 i del qual ja hem fet esment en el capítol dedicat a la muntanya, ja que juntament amb el seu sentit religiós constitueix un dels exemples més notables d'identitat montsenyenca.

Estretament vinculats amb la festa trobem una sèrie d'elements folklòrics representats, entre d'altres, pels balls. Dintre d'aquests podem destacar els balls de gitanes, de forta implantació a l'àrea vallesana i també en alguns nuclis selvatans (Breda); el Ball del Ciri; el Ball Cerdà, a Viladrau, entre d'altres llocs, així com danses més específiques d'un lloc concret, com el Tirabou de Gaserans (Sant Feliu de



La Festa del Flabiol, d'Arbúcies, és un dels intents consolidats de recuperació del patrimoni folklòric montsenyenc.

Buixalleu). Al seu costat hi ha el cant dels goigs, corrandes cantades i les caramelles o camalleres, estesos arreu fins a mitjan segle actual. Balls i cants moltes vegades interpretats per flabiolaires, els quals recentment han estat objecte d'un profund estudi de la seva activitat en el sector nord-est del Montseny per part del col·lectiu *Els Garrofers*, treball que s'ha traduït en la publicació de diferents obres i en l'establiment d'una festivitat dedicada al record i a la recuperació d'aquesta antiga tradició, com és la Festa del Flabiol, d'Arbúcies, així com en l'aparició del grup musical *Els ginjolers*, que empra com a base de les seves interpretacions aquest instrument.



Aplec del Matagalls.

INVESTIGADORS DEL MONTSENY

26



Eduard Fontserè.

58

El Montseny té una llarga tradició en el camp de la ciència i de la investigació en general. Podem diferenciar quatre etapes, seguint una mica l'estructura del catàleg de l'exposició *Científics i naturalistes al Montseny*, realitzada pel Museu de Granollers, secció de Ciències Naturals, l'any 1993.

Tenim una primera fase embrionària de notes generals sobre temes diversos del Montseny (natura, mineria, explotació forestal...) d'ençà dels segles XVI i XVII. D'aquesta època cal esmentar al pare Pere Gil i l'Esteve Corbera. Però els investigadors amb més influència al Montseny en aquest primer

període foren els membres de la família Salvador.

La segona fase correspon al segle XVII, en què es produeix la primera exploració botànica del massís per part d'Antoni Bolòs, Joan Minuart i Josep Quer. D'aquests tres personatges destaquem la figura de Joan Minuart, pel fet d'haver nascut a Sant Celoni, al peu del Montseny, i per haver estat reivindicat per col·lectius autòctons com el primer naturalista montsenyenc.

L'etapa més prolífica fou, però, la compresa entre la segona meitat del segle XIX i part de la primera de l'actual segle XX. És l'època dels grans descobriments tècnics

i científics. L'excursionisme concentrarà bona part de les noves inquietuds, que coincidirán amb l'interès del catalanisme polític i social per descobrir el rerepaís i, així, fonamentar els seus posicionaments ideològics.

Els personatges més destacats d'aquest moment són el botànic Antoni Cebrià Costa i Cuxart (1817-1866); el naturalista, especialitzat en entomologia, Miquel Cuní i Martorell (1827-1902) i el també naturalista Artur Bofill i Poch (1844-1929).

Nogensmenys, la figura més important d'aquest període, que, com el darrer, es troba a cavall dels dos segles, fou Jaume Almera (1845-1919),

eminent geòleg i eclesiàstic. Aquest personatge, que fou president de l'Acadèmia de Ciències i Arts de Barcelona (1907), duqué a terme els primers estudis seriosos sobre la formació geològica del massís. Altres investigadors d'aquesta època són els botànics Joan Cadevall i Diars (1846-1921), Estanislau Vayreda i Vila (1848-1901) i el jesuïta Joaquim Maria de Barnola i Escrivà de Romaní (1870-1925).

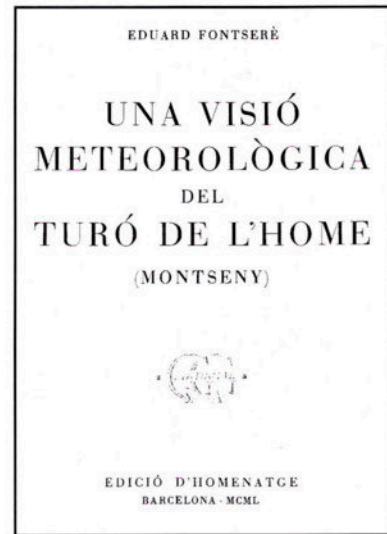
Una figura cabdal per al Montseny fou el meteoròleg i sismòleg Eduard Fontserè i Riba (1870-1970), promotor de l'observatori del Turó de l'Home. Un altre destacat botànic que incidí especialment

en el Montseny fou Pius Font i Quer (1888-1964), fundador del Jardí Botànic de Barcelona i que l'any 1918 va escriure *Objecte del Parc Nacional del Montseny*. També el zoòleg Ignasi de Sagarra i de Castellarnau (1890-1940), germà de l'escriptor, que aquest mateix any ara esmentat escriví *Orientacions per al futur Parc Nacional del Montseny*. En aquesta relació no podem pas ometre els noms de Norbert Font i Sagué (1874-1910), Joan Baptista d'Aguilar-Amat i Banús (1882-1936) i Joaquim Maluquer i Nicolau (1892-1986).

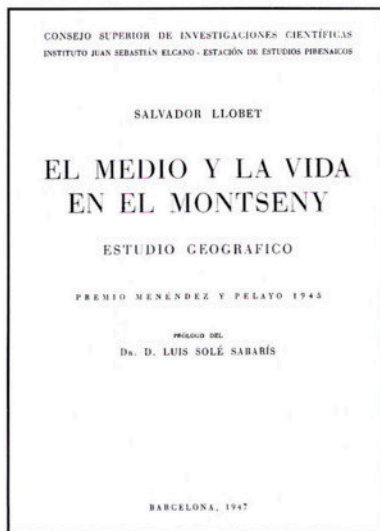
Una tercera època s'ha de situar a l'inici de la postguerra, moment en què, a recer de la geografia regionalista, Salvador Llobet inicia els estudis humanístics al massís. Per primera vegada s'estudia de manera integrada el medi i les activitats humanes que s'hi han desenvolupat. Salvador Llobet publicà, l'any 1947, la seva tesi doctoral titulada *El medio y la vida en el Montseny*, que suposà la primera gran síntesi del Montseny.

Finalment, en l'actualitat han proliferat els estudis sobre el

Portada de l'obra El medio y la vida en el Montseny, de Salvador Llobet, que és la primera gran síntesi de la realitat del massís.



Portada d'una obra d'Eduard Fontserè, editada en homenatge seu l'any 1950.



Montseny, tant socials com naturals. Noms il·lustres en el camp de la botànica, com Antoni Bolòs i Masclans, Josep Vigo, Oriol de Bolòs i Pere Montserrat; en el camp de la zoologia, com el Dr. Barrientos; en el més nou de l'ecologia, com Jaume Terradas, i en el de la història, com Antoni Pladevall, han fet del Montseny l'objecte científic dels seus estudis. Tenim també la figura del naturalista i humanista Martí Boada, que creiem és, a hores d'ara, l'investigador que millor pot aconseguir realitzar una síntesi del Montseny que sumi els coneixements del medi i els antròpics, en consonància amb les noves tesis que parlen de visions integrals del nostre patrimoni.

EL MAS TRADICIONAL

27



Can Pasqual, del Rieral d'Arbúcies. Típic mas de les zones més baixes.

60

El Montseny s'ha caracteritzat, tradicionalment, per un predomini de l'hàbitat dispers. Localitats com Arbúcies han arribat a ubicar dins del seu terme fins a 264 masos, la qual cosa assenyala una bona dimensió de la generalització d'aquest tipus d'hàbitat, centrat en el mas com a unitat de producció agro-forestal, com a marc de relacions socials i familiars i com a element de tipificació d'un model d'articulació del territori.

Bona part dels masos montsenyencs es poden remuntar al segle XII i es troben plenament consolidats entre els segles XIV-XV, amb el

naixement d'una pagesia més lliure de càrregues feudals gràcies a les conseqüències derivades del conflicte remença. Posteriorment, entre els segles XVII-XVIII, s'experimenta una gran revifalla relacionada amb l'augment demogràfic propiciat pel redreçament econòmic.

D'acord amb la seva tipologia, es poden establir tres categories de masos, segons la seva ubicació: *Masos situats en les zones baixes, fins als 600 o 800 m d'altitud*, que tenen una funcionalitat preferentment agrícola. Aquests consten generalment d'una planta baixa, destinada a habitatge, i d'un o dos pisos,

emprats com a pallissa o golfes. La planta sol ser rectangular o quadrada, amb tres crugies, i la teulada de dues vessants, amb l'aresta perpendicular a l'entrada (en alguns casos també és transversal). L'entrada sol estar orientada al sud i la porta principal és d'arc de mig punt, format per dovelles. Les cases petites reproduïxen la mateixa distribució, encara que en alguns casos en comptes de tres tenen només dues crugies.

El material constructiu era sempre la pedra, lligada amb calç o fang, mentre que els terres de la planta baixa eren

enllosats de pedra i els dels pisos amb bigues i llates de fusta. Les parets eren sempre arrebossades. Les eres es feien de cairons, de còdols o, simplement, aplanant el terra. *Masos ubicats en zones mitjanes*, que tenien una funcionalitat agro-pecuària, més compartida. Els masos d'aquesta zona tenen les mateixes característiques, però amb un major nombre d'àmbits destinats a quadres i pallissa. *Masos de zones altes*, dedicats bàsicament a l'explotació ramadera. Reben sovint el nom de corrals o cortals i la major part són dels segles XVII-XVIII. La zona d'habitatge és reduïda a comptats espais de la planta baixa, ocupada bàsicament per les corts, i el primer pis, on hi ha els dormitoris que aprofitaven l'escalfor del bestiar de la planta baixa. Per altra banda, els masos de muntanya, quant a superfície, solen ser més extensos que els de la plana, doncs es mouen entre les 250 i 300 ha.

Tanmateix, com ja hem dit, el mas no era només un edifici. Era l'habitatge d'un grup social, articulat a l'entorn de la família troncal, formada per l'hereu, els seus pares, la seva muller i fills, els seus germans i/o els dels seus pares i, en algunes ocasions, fins i tot per cunyats. Aquesta associació entre la família i l'edifici es palesa en la

pervivència al llarg del temps. Casos com el Regàs, d'Arbúcies, en què la mateixa família viu a la casa des de fa uns 400 anys, com a mínim, o del mas Buscàs, de la Castanya, amb uns 300 anys d'associació, i àdhuc masoveries com la Cortada, també a la Castanya, que són ocupades fa més de 200 anys per la mateixa família, són un bon exemple.

Una de les finalitats dels mas és la seva pervivència al llarg del temps. La tradició de l'hereu respon a aquesta necessitat, així com la política de creixement practicada per mitjà de les aliances matrimonials. Política ben tipificada al Montseny, segons

l'estudi de F. Breton, sobre el mas Pujol, de Seva. També la desmembració queda garantida per la paga de la llegítima o la cessió de masoveries als fadrísters. Breton defineix també un model d'articulació del territori a través de les sagreres de les parròquies, que atrauen la implantació de masos que conformen els orígens de les poblacions. Això en les zones de muntanya no es generalitza tant perquè les necessitats de protecció no són tan evidents, com ho demostra l'escassa presència de masos amb torre, a excepció de la Sala, de Viladrau, i la del Brull.

Mas Cervera. Tipic mas de muntanya.



EL POBLAMENT AL SEGLE XX

28



Vista, de començament de segle, de Sant Pere de Vilamajor.

62

El Montseny, en el segle XIX, era una zona poc poblada, on predominava l'hàbitat dispers i essent les petites comunitats de menys de 1.000 habitants les més comunes. L'any 1817, el 68,4% de les viles montsenyenes responien a aquestes característiques, existint, aleshores, una sola població de més de 3.000 habitants: Arbúcies.

Durant la primera meitat del segle XX s'observen els mateixos paràmetres, encara que es poden intuir els primers símptomes de canvi. La població ha augmentat lentament, gairebé només per creixement vegetatiu (es passa

dels 21.816 habitants de l'any 1817 als 28.321 habitants l'any 1940). Tanmateix, l'any 1936 són ja tres les poblacions superiors als 3.000 veïns: Arbúcies, Sant Celoni i la Garriga, que reuneixen, elles soles, el 49% de la població de tota l'àrea.

A partir dels anys quaranta, en el període de postguerra, es frena aquest procés de concentració de la població, que estava basat en la lenta, però paulatina, pèrdua d'habitants de les petites comunitats. En acabar la Guerra Civil, es produí un retorn puntual al camp i a les tasques agro-forestals tradicionals.

Un breu repàs a les taules de població ens evidencia aquesta tendència a la concentració. L'any 1817, el 41% de la població del Montseny vivia en poblets de menys de 1.000 habitants, mentre que l'any 1992 aquests només concentren el 9,5%. Aquest procés també es veu amb les dades absolutes: l'any 1817 hi havia 8.621 persones en les viles petites; l'any 1992, només hi ha 3.837 persones. Els pobles de més de 3.000 habitants, que són cinc (amb un total de 34.476 veïns), apleguen en l'actualitat el 70,4% de la població, mentre la resta només representen el 9,5%.

És evident que el model d'hàbitat dispers, eminentment rural, tendeix a desaparèixer del Montseny, essent substituït per un altre sistema basat en la concentració en petites viles, ben comunicades i dotades de serveis, que s'han desenvolupat, en part, com a conseqüència d'un procés d'extensió o descongestió de la indústria barcelonina. Això ha

Les dades de la població activa dedicada al sector industrial en cada poble montsenyenc són força aclaridores, com podem veure:

Aiguafreda	31,7 %
Campins	0
Cànoves	3,2 %
Fogars de Montclús	56,5 %
La Garriga	30,09%
Gualba	11,5 %
Montmany	22,8 %
Montseny	0
Sant Antoni de Vilamajor	46,0 %
Sant Celoni	25,6 %
St. Esteve de Palautordera	0,25%
Sant Pere de Vilamajor	54,9 %
Santa M. de Palautordera	29,5 %
Tagamanent	41,6 %
Seva	x
El Brull	x
Viladrau	x
Arbúcies	59,5 %
Breda	65,8 %
Riells	47,1 %
Sant Feliu de Buixalleu	53,6 %

* Elaboració pròpia de dades a partir de diferents fonts.

comportat l'existència del corredor Barcelona-Girona-Montpeller, on se situen els principals nuclis de població montsenyencs, com Sant Celoni, que ha esdevingut el gran centre industrial i comercial de la contrada, i la Garriga. Els altres nuclis industrialitzats se situen en les valls annexes a aquest corredor, com Arbúcies, Breda, Santa Maria de Palautordera... En aquest segon grup també s'ha produït un nou fenomen, l'assentament dels treballadors de les zones properes més industrialitzades i el de les persones que cerquen una segona residència en un lloc que ofereixi serveis, comunicacions fàcils i una bona qualitat de vida, fonamentada essencialment en un entorn ambiental ben conservat.

Aquest conjunt de comportaments ha portat la concentració de la població en les planes i les seves valls adjacents, situades en les baldanes del massís, i el despoblament de la mitjana i, sobretot, alta muntanya.

Estudis més detallats sobre la població de l'alta muntanya, en els quals se separen per termes municipals les zones de plana i les zones de muntanya i, més concretament, les de Parc i Pre-parc, han reflectit un notable índex d'envelliment de

Aquests elements són els que conformen l'actual fisonomia demogràfica del Montseny, que en el llindar del segle XXI és habitat per unes 48.919 persones, distribuïdes entre les següents poblacions:

Campins	199
Fogars de Montclús	247
Gualba	649
Montmany-Figaró	640
Cànoves	1.116
El Brull	182
Montseny	299
La Garriga	9.592
Sant Celoni	11.957
Santa M. de Palautordera	4.979
Riells	1.038
Sant Antoni de Vilamajor	2.216
St. Esteve de Palautordera	1.194
Tagamanent	145
Sant Feliu de Buixalleu	601
Sant Pere de Vilamajor	1.196
Arbúcies	4.624
Aiguafreda	2.062
Breda	3.324
Viladrau	875
Seva	1.784

Població del Montseny, any 1991 (Font: Cens de població, 1992, editat per l'Institut d'Estadística de Catalunya).

la població que encara roman aferrada a la muntanya, en gran part justificat per l'emigració dels joves cap als nuclis urbans i per la baixa natalitat. Segons aquest estudi, les zones del Brull i Arbúcies són les més afectades, amb una població que té una mitjana superior als 60 anys.

Gran part de les bases de la industrialització dels municipis montsenyencs s'han desenvolupat en funció de l'explotació o aprofitament dels recursos que la muntanya ha ofert a les societats que hi han viscut.

Les activitats preindustrials desenvolupades en el context del massís i en les valls i planes properes aprofitaren aquests recursos. En són bons exemples: la mineria (ametistes i ferro), la indústria del glaç i la neu, les fargues de ferro i coure (facilitades pels nombrosos cursos d'aigua, i la disponibilitat de llenya per a la producció de carbó vegetal), el tèxtil (activitat de la qual es té notícia des de l'edat mitjana), els molins paperers, la terrissa, la indústria de pells adobades, les bòbiles i els forns de producció de calç.

L'EXPLORACIÓ D'AMETISTES

Una de les activitats més poc conegudes, però més identificades amb el Montseny, ha estat l'extracció d'ametistes. L'origen de la seva explotació sembla ser que es produí a la darrerria del segle XVI o principi del segle XVII.

La localització dels jaciments d'ametistes es realitzava generalment a la part baixa de la muntanya, mai a grans altures, normalment en els fondals de les rieres (torrent de l'Oratori, torrent de Rentadors, torrent de Coll Pregon). Les ametistes rebien també el nom de pedres de Vic, ja que generalment eren els joiers d'aquesta ciutat els encarregats de tallar-les, i el de "pedres d'anells", pel seu ús en aquesta branca de la joieria.

LA NEU I EL GLAÇ

Una de les activitats de més llarga tradició, entre les desenvolupades a l'àmbit del massís, ha estat l'obtenció de glaç i neu per al consum humà. Joan López, en l'inventari provisional



Pou de neu del Comte, enmig de la fageda, prop del Turó de l'Home.

de pous de glaç i de neu del Montseny, esmenta 77 dipòsits d'aquest tipus.

És difícil esbrinar en quin moment s'inicià l'explotació, amb finalitat comercial, d'aquest recurs a la zona del Montseny; tot sembla indicar, però, que no fou anterior al segle XVI i que tingué el seu màxim desenvolupament en els segles XVII i XVIII.

L'explotació del gel i la neu al Montseny servia per a abastar bàsicament els pobles de la rodalia i la ciutat de Barcelona, així com els principals ports de pescadors de la zona costanera propera.

Entre els pous del glaç (grans construccions cilíndriques excavades en el subsòl, amb parets de pedra seca o maçoneria, i cobertes moltes vegades amb una volta que arrencava al nivell del terra, amb una o més obertures per a introduir-hi el gel) destaquen, especialment, els pous de

l'Avencó (Tagamanent). Entre tots tres podien arribar a donar unes 4.400 càrregues (cada càrrega equivalia, si fa no fa, a un centenar de quilos) i s'omplien amb el gel prèviament serrat en blocs d'aproximadament una càrrega, procedent d'una gran bassa construïda per a aquesta finalitat.

Aquesta activitat entrà en decadència, sobretot, a causa de la implantació, a la darrerria del segle XIX, de les indústries productores de gel artificial, però es mantingué en actiu fins al 1931, en què es realitzà la darrera campanya a l'Avencó. En el període 1944-45, a conseqüència de les restriccions elèctriques i la paralització de les indústries, aquests pous del glaç tornaren a utilitzar-se.

LA TERRISSA

L'activitat ceràmica va estretament lligada, al Montseny, amb la vila de Breda i, en menor grau, amb Sant Celoni (on als anys quaranta només hi romania un sol taller). Constitueix un dels pocs exemples d'activitats preindustrials que han



perviscut fins als nostres dies, convertint-se en una important indústria, a pesar que la seva estructura continua essent la de petita empresa, generalment amb menys de 20 treballadors.

El seu origen data de la darrerria del segle XVI, i l'hem de considerar en funció de la qualitat de les argiles de les rodalies, que permeten un tipus de ceràmica molt resistent al foc, molt apta per als atuells que hauran d'estar en contacte amb el foc: olles i cassoles.

Aquesta indústria tindrà, a Breda, la seva màxima expressió en el segle XIX i a la primeria del segle XX. En 1947, la producció setmanal, segons S. Llobet, era de 200 càrregues d'olles, amb unes 17.000 peces en total, i de 300 càrregues de cassoles, amb un total de 25.000 peces. L'any 1968, segons J. Coll, havia gairebé desaparegut la producció d'olles. Sens dubte, la competència dels atuells de cuina de metall seria la causa d'aquesta disminució.

A més d'aquestes activitats, en l'àmbit del massís se'n desenvoluparen un seguit d'altres, que ja hem esmentat en iniciar-se aquest capítol. Les fargues de ferro i coure tingueren una notable expansió en les zones perifèriques del Montseny; indubtablement hi tindrà un paper important el fet de disposar de nombrosos cursos d'aigua i llenya per a fer carbó. Tenim notícies de l'existència de fargues a Sant Pere de Vilamajor, Santa Maria de Palautordera, Gualba, la Costa, Breda i Arbúcies.

Una altra de les activitats que ha perdurat fins al nostre segle ha estat la indústria del paper. Aquesta indústria tindrà una notable importància, sobretot a la segona meitat del segle XVIII. En aquest sentit, és coneguda l'existència de molins paperers a Sant Celoni, Sant Esteve de Palautordera i Santa Maria de Palautordera.

La terrissa de Breda és una de les activitats artesanals més significatives del Montseny.

LA MINERIA

29



Antigues mines de Sant Marçal.

66

El mite d'un Montseny ric en minerals, àdhuc minerals nobles, ha perdurat gairebé fins a la fi del segle XIX. La muntanya d'ametistes, com la denominava *Guerau de Liost*, ha estimulat la visió irreal d'un massís prenyat de riqueses internes.

Vegem quins són els orígens del mite. Les primeres notícies de troballes mineralògiques les tenim en el segle XVII per mitjà dels pares Diago (1605) i Gil (1600) i amb el diari de visita del naturalista anglès sir F. Willughby (1664), que ens parlen de la localització d'ametistes a la zona del Matagalls i Viladrau. Aquell mateix segle, cronistes com Méndez Silva, Esteve Corbera

i Pere de Marca ens parlen de l'existència de topazis i ametistes blanques i morades.

Al segle XVIII es comencen a alçar algunes veus que racionalitzen la realitat, com és el cas de Feliu de Peña, que nega l'existència de topazis però confirma la de les ametistes. Tanmateix, els cronistes d'aquest segle també ens confirmen l'existència d'ametistes i la seva explotació. Paco Flórez ens parla de les anomenades "pedres de Vic", i F. de Zamora ens assabenta de la seva explotació a l'esmentada ciutat. Sembla, però, que el segle XVIII suposa el final d'aquesta explotació per part de la primitiva indústria de joieria. Malgrat tot, encara avui fora possible de trobar-ne alguna

resta escadussera en els terrenys granítics, entre els filons de quars, en indrets d'Arbúcies i a prop de les antigues explotacions de Sant Segimon, coll de Bordariol i coll de Sabènia.

Però l'existència real d'aquest mineral estimulà el mite de la muntanya amb abundància de minerals preciosos. Així, altra vegada en el segle XVII, Pujades diu que hi ha moltes mines d'or, argent i marbres finíssims. El pare Gil ens parla també de la recerca d'or a la Tordera i de la troballa de reduïdes quantitats d'or a Palautordera.

En el decurs del segle XIX s'anirà desbaratant aquest mite. Així, el geògraf i botànic Joan Cadavall (1886), tot reconeixent la troballa

d'algunes palletes d'or i l'existència de petites mines a Sant Marçal (en el Puig i sota de les Agudes i els Castelletes), creu que va ser portat al massís per explotar la credulitat del públic.

Mallada i Calderon també parlen de la presència de proporcions microscòpiques d'or en la pirita d'alguns granits; Almera parla de l'existència d'or nadiu en el barranc de can Poy, de la Garriga.

Desfet el mite, parlarem de la realitat mineralògica del Montseny, que és una muntanya pobra en minerals.

Nogensmenys, hi han hagut diferents intents d'explotació. L'existència de petites fargues alimentades de mineral autòcton demostra la presència de mineral de ferro. Però, quan aquesta extracció es plantejà com a explotació moderna quedà demostrada la seva inviabilitat, com succeí a la Costa i Santa Susanna, a Vallcàrcara (Montmany), i la Mena, a Sant Feliu de Buixalleu.

A la darrerria d'aquest segle s'explotaren les margues bituminoses de Campins, d'on s'extreien entorn de 40 o 50 tones diàries per fer-ne ciment. Joan Cadavall també ens parla de les explotacions de galena, lignit i coure, però no devien de tenir gaire transcendència, car no se'n conserva altra

constància fora de l'explotació de calcopirita a la Castanya, duta a terme fins al 1922, per a extreure'n coure. Altres explotacions que s'havien intentat dur a terme havien estat la de carbó al Brull, sofre a Samalús, grafit a la Garriga, amiant a Sant Marçal, oligist al Figaró.

Esment especial mereix l'explotació de baritina o barita de Viladrau, realitzada ja des d'antic.

En l'actualitat, a més de la barita, les indústries extractives de relativa importància al Montseny es limiten a materials per a la construcció: marbres de

Gualba, extraccions d'àrids a la Tordera i en el curs baix de la riera d'Arbúcies, calç a Aiguafreda... L'any 1994, al Montseny hi havia censades 42 explotacions: 12 en actiu i amb projecte d'explotació i restauració (tal com exigeixen les administracions en les àrees protegides), 7 sense projecte i amb expedients sancionadors en tràmit, i 23 d'abandonades i sense activitat. Aquestes xifres ens donen la dimensió real de la mineria montsenyenca, que, sense paliatius, podem considerar pobra, malgrat els mites que s'havien generat al llarg de la seva història.

Mines de Gualba.



L'agricultura montsenyenca s'ha caracteritzat pel policultiu i per una activitat molt marcada per l'autoabastament, sobretot en la zona muntanyosa, per bé que a les planes de les valls la producció és més excedentària.

Els conreus de muntanya solen estar fets en feixes i són terrenys guanyats al bosc, mitjançant l'antic sistema de les artigues. Aquest tipus de conreu originà les típiques clarianes de bosc i està condicionat pel grau d'insolació i l'altitud.

El conreu de les fèrtils planes de la vall, com les de la Tordera a partir de Sant Esteve i Santa Maria, és més intensiu i més variat.

Els tipus de cultius del Montseny, per norma general, han sofert poques variacions al llarg del temps. La documentació medieval ja ens parla del conreu de la vinya en diferents zones montsenyenes. Entre els segles XI al XVI se sap que es conreava lli a les valls del Mogent i el Congost. A la Garriga i a la vall de la Tordera també s'havia cultivat cànem. Per altra banda, a partir del segle XIX s'introduïren nous productes vinguts d'Amèrica, com la patata i el blat de moro, amb notable èxit. Al començament del segle XX es produí una revolució en l'agricultura montsenyenca amb la introducció i generalització dels farratges (naps, faves, civada, blat de moro), propiciada per l'explotació de la ramaderia establada. Això també suposà l'extensió de més prats artificials, en contraposició als de dallada, sobretot a Arbúcies i Viladrau, i la substitució de cultius tradicionals com els cereals.

Salvador Llobet distingí tres zones de conreu:

1- La sud-oriental, on es practica la rotació quinquennal del conreu i s'aprofiten els espais més rics per al bestiar (farratges), alhora que s'hi fan cereals i lleguminoses.

Les característiques granítiques del sòl han

permès una progressiva ocupació de l'olivera i la vinya, sobretot a la Garriga i Cànoves, avui, però, en vies d'extinció. També a la Garriga es poden trobar fruiters, com pruners i presseguers.

2- La nord-est. Era fins ara una zona rica en cereals i farratges gràcies a l'alt índex pluviomètric. El terreny granític, com és l'àrea sud, afavoreix l'ocupació de la vinya i l'olivera. No obstant això, en l'actualitat aquests conreus han estat substituïts per plantacions de pins de ràpid creixement. Un dels altres conreus, especialment important a la vall d'Arbúcies, sobretot en l'època en què Llobet escriví *El medió y la vida en el Montseny*, fou la pomera, avui molt reduïda en extensió.

Tanmateix, en l'actualitat el conreu més generalitzat d'aquesta zona, sobretot en l'àrea més muntanyosa, és el de l'avet de Nadal, especialment la varietat creada a la zona sota el nom d'*abies masjoannis*.

3- La nord-oest, on s'alterna el conreu de la patata i del blat de moro amb el dels cereals d'hivern, sobretot a les zones de rotació de conreu.

També caldria una divisió entre regadiu i secà, trobant-se en el primer, de manera més generalitzada, patates, mongetes i farratges, mentre que en el segon s'hi poden trobar avellaners i ametllers.

Per tal de concretar millor la fisonomia agrícola del Montseny, exposem més detingudament alguns conreus:

-*La vinya*. La vinya era especialment abundant en les zones granítiques i tenia la seva altitud òptima entre els 300 i els 400 m, on pot defugir de les humitats, gebrades i fenòmens d'inversió tèrmica que es donen a les fondalades de les valls.

Una de les característiques de la vinya del Montseny era el seu elevat límit altimètric; es podia trobar vinya a la Sala i al Solé (el Brull), a

800 m; a can Coll (Tagamanent), a 846 m; a la Castanya, a 900 m; als Roters, Campàs i la Nespla (Arbúcies) a 800, 938 i 860 m, respectivament. En algunes ocasions es donava una curiosa coexistència amb el faig. Evidentment, aquest vi era per a l'autoconsum o per barrejar amb altres de grau més elevat.

–*L'olivera*. Presenta unes característiques d'ubicació i altimetria semblants a la vinya; de fet, ambdós conreus són resistents al fred. Per exemple, es trobaven oliveres al pla d'Ufol (740 m) i al Mataró, a Arbúcies. Nogensmenys, mai arribà a les altituds de la vinya, i si això succeïa eren oliveres que no donaven fruit, com en el cas del Brull. El seu òptim nivell d'altitud també es troba entre els 300 i 400 m. Les oliveres eren abundants a Mosqueroles, Campins, Gualba de Dalt, Breda, Riells i Arbúcies.

–*La pomera*. Es trobava, sobretot, a la zona d'Arbúcies, Riells i Sant Feliu de Buixalleu, si bé a la vall de la Tordera també hi havia extensions considerables. Les pomeres se solien plantar en els prats de regadiu. En una bona anyada, es calcula que es podien recol·lectar al Montseny prop de 220.000 kg.

EL REGADIU.

L'equilibri entre les terres de regadiu i de seca s'inclina, lleugerament, a favor de les primeres, en el Montseny (3.151 ha enfront a 2.359 ha). Ara bé, encara que en aquest capítol no se'n faci referència, la majoria del sòl és d'ocupació forestal, 42.455 ha.

Els tipus de regadiu, com els conreus, es diferencien entre els de muntanya i els de les planúries de les valls. En la muntanya, l'aigua s'obté de mines de cursos menys estables i de rierols que presenten cabals insuficients durant l'estiuada, fet que comporta la creació de

basses per tal de poder-la retenir i emprar després per a regar.

L'aigua, malgrat ser abundant, sobretot en el sector nord-oriental, és preada i ha tingut una complexa reglamentació basada en la consuetud, que es remunta als drets senyorials reglats en establiments i en drets d'usdefruit, a través de comunitats de regants que regulen els horaris d'ús de les aigües.

LA PROPIETAT DE LA TERRA.

Al Montseny, com en altres indrets, les jurisdiccions medievals anaren, per una banda, fent concessions d'establiment o arrendaments preceptius i, per l'altra, els antics drets feudals i prestacions personals s'anaren reduint a censos i lluïsmes. En el segle XIX, després de la desamortització, desapareixeren les dependències eclesiàstiques abacials (bàsicament dels monestirs de Breda i Sant Cugat). A partir d'aquí ens trobem amb una conformació de la propietat de la terra semblant a l'actual, dominada pel règim de plena propietat, que en els municipis de muntanya pot arribar fins al 90% de les terres, però que en cap cas suposa menys del 59,8% (Breda).

El segon tipus més generalitzat de tinença de la terra és el d'arrendament, més usual a les valls (Breda, el 33,44%; Aiguafreda, el 33,4%; Sant Antoni de Vilamajor, el 12,06%; Sant Celoni, el 17,8%; Sant Esteve de Palautordera, el 14,8%, i Santa Maria de Palautordera, el 22,7%), mentre que en els municipis de muntanya és més habitual el contracte de parceria, per bé que els percentatges d'aquest tipus de tinença són poc significatius.

Pel que fa a la tipologia de les finques montsenyenes, podem dir que una finca mitjana de zona de muntanya oscil·la entre les 30 i 50 ha; ara bé, en el conjunt del Montseny la finca més comuna és la que té una mitjana inferior a les 10 ha.

LA RAMADERIA

30



Tradicional activitat de pasturatge al Pla de la Calma.

70

La ramaderia ha constituït al llarg de la història, juntament amb l'agricultura i l'explotació forestal, l'altre gran eix de l'economia al Montseny.

L'economia ramadera tradicional al Montseny, tot i la manca en molts casos de dades fiables, sembla haver estat dominada pel bestiar oví, el qual fins a mitjan segle actual trobem escampat, en ramats de molt diversa importància, per tot el massís, des de les planes fins als corrals situats moltes vegades per sobre dels 1.000 m.

El pasturatge (la transhumància)

El Montseny ha estat una important zona de pasturatge,

no tan sols per la presència de nombrosos ramats que pugen de les zones properes, sinó també en funció de les grans rutes de transhumància, procedents del Pirineu i el Prepirineu. El calendari d'aquestes migracions, que actualment només afecten els ramats de les zones properes, s'inicia amb l'arribada del bon temps, entre els mesos de maig i juny, en què els ramats pugen al massís (tot i que es dona el cas d'algun ramat del Montseny que pastura a la Calma durant gairebé tot l'any), i finalitza a la tardor, generalment entre els mesos d'octubre i novembre.

Juntament a aquestes migracions locals, cal fer

referència de la transhumància pirinenca. Els ramats procedents de la Cerdanya utilitzaven el Montseny com a lloc de pas, en alguns casos de camí cap a les zones properes de la plana vallesana i muntanyes litorals, i a vegades com a lloc d'estada (en les zones baixes: Cànoves, Samalús, Vilamajor, Palautordera, Breda, Gualba) durant els mesos d'hivern i primavera. Al Montseny eren quatre els camins seguits per aquests ramats: la vall del Congost; la collada de Collformic, que ve de Viladrau vers la Calma; la vall de Sant Marçal i Palautordera, i coll de Ravell per la vall d'Arbúcies i Breda.

Les transformacions de la primèria del segle XX

Una de les principals transformacions econòmiques produïdes al Montseny tingué lloc al principi del segle XX, sobretot a les zones baixes i de muntanya mitjana, amb la generalització de l'explotació de la ramaderia vacuna. Això, sobretot en la zona sud i sud-est del Montseny, significà la transformació d'una economia de base eminentment agrícola a una de base ramadera.

Aquesta transformació cal observar-la en funció d'una sèrie de canvis en els hàbits de la societat barcelonina de començament del segle XX, canvis determinats pel procés d'industrialització de la ciutat i que incidiren en el consum de llet i carn, produint-se una major demanda i la consegüent rendibilitat d'aquests productes per sobre d'altres activitats.

La situació en els darrers anys

Actualment, la base ramadera continua centrada en l'explotació del bestiar boví, oví i porcí, mentre que ha minvat notablement el nombre de caps de cabrum, que generalment vèiem integrats en els ramats d'ovelles.

Bestiar boví

L'explotació de bestiar boví ha experimentat un augment, en aquesta darrera dècada. Sobretot pel que fa a l'explotació d'animals destinats a la producció de carn i no tant per a la de llet, en què s'observa un cert estancament. La zona de Vilamajor, Palautordera i Cànoves concentra el major nombre de caps de bestiar boví dedicat a la producció de llet, mentre que en zones generalment més elevades, en el sector de Seva i el Brull, així com a Fogars de Montclús i Sant Pere de Vilamajor (que, amb Sant Antoni de Vilamajor, concentren les explotacions bovines més importants), predomina l'explotació del bestiar boví per a carn.

Oví

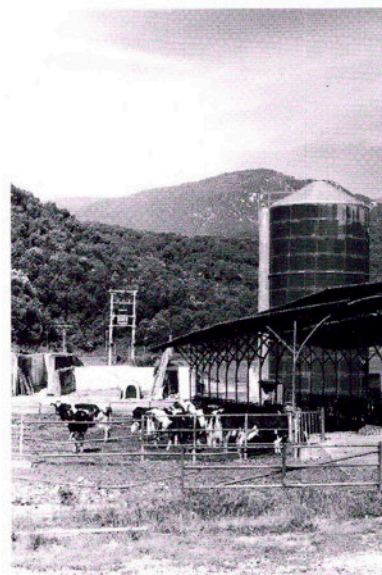
L'augment percentual més important, pel que fa al nombre de caps de bestiar en el període 1982-89, s'ha produït en els ovins, en prop del 50%.

El major nombre de caps de bestiar d'aquest tipus es concentra en el sector osonenc del Montseny (Viladrau, Seva, el Brull), en la zona selvatana (Arbúcies) i en les zones de muntanya mitjana de la comarca del Vallès (Montseny, Fogars de Montclús, Cànoves, Palautordera i Vilamajor).

Porcí

Per caps, el bestiar porcí constitueix el grup més nombrós, amb explotacions disseminades pràcticament per totes les zones baixes del massís. El principal centre és la zona de Vilamajor, Cànoves i Palautordera, a la comarca del Vallès Oriental, encara que també són importants les explotacions del sector osonenc, a Seva, el Brull i Viladrau, i les de Sant Feliu de Buixalleu, a la Selva. No ho és gens, però, en les zones de muntanya localitzades dintre del Parc, on el porquí esdevé una ramaderia poc implantada.

Moderna explotació estabulada de vacum.



L'EXPLOTACIÓ FORESTAL

31



*Bosquerols
tallant alzines.*

72

L'explotació forestal ha estat, tradicionalment, una font de recursos molt important per a les societats que han viscut al Montseny; no només com a activitat complementària de les tasques agrícoles (carboneig, feines del castanyer i tala d'arbres, a l'hivern; neteja del bosc i recol·lecció del suro, a l'estiu), sinó també com a base de la industrialització d'alguns dels nuclis urbans situats en les valls o planes properes.

La superfície forestal dels municipis que integren el Montseny és, aproximadament, de 42.455 ha (segons el Cens Agrari de 1989), amb predomini dels boscos d'alzines i suro per

sota dels 1.000 m (amb gairebé 9.000 ha en el sector gironí del Montseny, el 57% del total de la superfície forestal d'aquesta àrea), encara que també són importants, per les superfícies ocupades, les fagedes (predominants per sobre de la franja dels 800-1.000 m fins als 1.600 m), les pinedes (sobretot en les zones baixes dels vessants meridional i ponentí del Montseny) i les castanyedes (en les capçaleres de la Tordera i de la riera de Gualba i en les zones obagues entre Riells, Arbúcies i Viladrau), i en menor grau les rouredes (bàsicament en el sector de Viladrau) i els arbres de ribera (sobretot pollancre, en les zones baixes, prop de cursos d'aigua).

L'aprofitament dels recursos forestals

Les activitats tradicionals relacionades amb l'aprofitament dels recursos forestals al Montseny han estat, bàsicament:

–La producció de llenya com a substància combustible; s'utilitza l'alzina per la seva combustió lenta i el seu elevat poder calorífic, com també el suro i, fins i tot, el faig.

–La producció de fusta per a ebenisteria i construcció; hom utilitza el roure, el castanyer, el pi i alguns arbres de ribera, com l'om, avui pràcticament desaparegut, i l'acàcia.

–L'obtenció de rodells i perxes, emprats en la fabricació de

cèrcols i dogues per a les bótes, peces en la fabricació de les quals s'utilitzava el castanyer.

El carboneig. Durant dècades el principal producte forestal fou el carbó, fins que aquest fou substituït, progressivament, per altres productes energètics. Salvador Llobet, l'any 1947, calculà en 9.600 tones la producció anual de carbó d'alzina al Montseny. Encara que també s'obtenia carbó de faig, d'alzina surera, de castanyer, de roure i, fins i tot, de vern i d'avellaner, però ja en casos extraordinaris.

El suro, o sigui, l'escorça d'alguns arbres que serà utilitzada en la indústria tapera. La seva producció es localitza majoritàriament, encara avui, en el sector sud-est del Montseny (Fogars de Montclús, Gualba, Riells, Breda, Sant Feliu de Buixalleu, Arbúcies). Al costat d'aquestes activitats se'n desenvoluparen un seguit de complementàries, com la recollida de pinyes, per a aprofitar-ne els pinyons, la recollida de glans per al bestiar, i l'aprofitament de les soques i arrels del bruc per a la fabricació de pipes.

Els recursos forestals com a base del desenvolupament industrial

L'explotació dels recursos forestals, com ja s'ha dit en

Estibes de suro.



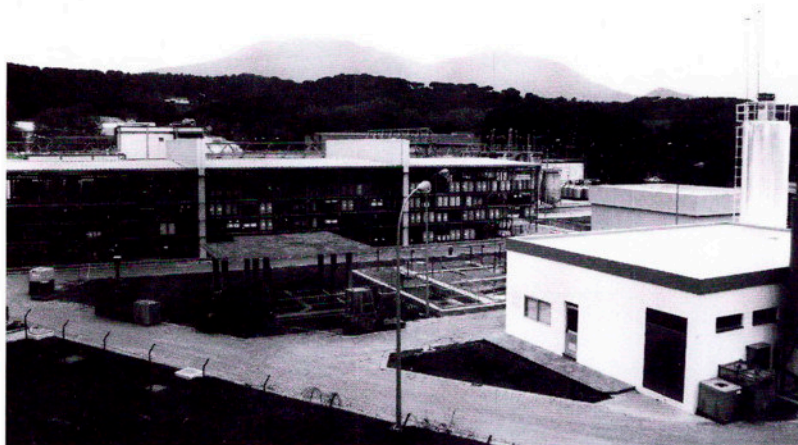
iniciar aquest capítol, no tan sols s'ha de veure com una activitat complementària de les tasques agrícoles, sinó també en el context del desenvolupament industrial d'alguns nuclis de la contrada. Dues indústries nascudes a la darrerria del segle passat han tingut en l'aprofitament dels recursos forestals el seu origen: la de carrosseria i la de torneria. Aquestes indústries tingueren la fusta com a primera matèria per a desenvolupar la seva activitat. La torneria arbucienca, estretament vinculada fins als anys setanta amb la indústria tèxtil vallesana, s'especialitzà en la fabricació de bitlles, llançadores i rodets per al fil, peces en les quals utilitzava

bàsicament l'alzina, però també la blada, el vern i, circumstancialment, el faig. La indústria de carrosseria, també desenvolupada a Arbúcies, utilitzà especialment els arbres de ribera: freixe, vern i acàcia.

Cal destacar també el desenvolupament d'una important indústria de taps de suro arrelada a Sant Celoni, que havia arribat a tenir, al principi del nostre segle, 300 treballadors, repartits en catorze fàbriques o tallers. Actualment, una de les activitats relacionades amb la fusta que ha tingut un desenvolupament més notable és la d'ebenisteria, localitzada bàsicament a la Garriga, Breda i Sant Celoni.

LA INDÚSTRIA

32



Moderna indústria en l'àrea de Sant Celoni.

74

En analitzar l'activitat industrial, hem de diferenciar clarament els municipis que voregen el massís del Montseny dels que són plenament de muntanya. Els primers estan fortament industrialitzats, mentre que els segons només compten amb una escassa presència del sector industrial.

Els municipis industrialitzats es troben a les planes del Vallès Oriental, al voltant del massís i al llarg del corredor Montseny-Montnegre, incloses les valls adjacents a aquest corredor.

Aquestes dades ens demostren que els municipis, en general,

tenen una economia equilibrada. Nogensmenys, sobta que alguns municipis com Montmany, Fogars i Tagamanent presentin notables percentatges de població activa destinada al sector industrial. El fet és explicable si es relaciona el nombre d'empreses, i la seva tipologia, amb el nombre d'habitants; així, Montmany té sis empreses que ocupen 249 treballadors; Fogars, una amb 92 treballadors, i Tagamanent dues, que donen feina a 48 treballadors.

Un altre element sorprenent és l'excessiu predomini del sector secundari en municipis com Arbúcies i Breda, on supera

àmpliament el 50% de la concentració econòmica. Aquest fet, en el cas d'Arbúcies, ja sorprengué R. Bonal, que el considerarà excessiu al tenir en compte que el model actual pressuposa un equilibri entre els sectors secundari i terciari, amb una lleugera presència del primari.

Pel que fa al Montseny, podem afirmar que, excepte en els municipis més muntanyencs, els seus pobles tenen una economia equilibrada, amb una presència considerable del sector industrial.

L'actual indústria montsenyenca està, en bona part, desvinculada de les activitats artesanes o

semiindustrials tradicionals, tal com es pot veure en llegir el capítol precedent, i neix en bona part pel fenomen expansiu barceloní i vallesà. Malgrat tot, com veurem, una part de la seva indústria moderna és totalment autòctona.

Actualment, l'activitat que més mà d'obra absorbeix al Montseny és la metal·lúrgica, que ocupa 1.574 persones (31,5% de la població activa dedicada al sector industrial). Arbúcies, amb el 30,6% d'aquesta indústria, la Garriga, Santa Maria de Palautordera i Sant Celoni són els principals centres d'aquesta activitat.

La segona activitat industrial en nombre de treballadors (916, que representen el 18,3%) és la tèxtil i la trobem instal·lada, bàsicament, a Sant Celoni, Sant Antoni de Vilamajor i Aiguafreda. El sector del moble i la fusta és el tercer en importància i dona feina a 654 treballadors, que representen el 13,1% de la població activa industrial, trobant-se els seus principals centres a la Garriga, Sant Celoni i Breda. Pel que fa a aquest sector, l'existència a la zona d'una important riquesa forestal no sembla que tingui cap relació amb la seva activitat.

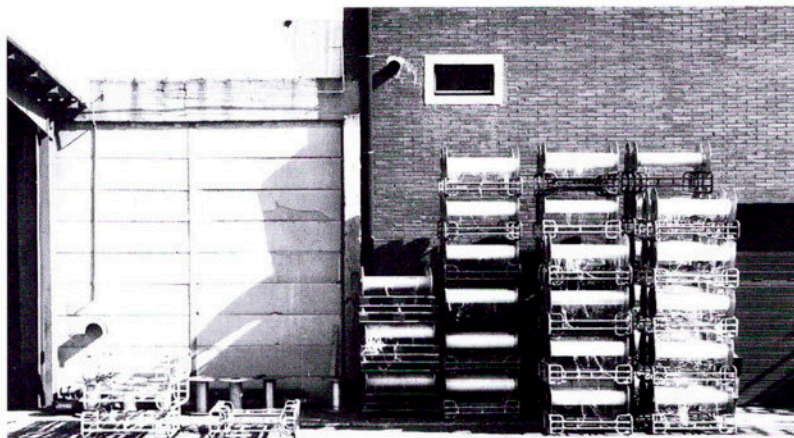
Indústria tèxtil en la zona d'Hostalric.

També s'ha de tenir en compte el sector químic, instal·lat en el corredor Montseny-Montnegre. Aquesta ubicació té segurament molt a veure amb les bones condicions que aquest corredor ofereix, en ser una de les principals àrees de comunicació catalanes (hi passa l'autopista, el ferrocarril i la carretera comarcal), a més de trobar-se no gaire lluny de la costa. El sector químic ocupa 478 persones, el 9,5% de la població activa industrial, i els seus principals centres són a Sant Celoni i Riells.

Aquests quatre sectors donen feina al 72,4% de la població activa dedicada a la indústria en el Montseny. Tanmateix, en parlar d'indústria hi ha un altre element a considerar: el

nombre d'empreses per sector. En analitzar aquest factor, veiem que la majoria d'indústries montsenyenes s'han de qualificar com de petites (i en algun cas de mitjanes), a excepció de les que conformen el sector químic, que solen ser empreses de tipus mitjà.

Actualment, però, tenim un altre sector que ha agafat molta empenta: el de l'extracció d'aigua. Es tracta de les plantes embotelladores, especialment arrelades en el terme d'Arbúcies, sector que, encara que no ocupi una gran quantitat de mà d'obra, té prou rellevància per l'elevat grau d'inversió econòmica que suposa. D'aquest tema en parlarem, però, en el capítol corresponent.



LA METAL·LÚRGIA: les carrosseries

33



*Pintat d'un autocar
en una empresa
carrossera
d'Arbúcies.*

76

En parlar de la metal·lúrgia ho farem, en concret, de les indústries de carrosseria d'Arbúcies, indiscutiblement una de les activitats autòctones més dinàmiques de la contrada. La carrosseria té el seu naixement a la darrerria del segle XIX, moment en què una sèrie de constructors de carros i carrosses s'adonen que el món de la locomoció s'està transformant i comencen a substituir, amb intuïció, la tracció animal per la mecànica. Els adalils d'aquesta transformació foren gent com Joan Ayats i Francesc Queralt. La potencialitat d'aquesta nova indústria, que obriria un nou horitzó social i econòmic en

una zona com la d'Arbúcies, ben aviat resultà òbvia. Això no obstant, la carrosseria no s'instal·là a Arbúcies només per la perspicàcia empresarial d'uns quants personatges, sinó, sobretot, perquè aquest indret reuneix una sèrie de condicions favorables: existència d'abundant primera matèria (la fusta), presència d'un curs continu d'aigua que pot garantir la utilització de l'energia hidràulica i l'existència d'una mà d'obra especialitzada, d'origen artesanal, que s'anirà incorporant als diferents estadis del procés de producció. Efectivament, a aquesta indústria s'incorporaren carreters, fusters i ebenistes que feien l'estructura bàsica del

cotxe (el carrossat), ferrers que elaboraven les encara reduïdes parts de ferro (parafang), perlers que es transformaren en planxistes, guarnicioners que esdevingueren tapissers, etc., a més de pintors i electricistes.

Aquesta extracció menestral al començament d'aquesta indústria es palesa en fets com el de la propietat, pel que fa als operaris, d'una part dels mitjans de producció i en denominacions com la de *taller*, en comptes de fàbrica, que hauria estat més correcta tenint en compte el seu abast. La carrosseria, però, no suposà

un canvi sobtat en les relacions sòcio-econòmiques de la vila d'Arbúcies; ben el contrari, la carrosseria és el resultat d'un llarg, lent i inexorable avenç fins a esdevenir la principal activitat econòmica d'un poble. Efectivament, no serà fins als anys cinquanta del segle XX que la carrosseria esdevindrà el principal motor econòmic. D'ençà de començament del segle només havia estat un horitzó esperançador, car la vila d'Arbúcies continuava estant majoritàriament dedicada a les tasques agrícoles i forestals, i d'entre les activitats industrials només n'era una part, junt amb la torneria i el tèxtil.

Amb el temps, la torneria i el tèxtil acabarien per desaparèixer i la carrosseria s'expandiria, fins al punt de crear, a la llarga, una extensa xarxa de tallers auxiliars. Així, l'any 1988 hi havia tretze empreses carrosseres declarades i vint-i-un tallers metal·lúrgics. De fet, l'impuls més fort s'observa en el moment en què se substitueix la fusta pel ferro. Substitució que, com tot el relacionat amb el món de les carrosseries, no és sobtada, sinó paulatina i que

*Diferents models
d'autocars fabricats
per l'empresa
Beulas, d'Arbúcies.*

es fa superant el pas previ de les carrosseries semimetàl·liques. Aquest procés va tenir lloc al llarg de la dècada dels cinquanta i començament dels seixanta del segle actual.

Darrerament s'ha produït un darrer salt tecnològic amb la introducció de les fibres plàstiques; és un pas més dins la lluita iniciada contra el pes. Factors com la remodelació de les fàbriques ens demostra que la carrosseria és una indústria viva que s'adapta a les necessitats que els temps van marcant; i ho fa d'una manera lenta i sense grans traumes, amb la prudència que dóna una llarga història però amb una

visió moderna i amb el convenciment que sense renovació la supervivència és impossible.

Avui, la carrosseria es troba amb nous reptes, com el d'oferir una major seguretat davant els accidents, l'adaptació a una normativa europea de seguretat i, sobretot, l'arribada de la competència de les grans companyies europees: alemanyes, holandeses i italianes. No obstant això, s'ha d'esperar que la indústria carrossera arbucienca, que és la capdavantera del seu sector a l'Estat espanyol, superi els entrebancs que aquests fets puguin suposar-li.



EL TÈXTIL I LES QUÍMIQUES

34



*Indústria química en
l'àrea de Riells.*

78

La indústria tèxtil al Montseny, com passa a la major part de Catalunya, es remunta a la baixa edat mitjana. En els segles XIII i XIV, Sant Celoni ja tenia el privilegi de col·locar ploms i segells de cera en els seus teixits per a poder circular lliurement pel reialme. L'any 1553, també a Sant Celoni, trobem documentada l'existència de dinou pareires (cardadors i teixidors de llana), cinc teixidors de llana, tres de lli, dos de llana i lli i dos torcedors. És a dir, hi havia trenta-una persones dedicades al tèxtil, del total de 105 focs que tenia la vila en aquell moment. També es troba documentació de la mateixa

època a Vilamajor (sis en total). L'any 1570, a Aiguafreda hi ha un teixidor de lli, i d'uns anys abans, de 1551, es té notícia del funcionament d'un molí draper. En el segle XVIII en trobem un altre a Sant Celoni. Al final del segle XVIII, l'incansable viatger F. de Zamora ens parla de l'existència de nombrosos cardadors i teixidors d'estamena i burell, a Arbúcies. Els exemples podrien ser múltiples i inacabables. En resum, durant la societat de l'Antic Règim s'havia imposat el model d'una indústria llanera de caire familiar, que suposava un important complement per a les febles economies dels habitants de la zona.

El fenomen pareire es va estendre arreu de Catalunya, sobretot a partir del segle XVIII. Això suposà la generalització del sistema de producció domèstic, conegut com *putting out system*, que ja s'aplicava amb cert hàbit en el segle XVII. En el decurs de la segona meitat del segle XIX es produí una petita revolució en el si d'aquesta indústria tradicional, en avançar-se cap a estructures més capitalistes. Així, l'antiga indústria tèxtil es concentrà a les fàbriques, les primeres filatures, abandonant ja les llars familiars.

El cens de Madoz, de l'any 1865, ens proporciona les següents dades: a Arbúcies hi

havia una fàbrica amb 960 fusos, amb setze obreres, dos obrers i quatre nens; a Sant Celoni hi havia filats i teixits de cotó i al final del segle XIX es comptaven nou petites fàbriques amb telers manuals; a Sant Antoni de Vilamajor una fàbrica de teixits.

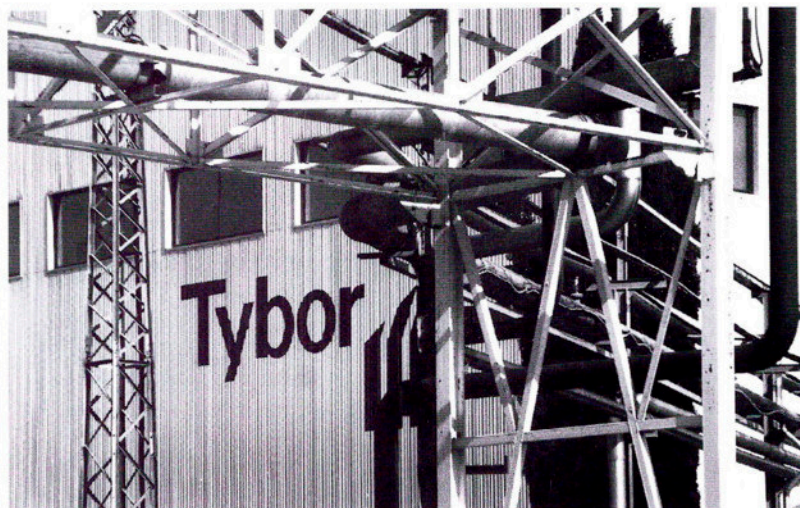
A partir de 1873, a Arbúcies consta que tenien una indústria amb quatre jacquards, quatre telers mecànics i cinc de manuals; l'any 1898 aquesta mateixa fàbrica disposava de quatre jacquards, vint-i-sis telers mecànics i vint-i-quatre de manuals. L'any 1905 són tres les fàbriques existents; en 1938 només en consten dues, amb un total de trenta-cinc telers i a partir del començament dels anys seixanta desapareixen totalment. En aquest temps la indústria tèxtil és encara un complement de la economia familiar, que es nodreix bàsicament de la mà d'obra més barata de aquella època: les dones i els nens. En l'actualitat, les indústries tèxtils de caire modern del Montseny es concentren en el vessant vallesà, sobretot a Sant Celoni, la Garriga, Sant Antoni i Sant Pere de Vilamajor i Aiguafreda. Els altres centres són ja més testimonials i residuals, en tractar-se de

*Indústria tèxtil en l'àrea
Hostalric-Massanes.*

petites indústries familiars, si s'ha de jutjar pel nombre de treballadors llogats. La indústria tèxtil del Montseny està formada per vint-i-tres empreses que donen feina a un total de 916 treballadors, la qual cosa fa que esdevingui, com s'ha dit, el segon sector industrial, per mà d'obra contractada, de la contrada.

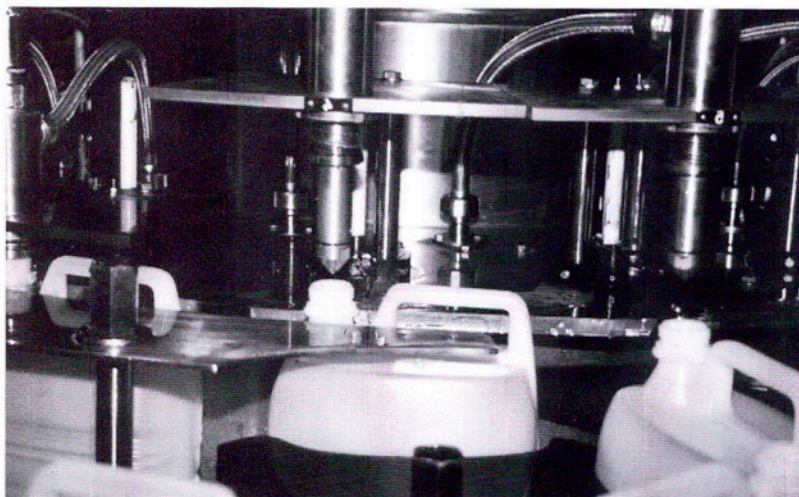
El sector químic, com abans s'ha assenyalat, és fruit de l'expansió i explosió de la indústria barcelonina. El principal centre d'aquesta indústria és Sant Celoni, amb sis fàbriques, seguit de Sant Feliu de Buixalleu amb dues, Riells amb una, Santa Maria de Paluatordera amb dues, i Sant Antoni de Vilamajor amb una, sense comptar Hostalric

i Massanes pel fet de no ser considerats estrictament del Montseny. Precisament aquesta concentració, junt a la seva situació, degueren de ser elements prou importants a l'hora d'escollir aquest indret per a la instal·lació d'una planta de tractament de residus i d'un abocador, contemplats en el Pla de Residus de la Generalitat de Catalunya i sortosament paralitzat en aquest punt, car seria de difícil entendre la ubicació d'aquest tipus d'equipament entre dos espais protegits (el Montseny i el Montnegre), sobretot si es considera que això encara hagués dut una major concentració d'aquest tipus d'indústria, amb les més que probables seqüeles ambientals que podria produir.



LA INDÚSTRIA DE L'AIGUA

35



Línia d'embotellat, en envasos de plàstic, d'aigua de la Font del Regàs, a Arbúcies.

80

Sens dubte, un dels recursos naturals que al llarg de la història del Montseny ha tingut una major repercussió en el desenvolupament de l'activitat humana ha estat l'aigua. No només com a element bàsic per a la vida o com a element determinant del procés inicial d'industrialització per la seva consideració de font d'energia, sinó com a recurs destinat, en si mateix, a la venda i a l'aprofitament dels seus valors terapèutics.

No es coneix amb certesa l'origen de l'explotació de les aigües termals en el sector de la Garriga; possiblement foren conegudes i utilitzades ja en

època romana i fins i tot abans, en el període del bronze final. La primera referència escrita correspon, de totes maneres, al segle XIV, mentre que la primera explotació balneària moderna s'inicia a la Garriga l'any 1840. Aquestes aigües tradicionalment s'han emprat pels seus efectes benèfics sobre malalties de la pell, paràlisi, neurosi i reumatisme.

Una altra de les indústries on l'aigua esdevingué l'eix central de la seva existència és la indústria del glaç. L'explotació d'aquest recurs la trobem en funció de diferents usos: medicinals, gastronòmics i com a conservador d'aliments. L'inici de la seva explotació

al Montseny no sembla pas anterior al segle XVI, mantenint-s'hi fins a la darrereria del primer terç del segle XX. Les restes d'aquesta activitat, avui desapareguda, les trobem escampades per tot el massís en forma de pous de neu i glaç.

L'explotació de l'aigua per al consum humà, en presentació d'embotellada, constitueix actualment un dels negocis més pròspers de la muntanya i la podem considerar, en certa manera, hereva de la tradició industrial del massís. Una tradició que sempre havia estat vinculada a l'explotació

dels recursos naturals de la muntanya, no solament pel que fa a l'aigua, sinó també de la fusta i en menor mesura dels minerals. El començ de l'explotació industrial de les aigües procedents de les deus del massís amb finalitat terapèutica no és pas recent; cal que ens remuntem, deixant de banda les explotacions termals de la Garriga, que tenen un origen més antic, a la fi del segle XIX.

Un dels primers exemples d'aquestes explotacions és l'anomenat, aleshores, "manantial de la Reina Regente", descobert el 1887 i inaugurat en 1890, situat a 5 km d'Arbúcies i conegut actualment com la font del Regàs. Des del primer moment, i conforme a les anàlisis efectuades, aquestes aigües foren qualificades de carbonatades i mixtes ferruginoses, i el seu ús anava dirigit al guariment de les malalties renals (pedres), d'estómac, fetge, gota, reumatisme crònic i diabetis, entre d'altres.

La gran expansió de les explotacions d'aigües, sobretot en el vessat nord del Montseny, no es produí fins al final dels anys seixanta i, especialment,

a partir dels anys setanta del nostre segle, amb la construcció de les modernes plantes embotelladores d'aigua mineral per al consum quotidià, a la taula. L'evolució d'aquesta indústria, determinada pel seu gran potencial econòmic en funció de la qualitat de les aigües, ha estat molt ràpida i, sovint, lligada a les inversions de grans multinacionals del sector.

Un cas significatiu és el de l'aiguaneix de Fontalegre, a Viladrau, que començà la seva producció l'any 1970 gràcies a la construcció d'un edifici de 900 m² i que actualment, sota el control del grup Perrier, disposa d'una planta de més de 10.000 m² en el terme municipal d'Arbúcies.

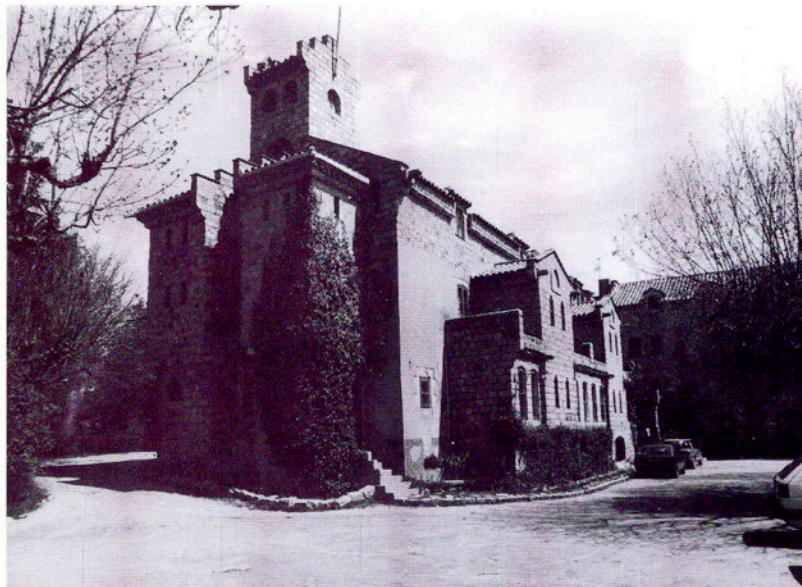
Ha estat, sens dubte, el ràpid creixement de la capacitat productiva de les plantes embotelladores (l'any 1990, el consum de les plantes embotelladores del terme municipal d'Arbúcies era de prop de 400.000 m³/any) i l'increment del nombre d'aquestes (en el terme municipal d'Arbúcies hi ha instal·lades les plantes de Font Agudes del Montseny, Aigua de Viladrau, Fontdor i Font del Regàs), el que ha alertat en els darrers anys els grups ecologistes de la zona, que s'han fet ressó de la problemàtica generada per l'excés de les extraccions d'aigua del subsòl, sobretot en el sector de la vall de la riera d'Arbúcies, on estava previst de construir-hi una nova planta.



Interior d'una planta embotelladora.

EL TURISME

36



Gran Hotel de Santa Fe del Montseny, bastit entre els anys 1912-1914.

82

Amb certesa el turisme s'ha convertit en una de les activitats econòmiques més reeixides dels municipis del massís, la qual, tenint en compte que en bona part l'estructura d'aquest turisme està generalment relacionada amb les segones residències, ha afectat d'una manera molt important altres sectors d'activitat, com poden ésser la construcció i el comerç.

L'arrencada del turisme al Montseny cal cercar-la a la darrerria del segle passat, en funció del desenvolupament general de l'activitat econòmica de la ciutat de Barcelona i la transformació dels costums de

la seva societat. Aquest turisme es veié afavorit, al mateix temps, pel desenvolupament de les comunicacions (l'arribada del ferrocarril a Sant Celoni tingué lloc en 1860 i la inauguració del tram Granollers-Vic en 1875); l'aparició de les primeres guies excursionistes del massís (publicades en el darrer terç del segle XIX) i la construcció d'infraestructures hoteleres com el Gran Hotel de Santa Fe, aixecat entre els anys 1912-1914. Cal no oblidar, així mateix, que ja l'any 1909 se celebrà al Matagalls el primer concurs català de luges, que constituí una de les primeres manifestacions dels esports d'hivern al Principat.

Els balnearis de la Garriga

Paral·lelament a aquest turisme montsenyenc, atret pels al·licients de la muntanya i la seva riquesa natural i cultural, que afectarà alguns pobles del massís (Viladrau, el Brull, Montseny) i alguns indrets determinats (com Santa Fe i Sant Marçal), hem de destacar el cas particular de la Garriga i els seus balnearis.

L'origen d'aquest turisme està relacionat amb l'existència d'una deu d'aigües termals, que brollen a una temperatura de prop de 60 °C.

Aquest tipus de turisme tindrà una gran expansió a partir de la

segona meitat del segle XIX i durant la primera del segle XX, la qual cosa motivà la construcció d'importantes instal·lacions encara vigents, com el Balneari Blancafort (1840).

La situació actual

El turisme montsenyenc actual cal observar-lo des de les diferents perspectives, moltes vegades interrelacionades, que marquen el seu desenvolupament. Per un costat tenim l'evolució del turisme de segona residència i per l'altre les instal·lacions hoteleres i el turisme de cap de setmana.

El turisme de segona residència, de llarga tradició en alguns nuclis del Montseny,

com la Garriga, el Figaró, Viladrau i Arbúcies, tindrà un desenvolupament generalitzat a partir de la dècada dels seixanta i, sobretot, dels setanta. La construcció de nombroses urbanitzacions ha arribat a convertir aquest turisme en una de les principals activitats econòmiques de la zona. Són clars exemples d'aquesta expansió poblacions com Sant Pere de Vilamajor, Sant Antoni de Vilamajor, Cànoves, Santa Maria de Palautordera, Aiguafreda, Campins, Riells i Seva, que acull, alhora, un important complex turístico-esportiu.

Pel que fa a la oferta hotelera, és important en els nuclis de més tradició turística, com és el cas de la Garriga, Viladrau,

Arbúcies, Montseny i Fogars de Montclús, tot i que el perfil més habitual dels establiments és el d'explotació familiar de menys de trenta habitacions i amb la classificació d'una o dues estrelles.

La proximitat del Montseny a importants nuclis de població, bàsicament de Barcelona i el seu cinturó, ha convertit el massís en una zona d'esbarjo per a una població que busca en la muntanya el contacte perdut amb la natura. Les dades relatives als visitants del Parc Natural ens donen el nombre de més d'1.600.000 persones l'any 1993, sols explicable si considerem aquest ja esmentat tipus de turisme que, massivament, ocupa cada cap de setmana les zones més ben comunicades del massís i que arriba gairebé a omplir de gom a gom indrets com Santa Fe.

L'oferta turística es complementa amb l'existència d'un càmping a Fontmartina i diverses instal·lacions d'aquest mateix tipus en els municipis propers: Espinelves, Gaserans, Gualba i Montseny.

Darrerament s'observa un increment de les activitats genèricament conegudes com de turisme verd o rural.

*Balneari Blancafort,
de la Garriga.*



GUIES EXCURSIONISTES

37

84

Un dels elements que ha tingut un paper més notable en la difusió del massís, i que ha servit per a donar a conèixer amb més profunditat el Montseny al gran públic, ha estat, sens dubte, la publicació de les diferents guies excursionistes que al llarg de la recent història montsenyenca diversos autors han escrit.

Un lloc destacat entre totes les publicacions d'aquest tipus el té l'obra d'Artur Osona *Una excursió á la montanya del Montseny per un propietari de la Vila de Breda, ab la traducció castellana y francesa*, publicada l'any 1879 i editada per l'Associació Catalanista



d'Excursions Científiques. En la dedicatòria d'aquesta obra, considerada com la primera guia excursionista catalana, l'autor qualifica el Montseny de muntanya tan desconeguda com admirable, i en la signatura es manifesta un gran admirador del Montseny. Aquesta obra de dimensions modestes descriu un itinerari pel sector nord llevantí del Montseny: Breda, Santa Fe, pla de l'Espinal, Turó de l'Home,

les Agudes, Sant Marçal, Matagalls, Sant Segimon, Viladrau, Arbúcies i Montsoriu.

L'any 1880 es publicà una segona edició augmentada d'aquesta obra, presentada ara sota el títol *Guia General de las Montanyas del Montseny, ab la versió castellana y francesa, acompanyada del Plan de la encontrada*. El mateix autor, l'any 1899, publicà la *Guia*

El Montseny i l'excursionisme han estat lligats, històricament, des de l'origen d'aquest darrer. Postal excursionista que reproduïx les Agudes i Sant Marçal.

itinerària de la Regió del Montseny y Guillerias, dividida en 190 itineraris i dedicada al bisbe Josep Torras i Bages.

Cal destacar, així mateix, l'obra d'Eduard Vidal i Riba, aleshores vice-president del Centre Excursionista de Catalunya, titulada *El Montseny, guia monogràfica de la regió. Itineraris-excursions*, que veié la llum en 1912. L'obra inclou un interessant recull fotogràfic d'alguns dels elements més emblemàtics del massís, així com un índex toponímic.

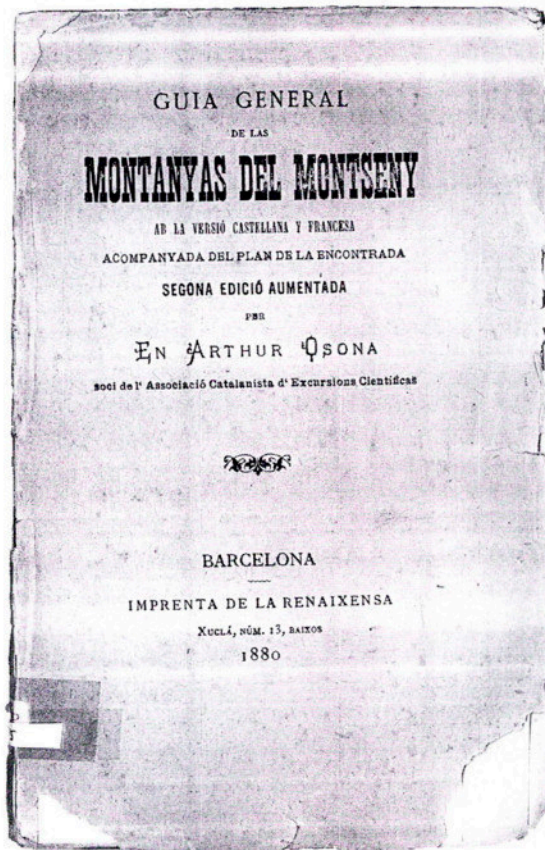
El Centre Excursionista de Catalunya, hereu de l'antiga Associació Catalanista d'Excursions Científiques, l'any 1920 publicà *El Montseny. Guia redactada pel Centre Excursionista de Catalunya*, que és l'inici d'un ambiciós projecte de publicació d'una sèrie completa de guies itineràries de totes les comarques i regions de Catalunya.

Llorenç Estivill, l'any 1944, va publicar la guia titulada *Montseny*, editada per Miquel Arimany, una segona edició de la qual es féu l'any 1950, dintre la "Colección de la montaña y el mar".

Una de les darreres publicacions excursionistes del

Montseny ha estat la *Guia excursionista del Montseny*, escrita per Joan López i editada per l'Editorial Montblanc-Martín. Aquesta obra, guanyadora de la primera edició del premi sobre defensa, divulgació i estudi del medi natural al Montseny, ha estat publicada en dos volums: el primer, l'any 1989, dedicat al sector de la Calma i el

Matagalls; el segon, l'any 1990, dedicat al sector del Turó de l'Home, les Agudes i el Morou. No podem oblidar, finalment, l'aportació de les guies de l'Editorial Alpina ni obres molt recents, com és el cas del segon volum de la col·lecció "Caminant per Catalunya", que edita Enciclopèdia Catalana, dedicat al Montseny, les Guilleries i el Collsacabra.



Portada de la segona edició de la Guia General de las Montañas del Montseny, d'Artur Osona.

EL PARC NATURAL

38



*L'actual
planejament
del Parc
Natural del
Montserrat
s'apravà
l'any 1977.*

86

Les especials característiques que reuneix el Montseny, no solament botàniques i zoològiques, sinó també culturals, han fet que al llarg d'aquest segle s'hagin succeït les iniciatives per tal de garantir la seva preservació.

Els primers intents corresponen al principi de segle. Tenim la celebració del Primer Congrés de l'Excursionisme Català en 1911; la moció sobre els camins del Montseny presentada pel diputat Lluís Duran i Ventosa, de la Lliga Regionalista, al Ple de la Diputació de Barcelona, l'any 1914, i la moció sobre "El Montseny Parc Natural de

Catalunya", presentada pel Jaume Bofill i Mates al Ple de la Mancomunitat de Catalunya el dia 8 de febrer de 1922.

En tot cas, la primera manifestació concreta de voluntat institucional per a conservar les riqueses de la muntanya no tingué lloc fins a l'any 1928, amb la signatura, per part del rei Alfons XIII, d'un reial decret que, *grosso modo*, garantia la protecció de les zones del Montseny situades per sobre dels 800 m. Al mateix temps es creà el Patronat de la Muntanya del Montseny, com a òrgan encarregat de vetllar per la conservació de la muntanya i les seves riqueses naturals i culturals.

A partir d'aquest moment, i més a mesura que ens anem acostant als nostres dies, el Montseny viurà immersit en un seguit de contradiccions, a les quals no són pas aliens interessos molt diversos i no sempre favorables a la preservació dels valors de la muntanya. S'ha definit el Montseny com el gran pulmó de la zona metropolitana de Barcelona; d'aquí, precisament, prové la majoria de visitants que, en nombre d'1.616.805, segons el Servei de Parcs Naturals de la Diputació de Barcelona, va rebre el Montseny en 1993.

No és, però, l'enorme freqüentació que l'afecta l'únic

perill real del Parc en aquests moments. Entre d'altres, esmentem els interessos econòmics relacionats amb el sector turístic, que veuen en aquest elevat nombre de visitants una font ràpida d'ingressos, i, sobretot, el fet que s'està generalitzant en els darrers anys el procés d'industrialització dels pobles propers (és el cas de les plantes embotelladores d'aigua, abocadors, preses d'aigua...) i, en especial, el trasllat de bona part de la indústria química dels voltants de Barcelona al corredor que va des de Granollers fins a Hostalric.

La legislació que actualment afecta les 30.120 ha del Parc Natural del Montseny (dividides en dues àrees: àrea de Parc, de 17.372 ha, i àrea de Pre-parc, de 12.748 ha) va néixer el 1977 arran de l'aprovació del Pla Especial d'Ordenació, promogut per la Diputació de Girona i la de Barcelona amb la intenció d'establir els mecanismes per a garantir-ne la seva conservació. L'àrea del Parc inclou, en part, els termes municipals de divuit municipis de la Selva, Osona i el Vallès Oriental, que en conjunt tenen una població de 29.767 persones (1992), 850 de les quals habiten dintre el Parc Natural.

Al llarg d'aquests anys transcorreguts, el Parc Natural ha obtingut el reconeixement internacional dels seus valors en passar a formar part, el 28 d'abril de 1978, de la Xarxa de Reserves de la Biosfera, promoguda per la UNESCO, en el marc de la qual s'ha de veure l'agermanament entre els Parcs del Montseny i Cévennes (França), l'any 1987.

La gestió del Parc Natural del Montseny actualment depèn de la Diputació de Barcelona i de la de Girona. Els òrgans que regeixen el Parc són: el Consell Coordinador, format per representants de les dues diputacions, la Generalitat de

Catalunya i dels ajuntaments amb terme municipal dintre del Parc, i el Consell Consultiu, format per representants de la propietat, sectors econòmics, entitats naturalistes, culturals, i científiques.

L'any 1995, davant la necessitat de modificar el Pla Especial, s'inicià un conjunt de jornades per a recollir les opinions dels diversos col·lectius del Parc. La celebració d'aquestes jornades permetrà als redactors del Nou Pla incorporar les seves opinions.

*Servei d'informació
itinerant del Parc
Natural del Montseny.*

87



LA DEGRADACIÓ DEL PAISATGE

39



Extracció d'àrids a Sant Feliu de Buixalleu.

88

El paisatge i els usos de la muntanya han anat canviant al llarg del temps i el Montseny no ha pas estat una excepció a aquesta llei que regeix els espais antròpics. De fet, els únics espais que han romàs preservats íntegrament han estat aquells que han aconseguit estar al marge de la depredació humana.

Els canvis introduïts per l'home en el paisatge, al llarg de la història han estat nombrosos: desforestacions, desertitzacions, drenatge d'estanys, desviament de cursos de rius i un llarg etc. El Montseny, per la seva mateixa ubicació, no ha pogut pas romandre al marge

d'aquests processos, però mai la capacitat destructiva i de transformació de l'home ha estat tan notòria ni potser tan irreversible com ara.

El Montseny és una bona mostra, per altra banda, que ni la creació d'un marc legal ni d'una ordenació del territori propícia a la protecció són suficients per a garantir absolutament la protecció d'un Espai Natural, situat enmig d'una àrea amb un elevat grau de dinamització econòmica que fa difícil mantenir aquests espais protegits davant les atzagaiades de determinats grups econòmics.

El Montseny pateix riscos evidents, uns difícilment

evitables, per als quals allò més efectiu és arbitrar mesures correctores, com pot ser el cas de la massiva afluença de visitants durant els caps de setmana. La proximitat de grans àrees urbanes, concretament de Barcelona i el seu cinturó, impossibilita l'aplicació de mesures dràstiques, com tancaments, sense perjudicar greument el bé comunitari. Precisament aquesta proximitat a unes grans concentracions urbanes és l'origen de bona part dels problemes del Montseny, encara que, per altra banda, també ha estat el factor que segurament ha fet possible que s'alcin moltes veus a favor de la seva protecció. El Montseny

sembla, malauradament, estar condemnat a ser un dels principals destins de l'esbarjo metropolità.

Un altre problema que ha sorgit, encara que no pas de l'abast del primer, és el de la contrucció de preses com la de Vallfornés, feta contra la normativa del Parc. Aquesta polèmica semblava parcialment tancada pel pacte institucional, però a hores d'ara els rumors sobre la realització d'una nova presa (la Llavinia) en el curs alt de la Tordera, sembla tornar-la a encetar.

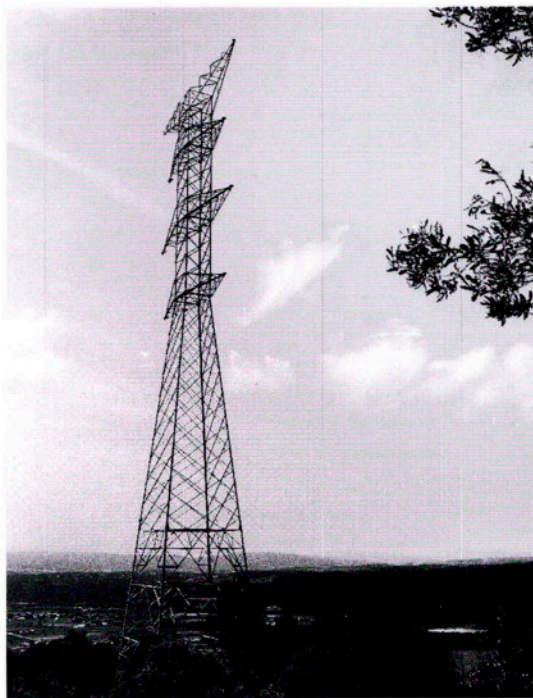
Molt més greu i problemàtic és el tema de la línia d'alta tensió Setmenat-Girona, que travessa el massís per la meitat. Els efectes estètics i ecològics de l'esmentada línia són nefasts, ja que constitueix una perillosa muralla molt difícil de franquejar per part de certes espècies animals. Aquesta línia va ser paralitzada per l'acció cívica de la Coordinadora per a la salvaguarda del Montseny.

Una altra amenaça vindrà de l'activitat industrial, amb la instal·lació d'indústries contaminants en el corredor Montseny-Montnegre i el perill d'una extracció desmesurada i descontrolada d'aigua mineral i d'aqüífers, destinada no només a ser embotellada, sinó, sobretot, a usos industrials.

Quant a aquesta darrera activitat, caldrà esperar la realització del Pla Hidrològic de la conca de la Tordera i el paper que hi tingui la Comunitat d'Usuaris de la riera d'Arbúcies. Altres activitats amb un fort impacte, i que es porten a terme al voltant del massís, són les d'extraccions d'àrids, que han buidat ja la zona baixa de la riera d'Arbúcies (declarada de protecció especial per a la llúdriga) i han afectat la riquesa dels seus aqüífers, i l'explotació pedrera del Pol, a Sant Feliu de Buixalleu, que trenca tota

l'harmonia paisagística de la banda nord-est del Montseny i de la banda sud-est de les Guilleries. Com es pot veure, són les activitats econòmiques que caracteritzen el tipus de societat en la qual estem inmergits les que posen en greu perill de conservació del Montseny. L'harmonització entre el progrés i la conservació del medi és el gran repte que han de resoldre les autoritats dels municipis del Parc Natural del Montseny en un futur tan immediat que ja és present.

Torres d'alta tensió de la línia Sentmenat-Girona, aturada gràcies a l'acció cívica de la Coordinadora per a la salvaguarda del Montseny.



LES ASSOCIACIONS

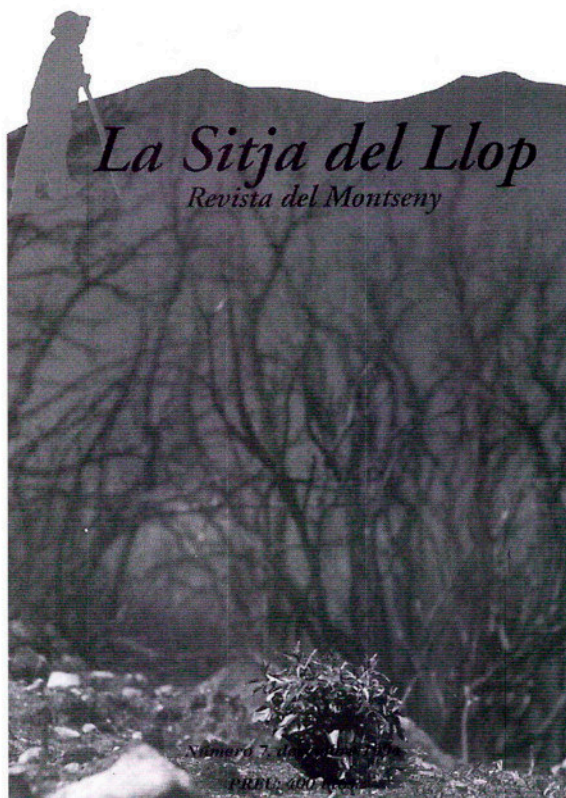
40

90

L'associament és prolífic a l'àrea del Montseny, encara que les agrupacions d'àmbit montsenyenc són més limitades. No hi ha dubte que la creació del Parc Natural del Montseny ha fixat l'atenció d'un bon nombre de col·lectius vers aquesta contrada, en veure's afectats per la dinàmica que un espai natural protegit implica o hauria d'implicar.

Nosaltres hem dividit aquestes agrupacions en diferents àmbits: les ecologistes, les culturals, les esportives, les socials i les agro-forestals.

D'entre les ecologistes, la degana i la més prestigiosa al



Portada de la revista La Sitja del Llop, portaveu de la Coordinadora per a la salvaguarda del Montseny.

Montseny és la Coordinadora per a la salvaguarda del Montseny. Una de les primeres accions d'aquesta associació fou la campanya contra les torres d'alta tensió (línia Setmenat-Girona), amb la qual s'aconseguí la paralització d'aquest projecte. Darrerament, però, arran de la problemàtica qüestió de les indústries extractives d'aigua,

s'ha articulat una nova associació (Associació de Naturalistes d'Arbúcies) que té per objectiu frenar l'ampliació de les indústries embotelladores allà existents i paralitzar les possibles noves instal·lacions. Ambdues organitzacions actuen sovint d'una manera coordinada i en col·laboració amb DEPANA.

Les associacions culturals són abundants, en els divuit municipis que conformen el Parc. Això no obstant, són poques les que tenen un àmbit, un tractament estrictament montsenyenc. Cal dir, però, que culturalment i científica, el Montseny compta amb tres centres d'un nivell notable, que són el Museu de Ciències Naturals de la Tela, a Granollers; la Rectoria Vella, de Sant Celoni, i el Museu Etnològic del Montseny, La Gabella, d'Arbúcies. Fem esment, a més, de dues associacions dedicades a la conservació del patrimoni cultural: l'Associació d'Amics del Tagamanent, que té cura del conjunt existent en aquesta muntanya, i l'Associació d'Amics del castell de Montsoriu, que ha aconseguit que les diferents administracions implicades es reunissin per tractar el tema de la conservació d'aquest castell, un dels més notables del país, i creessin un patronat per tal de dur a terme la tasca de conservació.

Quant a les esportives, succeeix el mateix que en les culturals, que la majoria són d'abast municipal i sense una vocació montsenyenca, a excepció de les nombroses societats de caçadors i pescadors que, òbviament, tenen molt a dir en l'estructura

del Parc. Malgrat tot, hi ha una associació de la qual s'ha de fer necessàriament referència, els Gratanúvols del Montseny, d'Arbúcies, que amb membres que practiquen el muntanyisme, l'ala delta i el parapent, i que són especialment sensibles pel tema del Montseny i de la natura en general.

D'entre les socials destaca, pel seu abast supramunicipal, l'Associació Montseny-Guilleries Pro-ajut als

Deficients, amb seu a Arbúcies, que acull totes aquelles persones amb problemes físics o psíquics de la contrada del Montseny i les Guilleries.

Finalment, tenim les associacions que apleguen els components del sector agro-forestal. Aquest és un segment de la població fortament organitzat i amb una àmplia representació en tot el territori del Parc. Les principals associacions són les ADF (Associacions de Defensa Forestal) i el Consorci Forestal. Pel que fa a les ADF, potser la més àmplia és la del Montseny-Guilleries. Però, en conjunt, constitueixen una bona xarxa, composta per gent del país coneixedora del territori, dedicada a la defensa dels boscos montsenyencs i que col·labora eficaçment en tasques que poden definir-se com de protecció civil (incendis, recerca de gent, accidents...).

En aquestes pàgines hem volgut donar fe de l'activitat dels moviments associatius montsenyencs, a pesar que només s'hagin esmentat unes quantes entitats de l'ampli estol d'associacions existents. Òbviament hi ha omissions, però creiem que, particularment o genèricament, s'han esmentat les més actives i les que es despleguen dins un àmbit territorial més ampli.

Portada d'un número del Butlletí informatiu dels Amics de Tagamanent.

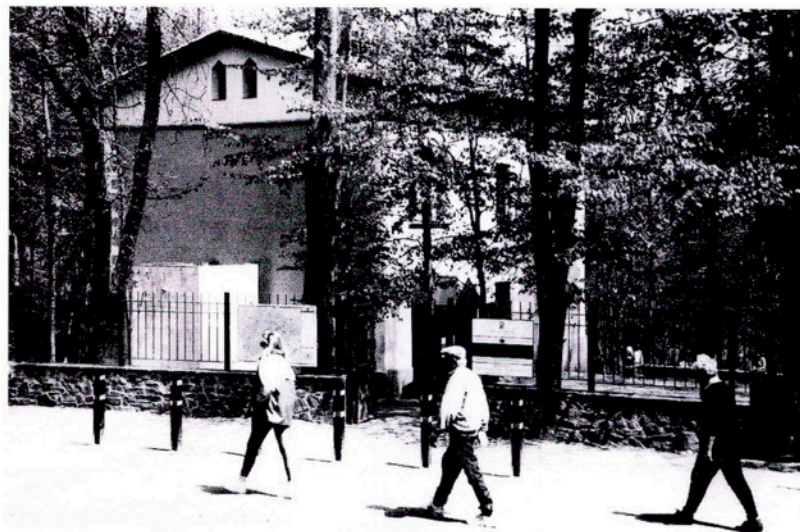


EQUIPAMENTS CULTURALS I DE LLEURE

41

92

L'especificitat del Montseny, la bellesa dels seus paisatges, el fet d'ésser considerada una muntanya emblemàtica en el context del nostre país, l'entitat d'alguns nuclis propers, el fet d'estar situada al bell mig d'una àrea densament poblada i molt propera a la gran metròpoli de Barcelona i el seu cinturó, però, sobretot, la desmesurada afluència de visitants generada, en bona part, pels elements abans esmentats, han comportat el desenvolupament d'una important oferta de lleure, traduïda en l'existència de nombroses infraestructures públiques i privades de caire divers, encara que moltes d'elles centrades en aspectes culturals



Centre d'interpretació de can Casades, a Santa Fe del Montseny, una de les instal·lacions cabdals de l'administració del Parc Natural del Montseny.

i de formació: escoles de natura, centres d'interpretació, centres de documentació, museus, sales d'exposicions, cases de colònies, així com serveis de guiatge.

D'entre les aules i escoles de natura i del camp i els centres d'educació ambiental, cal destacar, sens dubte, pel seu paper de pionera, l'escola de natura de can Lleonart, a Santa Fe, tot i que l'oferta en aquest camp és àmplia i localitzada en diferents indrets del Montseny: el Polell, la Traïna, can Pons, can Saleta, Santa Marta, la Farga, can Masseguer i els Corral del Mataró.

Dos museus centren les seves exposicions permanents en el

Montseny: el Museu Etnològic del Montseny, La Gabella, a Arbúcies, que recull la síntesi de l'activitat humana des dels orígens fins a la industrialització, i el Museu La Tela, de Granollers, dedicat a les ciències naturals. A més, cal destacar l'exposició permanent del Casal de Cultura del poble del Montseny, la Rectoria Vella de Sant Celoni, i el Museu Comajuan, amb una interessant exposició de fauna i arbres del massís, ubicat a Santa Maria de Palautordera. La tasca d'aquests centres ultrapassa llargament la funció didàctica de les seves sales, i s'han convertit,

des de la seva creació, en
veritaders motors de diferents
activitats de recuperació
i divulgació del patrimoni del
massís: publicacions,
exposicions, campanyes de
conscienciació, treballs de
recerca, etc.

Dos centres de documentació,
ubicats en els museus abans
esmentats i especialitzats en
ciències naturals (Granollers)
i humanitats (Arbúcies),
desenvolupen una tasca de
recuperació i suport als
investigadors i afeccionats a
l'hora de portar a terme els
treballs i projectes centrats en
l'àmbit del massís. Les
col·leccions d'aquests centres
i dels museus on s'ubiquen
comprenen material bibliogràfic,
cartogràfic, documental,
fotogràfic i etnològic.

Els equipaments possiblement
més innovadors del Parc Natural
els constitueixen els dos centres
d'interpretació: can Casades, a
Santa Fe, i la Costa del
Montserrat. Aquests centres
compten amb una important
infraestructura tècnica que
combina la projecció de
diapositives, per mitjà de
nombrosos projectors que
funcionen alhora, amb efectes
de so i olors. El centre
d'interpretació de can Casades
està dedicat a elements del
paisatge de la muntanya en
diferents èpoques de l'any; el de

la Costa del Montseny abraça
aspectes de l'activitat humana,
des dels orígens fins als nostres
dies, al Montseny.

Aquesta àmplia oferta es
complementa amb l'existència
de l'alberg-residència del Puig,
per a investigadors, a prop de
Sant Marçal; tres oficines
d'informació del Parc a
Fontmartina, can Casades
(Santa Fe) i la Costa del
Montserrat, així com amb les
diverses àrees de lleure
ubicades en diferents indrets del
massís.

La tasca fonamental d'aquestes
infraestructures és la d'apropar
la muntanya als diferents
col·lectius que utilitzen els seus
serveis, tant des del vessant
ecològic com etnològic
i històric. La base i justificació de
tot això rau en el respecte vers
el llegat paisatgístic i cultural

que ens ha arribat després de
segles de transformació, amb el
resultat que avui podem
contemplar. S'ha de tenir en
compte, a més, que el
manteniment de l'equilibri del
massís, determinat en bona part
per la interacció de l'home i la
natura, depèn en bona mesura
de l'ús i de les actituds que els
visitants del Parc prenguin en
les seves estades.

Telèfons d'interès

Oficina d'informació de
Fontmartina: (93) 847 51 02.
Centre d'interpretació de can
Casades: (93) 847 51 13.
Museu La Tela de Granollers
i Centre de documentació
(Secció de Ciències Naturals):
(93) 870 96 51.
Museu Etnològic del Montseny,
La Gabella - Centre de
documentació (Secció
d'Humanitats), Arbúcies: (972)
86 09 08.

*Sala del Museu
Etnològic del
Montserrat, La
Gabella, d'Arbúcies.
És el principal centre
museístic de
conservació del
patrimoni cultural del
Montserrat.*



Bibliografia

ARIET, Antoni: *Topografia mèdica de Viladrau*. Fidel Giró Impressor. Barcelona, 1915.

BOADA, Martí: *Fauna i home al Montseny i al Montnegre*. Ajuntament de Santa Maria de Palautordera. Santa Maria de Palautordera, 1990.

BOADA, Martí: *Llegendes del Montseny*. Carles Vallès, editor. Figueres, 1992.

BOLÓS, Oriol de: *La vegetació del Montseny*. Diputació de Barcelona. Barcelona, 1983.

COLL, Jaume: *Breda històrica i actual*. Editorial Montblanc. Granollers, 1971.

FARRERAS, Miguel: *El Montseny, su presente y su porvenir*. Impremta Garrofé. Barcelona, 1929.

LLOBET, Salvador: *El medio y la vida en el Montseny*. C.S.I.C. Barcelona, 1947.

LÒPEZ, Joan: *Guia Excursionista. Montseny 1 i 2*. Editorial Montblanc-Martín. Barcelona, 1989-1990.

MANENT, Albert: *Guerau de Llost, poesia*. Edicions 62. Barcelona, 1965.

MESTRES, Apel·les: *Llegendes i tradicions del Montseny*. Salvador Bonavia, llibreter. Barcelona, 1933.

PLADEVALL, Antoni: *Un cas curiós de condomini en el Montseny*. Editorial Montblanc-Martín. Barcelona, 1967.

PLADEVALL, Antoni: "Persecució de bruixes a les comarques de Vic a principis del s. XVII", dins *Monografies del Montseny*, núm. 1, pàg. 93-165, juliol 1986.

PLADEVALL, Antoni: "Les malifetes dels trabucaires. Seva al segle XIX", dins *Monografies del Montseny*, núm. 3, pàg. 151-158, juliol 1988.

OSONA, Artur: *Excursió a la montanya de Montseny per un propietari de la vila de Breda ab la traducció castellana y francesa*. Imprenta Barcelonesa. Barcelona 1879.

RIBOT, Pere: *El Montseny*. Editorial Destino. Barcelona, 1975.

ROSSELL, Carme: *La població del senglar al Montseny*. Diputació de Barcelona. Barcelona, 1988.

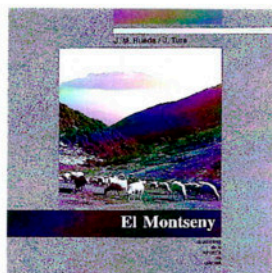
Agraïments

Manifestem el nostre vii agraïment a J. Camps, Ll. Cuminal i J. Guiolà, components de l'Agrupació Fotogràfica el Centre d'Arbúcies, per la seva extraordinària col·laboració

i per ajudar-nos a conèixer millor el Montseny. També volem fer un esment de tots els homes i dones que, dia a dia, fan Montseny, perquè ells són els veritables protagonistes de la muntanya.

Procedència de les fotografies i il·lustracions

– Arxiu Històric Municipal d'Arbúcies: capítol 4, fotografia de la riera d'Arbúcies; capítol 13, fotografia de les destrals polimentades; capítol 22, fotografia postal de Breda; capítol 23, fotografia postal de Sant Segimon; capítol 25, fotografia de les catifes de Corpus a Arbúcies; capítol 27, fotografia postal de can Pasqual, fotografia postal de can Cervera; capítol 28, fotografia postal de Sant Pere de Vilamajor; capítol 37, postal il·lustrada d'excursionisme.
– Centre de Documentació del Montseny (Secció Humanitats): capítol 26, les dues portades de llibre; capítol 40, portades de revistes d'associacions.
– Fons documental del Museu Etnològic del Montseny, La Gabella, d'Arbúcies: capítol 14, fotografia aèria del mas iberoromà de can Pons, a Arbúcies; capítol 41, fotografia d'una sala del Museu Etnològic del Montseny, d'Arbúcies.
– Fotografia Salvador Bosch: capítol 20, fotografia de Viladrau.
– La resta de les fotografies han estat realitzades per Josep Camps, Lluís Cuminal i Josep Guiolà.



Quaderns de la Revista de Girona és una publicació de periodicitat bimestral dedicada exclusivament a temes de les comarques gironines. S'estructura en dues sèries, que es distingeixen pel color de la portada i per les planes interiors: Guies, en vermell, i Monografies locals, en verd. La primera és dedicada al tractament de qüestions d'abast general relatives a la història, l'economia, la cultura i les tradicions. La segona vol anar oferint una panoràmica sobre el passat i el present de les ciutats i dels pobles gironins, amb especial atenció a l'època contemporània.

Monografies locals

Títols publicats

Cornellà de Terri
per Jaume Portella

La processó de Verges
per Jordi Roca

Anglès
per Pau Lanao

Sant Feliu de Guixòls
per Àngel Jiménez

Llagostera
per Dolors Grau

Castelló d'Empúries
per Miquel Planas

Tossa
per Jaume Lleonart
i Maria del Pilar Mundet

Palamós
per Rosa Maria Medir
i Carles Sapena

Besalú
per Joan López

Les Planes d'Hostoles
per J. Campistol, J. Canal
i M. Soler

Agullana
per Enric Tubert

Olot
per Jordi Canal i Morell

Legendes i misteris de Girona
per Carles Vivó

Palafrugell
per Xavier Febrés

La Jonquera
per Albert Compte

La Cellera de Ter
per D. Pujol i Ll. Llagostera

Cassà de la Selva
per E. Bagué, O. Gutiérrez,
J. Carreras

Hostalric
per M. Duran, J. Juanhuix
i R. Reyero

Figueres
per A. Romero i J. Ruiz

Crespià
per J. Busquets

Lloret de Mar
per Joan Domènech

Banyoles
per J. Grabuleda i J. Tarrús

Puigcerdà
per Sebastià Bosom

Begur
per Lluís Costa

Viladrau
per M. Feliu, I. López,
X. López i Ll. Pagespetit

Camós
per M. Duran

Camprodon
per Silvia Planas

Maçanet de la Selva
per El Taller d'Història

Sant Jordi Desvalls
per S. Planas
i N. Puigdevall

Ribes de Freser
per Miquel Sitjar i Serra

Salt
per X. Alberch i J. Burch

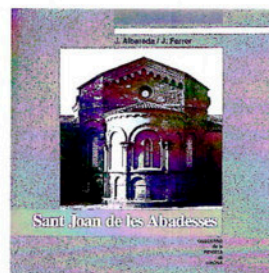
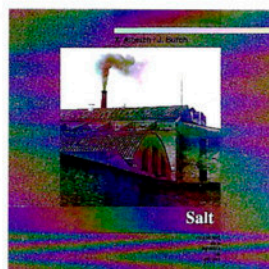
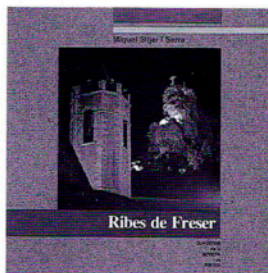
Sant Joan de les Abadesses
per J. Albareda i J. Ferrer

Propers títols

Gualta
per Ramon Alberch

Campmany
per A. Egea i M. Roig

Platja d'Aro
per P. Barreda



Guies

Títols publicats

Els jueus a les terres gironines

per Ramon Alberch
i Narcís Jordi Aragó

Rutes d'art sacre (1939-1985)

per Josep Maria Marquès

Les havaneres, el cant d'un mar

per Xavier Febrés

Els estanys eixuts

per Josep Matas

El món del suro

per S. Hernández i Bagué

El Ter

per J. Boadas,
J. M. Oliveras i X. Sunyer

Trens i carrilets

per Josep Clara

Canvistes i banquers

per Narcís Castells

Màgiques, pors i supersticions

per Carme Vinyoles

Els volcans

per Josep M. Mallarach

Els indians

per Rosa Maria Gil

Els Pirineus, del Puigpedrós al Puigneulós

per Josep Clara

Cristians de Girona

per Josep M. Marquès

L'estany de Banyoles

per M. Coma i J. Gratacós

Els rellotges de sol

per M. Gil

Els maquis

per J. Clara

Els monuments megalítics

per J. Tarrús i Júlia Chinchilla

El pessebrisme

per J. Dalmau i Corominas

La ceràmica

per Andreu Bover

La farga

per Jordi Mascarella

Castells vius

per C. Vinyoles, M. Torns
i P. Lanao

La pesca

per J. Sala i J. Domènech

La ramaderia

per P. M. Parés i T. Vilaró

Els protestants

per Josep Clara

La tramuntana

J. M. Dacosta, X. Febrés

El Montseny

J. M. Rueda i J. Tura

Propers títols

El periodisme

per Lluís Costa



El Montseny ha estat tradicionalment una de les muntanyes més emblemàtiques de Catalunya. Les seves especials característiques, que es desgranen en aquest llibre, ho justifiquen. L'estructura peculiar dels *Quaderns de la Revista de Girona* ha permès fer una guia temàtica, a base de petites mostres, que incorpora un nou plantejament dins de la densa bibliografia montsenyenca.

Josep Manuel Rueda i Torres, nascut a Arbúcies l'any 1957, es llicencià en Història (Arqueologia) a la UAB en 1980. L'any 1993 es doctorà a la Universitat de Girona. Actualment és director del Museu Etnològic del Montseny, La Gabella, d'Arbúcies. És coautor de dos llibres, autor de diferents articles sobre arqueologia, museologia i història local i codirector de diferents excavacions arqueològiques.

Jordi Tura i Masnou, nascut a Arbúcies l'any 1964, es llicencià en Història (Arqueologia) a la UAB, l'any 1987. Actualment és tècnic del Museu Etnològic del Montseny, La Gabella, i responsable de la seva àrea de documentació, més concretament del Centre de Documentació del Montseny (Secció Humanitats). És autor de diferents articles sobre arqueologia i història local, alhora que ha codirigit diferents excavacions arqueològiques.

GUIES



Diputació
de Girona



Caixa de Girona