

CASA DE CULTURA LES BERNARDES



del 31-1-92 al 21-2-92

*Exposició d'Arpes
Històriques*

Cicle de Concerts

Preus: Concert d'inauguració: entrada gratuïta
Concerts dels dies 7 i 11: entrada 400 ptes.
Socis de Juventuts Musicals 300 ptes.

Venda anticipada: de 2/4 de 9 a 3 tarda
al Consell Comarcal del Gironès, c/ Hortes, 10, 1r
i mitja hora abans del recital, a les Bernardes

Foto portada: Miquel Toston
Detall quadre "L'era cristiana" de Joaquim Espalter. 1871
Exposat al Museu d'Art de Girona

Maqueta: Ramon Vidal

Imprimeix: Dalmau Carles
Tel. 20 37 50 - Girona

Dipòsit Legal: GI-42/92

Presentació

La Casa de Cultura Les Bernardes continuarà oferint uns serveis culturals consolidats al llarg dels anys, tot buscant noves fórmules, per respondre cada vegada més a necessitats de la comarca.

La correcta presentació i organització de les propostes de Les Bernardes vénen avalades per l'experiència de l'equip de persones que hi treballen i la seva capacitat per adaptar-se a noves situacions.

Seguint l'estil i criteri que permeteren l'exposició "Trobadors i Joglars amb el cicle de concerts" "Veü i Tradició" avui presentem l'exposició "Arpes Històriques" amb un cicle de concerts.

L'arpa, un instrument musical peculiar de fàcil identificació, paradoxalment mal conegut i poc divulgat. És, això sí, un instrument molt complet i complex, amb models de característiques i tècniques varies.

L'exposició constarà d'una sèrie d'arpes històriques, l'observació de les quals permetrà entendre l'evolució de l'instrument tot admirant la bellesa plàstica dels exemplars presentats.

Els concerts que s'oferiran han estat seleccionats amb el criteri de varietat que caracteritza el món de les arpes. La possibilitat de gaudir de manifestacions musicals que sense treure res al seu caràcter intrínsec, es presentin de manera que ens informin dignament, per un millor aprofitament i plaer, ha estat la finalitat perseguida per les persones que han treballat en aquesta programació.

Josep Ma. Dausà

President del Consell Comarcal del Gironès

Concert: ARPA CÈLTICA
Cant i Música de Bretanya
a càrrec d'ANNE AUFFRET

Dia 7 de febrer 1992
Hora: 2/4 de 10 del vespre

L'Arpa a Bretanya

Textos antics dels segles XII i XIII parlen dels "arpers" bretons que acompanyaven la poesia de l'Edat Mitjana "lais" amb les seves arpes.

Però l'ús d'aquest instrument havia desaparegut a Bretanya des de feia molts anys. Fou a principi dels anys 70 que tornà a aparèixer l'arpa, gràcies sobretot a Jord Cochevelou que va reconstituïr l'arpa bàrdica seguint els documents originals de l'Edat Mitjana i feu ensenyar a tocar-la al seu fill Alan Stivel que fou qui donà la reputació coneguda a l'instrument.

Aquest moviment fou seguit per altres apassionats entre els quals Gildas Jaffrennou, que publicà plànols de construcció d'arpa, popularitzant d'aquesta forma l'instrument.

Avui l'arpa té bona reputació a Bretanya: s'ensenya a les escoles de música i cada any atrau més alumnes. Cada any tenen lloc diversos concursos, de nivell internacional, a Lorient, Diran o Carhaix, afavorint la divulgació i la recerca.

Programa del concert

"Marzin en he gavell":
(Merli al Bressol)

"Demeus ma jardin":
(En el meu jardí)

"Air a la mariée":
Melodia per la núvia (Arpa sola)

"Feunferez Keroulaz":
L'hereva de Keroulaz

"Le oan me bihannig":
"Quan era molt petit"

"Suite de danses du pays de Vannes":
Conjunt de danses del país de Vannes (Arpa)

"Janedig Ar Rous":
Cant a "capella"

"Le oan o sovel lein ar roz":
Jo pujava al turó

"Gwerz ker Is":
Plany de la ciutat d'Is

"Mazurka":
Dansa de l'Alta Bretanya

"Ar baradoz":
Cant Religios: el paradís

"Hano Santel a Vari":
Cant Religios en honor a la Verge

"Angelus":
Cant Religios a la Verge

"Skolvan":
Plany de Skolvan. Recital meravellós.

"Valse":
Dansa adaptada a l'arpa

"Grweg ar c'hrouazur":
L'esposa del croat

"Gavottes, suite":
Dansa de la Baixa Bretanya per arpa

"War bont an Naoned":
Sobre el pont de Nantes

Concert: ARPA TRIPLE
FLAUTA TRAVESSERA BARROCA

Dia 11 de febrer de 1992
Hora: 2/4 de 10 del vespre

Magdalena Barrera Oro

Arpa triple

Realitzà els primers estudis musicals al Conservatori Manuel de Falla de Buenos Aires. Completà la seva formació de concertista sota la direcció del professor Edward Witsenburg del Sweelinck Conservatorium d'Amsterdam, on el 1986 obtingué el diploma d'Intèrpret Solista.

Ha ofert recitals a Espanya, França i Holanda. Ha participat en el Festival Internacional de Calafell. Actualment és la solista d'arpa de l'Orquestra Ciutat de Barcelona.

Ha actuat com a solista al Saló de Cent, al Teatre Lliure i al Palau de la Música Catalana.

Amb "Petite Symphonie" cal destacar les seves actuacions en el III Cicle de música de Sant Feliu de Llobregat i en els Festivals de Segur de Calafell, el Papiol, l'Espluga de Francolí i Palafrugell.



Programa

Arpa:

Dotze versos de Joan Cabanilles (1644-1712)
Pavana i Canarios de Gaspar Sanz (1640-1710)

Arpa i Flauta:

Sonata en Re major de Leonardo Vinci (1690-1770)

Adagio
Allegro
Largo
Presto
Pastorella

Deuxième concert de Michel Pignolet de Montéclair (1667-1737)

Prelude
Allemande
Courante a l'italienne
Plainte
Sarabande
Rondeau

Sonata en Mi menor de Georg Friedrich Handel (1685-1759)

Grave
Allegro
Adagio
Allegro

Alain Thomas Polak

Flauta Travessera Barroca

Músic de nacionalitat francesa i holandesa, és titular de la Licence de Concert de l'École Normale de Musique de Paris.

El seu interès per la música antiga el portà a principis dels anys 80 a l'estudi de la flauta travessera barroca. Admès en el 1985 al Conservatori Reial de La Haia, hi seguí un cicle de perfeccionament sota la direcció de Barthold Kuijken.

Alain Polak toca regularment a Holanda, França i Espanya en grups de música de cambra i com a solista. Actualment es dedica de ple a la música barroca.

Entre les seves actuacions cal destacar la seva participació en el Festival de música antiga d'Utrecht (1987 i 1988) i en els Festivals de Moia, Sant Joan de les Abadesses i Palafrugell (1989). Amb "Petite Symphonie" ha actuat en els Festivals de Segur de Calafell, El Papiol, l'Espluga Catalogne Romane, etc.

La música per a Arpa

Durant el Renaixement, la música per a arpa era la que s'escribia genèricament per als instruments polifònics. Sovint deia: "para Tecla, Vihuela o Arpa", com a les obres de Cabezón, Ruíz de Ribayaz, i d'altres.

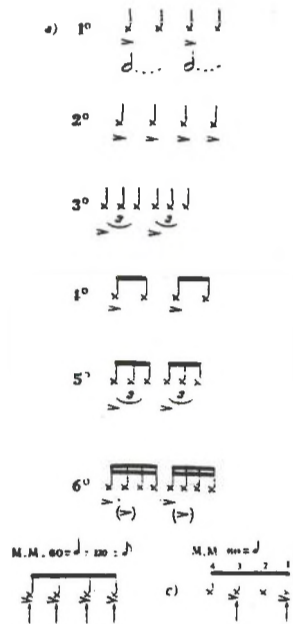
Al Barroc, les poques aportacions que hi ha, com per exemple a les obres de Monteverdi i Haendel, van ser escrites per a arpa doble o triple.

No és fins a la invenció del pedal (1720?) que podem parlar d'una literatura específica per a arpa. Els primers compositors eren al mateix temps arpistes; trobem entre ells a Hockbrücker, (el primer que va publicar 6 sonates per a arpa a París l'any 1762), Krumpholtz, Petrini, Mayer, Backofer tots ells alemanys instal·lats a París on es dedicaven a l'ensenyament. Aviat va sorgir una generació d'arpistes francesos, com Marcel de Marin, Mme. Genlis, Cardon, etc.

Ja al s. XIX, les figures més importants són Naderman (fill del constructor d'arpes i primer professor del Conservatori de París) i Bochsá, autor d'un important mètode i tot un seguit d'estudis de tots els nivells.

Més endavant trobem Dizi i Parish Alvars, un gran virtuós amic de Liszt, gràcies a la influència seva apareix per primera vegada l'efecte de "glissa do" en un paper d'orquestra. També Wagner i Berlioz van escriure importants parts d'arpa en les seves obres.

A partir de finals del s. XIX es produeix un canvi: ja no són solament els propis arpistes els qui componen la música, sinó que els compositors escriuen per a l'arpa donant-li ja per sempre la categoria i l'equiparació amb els altres instruments. Recordem les aportacions de Fauré, Debussy, Pierné, Ravel, Hindemith, Roussel, Damase, etc.



Possibilitats sonores de l'arpa

El so natural, d'amplia vibració, és el que es produeix en polsar la corda per la seva meitat. És la forma habitual de tocar, però no l'única. Es poden obtenir diferents timbres polsant a prop de la caixa harmònica o prop de la consola; el so, aleshores, és més nasal, semblant a la guitarra.

Com a efectes sonors propis tenim els "glissandi", que es fan relliscant un o diversos dits per damunt de les cordes, efecte que es fa coincidir amb enharmonies aconseguïdes amb el moviment de pedals.

Els sons harmònics s'obtenen fent pressió sobre la corda en un punt determinat, normalment la seva meitat, i polsant després; s'obté així el so de la 8ª més alta, amb un timbre envellut i dolç.

Hi ha també una gran quantitat d'altres efectes: els sons d'ungla, l'efecte de tro, els sons fluidics, etc., que han trobat el seu marc adequat en la música contemporània.

Cal agrair al Consell Comarcal del Gironès la possibilitat d'admirar aquesta exposició d'arpes que es realitza per primera vegada a Catalunya, i que els arpistes esperem que serveixi per apropar el nostre instrument al gran públic des d'una perspectiva actual i històrica.

Ma. Lluïsa Ibáñez Paniello
Catedràtica del C.S.M.M. de Barcelona



ACORD PERFECTE MANS JUNTES

La música per a Arpa

Durant el Renaixement, la música per a arpa era la que s'escrivia genèricament per als instruments polifònics. Sovint deia: "para Teclá, Vihuela o Arpa", com a les obres de Cabezón, Ruiz de Ribayaz, i d'altres.

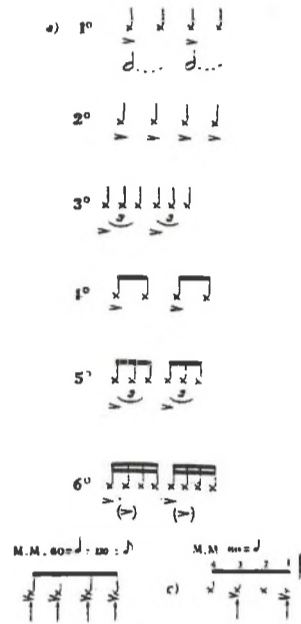
Al Barroc, les poques aportacions que hi ha, com per exemple a les obres de Monteverdi i Haendel, van ser escrites per a arpa doble o triple.

No és fins a la invenció del pedal (1720?) que podem parlar d'una literatura específica per a arpa. Els primers compositors eren al mateix temps arpistes; trobem entre ells a Hockbrücker, (el primer que va publicar 6 sonates per a arpa a París l'any 1762), Krumpholtz, Petri, Mayer, Backofer tots ells alemanys instal·lats a París on es dedicaven a l'ensenyament. Aviat va sorgir una generació d'arpistes francesos, com Marcel de Marin, Mme. Gerlis, Cardon, etc.

Ja al s. XIX, les figures més importants són Naderman (fill del constructor d'arpes i primer professor del Conservatori de París) i Bochsa, autor d'un important mètode i tot un seguit d'estudis de tots els nivells.

Més endavant trobem Dizi i Parish Alvars, un gran virtuós amic de Liszt, gràcies a la influència seva apareix per primera vegada l'efecte de "glissa do" en un paper d'orquestra. També Wagner i Berlioz van escriure importants parts d'arpa en les seves obres.

A partir de finals del s. XIX es produeix un canvi: ja no són solament els propis arpistes els qui componen la música, sinó que els compositors escriuen per a l'arpa donant-li ja per sempre la categoria i l'equiparació amb els altres instruments. Recordem les aportacions de Fauré, Debussy, Pierné, Ravel, Hindemith, Roussel, Damase, etc.



Possibilitats sonores de l'arpa

El so natural, d'àmplia vibració, és el que es produeix en polsar la corda per la seva meitat. És la forma habitual de tocar, però no l'única. Es poden obtenir diferents timbres polsant a prop de la caixa harmònica o prop de la consola; el so, aleshores, és més nasal, semblant a la guitarra.

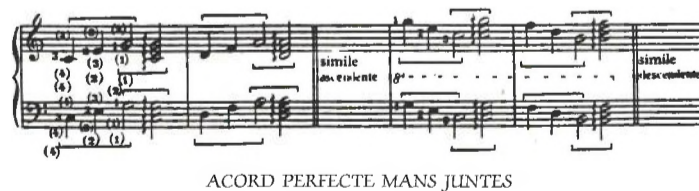
Com a efectes sonors propis tenim els "glissandi", que es fan fent passar un o diversos dits per damunt de les cordes, efecte que es fa coincidir amb enharmonies aconseguides amb el moviment de pedals.

Els sons harmònics s'obtenen fent pressió sobre la corda en un punt determinat, normalment la seva meitat, i polsant després; s'obté així el so de la 8ª més alta, amb un timbre envellut i dolç.

Hi ha també una gran quantitat d'altres efectes: els sons d'ungla, l'efecte de tro, els sons fluidics, etc., que han trobat el seu marc adequat en la música contemporània.

Cal agrair al Consell Comarcal del Gironès la possibilitat d'admirar aquesta exposició d'arpes que es realitza per primera vegada a Catalunya, i que els arpistes esperem que serveixi per apropar el nostre instrument al gran públic des d'una perspectiva actual i històrica.

Ma. Lluïsa Ibáñez Paniello
Catedràtica del C.S.M.M. de Barcelona



ACORD PERFECTE MANS JUNTES

Concert

Teresa Borotau i Esteve Zulet



Esteve Zulet i Barba

Va iniciar els seus estudis de flauta amb Pau Castanyer; dos anys més tard segueix els seus estudis amb el prestigiós flautista Claudi Arimany, amb el qual també ha participat en tres "Cursos Internacionals de Música" de Llança. També estudia amb Àngel Mestre, professor titular del "Conservatori Isaac Albéniz" de Girona.

L'any 1991 va assolir el Premi d'Honor en Música de Cambra del mateix Conservatori.

Des de fa dos anys és professor de flauta a l'escola Municipal de l'Escala.

Forma part del grup de Música tradicional i de trobadors Bitayna, amb el qual ha actuat arreu de Catalunya, Alemanya, Itàlia i França.

Dia 31 de gener de 1992

Hora: 8 del vespre

Entrada gratuïta

Teresa Borotau i Castro

Va néixer a Barcelona l'any 1966.

Als 12 anys s'inicia en el món de l'arpa de la mà de Ma. Rosa Balcells, i posteriorment amb Ma. Lluïsa Ibáñez.

Ha treballat amb d'altres professors de gran renom a diferents cursos internacionals tals com "VIII curs Manuel de Falla" (Granada) amb Susan Mac Donald. A les "classes magistrals" de Vera Dulova, a Barcelona, organitzat per l'associació d'arpistes catalana, i amb Ma. Rosa Calvo Manzano al "VIIè curs Internacional" de Girona.

Ha realitzat concerts a diferents indrets de les comarques de Girona i de Barcelona, tant formant duet amb diversos flautistes com en solitari.

Programa

1. Dues dances medievals de M. Amoros
Molto Adagio
Allegro deciso
2. Ballets du roi "gavotte en rondeau" Lully
3. Dos preludis romàntics de M. Tournier
Lento
Allegro moderato
4. VI sonatina per arpa de F. J. Maderman
5. Estudi de concert núm. 1
6. "Au matin" de Marcel Tournier
7. Heine Kleine Serenade de Rud. Ewzinger
8. Gavotte de F. J. Gossec

Exposició d'arpes Del 31 de gener al 21

Horari: De 10 a 1 i de 5 a 10 h i d
Dissabtes de 7 a 9 h
Festius tancat



ARPA
COUSINEAU PERE
ET FILS
PARÍS - FRANÇA
C. 1800
Acció simple, 7
pedals, mecanisme de
"béquilles".
163 x 90 x 43



ARPA SEGLE XIX
DIATÒNICA
135 x 67 x 31



ARPA NADERMAN
PARÍS - FRANÇA 1818
Acció simple, 7 pedals, mecanisme de crochets.
171 x 100 x 49

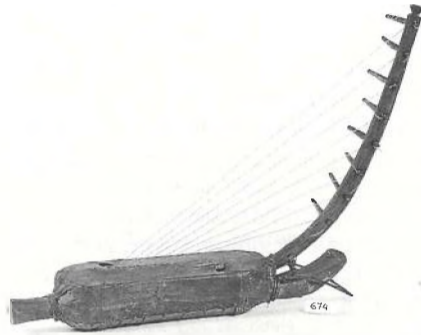
Inauguració dia 31 a les 8 del vespre

Arpes cedides pel museu de la música de Barcelona
i per les Sres. Anna Ma. Albors, Teresa Borotau i Ma. Pilar Mestres vídua d'Armengol
Agraïments per la seva col·laboració desinteressada.

històriques
de febrer 1992
durant els concerts



ARPA CÍTARA 1875-1900 CROMÀTICA
Dos ordres de cordes paral·lels. 173 x 108 x 22



NGOMBI (ARPA)
GUINEA EQUATORIAL S. XIX
mides L.1 87

Arpes particulars (no figuren en les fotos)

Arpa Érard

Amb doble moviment de pedals, feta a París pels voltants del 1900, model gòtic. Va ser un dels models més reeixits de la casa Érard el qual s'extinguí per tot Europa ref: 2593. PARÍS. Acció doble, 7 pedals, mecanisme Érard.

Propietària: Teresa Borotau (Girona).

Arpa estil imperi

Delbeau, columna senzilla, acció de pedals doble.

Propietària: Anna Maria Albors (Barcelona).

Arpa s. XVIII

Érard.

Propietària: Ma. Pilar Mestres vídua Armengol (Castelldefels).

Arpa sense pedals, japonesa

Interès pedagògic. El mecanisme es produeix gràcies a unes clavetes situades en la cònsola de l'arpa.

Propietària: Teresa Borotau (Girona).

L'Arpa

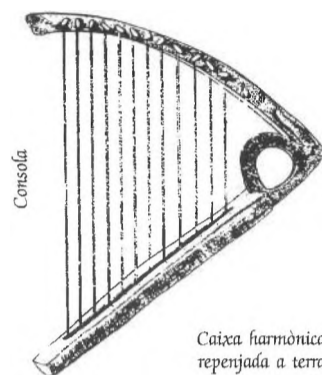
L'arpa és l'instrument de corda que produeix el so de la forma més simple, per això la trobem arreu del món formant part del patrimoni cultural dels països des de temps molt antics.

El seu desenvolupament ha estat molt divers segons l'àmbit cultural en què s'ha produït, això fa que avui dia coexisteixin l'arpa Birmana, que és semblant a l'arpa egípcia de 2.500 a.J., i l'arpa irlandesa, que no té pedals, amb l'arpa electrònica i l'arpa amb memòria, darrera aportació del món de la informàtica.

Les parts més importants de l'arpa són: la caixa de ressonància i la consola, enmig de les quals es col·loquen les cordes.

La columna, que actualment és imprescindible, falta en les formes més primitives.

Posteriorment aparegué la columna, que podia ser arquejada o recta, però a conseqüència de la invenció del pedal al s. XVIII, la seva forma esdevingué recta per necessitat.



Caixa harmònica
repenjada a terra

ARPA EGÍPCIA O BIRMANA

Arpa cèltica

La caixa de ressonància té unes obertures perquè surti el so, que als instruments més antics són a la part del davant, on s'insereixen les cordes, i a la part del darrere en els més evolucionats.

La part posterior de la caixa harmònica antigament estava formada per diverses peces de fusta encolades, posades al llarg de l'instrument; posteriorment Erard ideà una peça cònica a principis del s. XIX.

A finals del s. XVIII les obertures del so es van equipar amb unes "finestres" que s'obrien i es tancaven mitjançant l'acció d'un vuitè pedal situat entre el del SI i el del MI; la finalitat era aconseguir efectes de fort i piano, però la poca utilitat real de les finestres va fer que es deixessin de posar cap al 1870.



ARPA CÈLTICA

Del diatonisme al cromatisme

Les cordes de l'arpa s'afinen seguint una escala diatònica, o sigui set sons diferents. Això ho anomenava Fray Juan Bermudo al s. XVI: "la grande imperfección del harpa". Malgrat aquesta deficiència era un instrument d'ús habitual en la música religiosa, formant part del grup instrumental de les Catedrals. Encara es conserva un document del s. XVII a la Catedral de Barcelona que parla del nom i del sou dels arpistes que hi treballaven, i recomana prescindir de les notes que els hi eren impossible.

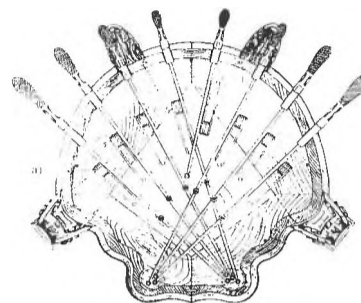
La necessitat de fer notes cromàtiques per a poder modular va fer que es cerquessin diverses formes per aconseguir-les: l'arpa doble, que té dues fileres entrecruades de cordes, una diatònica i una cromàtica; l'arpa triple, de tres encordats paral·lels, diatònics els exteriors i cromàtic el central.

Posteriorment es van incorporar uns ganxets a la part superior de la corda

que l'escurçaven un semitò en accionar-se; va ser la primera gran millora de l'instrument, si bé la mà esquerra havia de deixar de tocar per a moure'ls.

El problema no es va resoldre completament fins a la invenció del pedal (1720?), en permetre que les mans quedessin lliures per tocar mentre els peus accionen un mecanisme que posa en moviment, a través de la columna, uns ferrets que modifiquen un semitò totes les notes del mateix nom.

Els pedals són set, un per a cada nota. Cada pedal té tres posicions.



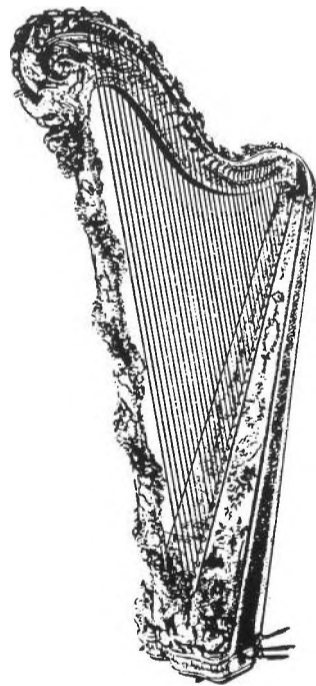
PELI D'ARPA
MECANISME DE PEDALS



Els historiadors no es posen d'acord en qui va inventar el pedal, però el més probable és que fos Hockbrücker, luthier de Donauworth (Alemanya). Aquestes arpes d'un sol moviment, o sigui amb possibilitat de modificar un semitò cada nota, s'afinaven normalment en Mi bemoll Major, i podien abastar tots els tons fins a Mi Major.

A partir de 1750, en establir-se alguns arpistes alemanys a París, l'arpa va esdevenir un instrument de moda entre la noblesa, corresponent als regnats de Lluís XV, Lluís XVI i Napoleó. Era costum que les dames tinguessin mestre d'arpa i es fessin retratar tocant. Entre elles la reina Maria Antoineta, que rebia lliçó diàriament.

Si fins llavors les arpes eren obres aïllades dels luthiers, ara es van establir les primeres factories d'arpes. Trobem els noms de Naderman, Cousineau, Louvet, Loupine, Erard, Erat, etc. És l'època en què els instruments s'han guarnit més amb talles, daurats i pintures a l'oli. Encara se'n conserven algunes, molt boniques.



ARPA SIMPLE COLUMNA RECTA

El sistema de produir el semitò va evolucionar ràpidament al primitiu ganxet que tibava la corda i sovint la trencava, provocant la protesta dels arpistes, el següent el sistema de "béquilles" ideat per Cousineau. Però va ser Sebastià Érard, constructor de pianos, el qui donà l'impuls definitiu en inventar el disc de metall, un cercle amb dues pues, que en girar sobre el seu centre apreta la corda sense produir cap desgast. Va patentar-ho a Londres l'any 1792, on havia fugit de la Revolució francesa.

El següent invent d'Érard va ser el doble moviment, la possibilitat de fer dos moviments cada pedal, patentat l'any 1811.

Aquesta és encara la nostra arpa actual.

Cap al darrer terç del s. XIX, la casa Pleyel de París va tornar a intentar introduir l'arpa cromàtica, intent que no va tenir cap èxit, consolidant encara més el prestigi aconseguit per l'arpa de pedals.

Ma. Lluïsa Ibáñez Paniello
Catedràtica de C.S.M.M. de Barcelona

D'ARPES DAVID
ARPA MODEL GRAN CONCERT
ESTIL LLUÍS XVI



Generalitat de Catalunya



Diputació de Girona



CONSELL COMARCAL DEL GIRONÈS

COL·LABORA:

CAIXA DE  TERRASSA

AMB EL SUPORT DE JOVENTUTS MUSICALS DE GIRONA