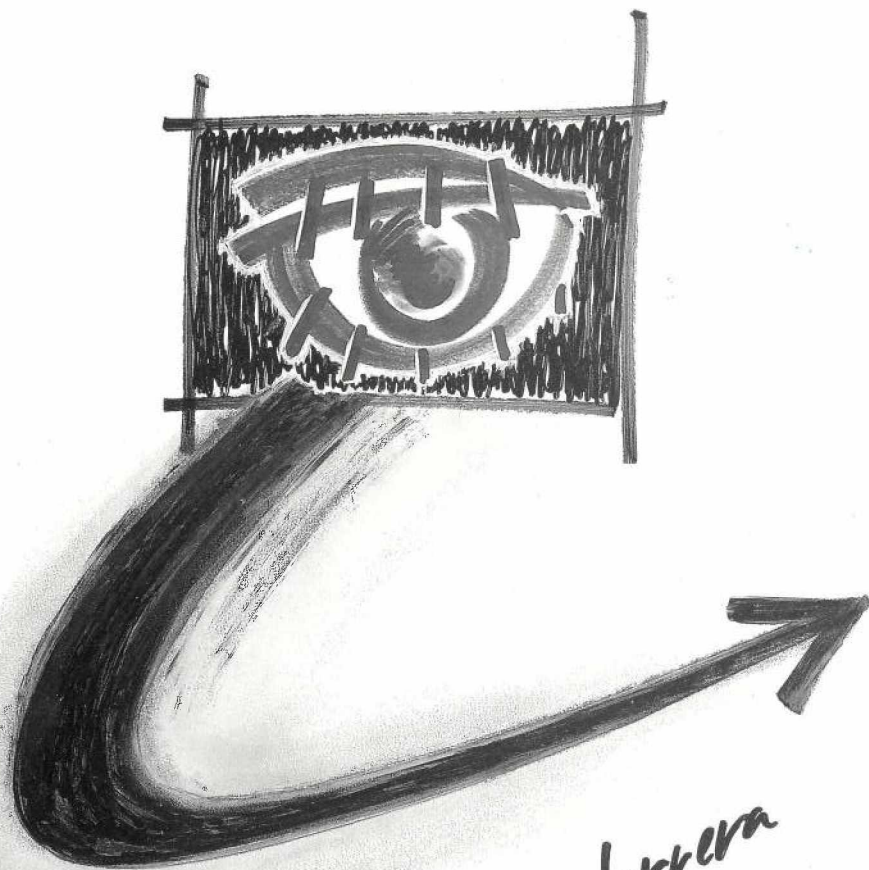


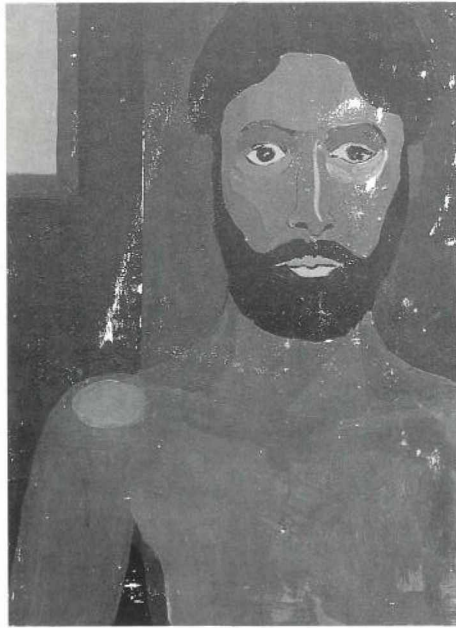
Casa de Cultura LES BERNARDES



Cop d'ull eudarrerera

Ileixà

De l'1 al 20 de desembre de 1989



COP D'ULL ENDARRERA

Ara en fer un cop d'ull endarrera del que he fet fins ara, és prou evident que sempre he estat buscant allò que crec no he perdut mai, el sentit de dir coses amb formes i colors i la necessitat de comunicar-me amb la gent.

He embrutat molts pots i pinzells per després empastifar teles i papers de totes mides; quan no sortia a la primera ho intentava de nou, insistia i potser ha estat a la cinquena o a la vuitena; bé, no vindrà d'això, en definitiva no he parat de pintar-patir, jugar-investigar, preparar-exposar, sóc allò que en podríem dir un sucador de pinzells, que després en friccionar-los sobre les superfícies a vegades delicades i altres d'imaginades, intento passar-ho el millor possible.

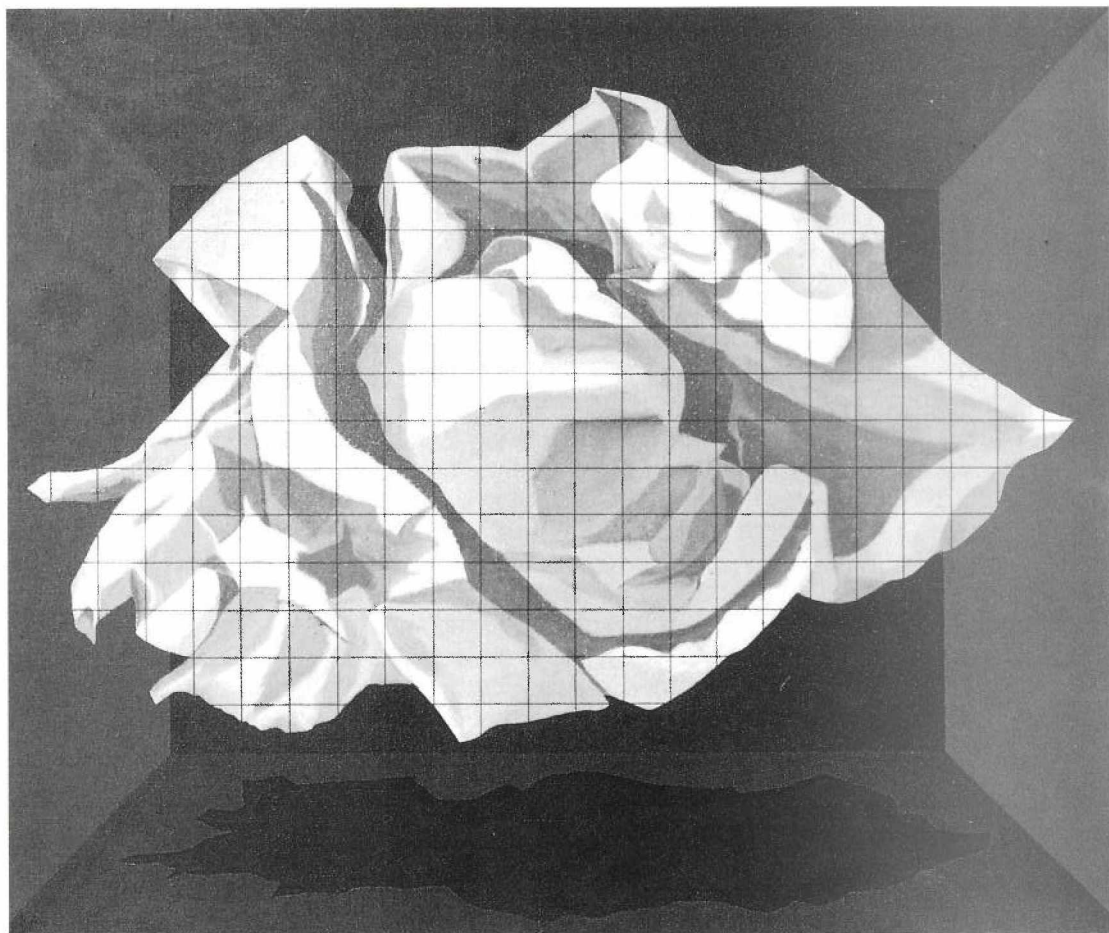
Quan estic tancat i barrat a l'estudi, em considero un pintor de clausura, sóc la persona més cagadubtes que he conegut, sempre estic fent feina, ara això, ara allò, ara agafo el llapis, una línia per aquí, un color determinat, una forma concreta, el concepte i la reflexió, el subconscient, la sorpresa, l'estudi, la improvisació, la meditació i que el diàleg que jo tinc amb l'obra em sedueixi i sigui ella la que em vagi dient el que necessita, perquè aquell gargot pugui trobar després a un espectador i li faci l'ullet i que tots tres, pintor-obre-espectador, formin aquest triangle de diàleg comunicatiu.

El moment en què es munta una exposició com aquesta, que és un recull d'obres que comprèn un període de vint-i-tres anys, és a on el propi pintor pot adonar-se del seu treball, com ha anat evolucionant, com les diferents sèries han donat de sí, com realment és constant la inquietud per trobar sempre nous camins per l'expressió, i també serveix per constatar que cada dia es torna a començar i el fet important és que els espectadors tinguin opció per veure les diferents col·leccions reunides en un mateix espai.

LLEIXÀ
Novembre 1989



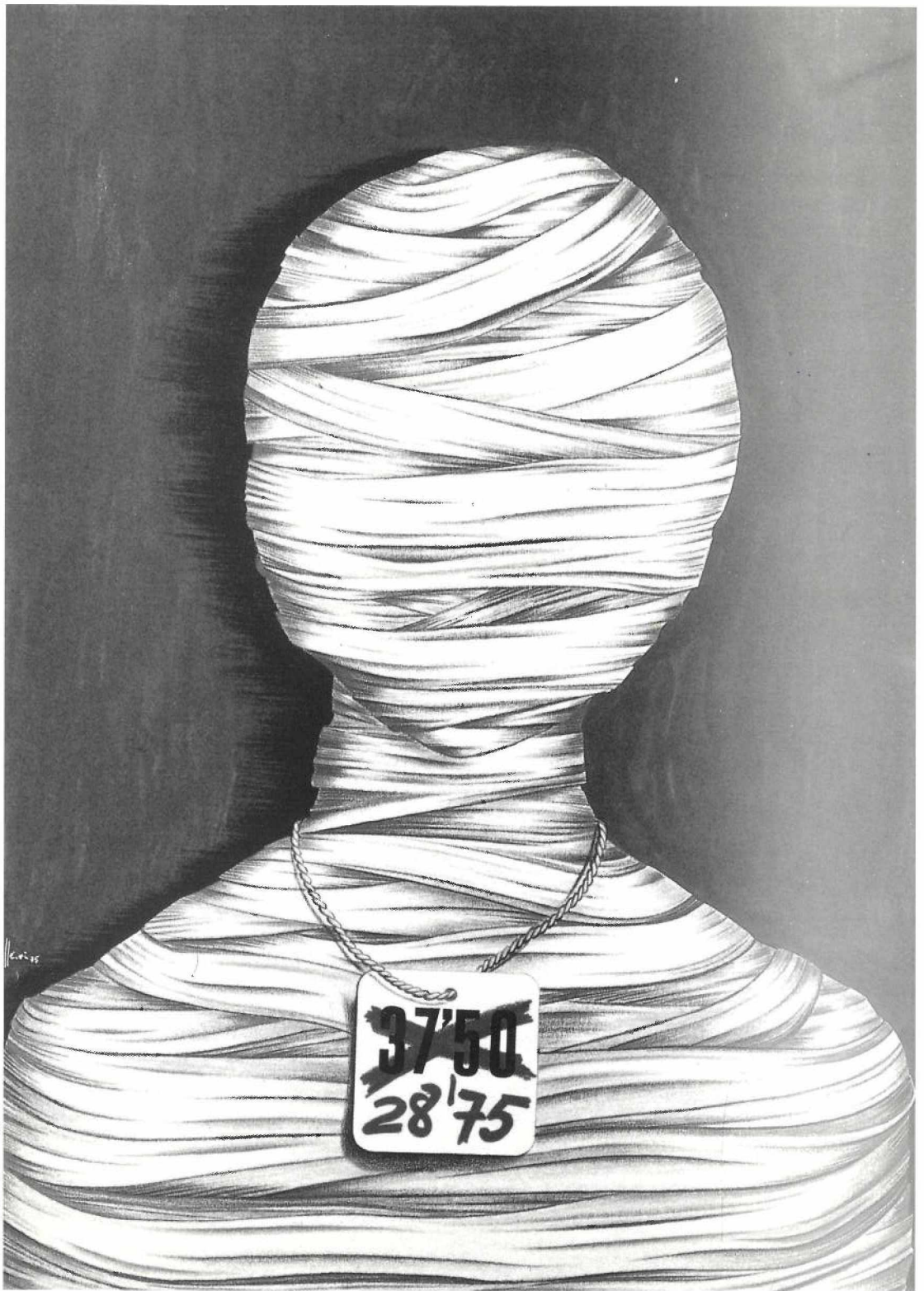




LLEIXÀ, EN MATISSE Y SENY

Me imagino a Daniel Lleixà como un ilusionista del espacio, sacándose de una manga maravillosa los más inverosímiles espacios que uno puede imaginarse, pequeños, grandes, finitos e infinitos. Aquí una dimensión, allí otra, acá una sombra, una luz allá. Y de pronto el ilusionista se convierte en prestidigitador. De un invisible sombrero de copa saca numerosos cielos, una persiana, tejidos con botones y presillas con ojales, cordeles, cremalleras y nubes. Algunas nubes se le caen al suelo, otras se le escapan, los botones se sueltan y el espectador, atónito se ve sumido en un mundo de incontables dimensiones, algunas tan raras como la altibaja, la anchi-estrecha, el tiempo-destiempo, y otras que sería difícil denominar, pero el trampantojo es cautivador. Y me imagino a Daniel Lleixà, joven Zeus, riendo detrás de la nube, sin fulminar el rayo, con un gran respeto por la condición humana que aquí sí podemos decir que ha perdido el sentido de la realidad. Pero cuan mejor realidad es ésta, con sus cielos mágicos y su tremenda y a la vez ingenua poesía. Y sí ficticia es la realidad de sus espacios, no lo es, en cambio, la de su belleza.





LES FICCIONS REALS DE DANIEL LLEIXÀ

L'obra de Lleixà tothora ens ha resultat inquietant, car sempre posa en joc uns certs elements d'íntegra que provoquen en l'espectador una indefugible curiositat visual. Una pintura seva, un dibuix, qualsevol fragment del seu treball ens obliga a esbrinar amb deteniment allò que és fictici i allò que és real, quan a la fi t'adones que en moltes ocasions la realitat és fantasiejada i duta al terreny de la ficció i la ficció és transformada en falsa realitat.

És això un truc, un recurs pictòric, una tècnica formal? Sigui quina sigui la resposta, tots aquests elements es fan presents en la pintura de Lleixà.

Aquestes il·lusions visuals que en ocasions ens menen a l'absurd, que gairebé sempre contenen un "trompe l'oeil" i que confronten un petit element real (cargol, botó, pinzellada, etc.) amb uns espais amplis i infinits (celatges, teles teixides, núvols, superfícies lineals, etc.), es fan difícils de tipificar. Uns han parlat de sobre-realisme màgic, altres de tècniques pròpies de Magritte, uns altres l'han inserit dins l'hiperrealisme, però cap no encerta a definir allò que amb obsessiva reiteració trobem en les pintures i dibuixos, que si bé disposen d'elements provinents de la fantasia sobrerreal, de la imaginació magrittiana i dels tractaments més realistes, no són fills directes, ni de bon tros, d'aquestes escoles, que li són alienes.

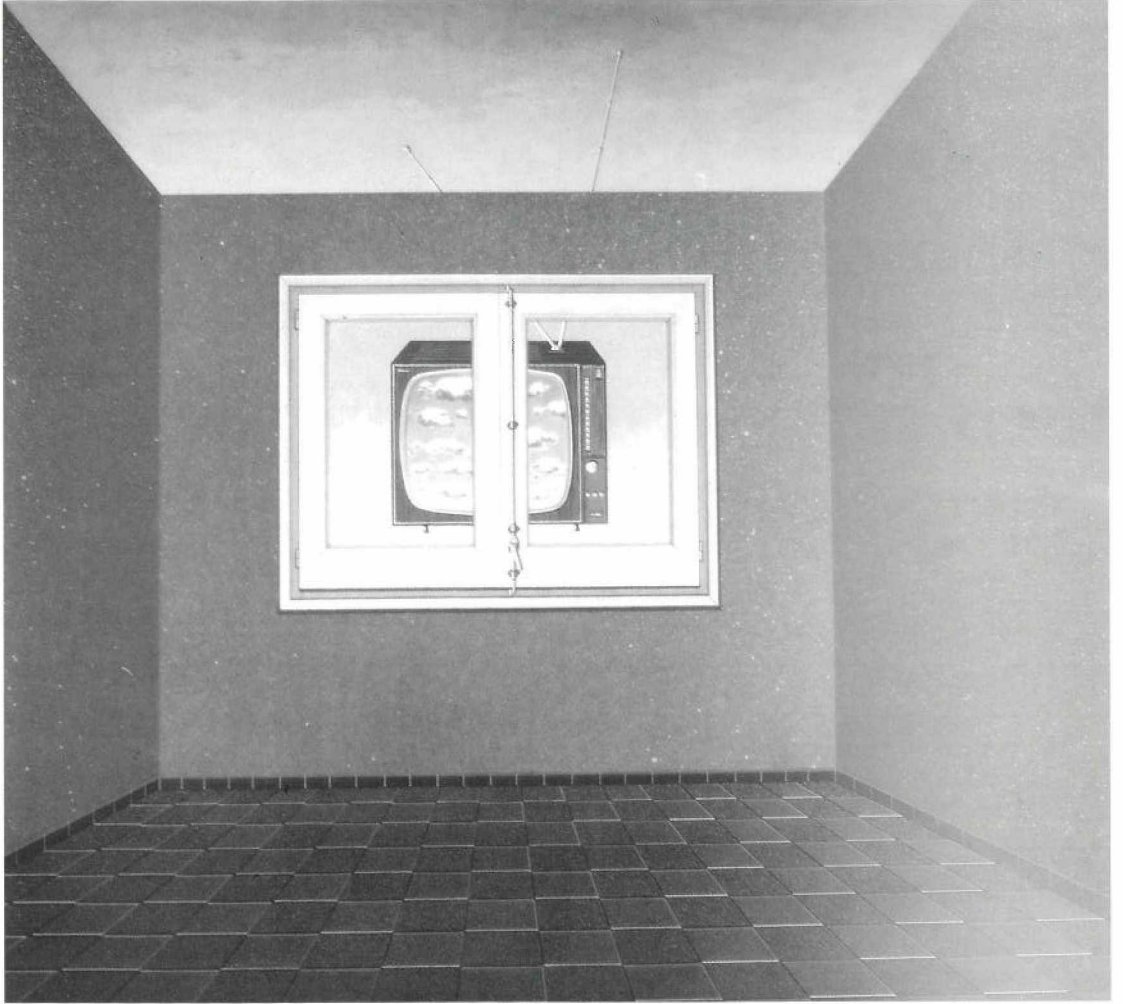
On realment excel·leix el llenguatge pictòric de Lleixà és precisament en la seva capacitat de ficció des del real, el seu fetiller il·lusionisme visual capaç de transcendir les nocions d'espai i de temps. En el fons és un autèntic problema de percepció volgudament emfatitzat per tal d'aconseguir unes incitacions en l'espectador que tant atenyen les valors estètiques com les lúdiques.

En el seu darrer període, no tan sols empra l'ambigüitat com a plantejament de les situacions (el núvol de teixit, el cargol de fulles, els traus i els botons voleiants, etc.), sinó que també manifesta una deliberada voluntat per a totes aquelles experiències provocades per l'incertesa dels fals-real relleu com a trànsit de la segona a la tercera dimensió, tot portant l'il·lusionisme òptic a les últimes conseqüències.

Després de tots aquests anys de pràctica artística, hom arriba a la conclusió que la pintura de Lleixà no tan sols està feta per ser vista, sinó que demana també de ser palpada, exigeix una participació tàctil, un apropament immediat per a constatar que ni aquells núvols són acotonats, ni aquells cargols florits, ni aquelles teles de llana escocesa, ni aquells insectes pintats, ni aquelles cintes adhesives reals, ni els talls autèntics seccionaments, ni les costures recosits de fil, perquè tot ha estat subvertit provocant allò que podem denominar les ficcions reals de Daniel Lleixà.

D'això, al meu parer, se'n diu jugar amb la imaginació.





EL TELEVISOR-FINESTRA, 1975

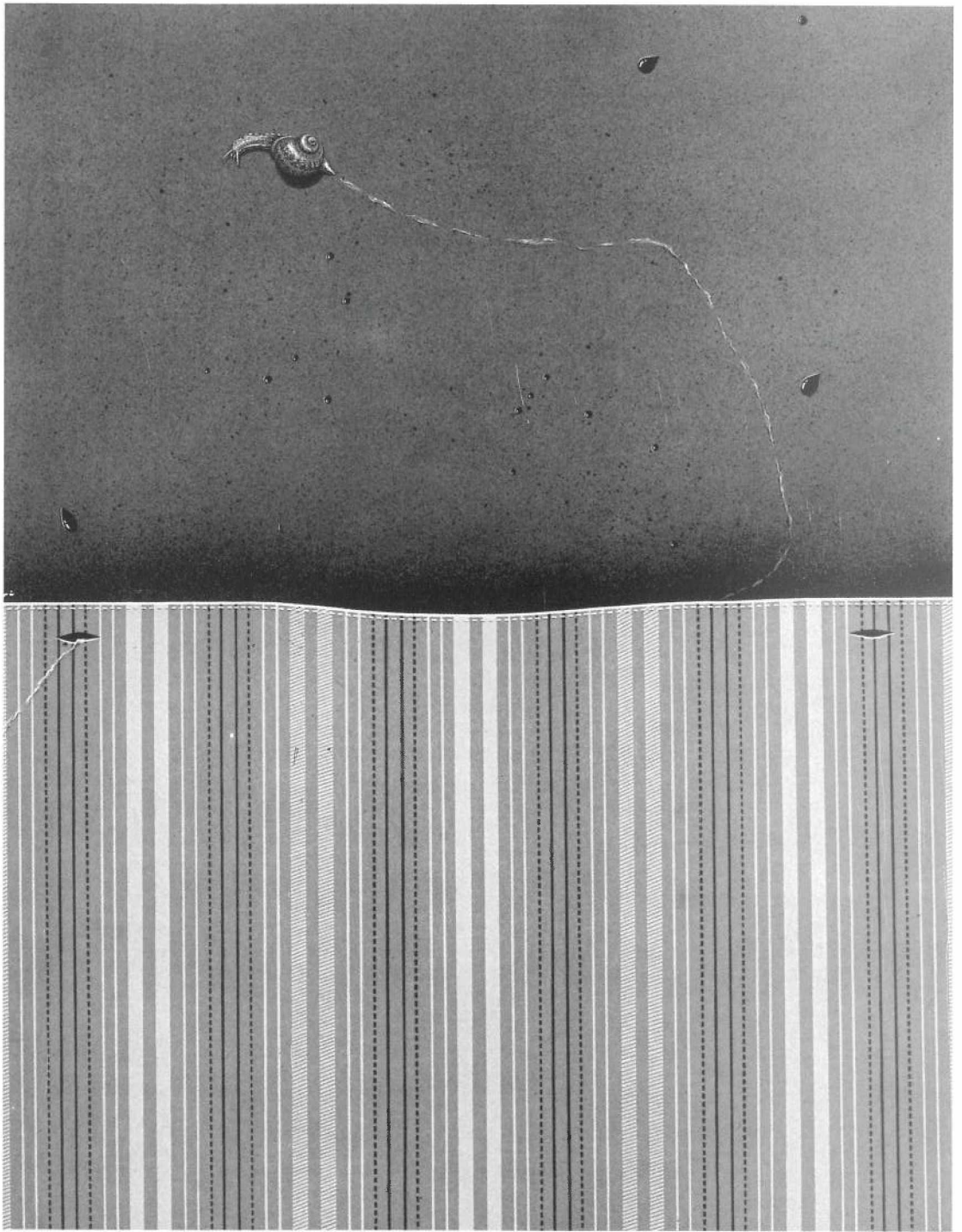
LLEIXÀ, EL FABRICANT DE NÚVOLS

Anit passada, mentre dormia, vaig somniar que tornava a Tonyà, a la masia secreta de Daniel Lleixà, el pintor fabricant de núvols clarividents. En aquell indret benaurat i passablement bucòlic, ple de vaques i de trens expressos de Campoamor, assegut confortablement sota les voltes gòtiques del celler de la casa, l'artista m'anava ensenyant més de tres-cents quadres purs, nítids, de gran migdiada d'estiu. Lleixà el dúctil, Lleixà el prudent, m'invitava a ablanir el rigor cartesià, a fruitir de la vida ingràvida on els llàpissos de punta de refilada, les formigues, els cargols, les lletres de les beceroles, els botons i els traus, es troben instal·lats i divaguen a prop d'uns núvolets de cotó fluix, estripadets, de tramuntana anunciada.

Lleixà l'Hiper, igual que tots els bons creadors de nissaga onírica o surrealista, fa servir sempre una colla d'elements tangibles, identificables. Ell pinta fidelment, imitativament, els fòtils més rutinaris: lleial al tema que ha triat. Hom pot reconèixer, designar i diferenciar per llurs noms, amb tots els fets i uts, totes les coses que entafora als seus quadres. Però aquesta fauna, aquests objectes familiars s'utilitzen d'una manera fantàstica; es relacionen i s'ajunten lliurement d'una manera insòlita i inesperada. L'obra de Daniel Lleixà intenta, d'una faisó amable, explicar o exposar una dimensió amagada. Els seus temes, pura fluïdesa del xoc poètic sense cap control de la raó —però sí del seny—, expressen magistralment la prioritat de certes formes d'associació fins ara negligides; la confiança en l'omnipotència del caprici, en el joc desinteressat del pensament. Sovint té un punt d'humor bonhomíus o bonjan que, tanmateix, quan s'escau, sap ésser refinat fins al paroxisme. La inspiració dels quadres que realitza tan laboriosament, li ve, a parts iguals, d'un inici de reflexió sobre la irrisorietat de la condició humana i, a l'enseny, de la sabiduria i de les emocions populars. Pintura sàbia i hàbil d'arrel al·legòrica, feta d'objectes i ex-vots que es podrien penjar a la paret d'alguna ermita, els símbols li agafen el caràcter de gravats sobre boix. Lleixà aïlla els estris, els dibuixa meticulosament, els corda i els descorda, els engalza i els desenganxa, des d'una perspectiva simbolista. Quan descriu els seus regnes singulars (que són d'aquest món), quan ens regala petites al·lucinacions en "trompe l'oeil" o la nebulosa experiència d'una il·lusió d'una pintura que, d'ença al Renaixement, s'ha considerat realista. Però allò que el separa del realisme convencional és la claredat engegadora, l'aparent incoherència de les seves composicions. Tota la meticulosa tècnica de la miniatura, tot el delicat mecanisme de la reproducció exacta del món exterior i interior es troben al servei d'una estructura mental extrema i desballestada. Els objectes penjats del cel empordanès, els núvols de "pura lana vírgen", actuen com a una mena d'exorcismes mentals, com la mandràgora en la màgia negra. Les andròmines escolars, esbandides per Lleixà de llur lloc habitual, adquireixen una peculiar expressivitat; una inaccessible felicitat sembla irradiar d'aitals desconegudes, petites, illes de Xauxa on les lletres majúscules multicolors cauen a raig d'uns cels benignes. Però sovint penso que els olis i les aquarel·les del gran Lleixà, de l'infonsiu Lleixà, són també una espècie de gemecs dissimulats, de xiscles fastiguejats i sarcàstics, ofegats, disfressats, per la bona educació de l'artista.

L'espectador, si bé és capaç de llegir aquests jerolíffics jolius, no podrà mai desxifrar-los si no aconsegueix desbancar l'imperi de la raó: esbotzant d'un cop la barrera de la realitat per tal de penetrar en el regne de la imaginació. Necessitem un instrument dur, capaç d'obrir forat en els núvols estacats, cordats, cosits o enganxats amb celo d'en Daniel Lleixà, el dormilega de Tonyà...





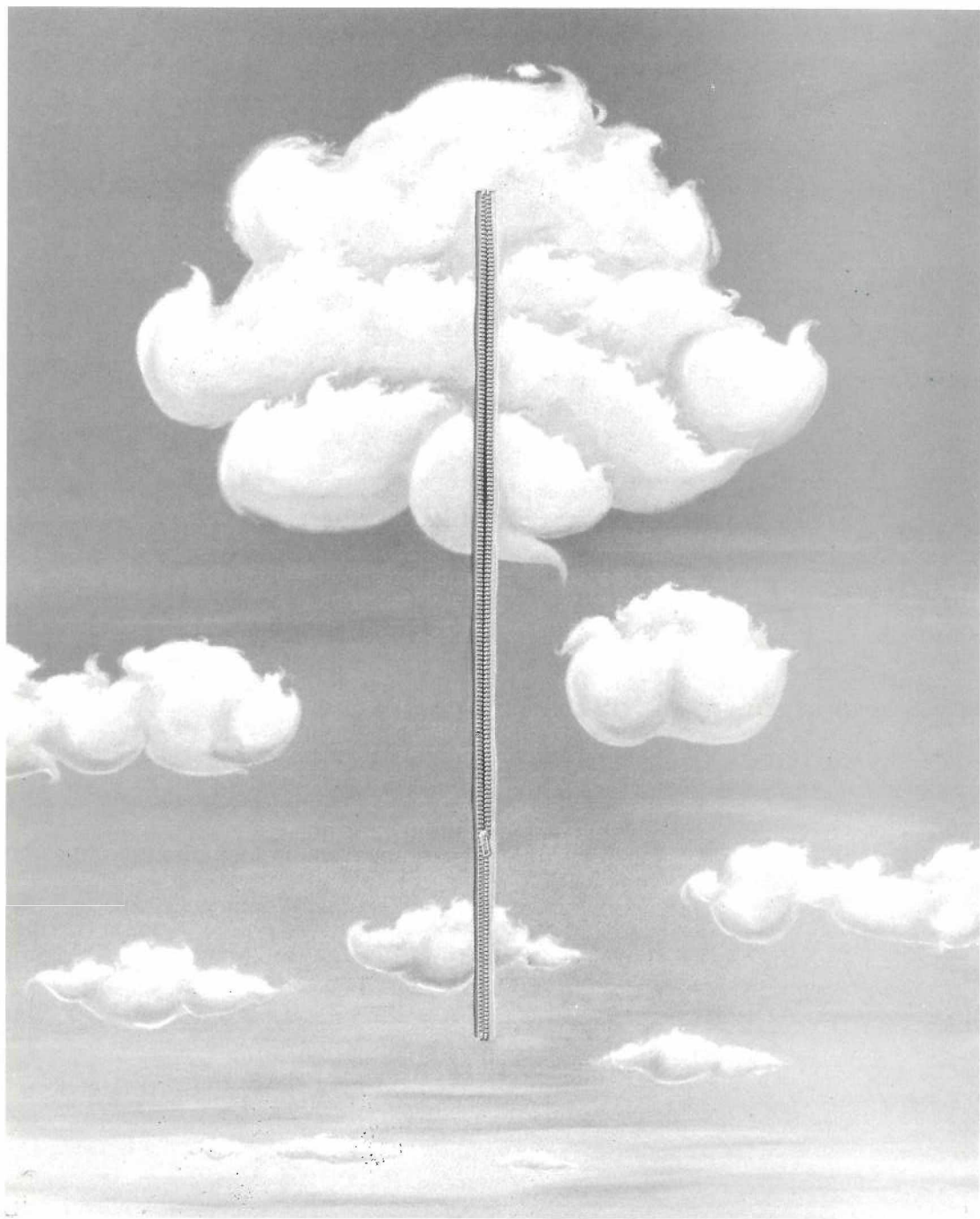
MIRANT ENRERE AMB SORPRESA

L'actual exposició retrospectiva de Lleixà (Barcelona, 1949) titulada "Un cop d'ull endarrera" aplega una trentena d'obres —olis i acrílics— realitzades entre el 1966 i el 1989. Tot emprant una poètica del temps i de l'espai, l'artista viatja il·lusòriament cercant diferents maneres de veure la realitat. Per una banda, la descriu amb una gran minuciositat i precisió, però per l'altra, trenca amb els cànons visuals, en oferir un univers d'imaginació i encercador d'una simbologia d'onírics aspectes. El contrast, l'impacte que representa la transformació d'unes imatges reals, descontextualitzades, en una situació inversemblant, és la que atorga l'especial significació de la seva obra.

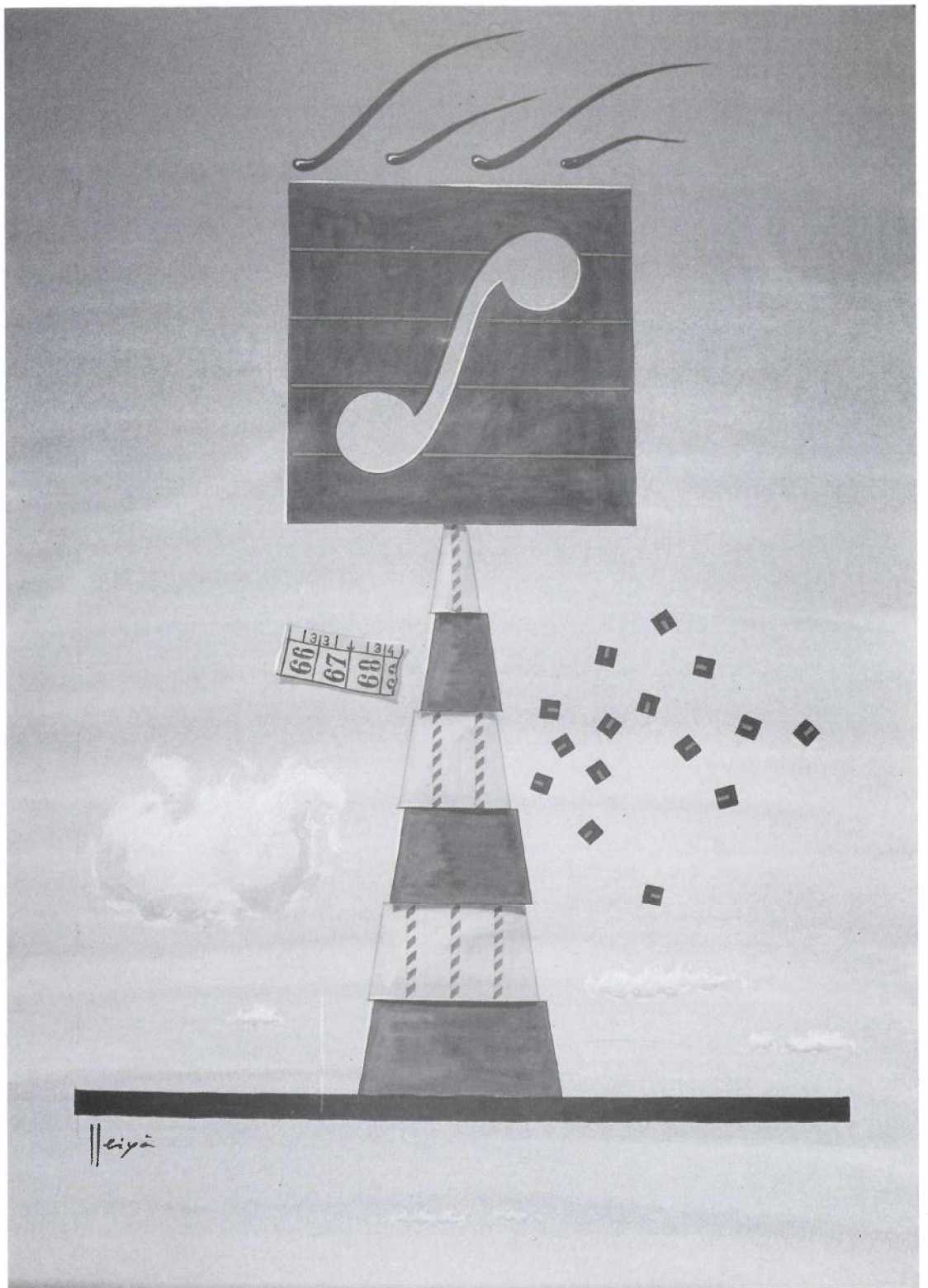
Actualment, sempre, amb l'element inesperat com a protagonista sobrepassa la lògica per provocar constantment un efecte de sorpresa i fins i tot de confusió, a través de diferents exploracions visuals: la relació d'escenes assimilades i inconnexes al mecanisme de substitució, les metàfores visuals, la transmutació d'objectes, l'arbitrarietat de les proporcions, el caprici artificios de la llum... poden donar escenes com les de les cremalleres que amaguen un cel nítid i blau, la dels núvols estripats i cosits amb cordes o les del cargol passejant-se pel cel.

En definitiva, representació d'imatges absolutament verosímils, però associades i combinades entre si en un context absurd i inexplicable. Les imatges de Lleixà li serveixen per, a més de transformar la realitat visual en una realitat poètica, valorar la naturalesa de les coses des d'un punt de vista crític.





LA CREMALLERA, 1985



Heiya



7



CASA DE CULTURA
"LES BERNARDES"
DIPUTACIÓ DE GIRONA - SALT