

Josep Casas i Genover

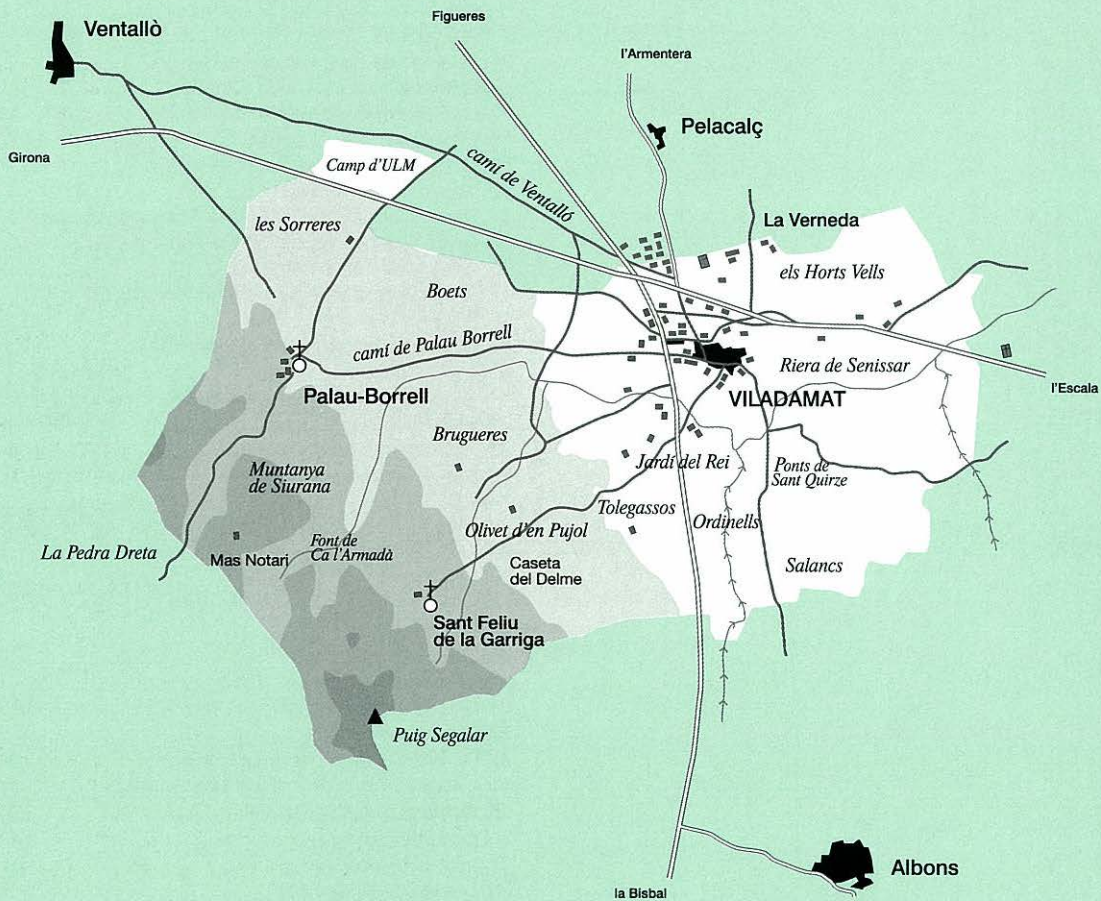


Viladamat

QUADERNS
de la
REVISTA
de
GIRONA

Índex

Situació	5
Cronologia	6
1. El terme municipal	8
2. Vegetació	10
3. Evolució de la població.....	12
4. El nom del poble	14
5. El patrimoni arqueològic	16
6. L'Olivet d'en Pujol i els Tolegassos	18
7. Palau Borrell	20
8. L'església de Sant Feliu de la Garriga	22
9. Els Margarit i el castell de Sant Feliu.....	24
10. La Pabordia i el recinte medieval.....	26
11. L'església de Sant Quirze.....	28
12. Un episodi de la guerra remença.....	30
13. Casals i cases pairals.....	32
14. De la Guerra de Secessió a la Guerra de Successió	34
15. De la Guerra Gran a la primera guerra carlina	36
16. La segona meitat del s. XIX	38
17. El creixement urbà de la primera meitat del s. XX	40
18. Els anys vint.....	42
19. La segona República i la Guerra Civil	44
20. La Postguerra	46
—1939. Canvi d'ajuntament i depuració de funcionaris	48
21. Els anys de la dictadura	50
22. Ajuntaments democràtics	52
23. Arquitectura de pedra seca	54
24. Camins locals i veïnals	56
25. Un poble travessat per carreteres	58
26. Les cases consistorials	60
27. Les escoles	62
—El Sr. Domènech, mestre i alcalde	64
28. Els símbols	66
29. L'aigua	68
30. La toponímia	70
31. Els noms dels carrers	72
32. Els vells oficis	74
33. Conreus d'abans, conreus d'ara	76
34. Pedreres, forns de calç i el pou del glaç	78
35. Comerç, indústria i serveis	80
36. La sanitat	82
37. Festes i tradicions	84
38. Les entitats esportives	86
39. El Centre Social	88
40. Les masies	90
41. L'expansió del nucli. Perspectives de futur	92
—Bibliografia, agraïments i procedència de les fotografies 94	



Situació

Viladamat pertany a la comarca de l'Alt Empordà, i es troba situat al seu extrem sud, liminant per aquella banda amb els termes municipals d'Albons, la Tallada d'Empordà i Garrigoles, que ja pertanyen al Baix Empordà.

La meitat est del municipi és plana, formada per les aportacions i sediments del Ter i del Fluvià, que antigament desembocaven vora Empúries.

Aquesta configuració de la plana va fer que durant segles estigués ocupada per aiguamolls, camps baixos i inundats i poc aptes per al conreu. La completa dessecació del terreny, i la canalització de les aigües per mitjà d'un important nombre de recs i rieres va permetre que a mitjan segle XX les terres es convertissin en camps de regadiu.

La meitat de ponent es comença a elevar respecte als terrenys més baixos. Primer, a poc a poc, en uns suaus pendents situats a l'oest de la carretera de Figueres a la Bisbal, i a partir d'una línia que va des de Palau Borrell cap a Sant Feliu de la Garriga, el relleu es fa més pronunciat, amb l'inici de la serralada que va des de Ventalló fins Marenyà.

El principal nucli urbà, capitalitat del municipi, està situat a la cruïlla de les carreteres de l'Escala a Orriols i de Figueres a la Bisbal, en el primer punt lleugerament elevat que es troba una vegada s'han deixat les terres antigament ocupades per aiguamolls. Però no es tracta d'un turó, sinó del que en època medieval era la primera terra ferma que es trobava anant de la costa cap a l'interior, elevada tan sols un parell de metres respecte a les zones més baixes i amb un subsòl format per un conglomerat molt dur i estable.

El segon nucli urbà del municipi és el petit veïnat de Palau Borrell, més antic que Viladamat, que s'ha mantingut intacte i amb les mateixes cases des de fa segles. Una restauració molt correcta ha permès conservar aquest nucli sense gaires alteracions.

Sant Feliu de la Garriga, a poc més de dos quilòmetres a l'oest de Viladamat, conserva el seu castell i l'església romànica que fins a començament del s. XIX va ser la seu de la parròquia.

Cronologia

Segles VI-V aC Alguns fragments de ceràmica grega trobats a diversos jaciments arqueològics del municipi donen testimoni dels primers habitants de la contrada.

Segle IV aC Petit hàbitat ibèric a l'Olivet d'en Pujol. Segurament es tractava d'una modesta cabana amb dues sitges que van ser obliteratedes a mitjan s. IV aC.

Segles II-I aC Assentament indígena a Tolegassos. Era una casa de pagès que es va anar abandonant entre la fi del s. II i inici del s. I aC. En aquesta mateixa època es construeix el magatzem de l'Olivet d'en Pujol.

Segles I-IV dC Reconstrucció, ampliació i període d'activitat de la vil·la romana de Tolegassos, que fou abandonada definitivament a mitjan s. IV.

889 L'església de Sant Feliu de la Garriga és esmentada en un precepte del rei Odó, a favor del monestir llenguadocià de Sant Policarp de Rasés.

Segles IX-X Construcció de l'església preromànica de Santa Eulàlia de Palau Borrell, damunt les restes d'edificis més antics, alguns d'ells de la baixa romanitat.

1060 La primera cita documental sobre Viladamat, amb el nom *Villa Amati*, apareix en una donació feta per la comtessa emporitana Guisla a l'església de Girona.

1149 Apareix citat el lloc de Palau Borrell en diverses donacions de terres al monestir de Sant Miquel de Fluvià.

1280 El monestir de Sant Pere de Rodes va adquirir la senyoria i la jurisdicció de Viladamat a Guillem de Montgrí.

1316 Pere de Sant Feliu, senyor del lloc, redimí el bovatge d'aquest indret al comte d'Empúries.

Segles XIII-XIV En una data incerta, dins aquest període, es construeix la casa forta de la Pabordia.

1467 El 21 de novembre va tenir lloc la batalla de Viladamat, en què les tropes de Joan II, amb el jove príncep Ferran, foren derrotades per les del duc de Calàbria.

1537 Construcció del Mas Escot.

1584 Data de construcció de Can Ponç o Can Briolf.

1617 El bisbe concedí el títol de sufragània a la nova església dedicada a Sant Quirze i Santa Julita.

1621 L'abat de Sant Pere de Rodes vengué el domini directe del poble a la Universitat de Viladamat. El preu fou de 2.400 escuts.

1640 Durant la Guerra dels Segadors, el castell i l'església de Sant Feliu de la Garriga, propietat dels Margarit, foren incendiats en venjança contra la seva política hostil a Castella.

1760 Data que figura a la llinda de la portalada de l'actual església de Sant Quirze, probablement referida a l'any de la seva construcció.

1818 Alguns veïns de Viladamat es van negar a pagar la contribució personal.

- 1823** Atès l'estat ruïnós de l'església de Sant Feliu de la Garriga, el bisbe hi va prohibir els actes religiosos.
- 1827** El mestre Jaume Palahí fa una petició per al repartiment de terres entre els més necessitats.
- 1837-39** Conflictes entre l'ajuntament i el governador, perquè el municipi no vol contribuir a les despeses de fortificació del poble de l'Escala.
- 1865** Amb un cens de 460 habitants, 20 d'ells tenen el dret a vot a les eleccions a diputats a Corts. Onze dels electors van exercir el seu dret a les eleccions del desembre del mateix any.
- 1869** Se subhasta l'arrendament de les terres procedents del bisbat. Es tractava de cinc camps a Sant Feliu de la Garriga.
- 1915** Es posen a disposició de la Diputació els terrenys necessaris per a la construcció de la carretera de Viladamat a l'Armentera.
- 1917** Inauguració de la primera xarxa d'enllumenat públic.
- 1920** S'aprova el projecte de telèfon públic.
- 1927** L'inspector provincial ordena la clausura de les escoles de nens i nenes pel seu mal estat i mentre l'ajuntament no en construeixi de noves.
- 1931** El 17 d'abril l'alcalde i els regidors s'adhereixen a la causa republicana i es comença a redactar la documentació municipal en català.
- 1936** Dies després de l'aixecament militar del 18 de juliol, el comitè local es fa càrrec del govern de la vila i els anteriors alcalde i regidors cessen en els seus càrrecs.
- 1939** Quinze dies després de ser bombardejat el poble, entren les tropes nacionals i es nomena un nou govern municipal.
- 1964** Es comencen les obres de construcció de la Casa Consistorial.
- 1969** S'instal·la la xarxa d'aigües i la de clavegueres.
- 1979** Primer ajuntament democràtic.
- 1980** Es pavimenten els carrers de la població per primera vegada.
- 1982** Comencen les excavacions arqueològiques a les vil·les romanes de l'Olivet d'en Pujol i Tolegassos, que es perllongaran fins el 1997.
- 1985** Adquisició d'un terreny situat al carrer de la Creu, en el qual es construeix l'actual camp de futbol i els seus equipaments.
- 1991** És elegit alcalde Salvador Sabater, que romandrà en el càrrec fins el 1999.
- 1996** S'inaugura el Centre Social, un local polivalent que s'havia començat a construir dos anys abans.
- 1997** Un llamp malmet el campanar de l'església parroquial. Es torna a reconstruir donant-li l'aspecte original que tenia abans de 1939, amb una espadanya triangular i una torre senzilla.
- 2002** Es constitueix l'Agrupació de Defensa Forestal (ADF) Puig Segalar.

EL TERME MUNICIPAL

1



La transició entre la plana i la serralada. Enmig del bosc es pot veure Sant Feliu de la Garriga i Palau Borrell, envoltats de pinedes.

8

Amb una superfície de 12 km², el terme municipal té una forma lleugerament rectangular i queda delimitat pels municipis de Ventalló, al nord i oest, Albons i la Tallada d'Empordà al sud i l'Escala a la banda de llevant. Està situat en una cruïlla de carreteres que li ofereix bones comunicacions amb la capital de la comarca, la costa i l'interior: la carretera de Figueres a la Bisbal, que passa pel mig del nucli, i la carretera d'Orriols a l'Escala, amb enllaços amb l'autopista i la N-II.

L'orografia del municipi també ha condicionat la implantació de la xarxa de comunicacions des de ben antic. Un important conjunt de camins locals i secundaris, sense pavimentar, constitueixen

vies alternatives per anar a d'altres pobles de l'entorn. De Viladamat es pot accedir directament al petit nucli rural de Palau Borrell i, des d'ell, a Garrigoles i les Olives o a Ventalló. Un altre camí permet enfilar-se a la serralada per Sant Feliu de la Garriga i arribar fins a Tor, Marenyà o la Tallada. Una tercera via de terra mena directament a Albons. El veïnat de la Verneda, a pocs centenars de metres al nord del poble, disposa d'un camí local pavimentat que l'acosta al nucli principal del municipi.

Les terres que ara formen el municipi de Viladamat estan situades a la plana que s'estén entre els rius Fluvià i Ter, a pocs quilòmetres de la costa i del

poble de l'Escala. La part oriental del municipi està formada per terrenys de la plana al·luvial quaternària, mentre que a l'oest comença la suau serralada eocènica situada entre les conques dels dos rius, i que d'alguna manera assenyalava la divisòria entre les comarques de l'Alt i el Baix Empordà.

El dipòsit dels sediments aportats per aquests dos rius va originar la plana que ocupa la meitat oriental del terme municipal. Encara s'hi conserven

les restes dels antics cursos fluvials, ara convertits en rieres que desguassen les aigües pluvials cap al mar. Les rieres del Balcà, de Cinc Claus i la d'Albons són les més importants, i reguen una extensió considerable de la plana. Entremig, un nombre considerable de recs menors, normalment a cura dels propis veïns, ajuden a mantenir eixuts els camps i permeten la recollida i evacuació de les aigües de pluja cap a les rieres principals. A la banda de la serralada només es conserva la riera de Palau Borrell i torrents que només porten aigua en època de pluja.

El pla, on cinquanta anys enrere encara s'havia conreat arròs aprofitant la naturalesa del terreny, ara es pot considerar

totalment dessecat, malgrat algunes inundacions puntuals en època de fortes pluges. Actualment, els conreus predominants són majoritàriament els de regadiu, userdes, farratges i blat de moro. A les cotes més altes, cap als aspres de la banda de ponent del poble, es poden veure cereals, sorgo, girasol, etc.

I la muntanya? Fins fa un centenar d'anys quasi tota la serralada estava ocupada per conreus, sobretot vinya, olivera i fruiters. Encara hi ha qui recorda que de petit anava a la muntanya de Sant Feliu o de Palau Borrell a collir olives, raïm, albercocs o préssecs de vinya. Però, a poc a poc, i a conseqüència dels estralls causats per la fil·loxera,



A la zona de Palau Borrell es conserven encara les oliveres centenàries que en altre temps ocupaven tot aquell sector.

9



es van anar abandonant les vinyes i, anys més tard, a començament i mitjan segle XX, s'abandonaren els olivars. Aviat la muntanya es va convertir en bosc de pins, amb alguna alzina esparsa i algun roure aïllat, vestigis del bosc mediterrani primigeni que fa mil·lennis havia poblat la serralada.

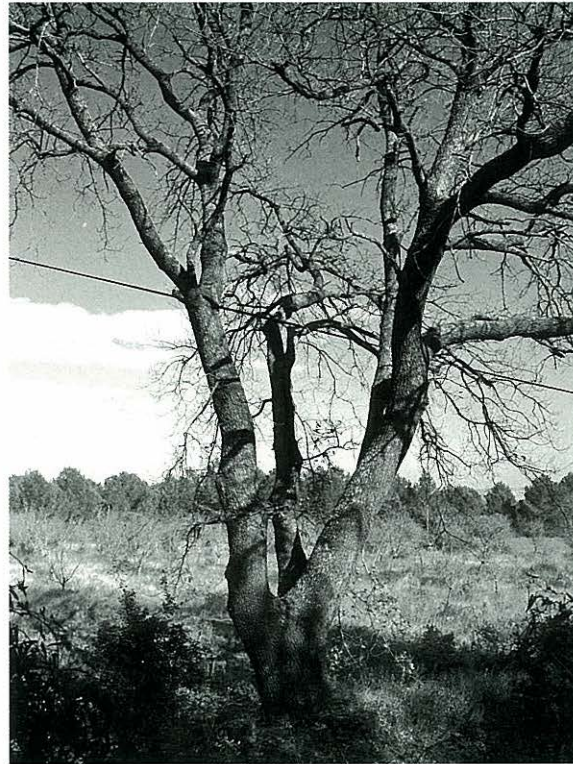
Viladamat al mig de la plana, amb el golf de Roses al fons.

VEGETACIÓ

2

10

La coberta vegetal del municipi és la típica mediterrània, encara que el bosc es troba bastant alterat i han disminuït algunes de les espècies que anys abans constituïen la vegetació mediterrània clàssica, sobretot el roure, per ser substituït pel pi blanc. En alguns llocs de la serralada s'ha conservat millor la vegetació autòctona. Són indrets que no havien estat mai conreats o en els quals els camps es van abandonar fa segles. Al voltant de Palau Borrell encara podem veure boscos d'alzines i sureres, amb exemplars centenaris que han sobreviscut als incendis, a les tals sovint massa intensives o a la deforestació destinada a convertir en terra de conreu el que havien



Vora Palau Borrell, al peu de la serralada, es conserven alguns boscos de sureres que són els darrers testimonis de la vegetació mediterrània típica que en altres temps poblava la muntanya.

estat les bosquíries originals de la contrada. Entre la vegetació arbustiva, àmplies zones darrere Sant Feliu estan ocupades per garrigues. Són indrets pedregosos, amb poca terra, i on el foc va fer molt de mal ara fa trenta anys. En altres àrees de bosc és normal veure-hi brucs, ginesta, estepes i romaní. Finalment, en record dels antics conreus de la muntanya, queden algunes rabasses d'olivera que es resisteixen a morir, mig ofegades pels pins. Tampoc no és estrany veure-hi el que ha quedat de vells ceps que

encara sobreviuen abandonats en alguns marges, o alguna figuera borda: més testimonis de l'època en què la zona eren camps de conreu en feixes esglaonades fins al cim dels turons.

Però actualment és el pi l'espècie dominant a la muntanya. A partir del gran incendi de començament dels anys setanta del segle passat, molts boscos varen quedar pràcticament abandonats. Es va deixar d'esporgar i aclarir els arbres que per milers naixeren després del gran foc. L'abandonament de la

silvicultura va comportar el creixement incontrolat de moltes plantes, la quasi pèrdua de molts camins forestals i la invasió del pi blanc a qualsevol indret de la serralada. El pi de llei és quasi inexistent. El bosc en molts llocs ha esdevingut pràcticament inaccessible.

El pla és diferent. És un altre món. Com que tot ell es conrea, hi ha un control exhaustiu en l'aparició d'espècies vegetals fora dels àmbits als quals ha quedat reclosa la vegetació autòctona: les rieres i marges de camins. En aquesta àmplia zona de la banda est del terme

El gran incendi de començament dels anys 70, vist des de la carretera. Va afectar una important extensió de la serralada del terme municipal.



municipal apareix una vegetació típica de ribera que ha canviat poc en el decurs dels últims dos mil anys, com han pogut demostrar estudis sobre l'antiga coberta vegetal. Vora els recs i rieres proliferen, de manera més o menys controlada, les saules, els tamaris, algun pollancre i canyers. Dins la llera, espesses masses de balques i joncs alimentats pel curs constant de l'aigua que circula per les rieres que van a parar a les platges de l'Escala, a vegades són una barrera que frena l'aigua en el seu curs, sobretot en èpoques de sequera.

Vora els vells camins del pla els magraners formen una barrera vegetal omnipresent a la contrada. És tan típica la presència de magraners plantats vora un camí que fins i tot es pot



Els pocs roures que encara queden en el municipi, quasi tots entre Sant Feliu i Palau Borrell, i darrere Cal Belga, a poc a poc van quedant envoltats de pins, cada vegada més nombrosos.

seguir un vial abandonat tan sols observant les fileres d'aquesta planta que, en aquest cas, dóna uns fruits de gust aspre i gens apreciats per al consum.

Els vells plàtans, que fins fa quaranta anys vorejaven les carreteres, varen desaparèixer quan es varen eixamplar els principals eixos viaris que travessen el municipi. Eren, però, espècies forànies que foren introduïdes a començament del segle XX, seguint una moda o un costum de l'època.

EVOLUCIÓ DE LA POBLACIÓ

3



*La població infantil l'any 1915.
Més de quaranta alumnes menors
de deu anys assistien regularment
a l'escola del poble.*

12

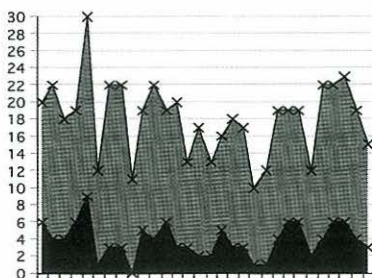
No apareixen dades fiables sobre el nombre d'habitants de Viladamat fins el s. XIX, ja que anteriorment es comptabilitzaven per focs o cases, sobretot a efectes fiscals. A partir de mitjan s. XIX es recullen les primeres dades exactes sobre la població, ja sigui per mitjà dels censos i padrons o per les llistes d'electors.

En les eleccions per a la renovació de la meitat dels regidors de l'any 1868 figuren inscrits 106 veïns (homes majors d'edat), dels quals 64 eren electors i 60 eren elegibles. Un any més tard el nombre total de residents era de 463. El 1870 el padró havia baixat lleugerament: 457 residents.

Durant la segona meitat del s. XIX, en una època de poca mobilitat, en què la gent tenia poca tendència a canviar de poble i només ho feien les noies quan es casaven amb algú d'un altre lloc, el creixement natural de la població mostra una lleugera tendència a l'alça. L'anàlisi del moviment natural de la població en el període 1870-1900 n'és un clar exemple. Els naixements sempre són superiors a les defuncions, amb una mitjana de 15 naixements l'any i 10-12 defuncions. Però s'observa una elevada taxa de mortalitat infantil, de manera que a un any amb un nombre alt de naixements el segueixen un o dos anys amb major nombre de defuncions d'infants. Dels 32 infants nascuts el 1871-1872, deu moren abans

d'acabar-se el 1873, vuit d'ells al cap de pocs mesos d'haver nascut.

Alguns anys són especialment tràgics. Dels 25 difunts de 1885, catorze són menors de quatre anys, i tres en tenien entre 5 i 10. La major part foren víctimes del que se'n deia "angina diftèrica". La lleugera tendència a l'augment de població dels anys anteriors va quedar interrompuda el 1885, però l'any següent es torna a recuperar l'estabilitat o creixement que podria considerar-se normal. En qualsevol cas, la xifra de 450-470 habitants es va mantenir amb



Gràfic comparatiu entre el nombre de matrimonis i naixements anuals en el període 1875-1900.

poques variacions fins a mitjan segle XX.

A la *Geografia General de Catalunya*, publicada entre els anys 1908 i 1918, consta que hi havia 450 habitants de fet i 476 de dret, ocupant els 133 edificis del nucli i els 21 del que en aquella època era el raval de les Cases Noves, actualment incorporat en el teixit urbà. Les masies i habitatges aïllats, incloent-hi el nucli de Palau



La piràmide d'edats mostra un progressiu envelliment de la població en els darrers anys. El percentatge del grup de veïns majors de 65 anys s'acosta al 25 % sobre el total de la població.

Censos

	Viladamat	Palau Borrell	Sant Feliu								
Fogatges 1497	15	5	7								
Fogatges 1553	26	5	2								
Any	1352	1353	1787	1869	1870	1908	1920	1930	1936	1982	2002
Habit.	196	153	192	463	457	450	461	446	429	376	402

Borrell, no arribaven a les 10 cases.

Aquella època fou la que mostrà un nombre d'habitants més elevat. Però en el decurs dels darrers cent anys la disminució de població, generalitzada a quasi tots els pobles de la comarca, especialment durant els darrers quaranta anys, no és tan exagerada en el cas de Viladamat. Les dades més exactes i fiables són les de la segona meitat del s. XX. A partir d'elles pot observar-se amb detall l'evolució de la població a partir de la postguerra, la

disminució gradual del nombre d'habitants des dels anys seixanta ençà, que toca fons el 1982, amb 376 habitants, i que comença a recuperar-se lentament a partir de 1990.

Dels 463 habitants de l'any 1869 s'ha passat als 402 de l'any 2002, amb diferents alts i baixos durant aquest període. La cota més baixa es va enregistrar durant els anys vuitanta del segle passat. A partir dels anys noranta, gràcies a un lent però constant creixement urbà, l'estabilitat laboral de la població, i l'arribada de nous veïns que han convertit en primera residència la casa que inicialment havia estat el seu segon domicili, el nombre d'habitants s'ha estabilitzat entorn als 400, amb una nova tendència a l'augment.

EL NOM DEL POBLE

4

14

S'han apuntat moltes hipòtesis sobre els orígens del poble i el seu nom. Però no hi ha cap element que de manera absolutament segura aclareixi aquesta qüestió.

Alguns estudiosos havien assenyalat que la forma i distribució dels carrers de Viladamat posen en evidència que el seu origen es troba en un campament romà, potser oblidant que el nucli històric adopta la forma més o menys arrodonida i tancada de qualsevol nucli medieval i que l'eixamplament fora del recinte primitiu i l'obertura de carrers rectilinis té el seu origen a la fi del s. XIX i primers anys del s. XX. També s'ha volgut jugar amb la pretesa presència romana en el



L'origen del poble i la parròquia de Viladamat cal cercar-lo a Sant Feliu de la Garriga, que apareix documentat per primera vegada el 889.

nucli, ja sigui situant-hi el campament de Cató del 195 aC (per les distàncies que assenyalen les fonts antigues, ja lligaria), o veient-hi el propietari d'una vil·la romana, de nom *Amatus*, la qual cosa anava de primera per fer casar els documents medievals on apareix *Villa Amati* amb un passat venerable. Però, curiosament, fins ara el nucli de Viladamat és l'únic lloc del terme municipal on no s'ha trobat ni un sol esquerdis de ceràmica romana.

Fa quasi vuitanta anys que Paul Aebischer, en el seu *Etudes de toponymie catalane*, va advertir

sobre l'error d'atribuir l'origen a vil·les romanes dels noms de pobles que comencen per "Vila", i assenyalava tres exemples clars. Cita un document de Sant Joan de les Abadesses on apareix la *Villa que vocant Sduvane*, habitada per vuit persones, la primera de les quals es diu *Sduva*; després dóna el nom de *Villare Rodebaldencos*, habitat per 21 colons, el primer dels quals es diu *Rodebaldo*. Finalment, troba un *villare que vocant Centullo*, amb divuit persones, la primera de les quals es diu *Centullo*. Això li fa suposar que el primer nom de la llista és el del cap de casa o la persona

més important de la comunitat i que, per tant, aquests llocs habitats, granges aïllades o pobles, eren designats pel nom del propietari o pel del personatge més rellevant de l'indret.

Aquest deuria ser al cas de Viladamat. Apareix documentat per primera vegada en un text del 1060 sobre la donació d'una propietat de la comtessa emporitana Guisla a l'església de Girona. Aquesta finca o alou està situada dins el comtat d'Empúries i en el terme de la parròquia de *sancti Felicis de Garrigua* a la vora de *villam Amati*. El comte Ponç I d'Empúries, en el testament datat el 1078, deixa al monestir de Sant Pere de Rodes un mas a Viladamat: *Sancto Pedro Rodis unum mansum in Villa damat*.

Sant Feliu de la Garriga, que fins fa pocs segles va ser el cap i parròquia de Viladamat, apareix citat en diverses ocasions en els textos medievals. L'església és esmentada el 1060 a la donació feta per la comtessa Guisla com a *parrochia sancti Felicis de Garrigua*. Pocs anys després surt amb la denominació de *Sancti Felicem de Garriga*. El 1279, l'*ecclesia de sancti Felicis de Garrica rricta*, i els anys 1280, 1316 i en els nomenclàtors del s. XIV apareix novament amb les variants *Garriga* i *Guarriga*. Es desconeix quin pot ser l'origen

del nom i si realment pot tenir relació amb la vegetació de garrigues que actualment cobreixen els turons que envolten el conjunt de l'església romànica i el castell.

Probablement el petit veïnat de Palau Borrell sigui el nucli de població més antic del terme municipal, amb restes malmeses i troballes fora de context que cal considerar, com a mínim, tardoromanes. La seva església preromànica és la més antiga del municipi i sota ella havien aparegut fonaments d'altres murs encara més vells.

La forma més primitiva del seu nom es troba en diferents documents medievals: *Palatio Borrello*. En aquestes comarques, el topònim Palau

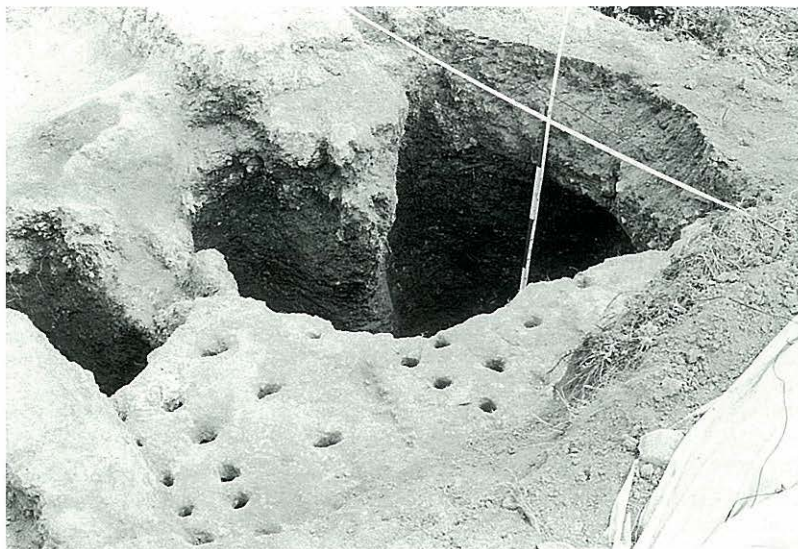
sempre ha assenyalat la presència d'una construcció, potser una vil·la, que hauria existit com a mínim durant el Baix Imperi i sovint amb unes arrels encara més antigues. Les troballes arqueològiques que s'han fet en el nucli i en els camps de l'entorn sembla que confirmen aquesta suposició. Malauradament, només en una ocasió es va poder fer un sondeig en el poble, arran de la capella de Santa Eulàlia, però els resultats no foren conclouents, bàsicament pel fet que el sector excavat tenia unes dimensions molt reduïdes.

Segurament el petit veïnat de Palau Borrell és el nucli més antic del municipi, però no apareix citat fins el s. XI.



EL PATRIMONI ARQUEOLÒGIC

5



La primera intervenció arqueològica a Viladamat. Excavació del forn del camí d'Albons l'any 1981.

16

Viladamat és un dels municipis empordanesos en què s'han localitzat més jaciments durant els darrers 30 anys, amb un important patrimoni arqueològic d'època ibèrica i romana.

Els primers vestigis, quasi insignificants, es limiten a alguns esquerdissos de ceràmica grega del s. VI-V aC apareguts en alguns dels molts jaciments del terme, sense que tinguin un lligam directe amb les vil·les romanes o els establiments ibèrics més recents que varen construir-se en diversos indrets. Però a partir del s. IV aC ja es pot parlar d'assentaments humans establerts a la banda occidental del terme.

Aquestes restes varen aparèixer a partir de 1980 en l'excavació de l'Olivet d'en Pujol, un magatzem d'època romana situat a mig camí de Sant Feliu de la Garriga. S'hi varen trobar dues sitges ibèriques més antigues, que foren inutilitzades a mitjan segle IV aC. S'havien colgat amb terres que portaven barrejats atuells de ceràmica trencats, procedents d'alguna senzilla casa de pagès. D'entre els recipients de ceràmica que varen anar a parar als dos forats, cal remarcar algunes peces de ceràmica grisa emporitana i dues copes gregues quasi senceres. El conjunt es completava amb diverses ceràmiques ibèriques amb pintura vermella i alguns bocins d'àmfora de Marsella.

Però els jaciments arqueològics del terme municipal -una quinzena, en total- són una mica més moderns. És a dir, d'època ibèrica tardana i romana; des del s. II aC fins el s. IV dC, i es troben escampats per tota la zona occidental del municipi, a la terra ferma i cap a la serralada.

Entre els principals d'aquesta època cal esmentar especialment el magatzem de l'Olivet d'en Pujol, un antic establiment romà (s. II aC) i la vil·la romana de Tolegassos, una casa de pagès que es va construir al damunt

d'una antiga granja ibèrica cap a la fi del s. II aC i que es va anar reformant, ampliant i millorant amb successives construccions i remodelacions fins que va abandonar-se definitivament cap a mitjan s. IV dC.

Una altra vil·la es localitza en els camps de davant el Mas Notari, on es poden veure bocins de ceràmica com els que es troben a Tolegassos. Segurament a Palau Borrell n'hi havia una altra, ja que fent obres a les cases d'aquell petit veïnat és normal trobar-hi ceràmica d'aquella època. Fins i tot s'hi ha trobat una moneda del s. III. Això sense

Inici de les excavacions a l'Olivet d'en Pujol, l'any 1982, quan la finca encara estava dedicada al conreu.



comptar amb un seguit de sitges tallades al marge del camí. De jaciments ibèrics, n'hi ha una mica a tot arreu. Se solen trobar esquerdisos de ceràmica al cim del Puig Segalar, el turó més alt de la contrada. Pels vessants de la muntanya és normal recollir-hi bocins de ceràmica ibèrica pintada, àmfora, fragments d'urnes i olles fetes a mà que, com a mínim, són del s. III-II aC.

A la serralada darrere Palau Borrell, entre els municipis de Viladamat i Ventalló, hi ha més restes d'aquelles antigues estacions ibèriques o potser romanes. La ceràmica que sol aparèixer en el jaciment de la Vinya és del s. II aC. Les restes d'una petita torre quadrada i un pany de mur o muralla semblen



Una de les grans sitges ibèriques del s. IV a l'Olivet d'en Pujol.

assenyalar que es tractava d'un punt de vigilància del camí natural que travessa la serralada des de la plana de Viladamat cap a l'interior del país.

A la Verneda, al nord del nucli urbà, també es pot recollir ceràmica ibèrica dels segles III i II aC. A les Sorreres, un petit turó a ponent del terme, és normal veure-hi esquerdisos de ceràmica ibèrica i romana dels segles II aC fins el III dC, així com fragments de molins de mà, àmfora i altres atuells esmicolats.

Tot plegat mostra una ocupació del territori molt densa en època antiga. I no s'esmenten totes les troballes esparses i poc significatives. Aquesta densitat s'ha de considerar normal, tenint en compte la proximitat d'Empúries.

L'OLIVET D'EN PUJOL I ELS TOLEGASSOS

6



L'angle sud-est de la vil·la romana de Tolegassos, durant la campanya de 1996. Murs i habitacions corresponents als segles II i III.

18

El 1980 i 1981 es varen dur a terme intenses campanyes d'exploració del terme municipal a la recerca d'antics jaciments arqueològics, època en la qual es van localitzar la major part dels actualment coneguts. El més interessant en aquell moment va ser l'Olivet d'en Pujol, sobre el qual ben aviat es va portar a terme una campanya d'excavacions programades amb el suport del Servei d'Investigacions Arqueològiques de la Diputació de Girona.

Amb uns antecedents ben antics, ja que sota el conjunt es varen trobar dues sitges ibèriques colgades de mitjan s. IV aC, el jaciment principal estava format per un pati

rectangular amb una petita cabana o cobert adossat a l'angle nord-oest. A dins, 75 forats circulars que havien servit per assentar-hi 75 *dolia*, aquelles grans gerres per emmagatzemar sobretot cereals, mostraven que es tractava d'un magatzem aïllat en el camp, segurament relacionat amb una vil·la rural que no devia ser gaire lluny.

El més interessant del jaciment no era tan sols la seva estructura. Encara que inèdit, és ben lògic trobar un magatzem per desar la collita d'una casa de pagès, tot i que normalment aquests solen situar-se dins el mateix recinte de la vil·la. Allò més interessant, desconegut fins aleshores, era l'època de la

seva construcció. Els bocins de ceràmica varen permetre datar la construcció cap a la fi del s. II aC, molt abans que qualsevol vil·la romana coneguda fins aquell moment al territori. L'Olivet d'en Pujol es va convertir en la "vil·la" romana més antiga del rera país emporità.

Tolegassos és una clàssica vil·la que es va construir cap a la fi del s. II aC al damunt d'un assentament indígena, del qual varen localitzar-se algunes sitges i restes que mostraven la presència d'edificacions senzilles. L'evolució de la vil·la

romana és força complexa i es divideix en diferents fases constructives que poden resseguir-se a partir dels murs, habitacions, edificis i patis que formen part del conjunt.

Primer es va construir una petita vil·la que va estar en activitat des de la fi del s. II aC fins els primers anys del s. I dC, igual que l'Olivet d'en Pujol. Després es va construir la vil·la que sembla adoptar el model clàssic. Un edifici rectangular a la part alta del jaciment, amb dos pous oberts a cadascun dels angles de la façana de migdia, un petit pati interior amb un dipòsit que recollia les aigües que s'escolaven de la teulada i un magatzem per desar la collita.

Aquest edifici aviat es va reformar i ampliar, i serví de nucli inicial a la gran vil·la que es va construir de cap i de nou cap als anys 40 o 50 de la nostra era. Aquesta vegada, tot i aprofitar la vil·la més antiga, a la qual es va adossar un porxo a la façana de ponent (encara hi ha els basaments de les columnes), es varen construir nous edificis més amples, més grans, simètrics i bastits a partir d'un plànol preestablert. L'edifici principal, a la banda oest, està format per un seguit d'habitacions quadrades o rectangulars estructurades entorn a un pati interior. Per fora, a la façana de

llevant, un porxo sostingut per columnes de totxo, arrebossades i pintades de color negre i vermell, completava el conjunt pel lloc on s'hi podia accedir des del gran pati central de la vil·la.

Al costat contrari, cap a l'est, un altre petit edifici en planta i pis, en part sostingut per columnes, feia les funcions de magatzem i habitacions. Segurament no deuria ser prou gran, ja que a mitjan segle II es va ampliar cap al sud i a començament del s. III es va tornar a engrandir cap a l'est, fins arribar al límit de la bassa on durant quasi tres-cents anys es van abocar les escombraries de la casa (ceràmica, ossos, estris de ferro i bronze, etc.).

Una part del pati, al nord del primer edifici, es va utilitzar com a magatzem per a grans gerres. Aquesta vegada era un magatzem descobert molt més gran que el de l'Olivet d'en Pujol. En algunes èpoques va arribar a tenir 150 recipients arrenclerats en fileres paral·leles, tots ells destinats a desar cereal. El conjunt es completava amb un petit forn que s'utilitzava per coure-hi teules, situat davant la casa.

El magatzem d'època romana de l'Olivet d'en Pujol durant els treballs de 1982, quan començaven a sortir a ran de mur els primers forats dins els quals s'assentaven les grans gerres per desar la collita.



PALAU BORRELL

7



El veïnat de Palau Borrell, amb les antigues cases i masies recentment rehabilitades.

20

És l'altre nucli del municipi de Viladamat, un veïnat amb cinc antigues cases rehabilitades aquests darrers anys i una capella pre-romànica dedicada a Santa Eulàlia. Està situat a l'extrem oest del terme municipal, al peu de la serralada que pren el mateix nom del poble, dominant la plana que s'estén fins el mar.

Sens dubte té un origen ben antic, com evidència el seu mateix nom. No és estrany que s'hagin trobat restes escampades de materials tardoromans en diversos indrets del poble. La mateixa capella pre-romànica, amb estructures més antigues que van aparèixer sota els seus fonaments durant una excavació d'ara fa deu anys,

sembla confirmar aquest origen més reculat.

A Palau Borrell hi tenia importants possessions el monestir de Sant Miquel de Fluvià, segurament des del s. XII. El 1149 el cavaller Guerau de Ruplà va dictar un testament en el qual deixava a les seves tres filles, entre altres coses, un alou a Palau Borrell. El mateix any, en una donació feta per Girberga al monastir de Sant Miquel de Fluvià, també apareix citada l'església de Santa Eulàlia en un lloc que es diu *collo Palacii*, que s'ha identificat amb Palau Borrell.

Aquestes possessions no van estar exemptes de disputes i plets, entre els quals s'ha

documentat el que l'any 1761 es va iniciar entre la Pia Almoïna i el comte d'Empúries per la venda i establiments de terres a diversos particulars, feta pel comte. Fou un plet llarg, sobre el qual fins el 1770 no hi hagué sentència, favorable a la Pia Almoïna, tot i respectant els establiments. Deu anys més tard es va signar una concòrdia entre el monestir de Sant Pere de Galligants (agregat al de Sant Miquel de Fluvià), i Salvador Casals de l'Armentera, possessor del Mas del Batlle i la batllia, i la Pia Almoïna.

Per diferents documents es constata que el poble no ha sofert pràcticament cap canvi en

el decurs de més de sis-cents anys. El 1467 tenia cinc focs; el 1660 tenia quatre focs i ara té cinc cases. Tot i això, la població ha disminuït considerablement, ja que el 1970 tenia 26 habitants censats i actualment només mitja dotzena. Les tres cases principals, el Mas Batlle (o mas del Batlle), el Mas Briolf i el Mas Verdalet, són dels segles XV, XVI i XVII, respectivament, tot i que semblen aixecats sobre les restes d'edificis anteriors.

Com en el cas de Viladamat, és difícil reconstruir la història de Palau Borrell seguint un fil conductor únic. Es tenen notícies disperses de fets concrets esdevinguts en diverses èpoques, documentats a causa de la seva transcendència en el patrimoni de particulars. Aquestes cites es refereixen a vendes, herències o plets sobre terres del poble. És el cas dels documents de l'any 1149, ja citats, o de l'any 1362, quan dues parts del delme de Sant Feliu de la Garriga (Palau Borrell i Viladamat), van ser venudes en subhasta a Francesc Guerau d'Ullà per Bernat Alemany d'Orriols.

Tot i que notables, els masos no són els edificis més singulars d'aquest petit nucli. Sens dubte, el més interessant és l'església o capella de Santa Eulàlia. És un edifici modest, petit i relativament ben conservat, encara que

s'intueixen canvis significatius respecte a la seva fesomia original.

És de planta rectangular, amb una sola nau, acabada en un absis de planta trapezial a l'extrem de llevant. Tots els murs corresponen a la construcció original, mentre que les reformes o refeccions d'època relativament moderna van afectar sobretot la coberta, amb una volta de mig punt feta amb maó pla. Un gran arc de mig punt, aixecat amb pedres escairades, ocupa tota l'amplada de la nau i sembla correspondre a una refecció posterior, igual que la

volta de la banda de l'absis i l'actual porta d'entrada, descentrada respecte a l'eix de l'edifici.

Al mig de l'absis hi ha una única finestra, mig amagada pel mur de la casa que s'hi va adossar el segle XVI. A la llinda externa de la finestra hi ha una decoració amb una creu grega emmarcada per una figura romboïdal i, a l'esquerra, una ratlla vertical que també sembla delimitada pel marc romboïdal. Sens dubte, aquest element, igual que la finestra, pertanyen a la primitiva estructura pre-romànica del s. IX-X.



La capella pre-romànica del poble ha sofert diverses alteracions en el decurs de més de mil anys d'existència.

L'ESGLÉSIA DE SANT FELIU DE LA GARRIGA

8



22

És, sens dubte, el conjunt monumental més emblemàtic del terme, on hi ha l'origen actual del municipi i on tenia la seu la parròquia de Viladamat, fins que a partir del 1753 es va anar abandonant progressivament a causa del deteriorament de l'església, de manera que aquell any els objectes de culte més valuosos foren portats a Viladamat. El culte hi fou prohibit pel bisbe el 1823 a causa de la ruïna que amenaçava l'edifici, i el 1843 es va tancar la porta, i tot el que quedava dins l'església, incloent-hi les campanes, va ser traslladat a Viladamat.

La història de l'església i castell de Sant Feliu de la Garriga és extensa i no es pot resumir

fàcilment en un capítol. La primera vegada que apareix documentada és en un precepte del rei Odó, de l'any 889, a favor del monestir de Sant Policarp de Rasés, al Llenguadoc.

S'ha assenyalat que els drets del monestir llenguadocià deuen tenir el seu origen en el pas de l'abat Àtala per terres de l'Empordà cap a l'any 780, establint-se per terres de Peralada, instituint o revitalitzant el culte en algunes esglésies. El 782 Àtala devia fundar el monestir de Sant Policarp, al comtat de Rasés. Tot sembla assenyalat que els drets del monestir sobre l'església de Sant Feliu que són confirmats en el document del 889 tenen el seu origen en el restabliment de llocs

El conjunt de Sant Feliu de la Garriga, amb l'església romànica, força deteriorada des que es va tancar al culte a mitjan s. XIX.

de culte fet per l'abat al territori de l'entorn d'Empúries.

Una reconstrucció de l'església es data l'any 943, anys després d'una destrucció que podria ser atribuïda a una incursió del cabdill sarraí Ibn Abi Hamama l'any 935, el qual va assolir les terres del voltant de la capital del comtat d'Empúries en un intent d'eliminar el poder del comte i especialment la seva flota. De totes maneres, com que la làpida de Sant Feliu de la Garriga s'ha perdut i només la coneixem per cites dels estudiosos del s. XVII, mai podrem saber exactament el

seu contingut, data i fets que s'hi narren amb precisió.

A partir de s. XI les cites i referències a l'església de Sant Feliu són constants. Apareix en la relació de llocs del comtat d'Empúries de 1115 i 1164, en documents de venda o cessió de delmes de l'any 1272, en les *Rationes Decimarum* de 1279 i 1280, a la relació de parròquies de 1362, etc. Una vegada abandonat el culte i desamortitzada, passà a propietat particular, situació que ha perdurat fins ara.

L'església, l'edifici romànic cada dia més deteriorat, és d'una sola nau amb transsepte i absis semicircular que segueix la mateixa línia i amplada que la resta de l'edifici. En el seu aspecte actual, tot i poder-s'hi veure restes de murs més antics en els fonaments de les parets principals, és un edifici del s. XII. A la zona sud del transepte, a tocar l'absis, hi fou adossada una torre campanar de planta quadrada, lleugerament posterior, segurament del s. XIII o XIV. Es va aixecar amb carreus ben tallats i escairats, amb dos pisos fets amb volta de canó al seu interior. Té 15 metres d'alçada i presenta una degradació preocupant, com tot el monument.

La coberta de l'església està formada per una volta de canó que se sosté i és reforçada per

tres arcs fets amb carreus ben tallats i polits, quasi tots iguals. Només s'hi poden veure petites diferències en l'amplada de l'arc central, una mica més estret que els que té a dreta i esquerra.

L'absis, que per fora ha perdut la teulada original i ha estat substituïda en època moderna per una mena de coberta de formigó, està decorat tant per dins com per fora. Per fora hi veiem dobles arcuacions que divideixen el parament vertical en set espais. La part alta del mur s'acaba amb una cornisa bisellada. Per dins, l'absis té set arcades cegues que sobresurten de la paret. A la del centre s'hi obre una finestra de doble esqueixada. Una segona finestra

situada més al sud, al mig del segon arc cec, és d'un sol biaix.

La porta s'obre a la façana oest de l'edifici i presenta un avançat estat de degradació i perill d'enrunament. La façana té una composició notable i diferent a la que es veu a la majoria de les esglésies romàniques. La porta és feta amb arc de mig punt i, al seu damunt, una finestra de doble biaix. Tot plegat queda emmarcat per una gran arcada cega, al damunt de la qual s'obre un ull de bou.

L'absis romànic de Sant Feliu i la torre adossada al costat de migdia, cap a 1960.



ELS MARGARIT I EL CASTELL DE SANT FELIU

9



*A cada angle del castell
es conserva una garita de maó,
amb base de pedra
i un cap esculpit al seu peu.*

24

El castell forma part del conjunt monumental de la Garriga, de manera inseparable. Encara que el seu aspecte actual és degut a la construcció del s. XVII, el complex format per església, torre i castell, tots tres edificis d'èpoques diferents, casa a la perfecció; segurament perquè sempre s'ha vist així, sense canvis, i per la situació especial del lloc, envoltat de camps i turons coberts de vegetació.

La seva principal característica són els alts murs coronats amb merlets, amb quatre garites cilíndriques als angles de l'edificació, amb petites espitlleres a mitja alçada i cobertes amb un casquet cònic. A la base de cada garita hi ha

una mènsula amb un cap humà esculpit.

Encara que l'edifici actual pertany tot ell a la reconstrucció del s. XVII, alguns murs malmesos que encara es conserven en el pati interior podrien ser del primitiu castell, probablement tan antic com l'església.

Es coneixen algunes dades relatives a la història del castell. S'ha conservat el nom de diversos possessors de la casa, però encara hi ha molts buits per poder-ne resseguir la història amb més o menys precisió. Jaume Causa, estudiós de la història de Viladamat, va aplegar fa quasi quaranta anys algunes notícies interessants sobre el conjunt d'església i castell. Notes

disperses que ens permeten conèixer fets puntuals i concrets en què es va veure involucrat el castell i el mateix poble de Viladamat.

Segons sembla, el 1870 passà a ser propietat de Gaietà Cruxent, per compra al Marquès d'Aguilar, els antecessors del qual n'eren propietaris des de 1320. No obstant, altres dades permeten completar la relació de diferents titulars del castell. En realitat, sembla que la primera família possessora del castell eren els Sant Feliu, nom que van prendre del castell. El 1208 apareix un

Guillem de Sant Feliu i el 1316 Pere de Sant Feliu n'era el propietari, mentre que el 1347 era possessió de Pere Arnau de Sant Feliu.

A començament del s. XV havia passat a mans de Gaufred de Vilarig, i el 1442 pertanyia a Gueraula, esposa de Guillem de Jafre. Finalment, ja en el s. XVI, el castell tornà a la família Sant Feliu, representada pels seus hereus, els Margarit. Segurament per aquest motiu, el 1640, durant la Guerra dels Segadors, quan el propietari era Joan de Margarit i de Biure, cap de les milícies catalanes i governador de Catalunya, el castell i l'església foren incendiats.

La família, però, no va perdre la propietat del castell i les terres que l'envolten. Consta que l'any 1701 Rafaela de Margarit i de Biure n'era la senyora, com consta en un ban que va publicar prohibint caçar, treure llenya i pasturar a les terres del seu terme. Aviat es va originar un plet amb la Universitat de Viladamat, que no es va acabar fins l'any 1821, arribant-se a un acord segons el qual Sant Feliu i Viladamat formaren un sol terme, i que allò que es recaptés en determinades terres es destinaria a la reparació de l'església de Sant Feliu o bé seria repartit entre la Universitat i el senyor del castell, entre altres clàusules. Tot sembla indicar, doncs, que

encara que Sant Feliu, Viladamat i Palau Borrell eren una sola parròquia, com a mínim les terres del castell estaven termenades i tenien jurisdicció pròpia.

No era el primer plet que hi hagué entre castell i Universitat. L'any 1621 n'hi va haver un altre sobre el delme de l'oli entre la Universitat i el senyor del Castell, Leandre de Margarit i de Gallart, que també va acabar en concòrdia.

El castell de Sant Feliu conté un darrer element, llegenda per a uns, realitat per a altres, que sovint trobem associat a molts castells i cases fortes: una mena de túnel que, segons alguns, arribaria fins Empúries (altres

diuen que només arribaria fins al nucli de Viladamat, on s'han documentat altres suposats túnels). Quan algú ho explica, els erudits callen fent la mitja rialla, potser prenent-se al peu de la lletra això del túnel quilomètric. Però és un fet habitual l'existència de sortides subterrànies a cases fortificades. O podria tractar-se, senzillament, d'un passadís que comunicués l'església amb el castell.

El conjunt de Sant Feliu de la Garriga, propietat dels Margarit durant segles, conserva encara totes les fortificacions del s. XVII.



LA PABORDIA I EL RECINTE MEDIEVAL

10



*Basament del mur
que tancava la Pabordia
per l'extrem nord, límit del primitiu
recinte medieval de Viladamat.*

26

La tradició i la memòria històrica ha conservat des de l'Edat Mitjana el topònim de la Pabordia per designar un solar situat al costat de l'església parroquial, erm, abandonat i durant molts anys ple de brutícia, fins que el 1994 s'hi van poder fer les primeres excavacions arqueològiques per intentar recuperar les restes del que havia estat l'antiga casa forta del nucli medieval de Viladamat.

El record de la Pabordia, la casa del paborde del monestir de Sant Pere de Roda, de qui depenia Viladamat, es mantingué viu i fou recordat en diversos estudis locals dels anys 1964 i 1965, del Sr. Jaume Caussa, en què es barrejava la tradició, notícies orals, estudis del segle anterior i

informacions disperses que ajudaven a elaborar una petita història del Viladamat medieval.

L'excavació del solar, part del qual acabava de passar a domini municipal, va permetre comprovar l'existència del castell o casa fortificada de la Pabordia i, sobretot, poder datar de manera més o menys fiable la seva construcció i posterior destrucció. La destrucció es coneixia de manera força precisa, ja que fou motivada per la repressió que va venir poc després de la batalla de Viladamat, la tardor-hivern del 1467, quan el poble va donar refugi al príncep Ferran d'Aragó, durant els fets de la Guerra Remença.

Es va poder comprovar que la casa havia sofert una destrucció

considerable en els anys posteriors al seu enderrocament, segurament per la seva utilització com a pedrera, de la qual s'extreien carreus ben tallats per construir altres cases del poble o l'actual església parroquial, adossada i en part edificada sobre els fonaments de la Pabordia.

El material arqueològic tampoc tenia gaire pes específic. Alguns bocins de ceràmiques vidriades dels segles XIII i XIV, estris de ferro, una aixada, una espasa, un ferro de llança, i poca cosa més, a part d'un nombre considerable de plaques

d'esquist i pissarra que haurien caigut de la teulada.

Tot plegat assenyalava una data de construcció de l'edifici que no sembla anterior al s. XIV (de les darreries del s. XIII, com a màxim). No obstant, cal tenir en compte que la superfície excavada es limitava a un angle de l'edifici que possiblement correspon a menys d'una quarta part del conjunt. Però tot plegat constitueix un document més que permet una aproximació a la història del poble durant l'Edat Mitjana. Evidentment, amb aquestes informacions no es podrà reconstruir la història de

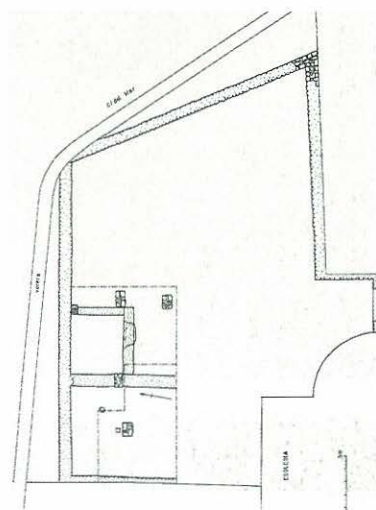
L'entrada a la casa forta de la Pabordia es feia per un portal dovellat situat a l'extrem nord del carrer Major. Amb el temps l'absis de l'església parroquial hi va quedar adossat.



Viladamat en època medieval, ja que la major part de les qüestions pendents d'aclarir encara queden sense resoldre.

La planimetria del nucli en aquell primitiu sector permet restituir amb força precisió els límits de l'antic recinte clos. No és segur que es tractés d'un recinte emmurallat en sentit estricte, sinó que serien les mateixes cases les que formarien una àrea fortificada delimitada al seu entorn per un fossat, recordat fins fa pocs anys en el topònim de les Valls, amb el qual era conegut el carrer que l'envoltava pel nord i per llevant. A l'oest hi ha un altre nom prou significatiu: el carrer Nou. És el nom que habitualment solia donar-se als carrers que s'obrien fora muralla.

El traçat i distribució interior del nucli medieval, tot i que ha sofert



Planta general de la Pabordia, amb les habitacions excavades durant la tardor de 1994.

algunes variacions en el decurs dels anys, encara es pot resseguir força bé gràcies als cadastres. Totes les propietats estan arrengrades a un i altre costat del carrer principal, el carrer Major. Malgrat les alteracions sofertes durant quasi sis-cents anys, es pot veure aquesta distribució rectilínia observant de nord a sud els límits de propietats.

També és la zona on s'edificaren les cases més notables del poble. Són construccions dels segles XVI i XVII amb magnífics portals dovellats i finestrals, en alguns dels quals es poden veure escuts d'armes.

L'ESGLÉSIA DE SANT QUIRZE

11



28

La primera església del poble de Viladamat fa anys que va desaparèixer, totalment enrunada. Les seves restes s'endevinen a la sortida sud del poble, vora el camí d'Albons, en el lloc que abans s'anomenava Mercadal del pont Sant Quirze i que ara tothom coneix com el Camp de la Capella. És una finca fins fa poc de propietat particular, que va ser adquirida per l'Ajuntament mesos enrera.

La primitiva capella era un agregat de la parròquia de Sant Feliu, i quan va ser enderrocada i es construí l'actual església parroquial a la plaça del poble, el culte a sant Quirze fou traspassat al nou temple, que també està dedicat a santa Julita.

A partir del 6 de març de 1617, data en què el bisbe va concedir el títol de sufragània a la nova església, Viladamat va tenir dos capellans: un a la parroquial de Sant Feliu de la Garriga i un altre a la sufragània de Sant Quirze i Santa Julita. Dos-cents anys més tard es va retirar el culte a la primera, que amenaçava ruïna des de feia temps, i la més moderna del mig del poble va quedar com a única església parroquial.

L'estat en què va quedar la vella capella del camí d'Albons i alguns elements que veiem a l'actual església fan pensar que per construir la del s. XVII es varen aprofitar molts elements de la primera. Les arcades que delimiten la nau i la capçalera

Des de la seva construcció fins el 1937 l'església parroquial va tenir l'aspecte que ofereix aquesta imatge de cap a 1920, amb el recinte del cementiri adossat al seu davant.

semicircular, així com els de les capelles laterals, de tradició gòtica, semblen aprofitades d'un temple més vell, potser de les arcades de pedra treballada que haurien sostingut la volta de la primitiva capella de Sant Quirze. L'estat i l'aspecte del Camp de la Capella, on tan sols podem veure alguns fragments de teula, sense cap altra resta important de l'edifici, sembla assenyalar que es va reaprofitar quasi tot i que es va utilitzar com a pedrera per edificar el temple actual. Es pot dir que des de la seva construcció fins ara l'església

parroquial ha tingut tres campanars. El primer era una espadanya senzilla, acabada amb aresta, amb els forats o finestres per a cinc campanes, tres petites a l'obertura vertical i dues més grans posades en dues arcades de majors dimensions. Aquesta obertura amb forma de L girada, amb una campana en el seu angle inferior dret que era comuna a la fila vertical i a l'horitzontal, havia despertat l'enginy popular, i la gent presumia de tenir un campanar amb cinc campanes: tres de dalt a baix i tres de dreta a esquerra. I a qui no ho coneixia, els números no li sortien.

Aquest primer campanar fou enderrocat durant la Guerra Civil

de 1936-1939, segons sembla, amb la intenció de fer caure les campanes per aprofitar-ne el metall. Va ser reconstruït el anys cinquanta en forma de torre de planta quadrada, amb arcades de mig punt i coberta apiramidada. Aquest segon campanar era tot ell de rajol.

El 1997 va caure un llamp i va esquerdar el campanar, amb la qual cosa la seva estructura quedà força afectada i constituïa un perill. Aprofitant aquesta circumstància i gràcies a fotografies antigues de l'església, es va poder reconstruir tal com era cent anys enrere, refent fidelment l'espadanya i retirant l'arrebossat modern de la façana principal, de manera que amb



Destruït el campanar d'espadanya durant la Guerra Civil, cap als anys 50 del segle passat es va reconstruir amb una torre cúbica de rajol, coberta a quatre vents.

aquest tercer campanar es va poder restituir l'aspecte original de l'edifici. Els ajuts institucionals i les aportacions voluntàries dels veïns van fer possible dur a terme aquesta obra tan costosa en un curt espai de temps.

A la fi del s. XX l'església va recuperar el seu aspecte original.

UN EPISODI DE LA GUERRA REMENÇA

12



Segons la tradició, el príncep Ferran es va refugiar a l'antiga casa de Can Briolf, després de la batalla de Viladamat. Alguns han volgut veure en la decoració de la finestra de la casa reconstruïda en el s. XVI un record d'aquella estada.

30

És un fet de sobres conegut que el dissabte 21 de novembre de 1467, en el marc de la Guerra Civil, un comboi que tornava d'Empúries, on havia arribat el dia abans procedent de Girona, fou atacat per les tropes del duc de Calàbria al pla de Viladamat. Aquest fet hauria estat reflectit a les cròniques com un encontre sense gaire transcendència, si no fos pel fet que el príncep Ferran, el mateix que després seria rei de Catalunya i Aragó i es casaria amb Isabel de Castella, s'hi va veure embolicat.

Aquell dia, Ferran, que tenia disset anys, viatjava amb el comboi que fou atacat vora Viladamat. Més que una escaramussa, sembla que va

tractar-se d'una veritable batalla, amb derrota de les forces del rei Joan II. El comboi estava format per un elevat nombre de carros carregats de vitualles, més de 200 bèsties de càrrega, 320 genets i 80 homes d'armes d'alt rang. Era, en realitat, un veritable exèrcit que va enfrontar-se a un altre no menys nombrós i important, format per les companyies del comte de Vademunt i de Campobaso, de Pere Joan Ferrer, mossèn Seba i altres capitans catalans.

Com a resultat de la batalla, varen caure presoners el mestre de Montesa, el fill del comte de Prades, el castellà d'Amposta, el germà del conestable de Navarra, Rodrigo de Rebolledo, el fill del Justícia d'Aragó i molts altres, fins

60 cavallers i soldats. I sembla que, si Ferran en va resultar il·lès, fou gràcies a Rodrigo de Rebolledo, que assumí personalment la defensa del príncep, el qual es va poder escapar i refugiar a Viladamat. Diu la tradició local que es va amagar a l'antiga casa de Can Ponç o Can Briolf, cremada com a represàlia per haver-li donat refugi, igual que tot el poble. És també per aquest motiu que alguns han volgut veure a la decoració de la finestra del casal, bastit el 1584, una representació del jou i les sagetes, en record de l'estada de Ferran a la casa més antiga.

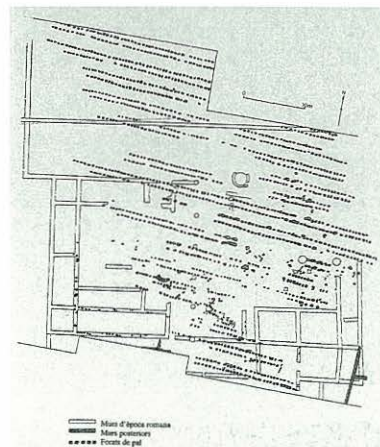
Què en queda d'aquella batalla? Potser res, o potser les restes d'una de les línies defensives. La casualitat va fer que a les

excavacions de la vil·la romana de Tolegassos, situada al costat mateix del camí que portava a Girona, comencessin a trobar-se rengleres de forats de pal, petits, rectangulars, que ocupaven tota la superfície excavada i anaven encara més enllà dels límits de l'antiga vil·la romana. La comparació d'aquesta troballa amb altres similars, especialment amb les línies defensives de la batalla d'Aljubarrota, a Portugal, on el 1385 l'exèrcit castellà fou vençut per les tropes portugueses, assenyalava que es tracta sens dubte d'una línia fortificada amb cavalls de frisa.

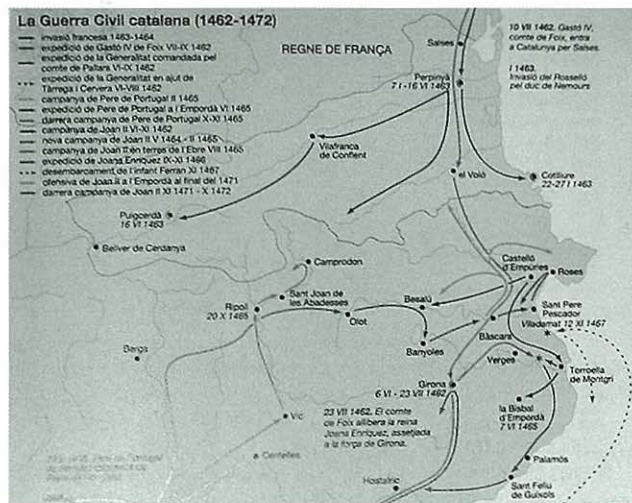
Els cavalls de frisa, alineacions de pals clavats a terra de manera inclinada, corresponen a una tàctica de guerra documentada com a mínim des del s. XIII, quan

apareixen els arcs anglesos, de gran efectivitat i abast més llarg. Darrera la barrera de pals amb punxa es col·locaven els arquers i infants per protegir-se de l'escomesa de la cavalleria enemiga. La tàctica perdurà fins el s. XV.

No hi ha manera d'assegurar sense cap mena de dubte que el camp fortificat de l'entorn de Tolegassos correspon realment a la batalla de 1467; només alguns indicis. Algunes monedes que també s'havien trobat durant l'excavació de la vil·la, estranyes, ja que són del s. XIII i XIV, semblen assenyalar que ens trobem davant una estructura que no és anterior al s. XIV. Com que en el s. XV aquesta tècnica defensiva ja anava a la baixa, especialment cap a la fi del segle,



Disposició dels forats de pal corresponents a les defenses amb cavalls de frisa al camp de Tolegassos, al costat de l'antic camí de Girona.



“Campanya a l’Empordà durant la Guerra Civil Catalana” de l’Atles d’Història de Catalunya. (Ed. 62).

podem pensar que pot correspondre perfectament a la batalla de Viladamat. En qualsevol cas, no s’ha documentat cap altre fet d’armes a la zona, ni abans ni després del 1467, que justificués l’aixecament d’unes línies de defensa d’aquella magnitud.

La derrota de les tropes de Joan II per les de la Diputació del General a Viladamat, enmig de la guerra civil que entre el 1462 i el 1472 va enfrontar les institucions catalanes contra la política autoritària del rei, va tenir conseqüències nefastes per al poble, que com a represàlia fou incendiat.

CASALS I CASES PAIRALS

13



Can Masarac, un dels casals més notables del nucli antic, amb portal dovellat i finestrals gòtico-renaixentistes molt elaborats.

32

En el nucli històric i en els carrers que envolten el recinte medieval, a partir del s. XVI es van edificar o reconstruir notables casals que s'han conservat fins ara amb poques reformes o modificacions estranyes. Segurament aquest és el poble que per les seves reduïdes dimensions conserva un major nombre de cases d'aquella època en un espai tan reduït.

Tot i que algunes d'elles es troben en el carrer principal del nucli històric, el carrer Major, tradicionalment se les ha conegut amb el nom de masos: Mas Trobat o Can Carreras, Mas Escot, Can Ponç o Can Briolf, Can Masarac o Mas Falgós, etc. Segurament aquesta denominació reflecteix la configuració antiga del

poble i la singularitat d'aquests casals al costat de les cases més modestes de l'entorn. Viladamat sempre ha estat un nucli amb grans espais, cases amb patis i eres que els donaven aspecte de mas. En altres ocasions, la seva situació fora el recinte medieval, a l'altre costat de les valls, quan encara no s'havia iniciat l'expansió urbana, feia que per força es qualifiquessin de masies.

Can Carreras, que abans es coneixia com a mas Trobat, se situa cap a mitjan carrer Major. És una casa a la qual s'accedeix per un gran portal dovellat amb arc de mig punt. La finestra del damunt, d'estil gòtic, és força senzilla, amb una llinda sostinguda per impostes.

Cap a la fi del s. XVI es va construir Can Ponç (o Can Briolf), no gaire lluny de l'anterior. L'entrada està formada per un portal dovellat semblant al dels altres casals, damunt el qual hi podem veure un finestral renaixentista, rectangular i amb motlures, acabat en la seva part superior amb un frontó triangular dins el qual veiem una gran petxina i unes esses en relleu a cada costat. Sota la finestra hi ha una inscripció que ens informa de la data de construcció: IOAN BRIOLF ME FESIT 1584.

Alguns han volgut veure en el motiu decoratiu que apareix en el frontó la representació del jou i les fletxes, i s'interpreta popularment com un record de la batalla de Viladamat durant la

Guerra Remença, quan el príncep Ferran, fugint dels seus enemics, es va refugiar al poble, precisament, diuen, a la casa que va precedir la que veiem actualment, i que fou incendiada com a represàlia, igual que la resta del poble.

Can Masarac es troba fora el primitiu recinte, a la part sud del nucli. El portal dovellat de l'entrada és com els altres, amb grans carreus. Es nota una reconstrucció més recent, ja que part de la seva façana, on s'obre la porta i el finestral, és de carreus escairats, mentre que la resta de l'edifici és de pedres irregulars i més petites. Recentment ha sofert una rehabilitació que, sobretot a l'interior, no sempre ha respectat la fesomia original de la casa. El finestral de damunt la porta és de tipus gòtico-renaixentista d'arc conopial, amb un elaborat arabesc i, a cada costat, a la base del guardapols que enmarca la finestra, veiem dos lleons esculpits. A l'esquerra, cap al sud, veiem una altra finestra gòtica amb arcs trilobulats, sense el capitell central.

El Mas Escot és d'un estil semblant a l'anterior, amb un gran arc de mig punt i de grans dovelles, i una finestra centrada al seu damunt, també emmarcada per un guardapols similar, però menys treballat. Els seus muntants estan decorats

amb relleus més simples. A la dovella central de l'arcada de la porta, dins un escut cap per avall, hi podem llegir la data de construcció: MDXXXVII, esculpida amb lletres de tipus gòtic. La casa es conserva bé i manté en general el seu estat original, tot i alguns afegits més moderns fàcilment detectables.

El darrer casal d'aquell període, Can Poch, té una façana aixecada amb carreus ben treballats i el clàssic portal dovellat. Però la finestra centrada al seu damunt, també

Can Briolf, un altre gran casal del s. XVI situat en el nucli antic.



El mas Escot, amb la data de la seva construcció, 1537, esculpida amb lletres de tipus gòtic.

rectangular, no té cap mena de motiu decoratiu.

L'últim gran casal del poble ja és molt recent, dels anys 20 del segle passat, i no té res a veure amb els anteriors. Can Bonany, a l'extrem nord de la plaça de l'Església, va ser aixecat de nova planta pels volts de 1925 utilitzant carreus escairats a tots els angles de la casa i en els muntants de les finestres, així com en el gran balcó frontal, cobert amb una teulada sostinguda per arcs de mig punt i columnetes fetes amb pedra de Girona.

DE LA GUERRA DE SECESSIÓ A LA GUERRA DE SUCESSIÓ (1640-1714)

14



34

A partir del s. XVI i durant quasi tot el s. XVII l'Empordà es transformarà i passarà de ser un territori de pas a una terra de frontera, on tindran lloc contínues batalles i escaramusses entre exèrcits castellans, catalans i francesos, segons els períodes. Es pot dir que des de 1635 fins el 1720 la guerra no deixarà la contrada. No sempre aquests fets es veuen reflectits a les cròniques referides expressament a Viladamat, però varen afectar directament els pobles dels voltants (l'Armentera, Montiró, Sant Miquel de Fluvià, etc.) i, de retruc, Viladamat, que quedava inclòs a la mateixa àrea geogràfica.

Després de les guerres remences, amb un important

episodi a Viladamat, durant el s. XVI apareixen dos nous fenòmens a l'Empordà: les incursions dels pirates turcs i barbarescos, amb una incidència directa sobre els pobles de la costa i ocasionalment als de la segona línia de mar (Sant Feliu de la Garriga s'havia vist afectat), i el bandolerisme cada vegada més creixent.

Però el bandolerisme s'ha d'interpretar com els enfrontaments de diferents faccions o bàndols que tenien un rerafons social i polític. Aquests bàndols, la formació dels quals tenia molt sovint origen familiar, foren una mena de continuació tardana de les faccions originades arran de la Guerra Civil catalana del segle anterior,

Joan de Margarit i de Biure, senyor de Sant Feliu de la Garriga, fou cap de les milícies catalanes durant la Guerra dels Segadors. El castell fou incendiat com a represàlia.

que a finals del segle XVI veieren com alguns nobles i benestants empordanesos s'hi incorporaren. És quan apareixen els *nyerros* i els *cadells*, fenomen originat a l'interior d'aquestes comarques, i que de retruc també va arribar a la plana.

El cas més conegut a Viladamat fou el de Joan de Margarit i de Biure, senyor de Sant Feliu de la Garriga, Montiró i Viladamat, partidari dels *cadells*, que el 1632 fou perseguit sota l'acusació d'haver participat en aquest bàndol.

El 1635 el rei de França, Lluís XIII declara la guerra a Felip IV, la qual cosa va convertir el nord-est català en un camp de batalla, amb la presència constant de les tropes castellanques. Cinc anys més tard, com a conseqüència de l'actuació de les tropes del rei per aquestes terres, els abusos i tota mena de malifetes que cometeren (entre elles, la crema de l'església i el poble de Montiró), i els fets del Corpus de Sang del 7 de juny a Barcelona, el 1640 esclatà la Guerra de Secessió, a conseqüència de la qual es perdran les comarques del nord i l'Empordà esdevindrà l'última frontera amb França.

A partir d'aquest moment, el 1641, i fins el Tractat dels Pirineus el 1659, les coses no van millorar, sinó tot el contrari. Ara s'havia de suportar



l'allotjament de tres exèrcits: el castellà, el francès i el català. Com que tots havien de proveir-se del necessari per al seu sosteniment, les incursions als pobles de la comarca eren constants, i poca diferència hi havia entre les actuacions dels exèrcits enemics i els amics. Com que el poble havia de contribuir obligatòriament a proveir les tropes amb tota mena de vitualles, llenya, etc., les universitats -els antics ajuntaments- quedaren empobrides i carregades de censals. Per redimir-los van imposar nous tributs als veïns. Després del Tractat dels Pirineus la zona només coneixerà la pau de forma esporàdica. En acostar-se la frontera, també s'atansen els exèrcits francesos, amb constants campanyes contra les tropes de la monarquia espanyola a l'Empordà. Any rere any, des de 1673 fins el 1678, uns o altres inicien campanyes durant els mesos d'estiu. El 1684 hi tornen i el maig de 1689 es trenca altra vegada la treva amb França. Les successives campanyes i ràtzies duren fins el 1693 i, l'any següent, l'exèrcit de Noailles entra a l'Empordà, travessa aquestes terres en direcció a Verges i Torroella i derrota les tropes espanyoles a la batalla del Ter.

Al cap de pocs anys, a partir de 1705, la zona entra en un nou conflicte, en declarar-se



Durant els segles XVII i XVIII el poble continuà reclòs en el nucli antic, que tenia com a artèria principal el carrer Major.

majoritàriament partidària dels Àustries. Les repercussions de la Guerra de Successió va tenir en el poble no han estat documentades de forma directa, però el Decret de Nova Planta va fer sentir els seus efectes arreu. De manera molt directa, amb l'establiment de nous impostos sobre els béns immobles; un nou pes a la ja feixuga pressió fiscal que exercia la universitat sobre el poble.

DE LA GUERRA GRAN A LA PRIMERA GUERRA CARLINA (1793-1833)

15



36

Les conseqüències de la Revolució Francesa es van fer sentir ben aviat a la comarca i es traduïren en el que popularment es va conèixer com la Guerra Gran. La primavera del 1793 la República Francesa i Espanya es van declarar la guerra. Feia temps que les idees republicanes havien creuat la frontera, malgrat els esforços dels agents del rei per evitar-ho. I si bé la població en general veia la revolució com una cosa estranya, perillosa, que anava contra l'ordre establert, també és cert que molts la veien com una nova esperança per capgirar una situació que no els era gens favorable i que els tenia lligats a l'absolutisme. Alguns seran els futurs afrancesats.

L'ofensiva de l'exèrcit francès el portarà a ocupar l'Empordà l'any 1794, i una altra vegada s'esdevé allò a què ja estaven acostumats els pobles de la zona: càrregues de tota mena, allotjament de tropes, contribució amb oli, vi, cereal, fusta i llenya, etc. A part de les operacions militars concretes, la guerra va fer sentir les seves conseqüències a tots i cadascun dels pobles de la comarca, ja sigui amb les exaccions a què estaven obligats o amb les lleves d'homes per enrolar-se a l'exèrcit, a les quals majoritàriament eren refractaris.

Acabat aquest conflicte, després d'alguns anys de pau que van permetre la reconstrucció dels pobles, el 9 de febrer de 1808 les tropes de Duhesme entraven per

Amb la Restauració i el Trienni Liberal sorgiren les primeres partides de malcontents, que demanaren la distribució entre els pobres de les finques comunals dels Estepans i del Jardí del Rei.

la Jonquera per travessar la Península. Durant una colla d'anys el territori va estar sota administració francesa, formant part del departament del Ter i corregiment de Girona, i el poble va tornar a suportar els allotjaments, bagatges i contribucions als quals ja estava avesat.

La fi de la guerra del Francès i el retorn de Ferran VII va suposar el retorn de l'absolutisme, al qual molts es van adherir públicament per interessos particulars, com es desprèn de la documentació de l'època. La nova situació va

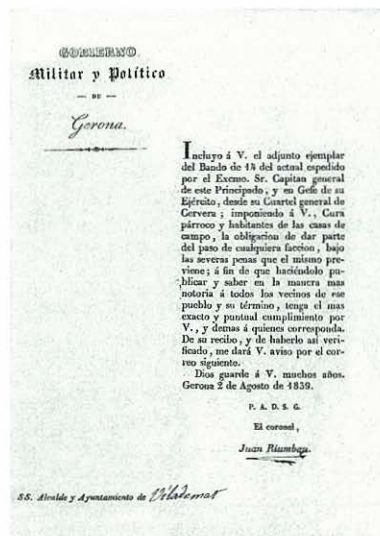
portar ben aviat a l'establiment del que s'ha anomenat el Trienni Liberal, del qual s'esperaven grans canvis que repercutissin en els més desfavorits.

Però l'incompliment de tots aquests desitjos i una política impositiva nova, que suprimia el pagament en espècies i el monetitzava, va fer sorgir els primers malcontents.

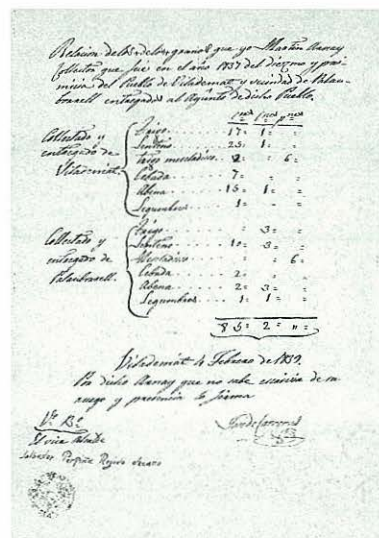
La nova contribució aviat va fer que esclatés un conflicte entre el poble de Viladamat i l'autoritat municipal, amb enfrontaments que no solucionaren els problemes: *Por haser dicho repartim(ient) dos veces se ha tenido convocatoria y ya may se ha podido efectuar respeto que los labradores quieren se aga por partes yguales, los manestereales quieren se aga por reglas cadastrales o por clase y los jornaleros y mendigos quieren por reglas cadastrales.* El conflicte s'arrossegava des de feia anys. Quan el 1818 alguns veïns de Viladamat es van negar a pagar la contribució personal i l'ajuntament va reaccionar posant-los un soldat allotjat o embargant-los els béns, varen cremar el paller del batlle.

Amb l'arribada del govern liberal molts petits propietaris i masovers esperaven posseir algun tros de terra de la seva propietat. Hi havia terres ermes i comunals que es podien

distribuir entre els més pobres. A Viladamat, Jaume Palahí, mestre, havia adreçat una petició demanant terres i el 1827 va encapçalat un grup de jovent del poble que es va integrar en una partida de malcontents. Tot i que no s'ha documentat exactament com va acabar l'episodi, va ser en aquesta època quan es van distribuir terres entre els més pobres. A cada família li va correspondre una parcel·la a la zona del Jardí del Rei i els Estepans i una altra a la muntanya.



Encara que la guerra carlina no va afectar l'Empordà amb la mateixa virulència que altres comarques, el governador s'adreçà a l'Ajuntament donant instruccions sobre la manera d'actuar en cas d'aparició de bàndols i escamots rebels.



Comptes i liquidació del delme de Palau Borrell, l'any 1837.

Amb la revolta dels malcontents de l'abril del 1827, Jaume Palahí es va convertir en el sotstinent d'una de les companyies de Joan Savalls de la Pera, el pare de Francesc Savalls, general carlí durant la guerra de 1873. Els joves de Viladamat que Palahí havia enrolat eren membres dels sectors més baixos de la pagesia: dos treballaven de mosso i de boer, un tercer tenia 22 anys i dos més tenien 16 anys quan van ser amnistiats, una vegada acabat l'episodi dels malcontents.

LA SEGONA MEITAT DEL S. XIX

16



L'edifici que fou seu de l'Ajuntament des de mitjan segle XIX, en una imatge dels anys vint.

38

Encara que hi hagi més dades per reconstruir la història de Viladamat durant la segona meitat del s. XIX, aquestes són quasi tan minses com les que podem trobar per als segles anteriors. Els documents de l'arxiu municipal ens parlen sobretot de la primera meitat del s. XX i especialment del període posterior a la Guerra Civil fins als nostre dies. Del segle anterior només podem refiar-nos d'actes i expedients del Jutjat de Pau (conflictes entre veïns), i d'un seguit d'anuncis i notícies que apareixen publicades en el *Boletín Oficial de la Provincia de Gerona*, especialment a partir de 1860.

Són notícies indirectes que poca

cosa aporten: edictes per a la formació dels censos i repartiment de contribucions, allistaments, eleccions a diputats a Corts, etc. Si s'ha de seguir la vida municipal a partir d'aquesta documentació i d'altres fulls dispersos de la fi del segle, es pot arribar a la conclusió que els objectius primordials de l'Ajuntament durant aquell període del segle XIX eren dos: recaptar la quota de l'impost que li havia estat assignada pel govern i proporcionar els soldats de lleva que també se li havien assignat. També s'havia de fer càrrec del manteniment de les carreteres que travessaven el terme, mitjançant la prestació personal i transports (treball assignat als veïns, alguns dels quals hi havien d'aportar un

carro), i del pagament de quotes per al manteniment de les presons provincials. Si li quedaven diners, podia prestar algun servei específicament local. Però aquest cas no es donava quasi mai.

Tan escurada devia trobar-se la caixa de la Corporació, que en algunes ocasions l'Ajuntament és requerit pel governador per tal que pagui les retribucions al mestre i al secretari, endarrerides des de mesos i mesos (uns cent escuts l'any).

Però no sempre es podia fer el que ordenava el governador. En

una circular del 15 de març de 1865 es recorda a tot un seguit d'ajuntaments, entre ells Viladamat, l'obligatorietat d'arranjar els camins (les actuals carreteres), mitjançant prestació personal, advertint que imposarà una multa de 200 rals que haurien de pagar a mitges alcalde i secretari. No li devien fer gaire cas, ja que el 21 d'abril publica una nova circular donant un ultimatum. I mesos després hi torna, i els anys següents es repeteix la mateixa situació.

A l'Ajuntament també li devia costar recaptar els diners de la contribució. El 24 de novembre del mateix any 1865 se li reclama el pagament dels diners destinats al manteniment de

presons des del quart trimestre de 1864 i el primer i segon de 1865. En total, 28 escuts i 125 mil·lèsimes, sota l'amenaça d'imposar noves multes a l'alcalde i al secretari, en cas de no complir. El 6 de maig de 1868 se li reclama novament, i el 14 de setembre de 1870 una altra vegada, etc. No era una situació excepcional, sinó crònica, veient el contingut de les circulars i edictes d'aquella època.

A començament de 1868 es va començar a organitzar la Guàrdia Rural, un cos amb comandaments militars procedents de l'arma d'infanteria, distribuït en petites companyies que havien d'actuar en els diferents districtes rurals. A la Guàrdia Rural, que fou dissolta per la Junta Revolucionària de la província per decret del 6 d'octubre del mateix any, s'hi van allistar, sembla que de manera voluntària, dos veïns de Viladamat: Juan Frigola Fàbrega i Juan Mateu Llanvenera.

Però la revolució de 1868 no sembla que tingués una incidència especial al poble;

Amb motiu de la Revolució Liberal, en el Butlletí Oficial de la província del 2 d'octubre de 1868, es publica el ban de la Junta Revolucionària que intenta posar ordre i control a les moltes partides de gent armada que actuaven en el territori.

LLISTA DEFINITIVA D'ELECTORS I QUOTA DE CONTRIBUTIÓ (9 d'octubre de 1865)

Sebastià Carreras Hugas	50
escuts	
Salvador Perpiñà Angles	45
Jaume Arnay Alsina	20
Miquel Arnay Alsina	20
Narcís Carreras Barrera	20
Josep Carreras Hugas	20
Francesc Casagran	22
Salvador Deulobol	27
Joan Grau Masó	23
Narcís Motas Gil	20
Miquel Ostench Nicolau	20
Vicenç Palol Serra	20
Benet Planas Vila	20
Miquel Poch Andreu	22
Miquel Pagès Vilella	21
Salvador Perpiñà Pagès	22
Miquel Poch Andreu	20
Narcís Sau Alsina	20
Josep Sau Alsina	20
Josep Illa Rafart	39

almenys no sembla que hi hagi canvis substancials. Malgrat el crit revolucionari del republicanisme empordanès, "Fora quintes, fora consums", allò que constituïa el problema i el motiu de queixa principal, la contribució i els quintos, continuà essent la principal font de maldecaps per a l'Ajuntament i els veïns de Viladamat.



EL CREIXEMENT URBÀ DE LA PRIMERA MEITAT DEL S. XX

17



A començament del s. XX el poble comença a créixer i enregistra notables canvis. Un racó de la Plaça de l'Església, on ara hi ha la farmaciola.

40

El primitiu nucli medieval va enregistrar poques modificacions en el decurs dels anys. No fou fins el segle XIX i sobretot a partir de començament del s. XX que es va començar a escampar fora dels límits del vell recinte. A poc a poc, les noves edificacions van creixent a l'altra banda de les Valls, l'actual carrer del Mar, a l'altre costat del carrer Nou i al carrer de la Creu.

A inici del s. XX la pressió urbana i la necessitat de creixement del nucli es reflecteix en actuacions de particulars que ha de sancionar l'Ajuntament, ja que intenten ocupar parts de la via pública per ampliar les seves cases, patis, corrals o coberts. Alguns, amb tota la bona fe,

demanen permís a l'Ajuntament per tancar espais de carrers o places que no es fan servir. El ple s'afanya a denegar-los el permís i la cosa no va més enllà. Altres l'ocupen directament i l'Ajuntament ha d'adoptar altres mesures més contundents per restituir els espais públics.

Durant els anys 10 es documenten, com a mínim, tres casos: a la plaça de l'Església, a la placeta del Raval de les Cases Noves i en una travessera del carrer Major. El sistema d'actuar sempre és el mateix. Primer es diposita un munt de llenya en una cantonada, davant la porta, i al cap d'un temps s'hi claven pals per delimitar la nova propietat. Sembla que cap d'aquests casos va reeixir i l'espai públic fou

recuperat, segons consta en el llibre d'actes dels acords del Ple.

Responent a la necessitat de creixement del nucli, en sessió del 23 d'abril de 1916 s'acorda obrir el carrer de la Creu, el tram que va des de la cantonada de Can Masarac fins la cruïlla amb la carretera de Corçà al Pont del Príncep, establint-se una amplada de 7,80 m i cedint els terrenys necessaris als propietaris col·lindants. En compensació, es deixarà edificar a les finques que donin directament al nou carrer.

L'expansió del nucli també es fa per altres punts. El 26 de novembre de 1915 s'havia concedit llicència a Josep Casellas per construir una casa a la Verneda, l'actual mas del Puig. El 12 de juny de 1917 es concedeix llicència a la família Barris per construir un paller al carrer dels Horts i dos mesos després, el 26 d'agost, s'autoritza a Benet Planas Teixidor la construcció d'un paller al Clos de la Casa Nova, a l'altre costat del carrer de Cinc Claus. A poc a poc, el poble es va engrandint.

El mes d'octubre de 1910 la Corporació Municipal acorda construir un rentador amb un cost màxim de 300 pta. En realitat es preveu obrir un pou al costat de l'Ajuntament, amb una pica i una bomba i, si sobren diners, s'hauria de posar una bomba a l'altre pou públic del

El canvi des de començament del segle passat fins ara és notable. El 2003 aquell racó de la plaça en res s'assembla al de començament del s. XX.



carrer Nou. El servei de subministrament d'aigua a les cases del poble encara trigarà quasi seixanta anys a ser una realitat.

Entre els mesos d'octubre i novembre de 1916 es dota el poble de nous serveis, alguns públics i altres per iniciativa particular. Així doncs, la instal·lació de l'enllumenat públic es comença a preparar el

mes de setembre i serà inaugurat el mes de juny de l'any següent. El 24 de setembre s'autoritza a la societat Andreu i Callol, de l'Escalera, per instal·lar una caseta per al transformador adossada a la paret del pati de l'església. El 7 de maig de l'any següent s'adjudiquen les obres de la xarxa d'enllumenat a Josep Andreu Ximinis, de l'Escalera, i el 5 de juny s'inaugura el servei.

41

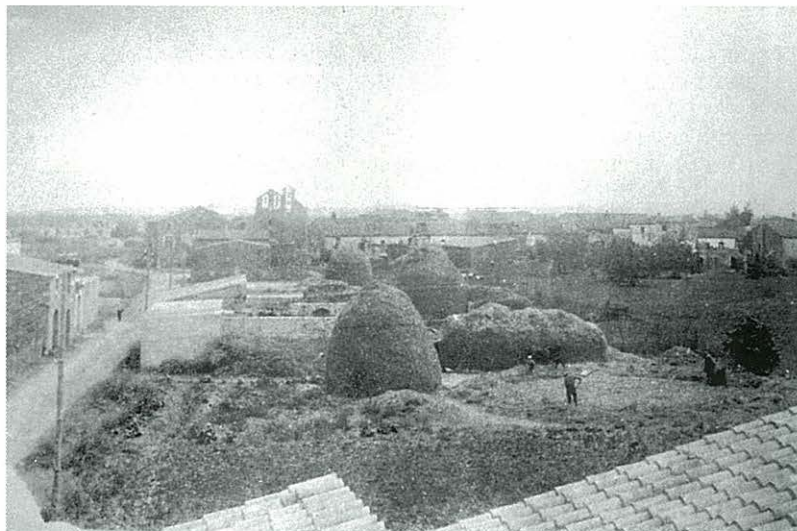


El mateix indret de la plaça, l'any 1963.

El mes de gener de 1919 s'autoritza Josep Casellas Vilà per construir una claveguera des de la casa de les senyores Barril de Cassà de la Selva, a la Plaça de la Constitució (actual Plaça de Catalunya), cap al carrer Foranes i fins el rec. L'Ajuntament li dona les instruccions tècniques: caixa de rajol d'unes mides determinades i suficients per al desguàs, recoberta de volta feta amb totxo. És la primera claveguera del poble.

ELS ANYS VINT

18



El creixement del nucli urbà va tenir una forta empenta a partir dels anys vint, amb noves construccions vora l'antic camí de les Cases Noves, que apareix a l'esquerra d'aquesta imatge de l'època.

42

Entre el 1920 i el 1930 s'enregistra una gran activitat en el municipi, a tots nivells. Durant l'anterior decenni s'havia iniciat l'expansió del nucli urbà i es detecten les primeres obres públiques i particulars que a poc a poc permeten unir el nucli antic amb el raval de les Cases Noves.

A partir del 1920, l'activitat de l'administració municipal augmenta, iniciant-se i establint-se nous serveis públics per modernitzar el poble. El mes de febrer s'aprova el projecte del servei de telèfon públic, acceptant el plec de condicions presentat per la Mancomunitat de Catalunya. L'octubre de 1922 es projecta ampliar la xarxa d'enllumenat públic, que s'havia

inaugurat cinc anys abans. El juliol de 1925 s'autoritza l'empresa Industrias Babel y Nervión SA. que faci la instal·lació d'un dipòsit i un distribuïdor de gasolina a la Crta. de Figueres.

Com a conseqüència del creixement urbà, que es tradueix en la concessió de tot un seguit de llicències de construcció fora el recinte primitiu, l'any 1928 s'aproven projectes d'alineació del camí vell de l'Escala, del camí dels Horts i del que anava des de l'església fins la carretera de l'Escala i el que des de la Plaça Nova es dirigia a Pelalcalç (l'actual carrer de les Escoles), establint la seva amplada mínima en 8 m. Aquests projectes, inclòs un avantprojecte per al nou

cementiri, seran impugnats immediatament per Florenci Ylla, el qual tornarà a presentar una reclamació un any més tard, que li serà desestimada.

El mateix any s'inicien els tràmits per a la construcció del nou cementiri, que es preveu edificar al Camp de l'Àvia, propietat d'Elvira Foixà Font, a la qual es proposa la compra-venda. També en aquest període s'intenta trobar una solució al problema de les escoles, que foren clausurades per ordre de l'inspector provincial

a causa del seu mal estat, tant la de nois com la de noies. Durant alguns anys, mentre no es construeixi un nou edifici, van canviant de lloc, llogant cases o locals a particulars.

El 1929 es delimita i queda establert el traçat definitiu del carrer travesser entre el carrer Nou i el de la Creu, envoltant la sala de ball de Can Catoi. També es reconstrueix l'antiga creu de terme a la cruïlla del carrer de la Creu i la carretera de Figueres, i es preveu construir un pou per al veïnat de Palau Borrell, que fins aquell moment s'havia de proveir d'aigua a la font situada a alguns centenars de metres a l'oest del poble.

En l'àmbit polític, el període ve marcat de manera general per la dictadura de Primo de Rivera, a la qual no són refractaris els membres de la Corporació. El primer d'abril de 1920 pren possessió del càrrec d'alcalde Florenci Ylla Pagès, que va ser substituït per Josep M. Pujol Viure (o Biura) el dia 6 d'octubre de 1923. Cinc anys després, el 7 de juny de 1928, aquest renuncia a l'alcaldia i és elegit Sebastià Roig Saurí.

El creixement d'aquesta època es veu reflectit en el nombre d'alumnes de les escoles municipals. A la imatge, les 22 nenes més grans, en una representació teatral. El nombre de nens era semblant.

Tres mesos més tard, el 9 de setembre, el Ple acorda canviar el nom de la Plaça Nova pel de Plaça "13 de setiembre de 1923", en commemoració del cop d'estat de Primo de Rivera. El mateix dia s'acorda delegar els regidors Sebastià Roig i Josep M. Pujol per anar a Madrid a la manifestació a favor *del ilustre Caudillo Excmo. Sr. D. Miguel Primo de Rivera*. Aprofiten la sessió per demanar o recolzar la concessió d'un títol nobiliari per al Capità General de la 4^a Regió Militar, Sr. Emilio Barrera.

El febrer de 1930 és nomenat alcalde Pere Barretina Pernau, que es manté en el càrrec 14 mesos, fins d'adveniment de la segona República.



Can Ylla (o Can Bonany), es va edificar els anys 20 al costat del que aleshores s'anomenava Plaça Nova, i que ara ha quedat integrada a la Plaça de l'Església.



LA SEGONA REPÚBLICA I LA GUERRA CIVIL

19



El paper moneda que l'ajuntament de la República va emetre l'any 1937, amb una vista característica del carrer Nou, que a l'època es deia carrer de Francesc Macià.

44

El dissabte d'abril de 1931, reunint l'Ajuntament en ple, s'acorda adherir-se a la causa republicana, fent constar que no hi ha cap regidor d'Esquerra Republicana de Catalunya. Com que tots els regidors són independents, menys Pere Ylla Brugat, que és regionalista, s'acorden elegir-lo per al càrrec d'alcalde. La resta de la Corporació queda formada pels regidors Pere Barretina Pernau, Pere Barris Ferrer, Simeón Rocas Montalà, Joan Serra Batlle i Benet Casellas Bru.

El canvi es nota ben aviat. El 26 d'abril es redacta l'acta de la sessió plenària en català per primera vegada. El mateix dia s'acorda canviar el nom de la plaça de la Constitució pel de

plaça de la República, el de la plaça Nova pel de plaça de Catalunya i el del carrer Nou pel de Francesc Macià.

De totes maneres, no és un canvi gaire radical en relació amb el període anterior. L'activitat municipal i la principal preocupació de l'administració local és eminentment pràctica durant aquests anys inicials de la República. L'obra pública i la millora de les infraestructures del poble, especialment els camins rurals, és l'àmbit al qual dedica una major atenció. Entremig es prenen acords i decisions en l'àmbit que podríem considerar estrictament polític, com la no adhesió a la proposta d'expulsió dels jesuïtes, el juny de 1931, o l'aprovació de l'Estatut de

Catalunya que la Diputació provisional de la Generalitat havia sotmès a la consideració del Ple el juliol del mateix any.

Però immediatament alcalde i regidors es dediquen a solucionar aquells problemes que els eren més propers, els del dia a dia. El mes de setembre queda aprovat el reglament del nou cementiri municipal, malgrat algunes imposicions del bisbat pel que fa a qui podia ser-hi enterrat i quines inscripcions podien autoritzar-se a les làpides.

Poc després es posa fil a l'agulla per mirar de solucionar per sempre el problema de les escoles, intentant construir un edifici que aplegués tant l'aula de nens com la de nenes i la

casa dels mestres. És un expedient lent, que comença el 1932 amb un concurs per comprar el terreny més adequat per construir-hi el nou edifici. Ningú no presenta ofertes i s'ha de reiniciar altra vegada l'expedient, fins que el 8 de maig de 1932 es presenten diverses ofertes, i es fa un sorteig en què queda designada una propietat de Josep M. Pujol Viure anomenada Camp del Clos.

L'esclat de la guerra i els posteriors anys de postguerra impediran que l'escola de Viladamat i la casa dels mestres no es construeixi fins el 1953.

A partir de la documentació de l'arxiu municipal no es detecten tensions ni conflictes polítics de

El mateix carrer Nou, en una imatge actual, presenta un canvi notable, si es compara amb el que ofería seixanta anys enrere.



cap mena durant aquest període. No hi ha enfrontaments entre els regidors, potser perquè tots ells eren independents i de tendències moderades. Però en l'àmbit del carrer, de la vida quotidiana, la cosa és diferent. Malauradament només queda la memòria popular per documentar alguns fets puntuals. Però tot plegat es podria resumir, com en

tants altres pobles, en l'existència de dos locals públics: un per als de dretes i l'altre per als d'esquerres. La sala de Can Minguet i la de Can Gelà.

El 23 de juliol de 1936, cinc dies després del *Alzamiento*, es produeix un canvi en el govern municipal. Pere Ylla dimiteix d'alcalde, igual que la resta de regidors, i entra el nou comitè municipal, amb Pau Ripoll Planas al capdavant. Es donen els primers episodis de por davant la nova situació de guerra, i algunes persones de tendència conservadora abandonen el poble.

El carrer Nou a començament del s. XX. Aquesta imatge, o una molt semblant, es va utilitzar com a motiu per il·lustrar els bitllets de circulació local emesos durant la guerra.



L'economia municipal es veu afectada per la situació de guerra i, com en tants altres pobles de Catalunya, l'Ajuntament és autoritzat per la Generalitat per emetre paper moneda de circulació local. Els bitllets reproduïen una antiga fotografia del carrer Nou, de començament de segle.

LA POSTGUERRA

20

46

La Guerra Civil va causar algunes baixes a la població. El 3 de febrer de 1939, a dos quarts de quatre de la tarda, i en plena retirada de les tropes republicanes, l'aviació franquista va bombardejar el poble, tot i no ser cap objectiu militar. En el bombardeig, que va afectar sobretot el raval de les Cases Noves, va morir Caterina Castelló i Bosch, de 12 anys, i Miquel Vila i Aldrich, de 43 anys. Al front també hi varen perdre la vida alguns nois del poble, un d'ells pertanyent a la lleva del biberó.

El dia 10 de febrer de 1939, el capità d'artilleria Álvaro Wandosell Calvache, en nom de l'autoritat militar va lliurar el poder i govern a Florenci Ylla, com a

membre de més edat de la comissió gestora municipal formada per Jaume Peraferrer Pagès, Josep Pagès Teixidor, Joan Serra Batlle, Jaume Sala Vergés i Josep Morell Torres, que també era mestre i secretari de l'Ajuntament.

Inmediatament es va constituir la "Junta de Recuperación", que tenia com a objectiu "recuperar" i administrar els béns abandonats per aquelles persones que havien agafat el camí de l'exili o dels republicans represaliats. La junta va fer-se càrrec d'alguns camps i bestiar. També va intentar requisar la casa i el pati de Can Frigola, un local situat al carrer



L'antic carrer Foranes (actual travessera de Cinc Claus), on fins l'acabament de la guerra hi hagué el local de Can Frigola, que el primer ajuntament de la postguerra va intentar expropiar.

Foranes, que des de feia anys havia estat la botiga del poble, el cafè, la sala de ball, la centraleta de telèfon, l'escola de nenes, etc., argumentant que el seu propietari s'havia exiliat a França. S'ho van haver de deixar córrer, ja que l'hereva, Maria Frigola, va tornar al poble i va fer-se càrrec de la casa.

En canvi, alguns objectes i estris que havien quedat abandonats, la major part procedents d'aquella mateixa casa, van ser subhastats. La venda d'alguns d'aquests béns va provocar un petit enfrontament entre els membres de l'ajuntament, ja que, malgrat tot, es coneixia la seva

procedència i el seu veritable propietari. Sembla que fou a causa d'aquests fets que el 8 d'octubre de 1939 Florenci Ylla va presentar la dimissió com alcalde, essent substituït per Jaume Sala. Tres mesos després, el governador civil els destitueix a tots i nomena alcalde Benet Casellas, i regidors Gaspar Berga i Pere Ylla.

Acabada la guerra, un destacament de l'exèrcit va instal·lar el seu campament als afores del poble, al costat de la carretera de Figueres, obrint trinxeres arran de carretera per controlar la circulació dels que anaven o venien de la capital de la comarca. Els militars van estar-se en aquell lloc quasi deu anys, en els dos barracons aixecats vora el dipòsit d'aigua, mentre que els comandaments i les seves famílies vivien en cases del poble. No sembla que hi hagués malestar per la presència de tropes. Era una situació que ben aviat es va considerar normal i els militars van conviure sense cap mena de tensió.

Eren anys de misèria, tant per als veïns de Viladamat com per als soldats del destacament, que sovint havien de mendicar un tall de pa amb cansalada a la gent del poble. La situació es veié agreujada pel fet que, en no disposar d'escorxador, no es podien matar animals per al consum propi. No obstant, es va

trobar una solució. A petició de l'ajuntament i amb la finalitat de poder disposar de prou carn per alimentar la tropa (i de passada el poble), el Govern Civil va autoritzar que s'habilités el garatge de can Pau Ripoll, al carrer Foranes, per poder matar animals.

Els anys quaranta van ser anys de repressió i de poca o nul·la activitat en obres públiques o privades. La gestió municipal, amb la hisenda sota mínims, es limitava al camp estrictament polític, repartir els *cupos*, emetre informes polítics, seguir les consignes de les autoritats superiors i anar tirant. Eren anys de *adhesiones inquebrantables* i d'inscripció massiva i "voluntària" al Partit Únic.

El 1940 consta una relació de 24 caps de família adherits o afiliats a FET-JONS. Els afiliats eren els membres de l'ajuntament, mentre que els adherits eren camperols, petits propietaris i masovers, la major part dels quals veien en aquesta adhesió una manera de no ser considerats sospitosos de desafecció al règim. Deu anys després, quan es depuren i actualitzen les fitxes d'adherits, la majoria són donats de baixa i només queden els que tenien un càrrec públic i els veritablement addictes.

Tot i la precària situació econòmica, durant els anys quaranta van aparèixer al poble les primeres màquines de batre i tractors mecànics. Aquest, a l'era de Can Bonany.



La fi de la Guerra Civil i l'adveniment del nou règim va comportar la destitució i repressió dels membres de l'ajuntament republicà i el nomenament d'una comissió gestora, alcalde i regidors. Al mateix temps, va significar la depuració dels funcionaris municipals, en aquest cas, el secretari. Calia fer net i esborrar qualsevol cosa que hagués tingut relació amb el període anterior i, de manera especial, foragitar dels càrrecs públics qualsevol persona que s'hagués involucrat amb els anteriors governs municipals o sindicats. Els qui es van destacar més durant la República ja havien agafat el camí de l'exili, mentre que els que s'havien absentat a l'inici del conflicte retornaven al poble.

Les actes del 10 de febrer i 23 de març de 1939 reflecteixen aquests fets. No deixa de ser estrany que el nomenament del nou alcalde el fes un capità d'artilleria. El càrrec va recaure en Florenci Ylla, no pel fet de ser especialment addicte al nou règim, tot i ser persona de dretes, sinó per ser el de més edat de la Comissió. La depuració del secretari municipal, malgrat el que es diu a l'acta, no fou tant per la seva tendència política, sinó en compliment de les ordres superiors, que volien netejar l'administració de qualsevol persona que hagués tingut algun càrrec durant la República. A l'acord es fa constar que tenia la plaça en propietat des de feia vint anys. Per tant, també havia fet de secretari en el període 1920-1923, quan Florenci Ylla era alcalde, i durant els anys de la dictadura del general Primo de Rivera, sense que consti cap conflicte amb les autoritats dels anys anteriors a la segona República, ni transcendeixi la seva ideologia política.

“Acta de constitución del Ayuntamiento después de la liberación del pueblo por las tropas Nacionales.

En Vilademat a diez de febrero de mil novecientos treinta y nueve, reunidos los siguientes señores,



Alcalde i regidors de l'ajuntament l'any 1944, amb els comandaments militars del destament establert a Viladamat després de la guerra.

Capitán de Artillería del Ejército Nacional D. Álvaro Wandosell Calvache y los vecinos de este pueblo Sres. Florencio Ylla Pagés, Jaime Peraferrer Pagés, José Morell Torres, José Pagés Teixidor, Juan Serra Batlle, Jaime Sala Vergés. El Sr. Capitán antes citado en nombre de la autoridad militar, nombra y hace entrega del poder y gobierno de este pueblo a los vecinos indicados, los cuales constituirán la Comisión Gestora de este Ayuntamiento. Los repetidos Sres. aceptan el cargo y prometen cumplir bien y fielmente su función teniendo en cuenta los altos intereses de la Patria y los designios del Generalísimo Franco, Jefe del Estado. El Capitán repetido con la representación que ostenta designa Alcalde Presidente de este Ayuntamiento al Sr. de más edad de los presentes, que es D. Florencio Ylla Pagés. Y para que conste firmamos la presente en lugar y fecha indicados”.
Segueixen les signatures.

*“Copia del acta destituyendo al Secretario Juan Quer Saliner.
En el pueblo de Vilademat a veintitrés de marzo de mil novecientos treinta y nueve. Siendo la hora de*

las diez, se reunieron en el salón de sesiones del Ayuntamiento de este pueblo, en sesión extraordinaria y previamente convocados, los señores que componen el Ayuntamiento Gestor y que al margen se expresan, bajo la presidencia del Alcalde D. Florencio Ylla Pagés y con la asistencia de D. Gaspar Berga Jutglar en calidad de Secretario Habilitado.

Abierta la sesión expuso el Sr. Alcalde el objeto de la misma, ya indicado en la convocatoria y que no es otro que la discusión de la destitución del Secretario del Ayuntamiento, D. Juan Quer Saliner, que si bien actuaba de Secretario en propiedad desde hacía unos veinte años, colaboró en calidad de Secretario, con el Comité revolucionario y Ayuntamientos marxistas sucesivos hasta la liberación del pueblo por las tropas del Generalísimo Franco.

Vistas su actuación e ideología político-social, de sobras conocidas como marxistas; considerando que en las actuales circunstancias precisan hombres de entera confianza, absolutamente identificados con los postulados del Nuevo Estado y adictos en todo al Generalísimo, principalmente en los que desempeñen algún cargo oficial, y considerando que este Ayuntamiento no puede otorgar la confianza debida al Sr. Quer, que bajo ningún concepto puede considerarle identificado con el Glorioso Movimiento Nacional, el Ayuntamiento acuerda por unanimidad destituir a D. Juan Quer Saliner del cargo que hasta hoy ha venido ejerciendo de Secretario Municipal de este pueblo, hasta tanto no se haya efectuado la depuración de funcionarios públicos por la Autoridad competente y estar a resultas del fallo de la misma.

Asimismo se acuerda exigir al mencionado Sr. Quer de que haga entrega de todo cuanto tiene en custodia que sea del Archivo Municipal y en que presente las liquidaciones anuales de las operaciones económicas efectuadas por los Ayuntamientos marxistas desde el 18 de julio de 1936 hasta la liberación del pueblo, apercibiéndole que, de no hacerlo así, el Ayuntamiento recurrirá donde legalmente proceda, para que le sean

Els alcaldes del s. XX

És difícil establir la relació d'alcaldes de l'ajuntament del s. XIX. No hi ha actes d'aquell període, i només es coneixen alguns noms extrets de les poques cartes de l'època. En una se cita Josep Ylla ocupant el càrrec l'any 1840. El 1837 consta que ocupava el càrrec Joan Batlle, essent el regidor degà Salvador Perpiñà. L'any 1869 el president de la Corporació era Miquel Hostench. Entre 1898 i 1899, Miquel Palol Ros, i del desembre de 1899 fins l'agost de 1901, Antoni Perpiñà Figaró. La relació d'alcaldes completa no s'obté fins arribar al segle XX.

<i>Nom</i>	<i>Data de nomenament (Cessament de l'anterior)</i>
Joan Marcó Perpiñà	18 agost 1901
Josep Ribas Farrerós	13 gener 1902
Sebastià Bou Palahi	14 setembre 1902
Joan Marcó Perpiñà	1 gener 1906
Miquel Arnay Furcada	2 març 1910
Josep M ^a Pujol Biura (Viure)	1 gener 1912
Joan Geis Roca	1 gener 1916
Florenci Ylla Pagès	1 abril 1920
Josep M ^a Pujol Viure	6 octubre 1923
Sebastià Roig Saurí	10 juny 1928
Pere Barretina Pernau	26 febrer 1930
Pere Ylla Brugat	17 abril 1931
Pau Ripoll Planas	26 juny 1933
Pere Ylla Brugat	1 febrer 1934
Pau Ripoll Planas	23 juliol 1936
Florenci Ylla Pagès	10 febrer 1939
Benet Casellas Bru	27 gener 1940
Pere Ylla Brugat	18 maig 1949
Joan B. Domènech Alloza	2 maig 1961
Joan Pagès Geis	26 febrer 1968
Josep M. Casellas Vilagran	1 juliol 1973
Joan Colomer Frigola	19 abril 1979
Salvador Sabater Juhera	15 de juny 1991
Joan Colomer Frigola	3 juliol 1999
Joan Bardera Motas	14 juny 2003

aplicadas las sanciones que señalan al efecto las leyes vigentes.

También se acuerda dar conocimiento de todo lo acordado en este acto al interesado y al M. Iltre. Sr. Gobernador Civil de la Provincia”

ELS ANYS DE LA DICTADURA

21



En substitució dels vells cadastres, entre el 1941 i el 1955 es va actualitzar el registre de béns subjectes a contribució amb la confecció dels "amillaramientos".

50

Passats els deu primers anys de la postguerra, en què l'activitat municipal es reduïa quasi exclusivament a una funció política i fiscal, amb actes constants encaminats a la recuperació i gestió de béns abandonats o expropiats als exiliats de la guerra, durant els anys cinquanta s'inicia un retorn a la normalitat quotidiana. Sempre, però, sota l'estreta vigilància i control de les autoritats provincials.

El marge de maniobra de l'ajuntament és mínim, ja que està limitat pels dictats que vénen de més amunt i per uns recursos absolutament insuficients. Durant els anys cinquanta el pressupost municipal varia poc d'un any a

l'altre. L'any 1954, per exemple, és de 72.000 pta. anuals. El de dos anys després ni tan sols arriba a les 70.000 pta. Resseguint els acords del Ple, es pot constatar que quasi invariablement s'hi recullen les instruccions que donen les circulars, ordres i dictats de les autoritats provincials o estatals, o s'aproven o modifiquen pressupostos, padrons d'arbitris i taxes.

En una situació econòmica d'aquesta mena, el govern municipal s'ha de limitar a mantenir els seus propis serveis mínims, l'escola, el cementiri, l'arranjament de carrers, pagar la factura de l'enllumenat públic i el sou d'un únic funcionari, que durant una època és compartit

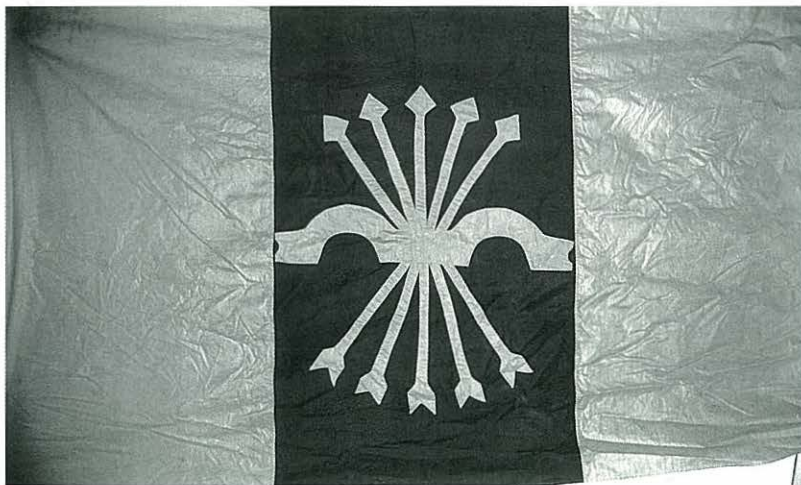
amb l'ajuntament de l'Armentera i en un altre període amb l'ajuntament d'Albons. La resta de serveis, el manteniment de camins i vies públiques i l'activitat econòmica en el municipi va a càrrec de la iniciativa particular que, de bon grat o empès per les necessitats quotidianes, vetlla perquè els camins rurals siguin transitables i els recs i rieres més o menys nets.

Durant aquesta època d'activitat eminentment administrativa, es confecciona de cap i de nou un cadastre, "Amillaramiento",

sempre amb finalitats fiscals, que recull amb detall tots i cadascun dels béns dels veïns i propietaris del municipi. S'inclouen els camps i boscos amb el seu nom concret i superfície, tipus de conreu al qual es destinen, nombre i tipus de caps de bestiar que té la casa, especificant si són animals de tir, per treballar la terra, per al consum propi, porcs, vaques, aviram, etc.

La recuperació econòmica dels anys seixanta no té una especial incidència en les arques municipals, dotades d'un sistema de finançament que no

La bandera franquista, que encara es conserva, només va servir una vegada, el 1964, amb motiu del Dia de la Província.



semblava haver canviat des de feia anys. En tot cas, s'enregistrà una millora més constatable en el nivell i condicions de vida dels particulars que en les finances públiques. Entre les actuacions més remarcables d'aquest període hi ha la inauguració de les noves escoles i de la nova seu de l'ajuntament. Però malgrat tot, a la fi de la dècada les coses començaven a canviar, tal com passà una mica arreu. Era l'època en què molts petits pobles -Viladamat entre ells- obtenien ajuts i finançament de la Diputació i Govern Civil per dotar el nucli de dos serveis bàsics fins aleshores inexistents: l'abastament d'aigua a totes les cases i una xarxa de clavegueres.



Cap a la fi dels anys cinquanta es va fer el primer cadastre detallat del municipi, amb una planimetria acurada de totes les finques. Aquest full correspon al sector de Sant Feliu de la Garriga.

El 1969 s'aproven els projectes i ben aviat es comencen les obres. En qüestió de mesos el poble disposa de dos serveis bàsics que tindran una incidència enorme en tots els aspectes de la vida quotidiana, sanitat i urbanisme. D'un dia a l'altre es va deixar de dependre dels pous particulars i fons públiques, que proveïen d'una aigua no sempre garantida des del punt de vista sanitari.

S'acabaren les fosses sèptiques i els desguassos a recs i carrers, i la qualitat de vida millorà sensiblement.

AJUNTAMENTS DEMOCRÀTICS

22



La Plaça de Catalunya, pavimentada i amb l'antic ajuntament restaurat i convertit en local d'oficines i reunions.

52

El 19 d'abril de 1979 van prendre possessió del seu càrrec els regidors que havien estat democràticament elegits en les votacions fetes quinze dies abans. L'única candidatura que es va presentar, sota les sigles del PSC-PSOE, va obtenir 181 vots. L'abstenció fou força alta, tenint en compte que en les successives eleccions locals la mitjana de participació sol situar-se entorn als 250-280 vots emesos. Aquella candidatura, encapçalada per Joan Colomer i Frigola, que fou elegit alcalde, estava formada pels regidors Joaquim Duran Brugués, Jaume Planas Valentí, Sebastià Riera Carreras, Lluís Moreno Gispert, Joan Motas Massanet i Miquel Planas Arny.

Quatre anys després, en les eleccions de 1983, l'alcalde Joan Colomer va renovar el seu càrrec al front d'una candidatura independent, de la qual també formaven part Joan Barris, Lluís Moreno i Joan Motas. Va obtenir 138 vots enfront els 116 vots de la candidatura del PSC-PSOE, encapçalada per Josep M. Casellas i Vilagran, Joan Bardera i Josep M. Gasull. La presentació de dues llistes va afavorir una major participació dels electors.

El 1987 la major part dels regidors dels dos equips, amb la incorporació de Joaquim Pagès i Joan Maspoch, es varen tornar a presentar agrupats en una sola llista independent, i l'anterior alcalde va renovar el càrrec per quatre anys més.

En les eleccions de 1991 es va produir un canvi en l'equip de govern municipal. En aquella ocasió la coalició Convergència i Unió va obtenir la majoria absoluta de vots i cinc regidors enfront dels dos regidors del PSC-PSOE. El nou govern municipal estava encapçalat per Salvador Sabater i Juhera, alcalde, i els regidors Joan Motas, Maria Serra, Josep Daunis i Baldiri Palol. Per part del PSC-PSOE, que es va constituir en grup municipal a l'oposició, foren elegits regidors Joaquim Duran i Josep M. Gasull.

La mateixa situació i els mateixos resultats es van reproduir en els comicis de l'any 1995, en els quals CiU va obtenir 199 vots i el PSC-PSOE 82, repetint els mateixos regidors, i renovant el càrrec d'alcalde Salvador Sabater. Només es va enregistrar la incorporació al Sr. Narcís Gasull en substitució de Josep M. Gasull.

Les eleccions de 1999, i per tan sols un vot de diferència, varen

El dinamisme dels ajuntaments democràtics es va traduir en tot un seguit de noves obres i serveis per al poble, en les inauguracions de les quals hi han estat presents els presidents de la Diputació i del Consell Comarcal.

tornar a donar la victòria al que ja havia estat alcalde fins el 1987, Joan Colomer, encapçalant una candidatura independent, enfront la coalició de Convergència i Unió, amb Salvador Sabater al capdavant.

En les eleccions de 2003 es van presentar tres llistes: Independents per Viladamat, Convergència i Unió i Candidatura d'Unitat Popular, que varen obtenir quatre, dos i un regidor respectivament. Fou elegit alcalde Joan Bardera i Motas.

El primer ajuntament elegit el 1979 es va trobar amb els problemes econòmics que s'arrossegaven des d'anys anteriors. Amb la hisenda

municipal escurada, la corporació local podia fer poca cosa més que mantenir els precaris serveis públics que estaven al seu càrrec.

Tot i això, al cap d'un any es varen pavimentar tots els carrers de la població. A poc a poc la situació va anar millorant. Es va poder adquirir i construir un camp d'esports, es va renovar totalment la xarxa d'enllumenat públic i es completaren els serveis més bàsics. L'aprovació del planejament urbanístic l'any 1993 va facilitar l'inici del creixement del nucli i la urbanització d'espais buits situats dins el poble. Tot plegat va permetre a l'ajuntament disposar de terrenys per dotar la comunitat d'altres serveis. L'obra més emblemàtica del període fou el centre social, inaugurat a mitjan anys 90, i la construcció de la nova seu de la casa consistorial, endegada el 2001.



ARQUITECTURA DE PEDRA SECA

23



54

L'aspecte actual de la serralada de Viladamat no té res a veure amb el que oferiria tan sols cinquanta o seixanta anys enrera, i menys encara amb el d'abans del s. XX. L'actual massa forestal és d'aparició recent, de l'època en què varen abandonar-se progressivament les vinyes i olivets que s'esglaonaven fins al cim del Puig Segalar o de la muntanya de Sant Feliu o de la de Palau Borrell. Malgrat una espessa vegetació que tot ho envaeix i amaga, no és difícil resseguir les velles feixes que cobreixen tota la zona, amb les restes de camins públics i privats, accessos a camps i finques que estaven construïts i delimitats sempre amb grans murs de pedra seca que deuriem

donar a la muntanya l'aspecte d'una fortalesa.

No ens hem d'escarrassar gaire per trobar aquestes restes. Pujant a la serralada per qualsevol punt hi toparem de cap. A vegades es tracta de grans murs, alts i llargs, fets amb blocs de pedra de considerables dimensions, collats amb rebles i pedruscall més petit. En altres ocasions, sobretot a la banda del Puig Segalar, les parets esbullades se'ns presenten com amples faixes de pedruscall que semblen més un camí empedrat que un mur que s'ha ensorrat i escampat com a conseqüència dels anys i un nul manteniment.

Les propietats es delimiten amb aquestes parets de pedra seca,

Els murs de pedra seca que sostenen les feixes de la serralada, ara cobertes de bosc, són un testimoni de l'època en què tota la muntanya estava dedicada al conreu.

que ressegueixen els antics olivets i a vegades adopten formes aparentment capricioses, sobresortint de la finca veïna com un baluard, amb les cantonades construïdes amb blocs més grans per tal d'assegurar la solidesa de la construcció. I al mig de la propietat, petits murs més baixos que van esglaonant el terreny de conreu, en el qual subsisteixen algunes rabasses d'olivera que es resisteixen a morir, tot i que els pins les ofeguen cada vegada més.

Però cada propietari ho feia una mica com volia, i no sempre

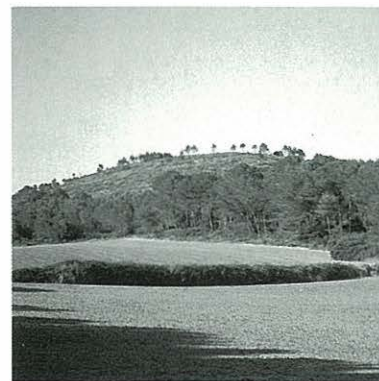
trobem la muntanya amb les llargues feixes esglaonades. En alguns llocs on el pendent era massa fort i el gruix de terra insuficient per omplir la feixa sencera, es va optar per solucions més senzilles. Darrere Palau Borrell, quasi a tocar el terme de Ventalló, en els pendents de la part baixa d'una petita fortificació romana, es van construir semicercles amb pedra seca de la mida justa i necessària per plantar-hi una olivera a cadascun d'ells. Una solució ràpida i poc costosa que tenia com a únic inconvenient la dificultat de treballar la finca amb un animal.

Al cim del Puig Segalar, amagades per les garrigues, les antigues parets de pedra seca s'han anat deteriorant progressivament.



De quina època són aquestes parets? Ningú ho sap, i difícilment es podrà donar una única resposta. Sabem algunes coses per les dades que poden facilitar verbalment aquelles persones grans que en la seva joventut encara havien treballat la muntanya. En un camp sense mecanitzar, on la ramaderia només servia per al propi consum i en què l'activitat principal era el conreu de la terra, amb unes èpoques concretes per sembrar, segar i batre, quedava molt temps per a d'altres feines secundàries, anar a fer llenya o despedregar camps per aixecar o reparar les parets de feixa.

Però les feixes no són tan recents. Segurament la major part tenen una antiguitat que quasi no gosem imaginar. Pensar que totes són relativament modernes o medievals no té cap sentit i no n'hi ha cap prova, ni a



Només a les parts més baixes de la serralada es mantenen els camps. La part alta, poblada de pins o erma, conserva les feixes esglaonades en què es plantaven les oliveres.

favor ni en contra. No seria gens estrany que moltes d'elles tinguin els seus orígens en la primera explotació del territori en època romana o potser un pèl abans. Com s'explica, si no, que arreu de la muntanya es trobi ceràmica ibèrica i romana escampada sense cap relació amb hàbitats ni amb cap altre tipus de construcció? I no es tracta de troballes ocasionals i disperses, aïllades entre elles, sinó que es reparteixen de manera relativament uniforme en extenses zones, en pendents de la serralada, al Puig Segalar, darrera Sant Feliu, vora el Mas Notari, etc. Algunes d'aquestes parets de feixa -mai no es podrà saber exactament quines- deuen tenir el seu origen en l'Antiguitat.

CAMINS LOCALS I VEÏNALS

24



La creu que assenyala la cruïlla entre els camins de Palau Borrell i de Figueres ha donat nom al carrer que es va obrir a començament del segle XX.

56

La història de la xarxa de comunicacions de Viladamat, com a la major part dels pobles de la comarca, té uns orígens molt reculats. La seva situació a la plana, enmig d'una antiga cruïlla de camins que des de l'antiguitat enllaçaven Empúries amb l'interior, amb la Via Augusta i amb altres vies secundàries que resseguien el territori de nord a sud i d'est a oest, així com l'existència d'assentaments d'època romana una mica per tot arreu, va fer que en el terme quedessin establertes diverses rutes que en el decurs dels segles van canviar ben poc.

Probablement la major part dels principals camins que encara es conserven van ser establerts en època romana. Per exemple, el

que d'Empúries anava cap a l'interior travessant la serralada pels passos naturals de la zona de Palau Borrell i el que anava a la mansio de Iuncaria, vora Figueres. El camí de Girona, paral·lel a l'actual carretera que va cap a Albons i la Tallada, es documenta en època medieval i passa al costat mateix de la vil·la de Tolegassos. A partir de l'Edat Mitjana el camí de Palau Borrell va ser un dels principals camins ramaders de la zona. Segurament en aquesta mateixa època es va consolidar el recorregut del camí de Viladamat a Sant Feliu de la Garriga, des d'on podia anar cap a l'interior, per Garrigoles, o cap al nord, per Palau Borrell i Ventalló, i el de Sant Feliu a Albons, una altra vegada travessant la muntanya.

D'una manera o altra, en el decurs dels darrers dos-cents anys els camins sempre han constituït un motiu de preocupació per al poble. En els segles XVIII i XIX (i segurament abans també), perquè el manteniment dels camins públics, tant els locals com els de llarg recorregut, anava a càrrec dels veïns del municipi, en una època en què les universitats i els ajuntaments no disposaven de mitjans suficients per fer els treballs necessaris per tenir-los en bones condicions de circulació. A partir del segle XX, quan varen quedar establertes les carreteres provincials, la

preocupació i l'interès de l'Ajuntament es va dirigir a la millora dels camins estrictament locals. A partir dels anys vint, i sobretot durant la Segona República, els esforços de la Corporació Local per millorar aquesta xarxa s'intensifiquen.

Allò que durant la segona meitat del s. XIX era una càrrega, en el s. XX va convertir-se en una necessitat i un desig per millorar la xarxa. A començament de segle els camins tenien un manteniment que es podria considerar normal, però l'Ajuntament a vegades havia de lluitar amb els propis veïns per vetllar per la seva conservació. Arriba un moment en què, potser com a fruit de la pròpia misèria en la qual viuen alguns pagesos,

El camí d'accés a Palau Borrell, a l'entrada del poble.



el Ple ha d'acordar imposar les més greus sancions a aquells que roben les pedres dels camins, alguns dels quals fins i tot les arrenquen amb pic i pala (acta de la sessió del 10 d'abril de 1912), potser per fer parets de feixa o per a altres construccions particulars.

Durant la República hi ha una nova embranzida en aquest camp. El 1935 la Generalitat demana a l'Ajuntament quines són les obres més urgents que cal fer al poble i la Corporació s'afanya a contestar, el 2 de juny, que és d'extrema necessitat construir un camí cap a Palau Borrell i Garrigoles, per poder anar fins les estacions de ferrocarril de Camallera i Sant Jordi, i afegeix que l'Ajuntament pot aportar un màxim de 3.000 pta. per dur a terme l'obra.

A la mateixa època també acorda obrir nous camins paral·lels als



El camí de Sant Feliu, amb el nou traçat que li va donar l'ajuntament l'any 1937, al costat de l'antic camí fondo, a la dreta, convertit en una torrentera.

antics, convertits en torrenteres i camins fondos, fent-los passar per les finques situades a la banda nord dels antics traçats. L'obertura de les noves vies es va fer durant el període de la guerra, però la desaparició de les actes i documentació d'aquella època no permet seguir amb detall el desenvolupament de l'actuació. En qualsevol cas, en aquell moment van quedar fixats els recorreguts dels camins de la zona oest del municipi que encara s'utilitzen, com el de Sant Feliu o el de Palau Borrell. Les actuacions dels darrers anys han consistit en la pavimentació dels trams més utilitzats i la recuperació dels vells camins de la zona forestal, pràcticament perduts després de quasi cinquanta anys sense utilitzar-se.

UN POBLE TRAVESSAT PER CARRETERES

25



La carretera de l'Armentera, construïda els anys vint, ha quedat integrada en el nucli urbà.

58

Qualsevol que passi per Viladamat pot tenir la impressió que en el nucli hi ha més carreteres que carrers. La carretera de Figueres a la Bisbal, la d'Orriols a l'Escala, la de Viladamat a l'Escala i la de l'Armentera a Viladamat, són quatre vies que travessen el nucli urbà i que per als veïns constitueixen més una nosa que un servei que ha frenat, durant anys, el creixement del poble.

Fins que no va quedar consolidada l'actual xarxa de carreteres, algunes d'elles a començament del s. XX i altres durant la dictadura del general Primo de Rivera, les comunicacions amb els pobles de l'entorn i les principals ciutats del país es feien per antics

camins de terra de llarg recorregut, l'origen dels quals se situa, com a mínim, en època medieval.

El principal d'aquests camins era el de Girona, que en realitat venia de Figueres i Castelló d'Empúries i continuava cap a la capital de la província passant per la Creu d'Albons, Tor i la Tallada. En part encara es conserva paral·lel a l'actual carretera de Figueres a la Bisbal, en alguns trams situat sota ella.

Més que un avantatge, la carretera era una càrrega per al municipi, ja que el seu manteniment anava a càrrec exclusivament dels veïns dels termes municipals pels quals passava, i que havien de dedicar

un determinat nombre de jornals a l'any, amb el seu treball personal, eines, carros i material, per tenir-la en bones condicions. En general el poble era reaci a complir amb aquesta obligació, per la qual cosa el governador no es cansa, any rere any, de recordar-ho als ajuntaments que encara no ho han fet i els adverteix que posarà una multa de 200 rals a l'alcalde i al secretari si no s'espavilen. Trobem advertiments d'aquest tipus el 15 de març de 1865, amb una nova advertència el 21 d'abril següent, i així successivament a mitjan dels anys 70 del s. XIX.

Les coses canvien a començament del s. XX. L'Ajuntament té un interès diferent per les principals vies de comunicació. El 15 d'agost de 1915 el Ple acorda posar a disposició de la Diputació de Girona els terrenys necessaris per construir la carretera de l'Armentera a l'Escala passant per Viladamat, pressupostada en 17.500 pta. Els ajuntaments de l'Armentera, Ventalló i Viladamat hi contribueixen amb un 26 % del cost de l'obra. Quasi 90 anys després, el 2002, el tram situat dins el terme municipal de Viladamat és arranjat, s'instal·len serveis es construeixen les voreres i es transfereix a l'Ajuntament.

A la mateixa època, cap als anys 20, la carretera de Figueres adopta el seu traçat definitiu que ha quedat invariànt fins ara. S'eixampla l'antic camí veïnal i s'adreça, de manera que no sempre coincideixen el nou i el vell, que queda destinat a accés a finques. Cap a la fi del s. XX el departament de Carreteres de la Generalitat redacta un nou projecte modificant-la, en el qual es preveu treure la circulació del nucli construint una variant cap a l'oest. La redacció definitiva del projecte hauria d'estar enllestida per al 2003.

Entre els anys 60 i 70 l'afluència del turisme que es dirigeix cap a

l'Escala posa en evidència la deficiència dels accessos a aquella localitat. Des de la carretera N-II a Orriols, s'arribava a la costa seguint un itinerari complicat, amb una carretera antiga i estreta que passava per Camallera, Ventalló, l'Arbre Sec i Viladamat, que difícilment podia suportar el trànsit dels mesos d'estiu. Amb la construcció de l'autopista a començament dels anys 70 ja es va preveure la necessitat de millorar aquest accés, reformant-se l'actual carretera de l'Escala que, en el cas de Ventalló i Viladamat va suposar la construcció d'un nou tram que evitava donar la volta per l'Arbre Sec. La carretera, tan còmoda per als estiuejants, va suposar una nova barrera per al

poble, separant amb un talús de més de cinc metres d'alçada el barri de la part nord del nucli.

Però a poc a poc la xarxa s'ha anat millorant, introduint nous conceptes en el disseny i traçat de les carreteres. Només queda pendent, en tot cas, resoldre la circulació en els seus trams urbans.

La carretera vella de l'Escala, convertida ara en el carrer de l'Escala, és una de les vies que travessen el nucli que enregistra més trànsit, sobretot a l'estiu.



LES CASES CONSISTORIALS

26



L'antiga casa consistorial el 1963, quan es va emblanquinar per participar a la Campaña de embellecimiento de pueblos rurales.

60

Durant més d'un segle, l'Ajuntament va tenir la seva seu a l'edifici que ara es coneix com "Ajuntament vell", a l'actual Plaça de Catalunya.

Era un local antic i petit, però suficient per dur a terme les poques activitats que estaven a càrrec dels ajuntaments rurals del segle XIX i primera meitat del s. XX. S'hi encabia l'escola, el jutjat de pau i registre civil, el propi Ajuntament i l'arxiu comú de les dues administracions i, en els seus darrers anys, l'oficina local de la Cambra Agrària, l'arxiu de la qual també ha estat heretat per l'actual Corporació. Però a mitjan anys seixanta del segle passat es va produir un canvi sobtat.

Eren els primers anys de l'arribada massiva del turisme i els pobles no estaven preparats ni en condicions de donar una imatge com cal als nous visitants (encara que només fossin de pas). Segurament per aquest motiu -entre altres- a la Jefatura Provincial del Movimiento se li va acudir instaurar la *Campaña de embellecimiento de pueblos rurales*, amb l'objectiu primordial de *estimular la acción del vecindario de los pueblos para que se mantenga en ellos la limpieza y el adecentamiento convenientes y pongan en su aspecto externo las notas de alegría propias de una comunidad que trabaja en paz por su engrandecimiento*, ja que, segons sembla, *una*

dejadez muy extendida... ..hace que nuestros pueblos aparezcan con aspectos desagradables que no reflejan su verdadera realidad", i aquesta realitat hauria de ser *la condición cívica del ciudadano, su prosperidad económica y, en suma, su preocupación por mejorar el nivel de vida y el de su educación.*

El poble de Viladamat es va presentar a la tercera d'aquestes campanyes i, seguint les instruccions de les autoritats, només calia emblanquinar les cases i posar alguns testos amb flors pels carrers, i el premi ja estava garantit. I així va ser. Viladamat es va repartir el primer premi amb Sant Llorenç de la Muga:

125.000 pessetes per a cadascun d'ells, segons consta a l'acta d'atorgament dels premis del dia 22 de desembre de 1963. Dos veïns significats també van tenir un premi de 1.500 pessetes per la restauració de la façana del seu domicili.

Cent vint-i-cinc mil pessetes eren molts diners en aquella època, i calia invertir-los en obres per a la comunitat o de *verdadero interés local*, segons l'acta d'atorgament del premi. Per això, després d'uns mesos es va encarregar la redacció d'un projecte per a la construcció d'una nova Casa Consistorial. Aprofitant que s'havien de fer obres a les

escoles, canviar els cairats corcats i la coberta, amb un cost d'unes 95.000 pta., en sessió del dia 26 d'abril de 1964 el Ple va acordar destinar l'import del premi a la construcció d'una nova seu damunt l'edifici escolar, amb un pressupost de quasi cent vint-mil pessetes. I així va ser com es va poder aixecar l'actual ajuntament, al qual s'accedia amb una escala construïda a l'exterior, davant la porta actual.

Després de 35 anys aquell edifici s'ha anat fent petit per a les cada vegada més nombroses activitats i serveis que ha de dur a terme un ajuntament. La manca d'espai per a l'arxiu, la inexistència



L'any 2002 es va començar la construcció de la nova Casa Consistorial, que es preveu acabar durant el 2004.



d'una sala d'actes digna i que pugui donar cabuda a més de vuit persones, la necessitat i conveniència d'agrupar les diverses dependències i serveis públics (consultori mèdic, local d'exposicions i per a la gent gran, correus, despatxos i oficines, jutjat de pau, etc.), va fer plantejar al darrer equip de govern l'oportunitat de construir un nou edifici que donés resposta a aquestes mancances.

A mitjan anys seixanta es va construir l'edifici de l'ajuntament actual, damunt les escoles públiques inaugurades deu anys abans.

LES ESCOLES

27



En aquesta deficient imatge de 1910, es poden comptar 47 alumnes a l'escola de nenes. Una elevada població escolar en comparació amb els 10 alumnes, entre nens i nenes, que actualment estan matriculats a l'escola.

62

Des de quan hi ha escoles al poble? “Des de sempre”, podria contestar algú. Però el fet cert és que no es troba documentació que indiqui quan es va posar en funcionament un local destinat expressament a l'ensenyament. Tot sembla assenyalar que ja existien a començament del s. XIX.

Consta, per exemple, que Jaume Palahí era mestre de Viladamat quan va reclutar mitja dotzena de nois l'any 1827 per formar una partida de malcontents, o quan va demanar el repartiment de terres comunals entre els pobres.

L'octubre de 1865 se cita un altre mestre, Pere Sabat Bach, que apareix en el cens d'electors d'aquell any. Per al mateix mes hi

havia programada una visita de l'inspector provincial a les escoles del poble. Aquestes visites periòdiques se solien fer cada any o cada dos anys.

Del funcionament de l'escola se'n sap poca cosa. Cal suposar, no obstant, que es complia de manera estricta el que preveia l'article 254.1 del *Reglamento de Instrucción Primaria* publicat en el Butlletí Oficial de la Província el dia 8.7.68, on s'especifica que la primera obligació del mestre és la de donar exemple de respecte i subordinació a les autoritats locals i fer que els alumnes donin les mateixes mostres de respecte i submissió.

Conscients, sens dubte, del que significava l'ensenyament, els

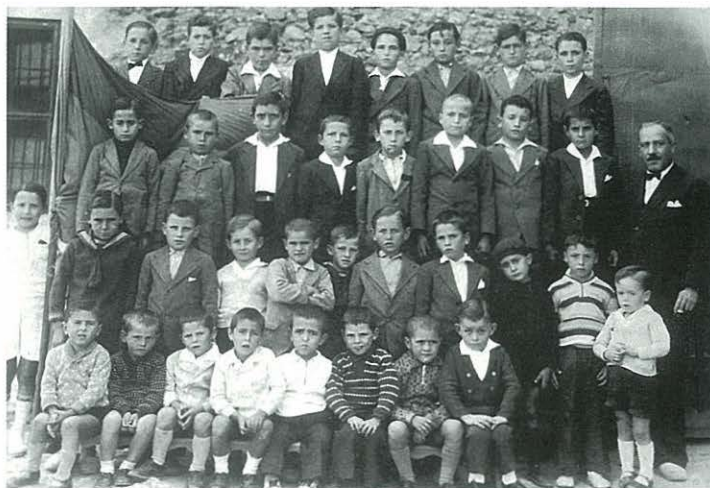
successius alcaldes varen vetllar per al seu bon funcionament, a vegades malgrat les dificultats econòmiques que sovint feien difícil o impossible pagar el sou del mestre, especialment durant la segona meitat del s. XIX.

A partir del s. XX es fan petites millores en els locals que ocupaven l'escola de nens i la de nenes, llogats a particulars, igual que la casa del mestre. Així, veiem que Francesc Llorens, propietari de la casa del mestre, vol que se li augmenti el lloguer fins a 110 pta. anuals, en lloc de les 80 pta. que cobrava, i el 22 de

juny de 1912 l'Ajuntament acorda aquest augment. Llàstima que el 1915 aquest propietari necessita la casa per a ell i l'Ajuntament n'ha de llogar una altra, propietat de Jaume Sala Arnay, per 100 pta. l'any.

L'escola de nenes, que ocupava un edifici de Pere Borràs, també es trobava en unes condicions poc adequades. Segons informe de l'inspector, no té prou llum, per la qual cosa el dia 3 de desembre de 1916 l'Ajuntament acorda obrir una finestra a la façana que dona a casa del veí Josep M. Destor. Més tard, durant la Guerra Civil, fou traslladada a Can Frigola, fins l'any 1939.

En canvi, durant la primera meitat del segle, l'escola dels nens s'havia instal·lat al pis superior de l'Ajuntament, a l'actual Plaça de Catalunya, on



va romandre fins que es va construir l'actual edifici.

La construcció d'aquest edifici va seguir un procés molt llarg. El 7 de juliol de 1935 es va aprovar el projecte redactat per l'arquitecte Isidre Bosch Bataller per construir una escola unitària de

A l'escola de nens, l'any 1936, eren 35 els nens de totes les edats que rebien l'ensenyament primari a les escoles municipals.

nens i nenes, amb un pressupost de 62.813 pta. dotada d'una subvenció per part del Ministeri de 26.000 pta. Com que el pressupost municipal d'aquell any, de 14.829 pta., era insuficient per finançar l'obra, l'Ajuntament va acordar contractar un préstec. Inicialment havia de ser pel total del cost de l'obra i, poc després, per la part no subvencionada. Varen passar els mesos i ben aviat es va arribar al 18 de juliol de 1936, i aquest projecte va passar a segon terme i fou oblidat. No va ser fins als anys 50 que es va poder inaugurar el nou edifici, seu de les actuals escoles públiques.



A la classe de nenes de 1931 n'eren 43 de matriculades, sobre una població d'entorn els 450 habitants del municipi.

Joan Baptista Domènech i Alloza (Barcelona 1917 – Figueres 1999), un home bo, un bon mestre, alcalde de Viladamat des de 1961 fins el 1968, va saber transmetre valors morals i ciutadans als seus alumnes recorrent a informacions històriques, a la cultura empordanesa i al sentit comú. Instruïa per inculcar respecte als valors humans, a l'art, a la literatura, a la ciència, al teatre, a l'esport, etc. I va saber persuadir la majoria d'alumnes.

Va néixer el 22 de setembre de 1917 al mig del barri vell de Barcelona; fill de Joan B. Domènech i Pertegàs i de Valera Alloza Andreu. Dos anys després se'n van a viure al carrer Consell de Cent i comença l'escola al parvulari Montessori; continua l'ensenyament primari en una escola situada al carrer Enric Granados.

El seu entusiasme per aprendre coses noves l'empeny a continuar els estudis per treure's el títol de batxillerat a l'institut de Segon Ensenyament Balmes, de Barcelona. El 1933 aconsegueix l'oposició-ingrés al Grau Professional del Magisteri a l'Escola Normal de Barcelona. El 1936 fa pràctiques com a mestre per al consell de l'Escola Nova Unificada, a l'escola Torre Mercè Bosch, i el juliol de 1937 aconsegueix el certificat de treball d'especialitat en ensenyament primari.

Però aviat s'ha d'incorporar a files a l'exèrcit de la República i és destinat al front d'Aragó, a Casp, al cos d'Intendència on, segons afirmava, *“no tira cap tret però ha de patir molts bombardejos”*.

El 13 de febrer de 1939 travessa la frontera per Molló. Però allà és detingut i portat al camp de concentració de Prats de Molló i després al de Barcarés. Poc després torna a Catalunya reclamat per la seva família. Passa una nit a la Carbonera de Figueres i més tard és traslladat al camp de concentració d'Igualada.

No ho té fàcil. El Sr. Domènech és inhabilitat i depurat pel nou règim, de manera que no pot exercir de mestre per ser considerat *“rojo separatista”*. A més, tots els estudis que ha fet queden invalidats, de tal manera que no té cap més remei que treballar com a pintor a l'empresa del seu pare i del seu oncle.

L'any 1941, quan tenia 24 anys, s'ha d'incorporar a l'exèrcit nacional a la província de Lugo, per fer el servei militar. La mort del seu pare l'any 1942 fa que la durada del servei s'escurci i que, per tant, pugui tornar a casa abans del previst. El mateix any, el govern el rehabilita i se li permet acabar els estudis de magisteri, però sense que li siguin permesos *“cargos de dirección y confianza”*. Així doncs, obté el títol de Mestre en Pràctiques a les Escoles Nacionals de Barcelona.

El 1948 escriu l'obra de teatre *Tal faràs tal trobaràs*, adaptada d'uns textos del seu amic escriptor Ròmulò Sans. El 1955 li concedeixen la plaça de mestre de Sant Pere Pescador. Més tard demana un trasllat a la colònia de Guinea, on sembla que els mestres s'hi guanyen millor la vida. No li atorguen la plaça i s'ha de conformar a quedar-se a Sant Pere Pescador. El mateix any es casa amb Caterina Dispés i Marcó, filla de Cam Marcó de Viladamat. Això fa que abandoni l'escola de Sant Pere i ocupi la de Viladamat.

La seva vida fa un tomb. Ara ha de participar també en la vida agrícola de la família i té diversos càrrecs. La gent té confiança en el mestre del poble, cosa que es té en compte a l'hora de designar-li ocupacions. La primera és la de mestre de l'Escola Unitària de Nens. A més, fa conferències, classes de tècniques mercantils, de batxillerat i de formació agrària.

El 1956 és nomenat secretari de la *Hermandad Sindical de Labradores y Ganaderos* i, per tant,



El senyor Domènech, envoltat dels seus alumnes cap a mitjan anys 50.

corresponsal de Previsió Social, ja que el sindicat està lligat amb l'*Instituto Nacional de Previsión*. El 1961 és un mal any. Després d'estar un temps malalta, mor la seva dona.

El mateix any, el governador civil el nomena alcalde de Viladamat. Durant els set anys que ocupa el càrrec promou diversos projectes que, a vegades, no es duen a terme per falta de recursos o per oposició d'alguns veïns: millores a les escoles, obres de sanejament... L'any 1963 Viladamat rep el primer premi de la 3^a *Campaña de Embellecimiento de Pueblos Rurales*, valorat en 250.000 pta., que ha de compartir amb un altre poble. El 31 de maig de l'any següent se celebra el *Dia de la Província* a Viladamat, que es converteix en capital de la província.

L'any 1966 el Sr. Domènech rep l'ingrés en l'Orde Civil d'Alfons X el Savi amb la categoria de creu. Ja fa trenta anys que es dedica al món de la docència,

cosa que li és reconeguda amb el lliurament d'aquest premi. El 1968 abandona el càrrec d'alcalde. El 1969 es casa amb Inès de Ros Micaló, de Figueres. El 1970 neix en Jordi, l'únic fill que tindrà la parella. Aquest any també el nomenen jutge de pau de Viladamat. Serà l'últim càrrec que tindrà en el poble.

L'any 1974 la família es trasllada a Figueres. El mestre abandona l'escola de Viladamat després de 19 anys de docència al municipi i d'un seguit de càrrecs que l'han arrelat al poble.

Sempre disposat a ampliar els seus coneixements, fa uns exàmens i aconsegueix el certificat d'aptitud en llengua catalana. Encara que no visqui a Viladamat, el Sr. Domènech manté la relació amb els veïns i companys que hi va deixar quan va marxar cap a Figueres.

L'1 de gener de 1984 s'ha de jubilar. D'aquesta manera tanca una etapa de 48 anys en el món de la docència. La jubilació li permet disposar de molt temps. Es fa membre de l'Assemblea Local de la Creu Roja, tresorer i vocal de la Junta de l'Institut d'Estudis Empordanesos. Col·labora en els *Annals* de l'IEE, forma part del Consell de Cultura de Figueres, participa en la preparació d'homenatges a Narcís Monturiol, Alexandre Deulofeu, Josep Azemar i Joan Sibecas; acompanya l'escultor Frederic Marés en els recorreguts que fa per l'Alt Empordà, i moltes altres activitats.

Amb la seva esposa fan viatges per gaudir del temps lliure. L'edat no representa cap impediment per continuar la seva activitat esportiva preferida, la natació. De tant en tant se'l pot veure fent braçades a la piscina municipal de Figueres o a la platja d'Empúries, davant l'hotel de cal Gambo.

*Dúnia Riera i Pons
Viladamat*

ELS SÍMBOLS

28



66

Quasi tots els pobles tenen actualment símbols propis que els distingeixen dels altres i encapçalen la documentació de l'administració municipal. Alguns d'ells són de nova creació, mentre que altres han pogut conservar aquells que en el decurs del temps s'han consolidat com a símbols històrics de la localitat, sovint adaptats als nous dissenys.

La primera referència a l'escut municipal es coneix de manera indirecta, ja que no es conserva cap segell anterior a 1940. En una sessió del Ple del dia 9 de maig de 1915 consta que l'alcalde Josep M. Pujol Viure (o Biura, segons altres documents), compra per cinc pessetes un segell de ferro a un antiquari que

li assegura que prové de les excavacions d'Empúries. Però el cas és que es tracta d'un segell de l'Ajuntament de Viladamat. L'Alcalde va poder comprovar que s'havia fet servir en documents municipals de 1840, quan Josep Ylla era alcalde. També constata que contenia el mateix motiu que el que utilitzava l'Ajuntament des de 1861 fins el mateix dia d'aquella sessió plenària, però més deteriorat.

El motiu del segell municipal entre el 1900 i el 1915, que podem veure estampat a la documentació de l'època, és una torre amb merlets. A la mateixa època l'alcaldia utilitzava un segell amb l'escut d'Espanya. A partir dels anys 20 es va utilitzar un segell amb l'escut

L'actual escut, aprovat oficialment l'any 1984, recupera l'antic símbol, la torre, que ja apareix en documents de començament del s. XIX.

d'Espanya i la llegenda *Alcaldía* (o *Ayuntamiento*) *Constitucional de Vilademat*. Durant la Segona República es continua emprant el mateix símbol, tot i que a vegades apareix a la documentació amb un gargot que el suprimeix. A partir del 1939 la simbologia municipal s'uniformitza seguint les directrius del nou règim: s'adopta l'escut imperial dels Reis Catòlics sobre l'àguila de Sant Joan. És l'escut que perdurarà fins l'any 1979.

A partir de 1979 l'Ajuntament fa les primeres passes per

recuperar l'escut amb la torre. Finalment, el 15 de març de 1984 s'aprova l'actual escut. És un escut caironat de gules, amb una torre d'argent oberta i sobremuntada amb dues claus creuades, amb les dents a dalt i mirant cap enfora; una d'argent i l'altra d'or. A cada costat de la torre, dues rodes d'or. Recorden la pertinença del terme al monestir de Sant Pere de Rodes. Com la major part d'escuts dels nostres pobles redissenyats aquests darrers anys, porta com a timbre una corona mural de poble.

Els símbols i escuts utilitzats per l'Ajuntament durant els darrers cent anys.



El 1992 també es va adoptar la bandera pròpia del municipi, dissenyada seguint els actuals criteris vexil·lològics. Així com l'escut recupera símbols i elements històrics que no eren desconeguts pel poble, la bandera és considerada com una nova creació fins a cert punt estranya, per la qual cosa no es pot dir que s'hagi popularitzat gaire entre els habitants de la localitat, que no la identifiquen com a pròpia.

És una bandera apaisada seguint les mides i proporcions habituals, de dos d'alt per tres d'ample. Es compon de tres pals iguals; el primer i el tercer de color vermell i el del mig de color blanc.



La bandera presideix els edificis públics, tant el centre social com la casa consistorial.

Damunt el cantó superior del pal i l'inferior del vol hi ha les dues rodes de vuit radis que també apareixen a l'escut, de color groc.

L'AIGUA

29



El dipòsit d'aigua elevat sobre quatre columnes, construït entre el 1968 i el 1969 a la part més alta del poble.

68

Històricament la manca d'aigua no ha representat cap problema greu per al poble. La configuració geològica del terreny de la plana fa que la capa freàtica sigui poc profunda i la obtenció de l'aigua relativament fàcil. És una plana travessada per rieres i situada a una cota molt baixa. Geològicament està formada per les antigues aportacions dels rius Ter i Fluvià, compostes per graves i sorres, la qual cosa ha permès la formació d'una capa d'aigua que es manté en un nivell constant en el subsòl. Tant per al reg com per al consum humà, els pous oberts a una profunditat que no sol anar més enllà dels cinc o sis metres sempre han proporcionat la necessària.

Durant anys, en els camps del pla fins i tot n'havia sobrat, formant aiguamolls i àrees més o menys pantanoses que inutilitzaven moltes zones per al conreu. Per això encara es conserven topònims relacionats amb l'aigua, la seva abundància o la seva qualitat. Els Salancs, al sud del terme, tenen el seu origen en aigües embassades poc salubres i amb un grau de salinitat massa alt. El Balcà, a la banda de llevant, també es refereix a una zona humida en la qual es va conrear arròs fins els anys cinquanta.

A la part de l'aspre, a la meitat oest del municipi, tampoc ha estat difícil localitzar aigua, encara que a una major profunditat, a partir dels 8 o 10

m. En realitat, tot el terme, excepte la serralada, és com una gran bossa estable que conté l'aigua necessària per als diversos usos.

Però per al consum domèstic de la població sempre hi ha hagut alguna dificultat afegida. Fins els primers anys del s. XX l'inconvenient era per a aquelles cases que no disposaven de pou propi. Per això l'Ajuntament havia decidit, l'any 1910, construir un rentador i instal·lar unes bombes als dos pous públics del poble. Potser no va ser suficient, ja que el 1920, veient que les dones rentaven la roba al carrer i buidaven l'aigua bruta a la via pública, preocupat pels problemes de salut pública que això podia comportar,

l'Ajuntament va acordar construir un nou rentador vora la carretera de l'Escala. No consta que l'obra s'hagués dut a terme de manera immediata.

Aquesta situació va continuar invariable fins l'any 1968, en què s'encarregà als Serveis Tècnics de la Diputació de Girona la redacció d'un projecte d'abastament d'aigua i sanejament per a tot el nucli urbà. L'obra es va dur a terme entre els anys 1968-69 amb aportacions dels veïns i de l'Administració. A poc a poc, a

Per solucionar els problemes sanitaris del subministrament d'aigua, l'any 2002 es va construir una nova captació i un nou dipòsit al costat de Palau Borrell.



mesura que creixia el poble, es va anar estenent la xarxa per donar servei a totes les cases del nucli urbà. El volum d'aigua que proporcionava el nou pou era just, però suficient per a les necessitats del moment.

El 1999 es va detectar un nou problema sanitari que probablement s'anava arrossegant des de feia anys: la contaminació de l'aigua per nitrats. Un problema comú a molts pobles de la rodalia i a d'altres més allunyats.

Una actuació ràpida per part de l'Agència Catalana de l'Aigua en col·laboració amb l'Ajuntament va permetre trobar una solució a mig termini. L'any 2001 es perforava un nou pou a mig camí



La font de Palau Borrell, amb el petit pont damunt el torrent.

de Palau Borrell, a una profunditat suficient per obtenir aigua d'un nivell no contaminat, amb cabal abundant i amb totes les garanties sanitàries. Un nou dipòsit regulador amb capacitat per 500 m³, en lloc dels 100 m³ del dipòsit vell, sembla que ha de garantir un proveïment constant i assegurat durant anys, tant per al poble com per a la urbanització situada en el terme municipal de Ventalló, però enganxada a Viladamat.

LA TOPONÍMIA

30



La Paret del Delme, restes de l'edifici on antigament es recollien els delmes que pagava el municipi, és l'origen del topònim d'un ampli sector a mig camí de Sant Feliu de la Garriga.

70

A part dels noms de lloc més importants, aquells que designen nuclis, sectors o indrets del municipi amb una gran extensió o una personalitat pròpia (Muntanya de Palau Borrell, el Puig Segalar, la Verneda, etc.), a la documentació antiga apareix una quantitat considerable de topònims referits especialment a noms de camps o finques. Alguns d'ells han variat poc i s'han conservat fins ara. D'altres han desaparegut o queden només a la memòria d'algunes persones i en els vells documents.

L'origen dels topònims locals sol ser molt divers i sovint ningú recorda d'on va sortir un o altre nom. Són els noms de sempre, aquells amb què, generació rera

generació, s'han conegut determinats indrets, finques, paratges, camps i rieres. La major part de les vegades és impossible resseguir la seva evolució al llarg dels anys per poder determinar amb més o menys precisió d'on vénen. Però la microtoponímia reflecteix les característiques d'un territori i de la seva gent. Permet veure noms de persones o llocs desapareguts fa temps i que encara es conserven a la memòria, o recorden situacions històriques conegudes documentalment gràcies a altres fonts.

El Pou de la Doma, al costat de Sant Feliu de la Garriga, és un record deformat de quan l'església parroquial de Sant Feliu tenia un domer. El Jardí del Rei i

el Camp del Rei és el que queda dels antics terrenys comunals part dels quals foren repartits entre els més pobres del municipi en el segle XIX. Algú ha dit que la font de l'Ermedà fa referència a un antic eremitori medieval que hi havia al costat de la font, a mig camí entre Sant Feliu i Palau Borrell, encara que l'estructura que es conserva correspon a un refugi de vinya utilitzat fins a mitjan segle XX.

Hi ha noms genèrics que es repeteixen sovint. Noms comuns amb què es designaven finques concretes. Quasi tothom tenia un

“olivet de Palau Borrell” o “l’hort de casa”, referits a diferents finques de diversos propietaris. Altres, en canvi, són topònims propis que es poden aplegar en diferents grups, segons el seu origen i significat.

Un conjunt fa referència a les característiques del terreny. Per exemple, el Garrigal, els Salats, l’Estepà, les Sorreres, etc. Un altre grup fa referència als conreus o elements vegetals característics de la finca: Mallols (una vinya novella), l’Hort dels avellaners, Hort de la figuera grossa, la Closa dels bucs, el Puig de les figueres o de les tortugues, el Camp magre, el Camp dels verns, la Muntanya fosca, etc.

En un tercer grup apareixen noms de lloc o finques relacionats amb un nom de persona,

probablement un antic propietari o masover: Hort de l’Elias, Camp d’en Feliu, Olivet Carlos, Hort de la pubilla, Olivar del parracaire, Clot d’en Cou Carn (que s’ha convertit en Cocarn), Mas Llenas i Clot de Destous.

En un altre apartat s’hi poden incloure llocs que fan referència a elements físics o diferenciadors, únics i propis de determinades finques: Camp de la pedra dreta (fent referència al menhir que marca el límit amb el terme municipal de Garrigoles), el Camp del trull, el Delme (referit a la paret de l’antiga casa del delme), la Capella (vora el camí d’Albons, on hi havia l’antiga capella de Sant Quirze), bassa Masquerina, la Pechera (la peixera?), Molins, etc. Finalment, n’hi ha un grup molt nombrós del qual ningú coneix o



La Pedra Dreta, un petit menhir que assenyala els límits entre els termes de Garrigoles i Viladamat, ha donat nom a tot un seguit de finques situades al seu entorn.

71



recorda el significat o origen. Són noms fins a cert punt estranys, que no es troben en altres indrets: Talegasas (actualment, Tolegassos), Garrabera, Gornés, Bohets, Fontcarles, Misaderes, Nietes, les Ursoles, Matena (a la muntanya de Can Ciurana), els Aixants, closa dels estudiants, Magisteri, Papafarro (vora Sant Feliu), Suardella, Mascarina, etc.

El conreu extensiu de l’olivera en altres èpoques va fer que gairebé totes les cases tinguessin una finca anomenada l’Olivet de Casa o l’Olivet de Palau Borrell.

ELS NOMS DELS CARRERS

31



El sector de les Cases Noves, antigament un raval separat del poble, ha donat nom al carrer que des de començament del s. XX el va unir al nucli antic.

72

Durant el segle XX els noms d'alguns carrers han sofert canvis radicals segons les circumstàncies polítiques; altres noms tradicionals han desaparegut i altres s'han conservat. El creixement urbà dels darrers anys ha fet sorgir denominacions noves per als carrers acabats de crear.

El que inicialment era un grup de cases separades del nucli antic, el raval de les Cases Noves, ha acabat convertint-se en un nom de carrer que designa part d'aquell sector, juntament amb el carrer de les Cases Noves, que és el seu nexa d'unió amb el nucli urbà, del qual ara ja és una part indestruïble. Altres indrets que abans també es trobaven a l'altre costat del

recinte medieval, als seus afores, han adoptat la denominació del sector transformant-lo en nom de carrer. El carrer Foranes n'és un exemple clar. El mateix es pot dir del carrer d'Albons (el primer tram del camí vell), el carrer de Cinc Claus o del carrer de la Creu, obert i consolidat a inici del s. XX, que inicialment era el començament del camí de Palau Borrell passant per la creu de cruïlla de camins que encara es conserva.

En canvi, s'ha perdut el nom de l'antic carrer de les Valls, ara convertit en el carrer del Mar, o la plaça de l'Oli i la de la Llana. No sembla que el carrer Major, que travessa el nucli històric de nord a sud, hagi canviat mai de nom, igual que el carrer de la

Bassa o el carrer de l'Església. El carrer Nou, que voreja l'antic nucli per ponent, ha mantingut el mateix nom des del moment en què es va establir, llevat del període 1931-1939 i dels primers anys de la dictadura.

L'actual plaça de l'Església i la plaça de Catalunya són potser els indrets que més canvis de nom han enregistrat. El 9 de setembre de 1928 el Ple acorda canviar l'antic nom de la primera (Plaça Nova), pel de plaça del 13 de setembre de 1923, en commemoració del cop d'estat del general Primo de Rivera.

Aquest canvi s'inscriu en un conjunt d'acords de caire estrictament polític, entre els quals hi ha el nomenament dels regidors Sebastià Roig i Josep M. Pujol per anar a Madrid a la manifestació convocada a favor del "Ilustre Caudillo Excmo. Sr. Don Miguel Primo de Rivera", al mateix temps que s'acorda demanar un títol nobiliari per al Capità General de la 4^a Regió militar, Sr. Emilio Barrera.

El 26 d'abril de 1931 s'acorden nous canvis en la denominació de carrers. La plaça del 13 de setembre de 1923 (antiga Plaça Nova), es dirà plaça de Catalunya; la plaça de la Constitució es dirà plaça de la República (actualment és la plaça de Catalunya). S'acorda que el carrer Nou es bategi amb

el nom de carrer de Francesc Macià.

A partir del febrer de 1939 hi torna a haver un altre ball de noms que afecta aquests mateixos vials. La plaça de la república es converteix en la plaça Nacional; la plaça de Catalunya en la plaça del Generalísimo, i el carrer Francesc Macià en el carrer 18 de julio de 1936. No serà fins els anys setanta que els noms actuals dels carrers quedaran definitivament fixats. Se'ls treu qualsevol referència política o a personatges, i s'intenta recuperar els antics noms o utilitzar denominacions geogràfiques del país. Tornen a aparèixer el carrer Foranes, el carrer dels Horts, el carrer Nou, el de la Creu, el de les Escoles,



La major part dels carrers del nucli històric, entorn els carrers Major i de la Plaça de Catalunya, han conservat les seves antigues denominacions.

73



el carrer Major, el del Mar, el carrer i plaça de l'Església, el de la Bassa, el de Ventalló, el de l'Armentera, el d'Abons, la plaça de Catalunya, el de Cinc Claus o Camí Fondo, i cap a la fi dels anys noranta s'hi afegeixen els carrers de l'Empordà, Canigó i del Puig.

La creació de nous espais urbans va suposar l'obertura de nous carrers a partir de 1995. El carrer Canigó, el del Puig i el de l'Empordà, al costat de l'antic carrer dels Horts.

ELS VELS OFICIS

32



Tradicionalment per batre el gra s'havia fet amb animals, com en aquesta imatge de 1922, davant el paller de Can Bonany, al carrer de la Creu.

74

Dels diferents documents dels segles XIX i primera meitat del XX se'n desprèn que la major part de la població es dedicava al treball del camp. La pagesia, en les diferents categories laborals, ja sigui com a propietaris, masovers, jornalers i mossos, donava feina a quasi tota la població masculina del poble fins gairebé els anys cinquanta del segle passat. Directament o de manera indirecta, les dones també estaven lligades al treball del camp, a part de portar la feina de casa. No és estrany, doncs, que altres oficis artesans o especialitzats donessin feina a poca gent. I d'una o altra manera, també estaven relacionats amb les tasques pròpies de la pagesia.

A començament del s. XX, Francesc Carreras i Candi, al volum de la *Geografia General de Catalunya* dedicat a Girona, fa constar que la població és agricultora i que hi ha cinc premses d'oli.

Però amb estreta relació amb el conreu de la terra es documenten altres oficis que han desaparegut o s'han reconvertit als nous temps. Quan la gent treballava amb animals, hi havia un ferrer, com a tots els pobles. Sense algú que fabricués o reparés els guarniments dels matxos i eugues o posés a punt les arades, canviés les relles velles o ferrés els animals, poca cosa s'hauria pogut conrear. I els pagesos tampoc tenien temps ni ganes d'anar al poble veí per

aquestes petites reparacions quotidianes. Per tant, els artesans locals podien fer aquestes feines amb uns clients segurs. El ferrer vell, en el taller que hi havia a l'actual carrer dels Horts, feia o reparava eines i fins i tot va patentar una arada arrossegada per animals. Anys més tard es va instal·lar una nova ferreria al carrer Foranes.

Els carros i tombarells, carretons, forques i altres estris usals en el treball del camp també tenien el seu origen en el mateix poble i, si més no, era en els tallers de Viladamat on es podien refer les eines malmeses. Record d'aquella època, també es

conserva el nom del Cal Carreter, al carrer del Mar, que a més de carros construïa roleus i rascles. Però les feines relacionades amb la terra no s'acabaven aquí. La muntanya, encara que en una gran extensió estava conreada, també conservava zones de bosc. El bosc també mantenia ocupat un altre col·lectiu dedicat a la seva explotació. A part de l'aprofitament del suro, l'activitat més important es concentrava en l'obtenció de fusta de manera esporàdica, segons les necessitats i la mida dels arbres. Els mesos d'hivern i primavera s'aprofitaven per fer carbó vegetal i llenya.

La poda dels pins permetia fer les feixines de llenya que consumia habitualment el forn de la fleca o el de la pròpia casa, en una època en què la major part

de les cases es feien el pa que coïen en un forn domèstic a la mateixa cuina. El carbó, en canvi, es feia directament al bosc, en un espai net o en una carbonera oberta a qualsevol marge, aprofitant les branques i cimalls sobrants dels arbres que es tallaven o s'escatien.

Durant anys al poble hi va haver un espardenyer, que de manera artesanal fabricava les espardenyes de betes amb sola d'espert o cànem. És un altre dels molts oficis tradicionals que el temps ha esborrat.

El mestre d'obres, ofici que després es va convertir en el de paleta, feia tot el que es relacionava amb la construcció. Des del disseny i projecció d'una casa fins bastir-la completament, sense necessitat de tècnics



Cartell dels anys trenta sobre prevenció de riscos en el treball del camp.

especialitzats. El material de construcció tenia un origen local. La pedra s'extreia de qualsevol pedrera de la serralada, de les quals encara en queden rastres. El morter es feia amb calç que s'obtenia en algun dels forns de la banda de muntanya, com el que encara es pot veure al costat del camí de Sant Feliu, a la pujada d'en Gelà, o el que hi ha a prop de la font de l'Ermedà.

Quasi tots els antics oficis es relacionaven amb les tasques del camp. Fins a mitjan anys seixanta del segle passat les colles de batre anaven a les cases de pagès amb la màquina adient.



CONREUS D'ABANS, CONREUS D'ARA

33



76

La pagesia és segurament un dels sectors que més ha canviat en el decurs del segle XX. La introducció progressiva de la maquinària agrícola a partir dels anys cinquanta i seixanta de la passada centúria va provocar un canvi en els conreus i una especialització en les espècies sembrades que no s'havia donat abans. L'augment del nombre de caps de bestiar, la construcció de les modernes granges i la reconversió de l'activitat agrícola i ramadera han fet deixar de banda pràctiques agropecuàries que eren ben habituals no fa gaires anys.

Abans, una casa de pagès es dedicava quasi exclusivament a l'agricultura. Els únics animals de la casa eren el matxo, que servia

una mica per a tot, ja que era pràcticament l'únic element de tracció per a l'arada, el carro, el rampí, la sembradora o la lligadora; alguna vaca, alguns porcs i força aviram, tot per al consum domèstic. La maquinària més moderna que va arribar al poble cap als anys quaranta van ser les màquines de batre, que solien funcionar gràcies a la força d'un tractor. Anaven d'era en era per batre el gra, amuntegant la palla en les característiques palleres allargassades. El seu ús es va estendre sobretot durant els anys cinquanta i seixanta, fins que foren substituïdes per les primeres recol·lectores o "màquines de segar i batre". A començament del segle XX la major part de la població es dedicava a l'agricultura. Això vol

Durant anys, fins que no va quedar completament assecat el pla, el conreu de l'arròs havia estat habitual. Un camp al pla de Viladamat, amb la carretera de l'Escala al fons, l'any 1948 o 1949.

dir que, propietaris o masovers, amb més o menys terra, la treballaven tota. En uns camps hi sembraven blat, en altres, ordi, civada, userda, esparcet, blat de moro o arròs. L'arròs, que solia plantar-se en els camps inundats del pla, a la banda de llevant, era un conreu habitual a la zona com a mínim des del s. XVIII. Els últims arrossaires, que venien de les terres de València quan era l'època de la collita, varen desaparèixer a començament dels anys 50 del segle passat. A l'aspres i a les terres de secà es combinaven els cereals amb la vinya i l'olivera, sobretot cap a la

serralada. La producció d'oli havia de ser força alta, tenint en compte que durant la primera meitat del s. XX, entre públics i privats, en el poble hi havia cinc trulls a ple rendiment.

El canvi es va produir com a conseqüència de la introducció generalitzada del tractor agrícola i tot un seguit de noves eines i complements a partir dels anys seixanta del segle passat, dins un context econòmic i social més complex que va donar lloc a una transformació profunda del camp. Gradualment es va anar tendint cap a una producció més intensiva, nous mètodes en el conreu i adob dels camps, més

L'any 1925 ja hi havia al poble alguna màquina de batre, i les grans palleres eren una imatge habitual a totes les eres del poble.



temps guanyat als llargs períodes de llaurar, sembrar o segar, que es podia dedicar a altres activitats com la ramaderia que, ben aviat, va passar a ser l'activitat principal.

Entre una cosa i l'altra, el nombre de veïns dedicats a la pagesia ha sofert una dràstica disminució els darrers trenta o quaranta anys. Menys pagesos poden treballar quasi la mateixa extensió de terres que abans i obtenir-ne un rendiment segurament més alt.

Per altra banda, els conreus menys productius s'han abandonat, tot i una lleugera recuperació en el conreu de l'olivera motivada pels ajuts i subvencions de l'Administració. Però ja quasi ningú recorda els camps d'esparcet, o els camps de naps i remolatxes, mentre

Seguidamente el Ayuntamiento, en vista de haber aparecido, en proporciones algo alarmantes, en este término municipal, la plaga denominada "Colaspidema atrum" (Cuca negra de la alfalfa), teniendo en cuenta los preceptos contenidos en los artículos 4º y siguientes de la Ley de Plagas del Campo de 21 de mayo de 1908, y que en este municipio no se halla constituida la Junta Local de que trata el artículo 2º de dicha Ley, acuerda dirigir atento oficio al Sr. Comisario Regio de Fomento de esta provincia, a fin de que por el Consejo provincial de su presidencia puedan facilitarse a esta Corporación los medios necesarios para proceder a extinción de dicha plaga.

Llibre d' Actes del Ple (2 de juny de 1918).

s'introdueixen cultius fins ara estranys a la zona, com el girasol.

L'augment de la ramaderia, especialment del vacú, també ha portat canvis en el destí del conreu de cereals. Bona part d'ells se segueix encara verds, i són més rendibles com a farratges, que són emmagatzemats en grans sitges dins el recinte de les explotacions ramaderes. Poc cereal es recull pel gra, que, tenint en compte els preus de mercat, proporciona menys beneficis que si s'utilitza per donar menjar al bestiar.

PEDRERES, FORNS DE CALÇ I EL POU DEL GLAÇ

34



La part superior del pou del glaç de Palau Borrell, amb l'entrada principal. Més amunt, a l'esquerra, una petita obertura també permetia accedir al seu interior quan era ple fins dalt.

78

El caràcter eminentment agrícola del municipi no va impedir que en èpoques passades sorgissin altres activitats que ajudaven a configurar la base econòmica de la població, constituint un complement que en certes ocasions era indispensable per al sosteniment i creixement del poble.

Les restes d'antigues pedreres i forns de calç són força característiques al peu de la serralada darrera Palau Borrell o Sant Feliu de la Garriga. Ningú sap ben bé de quina època són, encara que el més probable és que els forns que encara es poden veure corresponguin als segles XVII i XVIII. Però l'obtenció de calç a partir de la cuita de

pedres calcàries arrancades de la muntanya deu ser força antiga, ja que fou el material utilitzat, per exemple, per construir la vil·la romana del s. I a Tolegassos.

Els dos forns més ben conservats es troben, l'un, poc després de la paret del Delme, en el marge del camí. L'altre, poc abans de la font de l'Ermedà, en un altre marge actualment cobert de vegetació. Tenen la típica forma dels forns de la comarca. De planta circular, amb un diàmetre d'entre tres i quatre metres, una alçada semblant, i coberts amb una volta que ja ha desaparegut. Per fer calç, s'omplien de pedres posades damunt una base de llenya i es coïen fins reduir-les a pols. D'aquesta manera s'obtenia la

calç viva que s'utilitzava per fer morter per a la construcció.

De pedreres n'hi ha arreu. L'existència dels afloraments de roca calcària i conglomerats a la muntanya va fer que ben aviat, des d'època romana, s'extragués pedra en diferents indrets de la serralada. Però les que encara es conserven mig amagades per la vegetació són relativament modernes, dels últims tres o quatre-cents anys. Són petites pedreres en forma de bassa o tall irregular fet en un marge rocós, de les quals a poc a poc s'anava extraient la pedra cada vegada

que les necessitats de la construcció ho requerien. Algunes són tan petites que dona la impressió que només es van fer servir per a la construcció d'edificis per al mateix propietari de la finca.

El pou del glaç de Palau Borrell és una construcció destinada a una activitat totalment diferent. Durant els segles XVII i XVIII, durant aquella petita "edat del gel" que va patir Catalunya, a causa de les baixes temperatures va augmentar el nombre d'aquesta mena de construccions arreu del territori. Servien per fabricar el gel que els traginers repartien a les principals poblacions de l'entorn (en aquest cas, Figueres, la Bisbal, Girona, etc.), i constituïen el nucli d'importants negocis relacionats amb la conservació dels aliments. Eren edificis de

planta circular i de considerable altura, coberts amb una volta o cúpula. Solien construir-se al costat d'un marge o d'un pendent pronunciat. D'aquesta manera es podia accedir a la seva part superior. A la part de dalt hi havia una petita obertura, una segona obertura més gran a mitja alçada i una tercera a baix. D'aquesta manera, la manipulació dels blocs de gel, tant per omplir el pou com per buidar-lo, era més senzilla.

El pou de glaç de Palau Borrell no servia per conservar la neu que els mesos d'hivern es podia recollir de l'entorn, sinó que disposava de tot el necessari per fabricar gel. En un gran safareig, com una piscina situada al peu, arrecerada per un alt mur que l'impedia estar exposada al sol, el fred de l'hivern anava glaçant



El forn de calç del camí de Sant Feliu, mig amagat per la vegetació del bosc, és un exemple més d'una activitat que en altres temps era bàsica per a la construcció.



L'alt mur que deixava a recés el gran safareig del pou del glaç de Palau Borrell i evitava que el sol fongués el gel abans d'hora.

l'aigua. Aquesta aigua venia dels recs i rierols de la serralada i de la font situada alguns centenars de metres més amunt del poble. Els blocs eren serrats i dipositats dins el pou en diferents capes, separades entre elles per jaços de palla. Un sistema de canalitzacions permetia recuperar l'aigua del gel que es fonia dins el pou i la retornava a la bassa. En cas d'excés d'aigua, un sobreeixidor i noves canalitzacions la desviaven cap al rec, que la deixava escolar altra vegada cap a la riera.

COMERÇ, INDÚSTRIA I SERVEIS

35



Nous establiments, com l'escola de vol d'ultralleugers, han ampliat l'oferta turística i comercial del municipi durant aquests darrers anys.

80

L'especial situació de la població en una cruïlla de carreteres situada a cinc quilòmetres de la costa ha fet que creixessin al seu entorn immediat diversos establiments dedicats als serveis, indústria i comerç. Les pròpies necessitats de la població també han afavorit l'existència d'establiments dins el nucli en els quals es poden fer les compres més immediates per al consum domèstic i quotidià.

El creixement del turisme a partir dels anys seixanta va fer sorgir aquests nous establiments. El primer, el pioner a la població, fou l'hostal Brindís, construït vora la carretera de Figueres l'any 1964-65, en una època en què aquest era el principal i únic eix viari que permetia arribar fins a les platges

de l'Escala. És un establiment que ofereix els serveis de restaurant i allotjament. Força anys després, el 1976-77, es va construir l'hostal l'Esplai, vora l'actual carretera de l'Escala. En pocs anys, en aquell sector es van establir altres serveis i locals comercials. Un taller mecànic i concessionari de vehicles (Garatge Oliveras), un local per a la venda de terrissa i *souvenirs* per als turistes, un restaurant i els locals de Nautivela, dedicats a la venda i reparació d'embarcacions esportives.

La darrera instal·lació destinada al lleure i a l'esport és el camp de vol d'ultralleugers, amb hangars, escola de vol i instal·lacions complementàries, que a la fi dels anys noranta es va construir vora

la carretera d'Orriols, a l'extrem nord-oest del terme municipal.

Els locals comercials i tallers situats dins el nucli, petits negocis de caire familiar, són semblants. Un restaurant, Can Parera, al carrer dels horts; el bar del poble, Can Catoi, al carrer Nou. En un altre tipus d'activitats hi ha un taller mecànic a la cruïlla del carrer de Ventalló amb el de l'Armentera, un taller de planxisteria al carrer dels Horts; dues fusteries en el carrer del Jardí del Rei i un taller de serigrafia al raval de les Cases Noves. L'estació de servei, a la cruïlla de la carretera de Figueres

amb la de l'Escala, és un establiment modern i renovat recentment. No consta que tingui cap relació amb un primer establiment projectat fa vuitanta anys, per al dipòsit i distribució de gasolina, que el dia 8 de juliol de 1925 l'Ajuntament va autoritzar construir a Pablo Figuerola Ferretti, representant de Indústries Babel y Nervión.

Els comerços de queviures i productes per a la casa són els habituals a qualsevol poble. Aquí, per duplicat i amb una qualitat reconeguda per clients dels pobles de l'entorn. Dos forns de pa artesà, un al carrer de la Creu (Can Prats) i l'altre a la plaça de l'Església (Can Dorca) i dues carnisseries: Can Planas a la plaça Moderna i la carnisseria i queviures Rocas al carrer Nou, popularment conegudes per Ca la Neus i Can Catoi, respectivament. Una peixateria en un annex del



Brindis, un estanc i una petita farmàcia completen el conjunt d'establiments i comerços de la localitat.

Finalment, la configuració geològica del terme també ha afavorit la implantació d'altres tipus d'activitats que podrien qualificar-se d'industrials. Concretament, les explotacions de pedreres i àrids en diversos

Les botigues i comerços tradicionals, renovats i modernitzats, es localitzen preferentment dins el nucli antic.

indrets del sector oest del municipi, que a poc a poc van gratant la muntanya.

El seu origen s'ha de cercar en la creixent activitat de l'obra pública iniciada a començament dels anys setanta i, sobretot, en la construcció de l'actual carretera d'Orriols a l'Escala en aquella època. La necessitat d'obtenir terres i àrids de qualitat per als terraplens i ferm de la nova via va fer que es comencessin a explorar els dipòsits de graves i pedreres del municipi, que fins aquells moments només havien servit de manera esporàdica per abastir les necessitats locals.

Can Parera, el darrer restaurant construït a l'entrada del poble a mitjan dels anys noranta.



LA SANITAT

36



82

Potser sembla una obvietat, però la preocupació dels successius governs locals per la sanitat pública ha estat una constant que es veu reflectida a la documentació oficial dels darrers cents anys. Tampoc és tan estrany. Tenint en compte l'elevat percentatge de mortalitat, sobretot infantil, que s'enregistrava al poble en el darrer quart del s. XIX (i no hi ha cap motiu per pensar que anteriorment era diferent), la prevenció i la lluita contra les malalties que any rere any minvaven la població i feien que el creixement natural fos estacionari suposaven un repte constant per a les autoritats municipals. Les mesures per pal·liar la situació foren diverses i queden enregistrades a les

actes i documentació al llarg de tot el s. XX.

No és estrany trobar acords de començament del segle XX adoptant mesures puntuals per millorar la situació i condicions de treball del metge del poble. Altres mesures encaminades a millorar les condicions sanitàries de la població i prevenir les malalties i infeccions són indirectes. Per exemple, amb la concessió de llicències per construir clavegueres entre l'antiga plaça de la Constitució i el carrer Foranes l'any 1919; la prohibició de rentar roba al carrer i buidar l'aigua bruta al mig de la via pública l'any 1920.

Anys abans encara s'havia adoptat un acord més dràstic.

Fins a mitjan dels anys 20 del segle passat el cementiri era davant l'església, en el lloc ocupat actualment per la plaça. Amb la construcció del nou cementiri es va poder suprimir el més antic, alliberant aquell espai.

Seguint les circulars i instruccions d'higiene publicades en el butlletí oficial, per evitar el còlera i altres malalties infeccioses, el 22 de juny de 1912 l'ajuntament acorda prohibir l'entrada dels difunts a l'església. La missa i les pregàries es fan a dins mentre el difunt es troba a fora, davant la porta. Aquest acord va ser l'origen d'un costum que va perdurar fins l'any 2000.

La construcció del cementiri municipal, els anys 20 del segle passat, suprimint el que fins aquells moments ocupava part de

l'actual plaça de l'Església, també s'inscriu en aquest conjunt de mesures i inversions encaminades a millorar les condicions sanitàries de la població.

Les darreres actuacions en aquest camp foren les relacionades amb la supressió dels nitrats a l'aigua per al consum humà, que, en unes concentracions que començaven a ser preocupants, es van detectar els anys 1998 i 1999. Sembla que amb l'obertura de noves captacions d'aigua aquest problema sanitari ha quedat resolt, potser de manera definitiva.

Els serveis sanitaris de prestació immediata, aquells que els veïns utilitzen quotidianament, són prestats per professionals de la sanitat: el metge i l'auxiliar. Per les característiques i nombre d'habitants de la localitat, Viladamat no ha tingut mai un metge de capçalera titular establert al poble, ni tampoc ha

L'actual consultori mèdic, a l'edifici annex a l'Ajuntament.

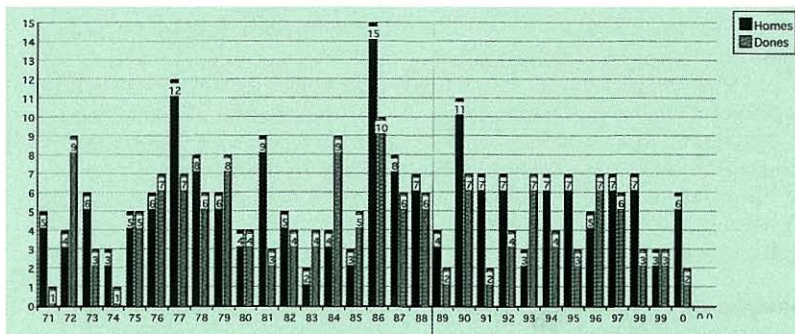


tingut consulta diària. Des de fa anys el metge titular del districte té la seu a l'Armentera i té consulta i visita en el dispensari mèdic municipal de Viladamat tres dies per setmana.

El local es va remodelar i modernitzar deu anys enrera, fent-lo més adient per prestar els serveis que li són inherents. Equipat amb el material necessari que les seves mateixes característiques permeten instal·lar-hi, proporciona un servei

adequat i eficient a la població. L'actual configuració del mapa sanitari de Catalunya, la distribució de les àrees bàsiques de salut i els equipaments dels quals estan dotats els centres hospitalaris comarcals permeten una actuació ràpida i eficaç en qüestions mèdiques que requereixen una major especialització

La instal·lació a mitjan dels anys noranta d'una petita farmàcia - una farmaciola- a la plaça de l'Església va permetre completar els serveis sanitaris a la població, que abans havia de desplaçar-se a altres pobles de l'entorn per adquirir els medicaments més bàsics.



Defuncions durant el període 1870-1900. El gràfic mostra una taxa molt elevada en relació amb una població d'uns 460 habitants.

FESTES I TRADICIONS

37



La sala de ball de Can Catoi, construïda el 1929, va ser durant anys el principal local públic del poble.

84

Des de fa anys el poble celebra la festa major el primer d'agost, encara que se sol fer coincidir amb el cap de setmana més proper a aquella data. La festa petita, o de la Puríssima, es fa el 8 de desembre. Però no sempre ha estat així.

Abans, el 9 de desembre se celebrava la festivitat de santa Eulàlia, i els veïns del poble anaven fins el veïnat de Palau Borrell, on es deia missa i en acabar es ballaven sardanes. Aquesta tradició va desaparèixer fa pocs anys. Ara s'ha iniciat una nova celebració, sempre que el bon temps ho permet: el dinar popular a Sant Feliu de la Garriga. Si es reula més en el temps, veurem que setanta anys enrere

la festa petita se celebrava el 8 de setembre. Però l'estiu de 1932 la Societat Recreativa la Benvinguda va demanar a l'ajuntament poder canviar la data, traslladant-la al 24 de desembre, al·legant que a començament de setembre es feien altres festes en pobles de l'entorn (segurament a l'Escala), que feien minvar el públic assistent als actes de Viladamat. Aquesta proposta va motivar la celebració d'un plebiscit que es va fer el 21 d'agost de 1932. Vint-i-cinc caps de família van votar contra el canvi de data, i vuit votaren a favor del trasllat de la festa al desembre.

La festa de l'Escala havia tingut una gran importància per als

veïns de Viladamat. Anys enrere, quan encara no havia arribat el turisme en massa a la costa, la gent de Viladamat tenia per costum passar el dia en el poble del costat, dinaven a la platja i assistien als actes i celebracions que s'hi organitzaven amb motiu de la seva festa major.

No consta documentalment quan es varen fixar les dates actuals de les dues festes locals. La festa major s'havia celebrat tradicionalment a començament d'estiu, per Sant Quirze i Santa Jovita (o Julita). Però com que coincidïa amb l'època de segar i batre fou traslladada a l'1 d'agost, dia de Sant Feliu.

Amb més o menys variacions, el programa de la festa major ha seguit la mateixa línia en el decurs dels darrers decennis. Missa i ofici a l'església parroquial, sardanes i ball a la tarda i nit del dissabte i diumenge, segons la programació establerta per les diferents comissions de festes que en diversos períodes s'han encarregat de la seva organització i els mitjans econòmics de què disposaven.

Encara que darrerament el ball i espectacles de la festa petita, la de la Puríssima, se celebren en el local del centre social, el marc de la festa major continua essent la plaça, únic indret on pot aplegar-se el nombrós públic que en aquella època de l'estiu hi sol ser present. En

aquest aspecte també hi ha hagut diversos canvis d'ubicació i locals on es feien els balls durant tot el s. XX. Entorn el 1910-1920 es ballava a la sala de Can Frigola. Durant la segona República, als locals de Can Minguet i Can Gelat, i després de la guerra a la sala de Can Catoi.

No hi ha altres festes especialment remarcables dins l'àmbit estrictament local. El Carnestoltes i la revetlla de Sant Joan, amb l'arribada de la flama del Canigó, s'emmarquen en el conjunt de festes i tradicions que en aquelles dates concretes celebren pràcticament tots els pobles d'aquestes comarques, amb activitats concretes i pròpies d'aquestes diades.



Durant els anys 40 per Corpus s'aixecaven altars en diversos carrers del poble.

Durant dos períodes diferents, en els anys trenta i quaranta del segle passat, es van constituir grups de teatre aficionat que van oferir algunes representacions en el poble. La colla que va actuar a mitjan anys quaranta, format únicament per noies (la Mercè Sala i Àngela Poch encara recorden la seva participació), va representar les obres *Maria Estuardo* i *La Altiva*, entre altres, lluint un acurat vestuari que es confeccionaven elles mateixes.

Poc després de la Guerra Civil es va reprendre una tradició que havia nascut trenta anys abans. Una colla de noies varen formar un grup de teatre que va fer diverses actuacions al poble.



LES ENTITATS ESPORTIVES

38



86

L'afició de la gent de Viladamat per l'esport, i concretament pel futbol, ja ve de lluny. L'abril de 1924 l'Ajuntament va haver de prohibir a la mainada jugar al futbol a la plaça, ja que la mestra va presentar una queixa perquè li van trencar els vidres de casa seva.

A part d'aquesta anècdota per una entremaliadura que encara ara no és estrany que passi a qualsevol poble, l'origen del Club de Futbol Viladamat se situa als anys immediatament posteriors a la Guerra Civil. Des de la fi dels anys quaranta fins el 1985 el poble ha tingut quatre camps de futbol diferents. Els tres primers en unes condicions més aviat precàries.

El primer de tots es va habilitar al camp dels barracons, la finca on s'havien construït els refugis del contingent de soldats que després de la guerra es van instal·lar al poble. Era un terreny amb un pendent massa exagerat per jugar a pilota de manera còmoda. Potser per això durant els anys cinquanta se'n va habilitar un altre als Quatre Camins, a la cruïlla entre el camí de Ventalló i la carretera de l'Armentera. En aquest terreny ja hi jugava l'equip de futbol de Viladamat que participava en els campionats provincials.

Deu anys després, durant els anys seixanta, un tercer camp de futbol es va instal·lar a la zona del Jardí del Rei, més o menys on ara hi ha la casa de Can Bardera.

L'actual camp de futbol, construït en uns terrenys comprats per l'Ajuntament l'any 1985, va ser un dels primers camp amb gespa que es va poder veure en un poble de la comarca.

Durant els següents decennis no hi va haver futbol a Viladamat, ni camp on practicar aquest esport, fins que el 1985 l'ajuntament va adquirir un nou terreny al carrer de la Creu i va construir-hi l'actual camp municipal d'esports. Un camp modern, amb els equipaments necessaris i, per primera vegada, amb el terreny de joc ben drenat i cobert de gespa. Fou el primer camp amb herba de tota la comarca en un poble i per a un club d'aquesta categoria.

La construcció del nou camp va significar el ressorgiment del Club

de Futbol Viladamat, desaparegut feia anys. El club reconstituït va recuperar els seus antics símbols, l'escut i els colors, i ben aviat va pujar dins la seva categoria, acabant moltes temporades en els primers llocs de la classificació. Potser la millor temporada va ser la de 1990-91, en què va quedar el primer de la classificació i va pujar de categoria, a 2a Regional.

L'altra entitat esportiva, amb un caràcter marcadament diferent, és el coto de caça. Va ser un dels primers a constituir-se quan l'Administració va regular les societats de caçadors, a començament dels anys setanta. Abans, qui tenia una escopeta i llicència podia anar a caçar quasi sempre que li venia bé i tenia temps. A partir de les noves reglamentacions fou imprescindible la creació d'acotats de cacera per poder regular les àrees de caça, els períodes i els dies setmanals en què es permet



Una vegada es va disposar de la instal·lació esportiva, es va poder reconstituïr o recuperar l'antic Club de Futbol Viladamat. L'equip de la temporada 1988-89.

la pràctica de l'esport. Amb la denominació oficial de Coto Vial 10034, la societat de caçadors aplegava les terres dels municipis de Viladamat i Albons.

Tradicionalment s'havia fet caça menor. Conills, llebres, perdius i tords a la banda de muntanya, i ànecs a la zona del pla i vora les rieres. L'abundància d'espècies cinegètiques va afavorir la inscripció d'un important nombre de socis, especialment durant el període 1980-1995.

La disminució de la caça, sobretot a causa de malalties forànies que han causat estralls a la població de conills del territori, que no es recupera malgrat els intents de recuperació, ha fet que també minvés el nombre de persones que continuen practicant aquesta afició. La introducció massiva del porc senglar, que durant els darrers deu anys ha envaït el bosc espès de la serralada (la població estimada de senglars adults diuen que supera el centenar), ha fet canviar radicalment els hàbits cinegètics.

L'equip del Viladamat la temporada 1990-91, en què va quedar campió de lliga i va ascendir a la categoria de 2a Regional, en què encara es manté.



EL CENTRE SOCIAL

39



El Centre Social, inaugurat el 8 de desembre de 1996, coincidint amb la festa d'hivern, aplega la major part de les activitats lúdiques i culturals que es fan a la localitat.

88

Passats els primers anys de la transició, quan s'havien consolidat plenament els ajuntaments democràtics i s'havia dotat dels serveis i infraestructures bàsiques els petits municipis, molts ajuntaments es van plantejar nous objectius, en descobrir noves necessitats i mancances en el ventall d'equipaments municipals.

Com a tants altres pobles, el govern municipal de Viladamat es va proposar la construcció d'un local polivalent. Un centre cívic esperat i reivindicat des de feia temps, que no s'havia pogut construir abans, quan calia destinar els limitats recursos de la hisenda municipal a dotar el poble d'altres serveis més necessaris.

La inexistència de terrenys adequats, de propietat municipal, per dur a terme l'obra, també havia suposat un fre important a l'hora de plantejar el projecte.

Però entre el 1991 i el 1993 es van poder enllestir les darreres obres per dotar el poble d'infraestructures adequades. Es van completar alguns trams d'enllumenat i xarxa d'aigua, i es va aprovar el pla urbanístic que preveia, entre altres coses, desenvolupar la urbanització d'alguns sectors del nucli urbà i la obtenció de terrenys dins el conjunt de cessions obligatòries i gratuïtes que comportava l'execució del nou planejament.

Solucionat aquest primer punt, una vegada es va disposar del

terreny adequat la Corporació va encarregar la redacció del projecte tècnic, que va anar a càrrec de l'arquitecte Josep Fortià. L'obra fou dirigida per l'arquitecta Trinitat Bonaterra, ambdós adscrits en aquella època als serveis tècnics del Consell Comarcal de l'Alt Empordà. Per desig exprés de l'ajuntament va projectar un equipament que s'apartava de la típica estructura rectangular i amb coberta a dos pendents pròpia de naus industrials o comercials. Amb suaus corbes que trenquen la monotonia de la planta rectangular de la sala, i

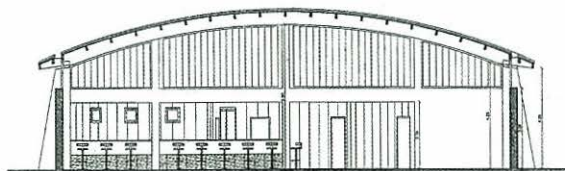
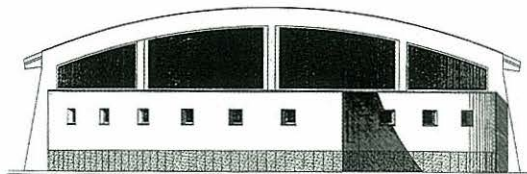
una coberta també corbada sostinguda per llargues arcades de fusta, pretenia oferir una imatge diferent i moderna per a la construcció municipal més important del nucli.

Una altra qüestió, delicada, fou el finançament de l'obra. Amb un pressupost total de 43.000.000 de pessetes, que quasi doblava el pressupost ordinari anual de l'ajuntament de l'any 1994, fou necessari repartir el procés de construcció en tres fases successives entre els anys 1995 i 1996. Les subvencions obtingudes de la Diputació i la Generalitat varen permetre reduir l'aportació municipal fins situar-la en vint milions de pessetes. L'execució de l'obra, a càrrec de l'empresa constructora Germans Cané

S.A., es va poder acabar la tardor de 1996.

Amb la inauguració del local polivalent el 8 de desembre de 1996, coincidint amb la festa petita, es va acabar el procés més complicat. Començava, aleshores, un altre període d'activitat destinat a fer útil i socialment rendible la inversió.

L'existència d'un equipament de nova construcció, les seves característiques i possibilitats diverses d'ús ha fet que des de la seva obertura hagi tingut una utilització constant per



Façana oest i secció del Centre Social, projectat per l'arquitecte Josep Fortià.

89



part de diversos grups, col·lectius i associacions que hi han programat els seus actes respectius. A part dels actes propis institucionals, en el decurs dels anys s'ha anat utilitzant amb més o menys freqüència segons les èpoques, per fer-hi exposicions, concerts, balls de saló, mercat de brocanters, reunions de veïns del poble, activitats esportives, les típiques quines de Nadal o per anar-hi a assajar grups musicals i orquestres.

El local, ple de gom a gom durant un concert.

LES MASIES

40



El Mas Notari, situat a l'extrem oest del terme municipal, envoltat de camps i pinedes.

90

A diferència de la major part de municipis de la comarca, Viladamat no té un nombre gaire gran de masies. Si bé és cert que hi ha algunes cases situades fora del nucli, la major part són habitatges construïts d'ençà els darrers vint-i-cinc anys. Però masos en el sentit clàssic del terme, és a dir, cases de pagès edificades enmig dels camps de conreu, amb la finalitat principal de servir d'habitació a la família pagesa, amb eres, corrals i graners, n'hi ha cinc. Només en tres d'ells es porta a terme l'activitat agrícola habitual, mentre que els altres dos s'han convertit en segones residències.

Tampoc no es tracta de masies gaire antigues. El mas de Sant

Feliu, que en realitat són les dependències del castell, és el més antic. El seu origen es pot situar a l'Edat Mitjana. Però sempre ha estat quelcom més que una masia. Era el castell, la residència del senyor, l'església i, en definitiva, la seu de la parròquia de Viladamat fins al seu trasllat al nucli urbà. Però històricament havia estat el centre d'una gran explotació agrícola que abastava terres del pla i de la muntanya. Un important conjunt d'instal·lacions, canalitzacions per aprofitar l'aigua de les fonts, camins, corriols i feixes que s'enfilaven a la serralada assenyalen la importància de l'antiga masia i la seva activitat exclusivament agrícola i ramadera.

És, també, un dels masos que fa anys va deixar de banda l'activitat agrícola, encara que bona part de les seves terres són treballades per agricultors que tenen la seva residència en altres llocs del poble. Però des de la desaparició de les vinyes i olivars de la muntanya i els canvis radicals que ha sofert el camp en els darrers cinquanta anys, l'explotació agrícola tradicional ha desaparegut.

El mas Notari o mas de les Planes és el segon en antiguitat. Però no cal cercar-hi orígens gaire reculats. El seu aspecte és el d'una masia del s. XVII o XVIII,

amb afegits i reformes que amaguen part de l'edifici original.

Els altres tres masos són del s. XX. Can Vilopriu, al costat del camí de Palau Borrell, el mas Font, en el camí del Mig, o el mas del Puig, a la Verneda, presenten un aspecte relativament modern. Aquesta darrera masia es va construir entre el 1915 i 1916, d'acord amb la llicència que el 26 de novembre de 1915 l'ajuntament va concedir a Josep Casellas. Fou l'inici del petit nucli rural de la Verneda, constituït per tres cases i alguns magatzems agrícoles edificats durant la segona meitat del s. XX.

Tradicionalment han rebut la denominació de masos algunes de les cases més antigues del poble. El mas Escot, el mas Trobat, etc. Però aquests noms,

que el temps quasi ha fet oblidar, no deuen el seu origen al caràcter d'edificació aïllada que hom suposa que tenen els masos, sinó que més aviat denominaven una propietat, la casa pairal o la residència del propietari d'una extensió important de terres de conreu.

Una cosa semblant és el que passa a Palau Borrell. De fet, és un petit nucli rural amb quatre cases de pagès actualment restaurades i reconvertides en segones residències. L'antiga denominació d'aquelles cases era deguda tant al seu caràcter agrícola, seu de la família que treballava les terres de l'entorn, com al seu allunyament del nucli principal.

La resta de masies, que en realitat són habitatges situats en



Can Sant Feliu és un mas que ha quedat integrat en el nucli antic.



el medi rural, es van construir durant els anys setanta del segle passat. Cal Belga, can Pujol i els sis o set habitatges del sector dels Estepans i del Jardí del Rei sempre han tingut un caràcter únicament residencial, i mai no han presentat les característiques típiques ni les instal·lacions d'una casa de pagès dedicada a la ramaderia o al conreu del camp.

Els masos de la Verneda o del Puig. Petita agrupació rural al nord del nucli urbà, nascuda entre el 1916 i el 1920.

L'EXPANSIÓ DEL NUCLI. PERSPECTIVES DE FUTUR

41

92

Fins a començament dels anys noranta del segle passat el nucli urbà va enregistrar un lent creixement fet a partir de la iniciativa i voluntat particular i seguint les directrius que amb més o menys encert, però de manera lògica, havien anat establint els successius ajuntaments. A partir del nucli antic i del raval de les Cases Noves, del carrer de la Creu o del carrer de Cinc Claus, es va expandir la zona urbana seguint els sectors que ja disposaven dels serveis públics bàsics o a qui es podien fer arribar fàcilment. El mateix va succeir en el sector de la carretera de l'Armentera o de l'antic camí de Ventalló.

D'aquesta manera, des dels anys setanta es va anar edificant i

consolidant el carrer de Ventalló i la travessera de Figueres, la carretera de l'Armentera i el carrer travesser que porta el mateix nom. A mitjan anys vuitanta es va construir el conjunt de 18 cases que formen la plaça de la Tramuntana, entre el carrer Foranes i el carrer de Cinc Claus.

Però aquest tipus de creixement deixava buits grans espais dins el nucli. Alguns es destinaven des de sempre a eres i patis de les cases de pagès. Altres, senzillament, s'utilitzaven com a camps de conreu i horts. Tot plegat feia que el poble tingués l'aspecte poc compacte, amb un nucli antic atapeït i els carrers del voltant poc consolidats, amb molts espais per edificar entre les cases ja construïdes.



El creixement del nucli urbà dels darrers deu anys ha permès l'edificació d'amplis espais que durant anys havien quedat buits dins el poble. Les antigues eres i horts del carrer dels Horts s'han anat transformant en solars edificats.

L'aprovació de les normes subsidiàries del planejament l'any 1993 va suposar un canvi important en l'urbanisme del poble. A partir d'aquesta figura de planejament es preveien diferents unitats d'actuació, nous carrers, espais públics i de serveis, que havien de permetre un creixement equilibrat del poble, al mateix temps que donava la possibilitat d'aprofitar millor i parcel·lar els espais no edificats situats entre immobles que feia anys que s'havien construït.

A partir de la nova normativa del planejament es va poder omplir el buit entre els carrers dels Horts, de les Escoles i de l'Escala, amb obertura de nous vials, construcció d'una quinzena d'habitatges unifamiliars aïllats i el centre social, sobre un solar cedit com a conseqüència de les compensacions urbanístiques regulades pel planejament.

Entre els anys 2000 i 2002 es varen desenvolupar altres sectors també previstos a la normativa urbanística. Quasi de manera paral·lela es va urbanitzar el sector entre les dues carreteres de l'Escala, per iniciativa particular, i la unitat d'actuació de la Creu, per iniciativa municipal. En aquest darrer sector es va obrir un nou carrer i una plaça, amb la qual cosa es crearen una

La construcció de ca l'Ylla en els anys 20 s'inscriu en la primera expansió del nucli en època moderna.



quinzena més de parcel·les edificables, al mateix temps que l'ajuntament va obtenir per cessió el terreny on s'edifica la nova casa consistorial.

Com a tants altres indrets del territori, el creixement del nucli

urbà mostra una tendència imparabile, no amb la intensitat que es pot veure en alguns pobles costaners, però sí constant. Malgrat el fre i barrera que suposa la carretera elevada d'Orriols a l'Escala, sembla que el sector nord pot ser un dels punts pels quals es pot expandir el nucli a mitjà i llarg termini. El planejament, però, encara preveu nous sectors que es podran urbanitzar en un futur més o menys proper, sobretot a la banda sud i oest de la població. Són zones en què la iniciativa particular i les necessitats del mercat immobiliari determinaran el calendari i les etapes per al seu desenvolupament.

Els primers símptomes de creixement del poble en època moderna es van traduir, el 1983 i 1984, en la construcció del conjunt d'habitatges de la Plaça Tramuntana, a l'est del nucli.



Bibliografia

Hi ha un elevat nombre de publicacions referides al municipi, especialment sobre temes d'arqueologia i història medieval. Sovint es tracta d'articles especialitzats sobre temes concrets de les excavacions dutes a terme en els jaciments d'època romana, abundants a Viladamat. Hem fet una tria d'aquelles publicacions més representatives i de les que es troben més a l'abast. Les més recents de les citades a continuació contenen tota la bibliografia publicada anteriorment sobre el municipi. La documentació per al període més recent, segles XIX i XX, es conserva a l'Arxiu Municipal, així com bona part de les fotografies que s'inclouen en aquesta publicació.

AEBISCHER, Paul: Études de toponymie catalane, a *Memòries de la Secció Filològica de l'Institut d'Estudis Catalans*. Vol. I, fasc. 3. Barcelona, 1926.

BADIA, Joan: *L'arquitectura medieval de l'Empordà*, IIA. Girona, 1977.

BOTEL I SISÓ, Joaquim: "Província de Gerona", dins F. CARRERAS I CANDI: *Geografia*

General de Catalunya. Barcelona, s.d.

CASAS, Josep: *L'Olivet d'en Pujol i els Tolegassos. Dos establiments agrícoles d'època romana a Viladamat*. Girona, 1989.

CASAS, Josep: La villa de Tolegassos (Viladamat, Girona), a *Journal of Roman Archaeology*, 8. Michigan, 1995, p. 278-283.

CASAS, Josep: El recinte medieval de la Pabordia (Viladamat, Alt Empordà), a *Annals de l'IEE*, 28. Figueres 1995. p. 1-23.

CASAS, Josep: Llànties de la vil·la romana de Tolegassos (Viladamat). *Annals de l'IEE* 31, Figueres, 1998. p. 23-93.

CASAS J. & NOLLA J. M.: Un conjunt tancat amb ceràmica africana a la vil·la romana dels Tolegassos (Viladamat, Alt Empordà). *Empúries*. 48-50, I, Barcelona, 1986-89. p. 202-213.

CASAS J. & NOLLA J. M.: *L'abocador oriental de la vil·la de Tolegassos (Viladamat, Alt Empordà)*. Estudis Arqueològics, I. Girona 1993.

CASAS, Josep; SOLER, Victòria:

La villa de Tolegassos. Una explotación agrícola de época romana en el territorio de Ampurias. Oxford, 2003.

Catalunya Romànica, IX. L'Empordà II, Barcelona, 1990.

CAUSSA, Jaume: Vilademat, a *Revista de Gerona*, 27, p. 37-45. Girona, 1964.

CAUSSA, Jaume: San Pedro de Roda, Señor de Vilademat, a *Revista de Gerona*, 29, p. 41-50. Girona, 1964.

GIFRE I RIBES, Pere (Coord.): *Història de l'Alt Empordà*. Girona, 2000.

Procedència de les il·lustracions i fotografies

Són de l'Arxiu Municipal de Viladamat les fotografies de les pàgines, 12, 13, 14, 23, 28, 29 a dalt, 38, 40, 41 a baix, 42, 43 a baix, 44, 45 a baix, 47, 48, 53, 60, 62, 63 a baix, 65, 73 a dlt, 74, 75 a dalt, 75 a baix, 76, 77, 85 a baix i 89.

De l'autor del llibre són les de la portada, la 9 dreta, 9 a baix, 10, 11 a baix, 15, 16, 17 a baix, 18, 19, 20, 21, 22, 24, 25, 26, 27 a baix, 29 a baix, 30, 32, 33 a

baix, 34, 35, 36, 41 a dalt, 43 a dalt, 45 a dalt, 46, 50, 51 a baix, 52, 54, 55 a baix, 56, 57 a baix, 58, 59, 61 a baix, 66, 67, 68, 69 a baix, 70, 71 a baix, 78, 79 a baix, 80, 81 a baix, 82, 83, 84, 88, 90, 91 a baix, 92 i 93 a baix.

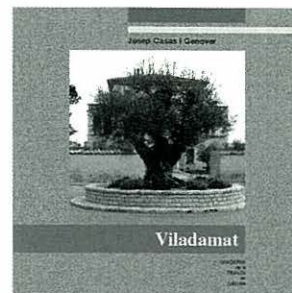
De Giuseppe Pennacchio la de la pàgina 8.

De Jaume Prats les de les pàgines 86 i 87.

Agraïments

Un llibre que abasta un període tan llarg i uns temes tan diversos no es pot fer sense els consells i les informacions de moltes persones, sovint anònimes, que faciliten detalls que ajuden a configurar capítols o temes que inicialment no s'havien previst, o

a polir-ne d'altres. De manera general cal donar les gràcies a tot el poble, però especialment a l'Ajuntament i a l'interès de l'alcalde, que ha posat a la nostra disposició tota la documentació i informació de l'arxiu municipal.



Quaderns de la Revista de Girona

és una publicació de periodicitat bimestral dedicada exclusivament a temes de les comarques gironines. S'estructura en dues sèries, que es distingeixen pel color de la portada i per les planes interiors: Guies, en vermell, i Monografies locals, en verd. La primera és dedicada al tractament de qüestions d'abast general relatives a la història, l'economia, la cultura i les tradicions. La segona vol anar oferint una panoràmica sobre el passat i el present de les ciutats i dels pobles gironins, amb especial atenció a l'època contemporània.

Monografies locals

Darrers títols publicats

Salt

per X. Alberch i J. Burch

Sant Joan de les

Abadesses

per J. Albareda i J. Ferrer

La Vall de Bianya

per J. Murlà Giralt

Capmany

per A. Egea i M. Roig

Gualta

per Ramon Alberch

Platja d'Aro

per Pere Barreda

La Vajol

Albert Juanola

Vilobí d'Onyar

per Dora Santamaria

Vilafant

per J. M. Bernils

Osor

per F. Bruguera i N. Ramió

Maçanet de Cabrenys

per Pere Roura i Sabà

Santa Coloma de Farners

per J.T. Grau, J. Mestre i R. Puig

Riells i Viabrea

per J. Collell i C. Escudé

Siurana d'Empordà

per Antoni Egea
i David Pujol

Les Lloses

per J. Gordí i R. Llimós

La Vall de Campmajor

per Joan Fort

Santa Pau

per Salvador Reixach

Jafre

per R. Alberch i
J. Viñas

Llançà

per Josep Clavaguera

Llanars

per Agustí Dalmau

Llívia

per R. Garriga, M. Vilaseca
i J. Vinyet

Riudellots de la Selva

per Elvis Mallorquí (coord.)

Boadella d'Empordà

per David Serra i Busquets

Vilanant

per Pere Borrat i Antoni
Egea

Bàscara

per Albert Riera

Cabanes

per Josep M. Bernils

Sant Feliu de Pallerols

per Xavier Solà

Lladó

per Joaquim Tremoleda

Sant Pere Pescador

per Marisa Roig

Castellfollit de la Roca

per Jesús Culebras

Sant Joan les Fonts

per Xavier Valeri

Miànigues

per Pau Viladiu, David Sala

Darnius

per Josep M. Bernils
i Mach

Torroella i l'Estartit

per Antoni Roviras i Enric
Torrent

La Bisbal

per Jordi Frigola i Arpa

Fortià

per Erika Serna i Joan Serra

Celrà

per Taller d'Història de Celrà

Guies

Darrers títols publicats

Els Pirineus, del Puigpedrós al Puigneulós

per Josep Clara

Cristians de Girona

per Josep M. Marquès

L'estany de Banyoles

per M. Coma i J. Gratacós

Els rellotges de sol

per M. Gil

Els maquis

per J. Clara

Els monuments megalítics

per J. Tarrús i Júlia
Chinchilla

El pessebrisme

per J. Dalmau i Corominas

La ceràmica

per Andreu Bover

La farga

per Jordi Mascarella

Castells vius

per C. Vinyoles, M. Torns i
P. Lanao

La pesca

per J. Sala i J. Domènech

La ramaderia

per P. M. Parés i T. Vilaró

Els protestants

per Josep Clara

La tramuntana

per J. M. Dacosta
i X. Febrés

El Montseny

per J. M. Rueda i J. Tura

L'electricitat

per M. Pous i J. Callol

El periodisme

per Lluís Costa

Els glacials

per Jordi Fernández

L'excursionisme

Per Jordi Dalmau

La Girona dolça

per J. V. Gay
i N. Puigdevall

Les campanes

per Carles Sapena

La ciutadella de Roses

per C. Díaz, H. Palou
i A. M. Puig

El teatre

per Pep Vila

Els museus

per G. Alcalde i
J. M. Rueda

Els refugiats

per Mercè Borràs

Per les esglésies

per J. M. Marquès

Les Guàrdies

per Emili Rams i Josep
Tarrés

El modernisme

per Pilar Soler

El contraban

per M. Aguilar, J. Maymí,
J. Ros i X. Turró

Els centres d'estudis

per Carles Sapena

Cementiris i sepelís

per Dolors Grau

Balnearis i aigües

minerals

per J. Ferrer i J. V. Gay

Els molins

per Lídia Donat i Xavier
Solà

Els ermitans

per Carles Sapena

L'assistència sanitària

per Rosa Maria Gil Tort

S'ha publicat un elevat nombre de treballs sobre Viladamat, dedicats de manera quasi exclusiva a l'època romana i medieval. Aquest llibre és el complement indispensable per conèixer la història més recent del poble. Els canvis i evolució de Viladamat en els últims dos-cents anys ajuden a entendre la seva actual configuració des de diverses vertents: economia, política, urbanisme, activitat social i cultural.

Josep Casas i Genover (*Camallera 1957*), és doctor en arqueologia per la Universitat Autònoma de Barcelona i ha centrat les seves investigacions a les comarques de Girona i especialment a Viladamat. És autor de diversos llibres i articles. Ha publicat els resultats de les excavacions de Viladamat amb el títol *La villa de Tolegassos. Una explotació agrícola de època romana en el territori de Ampúries*, Oxford, 2003.

ISBN 849518765-5



9 788495 187659

MONOGRAFIES LOCALS



Diputació
de Girona



Caixa de Girona