

Pere Barreda i Masó



Platja d'Aro

QUADERNS
de la
REVISTA
de
GIRONA

36 MONOGRAFIES LOCALS

PLATJA D'ARO
(Fanals d'Aro)

Pere Barreda i Masó

64 QUADERNS DE LA REVISTA DE GIRONA

DIPUTACIÓ de GIRONA
CAIXA de GIRONA

Quaderns de la Revista de Girona. *Núm. 64*

Sèrie: Monografies locals (Núm. 36)

Primera edició en català: juny 1996

Tiratge: 1.100 exemplars

Edició:

Diputació de Girona/Caixa de Girona

Director de la col·lecció:

Joan Domènech

Consell assessor:

Gabriel Alcalde, Narcís Jordi Aragó, Joan Badia,
Lluís Bayona, Martí Cama, Narcís Castells,
Ramon Ceide, Josep Clara, Josep M. Corretger,
Marta Franch, Victor Gay, Jordi Mascarella,
M. Aurora Martín, Enric Mirambell, Joan Miró,
Joan Nogué, Narcís Puigdevall, August Rafanell,
Josep M. Rus, Erundí Sanz, Carles Sapena,
Montserrat Vayreda, Josep Vicens, Mariàngela Vilallonga,
Carme Vinyoles.

Maquetació:

Pep Caballé

Redacció i administració:

Pujada de Sant Martí, 5. Telèfon (972) 20 57 00

Apartat de Correus 11, 17080 Girona

Secretaria i distribució: Fina Poch

Fotocomposició i impressió: Gràfiques Alzamora, S.A.

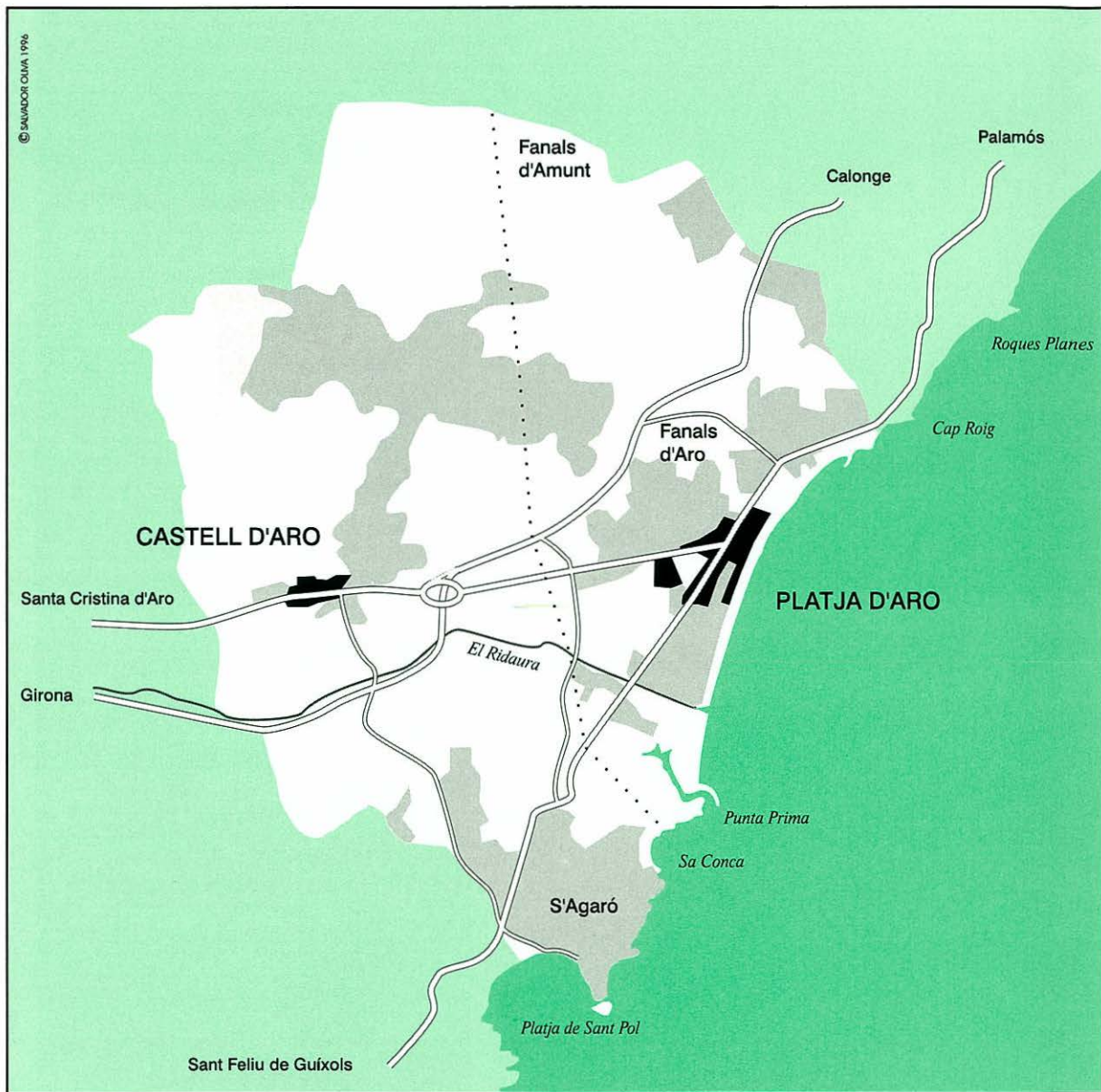
ISBN: 84-86812-56-9

Dipòsit legal: GI-000-96

PORTADA - Antiga plaça de Fanals
amb la *Trona* a primer terme
(Fotografia: Jordi Busquets).

Índex

Situació	4
Cronologia	6
1 - La població	8
2 - Toponímia	10
3 - Els primers poblaments	12
4 - L'època romana	14
5 - L'època medieval	16
6 - Del puig a la plana	18
7 - L'església vella de Fanals	20
— Sentències rurals	22
8 - La segregació	24
9 - Anys d'agitació política	26
10 - Les societats de socors mutus	28
11 - L'arribada del progrés	30
12 - S'Agaró	32
13 - El naixement del turisme	34
— Precursors del turisme	36
14 - Els anys de la República	38
15 - La Guerra Civil	40
16 - La vida en temps de guerra	42
17 - Repressió i patiments	44
— Un aterratge insòlit	46
18 - Patir a pagès	48
19 - El Porvenir Fanalense	50
20 - El medi natural	52
21 - L'ensenyament	54
22 - Rivalitat entre colles	56
23 - L'aplec de Sant Marc	58
— Els ballets de Carnaval	60
24 - Signes d'identitat	62
25 - Cales i platges	64
26 - El Ridaura	66
27 - La pesca i els escalencs	68
28 - Les masies	70
29 - Esglésies i capellans	72
— Llegendes	74
30 - Selva o Baix Empordà?	76
31 - La premsa	78
32 - L'esport	80
33 - L'agricultura	82
34 - Els Cruañas	84
35 - El Cavall Bernat	86
— Joaquim Muntañola	88
36 - Els anys seixanta.....	90
37 - Democràcia i partits.....	92
— Bibliografia, agraïments i procedència de les il·lustracions	94



Situació

El terme municipal de Castell-Platja d'Aro, format pels pobles de Castell d'Aro, situat a l'interior, i Platja d'Aro, al litoral, s'estén per l'extrem oriental de la vall d'Aro, una estreta plana drenada pel riu Ridaura i situada entre les muntanyes meridionals del massís de les Gavarres i la serra de Cadiretes. Té una extensió de 21,9 km² i limita al nord amb el terme de Calonge, a ponent amb el de Santa Cristina d'Aro, al sud amb el de Sant Feliu de Guíxols i a llevant amb la mar.

La franja que s'estén a la banda de tramuntana del terme municipal és la més accidentada orogràficament i on els estreps de les Gavarres assoleixen la màxima altitud del municipi, amb els 324 m a Vallvanera. És precisament en aquesta àrea on es localitza el barri de Fanals d'Amunt, nucli originari de l'actual Platja d'Aro. A partir d'aquí el terreny s'inclina cap a la plana pel costat de migdia, i cap al mar pel de llevant. Forma, en aquesta banda, un sector de costa irregular, amb petites cales envoltades de roquissars i de pins, acabades les quals comença el llarg sorral de 2 km de la platja Gran, que arriba fins a Punta Prima. A continuació d'aquest turó comença la cala sa Conca i la costa rocallosa de S'Agaró. Malgrat constituir un sol ens municipal, i no tenir límits oficials interiors, es considera acceptat que la riera de la Sureda és l'accident natural que marca la separació entre els pobles de Castell d'Aro i Platja d'Aro. Aquesta riera neix a la muntanya propera, vora la Roca Monera —antiga fita de Fanals— i travessa perpendicularment la vall fins a desguassar al Ridaura.

El Ridaura, riu que neix a la veïna serra de les Cadiretes, té un recorregut de 20 km fins a desembocar al sud de la platja Gran. La riera de Treumal, que desguassa a la cala Rovira, i la riera de Fanals, que ho fa al nord de la platja Gran, completen el sistema hidrogràfic del poble.

Cronologia

- 2500 aC** Sepulcres de fossa a l'estació de Pinell.
- 2000 aC** Monuments megalítics: menhirs de Vallvanera, Terme de Belliu, del Mas Ros i dolmen Cova dels Moros.
- s. I-V dC** Vil·la romana del pla de Palol. Forn romà al centre urbà.
- 881** El rei Carloman fa donació al bisbe Teuter del territori de la vall d'Aro.
- 968** Precepte del rei Lotari, confirmant a Sunyer, abat del monestir de Sant Feliu de Guíxols, els seus béns, entre els quals hi ha Fanals i la seva església.
- 1041** S'encomana la custòdia del castell de Benedormiens al monestir de Sant Feliu, amb el mandat de protegir el seu territori, del qual Fanals n'era part important.
- 1328** Ramon de Llavità és nomenat abat del monestir de Sant Feliu.
- 1338** Làpida testamentària de GERALDA de Llavità.
- 1365-1370** Primer fogatge conegut dels pobles de la vall d'Aro.
- 1585** Surt documentada l'existència de l'església nova de Fanals d'Aro. Es va formant el nou assentament de Fanals d'Aro, després d'abandonar Fanals d'Amunt.
- 1698** Les parròquies de la vall d'Aro són incorporades a la corona, formant la batllia reial de la Vall d'Aro.



La nova església de Platja d'Aro acabada de construir al puig S'Agoita, però amb el campanar encara a mig fer.

- 1774** Acaba l'ampliació de l'església de Fanals d'Aro.
- 1858** Segregació de Santa Cristina, Solius, Romanyà i Bell-lloc. Castell i Fanals d'Aro passen a formar un districte propi.
- 1869** Els fanalencs se sumen a l'aixecament federal encapçalat per Pere Caimó i participen en el Foc de la Bisbal.
- 1907** Es constitueix la societat mutualista «La Feliz».
- 1915** Es crea l'escola mixta de Fanals; la mainada s'estalvia la llarga caminada diària fins a Castell d'Aro.
- 1920** Fundació de la primera entitat recreativa i cultural del poble: el Centro de Amigos El Progreso.
- 1924** Josep Ensesa comença la urbanització de S'Agaró. Rafael Masó n'és el primer arquitecte.

- 1930** S'inaugura la llum elèctrica el dia de la festa major. Es comencen a construir els primers xalets d'estiuejants.
- 1931** Dissolució del Centre de Amigos El Progreso i constitució de la nova societat El Porvenir Fanalense.
- 1936** S'inaugura la seu de la societat El Porvenir Fanalense. Esclata la Guerra Civil. El Comitè Antifeixista pren el control del municipi. Un veí de Fanals és mort. Col·lectivitzacions.
- 1938** El bombardeig del «Canarias» causa la mort de dues persones, mare i fill.
- 1939** Les anomenades tropes nacionals entren al poble per Pinell, trobant-se amb la resistència dels republicans, que els causen baixes considerables. Comença la repressió i una llarga època de privacions.
- 1950** Comença el turisme de massa i amb ell la urbanització intensiva de la barriada de Platja d'Aro.
- 1952** Es col·loca la primera pedra de la nova església, projectada per l'arquitecte Esteve Corredor. El rector, mossèn Ramon Lloansí, presideix la Junta d'Obres.
- 1959** El bisbe Cartaña inaugura la nova església de Platja d'Aro. S'estrenen les noves «escoles nacionals» de nens i nenes.

- 1962** La capitalitat del municipi canvia de Castell d'Aro a Platja d'Aro. S'adapta i habilita un vell magatzem per a seu de l'Ajuntament. El nom del poble, Fanals d'Aro, desapareix definitivament, essent substituït pel de la, fins aleshores, barriada de la Platja d'Aro.
- 1964** L'Ajuntament endega la primera campanya de promoció del municipi: «El amor se cita en Playa de Aro».
- 1971** Fundació de l'Aro Cultural i Esportiva.
- 1978** Consistori de l'època de la transició, encapçalat per Jordi Albertí. Es revitalitzen les festes de Carnaval i el Dijous Gras, amb una nova orientació.
- 1979** Pren possessió el primer Ajuntament democràtic, presidit per Ramir Pons.
- 1983** Entra en vigor el Pla General d'Urbanisme, de vital importància per al futur desenvolupament urbanístic del poble.

*Una vista general
de la Platja d'Aro
d'avui dia.*



LA POBLACIÓ

1



El canvi urbanístic que reflecteixen aquestes dues fotos, la primera dels anys trenta i la segona dels temps actuals, evidencien l'evolució demogràfica experimentada per Platja d'Aro en els darrers quaranta anys.

8

La tendència demogràfica del poble al llarg dels segles ha seguit una línia regular de creixement només variada per les catàstrofes naturals i les guerres que, en diferents èpoques, assolaren el país.

Les primeres dades relatives a la població de la vall d'Aro corresponen al període de 1365-1370, si bé cal tenir en compte que aquests primers recomptes es feren basant-se en cases o focs. D'altra banda, aquests censos més antics ofereixen dades de la vall en conjunt, és a dir, dels pobles de Fanals d'Aro, Castell d'Aro, Santa Cristina d'Aro, Solius, Bell-lloc

i Romanyà de la Selva, els quals depenien, durant l'època feudal, del monestir de Sant Feliu de Guíxols i de la catedral de Girona, fins que en 1698 es constituïren en batllia reial. És a partir de l'any 1719 que comencen a haver-hi dades desglossades per pobles.

El primer fogatge es fa pocs anys després de la propagació de la pesta negra arreu del continent i, per tant, el cens ja deu experimentar un retrocés important respecte als anys anteriors. Les calamitats i guerres del segle XV fan que la població sigui de 132 focs, nombre que es manté fins al 1708, en què s'enregistra un

augment de 28 focs. Llavors la vall d'Aro tenia un cens total de 166 focs, amb un nombre de veïns que no queda pas gaire allunyat dels 659 habitants indicats en el recompte de 1719. Durant tot el segle XVIII, Fanals experimenta un creixement important, fet comú a tota la costa catalana. De mica en mica, els fanalencs van baixant cap a la plana, on, finalitzades les incursions dels pirates, van establint masies escampades

amb la finalitat de conrear la terra que ha quedat lliure de perills. Durant els segles XIX i XX, la població experimenta un creixement vegetatiu que només s'estronca per la davallada de l'any 1930 i durant la Guerra Civil. Al final de la dècada dels cinquanta aparegué un inesperat factor de creixement, el turisme, que canvià radicalment la tranquil·la vida del poble. L'afluència progressiva de turistes generà una creixent activitat econòmica, basada en la construcció, el comerç i l'hostaleria, que ha repercutit en un augment considerable del cens, que de 1960 ençà s'ha quintuplicat. Tot i així,

Evulció del nombre d'habitants

FOCS		HABITANTS			
<i>Any</i>	<i>Vall d'Aro</i>	<i>Any</i>	<i>Fanals d'Aro</i>	<i>Castell d'Aro</i>	<i>Total</i>
1365-1370	187	1719	130	529	659
1497	132	1787	281	808	1.089
1515	138	1828	328	869	1.197
1553	138	1842	320	763	1.083
1708	166	1854	348	700	1.048
		1890	371	801	1.172
		1900	363	822	1.185
		1910			1.208
		1920			1.182
		1930			1.128
		1936			1.172
		1940	352	736	1.088
		1950	413	712	1.125
		1960			1.358
		1970			2.473
		1980			3.833
		1994			6.004



les 6.000 persones que viuen tot l'any al municipi són proporcionalment insignificants, en comparació amb la mitjana de 120.000 habitants que durant els mesos d'estiu hi viuen temporalment, la qual cosa és un niu de no pocs problemes econòmics i de manteniment d'infraestructures.

TOPONÍMIA

2



11. - S. FELIU DE GUIXOLS. - Punta prima
L. Reiaia, fot. Marcel·lons

10

L'origen del topònim que dona nom a tota la plana del Ridaura és un d'aquells casos en què es profunditza tan endins de la història que no és possible esbrinar-ne el significat amb certesa. Al llarg del segle s'han fet qui sap quantes suposicions i estudis sobre l'origen del mot Aro, el qual, segons Coromines, té amb tota seguretat una arrel preromana. El riu i la vall comparteixen el nom, però no se sap si el riu el prengué de la vall o passà a l'inrevés. La transformació que ha patit en el decurs del temps ha estat notable. El primer testimoni documental conegut és el diploma, de l'any 881,

signat pel rei Carloman, el qual atorga al bisbe Teuter, de Girona, la propietat de la vall d'Aro. En aquest document el mot emprat és *Arez*, i a partir d'aquí les variacions són contínues: *Arace* (914), *Aradi* (1041), *Arede* (1279) i *Areu* (1503), per esmentar només les més significatives, fins que en 1585 quedà estabilitzat, ja que la seva simplificació gairebé no admetia més retalls.

Entrar en el significat d'Aro és, com s'ha dit, entrar en el terreny de la teoria. Hi ha qui, en una deducció excessivament simplista, establí que Ridaura vol dir *Riu d'Or*, perquè la gent,

antigament, trobava granets d'or en el seu llit, qüestió que és molt dubtosa. La teoria que gaudeix d'una base més sòlida atribueix l'origen a una denominació de base celta, caracteritzada per l'arrel *ar*, que significaria riu petit. De fet, molts rius del centre d'Europa, d'on procedien els celtes, conserven aquesta denominació. També alguns rius dels voltants mantenen aquesta particularitat: el Daró, de la Bisbal; el Riudaura, a la Garrotxa, i el Tordera, per esmentar tan sols els més coneguts. A partir d'aquesta denominació genèrica per a tot el territori, els nuclis de població que

s'hi anaren establint s'acompanyaren indèstriablement d'aquest topònim, per tal d'indicar clarament la seva ubicació.

L'establiment dels romans al pla de Palol donà origen, molt probablement, al topònim Fanals, amb el qual designaven una planta abundosa arreu i de la qual treien una fibra tèxtil. El nom s'escriu *Fenalis* l'any 968, *Fanales* el 1041 i ja *Fanals* el 1094.

De Treumal no es coneixen documents ni referències bibliogràfiques gaire antigues. Durant el segle XVIII

surts esmentat amb el nom de *Trochmal* i en el segle passat amb els de *Trumal* i *Treumal*. El significat és desconegut, però el mateix topònim apareix en altres llocs, com Lloret de Mar. En altres hi és present la denominació *mal*, com el Puigmal, als Pirineus. El prefix *treu*, en les diferents variants que ha tingut en el decurs del temps, designaria alguna particularitat d'aquestes muntanyes.

Per exemple el cardinal *tres*, en referència al número de turons de Treumal, mentre que la terminació *mal* alguns autors la tradueixen per alt o màgic.

En qualsevol cas, queda palesa la llarga història del

poble en les mateixes arrels toponomàstiques.

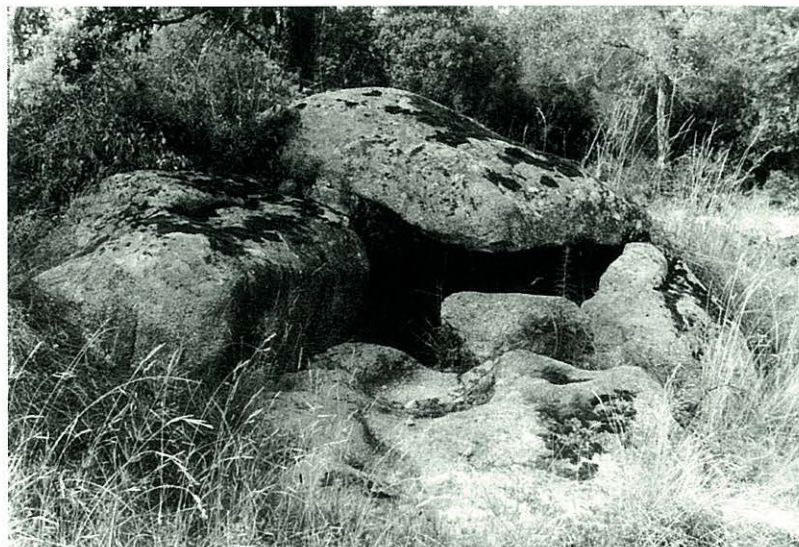
Tot i que, segons Coromines, en la grafia correcte de Fanals cal posar-hi una «e», pel que fa a la primera vocal del topònim, el cert és que en la major part de la documentació oficial i privada relativa al poble s'han utilitzat sempre dues «a», la qual cosa ve corroborada també per l'ús i els costums del terrer. Considerant que els noms de lloc solen ser deformacions del mot original, pel parlar i per l'usança del lloc, l'autor d'aquest treball considera que ha de prevaldre el costum local.



El topònim de la vall està estretament lligat al del Ridaura.

ELS PRIMERS POBLAMENTS

3



El dolmen conegut popularment per Cova de les Perdius, pel fet que és utilitzat com a amagatall pels caçadors.

12

Els primers pobladors de la vall d'Aro dels quals es té notícia pertanyen al període del neolític, uns 2.500 anys aC. S'establiren a la zona de Pinell, el turó que separa el pla de Fanals, que llavors estava inundat, del de Sant Pol. En aquest indret establí el seu assentament, en cabanes, una comunitat, probablement d'agricultors, de la qual se'n descobriren dotze sepulcres de fossa al principi de segle. Junt amb els enterraments aparegueren fragments de ceràmica, destrals de pedra i ganivets de sílex, entre d'altres materials.

Però la concentració humana més important fou la que poblà

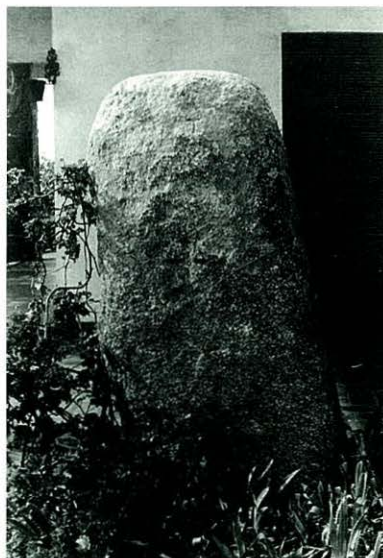
les muntanyes de Vallvanera i Treumal, cap al final del neolític i durant el calcolític (uns 2.000 anys aC). Eren grups de pastors i de caçadors que deixaren com a testimoni de la seva presència monuments megalítics, abundants en tota la franja meridional de les Gavarres: un dolmen, la cova dels Moros o de les Perdius i els menhirs de Vallvanera, mas Ros i Terme de Belliu. El més conegut, el menhir de Vallvanera, es troba situat en un petit altiplà, al cim de Vallvanera i no gaire lluny de l'antic monestir de Sant Cugat des Far. Fins fa molt poc temps es trobava al centre d'un camp, que ara ha estat substituït per un camp de golf.

Sortosament, el menhir s'ha conservat intacte en el mateix lloc. Fa uns 2 m d'alt i presenta la característica de tenir gravades cassoletes en les seves cares, unes petites concavitats semiesfèriques de significat desconegut. El monòlit té gravada la data de 1707 en una de les cares i a l'extrem superior hi ha restes del que podria haver estat una creu de ferro. Aquesta potser hi fou col·locada, precisament, en l'esmentada data, com a element de protecció enfront a les atribucions de bruixeria i de màgia que hom conferia al menhir, sobre el qual es contava una llegenda. El nom

de Pedra de les Goges, amb què també és conegut, fa referència a aquesta llegenda.

No gaire lluny, seguint la carretera que mena a Romanyà, hi ha la Pedra Dreta del mas Bagué, un monòlit que fa de terme amb Santa Cristina d'Aro i que ha estat descrit com un possible menhir. Tractant-se, però, d'una pedra excessivament treballada, tot fa pensar que es tracta més d'una fita de terme moderna que no pas d'un monument megalític.

A la muntanya de Treumal hi ha emplaçats dos menhirs més: el del mas Ros i el Terme



La llegenda del menhir de Vallvanera o Pedra de les Goges

Conta la llegenda popular que al pont Major de Girona falta una pedra, perquè en l'única nit en què fou construït pel diable, les goges que la portaven de terres llunyanes el perderen pel camí. En passar per Vallvanera, camí de Girona, despertaren amb el seu terrabastall un gall negre d'una masia de la rodalia, el qual, en cantar, desfèu l'encanteri i les goges, espantades, deixaren caure la pedra, que quedà profundament clavada a terra.



El menhir de Vallvanera o de les Goges, el més popular, quan encara no estava envoltat pel camp de golf del Masnou.

El Terme de Belliu, un menhir que marca els límits amb Calonge i que actualment es troba dins una propietat particular.

de Belliu. El primer és petit, de 85 cm d'alt, i es troba en un bosc de davant l'ermita nova del mas Ros. Les seves cares tenen quatre cassoles gravades. El Terme de Belliu, no gaire lluny de l'anterior, és situat actualment dins el jardí d'un xalet particular. Fa les funcions de terme amb Calonge i té una alçària d'1,70 m. Com els anteriors, presenta la característica comuna de

tenir gravades cinc cassoles en les seves cares.

La cova dels Moros o de les Perdius és l'únic dolmen conegut del municipi. Es troba situat en el primitiu nucli de Fanals d'Amunt, a tocar el terme de Calonge, en un paratge amb molta roca granítica, la qual cosa fa que el monument s'hagi construït aprofitant les condicions naturals del terreny.

L'ÈPOCA ROMANA

4



Un aspecte de les prospeccions corresponents a les excavacions realitzades per la Generalitat en els darrers anys.

14

A l'entrada nord del poble, en tota una àrea situada entre la carretera de Palamós i la cala Rovira, en el terreny antigament anomenat Camp de Mar, hi ha vestigis d'una important presència romana. Es tracta de la vil·la coneguda amb el nom de Ciutat de Palol, denominació que, anecdòticament, no es deu a cap troballa que confirmi aquest topònim ni a cap referència bibliogràfica relacionada amb documents antics, sinó a la tradició oral dels veïns, que han mantingut al llarg del temps la suposada existència d'una antiquíssima ciutat coneguda amb el nom que ha arribat fins als nostres dies, el significat del qual

equivaldria a palau o palauet, segons els estudiosos.

Les primeres referències escrites conegudes van ser publicades el 1883 per l'historiador gironí Josep Pella i Forgas en la seva *Historia del Ampurdán*. Mentre, però, s'havia anat ja teixint al poble una mena de llegenda entorn de la ciutat romana, basada en les contínues troballes que s'hi efectuaven en treballar la terra o en edificar-hi. És el cas d'una làpida amb la inscripció *Palol* i d'uns sepulcres romans, peces desaparegudes o que no han existit mai, i fins i tot de la il·lusòria existència d'un tresor de monedes enterrat en algun lloc del jaciment, tot el qual és

descriu tant per Pella i Forgas com per Eduard González i Hurtebisa, en la seva obra *Bosquejo histórico de la villa de Sant Feliu de Guíxols*.

Al llarg dels anys, les troballes han estat contínues: restes d'edificacions, ceràmiques, monedes, llànties, etc. Les primeres excavacions realitzades amb rigor es dugueren a terme, però, a mitjan anys cinquanta. Amb la puixança del turisme es començà a edificar a la zona i en fer els fonaments d'un xalet aparegueren unes restes. Es tractava d'un dipòsit o piscina

revestida d'opus *testaceum* amb els seus corresponents graons d'accés, així com de restes de murs corresponents a diferents habitacions.

L'excavació d'aquest jaciment donà com a resultat l'aparició de ceràmica i monedes del segle III-IV dC. Sortosament, el propietari consentí de preservar les restes i s'edificà el xalet sobre columnes.

Més tard s'edificà sobre l'assentament, que s'ha anat destruint de mica en mica fins que, el 1984, la Generalitat de Catalunya va realitzar una sèrie d'excavacions per tal de delimitar-lo i preservar-lo de la imminent destrucció total.

Segons totes les referències i prospeccions practicades, la vil·la romana de Palol fou establerta entorn el segle I dC i subsistí fins al final de la

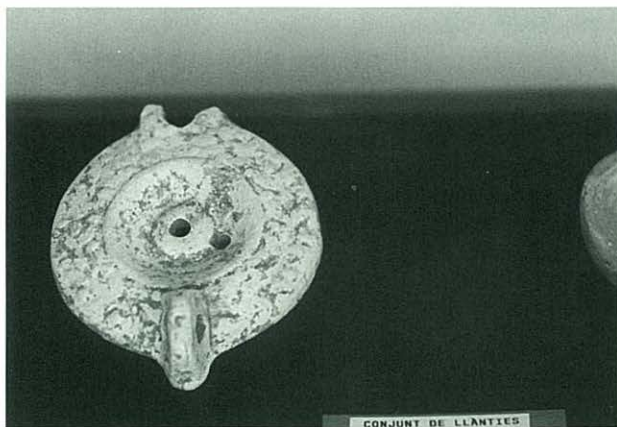


En els soterranis d'una casa del pla de Palol es conserven les restes d'una casa romana.

romanització. Devia tractar-se d'una vil·la rústica amb una part senyorial bastida al costat de la riera de Treumal, d'on els seus habitants es proveïen d'aigua. La vil·la explotaria els recursos naturals de la terra, tant l'agricultura, amb el conreu de la vinya, com l'extracció d'argila per a la fabricació de ceràmica en el forn situat en el centre

urbà, al costat del carrer de l'Església, la troballa del qual tingué lloc al començament dels anys seixanta. Les restes trobades testimonien que data dels segles I-II dC, és a dir, de la mateixa època que Palol.

Els productes obtinguts s'exportarien per mar, car el transport marítim era el més habitual en aquella època, i es farien arribar als punts amb més tràfic comercial de la Mediterrània. Per això se servien del port natural que constituïa la cala Rovira o de ca n'Artigues, que tenien davant mateix. Encara es conserven els fonaments d'una antiga torre situada al penyal que separa aquesta cala de la veïna de sa Cova, que els antics denominaven «senya de moros» i des de la qual es devia vigilar i senyalitzar el port.



Llànties romanes que es troben al Museu Municipal de Sant Feliu de Guíxols.

L'ÈPOCA MEDIEVAL

5



*Làpida testamentària de
Gerald de Llavà, actualment
conservada a l'església
de Platja d'Aro.*

A partir del segle IX, després de foragitar els invasors àrabs, s'inicià el repoblament dels territoris recuperats i el de la Vall d'Aro es féu, al principi, aprofitant l'orografia del terreny. Els primers colonitzadors fanalencs eren pagesos que artigaven i conreaven el replà de l'estrep més oriental de les Gavarres, gairebé a tocar el mar. El poblament es localitzà en el vessant interior de la muntanya, a resguard de la vista dels enemics, principalment dels que venien per mar i que eren els més perillosos: els pirates musulmans i normands. A més, des d'aquell emplaçament els habitants

tenien l'avantatge de poder divisar una àmplia línia de costa sense ser vistos i trobar-se en una relativa proximitat al pla, llavors ocupat per aiguamolls. No es coneix ben bé quan es constituí el primer assentament de Fanals d'Amunt, si bé consta que l'any 881 el rei Carloman donà al bisbe de Girona, Teuter, el territori de la vall d'Aro on llavors ja havia començat el repoblament, el qual s'anava estenent en direcció a la costa. No és fins a l'any 968

que apareix la primera referència documental de Fanals. Es tracta del precepte del rei Lotari, confirmant Sunyer com a abat del monestir de Sant Feliu de Guíxols, alhora que reconeix les seves possessions, entre elles *Fenalis cum ecclesia Sancte Marie*. Els habitants de la Vall d'Aro estaven sotmesos a la servitud de diferents senyors feudals que, al llarg del temps, exerciren llurs drets sobre les terres que els pagesos treballaven i que aquells

es bescaviaven, venien o disputaven. Aquesta barreja de drets en un mateix territori provocà un llarg contenciós del monestir de Sant Feliu de Guíxols amb els senyors del llinatge de Pals primer, i posteriorment amb el Capítol de la Seu de Girona. En canvi, en el cas de Fanals, la totalitat del terme, des de l'església fins al puig Pinell i des del camí que anava a Sant Feliu fins al mar, fou delmari reconegut de l'abat des que el precepte del rei franc Lotari, signat el 17 de maig de 968, confirmà els béns del monestir guixolenc.

Però no eren només els humils pagesos els únics habitants

del Fanals medieval. Durant el segle XIV, una branca de la família empordanesa dels Llavià hi tenia possessions i residència. Provenint de la vella església, encara es conserva una làpida testamentària de Geralda de Llavià, que morí el 4 de novembre de 1338, on s'esmenta la donació que féu de les seves rendes i possessions al poble a favor del rector de Fanals i del monestir de monges de Santa Maria del Mar de Calonge.

Geralda de Llavià era esposa de Bernat de Llavià, cavaller de la Bisbal del qual també consta que tenia un fill, l'hereu, amb títol de cavaller



Detall d'un finestral gòtic de can Perot, a Fanals d'Amunt.

17

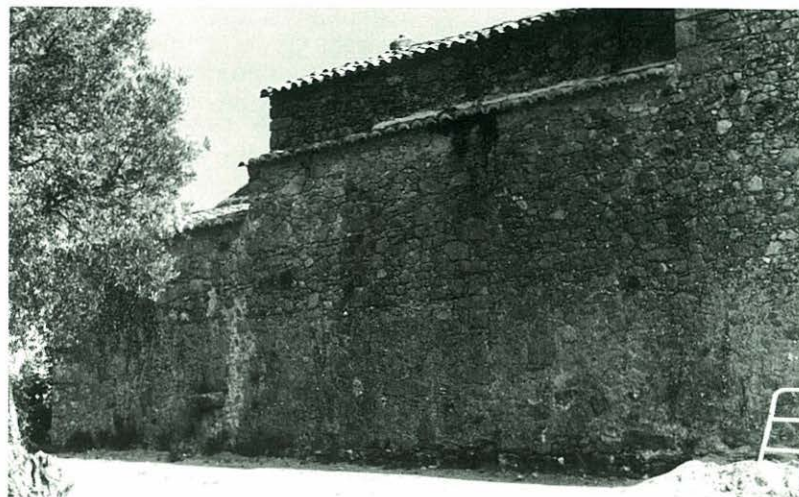
Fra Ramon de Llavià, l'abat de Fanals

Ramon de Llavià fou elegit abat del monestir de Sant Feliu de Guíxols l'any 1328, als 26 anys d'edat. Acabat d'elegir, participà al Concili Provincial de Tarragona, un dels més importants d'aquella època. Hagué d'enfrontar-se als veguers de la ciutat de Girona per una qüestió de pagament dels drets de ribatge que tenia el monestir sobre les mercaderies desembarcades a Sant Feliu i amb destinació a Girona. Quan acudí a Girona per tal de tractar el tema personalment, fou empresonat pels veguers. El plet es resolgué amb una sentència contrària als veguers, els màxims caps visibles dels quals foren condemnats a fer una penitència pública per la seva actitud. L'abat Ramon fou l'impulsor de l'església gòtica. El 4 de setembre de 1345 rebé del rei Pere el Cerimoniós la investidura feudal de les Corts, a Perpinyà. Va morir l'any 1348, després de regir durant vint anys el monestir.

de Fanals. Llop de Llavià era un altre membre d'aquesta família, el qual assistí a les Corts de Cervera, el 1359, com a noble de Fanals. També n'era natural Ramon de Llavià, que fou abat del monestir de Sant Feliu entre 1328 i 1348. No és res d'estrany que Geralda de Llavià fos enterrada en el monestir, precisament quan Ramon (de ben segur familiar molt proper) n'era l'abat. L'emparentament entre tots aquests personatges és evident.

DEL PUIG A LA PLANA

6



A les parets de l'església de Fanals d'Aro es poden veure diferents fases de construcció.

18

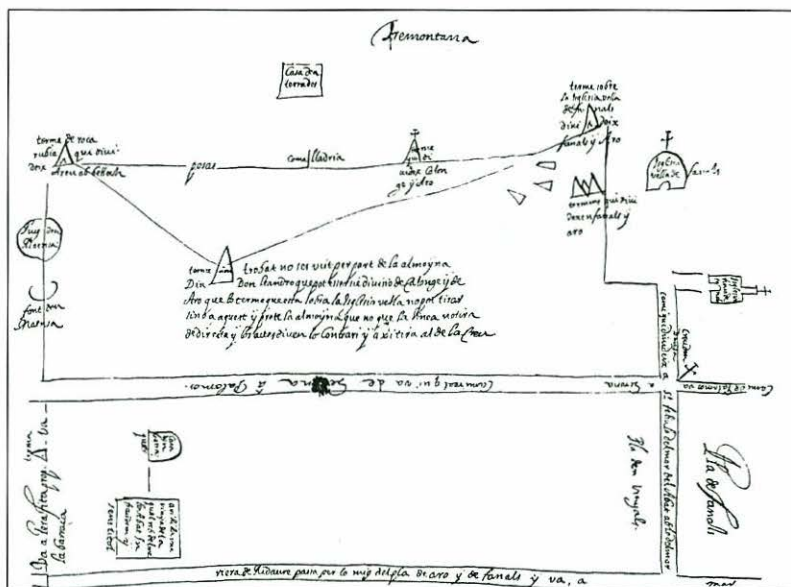
Conta la tradició oral del poble que Fanals d'Amunt fou assolat per una pesta, a conseqüència de la qual moriren tots els seus habitants, a excepció de tres veïns i el rector. Els supervivents abandonaren el poble i s'establiren més cap a la vall, on fundaren Fanals d'Aro.

Que el nucli primitiu anà abandonant-se, per establir-se la gent a l'emplaçament més modern de Fanals de Baix, és un fet fàcil de constatar. Però, en canvi, no s'ha trobat cap referència escrita que testimonii la causa o les causes que donaren origen a aquesta migració. La raó més probable, tal i com confirma la

veu popular, hauria de buscar-se en el seguit de desastres que durant els segles XIV i XV patí el camp català: epidèmies, plagues i les revoltes remences, en les quals els fanalencs no degueren pas restar indiferents. Aquest encadenament de desgràcies degué deixar abandonats, com arreu de l'Empordà, masos i camps. Un exemple proper i ben documentat fou el de la pesta que es declarà l'any 1450 a la veïna vila de Sant Feliu de Guíxols. En 1476, la depopulació ganxona era tan greu que fou precis d'anul·lar la prohibició relativa al fet que coincidissin en el Consell Municipal persones amb vincles familiars, per tal de

poder proveir les places de l'òrgan municipal. És de suposar que els efectes que degué causar entre els habitants de Fanals devien ser idèntics. A l'hora de refer els masos i les explotacions agrícoles, la necessitat de tenir un millor accés a les vies de comunicació que travessaven el pla, els camins a Sant Feliu, Palamós i Girona, justificarien el desplaçament. Un últim efecte catastròfic, comprovat documentalment, fou el terratrèmol que tingué lloc a Catalunya l'any 1427 i que afectà també Fanals, deixant molt malmesa l'església.

D'altra banda, la construcció de l'església de Fanals d'Aro o de Baix facilita informació per a datar el nou assentament, car la religiositat de l'època feia imprescindible tenir un temple a prop per tal de satisfer les necessitats espirituals dels feligresos. En un plànol o croquis que duu data de 1585, fet per a il·lustrar els plantejaments del Capítol de la Seu de Girona en el contenciós que mantenia amb el monestir de Sant Feliu, hi ha dibuixades les dues esglésies, la vella, de Fanals d'Amunt, i la nova, de Fanals de Baix, situades en diferents llocs.



Croquis, de l'any 1585, on apareix situada la iglesia nova de Fanals a l'emplaçament actual.

Vista d'un paratge de Fanals d'Amunt, on actualment resten pocs vestigis del seu passat.



Es pot deduir, doncs, que en aquesta data ja hi havia un nucli rural força consolidat i format no gaire abans de la construcció de l'església, si atemem la qualificació de *nova* que s'indica en el document. També en un altre plànol, aquest sense data, però molt probablement també del segle XVI, a més de les dues esglésies hi ha esquematitzat un petit nucli de cases al voltant de l'església nova,

entre les quals destaca «la casa d'en Bas de Fanals», amb la seva torre de defensa.

Però baixar a la plana comportava el perill de quedar al descobert enfront de les ràtzies de pirates i corsaris i, buscant una certa autoprotecció, les masies més properes al pla, can Bas i la Torre Bosca, construïren sengles torres de defensa, les primeres entre el mar i l'interior.

L'ESGLÉSIA VELLA DE FANALS

7



L'església de Santa Maria de Fanals d'Amunt, dalt un turó, en un paratge avui solitari.

20

La vella església de Santa Maria de Fanals d'Amunt es troba situada en la part més septentrional del municipi, en el vessant de la muntanya que s'inclina cap a la riera de Calonge, dalt d'un turó de davant la carretera de Calonge a Romanyà, que és la via d'accés més fàcil, ja que l'antic camí del poble és impracticable avui dia. Després de ser-hi abandonat el culte en època indeterminada, en els darrers temps el temple formava part de l'antic mas del Monjo, avui desballestat.

És l'església més antiga del municipi, puix que ja surt esmentada en un document de l'any 968. Es tracta del

precepte que el rei Lotari lliurà a favor de l'abat Sunyer, del monestir de Sant Feliu de Guíxols, en el qual es parla de Fanals i la seva església (*Fenalis cum ecclesia Sancte Marie*). També és esmentada, anys més tard (1041), en el pergami relatiu al lliurament de la custòdia del castell de Benedormiens, per part d'un grup de nobles que el construïren, a l'abat Llandric del monestir de Sant Feliu. Se'n fa també esment en la butlla del papa Alexandre III, sobre la confirmació de possessions del susdit cenobi. Així, doncs, l'església fou erigida abans de l'any 968. És probable, però, que aquesta construcció més

primitiva fos bastida sobre restes de temples o edificacions més antigues i que, en principi, les seves dimensions fossin molt reduïdes, les justes per a donar el servei indispensable als primers repobladors de l'indret.

El temple estigué en servei almenys fins al 1443, data en la qual es dona llicència al rector i als obrers de Fanals per a construir una església al coll d'Espirà, és a dir, l'església nova de Fanals d'Aro, tot i que no se sap si el nou temple es construí de seguida o encara es

tardà alguns anys. Es veu que la petita esglésiola de Fanals d'Amunt fou greument afectada pel terratrèmol de 1427.

El temple és d'una sola nau, amb un absis semicircular. Els murs exteriors són decorats amb sis bandes llombardes, unides en la part superior per tres petits arcs de mig punt entre banda i banda, fins a un total de quinze, formant una cornisa que ressegueix l'absis. La paret de la cara nord no té cap finestra ni obertura, mentre que la cara sud té una finestra de doble esqueixada amb arcs de punt rodó i una obertura que dona a l'exterior, avui tapiada. La volta de la nau és de canó. L'aparell dels murs és a base de fileres de

carreus disposats horitzontalment.

A l'interior del temple es guardava una làpida gòtica, que avui es conserva exposada al porxo de l'església de Platja d'Aro. Es tracta d'una disposició testamentària amb motiu de la mort de Geralda de Llavità, membre d'una família noble de l'Empordà, amb possessions a Fanals. La làpida duu data de l'any 1338, que correspon al període durant el qual fou abat del monestir de Sant Feliu fra Ramon de Llavità (1328-1348), membre d'aquesta mateixa família.

L'església romànica de Santa Maria de Fanals d'Amunt és el testimoni únic i més valuós dels orígens de Platja d'Aro, pel seu

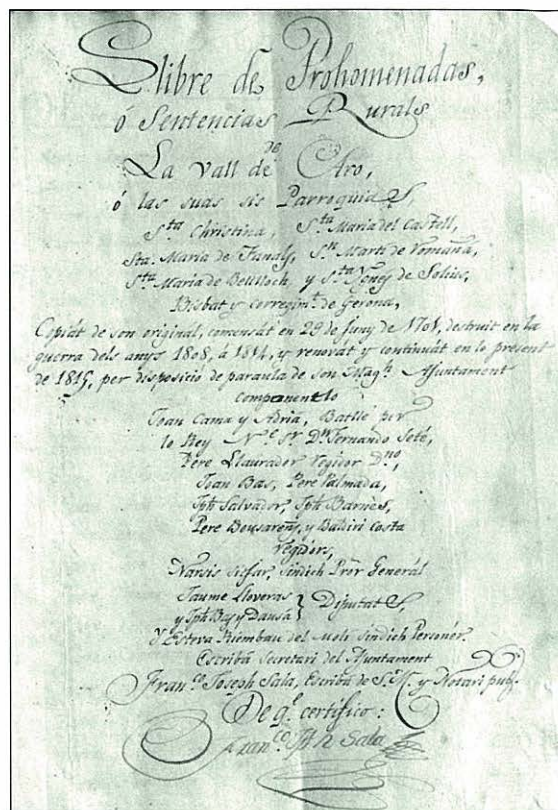
protagonisme com a edificació entorn de la qual s'anà desenvolupant el repoblament del primitiu assentament rural a la muntanya, lluny dels aiguamolls del pla i de la pirateria que assolava aquesta costa, i perfecta talaia des d'on es divisava tota la vall i el mar sense ser vistos. L'església es troba actualment en un estat de conservació lamentable. Han desaparegut molts dels seus elements més nobles, de manera que amenaça una ruïna imminent. Per sort, l'Ajuntament ha adquirit a mitjan any 1996 aquest emblemàtic monument, la qual cosa permetrà la seva restauració i la incorporació al patrimoni del poble de Platja d'Aro, puix que és un símbol de la seva naixença.

Detall d l'absis de l'església vella, amb les típiques bandes llombardes.



A l'Arxiu Històric Municipal es guarda un interessant llibre manuscrit intítulat *Llibre de Prohomenadas ó Sentències Rurals de la Vall d'Aro*. Els jurats de la universitat elegien uns *pròmens* o homes bons que actuaven de jutges en els conflictes menors que sobre qüestions de termes, aigües o camins sovintejaven entre els veïns. Aquests *pròmens* eren requerits pels jurats o regidors per tal d'intervenir en aquestes desavinences, escoltant els interessats i els testimonis i aixecant una acta que transcrivien en l'esmentat llibre. El manuscrit abraça des de l'any 1701 (feia només tres anys que la Vall d'Aro havia passat a ser batllia reial, independent del poder feudal) fins al 1852.

«Nosaltres Pere Vilà, pagés de Santa Cristina; Jeroni Tarradas, pagés de Romanya de la Selva, parròquia de la Vall d'Aro; Pere Cruanyas, pagés de la parròquia de Santa Maria de Fanals, *pròmens* elegits per los Honorables jurats i consell de dita Vall i parròquies de Aro lo primer diumenge de Juny de l'any 1704 per virtut de privilegi Reial concedit, hem estat requerits per los Honorables Jurats de dita Vall i parròquies de Aro que anassem en una qüestió que es entre Miquel Moner de Fanals i Grau Agustí i Bergeli també de Fanals en lo lloc anomenat Camp del pare d'en Moner i entre la modaguera d'en Vergeli que es estada d'en Fanals de Fanals en la qual qüestió hem posat dos termes corredissos per dividir dites parts, ço és, un entremig de dos vells que hi ha i un al capdamunt a la part de ponent, discorrint



lo un a l'altre i així mateix sentenciem i declarem que l'aigua que davalla de la modaguera d'en Moner o camp del pare que lo dit Vergeli la hagi de collir per allí on menys dany li donarà amb pacte que lo dit Moner no li pugui donar cap rasa ni rec sobre de lo dit Vergeli que aleshores lo dit Moner lo hagi d'aportar a la Riera. Y també sentenciem i declarem que lo salari lo paguin per iguals

parts la qual sentència fem en la mateixa qüestió en presència de dites parts i dels testimonis abaix escrits que són

l'Honorable Vicens Cama, Jurat de Romanyà de dita Vall i parròquies de Aro i Joan Agustí de Bell-lloc, la qual fem avui als 2 de Març de l'any 1705”.

«En nom de Deu sia i de la humil Verge Maria sia Amen. Avui que comptem al 28 de Febrer de l'any 1732, nosaltres los pròmens de la Universitat de la Vall i parròquies de Aro per Reial Privilegi, som estat requerits per lo Honorable Jaume Torrellas menor Batlle de dita Vall i Parròquies de Aro que anàssem a una qüestió que és entre Jaume Cruanyas, pagés de la parròquia de Fanals i Josep Joanals pagés de dita parròquia de Fanals en lo lloc anomenat Cremadas. Ab que hem vist i mirat una i moltes vegades dita qüestió i convingudes totes dues parts i així, per virtut de dis capbreus que nos ha ensenyat el sr. P. Majordom del Monestir de la vila de Sant Feliu de Guixols i també per altres dos capbreus que ens ha ensenyat dit Jaume Cruanyas, i així trobem que a la part de ponent de dita possessió hi hagi tres termes fixats així lo dit Cruanyas no pugui passar més amunt de dit terme i així sentenciem i declarem que lo dit salari sia pagat per iguals parts i dita sentència és estimada en la mateixa possessió en testimoni de Benet Vergeli de la parròquia de Fanals i de Jaume Vellvé, fuster de la vila de Castell d'Aro i així ens aturem deu dies de temps per corregir i esmenar dita sentència. Jaume Morato fuster, prome.

Jaume Sitjar pagés, prome. Pere Aimeric pagés, prome».

«En nom de nostre Senyor Deu sia amen. Nosaltres, pròmens cridats per lo magnífic Josep Vicens, vice batlle de la Vall de Aro que assistim a una qüestió entre Miquel Joanals i Pere Cruañas, pagés en lo territori anomenat la Platja de Aro, i havent vist i examinat dita qüestió i avingudes les parts s'ha resolt que el terme que es troba en la vora del camí reial que és prop de la casa de Joan Maura, lo dit Pere Cruañas ha de donar sis pams de camí fins los dos termes que s'han plantat en l'indret del quintà de Miquel Joanals i de terme a terme hi ha d'haver 10 pams de camí franc, i de lo dit terme del camí reial fins el dos referits, lo dit Joanals ha de donar quatre pams de camí i ha d'arraconar la mota fins a fer els quatre pams que li especta fer a pena de fer-ho dins deu dies, i de los dits termes en avall cap a la part del mar ha d'haver-hi un camí de deu pams donant-los a parts iguals fins l'afrontació d'Isidre Artigas tret de l'indret de cantonada de Francesc Silvestre s'ha exceptuat el camí de la part de Miquel Joanals que per senyal s'hi ha posat un terme perquè quedin les cantonades fetes avui i sentenciem a Miquel Joanals a les despeses per enter de dita qüestió i la dita sentència s'ha fet i publicat en la mateixa qüestió amb testimoni de Joan Roqué pescador del Castell i Mariano Pijoan de Fanals. I per ser la veritat lo firmen als 2 de Març de l'any 1792. Josep Vicens, pròme. Joan Adrià, pròme. Pere Palmada, pròme».

LA SEGREGACIÓ

8



*La Roca Monera, antiga fita
que servia per a delimitar
el terme de Fanals.*

24

L'actual situació administrativa dels pobles de la vall d'Aro data tan sols de l'any 1858, en què, després de formar part durant segles d'un únic municipi amb capitalitat al «Castell de la Vall d'Aro», se separaren a instàncies de Romanyà, Bell-lloc, Solius i Santa Cristina per raó de la creixent poblositat que anaven prenent, la qual cosa feia que gaudissin de determinats serveis municipals propis, i, alhora, per l'inconvenient que suposava haver de desplaçar-se a Castell d'Aro per tal de resoldre assumptes municipals.

Així, al principi de 1857 trameteren un ofici al

governador civil demanant la separació de Castell i Fanals d'Aro per tal de passar a formar un districte propi. Per a arribar a un acord en aquest tema, el governador ordenà que cada poble nomenés dues persones o comissionats per a assistir a una reunió conjunta al seu despatx. El 4 de setembre de 1857 tingué lloc la reunió, amb assistència dels comissionats Joaquim Sitjar i Narcís Dausà, de Castell d'Aro; Josep Bas i Josep Cruañas, de Fanals; Josep Barraquer i Salvi Parleris, de Santa Cristina; Josep Bousareño i Felicià Aymerich, de Bell-lloc; Josep Vicens i Vicenç Auladell, de Solius, i Salvador Casas i Martí Guytó,

de Romanyà. Martí Guytó presentà una proposta que fou acceptada per tots els pobles, segons la qual cadascun dels districtes projectats havia d'escollir dues persones propietàries, que no fossin veïns d'aquests pobles i, a la vegada, aquests quatre un cinquè membre en les mateixes condicions. Aquestes cinc persones, després d'escollir un comissionat de cada poble, havien de decidir la proposta relativa a com s'haurien de repartir les contribucions entre les dues noves municipalitats. Les persones designades foren Joan Vidal, de Llagostera,

i Baldiri Llobet, de Lloret de Mar, per part del futur districte de Santa Cristina, i Francesc Jordi, de Fortianell, i Jaume Bassa, de Mont-ras, per part del districte de Castell d'Aro. La cinquena persona escollida per tots ells fou Josep Vidal. El 10 de novembre feren públic l'acord pres sobre el repartiment de riquesa.

El 3 d'abril de 1858, després de posar a les mans del ministre de Governació l'expedient, aquest comunicà al Govern Civil que la segregació havia estat aprovada per reial ordre, establint «que la nueva municipalidad radique en Santa Cristina d'Aro, cuyo nombre llevará el distrito».



La valoració econòmica per a cadascun dels pobles, que fou aprovada finalment per part d'Hisenda, fou la següent:

Castell d'Aro,	195.000 rals;
Fanals,	119.000 rals;
Santa Cristina,	193.000 rals;
Bell-lloc,	71.000 rals;
Solius,	130.000 rals;
i Romanyà,	190.000 rals.

A causa de la separació ja consumada, cessaren en els càrrecs de consellers Salvi Gispert, Tomàs Ribas, Vicenç Boada, Joan Geli, Joan Geronès i Melcior Dalmau, veïns dels pobles dels nous districtes, quedant el consistori del dictricte de Castell d'Aro format per Josep Presas, batlle; Joan Moné, Joan Cama, Pere Font, Joan Frigola i Antoni Olivé, regidors. Castell d'Aro i Fanals quedaren reduïts a 277 i 1.391 veïns, respectivament.

En la sessió extraordinària de l'Ajuntament de la Vall d'Aro, del dia 30 d'abril de 1858, es donaren oficialment per segregats els dos municipis, havent-se atorgat el dia abans els càrrecs del consistori del nou municipi.

Torre de defensa de can Bas, una de les famílies més representatives del poble. Josep Bas fou comissionat per Fanals en el tema de la segregació.

Un informe imparcial

Aquest informe de l'Ajuntament de Sant Feliu de Guíxols, tramès al Govern Civil, és un testimoni imparcial dels motius que indugueren a la separació:

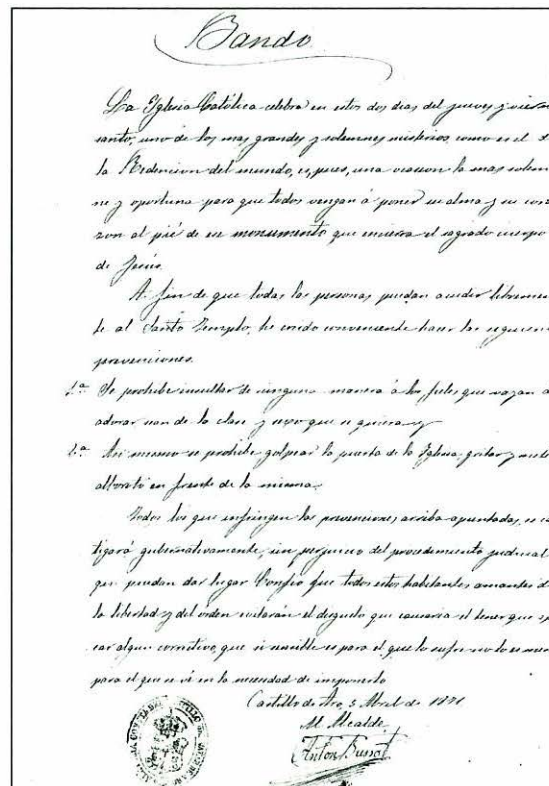
«Este Ayuntamiento, considerando que de mucho tiempo a esta parte reina una general antipatia entre los vecinos de los cuatro pueblos que tratan de separarse y de los dos que forman el distrito actual; Considerando asi mismo que dicha antipatia se ha convertido últimamente en acrimonia y animosidad, y que este espíritu hostil aumentará cada día mientras no se les separe; Atendido también que la distancia que separa a Solius, Bell-lloc y Romaña del Castillo de Aro no baja de una legua, y por consiguiente no deja de ser muy molesto e inconveniente depender de una Administración tan apartada; Y visto por fin que los cuatro pueblos que piden la segregación son bastante populosos y de suficiente extensión de territorio para poder costear con desahogo los gastos municipales, puesto que al igual y separadamente de los otros dos tienen médico, boticario, maestro de instrucción primaria y secretario; Opina este cuerpo municipal que el único medio capaz de volver la concordia y buena armonia entre los habitantes del estenso territorio del Valle de Aro, es dividirlo en dos distritos municipales.»

ANYS D'AGITACIÓ POLÍTICA

9

26

L'agitada vida política i social de la segona meitat del segle XIX sacsejà notablement la vida local. La llei d'Ajuntaments de 1843 i les reformes successives establiren un model municipal fortament centralitzat, en benefici de l'oligarquia dels terratinents i amb les competències municipals molt delimitades. Les eleccions es feien per sufragi censatari, és a dir, l'accés al vot era restringit als «majors contribuents». Sota aquest perfil se celebraren les eleccions municipals de 1857, que diferiren de les habituals pel fet que Santa Cristina, Solius, Bell-lloc i Romanyà ja havien iniciat els tràmits de



En aquest ban de l'any 1871 es pot constatar el clima d'agitació i l'anticlericalisme regnants.

segregació de Castell d'Aro i Fanals i els ànims estaven força encrespats. Dels 96 electors, 13 eren de Fanals, 22 de Santa Cristina, 8 de Romanyà, 6 de Bell-lloc, 11 de Solius i 36 de Castell d'Aro. Les votacions resultaren molt accidentades. El primer districte, Castell i Fanals d'Aro, votà normalment.

Dels 6 elegits, 2 resultaren ser de Fanals: Joan Moné, amb 19 vots, i Antoni Olivé, amb 16 vots. Malgrat tenir el mateix nombre de vots que Pere Fou, de Castell d'Aro, en la votació que realitzaren els elegits per triar l'alcalde resultà guanyador el també castellarenc Pere Presas. En canvi, en el segon districte, el de Santa Cristina

i agregats, l'elecció es retardà unes setmanes perquè els electors no compareixien al col·legi electoral, situació que perdurà fins que el governador civil forçà la celebració de les eleccions i la presa de possessió.

El sexenni revolucionari significà un parèntesi en aquesta normativa municipal tan restrictiva, instaurant-se el sufragi universal en les votacions. En les eleccions de diputats a Corts Constituents de 1869, quedà palès el tradicional caràcter federal i republicà de l'Empordà, i Fanals no en fou pas una excepció. La candidatura republicana de Caimó, Toribi d'Ametller, Tutau i Sunyer obtingué 314 vots, mentre que la següent en importància, la dels progressistes de Madoz, n'obtingué tan sols 22.

No és d'estranyar, doncs, que en resposta a la suspensió de les garanties constitucionals

i l'acció de desarmament de la milícia popular, dictades pel Govern, els federals s'alcessin i els fanalecs els fessin costat.

Aquest moviment fou especialment important a les comarques gironines. Sunyer i Capdevila, d'Ametller i Caimó, reuniren un grup considerable d'homes i emprengueren l'assalt a la capital, per tal d'instal·lar-hi una Junta Revolucionària. L'incident més

important fou el protagonitzat per Pere Caimó, el qual reuní diners, armes i subministrament, i amb forces de Sant Feliu i Castell d'Aro s'encaminà cap a Calonge. En aquesta població se'ls van afegir els voluntaris de Fanals, juntament amb els d'altres poblacions, per marxar cap a la Bisbal, on s'enfrontaren a les forces governamentals, on tingué lloc l'anomenat Foc de la Bisbal.

La crida de Caimó

El 30 de setembre de 1868, el president de la tot just constituïda Junta Revolucionària de Sant Feliu, Pere Caimó, exhortava l'alcalde Pere Presas a la sublevació i a facilitar armes per tal de constituir una partida armada en defensa de la revolució. Presas ho notificà al tinent d'alcalde de Fanals, Pere Bas, amb aquesta missiva:

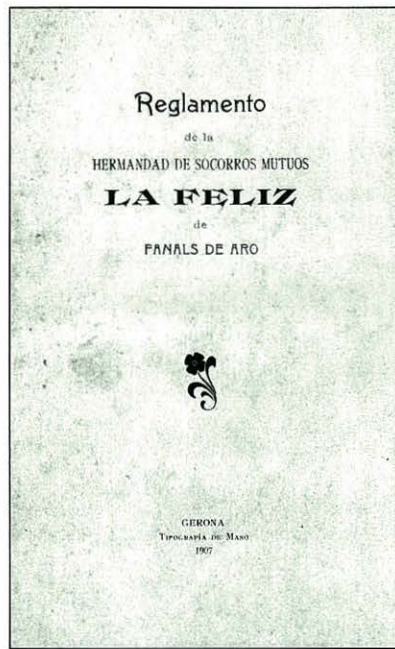
«Acabo de recibir un oficio que copiado a la letra dice lo siguiente: Junta Revolucionaria de Sant Feliu de Guixols=Habiéndose sublevado esta población bajo el lema de «Abajo los Borbones, Cortes Constituyentes, Soberania Nacional» esta Junta manda al Ayuntamiento de esa población se subleve enseguida de recibido el presente, entregando al dador de este oficio las armas, municiones y demás pertrechos de guerra que se encuentren existentes a ésa preniviéndole que en caso de

incumplimiento se procederá contra de V. a lo que haya lugar dando parte enseguida a la Junta revolucionaria superior de la provincia, procediendo al mismo tiempo a armar la Milicia Nacional, dando parte a esta Junta de todo lo que ocurra a esa población. El dador del presente es Juan Roura al cual le facilitará los recursos que él pida y que son necesarios para marchar enseguida a Gerona.=San Feliu de Guixols, 30 de Setiembre 1868=El Presidente Pedro Caymó y Bascós=Ist. Alcalde de Castillo de Aro. Lo que participo a V. afin de que mañana a las 6 de la madrugada se presente con todos los que tienen escopetas de ese pueblo de Fanals en el salón del Ayuntamiento para los efectos que correspondan.

Castell d'Aro, 30 Setiembre 1868
El Alcalde»

LES SOCIETATS DE SOCORS MUTUS

10



La Feliz fou la primera societat de socors mutus fundada a Fanals.

28

Al començament de segle, la gent treballadora dedicada majoritàriament a la pagesia cercà un sistema per tal de proporcionar-se assistència en cas de malaltia, ja no tan sols per a cobrir les despeses sanitàries, sinó també les necessitats humanes. Fruit d'aquesta necessitat es fundaren dues societats de socors mutus. L'auge econòmic, al final del segle XIX, de la veïna ciutat de Sant Feliu redundava també en benefici de la pagesia de Fanals i aquesta bona situació propicià la creació d'aquestes mútues.

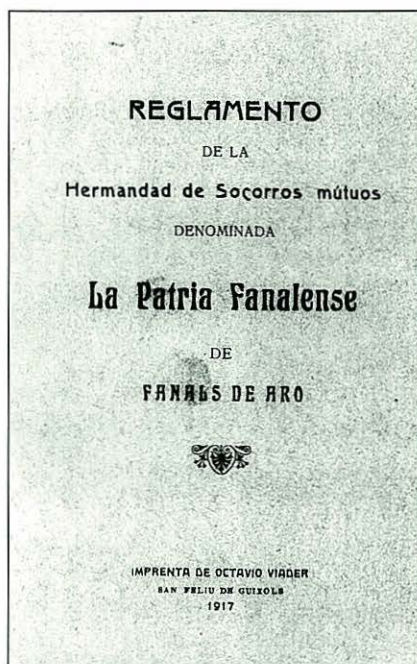
La Feliz fou la primera. Fou constituïda l'any 1907 per una junta gestora formada per Josep Bas, Melcior Irla i Pere Cruañas, i el seu primer domicili social corresponia al núm. 33 del veïnat de Platja d'Aro, casa de Joan Cruañas i Bas. La junta d'aquesta societat era formada per un president, un vicepresident, un vocal i dos clauers o clavaris, i la durada en l'exercici d'aquests càrrecs era d'un any. En el cas del tresorer, però, aquest període era de dos anys, i hi havia també el secretari, que havia d'exercir segons les necessitats de l'entitat o de l'interessat. Els càrrecs els solien ocupar tots els socis,

per torn. Als infermers els corresponia de visitar periòdicament els malalts, per tal de verificar la certesa de la malaltia i, fet això, avisar perquè els fossin satisfets els diners que els corresponien pel concepte d'estar de baixa. Els *andadors* tenien la missió de portar els avisos de la societat. A més, els socis també tenien l'obligació de vetllar els malalts, tasca que feien de dos en dos tant de dia com de nit, si calia; el qui no complia aquesta obligació era multat per la societat. Quan es produïa la mort d'un mutualista, d'acord amb el reglament era obligació «d'acompanyar-lo fins la sepultura; els quatre de més

edat amb una torxa encesa cadascun».

Sorprenentment, en un poble tan petit com era el Fanals d'aleshores sorgí una nova societat de socors mutus, l'any 1917. L'explicació d'aquesta circumstància cal cercar-la en la rivalitat existent —també en altres àmbits de la vida local— entre dos sectors de la població. El 23 de desembre tingué lloc la primera reunió general de socis de la nova societat, La Patria Fanalense, en el decurs de la qual s'escolliren els socis que integraren la primera junta: Joan Mir i Sicars, president; Basili Cruañas i Roselló, infermer, i Gerard Cruañas i Juanals, secretari. Els reglaments d'ambdues societats eren semblants, si bé el de la més nova preveia l'existència d'una «Junta Auxiliar» que actuava d'assessora de la titular i, si arribés el cas, la substituïa.

Tot i la major activitat de La Feliz, que comptava amb més socis i a més de cobrir les baixes atorgava crèdits als mutualistes, fou aquesta societat la que donà el primer pas per tal d'intentar una fusió. En la junta general ordinària del 7 de gener de 1934, el soci Jaume Rigau exposà la necessitat d'arribar a un acord de fusió amb l'altra entitat,



Portada del reglament de La Patria Fanalense, constituïda el 1917.

considerant que «seria un acte d'altruisme enllaçant més l'amistat que hem de tenir entre uns i altres». La proposta fou acceptada, però en la pràctica no es portà a terme cap gestió i l'afer quedà mort.

No fou fins passada la guerra que s'aconseguí la unió. Pel juny de 1939, seixanta-quatre socis de La Feliz i La Patria Fanalense es reuniren per tal de debatre la fusió a la qual es veien gairebé forçosament obligats, car el nou Govern obligà totes les mútues a

inscriure's novament en els registres legals. D'aquella reunió va sortir-ne una comissió gestora encapçalada per Anicet Clara i Batlle, que fou l'encarregada de gestionar la constitució de la nova entitat, que s'anomenaria La Unión Fanalense.

Amb la nova assegurança social i l'aparició de fórmules legals més avantatjoses establertes per les entitats mutualistes, La Unión Fanalense desaparegué al començament dels anys cinquanta.

L'ARRIBADA DEL PROGRÉS

11



*Una vista del centre
de Platja d'Aro,
corresponent als anys trenta.*

30

Arribats els anys vint, la vida a Fanals començà a donar un tomb important. L'afluència de gent que procedia de pobles de l'interior, que venia a passar els diumenges o uns dies de vacances, començava a donar protagonisme a la barriada de Platja d'Aro. Aquest moviment ja era considerable en 1920, com ho palesa el fet que Francesc Lloveras, regidor de Fanals, proposés al consistori l'obertura d'un carrer d'accés a la platja, el qual, segons va argumentar, «seria de gran utilitat vista l'afluència de forasters que anualment i durant l'estiu van i vénen a la platja».

Tot i l'activitat que s'enregistrava al poble, un dels avenços més importants de l'època, i que milloraria notablement les condicions de vida, la llum elèctrica, no s'aconseguiria fins al 1930, malgrat que a Castell d'Aro ja n'hi havia des de feia deu anys.

La sessió que celebrà el consistori, el dia primer d'agost de 1920, per tal d'aprovar definitivament la instal·lació d'enllumenat públic al municipi, resultà tempestuosa. Mentre els regidors de Castell d'Aro votaven a favor, els de Fanals (Gerard Cruañas, Josep Serra i Marcel·lí Cruañas) s'hi oposaven per pensar que era més un luxe que una

necessitat, considerant molt més pràctic tenir telèfon. En el fons de la qüestió planava la contínua rivalitat entre els dos pobles. Els regidors, que possiblement van adonar-se que Fanals no podria tenir encara aquest avantatge per la manca de suficient pressupost —segons es desprèn de manifestacions posteriors—, forçaren la situació tot presentant la renúncia als seus càrrecs i negociant, poc temps després, el retorn a canvi de la concessió de determinades

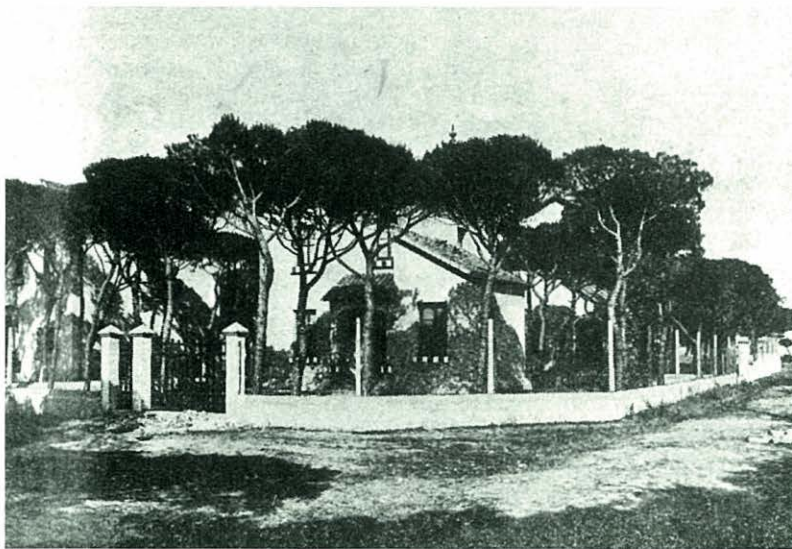
milliores destinades a la escoles, cosa que la resta de la corporació no acceptà.

No fou fins al 1930 que Fanals i Platja d'Aro gaudiren dels avantatges de tenir llum elèctrica. L'agost de 1929, l'Ajuntament aprovà la instal·lació definitiva amb un vot en contra, tenint en compte que «si bé, de moment és una càrrega gravosa per al municipi, pot aquesta compensar-se amb l'increment que és de suposar reportarà a la Platja d'Aro el subministrament». Es contractà amb la Cooperativa de Fluido Eléctrico, S.A. la col·locació de 24 fanals de 21 bugies per l'import de 8.000 ptes. El cost del fluid elèctric quedà fixat en 75 cèntims el quilovat/hora per als 20 primers quilovat/hora de consum mensual i en 70 cèntims per al consum que excedís d'aquesta quantitat. Finalment, l'arribada de l'electricitat fou celebrada solemnement el dia de la festa major de 1930.

En la qüestió del telèfon no hi hagué, en canvi, tants problemes, tot i que ja hi havia hagut un primer intent, el 1916, de posar-lo. Però la companyia demanava, en aquella primera ocasió, un mínim de vuit abonats, compartits amb Santa Cristina. L'Ajuntament, en vista que era difícil arribar a reunir

aquest nombre, decidí de subscriure-s'hi, però, aleshores, els de Fanals reclamaren també un telèfon per al poble, per allò de les discriminacions. Novament es creà tensió i s'hagué d'esperar. Vuit anys més tard, la Companyia Peninsular de Telèfons instal·lava un aparell a Castell d'Aro i un altre a Fanals, amb un cost de 700 ptes. anuals per despeses d'instal·lació, més altres 240 ptes. pels abonaments anyals.

Els maldecaps que llavors s'originaren estigueren relacionats amb el lloc on s'havia de posar el telèfon. En principi s'acordà que fos a casa de Francesc Lloveras, el qual oferia un local gratuït i en bones condicions. Però al cap de poc temps sorgiren problemes i l'aparell hagué de ser instal·lat definitivament a casa d'Anicet Clara i Batlle, la fleca, el lloc més públic i freqüentat per la gent del poble.



Un dels primers xales que s'edificaren a la Pineda d'en Bas.

S'AGARÓ

12



Una vista de S'Agaró, abans de ser urbanitzat per la família Ensesa.

32

L'any 1924, Josep Ensesa i Gubert va fer-se bastir una casa a Sant Pol, al promontori situat a llevant de la platja, en un terreny inhòspit, gairebé sense vegetació, on només hi havia quatre ceps i uns matolls que els ramats de cabres que solien pasturar per aquells paratges s'entossudien a escapar.

Amb anterioritat, l'únic signe d'identitat del lloc era la barraca-refugi dels pastors que hi havia al cim d'aquell cap de terra: es veia des de tot arreu i en deien Senya Blanca. A un cantó i a l'altre, a la Conca i a la platja de Sant Pol, hi venien els guixolencs a fer l'arrossada per la festa major i algun

diumenge. Els escalencs, per la seva banda, hi passaven llargues temporades amb les seves barques i les seves tendes, que muntaven a la mateixa sorra.

En Josep Ensesa, que s'estimava molt la seva muller, Josefina Montsalvatge, comprà molts rosers de les millors espècies perquè els fossin enviats a la seva nova casa de Sant Pol. Però els rosers no arribaren mai. Havien estat enviats a Sant Pol... de Mar. En Josep Ensesa, molt empipat, va buscar un nom propi per a aquells paratges i el trobà en la riera que moria just al peu del turonet, al racó de llevant de la platja.

Encara que, genèricament, el nom de S'Agaró s'ha estès a tot el pla de Sant Pol, el sector original és estrictament la urbanització i els terrenys de la família Ensesa, que ocupen tot el promontori situat entre la platja de la Conca i la de Sant Pol.

La idea, el projecte en què esdevindria a poc a poc S'Agaró, fou fruit d'una molt estreta col·laboració de Josep Ensesa amb l'arquitecte Rafael Masó, seguit fidelment més tard per Francesc Folguera i per

Adolf Florensa. S'estava buscant l'alternativa de marina als balnearis de luxe.

La urbanització es posà en marxa de seguida, començant per la plaça i dues cases, una a cada banda, creixent a poc a poc, tenint cura de cada racó, respectant cada pi i cada roquissar. El 3 de gener de 1932 s'obrí l'Hostal de la Gavina, amb deu cambres, nombre que, l'any següent, s'amplià fins a trenta-quatre. L'any 1954, amb l'arquitecte Folguera, s'emprèn la nova ampliació i remodelació que dóna a l'Hostal l'aspecte que té avui dia, encara que, en el decurs dels anys, la Gavina ha anat creixent sempre amb una arquitectura viva, amb l'acoblament de volums i formes projectades a partir d'aquelles dues primeres cases geminades transformades en hostal. Folguera fou també l'arquitecte de l'església de la Mare de Déu de l'Esperança, on s'incorporaren elements arquitectònics medievals, com els cinc arcs ogivals de l'entrada lateral, rescatats de l'antic convent dels franciscans del carrer d'Isabel II, de Girona, i el sepulcre no utilitzat del comte Berenguer de Foixà.

El S'Agaró dels anys trenta, amb els primers xalets construïts.

L'alt nivell social es buscà i s'aconseguí a S'Agaró des del primer moment. L'alta societat de després de la guerra pertanyia, evidentment, al «régimen», però el prestigi de la Gavina no neix en aquest període, sinó que la notorietat assolida abans de la guerra es prolongà després sense trauma.

De promoció turística ben entesa es pot qualificar l'organització de tota mena d'activitats esportives, culturals i artístiques que es prodigaven a la urbanització, com concursos hípics, nàutics, de golf, tennis, hoquei i altres de purament festius, com les batalles florals (Lluís Companys va presidir

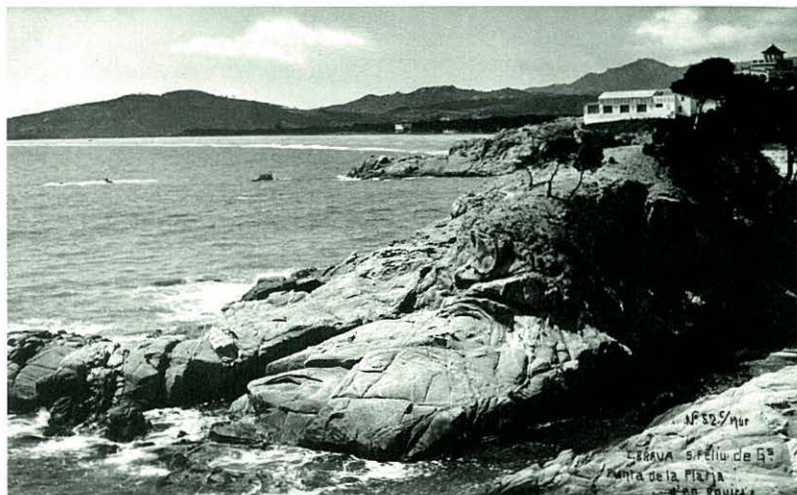
la primera). Sens dubte, els actes de més renom que s'han fet a S'Agaró han estat els festivals de música de Senya Blanca, amb els noms més il·lustres del panorama musical. El cinema també hi ha deixat una colla de records, amb noms com Abe Lane i Xavier Cugat, Al Lewin i, sobretot, Ava Gardner, amb els seus amors amb Frank Sinatra, en la intimitat de la Gavina, durant el rodatge de *Pandora*. Sense oblidar, és clar, la petita figura d'Elisabeth Taylor.

És precisament aquest afany de qualitat, d'intimitat i d'elitisme allò que fa que mai no s'integri a l'estructura social i urbanística del municipi.



EL NAIXEMENT DEL TURISME

13



Vista general de la platja Gran de Platja d'Aro, totalment verge d'edificacions.

34

De fet, no es pot pas parlar amb tota propietat de turisme fins ben passada la Guerra Civil, quan a l'Europa en procés de reconstrucció es començaren a generalitzar les lleis socials que permeteren gaudir als treballadors d'un període anual de vacances pagades, la qual cosa, sumada a la necessitat d'esbarjo, després d'una època de patiments, provocà la creixent arribada d'aquest fenomen social, de masses, al nostre país. Però sí que a partir dels anys vint començà a haver-hi una mena de turisme, podríem dir-ne de casa, constituït per famílies acomodades de pobles de l'interior, de Girona i de

Barcelona. En aquests primers anys, el centre d'aquesta afluència era Sant Feliu de Guíxols, que disposava d'una petita infraestructura d'allotjament i dels serveis propis d'un notable centre industrial, com el tren, un importantíssim element de transport que facilitava l'accés a la platja de la gent dels pobles de l'interior, i el port, que acollia els vaixells que feien excursions entre Barcelona i Sant Feliu. Tot plegat, juntament amb l'edició de publicacions de divulgació com *L'Àlbum-Guia de la Costa Brava* (1922), de l'Ateneu Empordanès, de Barcelona, i *La Costa Brava* (1922), del Centre Excursionista de

Catalunya, foren elements cabdals a l'hora de donar a conèixer l'aleshores deserta façana marítima de Fanals.

És a partir de 1930 que s'accentua el trànsit d'estiuejants. La importància i el ressò internacional que prengueren Tossa i la nova urbanització de S'Agaró féu que el conjunt de la Costa Brava es comencés a conèixer i, conseqüentment, a haver-hi un notable flux de visitants, malgrat que a Platja d'Aro continuà anant-hi majoritàriament la gent del país. Aquest flux es consolidà i augmentà, i això va provocar que comencés a aparèixer algun establiment turístic que,

juntament amb els ja existents i la urbanització del sector de la Pineda d'en Bas, on es construïren els primers xalets de segona residència, fomentà l'existència d'una consistent colònia estiuenca, que anà creixent amb el temps i que posà els primers fonaments amb vista al futur.

D'aquesta època data també l'intent de constituir el primer Patronat de Turisme de la Costa Brava, organisme impulsat per la Generalitat, tot fent-se ressó de l'interès dels pobles de la costa (Castell-Fanals entre ells) amb relació al desenvolupament que anava adquirint de manera progressiva aquesta nova activitat. De mica en mica s'implantaren nous locals comercials, quedant ja plenament consolidats els que ja existien. L'aparició dels primers establiments de serveis complementaris del turisme —comerços de queviures d'una certa rellevància, botigues de regals, sales de festa, etc.— marcà la cloenda d'aquesta primera etapa. A partir d'aquí els esdeveniments s'acceleraren i tot fou més fàcil. Començaren a arribar les

primeres onades de turistes, la demanda va augmentar i, per a satisfer-la, s'anaren creant serveis i instal·lacions, urbanitzant-se el pla de Fanals de forma bastant anàrquica.

Arribà un moment, al començament dels anys seixanta, en què la barriada de la Platja d'Aro esdevingué un important nucli urbà, i això féu que se substituís el nom històric i oficial del poble, Fanals d'Aro, pel de la barriada, segurament per ésser considerat «més comercial» a l'hora de promoure el poble com a centre turístic de primer ordre. Finalment, l'any 1962, la capitalitat del municipi passà de Castell d'Aro a Platja d'Aro.

Les primeres torres

Platja d'Aro prosperà bastant a partir de 1930. En aquella època es construïren les primeres torres-xalet amb aparences. Aquesta etapa portà famílies tan conegudes com els Bosch, Muñoz, Vich, Bonet, Dou, etc. Desaparegueren de les cases els llums de gas i petroli perquè l'electricitat arribà a Platja d'Aro inaugurada solemnement el dia de la festa major. La colònia estiuenca començà a fer acte de presència al govern de la població.

(R. Guardiola i Rovira, dins el programa de la festa major de 1959)



Can Japet era un lloc de parada dels autocars de la SARFA, que han comunicat des del començament de segle els principals pobles del litoral.

CAN JAPET

Can Japet és el degà dels establiments d'hostalatge i restauració de Platja d'Aro, des de molt abans que els primers turistes comencessin a visitar el poble.

Josep Cruañas i Vergeli era el més petit de quatre germans de la hisendada família de can Cruañas i, per tant, mentre l'hereu Joan heretava el patrimoni familiar, a Josep li pertocava un terreny situat entre el puig s'Agoita i la carretera vella de Palamós, que llavors seguia la direcció de l'actual carrer de la Riera, paral·lelament a l'actual traçat i més cap a la platja. En casar-se, l'any 1866, amb Llúcia Vergeli, construïren o reformaren una casa de dues plantes situada al costat de la carretera, convertint-la en el nou hostel de can Japet. L'hostal s'anà convertint en parada habitual de carreters i de tartanes que feien la línia en direcció a Sant Feliu i Girona, i, a poc a poc, anà adquirint rellevància.

D'aquest matrimoni nasqueren tres filles: Carme (1868), Joaquina (1869) i Marieta (1871). Les dues primeres continuaren el negoci familiar i foren les forjadores del renom que, en el transcurs dels anys, adquirí la cuina marinera de can Japet.

L'àmplia sala (actual menjador) que tenia la casa a la planta baixa era utilitzada regularment per la gent del poble per a celebrar-hi balls i festes tradicionals, carnaval i festa major, entre d'altres. Eren ocasions en què la cuina i les cuineres havien de treballar i lluir-se de valent per tal de servir i satisfer el gran nombre de persones que, aprofitant les diades, no es volien perdre el plaer de fer un àpat a can Japet. Just al davant de l'establiment, la família hi tenia un cobert que s'utilitzava per a

l'abeurament d'animals i per a tancar-los, en el cas que els propietaris haguessin de fer nit. L'any 1935, la família transformà aquest cobert en una sala, que es convertí en el primer cinema del poble.

La continuïtat del negoci familiar vingué de la mà del fill de Joaquina, Josep (Pepe) Bosch i Cruañas, que l'adaptà a la demanda creixent del turisme que, a partir dels anys cinquanta, començà a afluir massivament a Platja d'Aro. I, tot i que els clients majoritaris ja no eren els passatgers ni els transportistes, el bon servei i la qualitat de la cuina seguien essent elements inalterables de la casa, com fins ara, en què una nova generació, que ha perdut el cognom Cruañas, ha pres el relleu i continua la tradició familiar.

*Can Japet, al final del segle passat.
A l'esquerra, entre d'altres persones,
les filles del fundador: Carme, Joaquina
i Marieta Cruañas.*



L'HOTEL COSTA BRAVA

Creat gairebé sense voler l'any 1929, començà la seva activitat com a restaurant pensant en la creixent afluència d'estiuejants, que ja en aquell temps era notable.

La història de l'hotel començà a forjar-se l'any 1918, moment en què Candi Prats i Serra comprà per 900 ptes., pagades en tres terminis, els terrenys de la punta d'en Ramis per tal d'utilitzar-los com a lloc d'esbarjo, per passar-hi les estones lliures. Amb aquesta intenció va construir-hi un senzill habitatge. En morir, l'any 1926, heretà la propietat el seu fill Leopold, que en principi també l'utilitzava per al seu entreteniment. Però en quedar-se sense feina a Sant Feliu de Guíxols, on vivia aleshores, s'establí definitivament a Platja d'Aro, dedicant-se a la pesca. Pels volts de 1929, a l'esposa, Pilar Soler, atreta per la notable presència d'estiuejants al poble, se li acudí que podien convertir la casa en una fonda o restaurant; al cap i a la fi tenien el més important que necessitaven: una situació privilegiada, bona mà per a la cuina i el peix fresc que pescava cada dia el seu marit. Habilitaren el local i aquell mateix any obriren el flamant Restaurant Costa Brava, essent la muller la cuinera i el marit el cambrer i principal subministrador de peix fresc, l'especialitat de la casa. Els primers clients del nou restaurant provenien de l'Hotel del Comtat Sant Jordi, on s'hostatjaven famílies benestants de Barcelona, les quals eren les propagadores de l'excel·lent cuina, i així, de mica en mica, s'anà omplint el menjador.

L'any següent es produí una anècdota que resultà determinant per al futur de l'establiment. Aquell estiu, dues filles d'un important fabricant tèxtil de Sabadell estiuejaven al poble. Un dia, una de les noies es marejà mentre barquejaven i Pilar Serra l'atengué a casa seva. El cap de setmana següent, el pare visità la família per donar-los les gràcies i, de passada, es quedà a dinar. Quedà tan content del servei, que els proposà que li lloguessin



El llavors restaurant Prats, abans de convertir-se definitivament en hotel.

tres habitacions per a acabar de passar-hi la resta de l'estiu. Els Prats habilitaren les tres habitacions particulars per als hostes i ells es traslladaren a un local annex, que condicionaren. L'Hotel Costa Brava començà el seu tarannà en aquell moment.

De mica en mica, l'establiment s'anà transformant i creixent. En 1932, en un antic magatzem de suro hi construïren vuit noves habitacions i dos anys després, 1934, es bastí una nova planta sobre el restaurant, de manera que es passà a disposar de dotze noves habitacions, nou de dobles i tres d'individuals. En aquells anys, la clientela de l'hotel ja era important, essent francesos, anglesos i espanyols els hostes més habituals. La Guerra Civil obrí un parèntesi important en la vida de l'hotel. Durant aquells anys, l'establiment fou requisat i convertit en quarter dels milicians. Acabada la guerra, la família Prats tornà a recuperar l'hotel, que presentava un llastimós aspecte quan van entrar-hi. Tota la família, amb l'ajut d'algun veí, es lliurà a la tasca de netejar-lo i, habilitant una part de l'edifici, aconseguiren reprendre l'activitat aquell mateix estiu. A poc a poc, anaren posant en condicions la resta de l'immoble, fins que en 1941 s'aconseguí donar un servei normal. L'activitat anà en augment i en 1948 s'edificaren deu habitacions més. Més tard, en plena ebullició del fenomen turístic, en la dècada dels seixanta, concretament l'any 1965, s'inaugurà el bar i les habitacions amb terrassa de l'últim pis.

ELS ANYS DE LA REPÚBLICA

14



Una vista general de la Platja d'Aro dels anys trenta, on es poden veure les primeres torres d'estiuejants.

38

El 17 d'abril de 1931, proclamada ja la República per Francesc Macià, es reuniren els regidors elegits en les darreres eleccions municipals i que havien estat proclamats per la Junta Municipal del cens electoral el dia abans. Dels nous regidors que integraven la corporació, tres, Manuel Pijoan i March, Pere Pons i Maura i Grau Cruañas i Juanals, representaven Fanals i Platja d'Aro. Foren proclamats regidors sense votació, d'acord amb la llei llavors vigent, ja que no hi hagué més candidats de la seva circumscripció. Els regidors elegiren el castellarenc Joan Cama, de filiació republicana, com a nou alcalde.

Pocs dies després, el Govern de la Generalitat convocava els ajuntaments per tal d'elegir els diputats que formarien la Diputació Provisional, de la qual havien de sortir els membres encarregats de redactar el projecte d'Estatut de Catalunya. El consistori acordà «concorrer a l'esmentada elecció tota vegada que el diputat proposat, Sr. Josep Irla, és de l'agrat i entera satisfacció dels reunits». En aquesta mateixa línia d'acords, el 20 de juliol s'aprovava de manera emotiva l'Estatut de Núria: «s'aprova l'Estatut que la Diputació Provisional de la Generalitat ha sotmés a aquest Ajuntament en virtut del plebiscit

d'ajuntaments de Catalunya que disposa l'apartat 6 de l'article 22 del decret de la Generalitat del 15 de maig darrer; donant a aquesta aprovació el sentit més extens per tal que s'interpreti que el contingut de l'Estatut és l'expressió de la voluntat de la nostra terra».

Com a conseqüència de la nova situació política foren canviats els noms d'alguns dels carrers més importants: plaça de la Constitució per plaça de la Llibertat; El Passeig per avinguda del 14 d'Abril, i carrer Nou de Platja d'Aro per carrer de



Grau Cruañas, un dels regidors fanalencs que resultà elegit en les eleccions del 17 d'abril de 1931.

Francesc Macià. Alhora es retolaven tots els carrers i places en català.

Durant aquesta època, l'activitat a S'Agaró era important i els interessos de la urbanització toparen de seguida amb els de

l'Ajuntament, per irregularitats en les llicències per a construccions i obres. Alguns d'aquests enfrontaments provocaren la intervenció del governador civil, el qual es veié obligat a fer de mitjancer, a fi i efecte de trobar una sortida al conflicte. També a la Platja d'Aro es construïren, en aquells anys, un nombre important de cases d'estiuieg. Un dels exponents més clars d'aquesta activitat constructora fou la urbanització promoguda per Josep Bas, situada a la part central de la platja i a primera línia de mar, enmig de la pineda. Conscient de la importància d'aquesta activitat constructora, l'Ajuntament resolgué «la perllongació del carrer d'en Francesc Macià des de la riera de Fanals fins a la urbanització que està portant a cap el propietari Sr. Josep Bas i l'eixamplament de sis metres del carrer Pi i Margall, que va des de la carretera de Sant Feliu a Palamós fins a la zona marítima».

La urbanització de Platja d'Aro

«Digna de especial mención es la urbanización que viene llevándose a cabo en Platja d'Aro.

El conjunto, que afecta la forma trapezoidal, está situado a unos cien metros al sur del núcleo del pueblo de Castillo de Aro, que forma el arrabal de Fanals d'Aro, y junto a la playa de este nombre. En este arrabal se encuentra fácil y ventajosamente todo lo necesario a la vida doméstica, no careciendo de estanco, teléfono público, etc.

El trazado de la urbanización obedece al de una ciudad jardín, aprovechando los pinos y vegetación existentes, enclavando los chalets entre ellos y distribuyendo en los espacios libres macizos de vegetación baja. Sus calles han sido estudiadas de manera que el acceso a ellas sea cómodo desde la carretera de Sant Feliu de Guíxols a Palamós, permitiendo la fácil circulación de los automóviles por las mismas y señalando previamente las calles de entrada y salida de vehículos.»

(Revista *El Productor Hispano Americano*, 1-XII-1935)

La pineda d'en Bas, amb els primers xalets que s'hi edificaren en temps de la República.



LA GUERRA CIVIL

15

40

Durant els mesos següents a l'alçament militar del 18 de juliol de 1936, l'actitud inoperant de la Generalitat i del mateix Ajuntament deixà a les mans del nou Comitè Antifeixista el control del municipi. Tot i que al Comitè hi havia al principi representants de totes les forces polítiques i sindicals, ben aviat la CNT el controlà i Joan Villa n'assumí la presidència, desplaçant-ne Joan Cama, destacat membre d'Esquerra Republicana, que en fou president no gaire més de quinze dies. La seu radicava en un xalet situat a l'actual plaça Major de Platja d'Aro, anomenat *Villa Juliette*.

Una onada de registres, de confiscacions, de detencions i el saqueig de l'església sacsejaren el poble durant aquests primers dies. Veïns sospitosos d'idees conservadores foren empresonats a la torre San Martín, un dels xalets d'estiueig construïts a la Pineda d'en Bas. La violència desfermada d'aquells dies culminà amb l'assassinat del veí Pere Salvador i Pijoan, el 20 de setembre; el seu cos fou trobat a la cruïlla de les carreteres de Caldes

i Barcelona. La mateixa sort tingueren el rector de Castell d'Aro, Enric Cama i Bou, i la seva majordona, Maria Casellas i Ventura. Pels volts de la mitjanit se'ls emportaren de la presó i poc després van ser trobats morts, el 18 de novembre, a la carretera de Llagostera a Vidreres. En canvi, el rector de Fanals, protegit per un veí, aconseguí de fugir.

Per l'octubre de 1936, el Govern català decretà la constitució dels nous consells



La torre San Martín fou utilitzada com a presó pel Comitè.

municipals amb integrants de les forces polítiques del Front Popular, CNT, POUM, ERC i UGT. Havien de cobrir les onze regidories de la nova corporació, però la CNT, seguint una consigna general, en reclamà sis en lloc de les tres que li pertocaven. La influència i la forta pressió dels cenetistes obligaren a renunciar els republicans i ugetistes, de manera que el nou Consell Municipal Obrer es constituí amb sis regidors de la CNT, encapçalats per Joan Villa i un del POUM, Jaume Solsona. Aquesta situació perdurà fins al febrer de 1937, moment en què el jutge Josep Costa convocà les forces polítiques per tal de constituir legalment l'Ajuntament. Joan Cama resultà elegit novament alcalde.

La representació de Platja d'Aro i Fanals en aquell consistori era notable. L'Esquerra hi tenia en Vicenç Bona. El Sindicat Únic de la Construcció de la CNT, que comptava entre els seus militants amb molts paletes que treballaven en la construcció de la munió de xalets que l'incipient turisme propiciava, hi tenia Francesc Ribas. Però la dedicació a l'agricultura de la majoria de les famílies afavorí una forta implantació, gairebé exclusiva a Fanals i Platja d'Aro, de la Unió de Rabassaires. Jaume Rigau, Felicià Pons, Francesc Moner i Lluís Sais en foren els seus successius representants a l'Ajuntament.

Durant els tres mesos següents es produïren constants

enfrentaments entre el POUM i la CNT i la resta de partits en el marc de l'Ajuntament. Fins que, pel maig de 1937, es produí el trencament definitiu. La raó fou aquesta: els primers volien subhastar el mobiliari dels xalets de S'Agaró i Platja d'Aro per tal de poder cobrar les quotes de repartiment als seus propietaris, la majoria dels quals es trobaven no localitzables o havien desaparegut. Els segons s'hi oposaren, per considerar que seria malbaratar aquest patrimoni. A conseqüència d'això, i en ésser minoria, el POUM i la CNT abandonaren el consistori. Fou el colofó de deu mesos de domini cenetista en tots els àmbits de la vida local en temps de guerra.

Composició de l'Ajuntament

6 de febrer de 1937

Joan Cama i Dausà (ERC)
Francesc Bellatriu i Ripoll (UGT)

Vicenç Bona i Font (ERC)
Joan Villa i Romeu (CNT)
Francesc Ribas i Company (CNT)

Robert Bosch i Alberti (CNT)
Josep Bosch i Cruañas (UGT)
Jaume Rigau i Bidó (UR)
Jaume Solsona i Ferrer (POUM)
Josep Taulé i Mir (ERC)



Joan Villa, representant de la CNT, fou alcalde de l'Ajuntament entre 1936 i el febrer de 1937.

LA VIDA EN TEMPS DE GUERRA

16



*L'Hotel Monumental de S'Agaró
fou un centre d'acolliment de refugiats
de guerra.*

42

La tasca de col·lectivització endegada per la CNT es concentrà en la indústria de la construcció. El 16 de febrer de 1937 foren presentades a l'Ajuntament les bases que havien de regir la socialització del ram de la construcció, que, entre d'altres millores, contemplava un salari setmanal de 60 pessetes, set dies de vacances anuals i la distribució equitativa del treball. El cost de l'hora per operari es fixà en 1,80 ptes. Igualment, els carreters acordaren la socialització en les mateixes dates.

A partir de 1937, els queviures bàsics començaren a escassejar i s'hagueren de

racionar. El pa fou el primer, a causa de les dificultats en el proveïment de farina, havent-se de fer barreges de diferents farines panificables per a allargar les racions. Alhora, la manca de feina es mirava de pal·liar amb la tala d'arbres i l'obtenció de carbó vegetal, tan necessari en aquells moments, o bé procedir a pelar les alzines sureres de les propietats que havien estat abandonades. També es procurà d'accelerar l'expedient iniciat anys abans amb relació a la construcció de noves escoles i cases per als mestres a Platja d'Aro. Si això s'aconseguia aviat, es tindria molta gent ocupada durant força temps.

Per l'octubre de 1936, la Comissaria de Defensa Militar de les comarques de Girona declarà zona de guerra, a l'efecte de la defensa del litoral, tota la zona compresa entre Blanes i Portbou. Tota la costa estava exposada als bombardeigs aeris de l'aviació nacional amb base a Mallorca, i també dels marítims, aquests per part, principalment, dels creuers *Baleares* i *Canarias*. La defensa i la fortificació de la línia de costa i la construcció de refugis foren una preocupació constant del Consell Municipal. Pel març de 1937, s'establí l'obligatorietat



Refugiats de guerra a S'Agaró.

de prestar jornals de fortificació per part de tots els veïns compresos entre 18 i 50 anys. Es construïren diversos blocs a la platja, i un al cim del puig S'Agaita.

Fanals no era un objectiu militar estratègic, però estava situat entre Palamós i Sant Feliu, dues ciutats molt castigades pels bombardeigs. El poble s'acostumà a sentir les sirenes, el soroll dels avions i l'esclat de les bombes. El 18 de febrer de 1938, els vaixells *Baleares* i *Canarias* canonejaren, amb la seva artilleria de 120 mm, la costa propera a Sant Feliu a fi d'impedir l'entrada a port d'un mercant que havia estat atacat pel *Cervera* unes hores abans. El mercant aconseguí d'entrar a port, però de resultes de l'acció un obús esclatà a can

Liseo, just al davant de l'església de Fanals, amb tan mala fortuna que a l'interior de l'habitatge hi havia, en aquell moment, Clara Albertí, de 38 anys, i el seu fill, Martí Pijoan, de 4 anys, que resultaren morts i la casa, òbviament, destruïda.

Des del principi començaren a arribar refugiats de guerra, per als quals s'habilità l'Hotel Monumental de S'Agaró. El seu manteniment causà força problemes al Consell Municipal, ja que el subsidi que passava la Generalitat resultava a vegades insuficient. Pel març de 1938 arribaren ferits i mutilats de guerra de les Brigades Internacionals, de manera que calgué demanar a la població matalassos per a poder acomodar-los.

A mesura que passava el temps, eren cada cop més els homes mobilitzats. A causa d'això, la composició de l'Ajuntament canviava de manera constant, ja sigui per anar-se'n al front o per incorporació a les milícies dels regidors. També començaren a arribar notícies de les morts de veïns als fronts, a la vegada que s'agreujava dia a dia la manca d'aliments i, en conseqüència, es produïren saqueigs dels camps a tota la vall.



Credencials de l'Ajuntament, a nom de Felicità Pons i Vicenç Bona, regidors fanalencs en temps de guerra.

L'entrada dels nacionals

L'entrada de les tropes nacionals a Platja d'Aro trobà una sobtada resistència de l'exèrcit republicà, el qual s'atrinxerà a Fanals i preparà un parany als confiants combatents del bàndol contrari, que baixaven per Pinell. De resultes de l'acció moriren trenta-quatre soldats de la divisió Flechas Azules, molts dels quals eren italians, i hi hagué una multitud de ferits.

En el llibre d'actes de la Creu Roja consta que la institució atengué més de 150 ferits, a conseqüència del combat que va haver-hi la nit del 4 al 5 de febrer.

REPRESSIÓ I PATIMENTS

17



*Al vell local de El Porvenir Fanalense
s'instal·là la Central Nacional
Sindicalista i la Hermandad de
Labradores y Ganaderos.*

44

Ocupat el municipi per l'exèrcit franquista, de seguida es nomenà una comissió gestora que tingué la missió de recuperar la normalitat en la vida quotidiana. La presidí el castellarenc Martí Basart i Sala, i Josep Serra i Boet (regidor de la Lliga, abans de la guerra) exercí d'alcalde pedani de Fanals. Una de les primeres actuacions fou la formació d'una comissió de sis persones «para hacer una duplicada relación de los individuos de filiación izquierdista que hayan colaborado con el Frente Popular». Era el començament de la repressió que les noves autoritats aplicaven als nous territoris conquerits i que

s'intensificà en els mesos següents. Tothom fou sotmès a investigació sobre la seva activitat política anterior, per tal de determinar una possible col·laboració amb el «govern marxista» i el seu comportament «antes, durante y después del glorioso Alzamiento Nacional». Sovintejaren denúncies motivades per la rancúnia i l'ànim de revenja i molts foren empresonats. D'altres, sobretot els qui havien exercit càrrecs polítics, s'exiliaren. Alguns, els més infortunats, s'havien quedat tot i haver mantingut una activitat política i això féu que acabessin essent executats: Francesc Ribas i Company, membre del

Comitè, el 16 de març; Pere Sala i Ferrer, regidor de l'Ajuntament i també membre del Comitè, l'11 de maig. Tots dos eren veïns de Fanals. Un tercer home, Josep Gatiús i Blanch, fou afusellat el 16 de març. Paral·lelament, dels camps de concentració, presons i batallons de treball de tots els racons d'Espanya arribaven peticions a l'Ajuntament d'excombatents de la República, demanant que els fos expedit el pertinent aval polític que permetés als captius tornar a casa. Mancaven al camp, per a treballar-lo, els braços dels joves que havien marxat al front; per això, amb aquest objectiu, però sense

UN ATERRATGE INSÒLIT



Els components de la tripulació de l'Stirling, que caigué a la platja Gran.

La matinada del 21 de novembre de 1942, en plena postguerra, la tranquil·litat de la nit es veié torbada per un fort soroll de motors que venia del mar. La gent que dormia es va despertar sobresaltada, potser perquè encara continuaven activats els reflexos adquirits durant els bombardeigs de l'encara recent Guerra Civil. Però aquesta vegada no s'havia pas de córrer cap al refugi; només hi havia la incògnita d'aquell terrabastall. Aquella fressa anà augmentant, fins que cessà gairebé de cop. Un avió bombarder britànic acabava de fer un aterratge forçós a la platja, a conseqüència d'una avaria en un dels seus motors, sense que, sortosament, cap membre de la tripulació prengués mal.

L'odissea de l'avió de guerra, un bombarder Stirling, començà el dia abans, el 20 de novembre, a la base anglesa de Bourn, a Cambridgeshire, d'on s'enlairà juntament amb 44 Stirling més, 54 bimotors Wellington, 46 Halifax i 85 Lancaster. En total, 232 avions, la missió dels quals era bombardejar la fàbrica

italiana Fiat, a Torí, que llavors fabricava material de guerra. A les sis de la tarda empengueren el vol, i després de sobrevolar la ciutat francesa de Grenoble, l'Stirling del capità Wyatt, el comandant de l'avió, patí la parada sobtada d'un motor (1.590 CV de potència). El comandant decidí acabar d'arribar fins a Torí, per tal de poder-se desfer de l'armament bèl·lic i complir l'objectiu, per la qual cosa hagué d'accelerar més els motors, a fi i efecte de compensar la fallada.

L'atac deixà la fàbrica completament destruïda i cremant. Algunes bombes caigueren sobre la ciutat, on causaren 117 morts i 120 ferits. Aquest important raid aeri produí una gran impressió a Itàlia, però no aconseguí afeblir l'actitud de Mussolini. Un cop enllestida la missió, començava el camí de retorn. Els tancs de combustible es buidaven molt de pressa per la sobrealimentació que patien els motors i només podrien cobrir la meitat del trajecte previst, uns 680 km. Per tal de no

*Les restes de
l'aparell foren
recuperades per
tècnics de
l'aeròdrom de
Sabadell.*



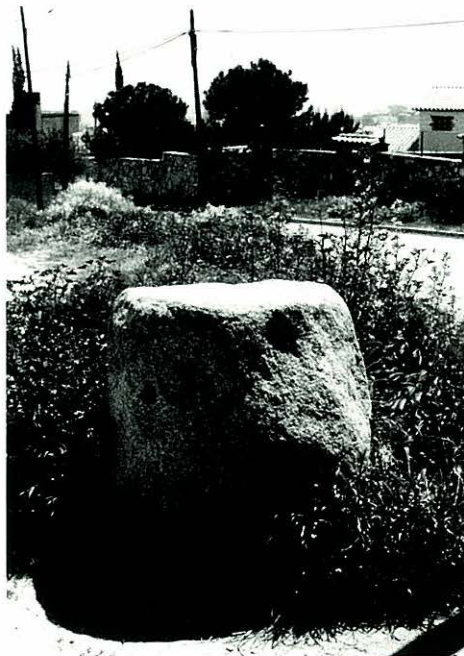
caure en zona ocupada per l'enemic, i en no poder tampoc aterrar a causa de la foscor de la nit, el comandant Wyatt decidí de dirigir-se cap a la costa mediterrània. Pels volts de dos quarts de dotze abandonaren la formació i en una mica més d'una hora arribaren a Marsella, per endinsar-se al golf del Lleó. Just quan la tripulació va entreveure la costa, triaren a l'atzar una platja allargada i de sorra blanca, ja que el combustible estava a punt d'esgotar-se. Calia, doncs, aterrar sense perdre temps. Executant una maniobra de gran precisió, el comandant Wyatt féu baixar l'avió fins a arran d'onades, amb el tren d'aterratge plegat, va amagar violentament sobre l'aigua, la qual anà frenant el recorregut de l'avió fins que quedà mig estavellat a la sorra de la platja Gran de Platja d'Aro, un centenar de metres al nord de la desembocadura del Ridaura. Era, exactament, un quart de dues de la matinada del 21 de novembre. La tripulació volgué fer desaparèixer l'instrumental de navegació, però la inesperada

i ràpida intervenció de la Guàrdia Civil frustrà l'intent. Foren detinguts i portats a Barcelona, on foren interrogats i, més tard, traslladats a Saragossa i internats en l'antic balneari d'Alhama de Aragón, en règim semilliure fins a la seva repatriació, el 15 de febrer de 1943. El capità Wyatt fou reintegrat al 15è Esquadró com a alt comandant. Pel que fa a l'aparell, un equip del llavors Parque Eventual de Catalunya, l'actual aeròdrom de Sabadell, s'encarregà de desballestar-lo, tasca que durà algunes setmanes.

Encara que per a la gent de Fanals i de la comarca aquest incident representà un fet fora del normal, per a les autoritats de l'època no ho devia ser tant, si tenim en compte el moment històric que vivia Europa i la situació geogràfica de la nostra costa respecte al conflicte de la Segona Guerra Mundial. Qualsevol avió abatut o vaixell enfonsat tenia moltes probabilitats, com així succeí, d'ésser arrossegat pel corrent fins a la Costa Brava. El cas de l'Stirling de Platja d'Aro n'és un més.

PATIR A PAGÈS

18



*La Trona, la popular
pedra-monument que presideix
la plaça de Fanals.*

48

Els habitants de Fanals vivien, fins fa ben poc, del producte de la terra que conreaven i del bestiar que criaven i guardaven. Per això, un dels grans maldecaps que tenien era preservar les collites i els animals dels revessos que, de tant en tant, prodigaven les forces de la natura: les sequeres, els aiguats i les malalties. Els pagesos es veien impotents per a deturar els elements i l'únic remei que tenien a mà era la força de les seves conviccions religioses, que instrumentalitzaven mitjançant diferents manifestacions populars per tal d'invocar l'ajut diví. Les processons n'eren l'exemple més habitual.

El dietari personal de Josep Barceló, pagès emparentat amb la família Cruañas, conté diferents vivències del segle XVIII que són un testimoni dels problemes de la pagesia d'aquell temps:

«Lo dia 3 de maig, lo sr. rector Serra s'en anà a passejar per lo Pla de Fanals i quan veié que per la Palanca d'en Bas i demés terres apareixia mort lo blat sens poder espigar, se posà a plorar de tal manera que determinà que l'endemà que era dijous anéssim en professó portant lo Sant Cristo gros a l'església de Fanals que aleshores l'havien acabada de fer nova».

«Noto per memòria que lo any 1788 no ha plogut en tot l'hivern de tal manera que hagerem de sembrar a mitja rasa, de tal manera que el blat no ha pogut nèixer a molta part i no ha plogut fins lo dia primer d'abril a mitja rasa, i al cap de vuit hi va tornar altra mitja rasa i plovia cada punt però tot se secava. Lo dia 26 d'abril determinaren de fer pregàries per aigua de tal manera que portàrem lo Sant Cristo gros a Fanals».

També es tenia cura de posar tot el bestiar sota la protecció divina, tant en diades assenyalades com en cas de propagació de malalties: «Noto per memòria que als dos

dies de maig de 1783 anàrem a beneir lo bestiar a Fanals, a n'el padró i hi anà la professó i tota llei de bestiar de totes les cases fou allí congregat i la notícia era que hi havia o venia un mal que es posava sota la llengua de tot bestiar de pèl: bous, mules, burros i eugues».

Especial temença es tenia del perill d'epidèmies de mal record a tot el país i de molt pitjor guariment: «Noto per memòria avui que comptem lo dia 24 de maig de 1780 que es lo dia de l'Ascensió tot arreu se deia que la mar era emmetzinada de modo que tota llei de peix, molta partida havia mort vora del mar i que seria forçòs posar guarda que no pescassen i que ja estava vedat de portar peix a Girona perque deien tot arreu que al mar hi havia senyal de pesta Deu nos guard d'ella; lo que



Quan no plovia, els camps patien la sequera i només quedava el recurs de les processons. Aquesta, més moderna, correspon al dia de Corpus; en alguns dels carrers per on passava hi havia les típiques enramades, costum avui desaparegut.

Preparant la visita del bisbe Cartaça a Fanals.

seguirà ja ho continuaré aquí per memòria». El dietari, però, no en diu res més.

Evidentment, no tot eren desgràcies. La festa major i altres divertiments tenien com a escenari la plaça Reial, fins que «el dia 15 de Agosto del año 1887 Dn. Pedro Bas y Vila ha sido el primero de traer los bailes de la Plaza Real de Fanals, disgustando a muchos y dar gusto a otros, después de más de una centuria que se bailaba en dicha plaza». La plaça era un punt important del petit nucli i ha estat presidida per un petit monòlit de pedra conegut per «la Trona», del qual no se sap el com ni el perquè de la seva existència, ni si fou erigit en aquell lloc per algun motiu determinat. Els fanalencs, no obstant això, l'han considerat com un monument i un signe d'identitat profundament arrelat a la història i a la tradició de Fanals.



EL PORVENIR FANALENSE

19



El local d'El Porvenir Fanalense el dia que fou inaugurat, l'any 1936, poc abans de començar la guerra.

50

El Centre l'Avenir Fanalenc, conegut encara no fa pas gaires anys amb el nom d'El Porvenir Fanalense, ha estat l'entitat ciutadana que ha actuat, des de la seva constitució, d'element de cohesió del moviment cultural, social i recreatiu del poble. Els seus orígens es remunten a l'any 1920. En aquell moment, Fanals i Platja d'Aro quedaven molt deslligats de Castell d'Aro, on hi havia un casino i altres associacions, i els veïns —dedicats majoritàriament a les feines del camp— no tenien un lloc on esplaïar-se i relacionar-se en les seves hores lliures, sobretot durant l'hivern. Per a resoldre aquest problema, un grup de

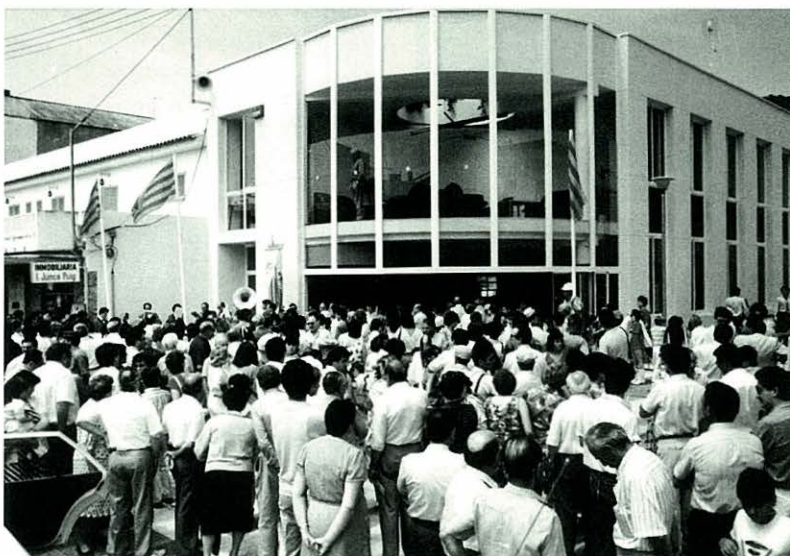
fanalencs endegà els tràmits de constitució d'una societat, la qual fou legalitzada el 18 de setembre de 1920 amb el nom de Centro de Amigos del Progreso-Sociedad Recreativa de Fanals. A fi i efecte de dur a terme les seves activitats, es llogà un local al barri de la Platja, núm. 20, que constava de planta baixa i pis, on hi havia instal·lat el cafè. La planta baixa es destinà a sala de ball. Amb aquest primer local, El Progreso donà resposta a la necessitat col·lectiva de tenir un lloc de trobada, convertint-se, així, en un espai habitual d'esbarjo on joves i grans feien petar la xerrada, s'entretenien amb els jocs de saló, discutien de política i de feina o

programaven activitats, com la festa major, el carnaval i l'aplec de Sant Marc. El casino era ja una eina de comunicació imprescindible i el seu poder de convocatòria era total.

Al cap d'onze anys de constituït, el 9 de febrer de 1931, el Centro de Amigos del Progreso es va dissoldre i deixà pas a una nova entitat: el Centro El Porvenir Fanalense. Encara avui es conserva una característica de la vella societat de 1920, i és que l'entitat continua essent coneguda popularment com «El Centro». Durant els primers anys, El Porvenir Fanalense

Cinquanta anys després, el renovat Centre l'Avenir Fanalenc inaugurava un modern local de dues plantes al vell solar de la societat.

continuà tenint la seu al mateix local, però el 20 de gener de 1935 se celebrà una junta general extraordinària per tal de discutir la compra d'un terreny destinat a l'edificació d'un estatge social de propietat, adquisició que fou aprovada. El terreny triat era propietat de Marcel·lí Cruañas i es comprà per 750 ptes. El pas següent fou el de la construcció del nou local. Tenint en compte que els recursos de la societat eren



L'alcalde Ramir Pons i el president del Centre, Antoni Balmaña, descobrint la placa inaugural de la nova seu de l'entitat.

ben migrats, els socis decidiren de construir el local amb el seu capital més important: l'aportació solidària i desinteressada de tots i cadascun d'ells, segons les seves possibilitats. Uns van posar-hi les eines, carruatges i altres elements indispensables per a la construcció; altres van aportar-hi el capital, i els més la mà d'obra. L'edifici s'enllestí el 1936, però tot seguit esclatà la guerra i un cop passada aquesta les seves activitats restaren paralitzades, encara que el local continuà essent un lloc de tertúlia i d'esbarjo.

En 1953 es reprengueren les activitats amb una certa intensitat, però al principi dels

anys seixanta començaren a arribar les primeres onades de turistes i, a poc a poc, El Porvenir tornà a tenir una mínima programació. Fins que, coincidint amb l'etapa democràtica del país, es reprengueren amb força, de la mà d'una nova junta directiva, les activitats més tradicionals, alhora que l'entitat va saber adaptar-se a les noves circumstàncies. Tant és així que, avui dia, el nou Centre l'Avenir Fanalenc no només torna a ser el punt de referència de la vida cultural del poble, sinó que s'ha construït un modern edifici de dues plantes en el vell solar comprat el 1935, que acull totes les seves activitats.

EL MEDI NATURAL

20



*La zona dels Estanys
completament coberta d'aigua,
un any d'intenses pluges.*

52

En el petit territori de la Vall d'Aro, que ocupa el poble de Platja d'Aro, hi conflueix una tipologia ben diversa de paisatges. Hi ha una zona de muntanya formada per les acaballes de les Gavarres, el pla de Fanals travessat pel Ridaura i la costa amb dues fesomies ben diferenciades: el llarg sorral on desemboca el riu i la costa accidentada i rocallosa, situada als extrems de la línia litoral. Un paisatge magnífic que fou font d'inspiració per a Joan Sitjar, poeta castellarenc de l'època de la Renaixença, que trobà en els boscos, a la plana i en el mar de la seva Vall d'Aro els temes predilectes de les seves obres.

La bellesa natural que aquest conjunt ofereix als ulls dels visitants, propiciada per les possibilitats lúdiques del litoral, ha portat el poble a explotar aquesta riquesa natural i convertir-la en el seu principal medi de vida, un medi que no s'ha sabut dosificar i controlar adequadament i s'ha anat dilapidant de mica en mica. En els primers temps, la platja i la pineda que li servia de teló de fons caigueren víctimes de les pretensions immobiliàries desmesurades; una mica més tard, la febre constructora s'enfilà pels vessants de les muntanyes que envolten el poble, i darrerament la degradació s'ha estès també al pla interior, malmetent boscos,

camins rurals i altres espais de la vall. Resulta ben contradictori que un poble que viu del seu medi natural el destrueixi tan sistemàticament, hipotecant, també, el futur de les generacions venidores.

La part marítima de les Gavarres està coberta de boscos de roures, suredes i pins. El pi, arbre molt corrent actualment, és una espècie no autòctona i introduïda recentment i que es troba més present a mida que el terreny s'acosta al mar. Les rieres de Fanals i Treumal i alguns torrents propicien els boscos

de ribera que creixen en alguns trams del seu respectiu curs. Entremig de la muntanya encara és possible trobar-hi, tot i que cobertes per la vegetació, algunes de les fonts que en temps no gaire llunyans tothom coneixia, com la font del Gat i la font coberta de Vallvanera, ara recuperades pels naturalistes del grup local Sterna.

Evidentment, durant la tardor els bolets creixen arreu: rovellons, pinetells, surenyes, moixins, cualbres i peus de rata són els primers en oferir-se als boletaires. Ja més entrada la tardor surten els apreciats rossinyols i les trompetes de la mort. Es dona la circumstància que la proximitat del mar influeix en la qualitat dels bolets: a puig



El grup de natura Sterna porta a terme una tasca encomiable d'estudi i protecció del medi ambient a la Vall d'Aro.

Pinell, camins de Ronda i pinedes de Sa Conca es cullen uns bolets d'un gust més fort i bo que els que es fan més a l'interior.

El pla de Fanals ha estat sempre una àrea fàcilment inundable; no en va el seu nivell és igual o inferior al del mar. Fins fa pocs anys hi havia zones humides com la de Riuet, on s'ha construït el port nàutic, i la dels Estanys ben a la vora del centre del poble, on encara es conserva una petita àrea d'aiguamoll natural, però que desapareixerà víctima de la urbanització del sector. Aquest aiguamoll està format per un nivell freàtic alt i té la particularitat de constituir l'hàbitat d'una sèrie d'ocells lligats a aquest ambient i que troben aquí la darrera zona útil. Durant l'hivern, hi sovintegen els *repicatalons*, i s'hi han observat el *becadell comú*, el *becadell sort*, *polles d'aigua* i *rasclons*.

Altres espècies d'aus que habiten a tota la vall són *les cardines*, *els verdums*, *pardals*, *garses*, *gaigs*, *gavines* i *gavians*. D'entre les migratòries, s'observen *orenetes*, *falcions*, *oriols* i *abellarols*, durant l'estiu,



i *torts*, *pinsans*, *pit-roigs* i *grives*, durant l'hivern.

D'entre les rapinyaires, *el xoriguer*, *l'aligot comú* i algun *falcó*, pel que fa a les diürnes, i *l'òliba*, *el mussol*, *el xot*, i *el gamarús*, de les nocturnes, són les espècies més corrents.

D'entre els mamífers cal destacar la presència de *la guilla*, *el teixó*, *la geneta*, *el gorjablanc* i *l'esquirol*, sobretot a les pinedes de vora el mar, *el conill* i *l'erioç*. El més gran és *el senglar*. Pel que fa als micromamífers, els més habituals són *el talpó comú*, *el ratolí de bosc*, *la musaranya*, *la rata cellarda* i *la rata-penada*.

Els rèptils es troben preferentment en les zones humides dels Estanys i al Ridaura: *el gripau comú*, *la granota verda*, *la reineta* (una granota arborícola), *el tritó* i *la serp verda*. En altres terrenys, hi viuen *el lluert*, *el dragó* i *el vidriol* (una mena de serp totalment cega, semblant a un cuc gros).



Els nens i nenes de l'escola de Platja d'Aro, l'any 1920, amb el mestre Narcís Moriscot.

Durant el segle XIX i al començament del XX, la infraestructura escolar del municipi estava situada íntegrament a Castell d'Aro, la capital del terme. Hi havia escoles unitàries de nens i de nenes, pel cap baix, des de mitjan segle XIX, i tenim també referències que en el segle XVIII la mainada de la vall d'Aro anava a escola a la veïna Sant Feliu.

En els petits pobles rurals, l'ensenyament solia ser una qüestió que es deixava molt de banda, ja fóra perquè moltes famílies no es podien permetre aquesta despesa o bé per «voler els pares que els seus fills es dediquin a les feines

agrícoles privant-los d'assistir a escola quan ni tan sols posseeixen les nocions més essencials», segons escriví la mestra Angelina Figueroa en la memòria del curs 1910-1911. A Fanals d'Aro, la dispersió dels habitatges i el camí diari d'anada i tornada a Castell d'Aro acabaven d'empitjorar les coses, en lloc de facilitar l'assistència a les classes.

Aquesta situació perdurà fins al 1915, en què el Govern aprovà la creació de l'escola d'assistència mixta de Fanals, que l'Ajuntament havia sol·licitat, en la tramitació de la qual va prendre-hi part el diputat guixolenc Salvador Albert. L'octubre d'aquell any

començaren les classes en el local llogat a Joaquim Albertí i Dausà per 250 ptes. anuals, situat a la carretera de Sant Feliu, de la llavors barriada de Platja d'Aro. El primer mestre que va ocupar la plaça fou Josep Sanmartí i Roca, encara que amb caràcter interí, essent Juli Ros qui es féu càrrec de la plaça en qualitat de titular.

Al llarg d'aquests primers anys, la situació de l'escola no fou pas satisfactòria, car les autoritats municipals foren advertides per la inspecció, diverses vegades en pocs anys, d'un possible desnonament a causa de les

migrades condicions que reunia el local.

La població escolaritzada anava augmentant de mica en mica. De la vintena d'alumnes que s'enregistraven en els primers anys es passà a 43 (21 nens i 22 nenes) l'any 1932. Donant resposta a aquest creixement, la corporació municipal decidí de crear una escola de nenes, desdoblant la mixta que existí fins aleshores. Així, en 1935 s'inaugurà provisionalment l'escola de nenes, que s'instal·là en un altre edifici de lloguer, propietat de la família Barceló i situat, també, a Platja d'Aro, prop de la platja.

L'Ajuntament, conscient de la precarietat dels locals de lloguer, que es veia obligat a utilitzar per manca de

dependències pròpies, endegà, el 1931, un ambiciós projecte per a la construcció d'un edifici escolar. El consistori, mentre sol·licitava insistentment ajuda al Govern i a la Generalitat, per a fer-se càrrec del cost del projecte, adquirí a Josep Bas uns terrenys per 750 ptes. La finca feia una vessana i estava situada al puig S'Agoita. El pas següent fou encarregar els plànols a l'arquitecte Bosch, el qual els lliurà a l'Ajuntament en 1936. L'edifici projectat constava de dues aules amb capacitat de 40 a 50 alumnes, una a cada extrem, separades per un cos central on se situava la biblioteca per a ús comú d'ambdues classes. Al costat, i independentment de l'edifici escolar, els mestres tindrien els seus habitatges, que constaven de planta baixa i pis.

L'arribada de la guerra féu que el projecte se n'anés en orris, que s'abandonés. Els terrenys comprats a Josep Bas serviren, anys més tard, per a aixecar-hi les cases dels mestres, del metge i del secretari municipal. Passada la guerra, el local de Joaquim Albertí continuà fent les funcions d'escola, fins que, l'any 1959, s'inaugurà definitivament el «col·legi nacional», no gaire lluny del projectat en temps de la República.

El creixement demogràfic de la dècada dels setanta obligà a fer la construcció d'un nou centre, que acolliria la mainada de tota la vall. El col·legi comarcal «Vall d'Aro» fou inaugurat el 1971, amb un cens inicial de 327 alumnes i 8 professors.

55



*Inauguració de les
noves escoles,
l'any 1959.*

RIVALITAT ENTRE COLLES

22



El local La Estrella, de can Morató, on hi havia la sala de ball i el local del Casino.

56

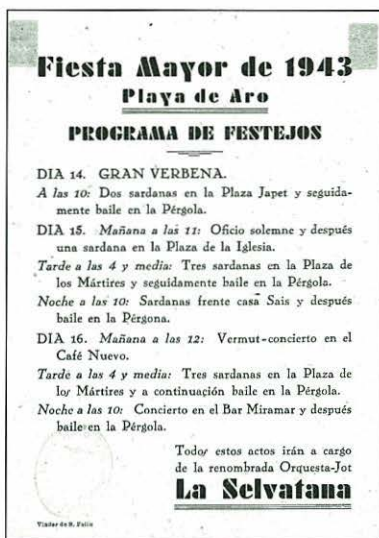
La sacrificada vida de pagès, que ocupava el temps de la majoria de fanalencs fins fa ben poc, juntament amb la solitud en què es trobaven molts masos dispersos per tot el terme, feia que les estones de lleure fossin escasses en un poble tan petitó, on, a més, els recursos lúdics eren ben migrats.

Amb aquest ambient no és d'estranyar que hom posés molta cura a l'hora d'organitzar puntualment, cada any, les festes tradicionals, per tal de tenir, de tant en tant, una mica de diversió que trenqués el dur quefer diari. D'aquestes festes, el carnaval i la festa major (que s'escau per la Mare de Déu

d'Agost) eren les més celebrades. Tot i existir, d'ençà del 1920, primer el Centro de Amigos El Progreso i després El Porvenir Fanalense, societats recreatives que gaudien de local, era el jovent el que s'encarregava d'organitzar les festes, conservant el costum de molts anys enrere. El jovent formava una mena d'agrupació que, tot i no estar legalitzada, tenia el seu règim de funcionament i cobrava quotes. Però, de tant en tant, les divergències que hi havia en el si del grup acabaven en la divisió en dos bàndols o «partits», sense que aquest darrer mot, emprat per la gent del poble, impliqués cap connotació política. La rivalitat

entre les dues colles era tan pronunciada que, fins i tot, provocà la renúncia d'un regidor de l'Ajuntament, en no veure's amb cor de posar pau entre els antagonistes. Els anys que hi havia unitat, els actes es feien sense problemes, normalment a l'envelat, per la festa major, i a can Japet o bé a can Morató, per carnaval.

Però els anys en què s'estava a mata-degolla, cada grup s'organitzava la seva festa, de manera que en un poble minúscul hi havia duplicitat en tots els actes i, normalment, ningú es quedava enrere a l'hora de contractar les millors orquestres, sobretot pel dijous



Programa de festa major de 1943.



Portada d'un carnet de ball de la festa major de 1939.

gras i el 15 d'agost, festa de Santa Maria, patrona de la vila.

Un dels molts exemples que il·lustra aquesta tibantor entre els veïns s'esdevingué durant la dècada dels anys trenta. En aquella època, a can Morató tenien la sala de ball situada a la planta baixa de l'edifici. A més, al costat hi havia la fonda i al primer pis el local social del casino, al qual s'accedia per una escala descoberta que donava a la sala de ball. Aquesta escala havia estat motiu de discòrdia, pel fet que, havent-se de passar necessàriament per la sala de ball, els socis del casino (els quals estaven partits en dos bàndols) podien gaudir del ball com a conseqüència de tenir el pas franc per a poder entrar al seu estatge social. Això permetia als de la colla contrària, que feia la festa en

un altre local, saber com anava la sessió de ball dels seus rivals, cosa que els enfurismava. Finalment, l'escala fou tapada, a fi i efecte d'evitar més problemes.

La festa major era una celebració molt local, però el carnaval gaudia d'un reconegut prestigi a tota la comarca, sobretot la diada del dijous gras, amb la representació dels ballets. El dimarts de carnaval tenia lloc el «Ball de les dones», en el qual les dones pagaven l'entrada i anaven a treure els homes a ballar, de manera que s'invertia el costum habitual. A diferència de com es fa actualment, les dones no portaven la cara tapada i, per tant, els balladors sabien amb qui ballaven. L'enterrament de la sardina, amb el ball del «Tio fresco», tancava aquell vell carnaval.

Dos bàndols renyits

La rivalitat entre les dues colles que organitzaven les festes tradicionals era tan pronunciada que provocà la dimissió, segons es desprèn de l'acta de la sessió del Ple de l'Ajuntament del 5 de juny de 1921, d'un regidor:

«El Sr. Marcelino Cruañas presenta una comunicació en la que manifesta que renuncia con carácter irrevocable del cargo de alcalde pedáneo de Fanals cual

cargo le corresponde en virtud de la licencia concedida al Sr. Gerardo Cruañas por el Ayuntamiento; funda la renuncia por no considerarse con fuerzas de autoridad suficientes para resolver el asunto que hay pendiente en el pueblo de Fanals entre el elemento joven por haberse formado en dos bandos, habiendo continuamente riñas entre ellos.»

L'APLEC DE SANT MARC

23



En els darrers anys s'ha anat celebrant un concurs d'arrossades, que anima el dinar de germanor.

58

Molts pobles solen tenir una tradició o celebració molt arrelada entre els seus vilatans i que està íntimament lligada amb els seus orígens i que actua com una mena de recordatori de les seves arrels més ancestrals. Aquest seria el cas de l'Aplec de Sant Marc, a Platja d'Aro, que encara se celebra cada any a la barriada de Fanals d'Amunt, nucli originari del que avui és el poble. El lloc es troba situat als estreps de les Gavarres, envoltat de les antigues masies que formaven el primitiu nucli rural, en un clar entre boscos i camps que és conegut per la plaça de Sant Marc, segurament per raó que

antigament devia fer les funcions d'una veritable plaça.

Aquesta funció de plaça fa deduir que, probablement, l'Aplec sigui tan antic com el mateix Fanals d'Amunt. Si els seus habitants s'anaren traslladant al peu de la muntanya, fundant Fanals d'Aro aproximadament en el segle XVI, cal deduir que la festa se celebrava ja abans de l'esmentada centúria. De dades sobre el seu origen no n'hi ha; tan sols resta la tradició oral de les famílies fanalenques, que l'han anat transmetent de pares a fills, de manera que es perd dins la nit dels temps.

Una teoria manté que l'Aplec forma part de les tradicions religioses d'arrel prehistòrica, que l'Església cristianitzà. A sant Marc se l'invoca, segons Amades, «perquè salvi les collites quan ja estan avançades i hom creu que perillen per sigui el que sigui, manca o excés de pluja, atacs de la llagosta i d'altres insectes, inclemències o dureses del temps i tota altra mena de flagells». Sant Marc era invocat per la pagesia amb invocacions populars com: «Sant Marc, Santa Creu, Santa Bàrbara, no ens deixeu» i «Sant Marc, guardeu-nos el blat».



No hi ha, pels voltants, cap ermita o església dedicada a sant Marc, però, en canvi, aquests paratges són zona d'assentaments prehistòrics. Molt a prop de la plaça hi ha els menhirs del mas Ros i del Terme de Belliu, i també el dolmen conegut per cova dels Moros o de les Perdius. Per tant, l'home prehistòric ja habitava aquest indret, emparant-se en les muntanyes dels perills del pla, dels aiguamolls i de la mar.

Fins no fa pas gaires anys, l'Aplec se celebrava el mateix 25 d'abril, diada de Sant Marc, dia festiu al poble. El fet que la plaça estigui situada a fregar el terme de Calonge i equidistant dels nuclis urbans d'ambdós pobles, ha motivat que, tradicionalment, hi acudís tanta gent d'un poble com de l'altre. La gent pujava a peu pels

La plaça de Sant Marc, lloc de celebració de l'Aplec anyal. Els jocs infantils ajuden a pagar el dinar de grans i petits.

La diada de Sant Marc començava amb una matinal esportiva de tir al plat, que actualment s'ha perdut.



camins de bosc que conduïen a la plaça; només es pujaven amb carro els instruments dels músics que amenitzaven la festa, que tenia dues parts: primer es tocaven sardanes i, a continuació, es feia ball amb els mateixos instruments de la cobla. Entre sardanes i ball, es feia la berenada típica de truita amb espàrrecs.

A la mitja part, la rifa del xai era, i encara és, un acte que ajuda a pagar la festa, encara que es manté més com un sorteig tradicional que no pas de financiació. El ball popular a la mateixa plaça fou substituït per un altre que es feia a baix, al poble, anomenat el «Ball de la Pinyaca», un ball que fa anys que no es fa. Antigament, la festa també tenia el seu vessant respectuós: l'any que moria algun veí de Fanals d'Amunt, l'aplec no se celebrava.

El dijous gras era el dia més celebrat de la festa de carnaval, i el més esperat pel jovent del poble, per ser la diada dels «Ballets».

L'origen dels Ballets del carnaval de Platja d'Aro és desconegut; tan sols hi ha referències de la gent més gran del poble, però segurament aquest acte no deu anar gaire més enllà del segle passat. Els Ballets eren unes representacions, barreja de cançó satírica, teatre i dansa, que no responien a una estructura fixa, producte d'una tradició, sinó que variaven cada any. Normalment, i pel que fa als darrers anys en què es representaren, les cançons o músiques de moda es prenen de model, hom els substituïa la lletra original per una altra creada expressament, amb un to satíric, i es representava ballant una dansa.

Els personatges del Ballet també variaven quant a nombre de components, segons ho requerís l'argument, però sempre hi havia els dos personatges centrals de l'acció: el «rei» i la «reina», que eren els que, normalment, portaven el pes de l'escenificació, mentre que la resta de ballaires es distribuïen els altres papers i formaven el cor d'acompanyament.

Molt temps abans del carnaval ja es buscaven els temes adients i la música que s'utilitzaria. S'encarregava de fer les tasques de direcció algun veí dels més afeccionats i entesos, el qual —si feia al cas— escrivia la lletra que s'hauria de cantar i preparava els passos del ballet a executar. Les disfresses que vestien els membres del Ballet eren cada any diferents, d'acord amb el tema que es tractava. Algun any hi havien participat dones, però gairebé sempre els integrants eren tot homes, amb la particularitat que si feien el paper de dona es disfressaven com a tal. Per descomptat, la «reina» era sempre un home disfressat de dona. Això comportava que

sovint, i davant del dubte, algun espectador optés per aixecar les faldilles del ballari qüestionat.

La festa començava al matí. El grup del Ballet voltava tot el poble: Fanals, Fanals d'Amunt, Treumal i la Platja, visitant casa per casa i oferint als seus moradors una representació. Les cançons solien tenir quatre estrofes, una de les quals era en castellà, però quan es feia aquesta cercavila se'n cantava una de sola a cada casa. Un cop acabada la representació, s'oferia beure als dansaires, i se'ls obsequiava amb ous, botifarres o diners, tot el qual es destinava a fer posteriorment un tec.

A la tarda, el poble s'omplia de gent de tota la comarca, que venia a veure els Ballets i assistir als balls de la tarda i nit. Llavors es feia una representació completa. Els components del Ballet es concentraven a can Morató, acompanyat cadascú de la seva parella. Les parelles anaven ballant a ritme d'una corrandà fins a la plaça Martí Bas, acompanyats de la música de la cobla. Un cop allà, la cobla tocava la primera sardana, que se'n deia «La sardana de la dansa» i que només ballaven els personatges del Ballet i les respectives parelles. Seguidament, eren escenificats en el reduït espai que la multitud de públic amb prou feines els deixava per a poder ballar. Un cop acabada la representació, que es feia completa (amb totes les estrofes, a diferència del matí), es tocaven sardanes per a tothom.

Ballets que foren representats en els darrers anys d'aquest carnaval foren «En Nando», «En Pasqual i la Mimoso», «La Manel·la i en Vadó», «El ninot de bitllo» i «El ninot bromista».

«La «Manel·la i en Vadó» fou escenificat, almenys, dos anys; el rei i la reina cantaven aquesta cançoneta, que era contestada pel cor d'una manera molt divertida:



*Els components del darrer Ballet,
en el qual Pere Esteva, vestit
de Charlot, n'era el rei.*

«La Manel·la i en Vadó
s'estimen de debó
però no tenen ni una pela

Cor: ela, ela.

Proposa-li tú Vadó
una bona solució
que ets més murri
que el dimoni

Cor: oni, oni...»

Del «Ninot de bitllo», s'ha pogut recollir una part de la lletra, la qual dóna idea de com era de picant el tema, tractant-se d'aquella època:

«Si la Fornerina té un «polichinela»,
jo un ninot de bitllo que porta molta tela,
s'estira i s'arronsa com un acordió
i li cau la baba de satisfacció».

Però el més divertit, i que tothom recorda amb més claredat, per ésser també l'últim Ballet que fou escenificat (després esclatà la guerra), és el del «Ninot bromista». El rei, és a dir, el protagonista, anava disfressat de *Charlot*, i s'acompanyava d'un ninot que s'havia fet ell mateix amb un pot i un pal, el qual es posava a la mà i el feia moure, pujant i baixant, amb molta habilitat i gràcia, mentre cantava aquesta cançó:

Cor: «Escarbat bum-bum
quin ninot més bromista
que s'entusiasma i es perd de vista,
escarbat bum-bum
escarbat bum-bum
que quan fa més broma
és quan s'apaga el llum.

Una noia molt entusiasmada
el ninot va veure'm una vegada,
va quedar espantada
quan me'l va agafar
en veure que li creixia dins la mà.

Escarbat bum-bum
quin ninot tan entremaliat
que quan em llevo
ja el trobo aixecat.

Una modista de bella vista
que sastressa es volia posar
se n'anava a cosir
amb un sastre de Rubí
en Nicolàs
que per l'agulla n'era un as.
Instrucció li va donar
i un dia, sense dar-se'n compte
a la noia va punxar.
Tan mala punxada li va donar
que fins als nou mesos no es va curar».

De tots els veïns que participaren en els Ballets, encara és recordat el que fou mestre i director durant molts anys, Rodrigo Vergeli. Era un home molt enginyós, que tenia molta gràcia i encert a l'hora de treure un bon partit humorístic de les cançons i de preparar excel·lents escenificacions.

La Guerra Civil marcà la fi de la representació dels Ballets i ja no es tornaren a repetir més, ni tan sols amb la puixança dels carnivals dels darrers anys.

SIGNES D'IDENTITAT

24



La toponímia del litoral encara conserva, com un record, l'ús de l'article salat d'antany.

62

Fins al 1858, els pobles de la vall d'Aro constituïen una sola entitat municipal, tot i la marcada diferenciació dels nuclis rurals. Amb el pas dels anys, les respectives peculiaritats s'anaren accentuant i Castell d'Aro perdé la seva hegemonia administrativa amb la separació de Santa Cristina i els seus agregats, primer, i amb el traspàs de la capitalitat a Fanals, l'any 1962, com a resultat de l'emergència del fenomen turístic a Platja d'Aro. Per aquesta raó es conserven encara trets comuns difícilment destriables, malgrat el pas del temps, dels quals és difícil desprendre's, tot i els canvis històrics que

s'han produït durant el segle i mig transcorregut de llavors ençà.

Un d'aquests lligams és l'escut municipal que han d'adoptar els dos municipis ara separats. Segons la referència d'un document del Capítol de la Catedral de Girona, de l'any 1723, «...las armas que usan y tenen en la Vall d'Aro son tan solament les barres d'Aragó...» Efectivament, en la documentació administrativa de l'Ajuntament que pertany al segle passat, apareix sovint aquest segell amb diferents variants. Segons el Dr. Calzada, el caràcter reial i no baronial de la batllia quedaria expressat amb l'escut

barrat, mentre que el poder jurisdiccional que tenien els batlles, sobretot els batlles reials, s'expressaria amb quatre claus d'or posades en pal, dues i dues, de costat, que és l'escut adoptat actualment pel veí Ajuntament de Santa Cristina d'Aro, que formava part de l'antiga universitat de la Vall d'Aro. En canvi, Castell-Platja d'Aro s'ha desentès del seu passat, ja que en el moment d'adoptar una simbologia pròpia, l'any 1932, ho féu amb un escut figuratiu, amb una torre com a símbol de representació de Castell d'Aro i un paisatge marí com a element de referència de Fanals-Platja d'Aro –això sí,

amb les barres—, producte de la imaginació de l'autor i que no té res a veure amb els antecedents històrics i heràldics del municipi. Aquest segell s'utilitzà en temps de la República i, curiosament, fou adoptat novament en plena època franquista, l'any 1955. Com a forma definitiva, s'ha mantingut vigent fins a l'actualitat. És evident que un escut heràldic representatiu no ha d'apartar-se gaire d'aquell que tingué la Vall d'Aro, cosa que hauria de reflectir l'actual realitat municipal, tema que en el moment d'escriure aquestes línies es troba encara pendent de solució.

La migració procedent d'altres zones de l'Estat, a conseqüència de l'oferta de treball creada per la puixança del fenomen turístic, comportà un creixement considerable del cens, de resultes del qual s'ha produït la dissolució lenta però imparable de costums i formes

de vida pròpies d'una petita però ben relacionada comunitat rural. Com el parlar, del qual un exemple generalitzat a tota la comarca és la pèrdua de l'article salat (encara en queden mostres en la toponímia local: sa Conca, sa Cova...). També és remarcable la pronunciació de Platja d'Aro, que els nadius pronuncien sense la «t», és a dir, «plaja»; i també el fet de referir-se a *la Platja*, amb l'article al davant, per part de la gent que vivia a Fanals o als afores. Hi ha altres exemples d'aquesta forma de parlar netament local que els mitjans de comunicació audiovisuals, amb la seva homogeneïtzació del llenguatge, contribueixen a fer desaparèixer.

De la mateixa manera que el llenguatge, també van desapareixent petits costums, com els noms i els motius de cases i famílies que identificaven perfectament tots els veïns, o l'hàbit de fer els



L'escut actual, a la façana de la casa de la vila.

típics bunyols de l'Empordà, per Setmana Santa, partint d'una mateixa recepta, en la qual cadascú, però, afegeix el seu toc personal. Fins i tot, els canvis de l'Església s'emportaren la pràctica de les boniques enramades de Corpus, que encatifaven bellament els carrers propers al temple. És el preu del progrés...?



Segells emprats per la Universitat, en el segle passat.



L'actual escut es començà a utilitzar el 1932 i fou recuperat en plena època franquista.

CALES I PLATGES

25



La cala del Pi al començament del segle actual.

64

L'actual Platja d'Aro ha forjat el seu renom turístic gràcies a la bellesa i a la diversitat del seu litoral, que en aquest sector de la Costa Brava és molt més suau i accessible que en altres indrets, la qual cosa ha fet possible un ràpid aprofitament turístic.

Des del punt de vista físic, la franja costanera es pot dividir en tres sectors ben diferenciats: les petites cales septentrionals, l'extens sorral de la part central i la costa rocallosa meridional. La línia de costa més septentrional és la més abrupta, puix que és formada per estreps de les Gavarres que s'endinsen en el mar, afaïonant una combinació perfecta de

vegetació, roquissar i petites cales de gran bellesa. El terme comença a la cala de la Belladona, la qual fa de fita marítima amb el veí municipi de Calonge. Segueixen les cales d'es Canyers —sense sorra— i d'en Ros, ambdues situades en una petita badia farcida d'un sistema d'esculls i illots: ses Rodones de Terra i ses Rodones de Fora, ben conegudes per la seva condició de roques on es crien musclos. Segueix la Punta dels Esculls, la cala del Pi, la d'en Vilaret o Pitxot i, uns metres més enllà, la minúscula platjola de les Carbasses, després de la qual un tram rocós condueix fins a la cala sa Cova, la més coneguda. Tot aquest sector ha estat, des

de sempre, el calador de pesca casolana, per a esplai i consum propi dels fanalencs, els quals han arrecerat tradicionalment els seus bots a sa Cova, també anomenada el Cau dels Nens. El penyal que divideix Sa Cova de la contigua platja de ca n'Artigues o cala Rovira és tallat lateralment per una estreta entrada del mar que, amb el nom d'es Xuclador, forma una caleta ben particular.

La part central del litoral arenós és formada per un llarg sorral de gairebé tres quilòmetres, només trencat per dos accidents: la Punta d'en Ramis, a l'extrem septentrional, i la Punta Prima, a migdia, entre els quals es troba la platja Gran,

presidida en la seva capçalera pel monòlit granític del Cavall Bernat. Just a l'altre extrem, al peu de la Punta Prima i endinsant-se resseguint la falda de Pinell, hi havia, fins fa pocs anys, una zona d'aiguamolls coneguda per Riuet, avui desapareguda com a conseqüència d'haver-s'hi construït el nou port nàutic. Aquesta platja, que ocupa el frontal marítim de la desembocadura del Ridaura, correspon al tipus de costa baixa, amb sorra, formada pel típic granet en descomposició i de granulometria grossa, la qual cosa la fa agradable al tacte, car no s'enganxa al cos.

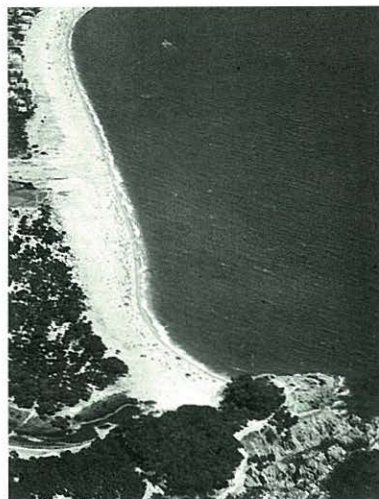
Després de sa Conca comença la costa rocallosa de S'Agaró, que arriba fins a la platja de Sant Pol, on la riera que hi desguassa marca la delimitació del terme. Aquest és un dels pocs indrets on la mà de l'home s'ha aliat amb la natura per tal de reforçar la bellesa del paisatge. Aquest turó era, fins a la primeria dels anys vint, un



Una vista aèria de la platja Gran amb el paratge de Riuet, on actualment, s'ha construït el port nàutic.

terreny erm, que fou convertit en una zona residencial. Passejant pel camí de Ronda, construït l'any 1940 i que es caracteritza per un acurat treball urbanístic, es pot gaudir, d'una banda, de les façanes marítimes de les construccions de S'Agaró, i, de l'altra, de la costa de petites cales de rocam: del Barco, Marieta de l'Hostal, dels Carnissers, del Ferro, de la Font, dels Gossos i de les Vaques i la platjola sorrenca de cala Grossa, situada en la part central d'aquest itinerari que acaba a sa Conca. Travessant el port nàutic, es reprèn el camí en el nou passeig Marítim, acabat el qual, i davant el Cavall Bernat, continua el camí de Ronda, aquest molt pintoresc i excavat a la mateixa roca, que porta sense entrebancs fins a Torre Valentina.

Vista general de sa Conca i Punta Prima amb la platja Gran al fons, des de S'Agaró.



Un paisatge endolcit

El litoral fanalenc ha estat admirablement descrit per la doctora Yvette Barbaza en la seva obra *El paisatge humà de la Costa Brava*, la més completa monografia sobre la Costa Brava que s'ha escrit:

«Les Gavarres perden aquí la rudesia, l'aspecte fosc i sever, i baixen cap a la mar per planells. Aquí, res d'alts espadants rígids, però si una espècie de joc entre els roquissars i el mar, que fa alternar els esperons de granit rosa o gris i exquisides platgetes, algun cop minúscules (Treumal, Sant Jordi, Sa Cova). Hom troba aquest paisatge entre la llarga Platja d'Aro exposada a l'est i Sant Feliu. A la grandària de les costes de Begur, la succeeixen la gràcia i l'encís, l'elegància i la mesura. El paisatge s'ha endolcit, s'ha aclarit, s'ha harmonitzat. Cap sector de la Costa Brava no es presta millor que aquest a la urbanització turística.»

EL RIDAURA

26



Una imatge antiga de la desembocadura del Ridaura, amb l'aiguamoll de Riuet en primer terme.

66

Malgrat néixer a només tres quilòmetres del mar, el Ridaura inicia a Sant Baldri, en plena serra de Cadiretes, a uns 300 m d'altitud, un curs tot curiós de vint quilòmetres. I l'emprèn en direcció contrària, és a dir, baixant la muntanya pel vessant interior fins a arribar a prop de Lagostera, lloc on canvia l'orientació, cap a llevant. Al seu pas per Solius torna a rectificar el curs fent un petit tomb cap a migdia, enfilant el camí de la Mediterrània, on desguassa per l'extrem sud de la platja Gran de Platja d'Aro, havent travessat tota la vall d'Aro.

Aquesta particularitat del Ridaura es deu a la forta

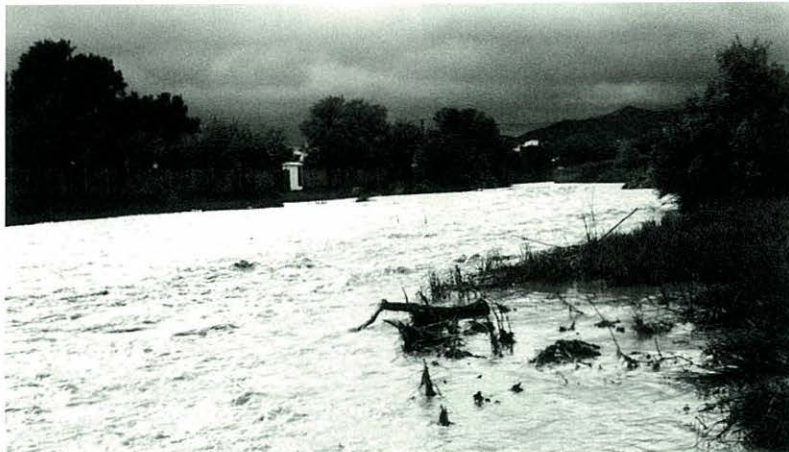
erosió regressiva que ha patit tot aprofitant les facilitats del terreny, la qual cosa li ha permès d'introduir-se en els vessants interiors del massís, agafant part del sistema de drenatge del Ter en benefici propi.

El curs superior del riu dibuixa uns trets molt diferents als del seu pas per la vall. En el primer tram, és un riu amb un llit estret, amb aigua permanent, tranquil i que forma bells paratges. Quan arriba a la vall, la llera s'eixampla considerablement, encara que la major part de l'any roman seca o només s'hi escorre un petit cabal d'aigua. Però quan plou fort i baixa ple, el riu mostra de cop el seu

caràcter torrencial, tan temut pels habitants de tota la vall d'Aro, que en reben les conseqüències. Especialment problemàtic en aquestes ocasions és en els darrers metres del recorregut, on travessa el pla de Fanals un cop rebudes totes les aportacions de recs, canals, torrents i rieres. En aquest sector, els marges són incapaços de contenir l'embestida del cabal d'aigua i per això, tenint en compte que el terreny es troba per dessota o al mateix nivell del mar, s'originen greus inundacions amb certa periodicitat. És un problema que s'ha agreujat en

les darreres dècades, en construir-hi edificis sense haver-se considerat aquest factor. Per això, sempre s'ha posat molta cura de tenir neta la llera del riu, per tal que el cabal d'aigua sobtat no trobi entrebancs que facilitin el desbordament.

Temps ha, l'Ajuntament establia la prestació personal dels veïns. Els homes del municipi havien d'aportar determinats jornals o bé les eines necessàries per a realitzar els treballs de manteniment del Ridaura. Els veïns de Fanals tenien, a més, una altra feina més feixuga: buidar el banc de sorra de la platja que, normalment, impedeix al riu accedir al mar. Resulta evident la perillositat d'aquest treball, que es feia amb la pala, ja que s'havia d'estar molt atent i vigilar que la pressió del riu no reventés l'últim gruix de sorra abans d'hora i



Una de les darreres riuades del Ridaura.

arrossegué algú, com més d'una ocasió va passar, la darrera en la dècada dels cinquanta.

Però el Ridaura és i ha estat una font de recursos naturals per a tota la vall d'Aro. Al llarg del seu curs es construïren gran nombre de molins d'aigua, l'últim dels quals era el del mas Candell. La fertilitat dels camps i els horts de la vall, mercès a les facilitats de regadiu que el riu ofereix, donen els coneguts productes de

qualitat que els pagesos han venut sempre al mercat de Sant Feliu. Com és possible —hom pot preguntar-se—, si durant bona part de l'any no passa aigua pel seu llit? El Ridaura amaga en les seves entranyes un important aquífer, que té una superfície receptora de 73 km². La pluja que cau en la zona és canalitzada per la xarxa hidrogràfica del riu i serveix per a proveir d'aigua tota la població, tant l'habitual com la flotant, d'aquesta àrea.

67



La zona dels Estanys, al voltant de l'avinguda de Sant Feliu. Era una zona d'aiguamolls i continua essent un terreny fàcilment inundable.

LA PESCA I ELS ESCALENCES

27



Un bot fent eriçons a la cala del Pi, per tal d'utilitzar-los com a esquer en la pesca de la juliola i el serrà amb el salabret.

68

Fins ben passada la guerra, resultaren molt familiars, entre els platjarencs, les estades que durant els mesos d'estiu feien algunes famílies de pescadors de l'Escala, que s'establien a les platges fugint de les dures condicions de vida del seu poble, tant a mar com a terra, per tal d'exercir la seva habitual activitat, la pesca.

La platja on recalaven era la de ca n'Artigues, on plantaven les tendes, a l'entrada de les quals disposaven un tendall per tal de protegir-se del sol, de manera que era com una mena de porxo amb teulada de lona i columnes de canya. Aquí, en aquestes tendes, hi feien pràcticament vida.

El motiu pel qual escollien aquesta cala era eminentment pràctic. En un extrem, fregant la Punta d'en Ramis, desguassa la riera de Treumal, d'on podien proveir-se d'aigua per a rentar. També estaven mitjanament arrecerats dels vents i molt a prop del nucli urbà. Però, sobretot, tenien al costat la cala de sa Cova, port natural d'aquesta part de la costa, on entre els bots dels nadius i els llaguts dels escalencs no es cabia.

El pas dels escalencs pel poble influí en els pescadors locals, puix que pogueren aprendre noves tècniques de pesca i perfeccionar les tradicionals que ja coneixien. Aquestes tècniques

han estat molt variades a sa Cova al llarg del temps: les nanses per a la llagosta i la sèpia; els eriçons que es pescaven amb una canya amb la punta trencada, que es mantenia oberta per la pressió d'una pedra estratègicament col·locada; el salabret per a la juliola; la moixonera; la potera per al calamar; el volantí; el palangre i l'arcaica fitora per a la pesca a l'encesa. Els escalencs feien servir principalment per a la pesca les peces i el palangre. N'obtenien uns bons resultats, ja que era un indret on el peix era abundant: llagostes, sards, orades, pagells, llobarros, rogers, cabres... Aquestes solien ser les espècies que habitualment picaven els esquers del palangre



Dos pescadors pugen el bot a sa Cova, després d'un matí de pesca.

o s'enredaven a les xarxes, calades seguint les senyes més tradicionals i les noves que, amb experiència, havien après.

Un cop a terra, els pescadors posaven el peix a les gorbres, se les carregaven sobre el cap i empenien, descalços i amb els pantalons arremangats fins al genoll, camí cap a Sant Feliu, on, a la plaça, venien el peix. L'expansió d'aquesta vila, durant la segona meitat del segle passat i part de l'actual, permetia als escalencs de vendre el peix més car que en altres indrets del voltant.

Mantenien molt bones relacions amb la gent del poble, que els acollia com uns veïns més. De fet, molta gent manté encara amics a l'Escala. Aquells pescadors solien fer canvis amb els pagesos, per tal de proveir-se de fruits del camp i de qualsevol altre producte que necessitessin i ells tinguessin a l'abast. Un testimoni d'aquests

intercanvis, que ara ens semblaria una bajanada, fou el protagonitzat per l'hereu d'una casa propera: un cova de llagostes per un parell d'espardenyes. Eren altres temps i hi havia altres necessitats. Quan feia mal temps, solien passar llargues estones a les cases dels veïns i amics, sobretot a can Rigau i can Julit, les cases que quedaven més properes als seus assentaments.

Entrat el setembre, carregaven els estris al llagut i es feien a la mar amb tota la família, a fi i efecte de poder ser a l'Escala per la festa major.

Aquestes estades anuals dels pescadors escalencs, que venien d'antic, es feren fins a la guerra de 1936-1939. Acabada aquesta, encara alguns retornaren, però la seva presència anà minvant fins que la pressió del naixent turisme féu desaparèixer aquest tipus de migració.



17. - S. FELIU DE GUIXOLS (Famals)
Platja de la Cova
L. Rovira, del Nord

Les tendes dels escalencs aixecades a la cala Rovira, al costat de la de sa Cova, on tenien els bots de pesca.

Josep Pla i els escalencs

La vida en aquest clima tant dur fa que els homes de l'Escala siguin excel·lents pescadors i treballadors de la mar sense comparació possible en aquesta costa. Sempre es dedicaren a lluitar en el golf de Roses; però a més, algunes famílies de l'Escala tingueren el costum d'agafar, arribat el bon temps, la barca, la família i les xarxes i escampar-se per tots els punts de la costa. Solien triar les petites cales abrigades, amb aiguada, properes més o menys als nuclis de població: hi construïren la seva tenda i allí vivien pescant fins pocs dies abans de Santa Màxima (primers dies de setembre), quan al conjur de la festa major tornaven al poble amb vent de popa. Així es trobaven escalencs a tota la costa, des de Canyelles i Lloret fins a Cala Bona i Cala Jugadora, al Cap de Creus. Em glorio de tenir alguns bons amics entre la població pescadora de l'Escala. Els vaig conèixer tots a les cales, a l'ombra fresca de llurs tendes, davant el fogó de foc de llenya de pi, on es guisava una perfumada olla de peix. Ells van ésser els meus professors de solitud i els qui m'ensenyaren a comprendre que en aquesta vida, on tots els dies són iguals, tant li fa que bufi el garbí com el gregal, el xaloc com la tramuntana.

PLA, Josep i CATALÀ i ROCA, Francesc: *La Costa Brava*. Editorial Destino, Barcelona.

LES MASIES

28



Can Moner, a Fanals d'Amunt.

70

El caràcter eminentment rural de Fanals, que va perdre fins que es produí el ràpid desenvolupament urbà de l'antiga barriada de Platja d'Aro, i les vicissituds històriques, van fer que hi hagués tot un seguit de masos i masies escampades des de dalt de la muntanya fins a baix, al pla. Aquesta dispersió històrica no va permetre la consolidació d'un nucli urbà estable, tret de la feble agrupació urbana entorn de l'església i la plaça de Fanals d'Aro, formada a partir dels segles XVI-XVII. De tota aquesta munió de masies en resten però, actualment, ben poques de

dretes i habitades. L'estat d'abandonament a què han estat sotmeses moltes d'elles durant molts anys ha provocat el seu enrunament definitiu. D'altra banda, l'especulació de la plana i de la muntanya ha motivat la desaparició d'altres cases, que han estat substituïdes per noves edificacions.

Les diferents etapes històriques dels assentaments ajuden a classificar, cronològicament, aquests habitatges. En el veïnat de Fanals d'Amunt hi ha les masies més antigues. Actualment són ben poques les habitades, essent la de can Moner la més representativa. Camí de baixada a Fanals

d'Aro es troben can Perot, que encara conserva un bell finestral gòtic, i can Tirans, totalment reformada però d'origen molt reculat, ja que fou l'antiga casa pairal dels Cruañas, abans que s'instal·lessin al pla.

El trasllat més cap a la plana que tingué lloc a partir dels segles XVI i XVII, establint la nova població de Fanals, semblà aquesta àrea de masies dedicades a l'explotació dels camps del pla i de Treumal. Sobresurten dos masos: can Cruañas i can Bas. Can Cruañas era la casa pairal d'una de les famílies més representatives del poble, sobre la qual es conten un



Can Pitxolí, a Platja d'Aro.



Ca la Torre Bosca, a Fanals d'Aro.

parell de llegendes populars. La masia reflecteix el caràcter senyorial de la família. Can Bas, situada al peu del turó on hi ha aixecat el poble, té la particularitat de comptar amb una torre de defensa, la més propera al mar que té el municipi i que fou bastida durant el segle XVI o XVII.

Les masies de la plana i les situades davant la costa foren aixecades a partir dels segles XVIII i XIX, en què desaparegué el perill dels pirates i corsaris i es pogueren explotar les terres més baixes. Moltes van ser enderrocades coincidint amb l'especulació vinculada amb el turisme, però

encara se'n conserven algunes de representatives, com la de can Pitxolí, que data de l'any 1778, el nom de la qual es deu al sobrenom que donaren els soldats francesos al més petit de la família en el transcurs d'una de les múltiples anades i vingudes de l'exèrcit invasor durant la Guerra del Francès.

FANALS D'AMUNT	FANALS D'ARO	Ca la Palmira	Cal Secretari	Can Morató
Can Moner	Can Bas	Can Pijoan	Can Ton	Can Nan
Can Perot	Can Bernat	Can Pitxot	Can Turró	Cal Paó
Can Tirans	Cal Carro	Can Ros		Can Penyes
Cal Fumat	Ca la Cireta	Cal Sastre	PLATJA D'ARO	Can Pitxolí
Mas del Monjo	Ca la Cueta	Can Sendo	Ca l'Ampèlit	Can Pins
Ca n'Arols	Can Cruañas	Ca la Torre Bosca	Can Baldiri	Can Quirc
Can Xixela	Can Cuní		Ca la Bateta	Cal Rei
Ca la Banyuls	Cal Ferrer	TREUMAL	Can Benet	Can Rosset
Can Benet Gros	Can Gemenut	Ca l'Artigues	Cal Carboner	Can Celdoni
Can Conrado	Can Jordi	Can Carbonet	Cal Carter	Can Terrades
Can Cosme	Cal Jutge	Can Carret	El Criader	Can Tatxé
Ca la Cueta	Can Liceu	Can Lliberato	Can Cristo	Can Tramuntana
Can Pi	Can Llauger	Can Cabarrocas	Can Gasparó	Can Trompet
Can Rusques	Can Lloert	Mas Dausà	Can Gemenut	Cal Viu
Can Ségala	Can Met Ferrer	Can Gatius	Can Guilla	Can Xico Moner
Can Trasic	Can Mistu	Can Julit	Can Japet	Can Xifró
Can Tibau	Ca les Modegueres	Can Ros	Can Lloca	Can Lloverons

ESGLÉSIES I CAPELLANS

29



*L'església de Fanals d'Aro,
restaurada i reoberta al culte el 1994.*

72

La història de Fanals és la crònica del transcendental descens dels habitants del primer nucli urbà, a la muntanya, fins a trobar la fertilitat de la vall i el mar. Aquest descens, iniciat a partir de l'assentament medieval de Fanals d'Amunt, trobà continuïtat amb Fanals d'Aro i Treumal, fins a l'establiment definitiu al pla de Fanals, on es formà l'actual Platja d'Aro.

Al llarg d'aquest període de desplaçament, el poble ha anat també deixant enrere les esglésies de cadascun dels llocs, utilitzades per al servei espiritual de les generacions de fanalencs que s'anaven succeint. La de Santa Maria de

Fanals d'Amunt, romànica i actualment en un lamentable estat de conservació, és el temple que acollí els primers pobladors de Fanals, fins que aquests abandonaren el lloc i s'establiren al peu de la muntanya. Allà es bastí una nova església, Santa Maria de Fanals d'Aro, en data no coneguda. En 1585 es parla ja de «l'església de Fanals», situada en el mateix lloc on encara es troba, segons un plànol que es guarda a l'Arxiu Capítular de Girona. Devia tractar-se, en aquests primers temps, d'una ermita de construcció senzilla, amb un absis i dues capelles laterals. No fou fins al 1764 que l'església va ser ampliada, efectuant-se les

obres en dues fases, que es donaren per acabades el 1774. En el dietari privat d'una família fanalenca consta la següent anotació, referida a aquesta església: «Als 18 dies de mars 1777 o cerca de ells fou portada la primera Andana del Retaula nou del altar major y lo any 1778 en lo mateix temps fou portada la segona Andana y posada en son puesto = També... Roura de edat 80 anys en lo mes de juny feu daurar lo altar de St. Miquel tot de diner seu costà 60 lliures = Lo any 1779 fou portada la ultima Andana del altar major en lo mes de mars que totes tres costaren 1.100 cinquanta lliures». El retaule fou destruït al començament de la Guerra Civil.



Mossèn Ramon Lloansí acompanyant les autoritats en una visita a la nova església de Platja d'Aro.

Les característiques del Fanals antic no eren pas gaire bones, d'aquí que la titularitat de la parròquia fos de poc interès per als capellans, puix que es tractava d'un poble molt petit i dispers que vivia únicament de l'agricultura. No és d'estranyar, doncs, que les estades dels rectors no s'allarguessin gairebé més de sis anys, situació que es mantingué fins al començament del segle actual, en què el poble començà a tenir un clar desenvolupament gràcies a l'incipient turisme d'aquella època.

Fou precisament aquest fenomen la causa d'un nou trasbals. El creixement de Platja d'Aro, cada vegada més populós, féu que –sobretot els estiuejants habituals– reclamessin la construcció d'una nova església. La poca capacitat del vell temple (una setantena de persones), la distància des de Platja d'Aro (dos quilòmetres) i el no gaire bon estat de l'edifici foren els motius adduïts per a iniciar el projecte de construcció de la nova església. A la gent de Fanals, aquest canvi no els féu gens de gràcia i alguns no en volien ni sentir a

parlar. Es constituí una Junta d'Obra presidida pel rector, mossèn Ramon Lloansí, i en la qual figurava el popular locutor de ràdio Joan Viñas, una de les ànimes del projecte. Pere Bas efectuà la donació d'un terreny de 4.350 m² i l'1 d'agost de 1951 la Junta es posà en moviment, publicant-se un manifest on es demanaven donacions. A partir d'aquell moment, s'organitzaren tómboles, rifes, espectacles, tot allò que hom pugui imaginar-se, per tal de recaptar fons. El 15 d'agost de 1952 es va col·locar la primera pedra de l'església, projectada per l'arquitecte Josep Esteva i Corredor. El nou temple fou beneït i inaugurat pel bisbe Josep Cartaña el 30 d'agost de 1959.

Rectors de la parròquia de Santa Maria de Fanals

1834 Jeroni Viñas
 1841 Bartomeu Llambí
 1845 Francesc Poch
 1849 Pere Negre
 1855 Miquel Arcàngel Font
 1864 Jaume Serra
 1865 Pere Girbau
 1872 Antoni Dalmau
 1872 Francesc Soler
 1873 Josep Fullà
 1874 Antoni Bas
 1880 Jaume Roquet
 1880 Josep Verdaguer
 1881 Josep Gibert
 1883 Josep Gil
 1889 Josep Candelich
 1891 Josep Vieta
 1894 Felip Tenas
 1897 Josep Gil
 1904 Josep Batlle
 1912 Josep Sureda
 1918 Rafael Canal
 1927 Lluís Vallmajor
 1939 Ramon Lloansí
 1962 Pere Vila

73



Mossèn Pere Vila és rector de la parròquia de Fanals-Platja d'Aro d'ençà del 1962.

LA GOJA I L'HEREU DE FANALS

Una goja que vivia a Fanals enamorà l'hereu d'una masia del poble. El jove, encisat per la noia, l'anava a visitar tot sovint i li feia promeses de casament, però ella l'aturava dient-li que no es podien pas casar, car ella era una goja i les gojes eren tan sentides que, al més petit disgust, desapareixien. Però el jove continuà insistint, promentent-li que no li donaria mai cap disgust ni la faria enfadar. Passà el temps i, a la fi, es casaren. I, tot de cop, començaren a millorar les collites i a enriquir-se. Al cap d'un temps de casats, nasquè una filla.

Un dia, a l'arribada de la primavera, l'hereu hagué de fer un llarg viatge i advertí a la muller que estaria força temps fora de casa. Abans de marxar, però, deixà enllestides les feines del conreu per tal que no s'hagués de fer res fins a la seva tornada, i així ho féu saber a l'esposa, encomanant-li que s'ocupés tan sols de les feines de la casa.

Passaren els dies i arribà el temps de la collita, sense que l'hereu tornés. Mentrestant, la goja patia perquè veia que els pagesos ja segaven el blat. Passaren uns dies més i, ja ben capficada per la por de perdre la collita, resolgué de llogar uns segadors, de manera que al cap d'un parell de dies ja tingué el blat segat i agarbat. Just a l'endemà es va presentar l'hereu a la masia i en veure les garberes no pogué pas contenir el disgust per la pèrdua de la collita i renyà enèrgicament la goja, retreient-li no haver fet cas del que li havia dit. La goja, espantada i tota plorosa, corregué a la seva habitació, mentre el marit inspeccionava els camps tot preguntant-se per què la muller no s'havia adonat que el blat es collia allà a dalt més tard que no pas al pla. Al cap d'una estona, tornà a casa més tranquil i penedit per la brusquedat que mostrà a la

seva dona, però no la trobà, per més que la cridava. Llavors es recordà del que li havia dit abans de casar-se.

L'hereu i la filla restaren sols a casa, fins que, un dia, la nena digué al seu pare que, de tant en tant, veia la mare i que, fins i tot, parlava amb ella. L'hereu, que d'ençà de la desaparició de la seva muller estava sempre molt trist, tingué una idea per a poder veure-la. Amb aquesta intenció li digué a la filla: –Quan parlis amb la mare, lliga-li un cordill al peu i l'agafes ben fort perquè no pugui marxar i, així, jo també podré veure-la.

Al cap d'uns dies, la goja tornà a aparèixer i enraonà amb la seva filla, moment que la nena aprofità per a lligar-li el cordill al peu, tal com li havia dit el seu pare. Al moment, sortí el pare per parlar amb la seva esposa, però ella, en veure'l, fugí desesperadament, emportant-se també la filla.

I, així, l'hereu no veié mai més ni la muller ni la filla.

LA SERP DE FANALS

En temps llunyà, era ben sabut que aquell que aconseguia una pedra de serpent tindria prosperitat tots els dies de la seva vida, mentre la conservés en poder seu. Aquesta pedra la portava, sobre el seu cap, la reina de les serps, la més grossa i ferotge de totes, i prendre-li era impensable. Només hi havia un moment al dia en el qual la serp es desprenia de la pedra, i era quan anava a beure a la bassa.

L'hereu d'una casa, valent cavaller, sabedor d'aquesta història i coneixedor del bassal on la serp anava a beure, decidí d'emprendre l'arriscada empresa de fer-se amb la pedra. Així, preparà amb tota cura els detalls de l'acció: féu omplir de llargues punxes de ferro els dos batents de la porta de la masia i col·locà a banda i banda del camí, des de la casa fins al



bassal, ninots de palla amb aparença d'homes. Després de deixar les degudes instruccions als seus criats, prengué el seu millor cavall i es dirigí cap a la bassa on s'abeurava la serp, i allà l'esperà amagat rere uns matolls. La serp arribà majestuosament a la bassa i, deixant acuradament la valuosa pedra a la vora, s'endinsà dins l'aigua. El cavaller aprofità el moment per a saltar i endur-se la pedra i, tot seguit, fugir ràpidament amb el cavall. La serp se n'adonà de seguida i sortí de l'aigua enmig d'espantosos brams, emprenent la persecució del cavaller, tot descarregant la seva ràbia en cadascun dels homenots de palla que trobà pel camí. Tot i això, era tal la rapidesa que la fúria

donava a la serp, que el cavaller anava perdent distància de terreny.

A la masia, els servents veien corpresos, allà lluny, la polseguera d'un cavall a galop, desenfrenat, i, molt a prop, al darrera, l'esvalot de la serp que el seguia tot esmicolant els ninots de palla. Apa amo!, cridaven uns. Que no arriba!, gemegaven els altres amb tota l'angoixa del món. Quan el cavaller fou ben a prop obriren les portes de la casa, deixant passar el genet que, més que galopar, volava. Tancaren tot seguit la porta, de cop, amb un crit i una empenta de vint braços valents, sentint-se quasi a l'acte la patacada esfereïdora de la bèstia, travessada per cent punxons de ferro.

SELVA O BAIX EMPORDÀ?

30



76

Selva o Baix Empordà? Si es preguntés a qualsevol platjarenc sobre aquest tema, molt probablement respondria, tot orgullós: Baix Empordà, naturalment! Aquesta és una qüestió llargament debatuda, però sense una resposta clara i definitiva, malgrat que la divisió territorial feta per la Generalitat el 1936 i la revisió actual han inclòs la vall d'Aro i Sant Feliu de Guíxols al Baix Empordà.

En 1936, la Generalitat envià a tots els municipis una enquesta que havia de servir de base per a la divisió del país en comarques, on es feien només tres preguntes: 1 - A quina comarca pertanyia el municipi;

2 - A quin mercat se solia anar a comprar principalment, i 3 - A quin altre mercat secundari es comprava, principalment. Les respostes de l'Ajuntament, que en aquell temps vivia molt de cara a l'interior i d'esquena a un mar que havia resultat perillós durant segles, fou que «per vies de comunicació estem més relacionats amb la Selva». Tot i així, i tenint en compte els desitjos dels guixolencs, la Generalitat considerà empordanesa tota la vall.

Un punt favorable a la inclusió a la Selva, en el qual coincideixen molts estudiosos, és la línia divisòria natural que

separa ambdues comarques. Segons Josep Pla, «des del Congost la frontera seguiria per la línia de partició d'aigües de les Gavarres i aniria a finir arran del mar, entre Calonge i Platja d'Aro» i els límits serien «el mar Mediterrà a llevant, el terme de Calonge al sud». D'altra banda, és clar que el corredor que forma la vall d'Aro ha estat la sortida natural al mar de les comarques de l'interior, o sigui, la Selva i el Gironès. En canvi, els factors climatològic i humà han resultat més favorables a la tesi empordanesa. El clima és molt semblant al de tota la costa

El pla de Fanals, com tota la vall, ha estat motiu de divergències geogràfiques: Baix Empordà, Selva... o Vall d'Aro?

situada al nord. Tanmateix, la tramuntana, element climatològic definidor de la comarca empordanesa, es deixa sentir sovint amb força al pla de Fanals i arriba a tota la vall d'Aro i Sant Feliu. La forma de vida també s'ha assimilat més com a pròpia de l'Empordà. Si abans s'argumentava el predomini de l'agricultura, la indústria surera, l'arrelada ideologia federalista i determinats costums, actualment cal afegir-hi el nou model de vida marcat per la intensa activitat entorn del turisme i el sector serveis. Hi ha qui argumenta la possibilitat de formació, en un futur, de la nova comarca de la Costa Brava, que integraria tots els

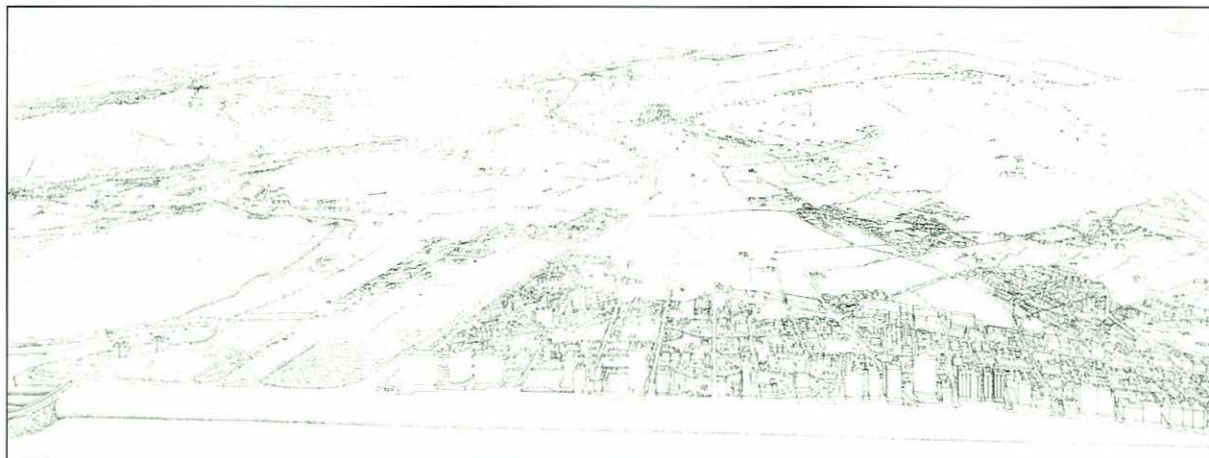
municipis costaners, des de Portbou fins a Blanes.

Josep Pla ha estat una de les persones que més s'ha entestat en argumentar el caràcter selvatà de la vall d'Aro. D'altres autors també s'han manifestat en el mateix sentit, com Baldri Reixach, autor de la monografia *Baix Emporda*, i Compte. Entre els qui han defensat el contrari, la majoria guixolencs, cal destacar Gaziel, Torrent i Fàbrega, i Ginesta.

En els darrers anys, la forta incidència del sector de turisme i de serveis han fet augmentar considerablement el pes específic de Platja d'Aro, traspassant-se una part

important de l'activitat econòmica de Sant Feliu cap a la vall d'Aro. Aquesta circumstància, però, no ha fet res més que reforçar la importància de tota la subcomarca, ja que la ubicació de serveis a Sant Feliu, com els Jutjats de Primera Instància i el Registre de la Propietat, l'han consolidat com a capital administrativa tradicional, restant el protagonisme que antany tenia la Bisbal. Alhora, s'han anat mancomunant serveis, com la depuradora d'aigües residuals i els bombers, que han anat madurant algunes posicions que presenten la vall d'Aro com una comarca pròpia i independent, una alternativa a tenir en compte en el futur.

*Una perspectiva aèria
dibuixada de la vall d'Aro, amb
Platja d'Aro en primer terme.*



LA PREMSA

31



*Estudis de l'emissora local
Ràdio Platja d'Aro.*

78

No ha estat fins a temps recents que ha començat a desenvolupar-se la premsa local de Platja d'Aro. Cal buscar la causa d'aquest llarg retard tant en la petitesa i la dispersió de la vila com també en el fet que a la veïna ciutat de Sant Feliu de Guíxols la premsa tingués una gran importància ja des de mitjan segle XIX i la seva zona d'influència abracés també tota la vall d'Aro.

Si deixem a part el cas de la *Revista de S'Agaró*, publicada per la família Ensesa el 1935 i 1936 i des de l'any 1949 al 1974 per tal d'informar sobre els esdeveniments socials de la

urbanització, les primeres traces de premsa casolana no apareixen fins al 1977, coincidint amb els primers aires predemocràtics. Aquell any, la Junta Local de Turisme treia al carrer dos números d'un butlletí informatiu destinat a donar a conèixer la tasca que aquest organisme duia a terme. Però no fou fins al gener de 1979 que hi hagué un primer intent seriós, amb la publicació d'un setmanari per part de l'Associació de Veïns Valldaura. Es tracta de *La Veu de la Costa Brava* –òrgan d'expressió dels veïns de Castell-Platja d'Aro–, definit pels seus editors com «unes pàgines en forma de full dominical, modestíssimes en

quant a presentació però amb la pretensió que siguin llegides per tothom qui sent interès per la Costa Brava i utilitzades lliure i gratuïtament per tota persona que tingui quelcom per manifestar, exposar, proposar, divulgar, criticar (constructivament) o inclús denunciar».

En realitat, es tractava d'un mitjà més de promoció de la candidatura que, presidida per Josep Maria Vendrell i Romagosa, presentava l'Associació de Veïns en les primeres eleccions democràtiques a l'Ajuntament. Es publicaren vuit números, però aquest primer impuls fou aprofitat per a fer un nou intent

de treure una nova publicació amb la mateixa capçalera, aquesta vegada de caire comarcal. El projecte, promogut per Daniel Linde, només durà dos números.

El nou Ajuntament democràtic sorgit de les eleccions de l'any 1979 edità el *Butlletí Municipal Vall d'Aro*, que es publicà des de l'agost de 1979 fins al maig de 1987, amb una periodicitat en principi mensual i posteriorment molt irregular. El contingut es basava en la informació oficial que generava l'Ajuntament, combinant-ho amb articles de tota mena.

Pel març de 1983, el Centre l'Avenir Fanalenc treia a la llum un butlletí interior, *Caliu*, de petit format (16x21 cm), que es publicà amb una periodicitat bimensual fins que, a partir de desembre de 1984, es convertí en una revista local d'informació ciutadana. La revista es deixà de publicar al

Els estudis de TV Platja d'Aro, posteriorment reconvertida en TV Costa Brava.



final d'aquell mateix any, però el mateix grup de promotors fundà poc després *El Carrilet*, que fou, en realitat, la continuació de l'anterior, però amb un marc legal propi (el Grup Cultural El Carrilet). Avui dia, *El Carrilet* és una revista mensual amb difusió a tota la vall d'Aro i amb un lloc propi dins la premsa local escrita del país.

També els mitjans audiovisuals són presents amb molta empenta. Ràdio Platja d'Aro nasqué per iniciativa de la Unió d'Empresaris Turístics, amb l'objectiu de promoure la vila

i fer les funcions d'un mitjà informatiu local. Començà a emetre el 21 de desembre de 1982 i després de diferents peripècies continuà sortint a les ones com a emissora municipal. Un cas a part és el de la televisió. L'estiu de 1988 començà a emetre en període de proves TV Platja d'Aro. Fou una experiència quelcom insòlita en un municipi relativament petit, però que ha tingut continuïtat gràcies a la municipalització d'aquest servei i els acords de mancomunitat amb altres municipis, convertint-se en TV Costa Brava.

LA REVISTA DE LA VALL D'ARO

EL CARRILET



VALL D'ARO
BUTLLETÍ D'INFORMACIÓ MUNICIPAL
CASTELL - PLATJA D'ARO I S'AGARO

Nº 50 - NOVEMBRE/DESEMBRE del 1984

Capçaleres del butlletí municipal Vall d'Aro i del mensual El Carrilet. El primer ja no es publica.

L'ESPORT

32



El primer equip de futbol del poble.

Drets i d'esquerra a dreta:

Josep Salvador, Santiago Clara,

Lluís Martinell, Pere Barceló

i Antonio Palomo.

Ajupits: Josep Poch, Salvador Rosselló,

Martí Vilanova, Felip Allué i Joan Esteva.

L'onzè jugador era a l'infermeria.

Cal remuntar-se al principi dels anys trenta per a trobar la primera entitat esportiva, més o menys oficial, de Platja d'Aro. Es tracta del Platja d'Aro CF, un equip de futbol format per una colla de jovent que, atret per la popularitat d'aquest esport, decidí de formar l'equip com una distracció més. No competien en campionats oficials, sinó que disputaven partits amistosos amb equips de poblacions veïnes. El terreny de joc es trobava situat al «Criadero», un indret prop de la zona dels Estanys on cada diumenge es concentraven molts veïns per veure jugar el conjunt local. Aquell equip durà fins que la

Guerra Civil deturà el joc i la vida de molts joves de l'època.

Fou a partir de la dècada dels setanta que, a causa de la puixança econòmica anterior, que deixà un municipi pròsper i amb una base demogràfica important i consolidada, comencen a sorgir amb solidesa les institucions esportives.

L'Aro Cultural i Esportiva és el club que canalitza la pràctica esportiva del futbol d'ençà del 1971. El club es féu càrrec de l'equip de l'AD Vall d'Aro, el qual militava en el campionat d'empreses, alhora que inscriví també un equip juvenil. En la temporada següent ja

participava en la tercera categoria regional, en la qual romangué durant nou temporades, fins que, l'any 1982, aconseguí l'ascens a segona regional i tornà a pujar, poc més tard, un altre esglaó, tot assolint una categoria més. L'equip del club jugà en un terreny situat entre Castell i Platja d'Aro, al costat del Ridaura, que s'ha anat habitant i millorant de manera continua. La primera junta l'encapçalà Carles Parera, però fou substituït al cap de poc temps per Francesc Boix, un

Equip de bàsquet de la parròquia.



dels principals impulsors del club; ell fou qui va proposar els colors de l'equip: vermell i negre. El protagonisme humà més important dins l'entitat recau en la persona d'Alfons Tauler, que és i ha estat des de bon principi el seu principal motor.

L'any 1973, fruit d'una iniciativa privada, es constituí el Club Tennis d'Aro. Amb capital aportat pels socis fundadors s'adquiriren uns terrenys situats al paratge de la Gramoia del Puig, on es bastiren les primeres instal·lacions del club: cinc pistes de terra batuda, vestidors i les oficines d'administració. El club té una

intensa activitat esportiva, ha organitzat moltes competicions internacionals i els seus jugadors han conquerit i conquereixen importants competicions.

A mitjan decenni dels seixanta, la notable activitat del Casal Parroquial generà la formació de dos equips de bàsquet que participaren en competicions provincials durant alguns anys. La pista estava situada al costat mateix de l'església. Fou l'embrió del bàsquet local, que no tindria continuïtat fins que, l'any 1983, es fundà l'Aro

Bàsquet Club de la mà d'un grup d'aficionats encapçalat per Jaume Pagès, que fou l'ànima del club. Per tal que els tres equips inicials –senior, juvenil i infantil, tots masculins– poguessin disputar els seus partits, l'Ajuntament construí una pista a l'avinguda del Cavall Bernat.

La construcció del Palau de Congressos i Esports ha fet créixer la pràctica de l'esport en pista i ha possibilitat el sorgiment de nous clubs, com el Platja d'Aro Futbol Sala i el Club de Tir Olímpic Platja d'Aro. Amb la creació de l'Escola Municipal de Vela, la construcció del port nàutic i la constitució del Club Nàutic Port d'Aro, els esports relacionats amb la mar també ocupen un lloc destacat en l'activitat esportiva local.



Un dels primers equips de l'Aro CE.

L'AGRICULTURA

33



*Bestiar i eines del camp
a can Cruañas.*

82

L'agricultura ha estat el principal medi de vida del poble fins a l'aparició del turisme. Es conreaven, primer, els camps del replà de Fanals d'Amunt; posteriorment es va anar guanyant superfície cultivada en el vessant de la muntanya, ocupant-se les fondalades interiors de Fanals d'Aro i els pendents de Treumal. En canvi, les terres del pla no foren explotades fins al segle passat. Si a Castell d'Aro la pagesia aprofità els fèrtils camps dels marges del Ridaura gràcies a la facilitat de captació d'aigua mitjançant pous i recs, a Fanals això no fou possible, perquè el pla es troba a la zona de la desembocadura del Riudaura,

que estava ocupada en gran part pels aiguamolls de Riuert i els Estanys i la superfície restant quedava tot sovint inundada. Aquesta circumstància desaconsellava, per tant, qualsevol intent d'artigament i de conreu.

L'agricultura practicada solia ser la de subsistència, per a cobrir les necessitats familiars i poca cosa més, tret de la mitja dotzena de masos més importants de la zona. Era fonamental el conreu del blat, que es combinava amb el de farratges (civada, ordi) destinats al bestiar que cada casa solia tenir. La producció que s'obtenia de blat es portava a moldre als molins

dels pobles veïns i es duia la farina a la fleca per a l'elaboració del pa.

La vinya havia tingut també una notable importància. Hi havia plantacions a Treumal i Fanals d'Amunt. Els ceps més utilitzats eren la carinyena, el xarel·lo i el picapoll. Les produccions eren molt curtes, destinades al consum familiar. El vi solia premsar-se amb mètodes rudimentaris al mateix mas i, en molts casos, una part de la collita era venuda a l'exterior. Tampoc hi mancava la presència de les oliveres, localitzades sobretot a l'àrea de Treumal. El conreu de regadiu es feia a molt petita escala i consistia en

l'explotació de petits horts al costat de les cases, que se servien de l'aigua dels pous, que es trobava a poca profunditat al pla, mentre que a dalt, a Fanals, molts masos tenien bassa. En aquestes petites parcel·les es recollien patates, faves, tomates, cebes i tota mena d'hortalisses.

En un cadastre realitzat els anys 1885-1886 consten inscrits un total de 69 pagesos amb explotacions agràries. D'aquests, només 6 concentraven el 74% de la superfície productiva. La vinya ocupava el 23% del terreny, les alzines sureres el 39%, els sembrats el 19%, les pinedes el 2%, les oliveres l'1,6%, les hortes només el 0,1% i els erms el 14,8%. L'estadística

reflecteix el predomini de tres grans masos: can Moner, a Fanals d'Amunt; can Cruañas, a Fanals d'Aro, i can Bas, a Platja d'Aro.

L'auge de la indústria del suro a Sant Feliu i a tot el Baix Empordà, al final del segle passat, donà una nova font de riquesa a la pagesia mercès a les alzines sureres que ocupaven una vasta extensió de boscos. Això permeté l'existència d'una petita fàbrica de suro a Fanals, però la major part de la primera matèria era venuda a les indústries guixolenques.

Tot i viure d'esquena al mar, a partir del segle passat començaren a sovintejar alguns pagesos que alternaven les feines del camp amb la pesca a



Durant els anys trenta funcionà a Fanals el Sindicat Agrícola.

petita escala, utilitzant el refugi natural que ofereix la petita i arrecerada cala Sa Cova.

Les necessitats creixents de cada vegada més nombros turisme anaren convertint les antigues terres de conreu en urbanitzacions i edificacions destinades a aquesta nova font de riquesa i els pagesos es trobaren a les mans un patrimoni de sobte molt valuós, del qual alguns en tragueren partit i altres es deixaren enlluernar massa aviat.

La maquinària ha anat substituint les feines més pesades dels pagesos.



ELS CRUAÑAS

34



Membres de la família Cruañas a la primeria de segle, amb capellans, a l'entrada de la masia.

84

Per a un fanalenc seria difícil de comprendre que es parlés de la història del poble sense fer esment dels Cruañas. Aquest és un cognom fortament arrelat al mateix procés històric de Fanals, tot i que no es tracta d'una família de la noblesa i ni tan sols d'uns notables patricis, sinó d'una nissaga pagesa que al llarg del temps anà progressant i escampant el cognom per tot el terme, de manera que, a mitjan segle passat, eren molt poques les famílies que no comptessin amb un Cruañas entre els seus membres. Si a això s'afegeix el protagonisme que les llegendes i les dites populars han atorgat a aquesta nissaga,

es veurà la raó de la seva preeminència durant segles.

Tot i que és difícil d'establir que l'origen del cognom sigui netament local, els primers Cruañas devien trobar-se entre els repobladors de les muntanyes de Fanals d'Amunt, on s'establiren a l'actual propietat de can Tirans.

Els antecedents més reculats es remunten a l'any 1327. En una escriptura de venda, Guillem d'Olery i la seva esposa Guillema van vendre a Guillem Llorenç una peça de terra que afrontava, per la banda de ponent, amb honors dels Cruañas. També de la darrerria d'aquest mateix segle

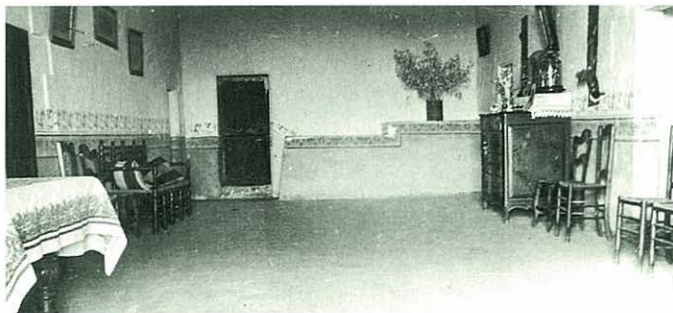
és el document que dóna notícia de la compra feta per Pere Cruañas a Pere Vidal d'una feixa de terra en el lloc anomenat Cremades, per la quantitat de 20 sous barcelonesos. Durant aquest temps, com passava també a tota la pagesia, estaven sotmesos a la servitud del monestir de Sant Feliu de Guíxols i del Capítol de la Catedral de Girona, que eren els senyors de la vall d'Aro. En un període no determinat, entre els segles XV i XVI, la família, com tot el poble, s'establí més a prop de la plana, al nou Fanals d'Aro, on bastiren la seva masia i conrearen els

campes del pla. De mica en mica, fruit del treball i d'alguns matrimonis avantatjosos, començà la seva prosperitat i aconseguiren una posició benestant, de tal manera que al final del segle XVIII les propietats del mas s'estenien per tot el terme: la Vinyasa, Pinell, Treumal, les Goles, Feixa Freda, Camp de l'Hort, els Estanys, Rivaroltes, Saulet, Urnau, puig S'Agoita i la Gleva —la finca més extensa i amb reminiscències feudals—, a més del mas Vergeli i el mas Cruañas. També s'anà ampliant la casa pairal fins a adquirir la fesonomia d'una casa senyorial, on no hi mancava de res: molí d'oli, forn de pa, corts per al bestiar, colomar, pou i bassa, etc., i unes estances àmplies i confortables.

Aquesta situació acomodada els permeté de fer importants obres socials. La renovació i l'engrandiment que es realitzà a la nova església durant la segona meitat del segle XVIII degué comptar amb l'ajuda de can Cruañas, si tenim en

compte que els terrenys que l'envoltaven eren de la seva propietat. De fet, en 1845 Joan Cruañas i Vergeli féu donació dels terrenys del costat de l'església al comú de veïns de la parròquia de Fanals, representat pel seu alcalde pedani Josep Juanals, per tal que hi fos construïda «una casa decente y suficiente al uso y habitación gratuita y privativa del cura párroco que fuera nombrado en aquella parroquia con tal que de fijo residiera en ella y no en otra parte». Els veïns més grans també asseguraren que la volta de l'església que es construï al final del segle passat la costejà Pere Cruañas i Joan, fill de l'anterior.

A partir de mitjan segle XIX començà la decadència de can Cruañas. En temps de Joan Cruañas, i segons consta en un dietari de la família, el patrimoni es trobava «molt empenyat i carregat de deutes i fiances». Malgrat els problemes, la família continuà mantenint la masia. En l'actualitat és un restaurant.



Una sala de la casa pairal de can Cruañas.

La pedra de serpent

Deia la saviesa popular que les pedres de serpent donaven prosperitat i ventura als que tenien la sort de posseir-ne. I, segons la llegenda de la serp de Fanals, fou un hereu Cruañas el valent genet que n'aconseguí una, arrabassant-la a l'animal mentre s'abeurava en el torrent.

Els Cruañas han fet de la llegenda una història versemblant. Sense saber-ne la procedència (comprovada i documentada, és clar) la família té des de fa moltes generacions la pedra que aquell Cruañas prengué a la serp, una petita pedra ovalada, transparent i que en els darrers temps ha perdut la brillantor que suposadament tenia antany. Segons sembla, l'àvia Paciència, una Cruañas de la primeria de segle, bullí la pedra per treure-li els reflexos de molts colors que desprenia, bé per por que el fisc la hi prengué, bé temerosa del seu poder. La família ha guardat curosament la pedra i només l'ha mostrada als seus propparents en comptades ocasions, revestides de solemnitat.

L'actual generació continua conservant la pedra com a senyal de respecte a una tradició familiar que dóna una forta peculiaritat al cognom.

EL CAVALL BERNAT

35



El Cavall Bernat presidint la platja Gran, a mitjan dècada dels cinquanta, quan encara les construccions no hi havien fet estralls.

86

En l'extrem de llevant de la platja Gran i formant part del conjunt granític de la punta d'en Ramis, s'hi troba una llesca monolítica coneguda amb el nom de Cavall Bernat. És curiós que aquesta roca, àmpliament fotografiada i utilitzada com a símbol de la imatge turística del poble, no compti amb cap referència especial quant a tradicions, llegendes o altres petits esdeveniments de caire popular que solen acompanyar aquests singulars elements deguts a la mà de la natura.

És a partir de la primeria de segle, època en què començà a haver-hi un petit flux de visitants atrets per la bellesa del litoral

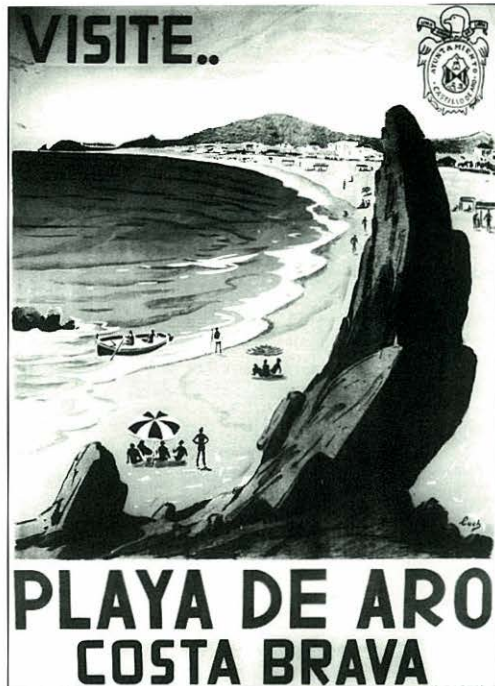
fanalenc encara verge, que s'inicià la difusió de la imatge de la roca per mitjà de diferents postals i àlbums de record que editaven els comerciants locals, que reproduïen obres de fotògrafs com el barceloní Luciano Roisin, el gironí Valentí Fagnoli i el guixolenc Ricard Mur, per esmentar només els primers. Algunes d'aquestes fotos ens revelen, tot i que moltes edicions es presentaven amb el nom de Cavall Bernat, l'autèntic nom de la roca, menystingut per pudor i ocultat sota la fesonomia etimològica del cavall: el Carall Bernat, en referència a la seva forma fàl·lica. De fet, aquesta alteració del nom no ha estat només adoptada durant el temps de la

darrera dictadura, sinó que s'ha vingut emprant des d'antic, alternant-se amb l'original. Alguns estudis sobre aquest tema determinen que fou entre els segles XVI i XVII que s'efectuà la transmutació del nom original a l'eufemisme actual, que no respon tampoc a una grafia exclusivament local. Són moltes les roques de forma fàl·lica i prou conegudes que el porten al llarg de la geografia catalana: el de Montserrat, el de les illes Medes i el de cap Norfeu, entre altres. Per a trobar-ne l'origen cal endinsar-se en el terreny de les

suposicions o les teories. Pella i Forgas escrivia que «foren els sards, fenicis i etruscs els que donaren un nom una mica indecorós a l'illot» (de les Medes). De la mateixa manera, el nom propi que l'acompanya és molt més incert. Tret de les improbables llegendes sobre un cavaller medieval ben dotat dels atributs sexuals i de nom Bernat, el prestigiós filòleg català Joan Coromines manté que Bernat no és sinó una pronunciació alterada de Carall Baranat (derivat de barana-veranda), pròpiament «voltat d'una rotllana de penya-segat». Fruit de la creixent popularitat que li donaren les reproduccions

fotogràfiques en postals i guies turístiques, el Cavall Bernat es convertí en el símbol identificatiu de la nova imatge turística de Platja d'Aro.

I amb aquesta imatge es realitzaren les primeres promocions publicitàries, com els cartells i algunes de les fórmules promocionals que amb més eficàcia s'han utilitzat per a donar a conèixer el poble internacionalment, com el concurs «El amor se cita en Platja d'Aro». Es començà a convocar-lo l'any 1964 i convidava anualment, per a una setmana d'estada, un nombre determinat de parelles de tot Europa que s'havien casat durant el mateix estiu. Entre les parelles inscrites es feia un sorteig per a determinar les afortunades. Aquest argument central servia de base per a portar a terme una campanya promocional que tenia dos vessants: d'una banda, la difusió a través dels mitjans d'informació internacionals, i de l'altra, l'efecte multiplicador de «l'anar



El primer cartell de promoció turística de Platja d'Aro.

87

de boca en boca» del nom de Platja d'Aro, que difonien concursants i visitants quan tornaven als seus llocs d'origen.

Amb aquests arguments, es pot molt ben dir que l'ombra del Cavall Bernat s'ha allargat arreu d'Europa.



Aquesta postal de començament de segle encara porta la llegenda Carall Bernat al peu de la foto.

El popular dibuixant i escriptor Joaquim Muntanola establí la seva segona residència a Platja d'Aro pels volts de 1946, primer a la zona del «Criadero» i poc més tard a la casa definitiva que es féu construir en el vessant del puig S'Agoita, cara a la Mediterrània. Aquesta circumstància el convertí en privilegiat espectador del canvi sobtat que patí un poble que vivia gairebé exclusivament de l'agricultura i que hagué de reconvertir-se en un centre turístic receptor de masses sense tenir, en prou feines, temps d'assimilar-ho.

Muntanola reflectí com ningú, tant en la seva obra literària com en la gràfica –sobretot en els seus acudits diaris a *La Vanguardia*– els tòpics, els personatges i les situacions d'aquells anys tan intensos. Un dels seus treballs més celebrats al poble fou l'article que aparegué el 23 de juliol de 1964, a *La Vanguardia*, amb el títol «Una seta en la Costa Brava: Playa de Aro». Era la primera vegada que es parlava de Platja d'Aro tan àmpliament i en un mitjà de difusió tan important. A continuació, en reproduïm alguns fragments:

METAMORFOSIS FÍSICA DE UN LUGAR

Mi amigo ha oído hablar de los fabulosos negocios de la Costa Brava y quiere construir un grupo de apartamentos. En lo que va de año, se pueden contar con los dedos de una mano los amigos que no quieren construir un grupo de apartamentos.

–En Playa de Aro –le digo– puedo presentarte a alguien que te informará.

Ante un edificio de dieciocho plantas, en construcción, como todos los edificios de la costa ya que nunca están terminados del todo, van creciendo y engordando gracias a la vitamina T (T de turismo), vemos aparcado un «1400 C».

No, no es del presidente de la inmobiliaria, ni del arquitecto, ni del contratista. Es del Valls.

El Valls es un albañil, el cual se justifica.

–Es que tenía la moto averiada.

Valls es un buen muchacho, un buen albañil y se casó muy bien. Tiene, como no, sus grupos de apartamentos de propiedad pero sigue haciendo de «paleta».

El país da buenos «paletas» que a veces, como «Pitu» Balmaña, se construyen su propia casa «fuera de horas» y otras veces «se plantan» y se convierten en contratistas enterados como Barceló, Regolta, «el Bertu», Serra, Mascort, etcétera. Todos ellos se dedican a hacer favores. Conseguir que un contratista de Playa de Aro tome a su cargo la construcción de un lavadero es deberle al contratista el más grande de los agradecimientos.

Pero hay que convenir que los «paletas» trabajan bien, ayudados por los peones del ceceo. Este año está de moda Baza de Granada como pueblo suministrador de material humano.

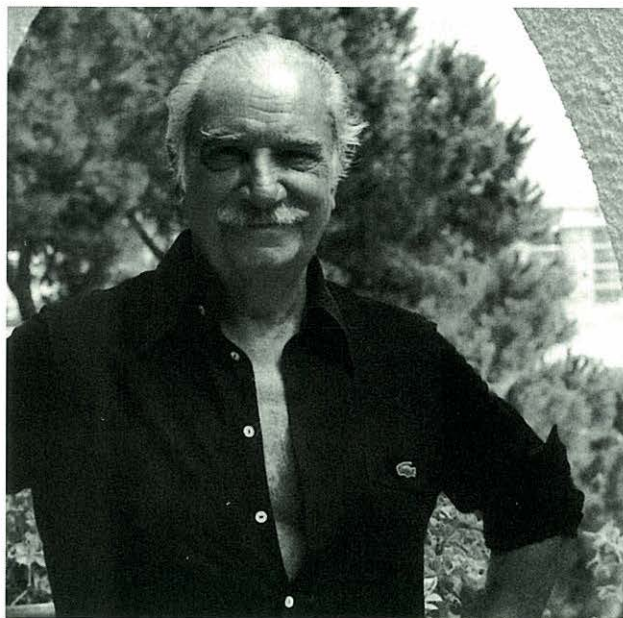
UNA MALA FAMA DE FRIVOLIDAD

Con el desarrollo producido, que ha llegado sin plan previamente elaborado y aireado, ha llegado también a Playa de Aro una cierta mala fama de frivolidad. A ello contribuyó «El Flamingo», donde el hijo del barcelonés doctor Ravell se reveló como experto «boitman», y perdonen la invención del vocablo.

Últimamente han sido la «Cala Gogó», la «Casa Vella», el «Cotton Club», «El Quijote», «B.B. Casanova» y algún otro local donde es fácil estrechar lazos con los y «las» turistas, los encargados de dar a Playa de Aro un clima de frivolidad nocturna que si le ha perjudicado ante algunos ojos mojigatos, lo ha proyectado hacia la lista de nombres juerguísticos que encabeza Saint Tropez.

–¿Es verdad que en la «Cala Gogó»...? me preguntan a veces algunos ingenuos.

Pienso entonces que determinada respuesta



Joaquim Muntanyola.

desilusionaria al curioso, el cual me asegura, luego, que cualquier día irá, con su mujer. Total, que la «Cala Gogó» está llena de matrimonios del país, que acuden allí con la sana intención de escandalizarse. Si alguna vez lo consiguen, se ponen muy contentos. Han aprovechado la noche.

El «antes y después» de Playa de Aro tiene la duración de un abrir y cerrar de ojos y no da tiempo de que uno se ponga a su paso.

—¿Podrá venir la mujer de hacer faenas que tenemos el año pasado? —pregunta el rubio holandés que posee la esposa más fea del mundo.

—No sé. Este invierno se ha vendido un trocito del huerto y le han dado dos millones y medio.

El holandés no sabe si vendrá la mujer de hacer faenas, aunque sea pagándole las treinta pesetas a la hora de reglamento. Para convencerla, le propone ir a buscarla todos los días con el coche. Pero algunas veces le acompañará su propio marido, con el Seat 1500.

EL «JAPET», PERSONIFICACIÓN DE LA CONTINUIDAD

Y, en fin, antes Playa de Aro tenía a «Cal Japet», donde su estupenda esposa, la Carmen, hacía unos «suquets» que los ángeles cantaban dentro, y ahora... sigue teniendo a «Cal Japet» con sus «suquets», sus parrilladas y sus «langostas con pollo», parada obligatoria del buen «gourmet». El «Japet», con su aire ausente y su greña presente puede personificar la continuidad entre el Playa de Aro de ayer y el de hoy. Su «hostal» era familiar aunque confortable y su cocina recomendable. Esta mezcla de primitivismo y civilización es lo que buscan los extranjeros en Playa de Aro.

Primitivismo que se disfruta en la playa sin domesticar ni racionar (aquí hay arena para todos) y civilización que se aprecia en los cuartos de baño y en las gambas. Primitivismo de las sardanas dirigidas por la inspiración y la técnica de «l'Enric», el carpintero, y la civilización del «twist» y el surf del «Cotton Club». Primitivismo del sistema de recogida de basuras, y civilización del restaurante «La Masia», decorado fabulosamente por mi primo Manolo.

Todo eso, repito, es lo que buscan los turistas en Playa de Aro, y lo encuentran, a juzgar por la rapidez con que se cubren las plazas disponibles, y aun las indisponibles.

ELS ANYS SEIXANTA

36



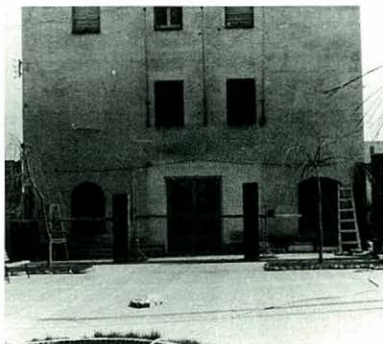
Una vista de la platja Gran, amb les primeres edificacions turístiques que es començaren a aixecar a partir de la segona meitat dels anys cinquanta.

90

A partir de la dècada dels cinquanta, s'accelerà l'activitat dels sectors de la construcció i de serveis i es revaloritzà el patrimoni immobiliari. Molts antics pagesos passaren a convertir-se en comerciants o a explotar algun negoci turístic. Aquests nous empresaris anaren desplaçant els propietaris de terres de la composició del govern local, car ells, amb suficient capacitat de visió de futur, anaven convertint Platja d'Aro en un negoci turístic, fet que es materialitzà amb el canvi d'un alcalde propietari de terres, de Castell d'Aro, per un altre de dedicat al comerç i foraster. Començà llavors, ja entrats els

anys seixanta, l'arribada massiva del turisme, fet que disparà l'activitat econòmica, sobretot la construcció. S'edificà el nucli originari de l'actual centre comercial, les galeries Neptuno, i començaren a proliferar els edificis «singulars» d'apartaments de gran alçada gairebé a ratlla de mar. Poc després seguí la construcció d'urbanitzacions situades a la muntanya propera, que donaren lloc a una important població de segona residència. De tota aquesta allau d'inversions, majoritàriament de capital foraster, se n'aprofitaren tots els sectors locals. Els propietaris de terres, venent els antics camps

de conreu a preus impensables fins llavors; els comerciants, realitzant bons beneficis gràcies a la presència massiva de turistes, i els treballadors atrets per la demanda de feina i aconseguint alts salaris, en molts casos a base d'una llarga jornada laboral. Tota aquesta febre productiva tingué una contrapartida important: la degradació brutal del paisatge, el principal recurs de cara al futur. Ivette Barbaza, la reconeguda geògrafa, poc sospitosa de parcialitat, ho exposà clarament: «Els pobles de la Costa Brava són massa



Aquest edifici, de no gaire bon aspecte, és l'actual Ajuntament.

Permisos de construcció i ampliació d'hotels, apartaments i habitatges

Any	Hotels	Apartaments	Habitatges	Activitats	Anys		
					1955	1960	1965
1960	7	17	42	Agricultura	85	61,1	34,8
1961	12	35	45	Activitats industrials	9,7	26,5	49
1962	21	53	85	Serveis	5,2	12,4	16,1
1963	7	28	50				
1964	4	20	36				
1965	6	40	44				
1966	4	22	28				
1967	2	9	40				
1968	3	9	26				
1969	5	14	45				

petits, massa estretament emmarcats per la muntanya per poder-hi admetre edificacions tan atapeïdes, tan voluminoses, sobretot als passeigs, al costat de les platges. És una qüestió de mesura, de relació entre volums, de línies horitzontals i sobiranes sota l'esclatant llum mediterrània, més que no pas de línies verticals, que lliguen més amb un cel boirós.

«La natura mediterrània imposa les seves lleis i condemna, sobretot, l'enormitat».

La demanda de noves places de treball provocà l'arribada d'immigració procedent d'Andalusia i Extremadura, principalment, però només una petita part s'establí definitivament a Platja d'Aro. Paral·lelament, també s'assentaren els inversors, que

anaren ocupant els nous locals comercials. Uns i altres crearen una nova base demogràfica totalment diferent a l'existent, que s'anà caracteritzant per la incomunicació amb la població nadiua. Aquesta incomunicació ha acabat presidint l'ambient del poble, desfent de mica en mica les formes de vida basades en la solidaritat i la participació. Les circumstàncies no ajudaren pas a crear les condicions necessàries i, per a acabar d'adobar-ho, la coexistència de dues comunitats diferenciades, Castell i Platja d'Aro, visqué moments difícils quan, l'any 1961, l'Ajuntament endegà un expedient per tal de traslladar la capitalitat del municipi i la casa de la vila a Platja d'Aro. Després de disset mesos de tràmit, el 10 d'agost de 1962 el Consell de Ministres aprovava el trasllat.

Les autoritats de l'època en la inauguració de les Galeries Neptuno, al començament dels seixanta.



DEMOCRÀCIA I PARTITS

37



Un dels primers consistoris democràtics presidit per Ramir Pons, durant la inauguració de la nova sala de sessions per part del president de la Generalitat, Jordi Pujol.

92

Al principi dels anys setanta ja estava consolidada l'estructura urbana del poble. S'acabaren de construir els últims blocs d'apartaments arran de la platja i, a més, es crearen nous centres comercials, començant a esgotar-se la capacitat d'absorció de l'oferta per part del mercat. A partir de 1975, començaren a notar-se els efectes de la crisi econòmica, coincidint amb la mort de Franco.

En aquesta època ja es feien sentir les veus que s'alçaven davant la cada vegada més intensa degradació del paisatge, tant del litoral com de la zona interior més propera.

Una de les manifestacions més clares d'aquesta preocupació fou la celebració del Debat Costa Brava, algunes sessions del qual es dugueren a terme a Platja d'Aro, on es posaren de manifest els problemes ocasionats pel desenvolupament anàrquic de tota la Costa Brava. Platja d'Aro n'era un exemple clar. Paral·lelament, però, la degradació continuava i la construcció del port nàutic a les maresmes de Riuet n'era la constatació.

A nivell polític, l'obertura del règim permeté la formació d'un grup unitari que aplegava veïns de totes les tendències polítiques i que tenia en comú

la lluita per assolir els valors democràtics. L'instrument per a dur a terme aquesta acció no fou, a diferència de molts pobles, l'Assemblea Democràtica de Catalunya, sinó el grup Justícia i Pau, lligat a l'Església. Mitjançant accions reivindicatives, fulls d'informació i actes de divulgació es portà a terme una acció política precursora de l'activitat normalitzada dels, poc després, legalitzats partits polítics. Un alcalde de la transició, Jordi Albertí, fou l'encarregat de conduir el municipi fins a la celebració de

les eleccions municipals que consolidaren definitivament la democràcia a tots els nivells. En aquestes primeres eleccions hi optaren partits on hi eren representades l'esquerra socialista (Josep Mir) i la comunista (Francesc Henche), els vells nacionalistes d'Esquerra Republicana (Julià Pinart), la dreta democràtica i catalanista representada per Convergència Democràtica (Ramir Pons) i la dreta més tradicional, agrupada entorn de la UCD (Jordi Albertí). També hi participava un grup d'independents, sota la candidatura de l'Associació de Veïns Valldaura (Josep M. Vendrell). El programa de la majoria dels grups es basava en la tasca de resoldre les necessitats més peremptòries del municipi i a consolidar el nou règim de llibertats en totes les estructures locals. Dotar-se d'un Pla General d'Urbanisme, per posar fi al desordre

urbanístic existent fins aleshores, era una de les fites bàsiques que recollien gairebé tots els programes, així com la construcció d'equipaments culturals i esportius. En totes les llistes hi havia un tret comú: el primer lloc corresponia a un resident a Platja d'Aro, i el segon a un resident a Castell d'Aro, invertint-se, així, el predomini històric d'alcaldes castellerencs que, tradicionalment, havien presidit el consistori.

De mica en mica s'anaren assolint les fites marcades de bon principi. En aquests darrers anys, l'Ajuntament s'ha informatitzat, s'ha dotat d'un Pla General d'Urbanisme, s'han posat en marxa diferents serveis, com els Bombers, la depuradora d'aigües residuals, l'abocador controlat de residus, aquests darrers mancomunadament amb la resta de municipis de la vall

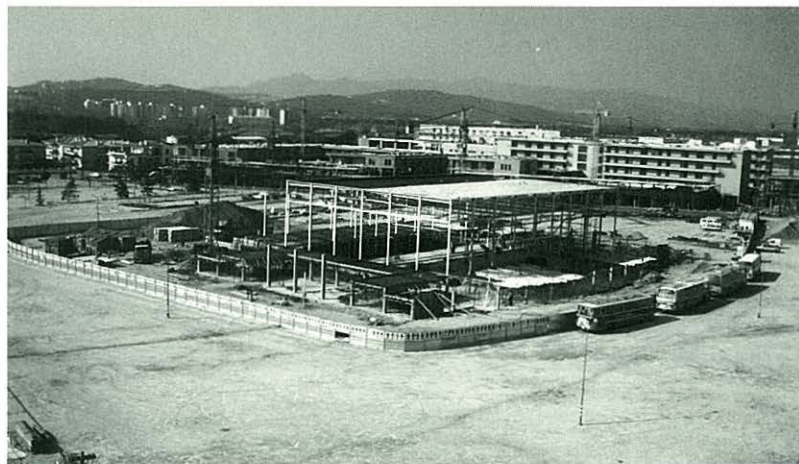
CIUTADANS!
PER UN AJUNTAMENT
AL SERVEI DEL POBLE
integrat per veïns independents amb
prestigi, eficàcia i dedicació

Presidit per un
ALCALDE
amb imaginació, seny i vocació de servei
que asseguri el desenvolupament del
Municipi i llocs de treball per a tothom

VOTEU
Candidatura Independent
VALLDAURA
i tindreu una sana Administració Municipal

*Un cartell corresponent
a les primeres eleccions
municipals democràtiques.*

d'Aro, s'ha construït el nou passeig Marítim i el Palau d'Esports i Congressos, i s'ha adquirit la masia Bas, per tal de destinar-la a la nova seu de l'Ajuntament. Tot això entre altres accions de menor abast, però igualment importants per a la qualitat de vida del poble.



*Obres de construcció
del Palau d'Esports i Congressos,
l'any 1987.*

Bibliografia

Aquest treball ha estat realitzat, bàsicament, a partir de la documentació de l'Arxiu Històric Municipal de Castell-Platja d'Aro. La bibliografia consultada ha estat la següent:

BARBAZA, Yvette: *El paisatge humà de la Costa Brava*. Edicions 62, 1988.

BLANCO DE LA LAMA, Joan: *El monestir de Sant Feliu de Guíxols (s. X-XI). La formació del domini*. Ajuntament de Sant Feliu de Guíxols, 1991.

COMPTE, Albert: «Sobre els límits de l'Empordà», dins *AIEG*, vol. XXII. Girona, 1974-1975.

ESTEVA i CRUAÑAS, Lluís: «Prehistòria de la comarca guixolense», dins *AIEG*, vol. X. Girona 1956-1957.

ESTEVA i CRUAÑAS, Lluís: «La iglesia románica de Santa María de Fanals y el epitafio de su lápida gótica», dins *Àncora*, 1966.

ESTEVA i CRUAÑAS, Lluís: «Un horno alfarero de época romana en Playa de Aro», dins *Àncora*, 1966.

ESTEVA, Lluís, i PALLÍ, Lluís: *El terminal de Sant Feliu de Guíxols (1354-1980)*. Amics del Museu Municipal de Sant Feliu de Guíxols, 1990.

GELABERT i RINCON, Mn. Josep: *Etimologia de la Vall d'Aro*. Editorial Girona, 1932.

GONZÁLEZ HURTEBISE, Eduardo: «Bosquejo histórico de la villa de San Feliu de Guíxols», dins *Àncora*, 1970.

NOLLA, Josep M. i CASAS, Josep: *Carta arqueològica de les comarques de Girona*. Girona, 1984.

OLIVA i PRAT, Miquel: «El castillo de Benedormiens y su zona de influencia», dins *Revista de Girona*, 1970.

PALLÍ i BUXÓ, Lluís: «La evolución del Ridaura», dins *Àncora*, 1966.

PELLA i FORGAS, Josep: *Historia del Ampurdán*. Lluís Tasso i Serra, impres., 1883.

ROMEU i MORATONAS, Joan: «Un aterrizaje forzoso», dins *Diari de Sabadell*, 1989.

SANTALÓ, M.: «Una nova estació? «El Forn de Pinell» (Castell d'Aro)», dins *L'Autonomista*, 1930.

SOLÉ, Josep M., i VILLARROYA, Joan: *Catalunya sota les bombes (1936-1939)*. Publicacions de l'Abadia de Montserrat, 1989.

SOLÉ, Josep M.: *La repressió franquista a Catalunya (1938-1953)*. Edicions 62, 1985.

TORRENT i FÀBREGAS, J.: «La localización comarcal de Sant Feliu de Guíxols», dins *Àncora*, 1957.

ZARAGOZA PASCUAL, Ernesto: *Abadologio guixolense (s. X-XIX)*. Editorial Monte Casino, 1982.

Agraïments

Sense el testimoni cabdal de molts veïns i l'ajuda desinteressada d'alguns professionals, el treball d'elaboració d'aquesta monografia hauria estat més difícil. Per això, cal expressar l'agraïment a totes aquelles persones que, d'una manera o altra, han estat part interessada en aquesta tasca: Elena Rams, bibliotecària municipal de Castell-Platja d'Aro; Àngel Jiménez, director de l'Arxiu Històric Municipal de Sant Feliu de Guíxols; Santi Soler, titular de l'Arxiu Històric Comarcal del Baix Empordà, i Josep Matas, director de l'Arxiu Històric de Girona. També els veïns Carme Clara, Lluís Serra, Pere Barceló, Mercè i Rosa Masó, Josep Barnés, Montserrat Barreda, Joaquim Muntañola, Manuel Prats, Jaume Ramot, Mn. Pere Vila, Carme Pijoan, Felicitas Sais, Jaume Esteva, Gerard Cruañas i Emili Riera. Cal fer un esment especial de Josep Mir i Ros, autor del capítol 12 i del text de la llegenda de la Serp de Fanals; de Jaume Ramot, coautor del capítol 20; de la col·laboració de la família Cruañas, que ha permès consultar el seu arxiu patrimonial, i de Joaquim Bona, que ha fet el mateix amb el fons documental de les mútues locals que custodia, les còpies del qual ha cedit a l'Arxiu Històric de Castell-Platja d'Aro.

Procedència de les fotografies i il·lustracions

Les fotografies, les il·lustracions i la reproducció de documents de les pàgines 14, 15, 23, 26, 28, 29, 43 (documents), 45 (baix), 55, 63 (baix), 73 (dalt), 77, 83, 87 (dalt) i 91 procedeixen de l'Arxiu Històric Municipal de Castell-Platja d'Aro. Són de Foto-Flash les fotografies de les pàgines 7, 9, 24, 51, 73 (baix), 92 i 93. Les de les pàgines 75, 82, 84 i 85 pertanyen a la família Cruañas. Són d'Anicet Clara les corresponents a les pàgines 35 i 36. El plànol reproduït a la plana 19 es guarda a l'Arxiu Capitular de Girona.

La fotografia de la pàgina 39 ha estat cedida per Melcior Cruañas; les de les pàgines 54 i 80 per Rosa Masó; les de les pàgines 46 i 47 per J. Romeu; la de les pàgines 56 i 61 per Felicitas Sais; la de la pàgina 79 per Televisió Costa Brava; les de les pàgines 52 i 89 per Joaquim Hornos i la de la pàgina 81 per Francesc Boix. La foto de la pàgina 42 procedeix de l'Arxiu Històric de Sant Feliu de Guíxols. Els dibuixos de la pàgina 53 són de Jaume Ramot. La resta de fotografies són de la col·lecció privada de l'autor.



Quaderns de la Revista de Girona

és una publicació de periodicitat bimestral dedicada exclusivament a temes de les comarques gironines. S'estructura en dues sèries, que es distingeixen pel color de la portada i per les planes interiors: Guies, en vermell, i Monografies locals, en verd. La primera és dedicada al tractament de qüestions d'abast general relatives a la història, l'economia, la cultura i les tradicions. La segona vol anar oferint una panoràmica sobre el passat i el present de les ciutats i dels pobles gironins, amb especial atenció a l'època contemporània.

Guies

Títols publicats

Els jueus a les terres gironines

per Ramon Alberch
i Narcís Jordi Aragó

Rutes d'art sacre (1939-1985)

per Josep Maria Marquès

Les havaneres, el cant d'un mar

per Xavier Febrés

Els estanys eixuts

per Josep Matas

El món del suro

per S. Hernández i Bagué

El Ter

per J. Boadas,
J. M. Oliveras i X. Sunyer

Trens i carrilets

per Josep Clara

Canvistes i banquers

per Narcís Castells

Màgiques, pors i supersticions

per Carme Vinyoles

Els volcans

per Josep M. Mallarach

Els indians

per Rosa Maria Gil

Els Pirineus, del Puigpedrós al Puigneulós

per Josep Clara

Cristians de Girona

per Josep M. Marquès

L'estany de Banyoles

per M. Coma
i J. Gratacós

Els rellotges de sol

per M. Gil

Els maquis

per J. Clara

Els monuments megalítics

per J. Tarrús
i Júlia Chinchilla

El pessebrisme

per J. Dalmau i Corominas

La ceràmica

per Andreu Bover

La farga

per Jordi Mascarella

Castells vius

per C. Vinyoles, M. Tornis
i P. Lanao

La pesca

per J. Sala
i J. Domènech

La ramaderia

per P. M. Parés i T. Vilaró

Els protestants

per Josep Clara

La tramuntana

J. M. Dacosta, X. Febrés

El Montseny

J. M. Rueda i J. Tura

L'electricitat

per M. Pous i J. Callol

El periodisme

per Lluís Costa

Monografies locals

Títols publicats

Cornellà de Terri

per Jaume Portella

La processó de Verges

per Jordi Roca

Anglès

per Pau Lanao

Sant Feliu de Guíxols

per Angel Jiménez

Llagostera

per Dolors Grau

Castelló d'Empúries

per Miquel Planas

Tossa

per Jaume Leonart
i Maria del Pilar Mundet

Palamós

per Rosa Maria Medir
i Carles Sapena

Besalú

per Joan López

Les Planes d'Hostoles

per J. Campistol, J. Canal
i M. Soler

Aguilana

per Enric Tubert

Olot

per Jordi Canal i Morell

Llegendes i misteris de Girona

per Carles Vivó

Palafrugell

per Xavier Febrés

La Jonquera

per Albert Compte

La Celler de Ter

per D. Pujol i Ll. Llagostera

Cassà de la Selva

per E. Bagué, O. Gutiérrez,
J. Carreras

Hostalric

per M. Duran, J. Juanhuix
i R. Reyero

Figueres

per A. Romero i J. Ruiz

Crespià

per J. Busquets

Lloret de Mar

per Joan Domènech

Banyoles

per J. Grabuleda i J. Tarrús

Puigcerdà

per Sebastià Bosom

Begur

per Lluís Costa

Viladrau

per M. Feliu, I. López,
X. López i Ll. Pagespetit

Camós

per M. Duran

Camprodon

per Sílvia Planas

Maçanet de la Selva

per El Taller d'Història

Sant Jordi Desvalls

per S. Planas
i N. Puigdevall

Ribes de Freser

per Miquel Sitjar i Serra

Salt

per X. Alberch i J. Burch

Sant Joan de les Abadesses

per J. Albareda i J. Ferrer

La Vall de Bianya

per J. Murlà Giralt

Capmany

per A. Egea i M. Roig

Gualta

per Ramon Alberch

Platja d'Aro

per Pere Barreda

Proper títol

Vilobí d'Onyar

per Dora Santamaria

Massa sovint se'ns ha presentat Platja d'Aro com una població turística i residencial sortida del no-res. En realitat, és l'últim esglaó d'un llarg i dens procés històric que començà dalt la muntanya, amb Fanals d'Amunt. Aquesta monografia és un recull dels trets bàsics d'aquest procés, adreçada a estudiants i ciutadans amb la intenció que sigui una eina per a donar a conèixer les arrels que han format la identitat de l'actual Platja d'Aro i un punt de partida de nous treballs.

Pere Barreda i Masó (*Platja d'Aro, 1955*) és perit mercantil. Estudiós local i lligat a diverses activitats culturals del poble, tingué cura de la recuperació i catalogació de l'Arxiu Històric Municipal, del qual en publicà la guia (1988). Fundador de la revista *El Carrilet*, actualment n'és redactor i coordinador.

MONOGRAFIES LOCALS



Diputació
de Girona



Caixa de Girona