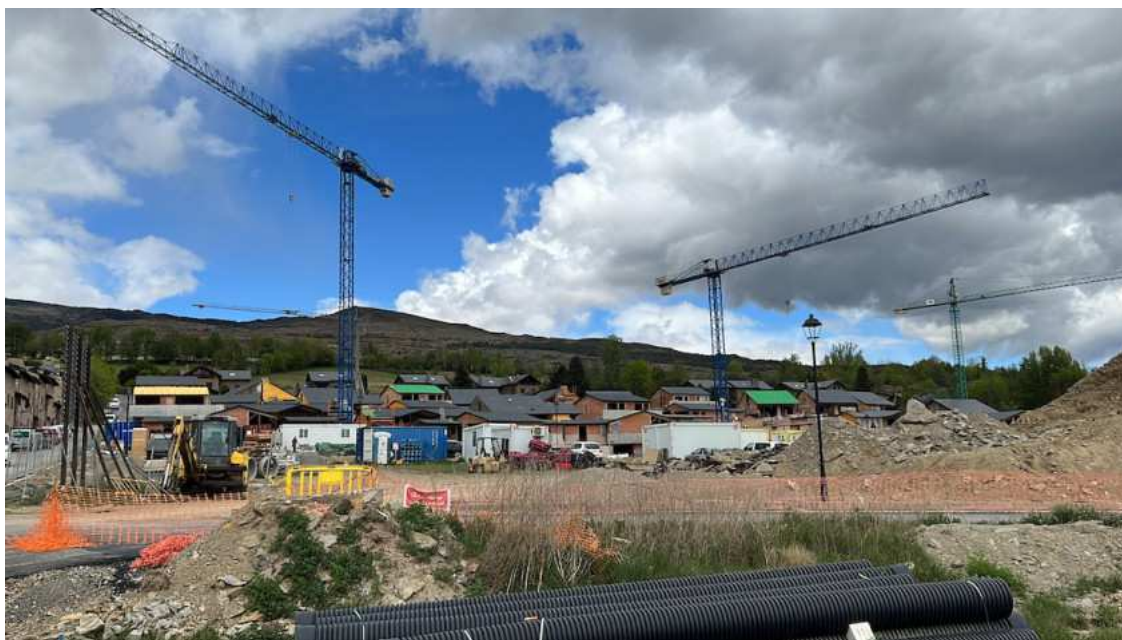


La Cerdanya té 86 immobles de titularitat municipal i un 25% d'aquests estan buits, sobretot perquè cal fer-hi reformes

Un inventari del Consell Comarcal conclou que hi ha una reserva de sòl per construir 362 habitatges de protecció oficial



Construcció de diverses cases a Ger | ACN

Un inventari elaborat pel Consell Comarcal de la Cerdanya recull que el parc d'habitatges de titularitat municipal que hi ha en aquesta àrea és de 86 immobles, xifra que representa un 1,33% del total d'habitatges de la comarca. Segons detalla l'informe, el 25% d'aquests pisos públics estan buits ara mateix per diverses raons: un 4,6% estan pendents d'adjudicació per concurs públic, un 4,6% es troben en obres i un 16,3% necessiten reformes. Pel que fa als terrenys de titularitat pública reservats per a la construcció d'habitatges de protecció oficial (HPO) es calcula que tenen una capacitat per a 362 futurs pisos, repartits entre els municipis de Bolvir, Ger, Llivia i Puigcerdà, on el volum potencial de pisos d'HPO és més elevat.

Segons les previsions de l'informe, la majoria d'aquests immobles estaran disponibles per al lloguer en un termini d'entre 1 i 3 anys, ja que els ajuntaments de la comarca tenen com a prioritat la seva rehabilitació per tal de posar-los a disposició dels ciutadans. De fet, diversos consistoris ja tenen projectes presentats i estan pendents de rebre subvencions per a poder dur-los a terme.

L'inventari neix del pla d'acció treballat l'any 2023, a partir d'una subvenció de la Diputació de Lleida i el seu objectiu principal era oferir una radiografia

detallada del parc públic d'habitatges de la comarca. El president del Consell Comarcal de la Cerdanya, Isidre Chia, ha subratllat la seva importància com a element clau per a diagnosticar la situació actual i planificar futures actuacions al territori. També ha destacat que, tot i que les polítiques d'habitatge són competència dels ajuntaments, el Consell vol posicionar-se com el principal motor d'aquestes iniciatives per fer front a una problemàtica que afecta no només la Cerdanya, sinó tot Catalunya.

El document serà una eina de consulta per a la ciutadania i es mantindrà com un recurs viu, que s'actualitzarà anualment, per assegurar que les dades reflecteixin sempre la realitat del parc públic. El projecte ha tingut un cost total de 31.190,56 euros, dels quals 30.000 euros provenen de la subvenció de la Diputació de Lleida i 1.190,56 euros s'han finançat amb recursos propis del Consell. La redacció de l'inventari ha requerit la col·laboració de personal del Consell i d'un arquitecte tècnic extern, que s'ha encarregat dels aixecaments dels plànols.