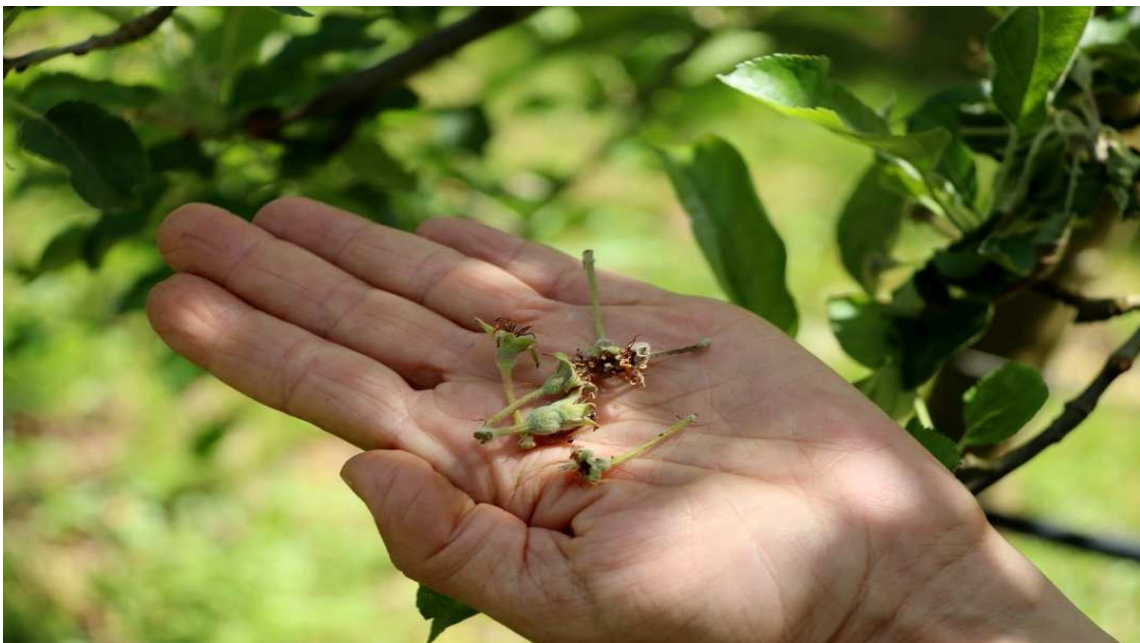


viure als pirineus

Viure als Pirineus, 12/05/24

Les glaçades tardanes afecten el 100% de la producció de poma de muntanya del Prepirineu i Pirineu

Tota la producció perduda. Els productors de poma de muntanya del Pirineu i Prepirineu s'enfronten a la pitjor collita de la seva història. La raó: 10 dies de glaçades quan l'arbre ja havia florit. "Algunes de fortes, amb moltes hores de fred i fins a 4 graus negatius i d'altres de més suaus. Però, en definitiva, 10 dies de gel. I amb això no ens hi havíem trobat mai", lamenta Josep Pintó, president de la cooperativa Biolord, que compta amb 12 socis productors de les comarques del Pallars Sobirà, Alta Ribagorça, Solsonès, Berguedà i Cerdanya. El problema, diu, són les altes temperatures d'aquest hivern. "Hem estat a 25 graus al gener i això no és normal. Llavors el que passa és que els arbres avancen molt la floració", explica.



photo_camera Les altes temperatures d'aquest hivern han fet avançar la floració dels arbres

Fa 10 anys de la primera collita comercial de poma de muntanya del Pirineu. I en aquest temps han tingut temporades bones i d'altres de pitjors, però mai abans s'havien trobat amb un escenari com el que preveuen aquesta tardor. Els productors donen la temporada per perduda al 100%.

Segons explica el president de la cooperativa Biolord, Josep Pintó, el problema és que les altes temperatures d'aquest hivern van fer avançar la floració dels arbres. Per tant, les glaçades al maig -que no són un fenomen estrany al Pirineu- s'han carregat la floració. A més, explica, no ha estat una glaçada puntual, sinó que, en total, hi ha hagut 10 dies de glaçades.

Davant d'aquest escenari, Pintó subratlla el que per a ell és una evidència: "cultivar a muntanya és una autèntica heroïcitat". "A muntanya els factors són més severos que a la plana: els vents són més forts, les tempestes també ho són. Ens pedrega una mitjana de 5 vegades l'any, la fauna salvatge també ens afecta moltíssim. Tot té un grau més d'afectació que a la plana", afegeix.

Per lluitar contra episodis de glaçades com el d'aquest any, Pintó explica que la millor solució és implantar un sistema de reg per aspersió. El problema, diu, és que es necessita molt cabal d'aigua, 40 litres per hectàrea i segon, i, a més, és car. Un sistema que, a més, té la seva complexitat ja que, segons diu, no poden passar més de 40 segons a caure aigua sobre la poma. Tot plegat, fa que molts dels productors no puguin permetre's implantar-lo.



Els productors de poma de muntanya del Pirineu i Prepirineu s'enfronten a la pitjor collita de la seva història.

La qualitat de la poma

Tot i això, Pintó assegura que "l'únic que ens fa continuar és la sort que el nostre producte és exclusiu". "Qui potencia totes les propietats organolèptiques de la poma és l'alçada i nosaltres som els que cultivem a més alçada de tot Europa, entre 800 i 1.400 metres d'altitud. Per tant, la nostra poma és la millor", conclou.