

Lugares de nieve, 02/01/24

Un gran día para la estación de esquí y montaña de Formiguères



Efectivamente, fue una jornada destacada para Formiguères, ubicada en los Pirineos orientales de Francia. El sábado marcó la apertura de la temporada 23-24 y la presentación al público del nuevo remonte telemix, que lleva el nombre de Calmazeille.

Esta es la crónica resultante del día más importante para la "nueva Formiguères", que pasa de ser una estación de esquí a una estación de montaña.



(Foto: Ivan Sanz Tusell)

En el primer día de apertura de la temporada 23-24, Formiguères celebró la inauguración del innovador remonte **telemix Calmazeille**, el primero en los Pirineos. La jornada destacó por el brillante sol, las temperaturas suaves y un animado ambiente en las pistas.

Puntualmente, pocos minutos **antes de las 9 de la mañana**, los esquiadores ya se esperaban en la plataforma de madera del pie de pistas de la estación, frente a las cajas de venta de forfaits, del restaurante, y de las tiendas de alquiler y venta de material. Los más impacientes eran los miembros del Club Esports Formiguères. **Normal: después de bastantes días de deslizarse por otras estaciones, esta vez jugaban en casa y lo hacían con una expectativa de lujo: inaugurar el telemix.**



(Foto: Ivan Sanz Tusell)

Un pasillo de nieve de poco más de 50 metros, debidamente perimetrado, separaba la terminal de las galerías comerciales del pie de pista. Y en cuanto se abrió el acceso por parte de una operaria de Formiguères, los clientes han caminado por el pasillo de nieve hasta la base del nuevo Calmazeille. Y ya junto a las nuevas cabinas, de color negro brillante, esperaban instrucciones.



(Foto: Ivan Sanz Tusell)

Todo en orden, sin prisas ni nervios, pero con cara de ilusión. Eso sí, la operaria les avisaba de que **solo podría subirse a las cabinas**, las sillas quedaban para otra mejor ocasión. El hecho de que no hubiera nieve suficiente ni en la plataforma de salida ni en la de llegada del telemix, obligaba a subir esquís o tabla de surf en mano y hacerlo dentro de las cabinas panorámicas.

Valoración de Eric Charre desde la primera cabina abierta al público



(Foto: Ivan Sanz Tusell)

En Lugaresdenieve hemos tenido el honor de, oficialmente, subir con la **primera cabina abierta al público en este día 30**: la cabina que salía de la terminal a las nueve y cuatro minutos, ya que la nueva instalación se había detenido unos pocos segundos antes de arrancar definitivamente. Las cosas del primer día: comprobaciones de seguridad de última hora, nervios, tensión, prudencia...



(Foto: Ivan Sanz Tusell)

Pero no nos engañemos, la razón al ser los primeros no era ni por privilegio ni por ningún otro motivo excepcional, sino para **poder entrevistar a Eric Charre, director general de Trio-Pyrénées**, quien desde la misma cabina y ya remontando metros a unos 4/5 metros por segundo (puede llegar a 6m/segundo) nos ha explicado sobre las primeras sensaciones del nuevo remonte ya abierto al público. Y en ese sentido, explicó que **"la primera sensación es de satisfacción, porque es una innovación para todos los Pirineos. Ofrece confort y vistas panorámicas"** y destacó **"el silencio"** con el que se viaja en la cabina.



(Foto: Ivan Sanz Tusell)

Además, ha puesto en valor que, por ser una telecabina, permitirá **"que quienes no sean esquiadores también puedan disfrutar de la montaña**, de forma fácil. Otra manera de acceder a la montaña, con nieve, porque Formigueres ya no es únicamente una estación de esquí, ahora ya es una estación de montaña".

Recordó que **de cara al verano el telemix estará operativo pensando en los excursionistas** que quieren visitar los lagos de Camporells, pasear por la alta montaña, pero también están valorando poder adaptar la pista forestal para la bajada por gravedad (no en motor) en karts de montaña y en bicicletas.



(Foto: Ivan Sanz Tusell)

En la parte final del trayecto, y cuando ya se visualizaba el techo de la terminal de llegada, el director general nos ha avanzado que después de que el año pasado la gran inversión de Trio-Pyrénées fuera para Portè-Puymorens y este año para Formiguères, ha asegurado que **todo está listo para, a partir de la próxima primavera, iniciar las inversiones en Cambre d'Aze**. Está previsto reforzar la innivación y cambiar algún remonte.

Michel Garcia, desde la terminal de llegada



(Foto: Ivan Sanz Tusell)

Michel Garcia, Alcalde de Matamala, miembro del Consejo Departamental del Cantón de los Pirineos Catalanes y presidente del Parque Natural Regional de los Pirineos Catalanes, una de las autoridades ayer presentes en la apertura al público del telemix, valoraba el momento desde la terminal superior del telemix.

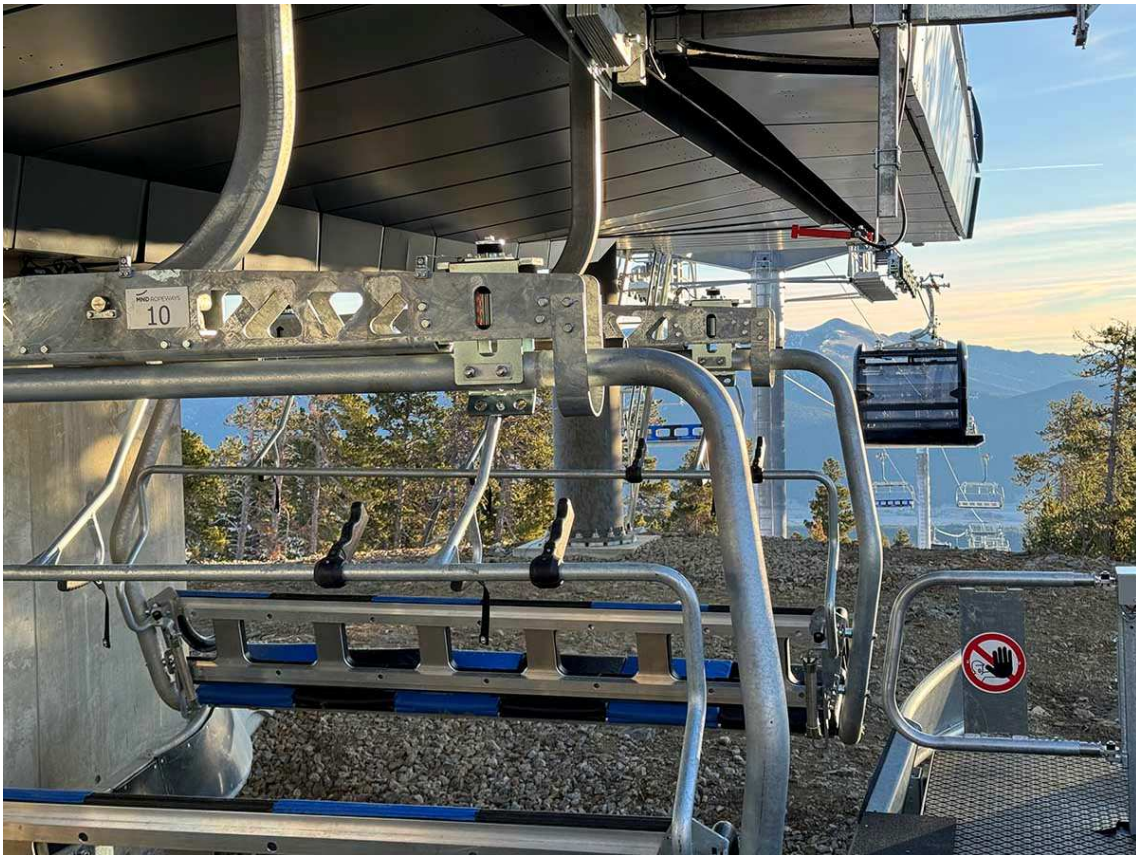
Destacó la importancia de la inauguración del telemix de Formigueres por el hecho de que **"hoy es un día importante, tanto para Formigueres como para Trio-Pyrénées, ya que este modelo de telemix es único en Francia y permitirá completar la oferta turística en el territorio**, sobre todo el esquí, y eso a pesar de las condiciones meteorológicas, actualmente difíciles por la poca nieve en nuestra montaña, y sin embargo, se inicia una nueva época, porque el telemix permitirá el acceso invierno y verano a este paraje de los Pirineos catalanes de Francia y, a su vez, consolida el trabajo en la zona".

Y los clientes, ¿qué opinan?



(Foto: Ivan Sanz Tusell)

Tras entrevistar a Eric Charre y Michel Garcia, tocaba preguntar a los primeros viajeros que han hecho uso de las cabinas del nuevo Calmazeille. Entre los usuarios había unanimidad al destacar dos palabras para definir su primer trayecto con el telemix: **comodidad y rapidez**. Pero han explicado más cosas...

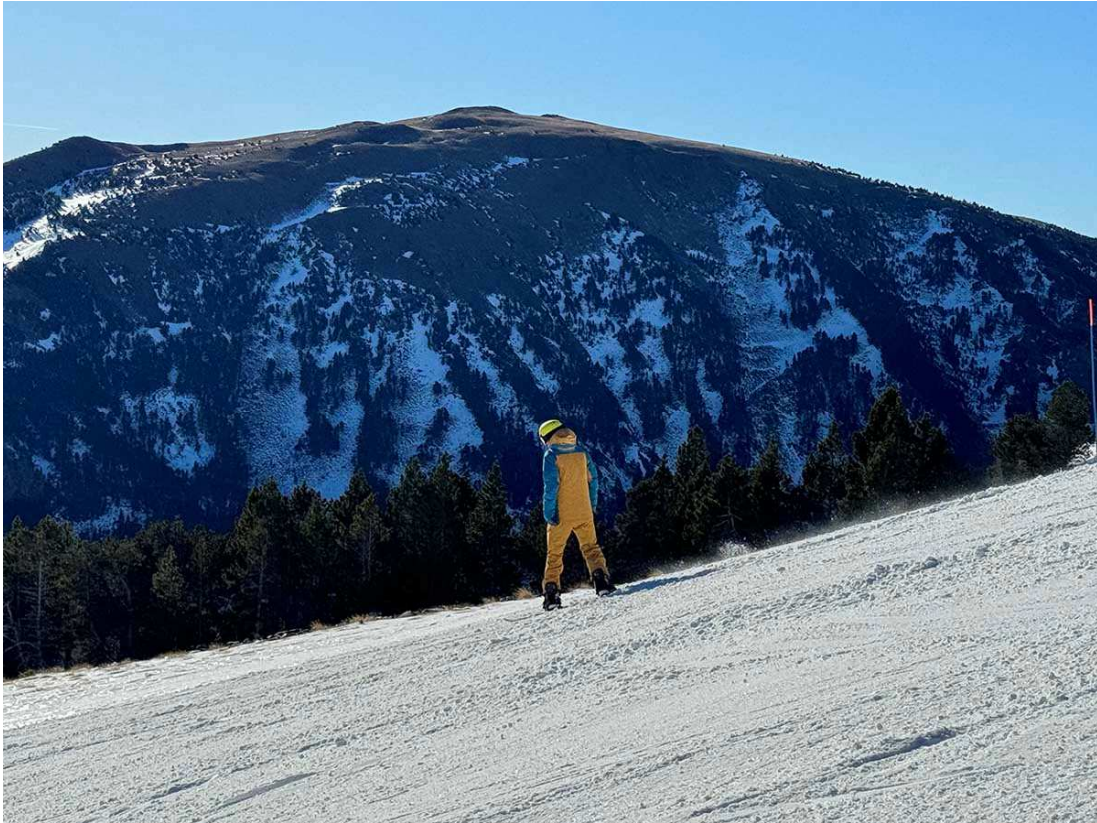


(Foto: Ivan Sanz Tusell)

Serguei Valls es concejal en el Ayuntamiento de Formigueres y años atrás profesor de equino en la escuela de esquí de la estación. Le pedimos su opinión del nuevo telemix y destaca que es una instalación moderna, muy rápida, tecnológica, lúdica y especialmente útil para las escuelas de esquí que trabajen con niños.

Gabriela Castro Iturbide, de Llers (Alt Empordà) estaba esquiando en Formigueres con su familia. La interceptamos cuando se acababa de calzar los esquís junto a su marido e hijas. Explica que son habituales del forfait de Les Neiges Catalanes, aunque este año han optado por la fórmula que les ofrece Trio-Pyrénées. Sobre que este sábado hayan optado por Formigueres es porque "precisamente hemos venido para probar el telemix" y "nos ha gustado mucho", además de recordar que "también servirá para el verano, para la gente que viene en la montaña a pasar el día en bicicleta o para andar". Su compañero Jordi Fontdecava cree que la instalación será especialmente útil en días de mal tiempo.

Eva Herreros, de Barcelona y actualmente viviendo en Oxford, está pasando unos días con su familia en la segunda residencia que tienen en Capcir. Sobre la nueva instalación ha declarado que "nos ha gustado mucho. En la cabina hemos podido dejar los esquís en el centro, hemos estado sentados, hemos disfrutado de las vistas y todo muy rápido, porque recuerdo que el anterior telesilla era bastante lento" para hacer el mismo trayecto hasta aquí, y sí, lo hemos disfrutado".



(Foto: Ivan Sanz Tusell)

Oriol Capdevila, de Girona, está en vacaciones estos días en el Capcir con su familia y otras dos más. Estarán hasta el dos de enero y tienen previsto esquiar todos estos días en Formigueres, de la que valoran su ambiente familiar, ideal para ir con los niños (llevan cinco), y precisamente por ello ideal para ellos, aunque la recomiendan "a todo el mundo". Nos ha explicado que "llevamos toda la vida esquiando aquí en Formigueres y ahora ver este telemix es una maravilla". Recordó que con el anterior telesilla el trayecto se hacía con veinte minutos y que hoy lo realizaron en 7.

La **familia Prat-Rodríguez** son de Gerona y tienen una segunda residencia en Llivia (La Cerdanya). Más conocido como Pep, cuando le interceptamos con la familia en la terminal superior del telemix, recordamos que ya el año pasado lo entrevistamos y grabamos también aquí, en Formigueres, prueba de que son unos clientes fieles a la estación. Si pueden, suben cada fin de semana.



(Foto: Ivan Sanz Tusell)

En este sentido, recuerda que ya habían venido hace muchos años con los socios del GEiEG, y que ahora lo hacen con los de la Selva Esquí Club. Después de bastantes días esquiando en Portè-Puymorens, el hecho de que este sábado fuera el de la apertura de la estación y del telemix, ha sido la excusa perfecta para esquiarse aquí. Sobre el nuevo remonte, Pep razona que "es muy rápido", mientras que Lidia cree que "para los días de frío será fabuloso" y todos ellos valoran el sistema híbrido de sillas y cabinas.

¿Y la nieve en las pistas?



(Foto: Ivan Sanz Tusell)

En cuanto al estado de pistas y la nieve, el sábado estaban abiertas las **pistas del sector telesilla sierra de Mauri**, con nieve natural y accesible vía el nuevo telemix Calmazeille.



(Foto: Ivan Sanz Tusell)

En definitiva, y haciéndonos propias las palabras de Michel Garcia, la conclusión es la de **un día muy importante para Formiguères y Trio-Pyrénées**, y eso **a pesar de la poca nieve presente en las montañas** en esta temporada 23-24 que termina de empezar para la "nueva Formiguères". Poca nieve, cierto, pero la justa y necesaria para esquiar en buenas condiciones.