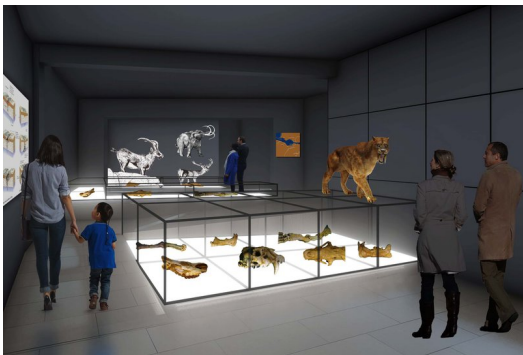


El Museu de Banyoles explicarà com l'humà s'ha anat adaptat al territori

El projecte museogràfic té un pressupost de més de 54.000 euros i s'ha adjudicat a Varis Arquitectes



L'ésser humà i la seva adaptació al territori centraran el discurs del nou Museu Arqueològic de Banyoles ACN.

El Museu Arqueològic Comarcal de Banyoles (MACB) explicarà com l'ésser humà s'ha anat adaptant al territori del Pla de l'Estany al llarg de la història. És l'eix central sobre el qual pivota el nou projecte museogràfic, on la presència de l'aigua i de la zona lacustre hi tindrà un paper preponderant. El museu abraçarà des del paleolític fins a l'edat mitjana, i a través de les troballes arqueològiques que n'integren el fons, posarà en relació el medi natural, el poblament, l'estructura social, l'economia, les creences i la vida quotidiana de cada època. L'Ajuntament de Banyoles ha adjudicat el projecte museogràfic a l'empresa Varis Arquitectes per 54.450 euros. La previsió és que el nou museu obri portes a mitjans del 2024.

El concurs per al projecte museogràfic del Museu Arqueològic es va convocar l'estiu passat. Hi van participar tres empreses, cadascuna de les quals va presentar una proposta general i una altra d'específica (en concret, centrada en el poblament durant el paleolític).

Després de valorar els projectes, l'Ajuntament de Banyoles ha escollit la proposta presentada per Varis Arquitectes. A més d'encarregar-se de la museografia, també seran ells qui facin el pla de manteniment i la direcció executiva de les obres. Varis Arquitectes té fins a mitjans de maig per enllestir el projecte museogràfic (l'execució del qual està valorada en 600.000 euros).

El discurs del nou Museu Arqueològic explicarà la interacció, és a dir, l'adaptació, l'aprofitament i la transformació de l'ésser humà amb el medi natural propi del Pla de l'Estany. Marcat per la presència de l'aigua i el fenomen lacustre, abraçarà des del paleolític mitjà fins a l'època medieval, a partir de la col·lecció arqueològica que integra el fons de l'equipament.

El nou museu s'estructurarà al voltant de cinc àmbits, que abraçaran des del paleolític fins a l'edat mitjana (passant pel neolític, l'edat de bronze i la de ferro, els ibers, els romans i l'antiguitat tardana). "De cadascun dels àmbits cronològics, se n'explicarà el medi natural, el poblament, l'estructura social, l'economia, les creences i el

món funerari i la vida quotidiana, a través de les peces que formen part de la col·lecció del mateix museu”, destaca l’Ajuntament.

El magatzem, visitableA partir d’aquest discurs, el MACB tindrà diferents espais museogràfics. El principal espai serà l’exposició permanent, configurat a través d’una anella situada a la primera planta. Aquí també s’hi explicarà la història de l’edifici, la de l’arqueologia a la comarca i la del mateix museu. A més, el nou magatzem -en fase de construcció- serà visitable i l’edifici comptarà amb una sala d’exposicions temporals.

El regidor de Cultura, Miquel Cuenca, ha explicat que “l’objectiu és que el nou discurs museogràfic posi en valor l’àmplia col·lecció que té el Museu Arqueològic, especialment important pel que fa al paleolític”. En aquest sentit, Cuenca ha explicat que el museu “permetrà contextualitzar el territori i convidarà els visitants a visitar-ne els jaciments, perquè puguin aprofundir el seu coneixement”.

Per exemple, al nou Museu Arqueològic, i per primera vegada, s’hi exposaran de forma permanent troballes del jaciment neolític de La Draga, entre altres.La selecció davant la quantitatPer la seva banda, un dels integrants de Varis Arquitectes, Dani Freixes, ha destacat que l’objectiu del nou projecte museogràfic “és aconseguir un recorregut amè, inclusiu, innovador, valuós, sostenible i, a la vegada, emocionant i amb complicitat escollint els humans com a eix del relat”.

En aquest sentit, concreta, la seva proposta “pretén respectar al màxim l’arquitectura de l’edifici, singularitzar els àmbits museogràfics, primar el relat que s’il·lustra amb peces escollides, prioritzant la selecció davant de la quantitat; fer que el museu s’expliqui a través de les seves peces; utilitzar la tecnologia com a eina i no com a finalitat; i, per últim, utilitzar la pregunta i el dubte com a eines de reflexió per provocar curiositats i complicitats als visitants”.

Varis Arquitectes és un despatx que, de fet, té experiència en museus. Actualment treballen amb la direcció d’obra del projecte executiu del VINSEUM a Vilafranca del Penedès, de la Casa Natal de Salvador Dalí a Figueres i en la museografia del Museu Arqueològic d’Empúries.Un nou edificiEl projecte de reforma i ampliació del Museu Arqueològic de Banyoles, que es va començar a executar la primavera de l’any passat, ha de permetre completar el projecte museològic i dotar el museu d’un edifici adjacent de nova planta amb soterrani per acollir un magatzem i un espai per als serveis educatius, així com d’una nova museografia.

El museu té una de les col·leccions més completes i transversals del país, referent per a investigadors i especialistes de tot el món, com testifiquen els registres de consulta (França, Canadà, Suïssa, Grècia...) i les peticions de cessió de materials per a exposicions temporals (França, Alemanya...). Entre els seus fons hi ha la major col·lecció europea de cranis de felins de dents de Sabre, restes del gènere homo i del primer homo sapiens coneguts a Catalunya o l’arc de fusta neolític més antic d’Europa.

El projecte final de reforma i ampliació del Museu Arqueològic compta amb el suport de la Diputació de Girona i el Departament de Cultura de la Generalitat.

Publicat a:

Font del document:

<http://www.elpuntavui.cat/societat/article/5-societat/2252681-el-museu-de-banyoles-explicara-com-l-huma-s-ha-anat-adaptat-al-territori.html>