

La Catalunya central té ara 28 centres de culte religiós més que fa deu anys

► La gran majoria de les confessions religioses establertes a la regió han experimentat un creixement en la darrera dècada, sobretot les esglésies evangèliques i els oratoris islàmics ► El territori tenia l'any passat representades un total d'onze religions

Queralt Casals
MANRESA



La Catalunya Central va tancar l'any passat amb un total de 1.314 centres de culte, 28 més que fa una dècada. Això suposa que en els darrers deu anys el nombre de temples religiosos ha crescut el 2%, un creixement propiciat, principalment, per les onades migratòries que han comportat la implantació de noves confessions. L'Església catòlica amb 1.229 centres de culte l'any 2021 (el 92% del total), és la més estesa, seguida de l'evangèlica, amb 40 temples, que representen pràcticament la meitat dels que sumen la resta de minories religioses presents a la regió central. L'islam suma 22 oratoris i els Testimonis Cristians de Jehovà comptabilitzen 10 centres, segons les dades que es desprenen del Mapa religiós de Catalunya del 2021, que ha fet públiques la direcció general d'Afers Religiosos del departament de Presidència de la Generalitat.

Al conjunt de Catalunya, el nombre de centres de culte segueix en els darrers anys una clara tendència a la baixa i n'ha perdut un total de 576 des de l'any 2010. Una tònica que no segueixen el conjunt de comarques de la Catalunya Central de l'àrea de Regió7 que, en una dècada, n'han sumat 28 més, un increment propiciat sobretot per l'obertura de nous centres de culte de confessions minoritàries com l'Església Evangèlica que, juntament amb l'islam, són les dues confessions que han experimentat un creixement més gran al territori.

A la comarca del Bages, per exemple, s'ha passat de les 16 esglésies evangèliques que hi havia l'any 2010 a les 22 actuals, la qual cosa suposa un increment del 37,5%. També ha estat significatiu l'augment d'oratoris islàmics, que s'han més que doblat i han passat de 4 a 9. Per contra, els Testimonis de Jehovà han reduït a la meitat els 6 centres que tenien. També s'han incorporat a la comarca noves confessions religioses com les orientals i el paganisme.

L'Església catòlica és, de bon tros, la més dominant amb 299 centres oberts al culte actualment al Bages, 71 menys que fa 10 anys, però aquí s'ha de tenir en compte que aleshores incorporava els municipis bagencs que el 2015 van passar a la nova comarca del Moianès, que

El Bages és la quarta comarca amb més centres religiosos

Segons es desprèn de les dades de l'informe del Mapa religiós de Catalunya, elaborat per la Fundació Tarrés, les dues comarques amb una major implantació de llocs de culte són el Barcelonès (amb 722) i Osona (amb 541). Els segueix el Vallès Occidental, on se'n comptabilitzen 358, i en quart lloc hi trobem la comarca del Bages, amb 339 centres de culte. D'aquests, 299, és a dir el 88% del total, corresponen a l'Església catòlica, amb una gran implantació al territori. Pel que fa a la resta d'espais religiosos que hi ha al Bages, 22 són esglésies evangèliques i 9 oratoris islàmics. Els Testimonis Cristians de Jehovà hi tenen 3 centres i la resta corresponen a d'altres confessions minoritàries com el budisme (3 espais), les esglésies orientals (2), l'Església Adventista (1) i el paganisme (1).

ara suma 97 esglésies catòliques. La resta de comarques han seguit una tendència molt similar a la del Bages, amb la incorporació de noves confessions i en alguns casos, com l'Anoia i el Berguedà, durant la darrera dècada també hi ha hagut un retrocés dels centres de culte catòlics. L'explicació del tancament de temples la trobaríem, sobretot, en el fet que cada vegada hi ha menys persones que es preparen per al sacerdot i això fa que, especialment en els pobles amb poca població, moltes esglésies o ermites hagin de tancar al culte.

Presència d'onze confessions

Fins a onze confessions de les quinze que hi ha registrades al conjunt de Catalunya tenen representació a les comarques centrals, segons es desprèn de les dades del Mapa religiós de Catalunya. Amb el temps, la diversitat religiosa s'ha anat multiplicant, amb un mapa de religions que cada vegada presenta colors més diversos. Si l'any 2004, hi havia

Nombre de centres de culte per confessions religioses a la Catalunya central

CC - Centres de culte
CR - Confessions religioses

ALT URGELL

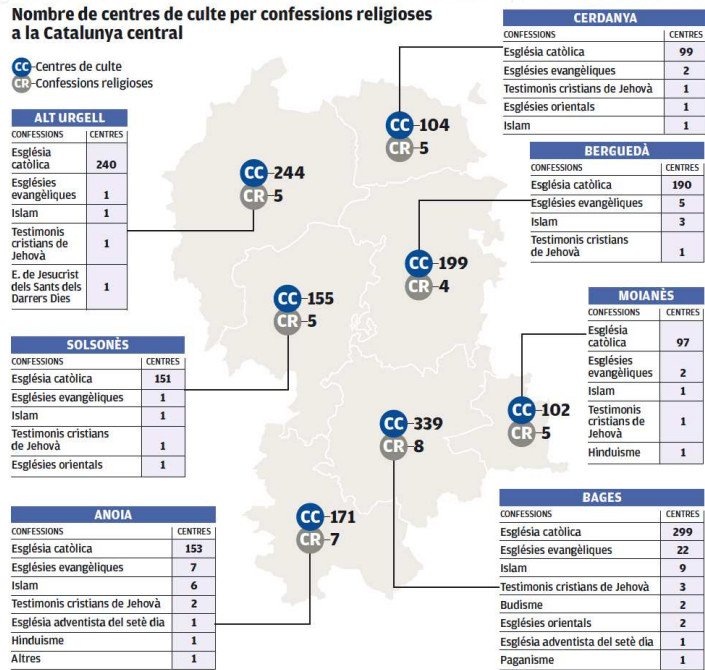
CONFESSIONS	CENTRES
Església catòlica	240
Esglésies evangèliques	1
Islam	1
Testimonis cristians de Jehovà	1
E. de Jesucrist dels Sants dels Darrers Dies	1

SOLSONÈS

CONFESSIONS	CENTRES
Església catòlica	151
Esglésies evangèliques	1
Islam	1
Testimonis cristians de Jehovà	1
Esglésies orientals	1

ANOIA

CONFESSIONS	CENTRES
Església catòlica	153
Esglésies evangèliques	7
Islam	6
Testimonis cristians de Jehovà	2
Testimonis adventista del setè dia	1
Hinduisme	1
Altres	1



CERDANYA

CONFESSIONS	CENTRES
Església catòlica	99
Esglésies evangèliques	2
Testimonis cristians de Jehovà	1
Esglésies orientals	1
Islam	1

BERGUEDÀ

CONFESSIONS	CENTRES
Església catòlica	190
Esglésies evangèliques	5
Islam	3
Testimonis cristians de Jehovà	1

MOIANÈS

CONFESSIONS	CENTRES
Església catòlica	97
Esglésies evangèliques	2
Islam	1
Testimonis cristians de Jehovà	1
Hinduisme	1

BAGES

CONFESSIONS	CENTRES
Església catòlica	299
Esglésies evangèliques	22
Islam	9
Testimonis cristians de Jehovà	3
Budisme	2
Esglésies orientals	2
Església adventista del setè dia	1
Paganisme	1



Celebració d'una cerimònia religiosa en una església evangèlica de la capital del Bages

Nombre de centres de culte i confessions religioses comarca per comarca

Comarca	Confessions	Centres de culte
Alt Camp	5	68
Alt Empordà	9	214
Alt Penedès	7	124
Alt Urgell	5	244
Alta Ribagorça	2	77
Anoia	7	171
Aran	3	72
Bages	8	339
Baix Camp	10	138
Baix Ebre	6	83
Baix Empordà	6	153
Baix Llobregat	9	233
Baix Penedès	5	69
Barcelonès	15	719
Berguedà	4	199
Cerdanya	5	104
Conca de Barberà	3	90
Garraf	6	50
Garrigues	6	58
Garrotxa	7	152
Gironès	11	221
Maresme	8	197
Molanes	5	102
Montsià	5	48
Noguera	6	291
Osona	8	541
Pallars Jussà	4	264
Pallars Sobirà	2	202
Pla de l'Estany	4	86
Pla d'Urgell	4	38
Priorat	2	48
Ribera d'Ebre	4	46
Ripollès	6	161
Segarra	5	168
Segrià	10	224
Selva	9	193
Solsonès	5	155
Tarragonès	10	152
Terra Alta	2	43
Urgell	5	104
Valles Occidental	10	355
Valles Oriental	9	279
TOTAL CATALUNYA	15	7.275

El Bages, amb un total de 8, és la comarca amb més diversitat de confessions religioses de la regió central

6 comunitats amb presència al territori, ara el nombre s'ha elevat fins a les onze que hi ha actualment. La comarca amb més confessions és el Bages, amb 8, seguida de l'Anoia, amb 7, mentre que el Moianès, el Solsonès, la Cerdanya i l'Alt Urgell en tenen 5 cadascuna i el Berguedà, 4.

La demarcació de la Catalunya Central és la que presenta un nombre més elevat de llocs de culte després de la de Barcelona, degut a que els temples catòlics són presents en aquesta regió més que en cap altra. D'altra banda, els espais de culte catòlics (1.229) representen el 92% del total, mentre que els pertanyents a altres confessions religioses (105) representen el 8% del total. De les confessions religioses no catòliques presents en aquesta demarcació, les que hi tenen major presència són, igual que a Catalunya en el seu conjunt, les Esglésies evangèliques, l'Islam i els Testimonis Cristians de Jehovà.

La gran majoria de les confessions religioses establertes a la Catalunya Central han experimentat un augment de centres entre l'any 2004 i l'actualitat, amb més o menys intensitat. L'excepció són els Testimonis Cristians de Jehovà, que han vist disminuir els seus centres de culte en el territori.

Catalunya perd temples

A diferència de la Catalunya Central, que l'any passat va sumar un total de 5 temples religiosos més respecte al 2020, el nombre de centres de cultes en funcionament s'ha reduït l'últim any al conjunt de Catalunya. A final del 2021, hi havia oberts 7.275 equipaments, 130 menys que l'any anterior. Malgrat que la religió catòlica continua sent la que té més centres, 5.795 (un 79,66% del total), també és la que perd més pes segons la nova actualització del Mapa religiós de Catalunya, amb 161 esglésies menys que l'any anterior.

L'estudi sobre el Mapa religiós català, que és un projecte que va començar l'any 2001 per iniciativa de la Secretaria de Relacions amb les Confessions Religioses de la Generalitat de Catalunya, també reflecteix que els evangèlics són els que més creixen, amb 24 nous centres del total de 812 que hi ha i que representen més de la meitat del total de centres de culte de les minories religioses a Catalunya. Els segueixen l'Islam, amb 290 centres de culte; i els Testimonis Cristians de Jehovà, que compten amb 115.

Carles Armengol

DIRECTOR GENERAL D'AFERS RELIGIOSOS DE LA GENERALITAT DE CATALUNYA

«El fenomen religiós s'ha anat fragmentant i la pluralitat és gran»

QUERALT CASALS, MANRESA

El pedagog barceloní Carles Armengol Siscars és, des de fa 3 setmanes, el nou director general d'Afers Religiosos del govern català. La seva arribada a l'organisme ha coincidit amb l'actualització del mapa de centres de culte. Armengol destaca la pluralitat religiosa que hi ha a Catalunya.

Quina és la finalitat de la direcció general d'Afers Religiosos?

Som una unitat molt transversal i estem relacionats amb tots els departaments. Nosaltres volem, treballar i fem interlocució amb les entitats religioses i intentem fer de pont entre les confessions i les diferents realitats a àmbits de l'administració. Anem elaborant guies sobre com gestionar aquesta pluralitat religiosa perquè en molts àmbits de la vida pública i social el fet religiós hi té una influència o hi és present i cal tenir-lo en compte.

Acaben d'actualitzar el mapa de religions. Quin és el seu objectiu?

Segons la Constitució ningú està obligat a manifestar informació sobre la seva religió i les seves creences. Això comporta que censalment no es poden tenir dades de quants catòlics o musulmans hi ha a Catalunya, per exemple. Per tant, tenim dos tipus d'instruments: els que són tipus enquesta i el mapa, que és bàsicament de centres de culte, però donat que totes les religions tenen pràctiques de culte i els seus espais habilitats per fer-ho, ens reflexa una mica la composició en el territori i la implantació de les diferents confessions.

El mapa radiografa la diversitat religiosa que hi ha al país.

Una mica el que està passant en aquests moments és que tot el fenomen religiós s'ha anat fragmentant i la pluralitat és molt gran, no només la pluralitat que mostren les 15 confessions que tenim tipificades, sinó la pluralitat dins de cada una. A vegades tenim la imatge una mica monolítica de l'Església catòlica, que és una única institució, i que hi ha uns representants molt clars. Això a vegades ho donem com la norma i no és així, és un cas únic perquè en totes les altres no hi ha una autoritat central única. Al món protestant o al món evangèlic s'ha de parlar en plural, són les esglésies evangèliques perquè no hi ha una sola església com el cas de la catòlica, les institucions religioses són moltes.

Conexen prou les diferents religions?

Aquestes quinze agrupen les grans tendències o els grans corrents històrics que s'han anat constituint, però dins de cadascuna és un món i alguns són poc conegudes perquè són molt minoritàries certament, però te-



Carles Armengol va accedir al càrrec el mes passat

ARKIU/ALEX GUERRERO

«En molts àmbits de la vida pública i social el fet religiós hi és present o té influència, i cal tenir-lo en compte»

nen tot el dret de ser reconegudes i respectades. En una enquesta que fem periòdicament, el Baròmetre de la religiositat, el grau de coneixement és escassíssim.

En els darrers anys, el creixement més important ha estat d'esglésies evangèliques i oratoris islàmics.

Sí, així com el cas de l'Islam ve molt estrictament donat per la immigració, en el cas de les esglésies evangèliques es dona un fenomen que és que hi havia un protestantisme, podríem dir clàssic, ja establert a Catalunya de llarga tradició proselitista durant el franquisme que després ha revifat, però a l'hora ha rebut un influx també de la immigració i part del creixement es també fruit d'això. Però bé, la immigració entenen que és un fenomen transitori, la gent és immigrant un cert temps però deixa de ser-ho quan s'assenta amb un territori i adquireix la ciutadania i, per tant, és una persona més i, en aquest sentit, sigui per un motiu o un altre la realitat és que avui Catalunya és molt plural religiosament parlant.

El nombre de temples religiosos en funcionament s'ha reduït l'últim any a Catalunya. Per què?

Pròpiament no hi ha hagut una disminució, però s'han polit millor les dades. Bàsicament la disminució s'ha donat en centres de culte catòlics,

que no és que no existeixin però aquells en què s'hi ha deixat de fer culte, tot i que continua existint l'ermita o l'església, ja no apareixen en el mapa.

I el fet que en aquests centres ja no s'hi faci culte es deu a la manca de sacerdots?

Jo crec que en l'àmbit catòlic el problema principal és la manca de capellans per mantenir el culte obert a totes les parròquies. A vegades també algunes parròquies s'uneixen i busquen la manera d'atendre la població, sobretot en zones rurals o molt despoblades. La distribució de la població és molt desigual a Catalunya amb zones d'una gran densitat on faltarien centres de culte i zones en què es tanquen o deixen de fer culte, tant per la disminució de persones que hi viuen com per la manca de ministres de culte.

El Govern ha posat en marxa una línia d'ajuts per a la millora de locals destinats a centres de culte.

Sí, de fet la Generalitat va fer el 2010 una llei de centres de culte per endreçar i establir els mecanismes. És veritat que moltes entitats, sobretot de les confessions més minoritàries o les comunitats que estan en poblacions més deprimides econòmicament, tenen dificultats per arribar als mínims que la llei fixa per obrir el seu centre de culte i, per aquest motiu, ens va semblar que era un compromís obrir aquesta línia d'ajuts. Evidentment, la responsabilitat primera és dels fidels de cada confessió, però si defensem la llibertat religiosa i el ple exercici dels drets hem d'ajudar. En definitiva, to tel que ajudi a la llibertat religiosa, poder-la viure i expressar-la, és un modus d'afiançar la ciutadania, pensin el que pensin i, per tant, també la convivència.



ARKIU/ORDI BIEL