

## Un estudi remarca l'excel·lència del mobiliari de la farmàcia Esteva de Llívia

El treball, encarregat pel Museu de Llívia, ha estat elaborat per l'Institut Català de Recerca en Patrimoni Cultural



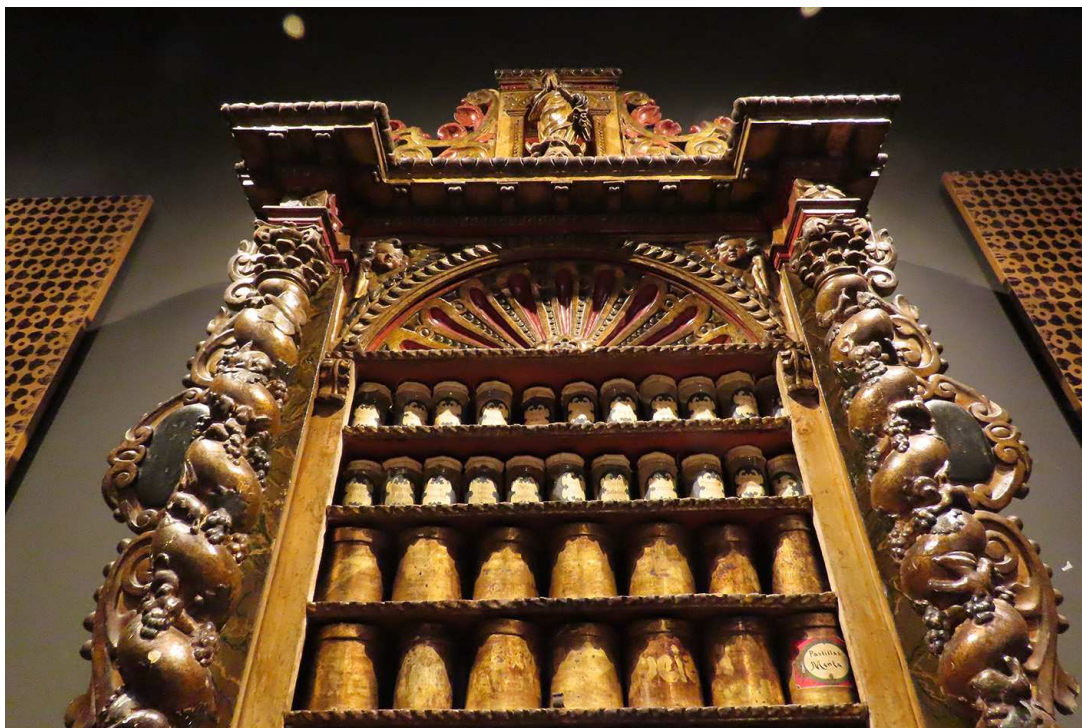
Mobiliari de la farmàcia Esteva de Llívia / llivia.org

Un estudi encarregat pel Museu de Llívia a l'**Institut Català de Recerca en Patrimoni Cultural (ICRPC)** ha remarcat el valor del conjunt del mobiliari de la farmàcia Esteva de Llívia, destacant la seva excel·lència i els elements que el fan singular en el context patrimonial de l'època del Barroc a Catalunya i a Espanya.

L'estudi, elaborat per l'investigador de l'ICRPC **Adrià Vázquez** i pels professors de la Universitat de Girona **Joan Bosch** i **Francesc Miralpeix**, que n'han fet la supervisió i seguiment, ha estat possible gràcies a un conveni impulsat pel Museu de Llívia amb la institució de recerca catalana. Aquest treball preveia dues fases. La primera fase, tot just ara completada, s'ha centrat en la recerca arxivística i bibliogràfica dels conjunts conservats. A partir de les dades i informacions conegudes, i amb les noves aportacions, degudament ordenades i analitzades en un relat diacrònic, **l'informe ha acotat la cronologia de les caixes i del cordalier**, permetent una millor lectura dels conjunts i una anàlisi de l'estil i del sentit iconogràfic de les representacions.

La recerca arxivística ha permès, també, assenyalar alguns artífexs com a possibles candidats per a l'autoria de les caixes. El resultat de l'estudi, presentat la setmana passada al director del Museu de Llívia **Gerard Cunill**, posa en evidència la necessitat

que hi havia d'obrir noves línies de recerca i d'ordenar i revisar la informació publicada. En paraules del mateix director: “era una informació dispersa i, en molts casos, poc aprofundida i documentada. Calia aquesta anàlisi més treballada”.



Mobiliari de la farmàcia Esteva de Llivia / llivia.org

Cunill considera que malgrat que el treball no hagi pogut concloure amb exactitud qui és l'autor del cordialer o de les caixes policromades —de fet, tampoc era la finalitat principal—, sí que ha evidenciat la singularitat del material de la farmàcia Esteva en relació amb altres farmàcies de la mateixa època. Tant és així que Cunill destaca que “aquesta realitat ha de tenir una aplicació museogràfica, on es destaquí, precisament, aquesta singularitat. Entenc que això ens obre moltes possibilitats didàctiques futures, dins del museu i vinculat, també, al seu entorn, tenint en compte la influència del barroc a la Cerdanya”.

Amb relació a això últim, la segona fase del conveni preveu que l'ICRPC faci el seguiment de la posada en comú del desplegament museogràfic, que comptarà amb la participació d'altres agents i actors relacionats amb l'estudi del patrimoni material i immaterial de la farmàcia per tal de donar major visibilitat i sentit a un dels espais més notables del patrimoni cultural català de l'època del Barroc a Catalunya.

### **El treball definitiu i la seva publicació**

En les pròximes setmanes, el treball es tancarà amb la incorporació, si els investigadors ho consideren rellevant, dels resultats del projecte Aromas Itinerarium Salutis (Universitat de València) —es donaran a conèixer aviat—, que ha dut a terme una anàlisi fisicoquímica dels materials de les caixes. L'estudi de l'ICRPC també es complementarà amb la informació que s'hagi pogut extreure de dues caixes policromades que encara mantenen els **hereus de la família Esteva** i que es van poder

examinar i fotografiar la setmana passada. Cunill afirma que la voluntat és, un cop acabat l'estudi, publicar el treball complet.