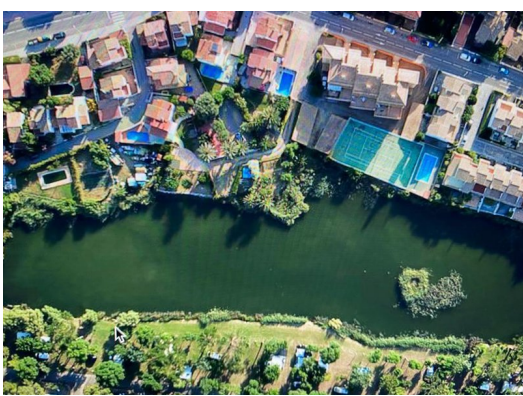


Llum verd al parc urbà al voltant de l'estany, a l'Escala

La comissió d'Urbanisme aprova una modificació per fer un parc de sis hectàrees de superfície, l'espai lliure més gran de tot el nucli urbà
Urbanisme també avala ampliar el CAP de la Bisbal



L'estany de la Poma, en una imatge des de l'aire, comptarà finalment amb un gran par, un cop aprovat per la comissió d'urbanisme AJUNTAMENT DE L'ESCALA.

La comissió territorial d'Urbanisme de Girona ha donat avui el vistiplau a la modificació del planejament municipal de l'Escala per crear un gran parc al voltant de l'Estany de la Poma. Aquest pla també comportarà esponjar l'entorn de l'església i qualificar d'equipaments dues finques de la plaça de les Escoles. La comissió va valorar positivament l'increment d'espais públics i equipaments, tenint en compte que l'Escala té una trama urbana densa i extensa i que es necessiten àrees d'esponjament per al gaudi ciutadà, així com la millora de la qualitat del paisatge.

El nou parc tindrà sis hectàrees de superfície, l'espai lliure més gran de tot el nucli urbà, amb una làmina d'aigua d'1,14 hectàrees. El gran parc s'aconseguirà traslladant al voltant de l'estany tots els sòls propers que estaven qualificats d'espais lliures, però que, en

realitat, quedaven inconnexos, fragmentats i eren de petita superfície. La inclusió de les vores de l'estany al sistema d'espais lliures públics és estratègica per a la zona urbana de Riells, ja que les edificacions i els usos actuals impedeixen l'accés i ús públic.

Pel que fa al sòl residencial previst al voltant de l'estany, disminueix dels 231 habitatges previstos inicialment als 179. Part del sostre que es preveia destinar a ús residencial tindrà ara usos hotelers. Precisament, un dels altres objectius de la proposta és potenciar i millorar el model turístic de l'Escala, d'acord amb el Pla Estratègic de Turisme de Catalunya. També es redueix l'espai previst per a vialitat. La circulació de vehicles es concentrarà a la xarxa perimetral del parc, formant una anella entre l'avinguda Montgó i els carrers Cossis, Mallols i Camp Rabassa. Igualment, es potencia l'eix de vianants i bicicletes que connecta el passeig de Riells amb l'Estany de la Poma. Quant a l'entorn de l'església, es vol esponjar creant tot un conjunt de places al seu voltant que permetin un recorregut a peu per a la seva contemplació. La gran part de les finques afectades ja són de titularitat municipal, excepte dues privades, que s'expropiaran. Finalment, dues finques de propietat municipal situades a la plaça de les escoles, cantonada amb l'avinguda de Girona, s'inclouran al sistema d'equipaments.

El CAP de la Bisbal

D'altra banda, la comissió ha aprovat definitivament ampliar el CAP. L'actual CAP té una superfície de 1.225 m², distribuïda en tres plantes. El POUM preveu una ampliació amb un solar adossat a la paret nord del centre, fet que comportaria un increment de la superfície construïda d'uns 900 m². Tot i això, es necessitarien 1.431 m² de sostre d'ampliació per satisfer les necessitats actuals i futures del centre sanitari. La solució impulsada per l'Ajuntament és destinar a equipament públic tota l'illa delimitada pels carrers de Marcel Rallo, Frederica Montseny, l'Aigüeta, Pau Casals i Dr. Robert. Part de l'equipament serà per ampliar el CAP, amb un sostre màxim de 2.250 m². A més, la comissió, pel que a POUM de Quart, s'aprova definitivament però supeditant la seva eficàcia i a que s'elabori un text refós que complimenti algunes prescripcions u observacions. Finalment, De

Begur, del sector Montcal, un projecte controvertit i denunciat per SOS Costa Brava, s'ha informat amb algunes observacions a tenir en compte a l'expedient que haurà d'aprovar definitivament l'Ajuntament. Finalment, el POUM de Torrent va quedar sobre la taula.

Publicat a:

-El Punt Avui. Girona 09-06-2022, Pàgina 20

Font del document:

<http://www.elpuntavui.cat/societat/article/10-administracions/2151094-llum-verd-al-parc-urba-al-voltant-de-l-estany-a-l-es-cala.html>