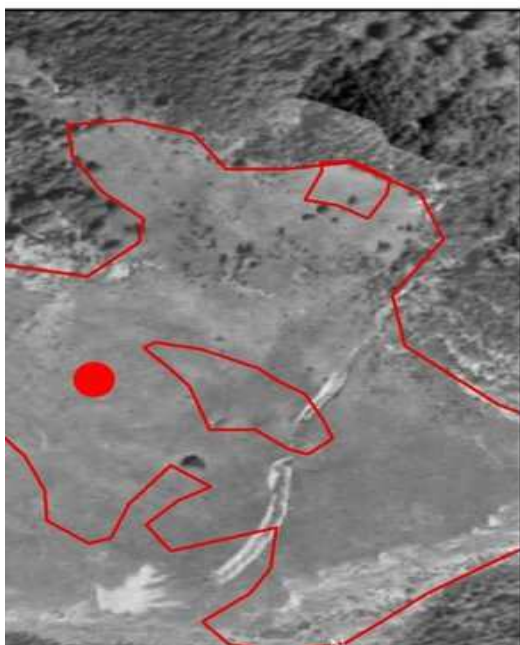


Viure als Pirineus, 07/06/22

El turisme i l'expansió urbanística impulsen l'abandonament de terres al Pirineu

Una recerca de la UdL identifica les zones amb risc a tot el massís, tret de Navarra



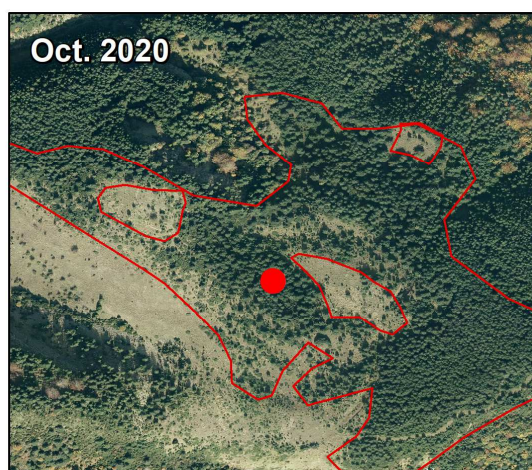
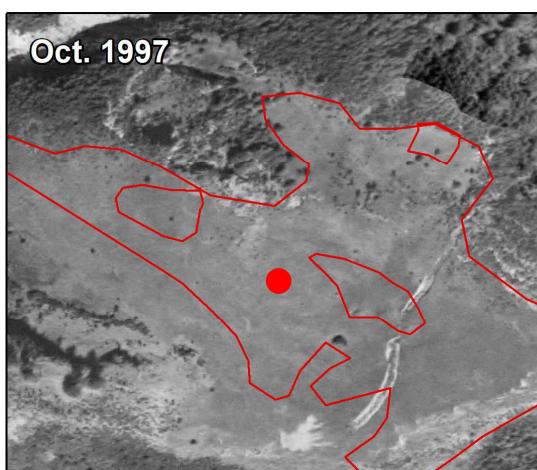
Exemple de successió secundària a camps abandonats / UdL

El turisme, els esports de muntanya com ara l'esquí i les segones residències afavorides per les bones connexions viàries **augmenten la probabilitat d'abandonament de terres agrícoles i pastures als Pirineus**. Així ho afirma una recerca liderada per la **Universitat de Lleida (UdL)**, amb participació de la Universitat de Saragossa (Unizar) que acaba de publicar la revista *Landscape and Urban Planning*. El model geoespacial revela que el major risc es concentra a l'extrem oriental del massís, a les subcomarques de la Cerdanya, Ripollès, Garrotxa, la Selva, Osona i nord del Berguedà; però també al Pirineu Central, des del Pallars Jussà fins a les comarques aragoneses de la Ribagorça, el Sobrarbe i l'Alt Gállego. De fet, només Navarra quedaria fora del màxim perill.

Les investigadores i els investigadors de la UdL i Unizar han ajustat un model d'alt rendiment predictiu que calcula la probabilitat d'abandonament de terres al

Pirineu combinant algoritmes d'aprenentatge automàtic, dades geoespacionals i observacions històriques del territori entre el 1980 i el 2019. Les taxes d'abandonament més elevades es troben als nuclis rurals i pobles de les valls inferiors on el turisme i les activitats recreatives han proliferat al llarg dels anys. Les connexions ràpides de les principals àrees metropolitanes de Barcelona (autovies C-17 i C-16) i Saragossa (A-23, A-21, N-330 i N-240) amb les zones de muntanya també han contribuït a la proliferació de segones residències i altres formes d'allotjament, com ara càmpings i hotels.

Els resultats assenyalen que l'abandonament és més probable a l'est del Pirineu català, amb moltes zones de probabilitat molt alta de ser abandonades en el futur. Les taxes són mitjanes-altes fins a la frontera entre Aragó i Catalunya. El Pirineu central, que s'estén des del Pallars Sobirà fins a la Jacetània, presenta més variabilitat. Els valors de probabilitat són molt baixos dins i al voltant de les àrees protegides, però més alts en llocs especialitzats en turisme rural o esquí, especialment a la Val d'Aran, el Sobrarbe i l'Alt Gállego. La probabilitat d'abandonament prevista a prop de les estacions d'esquí és més alta a l'Aragó que a Catalunya, "el que suggereix que aquestes instal·lacions no fomenten l'abandonament per si mateixes sinó per la seua oferta lúdica complementària", assenyalava l'article.



Exemple de successió secundària a camps abandonats / UdL

En línies generals, "la facilitat d'accés a infraestructures viàries d'alta capacitat, lluny de contribuir a la fixació de la població rural al territori, afavoreix l'expansió de centres turístics i d'habitatges d'oci que acaba amb l'abandonament de les terres agrícoles", destaca l'investigador de la UdL i signant principal de l'article, Pere Joan Gelabert. "La pandèmia de COVID-19 ha demostrat que és arriscat confiar econòmicament només en el turisme, mentre que la diversificació promou economies resilents", reflexiona.

Les investigadores i els investigadors creuen que la identificació de llocs estratègics on l'abandonament de terres serà més probable en el futur és fonamental en el disseny de polítiques efectives per prevenir i revertir el procés i els seus impactes associats. "Els nostres resultats permeten a les autoritats prendre decisions a múltiples escales, des de plans locals de gestió de la terra fins a programes de polítiques a tota la regió", recullen a les conclusions. En aquest sentit, aposten per la recuperació de pràctiques agrícoles tradicionals, o

reinventades a partir de la introducció de noves iniciatives bioeconòmiques, i la seua integració amb activitats recreatives i noves modalitats turístiques per evitar el procés d'abandonament i evitar la degradació ecològica i cultural.

Un altre estudi de personal investigador de la UdL i Unizar, publicat a *Remote Sensing of Environment*, ha constatat com les espècies forestals tornen a cobrir els camps de cultius abandonats i les àrees obertes dels Pirineus. Aquest recobriment natural, conegut com a successió secundària, consisteix en la colonització per les espècies arbustives durant els primers 5 anys i pel desenvolupament de l'estrat arbori a partir dels 10-15 anys. La recerca firma que en l'última dècada s'han abandonat 6.000 hectàrees cada any. La zona "envaïda" pel bosc representa el 66% de les pastures pirinenques.