

Diari de la neu, 03/02/22

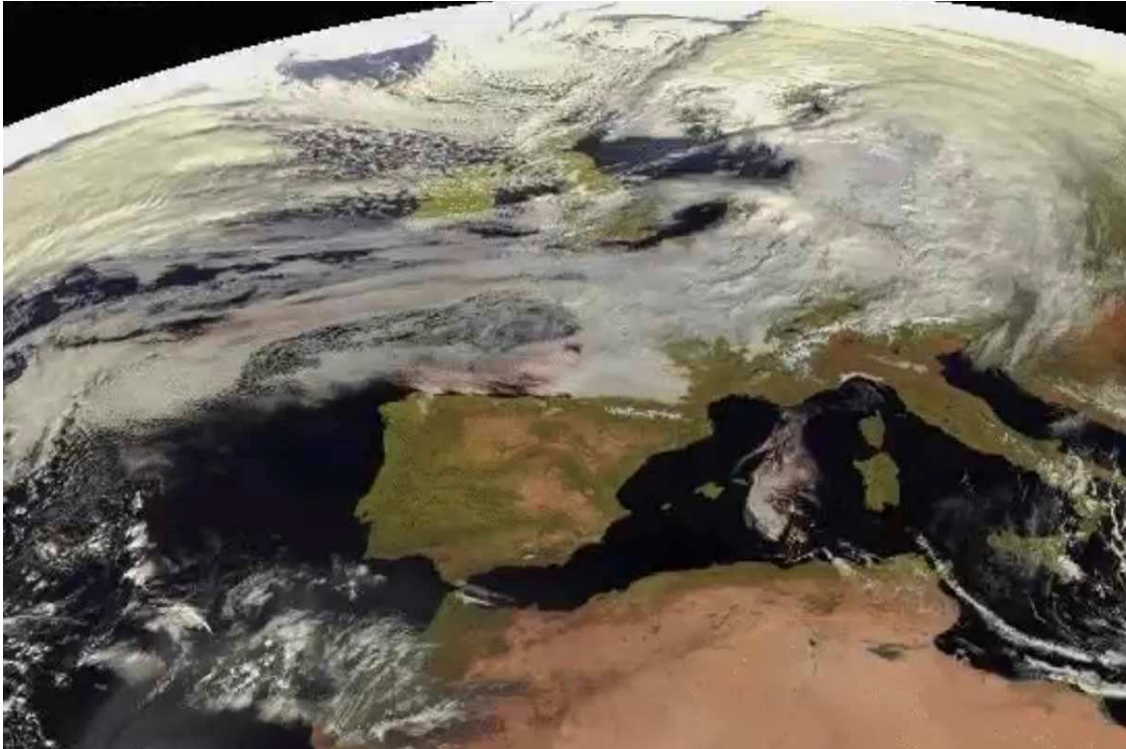
## Un anticicló beneït i maleït

Pros i contres del llarg anticicló a les estacions d'esquí alpí



Telesquí de Puig Falcó de Boí Taüll, posat en marxa aquest mes de gener *Autor/a: Boí Taüll*

**Fa molts dies, setmanes, que no neva. I malgrat que la neu no vol arribar de forma natural la temporada està anant prou bé: a les pistes hi ha neu i sobretot molts clients. Però millor que ens ho corroborin, si això és així, els responsables de les estacions d'esquí.**



*Imatge de satèl·lit de la situació anticiclònica a finals de gener de 2022 (AEMET).*

Fa molts dies, setmanes, que no neva de forma natural. De fet, des del 9 de gener passat que els darrers flocs de neu que s'han vist caure amb ganes han estat els produïts pels canons de neu. Per a sort dels practicants dels esports de neu, l'anticicló que impera sobre la península Ibèrica ha estat fred i ha deixat una baixa humitat ambiental. En especial a l'alta muntanya. Això ha permès activar la producció de neu moltes matinades i ha permès conservar la neu en molt bones condicions.

Tot i l'aparent manca de neu a les muntanyes, sobretot en cotes més baixes i si tenim present que ens trobem a inicis de febrer, el cert és que la temporada de neu a les estacions està anant prou bé.



*Port Ainé en una imatge d'aquest dimecres via webcam*

El combinat d'anticicló, que comporta sol i temperatures agradables durant les hores centrals del dia, és el que més agrada a la majoria dels practicants de l'esquí alpí o el surf de neu. També és el que més sedueix a les famílies que volen gaudir de la neu o als qui volen iniciar-se en alguna modalitat de lliscament. Això s'ha traduït en una alta afluència de visitants a les estacions de muntanya.

Prova d'això és que el passat cap de setmana, estacions com Vallter 2000, van haver de tancar unes hores els accessos a la sortida de Setcases. I només cal donar una ullada a les webcams de qualsevol estació d'esquí per ratificar aquesta situació.

### **El cas d'Espot i Port Ainé**

Per saber més sobre la situació a pistes hem consultat alguns dels responsables de les estacions d'esquí del Pirineu català.

**Bernat Baylina**, responsable comercial i d'esdeveniments de les estacions d'esquí d'Espot i Port Ainé, ha confirmat a Diaridelaneu que **"la darrera nevada natural va arribar passat Reis . Va deixar 15 cm de neu, però al darrere va ploure i se'ls va emportar. Així que ens vam quedar igual que estàvem, amb la neu de desembre"**.



*Bernat Baylina, responsable comercial i d'esdeveniments de Port Ainé i Espot Esquí (Foto: arxiu DDLN).*

Recorda que **"ara com ara a l'estació de Port Ainé tenim de 40 a 90 cm de neu pols, compactada i molt ben conservada"** i que aquesta situació, que es pot considerar bona, és gràcies **"al fred que ha portat l'anticicló i sobretot a l'extrema sequedat ambiental. Això fa que la neu es conservi en un estat excepcional i que se'n pugui produir moltes matinades. Nits fredes i baixa humitat són una bona combinació per a posar en marxa els canons"**, argumenta el responsable comercial d'Espot i Port Ainé.

Malgrat tot, **Baylina** ha admès que les pistes que no disposen de suport de neu produïda són les que ara mateix estan patint més, sobretot les de cotes altes en les quals el vent les va deixar amb neu escassa.

Pel que fa a l'estació d'Espot, assegura que l'afluència de visitants està sent molt alta els caps de setmana i que això és gràcies al bon temps. **"Les famílies i esquiadors debutants no necessiten molta neu i valoren molt el fet de tenir bon temps per gaudir-la"**, conclou. Preguntat per les previsions de cara als dies vinents assegura amb un optimisme moderat que **"no es veuen els canvis que serien desitjables, així i tot podem resistir"**.



*Espot en una captura webcam de l'1 de febrer de 2022 (Foto: captura webcam).*

## **Boí Taüll, pocs dies abans de rebre els Campionats d'Europa d'Skimo**

A tres dies de rebre els Campionats d'Europa d'esquí de muntanya, el paisatge a l'estació de Boí Taüll no és el més idíl·lic. Com a tot el Pirineu, fa dies que no neva amb ganes i el paisatge se'n ressent, sobretot si tenim present les dates en les quals estem.

**Andreu Velilla**, responsable comercial de **Boí Taüll**, explica amb certa incredulitat que **"vaig arribar a Boí l'any 2004 i crec que és la primera vegada que ens trobem en aquesta situació només començar el mes de febrer"**. Defineix la situació actual de **"gairebé única, perquè no ho recordo haver vist així en aquestes dates"**.



*Andreu Velilla en una imatge d'arxiu*

El màxim responsable comercial d'aquesta estació de l'Alta Ribagorça detalla que **"a pistes el gruix mitjà és de 60 cm i és una neu de qualitat excepcional"**. Assegura que aquest bon estat es deu al fet que **"tenim una bona orientació i l'estació és en una cota molt alta"**. A més, assegura que **"cada nit cuidem la neu, com sempre hem fet gràcies al treball de les trepitjaneus i als tècnics de producció de neu, però ara encara la cuidem més que mai"**.

També afirma que malgrat que l'actual està sent una temporada atípica per la manca de precipitacions naturals, la celebració de la **"copa d'Europa d'esquí de muntanya no perilla. Així i tot, ens hauria agradat poder mostrar Boí Taüll tal com és en un mes de febrer d'una temporada més o menys normal"**, afirma amb cert conformisme.

En qualsevol cas, Velilla, afirma que **"la neu a les pistes de Boí Taüll està garantida per als dies dels campionats"**, tanmateix adverteix que si no torna a nevar amb ganes al llarg de febrer o març serà més difícil arribar amb garanties al 18 d'abril, data prevista de tancament de l'estació.

### **El cas de Masella**

Gener, tradicionalment, és un mes amb poques precipitacions a la Cerdanya, especialment a les estacions de La Molina i Masella, situades a la zona sud de la comarca. Ramon Boter, responsable de comunicació de Masella detalla que **"els gruixos a Masella van dels 40 a 90 cm de neu pols"** i les raons perquè la qualitat continuï sent tan bona coincideixen amb les de Baylina i Velilla: **"la humitat relativa aquest gener ha estat molt baixa i ha fet fred, combinació ideal per activar la xarxa de neu produïda"**.



*Ramon Boter, en una imatge d'arxiu (Foto: DDLN).*

De cara als pròxims dies el responsable de comunicació ens recorda que **"encara falten tres mesos de temporada. El mes de febrer i el març són mesos en els quals acostuma a nevar a les estacions de la Cerdanya. Esperem que la 'mèteo' ens acompanyi i desitgem aquestes nevades amb candeletes abans no arribi la primavera"**.

### **La predicció "mèteo"**

La predicció per als dies vinents no és optimista. De moment, doncs, caldrà conviure amb l'actual anticicló que, per una banda, impedeix que torni a nevar, però per l'altra, permet conservar molt bé la neu i produir-ne de nova amb canons. Un anticicló beneït i maleït a parts iguals.