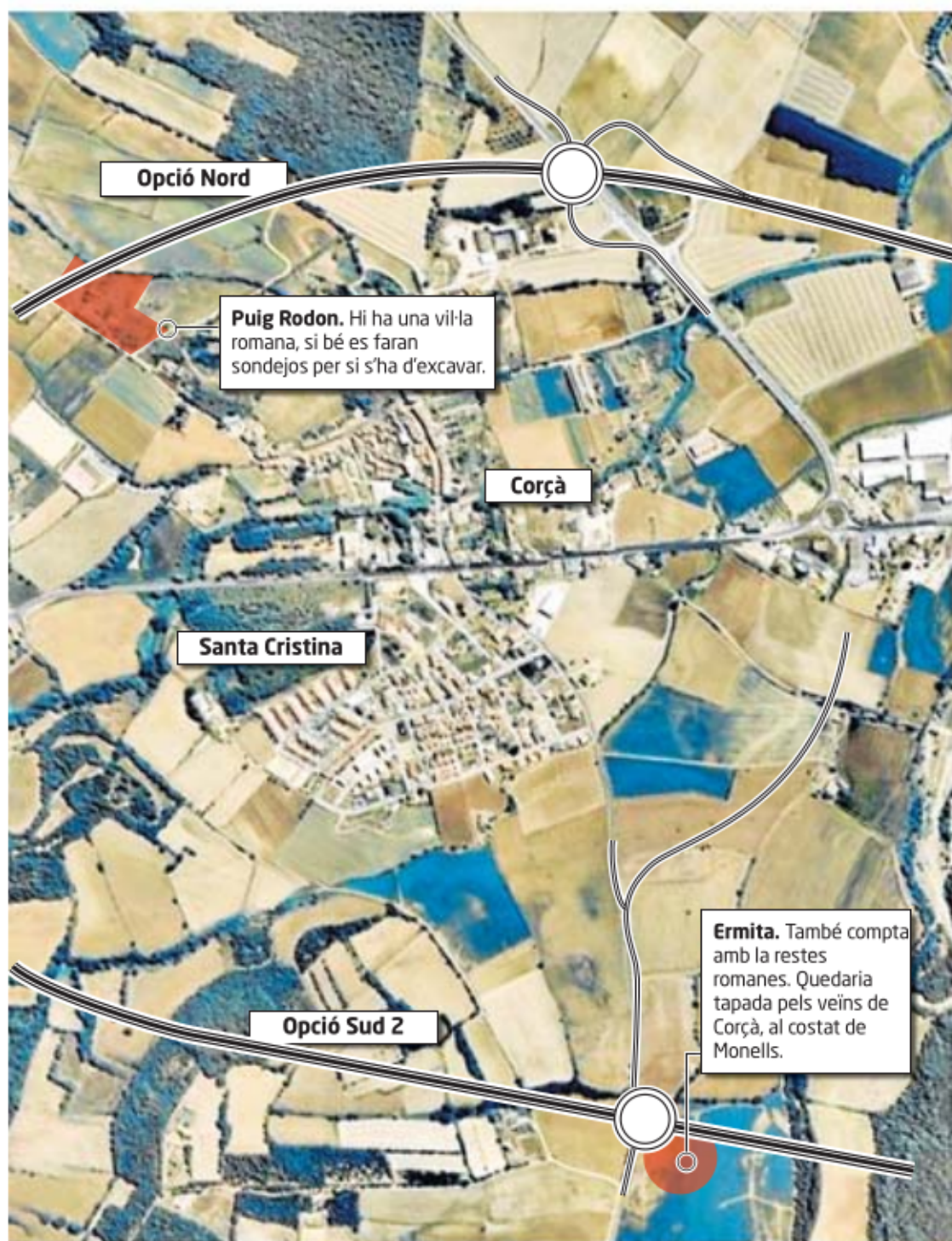


La nova opció sud de la variant passa just al costat de l'ermita de Santa Cristina

ESTUDI INFORMATIU DE LA VARIANT DE LA BISBAL



Opció Nord

Puig Rodon. Hi ha una vil·la romana, si bé es faran sondejos per si s'ha d'excavar.

Corçà

Santa Cristina

Opció Sud 2

Ermita. També compta amb la restes romanes. Quedaria tapada pels veïns de Corçà, al costat de Monells.

► A Corçà, l'opció nord també frega les restes romanes del Puig Rodon i la Generalitat contempla el seu estudi i excavació

CORÇÀ | CARLES TORRAMADÉ

■ Aconseguir el menor impacte negatiu sobre les persones, la fauna, la flora i el paisatge. Aquest va ser el missatge més repetit pel secretari de Mobilitat de la Generalitat, Manel Nadal, durant la sessió informativa que va realitzar divendres al vespre a Corçà. Allí van fer-se patents les diferències entre veïns d'aquest municipi, ja que la sud afecta el d'Anyells i Santa Cristina i la nord, a Casavells. Hi ha, lògicament, els casos de persones, en algun dels tres traçats, que veuen com la variant i autovia els pot arribar a fer ombra, però també hi ha afectacions emblemàtiques o històriques, com l'ermita de Santa Cristina o el jaciment d'una vil·la romana de Puig Rodon, o Rodó, encara que la defensa de la primera ha tingut més ressò que el segon.

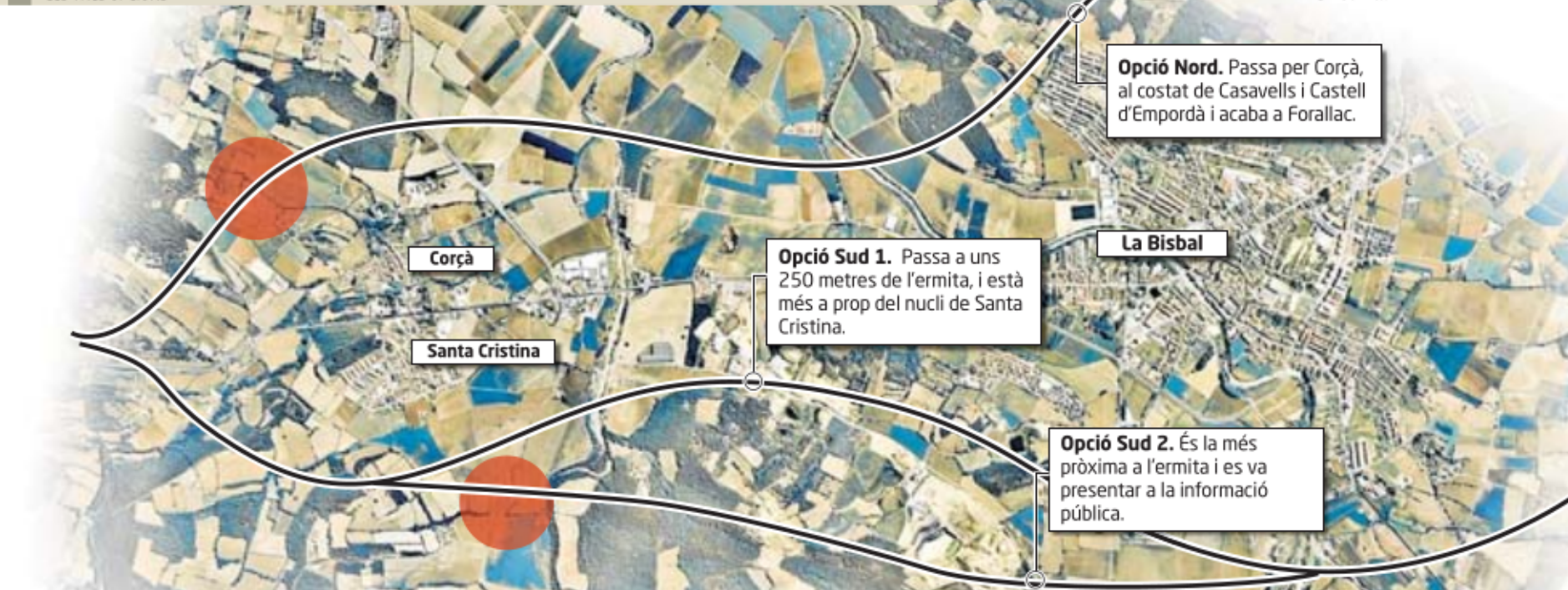
Amb l'exposició pública del projecte de la variant entre la Pera i Forallac a finals del passat mes de juliol, es va comprovar que el Departament de Política Territorial i Obres Públiques contempla una alternativa al traçat sud, de manera que n'hi ha dos. I, si amb el traçat inicial, l'ermita de Santa Cristina, al costat de la carretera que porta de Corçà a Monells, la carretera projectada passa a uns 250 metres del temple; amb l'alternativa, que s'allunya més del nucli urbà de Santa Cristina, aquesta separació es redueix fins a uns 25 metres, d'acord amb els mapes i la documentació que hi ha penjat al web de

PTOP. El director general de Carreteres, Jordi Follia, en la xerrada del passat divendres, va quantificar les distàncies en 150 i 50 metres. Als camps de l'entorn de l'ermita, s'hi han documentat restes arqueològiques romanes. Molta gent afectada per l'opció sud considera que ja està decidit que serà aquesta, malgrat que Nadal ho va negar sempre a Corçà.

Per evitar que això succeeixi, i es faci la variant, es va constituir una plataforma Salvem Santa Cristina que va fer un acte de rebuig a la carretera el passat novembre. Des d'aleshores, no se n'ha sabut res, tot i que els seus preceptes ja els recull la Plataforma a favor del traçat nord, a més d'altres.

Aquesta defensa col·lectiva no l'ha tingut, però, el jaciment del Puig Rodon, si bé també és cert que no destaca gaire sobre el terreny ja que no hi ha cap edificació i tan sols hi ha, enmig de la vegetació baixa, el que podria haver estat una paret de la vil·la romana que, segons la documentació de la Generalitat, es va descobrir el segle XIX i es excavar entre el 1981 i el 1984. Doncs bé, amb la documentació del projecte, la variant nord hi passaria quasi per sobre. Així, com a mesura correctora, el projecte preveu la prospecció superficial i un sondeig per veure si hi ha restes enterrades, de manera que si el resultat és positiu es contempla la possibilitat d'excavar-lo. Tot això es farà ja en fase d'execució del projecte i, en cas que s'hi trobi alguna cosa, també s'estudiarà «la seva afectació pel projecte». El mateix procediment es preveu fer en el cas que la variant que es faci sigui la sud i passi per l'ermita de Santa Cristina.

LES TRES OPCIONS



Opció Nord. Passa per Corçà, al costat de Casavells i Castell d'Empordà i acaba a Forallac.

La Bisbal

Opció Sud 1. Passa a uns 250 metres de l'ermita, i està més a prop del nucli de Santa Cristina.

Opció Sud 2. És la més pròxima a l'ermita i es va presentar a la informació pública.