

Serveis

25 de novembre de 2020

SUBSCRIU-TE

Identifica't o Registra't

Diari de Girona

Girona
17 / 0°

Figueres
16 / 2°

Blanes
16 / 8°

Newsletter

Local **Més Notícies** Esports Economia Opinió Cultura Oci Vida i Estil Comunitat Multimèdia

Girona Comarques L'Alt Empordà **La Selva** El Baix Empordà Agenda Girona FC Dominical

ESPORTS Resultats i classificació de Segona Divisió

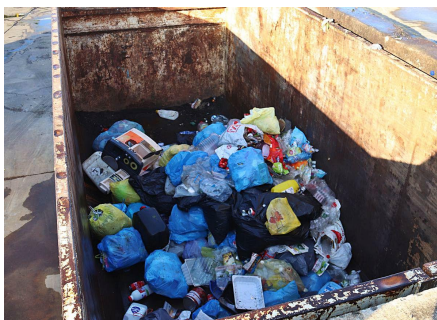
[Diari de Girona » La Selva »](#)

El gran repte dels residus a la Selva és la recollida porta a porta als grans municipis

El Consell Comarcal veu imprescindible introduir-la per tal de «millorar notablement la separació»

Acn/Ddg | 24.11.2020 | 23:56

El Consell Comarcal de la Selva vol introduir la recollida selectiva porta a porta als municipis més grans per tal de millorar notablement el volum de separació de residus. Si bé hi ha pobles d'interior on s'aconsegueixen taxes del 92% en la recollida, hi ha altres localitats costaneres, com ara Lloret de Mar, que tan sols separen un 32,15% de la brossa que generen. De fet, aquest municipi genera un 38% de la fracció de resta que hi ha en tota la comarca de la Selva. Per al Consell Comarcal, un exemple a seguir és el de Vilobí d'Onyar, que després d'implementar el porta a porta ha aconseguit separar el 91,93% dels residus, convertint-se en el sisè municipi de Catalunya que més recicla. El segon també és selvatà: Breda.



Residus de fracció resta a la deixalleria del Consell Comarcal.

acn

Contingut per a tu

Advertisement [Learn More](#)

Temporada Alta dona veu a les dones violades durant la

Black Friday www.casadellibro.com VER MÁS

Skip Ad

Ad : (0:01)

Millorar l'índex de recollida selectiva és un dels principals reptes mediambientals per a moltes localitats. Una d'aquestes és la comarca de la Selva, que ha de treballar amb realitats molt diferents, des de municipis amb menys de 500 habitants amb d'altres que arriben gairebé als 40.000. Per aquest motiu, el Consell Comarcal de la Selva vol aconseguir que cada vegada hi hagi més municipis que decideixin instaurar el servei de porta a porta. El seu president, Salvador Balliu, té clar que cal atraure «municipis grossos» cap a aquest sistema.

Diari de Girona

Llagostera inicia una col·laboració amb Open Arms

25-11-2020



Una muerte violenta hace que todos los secretos salgan a la luz

25-11-2020

Diari de Girona

Una malalta amb càncer: «Amb 27 anys no estic disposada que em deixin morir per un putxo Covid»

24-11-2020



Del 25/11 al 1/12 disfruta la sensación de llevarte un móvil libre al mejor precio.

25-11-2020

De moment, hi ha quatre municipis de la comarca que han encarregat la recollida porta a porta a l'ens comarcal, i les dades que han aconseguit són especialment bones. De fet, Vilobí és un dels municipis que va apostar per aquest sistema el 2018. Durant el 2019, ha aconseguit separar el 91,93% dels residus que genera, i s'ha convertit en el sisè municipi de Catalunya que més recicla. En aquest cas, la recollida selectiva es distribueix en quatre dies, tres dels quals recullen dues fraccions. La gent deixa el seu cubell a la porta. A més, cada cubell porta un xip amb un identificador de cada propietari. D'aquesta manera, quan els escombriaires recullen els cubells, poden saber qui ha tret la fracció que toca i qui no. Balliu ha assegurat que aquest sistema d'«identificar les escombraries» funciona bé perquè «obliga la gent a fer-ho més bé». Per això, ha assegurat que volen replicar aquest «model d'èxit» i altres «coses que funcionen» en altres municipis i adoptar-les en el porta a porta que es fa a la comarca.

D'altra banda, Breda és el segon municipi que més recicla de Catalunya, amb un 92%. Aquest municipi també compta amb un sistema de recollida porta a porta. En les properes setmanes, Caldes de Malavella, Hostalric i Sils també se sumaran a la recollida porta a porta. Segons el conseller de Sostenibilitat del Consell Comarcal, Joaquim Vivas, el porta a porta «implica més personal i encareix el servei», ja que es necessita més personal per recollir els cubells. Tot i així, Vivas ha destacat que després dels ajuntaments «doblen el percentatge de recollida selectiva» i això incrementa «el retorn per a la matèria primera», fet que permet reduir la despesa generada. Pel que fa a la mitjana de la Selva en matèria de reciclatge, se situa lleugerament per sota de la catalana, amb un 44,16% de separació de residus. Aquesta xifra es deu, sobretot, al pes del turisme en els municipis de costa i les dificultats per separar els residus. Lloret, per exemple, és un dels pobles amb més pes de la comarca i un dels que menys recicla, fet que empitjora les xifres dels municipis petits. En aquesta localitat tan sols se separa un 32,15% dels residus. Altres municipis turístics com Tossa estan millorant en separació de residus i durant el 2019 han aconseguit una taxa del 55,35%. Blanes també incrementa la recollida selectiva amb un 50,89%, essent el tercer any que augmenta en aquesta taxa. En tot el 2019 a la comarca de la Selva s'han generat 6.492 tones menys de la fracció resta en relació amb l'any passat.

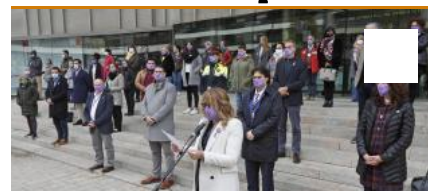
Més informació

L'Ajuntament d'Arbúcies congela totes les taxes i impostos per a l'any 2021.

Vilablareix congela els impostos i les taxes per a l'any que ve.

Els municipis amb la reproducció del contagi més baixa són els que van notificar més casos.

Galeries: Comarques



Minut de silenci a Girona pel Dia Internacional contra la violència envers les dones

