

Serveis

17 de setembre de 2020

SUBSCRIU-TE

Identifica't o Registra't

Diari de Girona

Girona
33 / 17°Figueres
31 / 20°Blanes
30 / 20°

✉ Newsletter

Local Més Notícies Esports Economia Opinió Cultura Oci Vida i Estil Comunitat Multimèdia

Llibres Cinema Agenda Música Art Teatre CaixaForum Girona

[Diari de Girona](#) » [Cultura](#)

0

Tornen els treballs al Camp dels Ninots

Les excavacions al jaciment de Caldes s'adapten a la situació sanitària amb menys participants i més superfície de treball

A.C. | 16.09.2020 | 23:13



Els treballs a l'excavació anual al jaciment de Caldes de Malavella · Bruno Gómez / IPHES

La campanya anual d'excavacions al Camp dels Ninots de Caldes de Malavella ja està a ple rendiment, adaptada, això sí, a la pandèmia. La divuitena campanya al jaciment pliocè, que ha arrencat aquesta setmanam ha decidit reduir el nombre de participants i ampliar la superfície d'excavació per poder garantir les mesures sanitàries.

Fins al 2 d'octubre, hi treballaran una dotzena d'experts i estudiants dirigits pels doctors i investigadors de l'Institut Català de Paleoecologia Humana i Evolució Social (IPHES) Jordi Agustí, Gerard Campeny i Bruno Gómez. Es tracta d'especialistes en arqueologia, geologia i restauració, principalment d'aquest centre de recerca, però també de la Universitat Rovira i Virgili (URV), de l'Institut Català de Paleontologia (ICP), del Research Centre in Applied Geosciences (ICRAG), de la Universitat Autònoma de Barcelona (UAB) i de la Universitat de Barcelona (UB), que per intentar obtenir més evidències de com era la vida fa 3,1 milions d'anys. També hi pren part alumnat del Màster Erasmus Mundus en Arqueologia del Quaternari i Evolució Humana de la URV.

Contingut per a tu



Una escola de Girona registra un 80% d'absentisme
17-09-2020



Tres grups escolars més s'han confinat per casos de Covid-19 a les comarques gironines
16-09-2020

Direct.

300€ por tu seguro de mot



Al contratar tu seguro de moto podrás ganar una tarjeta de 300€ ¡Sencillo!

[¡Descubre más!](#)

L'objectiu d'aquest any és excavar la Cala 9/10 de Can Argilera, un sector que ha donat bons resultats en els darrers anys. Principalment, el nivell 11 i part del nivell 10, ambdós de 3,1 milions d'any d'antiguitat, per tal d'homogeneitzar l'excavació en un mateix nivell paleontològic.

Aquesta serà, a més, la primera campanya que es fa amb el centre d'interpretació Espai Aque obert, ja que es va inaugurar l'agost del 2019, quan ja s'havia dut a terme l'excavació anual. Ubicat a l'antic castell de Caldes, és un recinte d'uns 400 m²; on es combina la recerca, la didàctica i la socialització del patrimoni. Hi ha materials originals del Camp dels Ninots i proposa un recorregut per conèixer el llegat natural i cultural del municipi.

La planta superior de l'edifici està destinada a l'alberg i treball de l'equip del jaciment. Compta amb diferents zones per poder allotjar-lo durant els treballs, així com una sala diàfana i un laboratori de restauració i conservació amb la infraestructura adient.

«Serà molt interessant veure com es combina la museografia amb la seva socialització, la recerca i el fet de viure en aquest espai durant l'excavació. A més, els visitants que vagin a l'Espai Aque podran veure en directe com es treballa al laboratori», apunta l'investigador Bruno Gómez.

[Compartir a Facebook](#)

[Compartir a Twitter](#)

Més informació

Documenten un nou tram de muralla en el castell de Sant Iscle de Vidreres.

Descobreixen les estructures de quatre cases medievals al jaciment de la Santa Creu de Rodes.

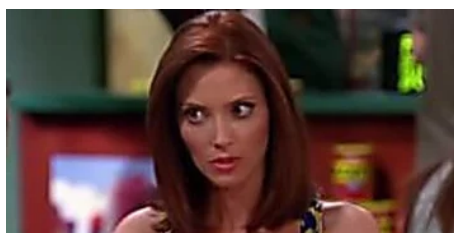
Les obres de la C-66 a Fares treuen al descobert una casa forta medieval.

Temes relacionats: [Arqueologia](#)

Rep les nostres newsletters al teu email

APUNTA-T'HI

Et recomanem



Buscamos 500 personas para probar un audífono

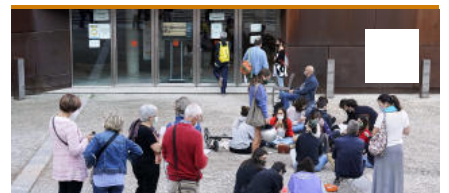
Patrocinat per GAES

[Fotos] ¿Recuerdas a Kandi de 'Dos hombres y medio' Así es como se ve ahora

Patrocinat per Restwow



Galeries: Cultura



Cues en el primer dia de venda d'entrades de Temporada Alta



Cultura



Maria Arnal i Marcel Bagés, a l'Auditori de Girona

Gaëlle Arquez, un doble concert dels Amics de les Arts o un espectacle familiar amb Marc Parrot són...