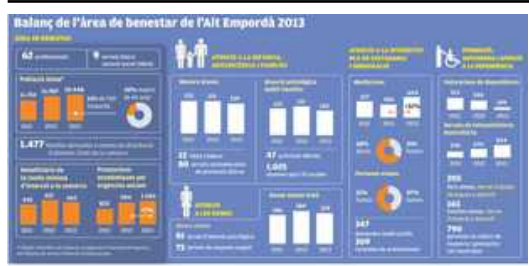


Serveis socials atén 10.500 persones a l'Alt Empordà

El nombre d'atesos va baixar en 1.539 persones el 2013, però han detectat que les situacions s'extremen

Llançà, Sant Pere Pescador i Castelló, les zones amb més població vulnerable



L'àrea de benestar a l'Alt Empordà, en xifres

L'àrea de Benestar Social del Consell Comarcal de l'Alt Empordà va atendre l'any passat 10.448 persones, una xifra que suposa un 11% de la població de la comarca. Segons la memòria del 2013, el nombre de casos que arriben a les oficines de serveis socials ha baixat lleugerament per primer cop des que va començar la crisi econòmica. De fet, l'any passat van necessitar ajuda 1.539 persones menys. Tot apunta, doncs, que hi ha un punt d'inflexió, després d'una tendència a l'alça imparable entre els primers anys

de crisi fins l'any passat. En aquest termini es va passar de no superar els 5.000 atesos el 2008 a una xifra màxima de 12.000 persones el 2012.

La situació es cronifica. Segons els tècnics de l'àrea de Benestar, de fet, ja s'havia detectat el 2011 "un estancament del nombre de persones ateses, que ha culminat enguany amb una davallada de les persones ateses respecte a l'any anterior". La nota negativa és que el Consell Comarcal, que destina actualment 3,88 milions a aquesta àrea, ha detectat que "en l'aspecte qualitatiu hi ha una evolució dels casos cap a situacions en què les condicions de vida de les persones ateses són més extremes". És a dir, no hi ha nous casos, però els que hi ha empitjoren la situació, i es cronifiquen.

Pel que fa a les principals problemàtiques ateses pels serveis socials bàsics l'any 2013, les qüestions econòmiques es mantenen al capdavant amb un 28,5% dels casos. El segueixen, amb un 17,2%, els temes vinculats a l'àmbit laboral. També hi ha un 16,2% de les persones ateses que acudeixen al Consell Comarcal amb problemes de salut i un 13,2% que tenen mancances socials.

Cal tenir en compte que totes aquestes xifres corresponen a la població de l'Alt Empordà, de 141.351 habitants, però exclouen les dades de Figueres perquè la ciutat té un centre d'atenció propi. Llançà, Sant Pere Pescador, Castelló d'Empúries, la Jonquera, Vilafant i Roses són les zones amb més població vulnerable. D'una banda, Roses és la població amb més nombre d'atesos –supera els 2.500–, mentre que Llançà té el percentatge més elevat d'habitants atesos (més del 14%). Aliments a 1.500 famílies Una de les problemàtiques més importants des que va esclatar la crisi són les famílies que necessiten ajuda per alimentar-se. Durant l'any passat, 1.477 famílies van dependre dels centres de distribució de la comarca, ja sigui el de Figueres –el més gran– o els de Llançà, Portbou, Cadaqués, Castelló d'Empúries, l'Escala i la Jonquera. En total, les persones ateses l'any passat van ser 3.761, davant les 4.700 de l'any anterior. Una dada remarcable és que un 20% de les persones que depenen dels centres de distribució d'aliments són nens. Reptes de l'ens Un dels reptes que es marca l'àrea de serveis socials bàsics a la comarca és la creació d'una xarxa entre els diferents serveis del Consell Comarcal de l'Alt Empordà per donar una cobertura més integral a les persones usuàries i no fragmentar les persones per problemàtiques. També es volen crear sinergies amb el tercer sector i mantenir la protecció especialment a les persones amb vulnerabilitat social arran de les retallades. L'objectiu és un treball comú i una atenció millor.

Publicat a:

Font del document:

http://www.elpuntavui.cat/noticia/article/2-societat/5-societat/789214-serveis-socials-aten-10500-persones-a-lalt-empord-a.html?piwik_campaign=rss&piwik_kwd=mes&utm_source=rss&utm_medium=mes&utm_campaign=rss