

## URBANISME

**S**embla que els cerdans del nord s'han enlluernat amb l'activitat econòmica de l'altra banda de la frontera i ara també volen menjar-se una part del pastís

# La invasió de la Cerdanya ja és al cantó francès

SALVADOR REDÓ

Un miler de famílies barcelonines s'establirà a la Cerdanya francesa abans del 1993, segons les previsions dels alcaldes de l'Associació de Municipis de la Cerdanya i del Capcir. El desenvolupament urbanístic experimentat per l'altra banda de la comarca funciona com un mirall, i ara volen imitar-lo, tot desempallegant-se d'anteriors directrius que havien portat majoritàriament un turisme barat a una de les zones més deprimides de França.

Les immobiliàries de Barcelona també s'han fixat en la gran quantitat de terreny que encara roman verge, i han disposat els seus tentacles de manera que ja constitueixen majoria en bona part dels projectes d'urbanitzacions i de zones residencials.

La impressió general és que l'oferta de segones residències a la Cerdanya francesa es fa en unes condicions econòmiques més avantajoses. Tot i que des de l'altra banda es diu que això és perquè les construccions són de pitjor qualitat, el cert és que els crèdits bancaris són substancialment per sota del mercat espanyol i que el preu del terreny també és més barat.

Ara ja hi ha un cert moviment de famílies, sobretot de l'àrea de Barcelona, que passen els caps de setmana en alguna de les poblacions de la Cerdanya francesa. Aquest és el cas d'Oceja, on segons el seu alcalde, Pau Soulié, «els casals més bons del poble ja fa anys que són habitats per catalans del sud». A Sallagosa ja són una vintena llarga d'aquestes famílies les que viuen en segones residències, i l'alcalde, Francesc Ester, diu que hi ha «una gran voluntat d'entesa».

Tot i que el desenvolupament urbanístic es contempla com una esperança per a l'economia de la comarca, no s'amaguen certes reticències i s'ha pres el compromís polític de vetllar perquè la pressió de la construcció no arribi a malmetre la zona.

Així, s'ha començat a estudiar el pla comarcal que va entrar en vigor l'any 1986 i que ha regulat l'activitat urbanística a la Cerdanya del sud. A l'efecte, Francesc Ester ha dit que davant el que ha estat fins ara la línia de les noves construccions a la seva àrea, «ara s'haurà de vetllar per la qualitat de l'obra i també pel disseny, estic segur que si poguéssim esborrariem tot el que s'ha fet en el passat».

Sallagosa, Oceja, Font-romeu i la Guingueta són, fins ara, les localitats que es diposen a aixoplugar el nombre més important de nous residents. Al costat d'aquests projectes, se n'apunten altres, alguns molt més ambicio-

sos, que ompliran bona part de la plana interior d'aquest tros de Cerdanya que ha començat a sentir la mateixa set que els seus germans del sud.

El túnel del Cadí, l'any 1984, va portar a la comarca de la Cerdanya una corrent de neguit en el sector especulatiu i de la construcció. Ara el túnel del Pimont s'afegeix a aquest corrent, i hom espera que sigui la salvació d'una comarca que no vol quedar enrera en el moviment econòmic i social que generarà l'entrada en vigor de l'acta única europea i la lliure circulació de mercaderies i persones l'any 1993.

## 3.500 apartaments en un poble que només té 70 habitants

L'exemple del que pot succeir a la Cerdanya francesa pot ser la petita localitat de Santa Llocaia, a quatre quilòmetres de Puigcerdà, amb una població habitual de 70 habitants, i situada sota el Puigmal, a 1.100 metres d'altitud. En aquest indret s'ha projectat una gran urbanització de 150 hectàrees que, sota el nom de Comtat de Cerdanya, preveu tenir des d'apartaments i zones residencials fins a camps de golf, zones comercials i fins i tot llacs per a la pràctica d'esports nàutics. Segons l'alcalde de Sallagosa, Francesc Ester, més de la meitat del capital que s'invertirà en aquest projecte

procedeix de butxaques barcelonines.

Segons explica la revista Rufaca, el complex turístic tindrà dos camps de golf, el primer de 9 forats sobre una superfície de 7 a 10 hectàrees, i un altre de 27 forats sobre una superfície de 90 hectàrees. El macroprojecte reserva cinc hectàrees per a tres llacs artificials i per a zones d'esports diversos, des de tennis fins a pistes de ciclisme.

La resta de superfície serà la dedicada a la construcció dels habitatges, i podrà tenir fins a 3.500 apartaments que podran enquibir 10.000 llits. Això s'alter-

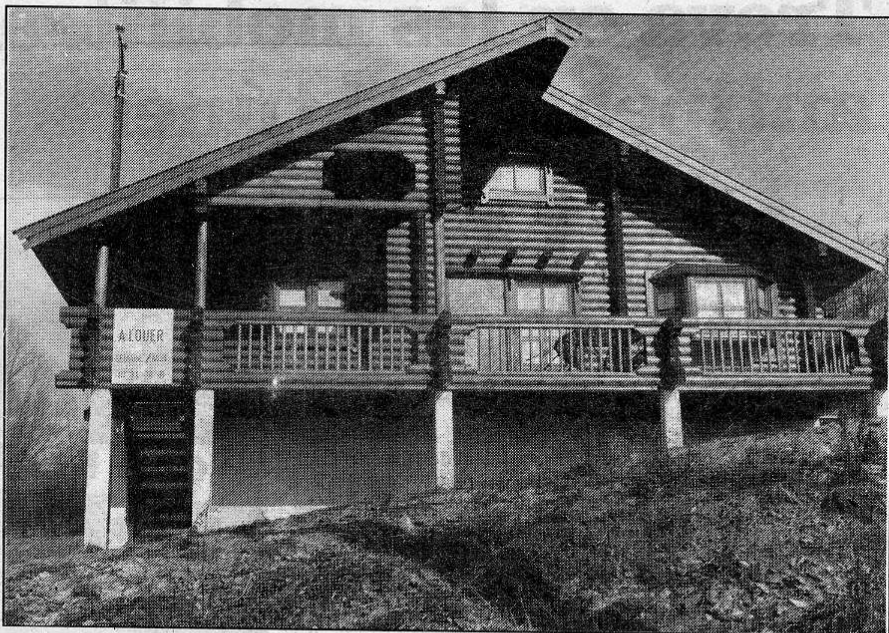
narà amb petits conjunts residencials, amb parcel·les de 350 a 500 metres quadrats unes, i de 500 a 3.000 metres quadrats les altres.

Paral·lelament a tot això, també s'ha demanat l'autorització corresponent per poder instal·lar un casino a la zona i un museu de tradicions cerdanes. El gran complex residencial també inclou un centre comercial i una galeria d'art, així com una zona hotelera amb equipaments per celebrar congressos.

Un segon exemple del formigueig en què viu la comarca és la recuperació de l'estació d'esquí d'Er-Puigmal, molt propera a la

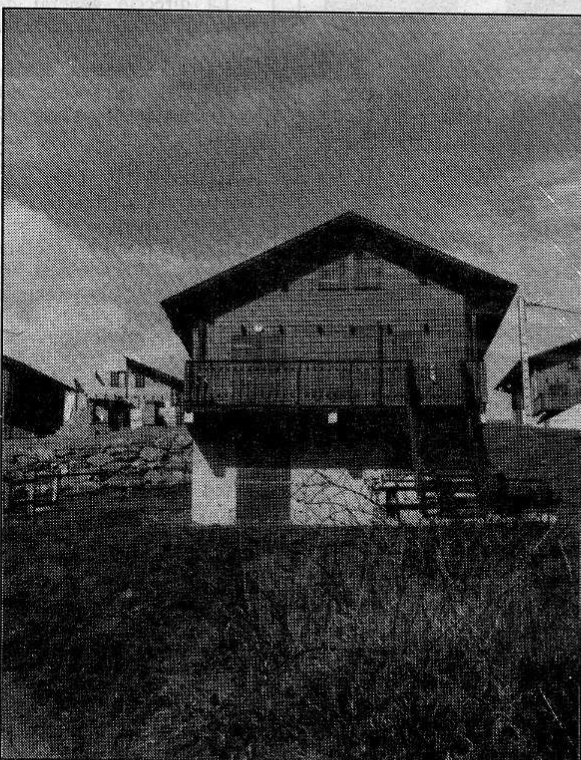
zona de Santa Llocaia. Aquesta estació havia estat tancada per falta de neu, i ara, els responsables municipals que se n'han fet càrrec preveuen fins i tot la possibilitat que les pistes puguin enllaçar amb les de l'estació d'esquí de Núria. Aquesta petita estació d'esquí havia tingut una gran acceptació entre aficionats de l'altra banda de la frontera.

Tot plegat evidencia que alguna cosa es mou a la Cerdanya francesa, que fins ara havia basat la seva economia en la ramaderia, una mica d'agricultura i el moviment sempre insegur de les estacions d'esquí i les termes.



■ Diuen que les cases fetes en territori francès són més barates

LORA



■ La concepció de les cases de la Cerdanya francesa ha estat més senzilla

LORA

## L'acumulació de gent satura la comarca de residus urbans

El desvetllament urbanístic de la Cerdanya francesa pot trencar el ja fràgil equilibri ecològic de la comarca, i en aquest mateix moment al costat de l'interès pel desenvolupament econòmic sorgeix alguna veu que alerta dels possibles estralls.

El riu Segre podria ser una de les víctimes d'aquest creixement. Per això alcaldes com el d'Oceja ja han alertat de la necessitat de construir depuradores a les sortides de les poblacions, o de fer-ne una de mancomunada als afores de Puigcerdà, que processin la gran quantitat d'aigües residuals que pot originar l'increment del nombre de gent circulant per la comarca.

A hores d'ara ja s'ha notat un augment de la contaminació per aigües fecals del Segre, i així ho ha denunciat reiteradament l'alcalde de Martinet de Cerdanya, que ha dit que les aigües del riu fan molta més pudor que mai. Aquest fenomen s'ha observat

especialment en èpoques de vacances, quan la població de la Cerdanya s'incrementa cinc vegades més.

També els residus sòlids són font de preocupació. Fins ara, cada municipi té el seu abocador particular, i en dies d'inversió tèrmica omplen tota la comarca d'un espès fum pudent. La solució que s'ha apuntat com a definitiva la dona el projecte que contempla la construcció d'un abocador mancomunat entre tots els pobles de la Cerdanya, d'una banda i l'altra, i que se situarà en un indret de Sallagosa.

El projecte per a aquest gran abocador preveu que funcioni per compactació, de manera que els residus seran transformats en bales d'una tona a les quals, abans de ser enterrades, s'extrauran tots els elements susceptibles de contaminar el subsòl. Aquest sistema també evita que s'escampin els materials més lleugers pel voltant de l'abocador.