

## El foc crema un pis a Bellver

Un incendi va afectar dimecres passat el tercer pis d'un immoble de Bellver de Cerdanya conegut com a Ferrreteria Font. Tot i l'espectacularitat del sinistre, no hi va haver cap desgràcia personal, i la parella d'avis que residia en la primera planta va poder ser rescatada sense dificultat pels bombers de Bellver.

Un veí es va adonar del foc cap a dos quarts de quatre de la tarda i de seguida es va donar l'alarma al parc local de bombers. Les dificultats d'accés a la planta sinistrada van obligar que els bombers de Bellver haguessin de demanar reforços, i poc després arribaren unitats dels cossos de bombers del túnel del Cadí, de la Seu d'Urgell i de Balaguer.

Cap a les 10 de la nit, i quan semblava que el foc estava totalment controlat, les flames es van revifar, el que va obligar els bombers a estar de guàrdia fins a les dues de la matinada en què va quedar totalment controlat. Fonts dels bombers de Bellver han dit que els danys materials van ser considerables.

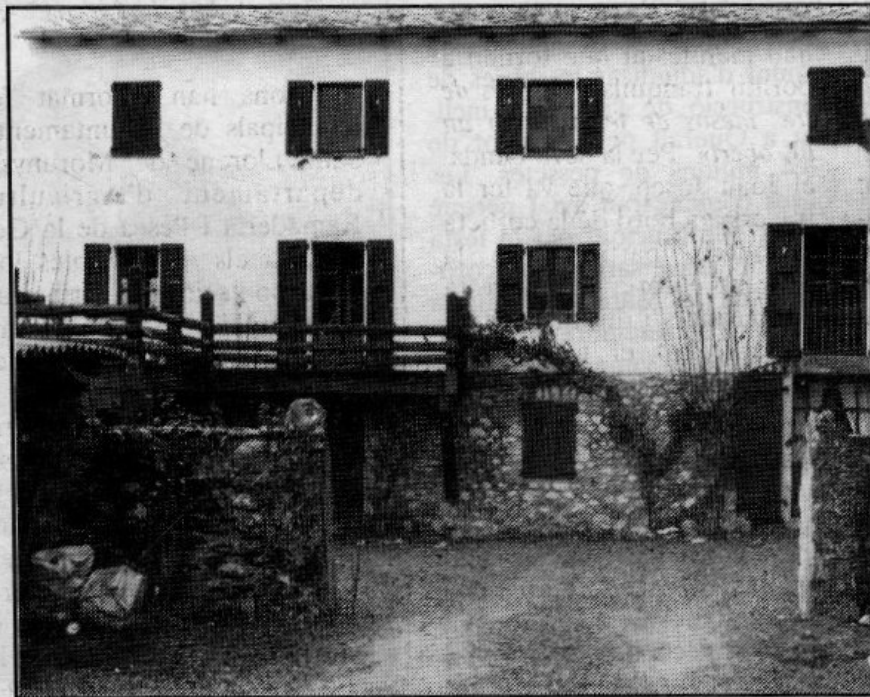
R. B.

# El mas de can Simó porta l'agroturisme a la Cerdanya

## Els propietaris ho alternen amb l'explotació lletera

L'agroturisme és una forma d'hostaleria poc coneguda a la Cerdanya i que dona als pagesos que s'hi dediquen uns resultats força esperançadors. Can Simó, de Sanabastre, és l'única casa de pagès de la comarca que ha adoptat aquesta modalitat mixta de manteniment de la ramaderia i de potenciació del turisme. Els seus propietaris, Francesc Vidal i la seva muller Maite Buscail, creuen que aquesta alternativa és una bona solució per a la crisi de les explotacions. L'aspecte negatiu, segons va manifestar Maite Buscail a Regió7, és que l'administració local no ha potenciat prou aquest tipus d'hostaleria, i molts dels ramaders de la comarca que es troben en situació precària ni tan sols la coneixen.

L'experiència ha ensenyat al matrimoni Vidal que no és difícil posar en condicions una casa de pagès per destinar-la a residència, ja que les infraestructures bàsiques no són les d'un hotel convencional amb tota una problemàtica de personal, menjador, equipaments, etc. L'oferta en un casal d'aquesta mena, en què els serveis de restauració es fan d'acord amb les possibilitats de la



FRANCESC MONZÓ

Can Simó és situat al mig de la plana cerdana

casa, fa també que els clients habituals no siguin els dels grans hotels. Maite Buscail diu que el tipus de clients que hi van són matrimonis amb fills o sense fills que busquen la tranquil·litat.

Can Simó és una espaiosa masia situada en el petit nucli de Sanabastre, al bell mig de la plana de la Cerdanya i en el terme

municipal de Das. Té una capacitat total d'onze llits i ofereix els serveis d'habitació, desdejuni i sopar. Els preus són de 800 pessetes dormir, 300 el desdejuni i 1.000 pessetes el sopar. La bona acollida que ha tingut aquesta modalitat obliga a fer les reserves amb molta anticipació.

FRANCESC MONZÓ

## CERDANYA

### ■ FARMÀCIES

Muntané.....	88 01 63
Cofan.....	88 01 60
Selva (Alp).....	89 02 01

### ■ TELÈFONS D'INTERÈS

<b>Puigcerdà (972)</b>	
Ajuntament.....	88 06 50
Polícia Municipal.....	88 19 72
Guàrdia Civil.....	88 01 46
Polícia Nacional.....	88 08 70
Consell Comarcal.....	88 21 61
Hospital.....	88 01 50
Creu Roja.....	89 41 53
Duana.....	88 04 50
Patronat de Turisme.....	88 05 42
Consolat francès.....	88 12 04
Correus.....	88 08 14
Fecsa.....	88 01 79
Jutjat 1a Inst.....	88 01 05
Parc de Bombers.....	88 10 02
Registre propietat.....	88 04 28
Servei Joventut.....	88 18 20
Serveis Socials.....	88 15 72
Polisportiu.....	88 02 43
Renfe.....	88 01 65
Servei taxis.....	88 00 11
Ser. Mun. Aigües.....	88 09 48
Cinema.....	88 04 76

■ **Llívia.**— Des de dissabte passat la Farmàcia-Museu de Llívia té una nova imatge. Tècnics del departament de Cultura de la Generalitat hi han estat treballant les darreres setmanes per donar a la farmàcia de Llívia un aspecte diferent, i per separar la part dedicada a museu arqueològic del conjunt que forma l'antiga farmàcia Esteva. Ara, un arc de fusta dona accés al recinte de la farmàcia, a la qual s'ha donat un caire intimista i de rebotiga antiga.